



Glasilo „Slovenskega osrednjega  
čebelarskega društva za Kranj-  
sko, Koroško in Primorsko“ s  
sedežem v Ljubljani ter „Slo-  
venskega čebelarskega društva  
::: za Spodnje Štajersko“ :::

Urejuje

**Francišek Rojina,**

nadučitelj v Šmartnem pri Kranju.



Leto XVI. 1913. Štev. 7. :

Izhaja 15. dan vsakega mesca ter se pošilja  
članom zastonj. - Članarina znaša letno 3 K.

# Glavni odbor »Slovenskega čebelarkega društva« v Ljubljani

## ima v zalogi sledeče čebelarke orodje in potrebščine :

Pitalnik veliki . . . . .	K —70	Nož za odkrivanje medenih satov	K 1—
" mali . . . . .	" —35	Vilice za . . . . .	" " " " " 1'50
Špiritova svetilka . . . . .	" —40	fine . . . . .	" " " " " 2'50
Topilnik za vosek, ki se rabi pri pritrjevanju umetnega satja . . . . .	" 2'10	Cedilo za med . . . . .	" " " " " 5'30
Cevka za pritrjevanje umetnega satja . . . . .	" —40	Stojalo za odkrivanje medu . . . . .	" " " " " —'70
Šilo za vrtanje luknjic v okvirje . . . . .	" —20	Strgulja za Žnidersićeve panje . . . . .	" " " " " 1'50
Kolesce za utiranje žice . . . . .	" —70	Čebelarke kape . . . . .	" " " " " 2'80
Zapah za " žrelo, " velik " (boljše) . . . . .	" 1'20	" " " " boljše . . . . .	" " " " " 1'80
" " " " manjši . . . . .	" —15	Lijak za čebele . . . . .	" " " " " 2'80
Dathejeva pipa . . . . .	" 2'80	Univerzalno orodje, ponikljeno . . . . .	" " " " " —'20
Patroni za proizvodjanje dima . . . . .	" —05	Žica za pritrjevanje umetn. satja, kolaček à . . . . .	" " " " " —'50
Matičnice . . . . .	" —50	Kvačice za pritrjevanje mreže (namesto žebļjev) zavitek . . . . .	" " " " " 5'50
" drugačne . . . . .	" —42	Matična rešetka, kvadr. meter à . . . . .	" " " " " 2'70
" okrogle za med satove . . . . .	" —30	Žična mreža za okenca, kv. meter à . . . . .	" " " " " —'40
		Pitalne steklenice, komad . . . . .	" " " " " —'40

V društveni zalogi čebelarke potrebščin je umetno satje popolnoma pošlo in ga tudi ne nameravamo več naročiti, ker je razpošiljanje z drugimi, navadno kovinskimi potrebščinami nemogoče in predrago. Naročajte umetne medstene pri tvrdkah, ki inserirajo v našem listu.



## Kovinske potrebščine za en Žnidersićeve panj :

6 palic iz pocinkane železne žice à 8 v . . . . .	K 48	80 kvačic za razstoje . . . . .	K —35
1 mreža iz pocink. žice za vrata . . . . .	" —40	4 zapone za okenca, patent Strgar . . . . .	" —12
2 mreži iz pocink. žice za okenci . . . . .	" —44	4 tečaji za izletalnico . . . . .	" —20
1 matična rešetka, prirezana . . . . .	" —85	2 tečaja za vrata . . . . .	" —26
2 nosilca za rešetko . . . . .	" —24	2 vzmeti za okence . . . . .	" —06
		Skupaj . . . . .	K 3'40

Vse te potrebščine se dobe pri gosp. Humeku v Ljubljani, Linhartova ulica 12.

# UMETNO SATJE

iz zajamčeno čistega voska, prirezano na poljubno mero: zabojček 3 1/2 kg vsebine 16 K 90 v franko; manjše količine kilogr. 4 K 70 v; večje količine kilogr. 4 K 50 v nefrankovano.

Na kilogram gre okrog 13 do 14 satov za satnike racionalne mere. Naše satje ima prednost, da so  celični robovi nekoliko zvišani. 

Trčan med v dežicah 4'50 kg vsebine 9 K franko.  
Čist vosek se kupuje po 3 K do 3 K 30 vin.

Kranjska čebelarke družba z om. zav., Ilirska Bistrica.

Nabirajte povsod novih naročnikov oz. članov!



Leto XVI.

V Ljubljani, meseca julija 1913.

Štev. 7.

## MESEČNA NAVODILA.

SPISUJE: JAN. STRGAR.

### Avgust.

**P**rezgodaj sem se pohvalil v prejšnjih mescih glede čebelarstva letine. Je že tako, ako človek dolgo ne vidi solnca, je potem, ko ga zopet zagleda, ves iznenaden.

Kar so čebele prej nabrale, to bodo sedaj porabile, ostaja nam edino le upanje na ajdovo pašo. Stojimo pred usodo, ali dobro, ali pa bode potreba poseči zopet globoko v žep, ako bomo hoteli prezimiti čebele. Moramo si vse prizadeti, da bomo zadnjo izdatnejšo pašo dobro izkoristili, ako nam dasta Bog in sv. Ambrož ugodno vreme.

Malo krajev je v naši slovenski domovini, kjer bi bila koncem julija in začetkom avgusta količkej izdatna paša. Povsod vlada suša, ako prav vsak dan dežuje. V čebelnjaku ni več tistega veselega vrvenja, kakor smo ga opazovali v prejšnjih mescih; nekako dolgočasno je notri. Toda to nas ne sme odvrniti, da bi zanemarili čebele in bi ne skrbeli za to, da pripravimo čebele za prihodnost, t. j. za jesensko pašo, ki se bode pričela v drugi polovici avgusta in traja 5—6 tednov.

Po Slovenskem se z malimi izjemami povsod seje ajda, ponekod v velikih množinah. Nahaja pa se tudi dosti obširnih goličav in gozdov, ki so obraščeni z jesenskim vresjem. Tudi ta rastlina daje pri ugodnem vremenu dobro pašo.

Kakor sem že pri navodilih za julij omenil, moramo, ako hočemo s pridom izkoristiti jesensko (ajdovo) pašo, imeti močna ljudstva. Slabiče je združiti posebno one na premakljivem satovju. Ako kje, velja pravilo tedaj tukaj, da en močan panj nabere toliko, kakor pet slabih. Pospeševati moramo stavljenje zalege sedaj, ko so usahnili vsi naravni medeni viri. Ako nismo še pričeli s špekulativnim pitanjem, tedaj je potreba začeti vsaj v začetku julija in nadaljevati tja do 20. avgusta. S tem dosežemo nepričakovanih uspehov. Kdor bo bolj pridno sedaj špekulativno

pital, tem bolj se bo veselil ob ajdovi paši, ko bo imel močna ljudstva, ki bodo letela, da bo valovalo pred panjovi.

Sedaj ob tem času in ob deževnem vremenu je potrebno, da čebelar dobro pazi, da ne bode zmanjkalo živeža ljudstvom, kar se prav lahko pripeti, posebno pri močnih.

Imeti pa moramo pri špekulativnem pitanju kakor sploh pri vsakem opravilu z medom ali s sladkorjem največjo pazljivost. Pitati je zvečer, ko čebele že več ne letijo. Sedaj je čas, v katerem najraje nastaje ropanje, ki se ga je lahko obvarovati, ali ako je to enkrat razvito, pa se ga je brez občutne izgube težko ubraniti. Ravno radi tega vzroka tudi ne smemo trpeti nobenega brezmatičnega ljudstva v čebelnjaku.

Blagor čebelarju, ki ima obširno, z ajdo obsejano polje v bližini, on ima malo dela in lahko doseže največ uspehov, ako stori vse, kar sem omenil.

Veliko več sitnosti, zaprek, truda in stroškov ima oni čebelar, ki stanuje daleč od ajdovega polja. On šele mora skrbeti, da ima ob pričetku paše močna ljudstva, da se mu poplačajo stroški, ki jih ima za prepeljavanje po 50—150 km daleč.

Prepeljavanje sicer ni ravno preveč nevarno, posebno pri kranjičih ne, ako smo le napravili zadostno velike zračne odprtine in da vozimo ponoči. Vendar pa mora biti čebelar pazljiv pri tem poslu, posebno pri nakladanju in razkladanju, kakor je tudi med vožnjo potreba panji večkrat pregledati, če ni morda kakemu panju, oziroma ljudstvu preveč gorko. Ako vročina ni še prehuda, pomaga, če mu vržemo skoz mrežo par perišč vode, ako pa tudi to ne pomaga, je pa panju žrelo odpreti, ako je to v nočnem času; podnevi pa tudi ne preostaja drugega, nego panj vzeti z voza in ga postaviti na kak varen kraj v senco in žrelo odpreti, zvečer pa se vzame in nese na poljuben kraj.

Večje pozornosti pa zahteva prevažanje panjev s premakljivim delom, posebno ako so veliki satovi, ki se posebno radi na sredi izbočijo in vsled teže zalege potrgajo; zatorej mora biti pri satovih večje mere satovje prepreženo z žico. Pri popolnoma s satjem polnih panjih pa naj se zadaj par satov, ki so brez zalege, odvzame, da imajo čebele več prostora in se tako ne razgrejejo. Sate se vozi lahko v posebnem panju ali zaboju in se, ko se čebele postavijo v pašo, lahko nazaj vložijo. Pri Albertijevih panjih se odpre zadaj pri spodnjem okencu deščica, da se čebele zamorejo nasesti med okenci in vratmi, ki pa morajo imeti vsaj  $\frac{2}{3}$  ploske mreže za zrak.

Panji je naložiti na voz tako, da stoje satovi vzporedno z osmi, v železniški voz pa vzporedno z odbijači, to je, da sati stojijo po podolgem v vozu.

Kdor prevažá čebele v pašo po železnici, naj preskrbi pri svojem postajnem uradu, da mu čebele, ako ima zato poseben voz, priklopijo k osebnemu vlaku, sploh da preskrbe prevoz z osebnim vlakom, ker mu tako čebele prej in bolje dospejo na namenjeno postajo. Preva-

žanje s tovornim vlakom je nevarno vsled vednega zbivanja; pri premikanju vozov na kolodvorih se še pri kranjičih satovje potrga, kaj pa šele pri večjih satovih. Čebelar naj to pojasni gosp. železniškim uradnikom, in prepričan sem, da bo vsak uradnik, ki ima kaj srca za ljudski blagor, po možnosti ustregel.

Pri oddaji čebel v pašo ali s paše po železnici se mora na voznem listu vedno označiti pripomba »čebele v pašo« ali »pašne čebele«, ker imajo čebele potem posebno, izjemno znižano voznino. Voz je potreba vedno pravočasno naročiti; dva dni prej, preden se rabi; le potem se ga more zagotovo pričakovati.

Pri postavljanju čebel v pašo je paziti posebno na to, da ni kakšen brezmatični panj postavljen, ker pri takem se začne ropanje, in to se lahko razširi po celi okolici. Tudi slabičev ne kaže spravljati v pašo, ker taki malokdaj povrnejo stroške.

Pri pregledovanju panjev naletimo tudi na take izrojence, ki sicer ne kažejo nazunaj, da so brezmatični, a vendar nič ne napredujejo. Največkrat so to panji, ki so pri prašenju izgubili matico. Čebelar tega ni opazil takoj, in pozneje se ljudstvo umiri in ne kaže več brezmatičnosti nazunaj. Panj se nam zdi nekako v redu. Pri notranjem pregledovanju najdemo v njem čudno raztreseno zalego v jajčkih, ličinkah in tudi zadelano. Jajčec je po več v eni celici, in pokrita zalega gleda visoko nad prazno satje: pokrovci so močno izbočeni. To je samo trotovska zalega, dasi se nahaja v čebelnih celicah. Ko v panju ni več matice, se zgodi, da prično nekatere čebele staviti zalego. Takemu panju ni pomoči. Delavk, ki stavijo zalego, ne moremo ločiti od drugih čebel. Tak panj ne sprejme nobene matice. Najbolje je vse čebele, kolikor jih je, spoditi iz panjů, da si same izprosijo drugod domovanje.

Zgodi se pa tudi, da se matica pri kakem panju ne oprashi vsled kake telesne napake ali iz kateregakoli vzroka. Tudi neoprašena matica-trotovka stavi samo trotovo zalego. Tako matico lahko najdemo kakor vsako drugo, jo odstranimo in nadomestimo z mlado oprasheno. Ako tak panj ozdravimo šele tik pred pašo, tedaj ga ne kaže prepeljavati.

Vso voščeninó dobro spravi in vsak teden razžvepljaj, ker drugače večje in molji v tem času vse ugonobé.

Končno pa želim, da bi ob jesenski paši Bog dal čebelarjem sijati svitlo solnce, da se bo okoli čebelnjakov zopet enkrat razširjal prijetni duh ajdovega medu. — Zum, zum!

---

## ŠOLSKI ČEBELNJAK.

M. HUMEK.

Večkrat se dogaja, da se postavi na šolski vrt drag čebelnjak, ki je navadno prirejen za kranjske panji in jako nepraktičen za racijonelno čebelarstvo. Kakor v drugih ozirih, tako naj bi bila šola vzor tudi v čebelarstvu.

V šolski vrt spadajo panji racionalne mere, ki so preizkušeni, in jih merodajni faktorji, društva itd. priporočajo. Za take panji je treba pa primernege čebelnjaka. Učitelj-čebelar, zlasti začetnik si navadno ne ve pomagati in pri prvem poizkusu zagazi, da se potem lovi leta in leta; čebelarstvo se mu zameri za vedno. Tem in tudi vsem drugim učiteljem-čebelarjem, ki jim je pri srcu razvoj čebelarstva na šolskem vrtu, vsem, ki vedo ceniti to lepo zabavo in ki si naposled hočejo zasigurati vobče sicer skromen, a tuintam vendarle izdaten postranski dohodek, tem veljajo pričujoče slike in sledeča pojasnila:

1. Šolski čebelnjak naj bo prirejen izključno za racionalne panji, ki jih sedaj priporočamo vsem naprednim čebelarjem. Tak panj je **Alberti-Žnideršičev panj**. Poleg tega naj bo v čebelnjaku tudi nekaj eksportnih panjev za rojenje, vzgojo matic, za kupčijo itd.

2. Šolski čebelar naj bo praktičen. Prav vse, kar se lahko pogreša, naj se izpusti. Glavna reč je, da so panji pod streho, na vse strani zavarovani pred vremenskimi spremembami in nezgodami, in da se čebelarski obrat vrši izlahka.

3. Šolski čebelnjak naj bo sestavljen tako, da se dá zložiti in zlahka prepeljati ali spraviti v kako shrambo, pod streho itd. Kolikokrat se zgodi, da postavi vnet čebelar-učitelj lep vzoren čebelnjak na šolskem vrtu, njegov naslednik nima smisla za čebelarstvo, in čebelnjak ostane prazen in sčasoma razpade ali pa se uporabi za kurjo stajo itd. Zložljiv čebelnjak v takem slučaju učitelj-čebelar vzame seboj ali ga proda, ali ga pa krajni šolski svet spravi za poznejše čase.

4. Šolski čebelnjak naj bo poceni. Čebelnjak na šolskem vrtu bi imel praviloma postaviti krajni šolski svet, in gotovo ga bo lažje pripraviti do tega, da bo dal v ta namen 50—100 K kakor 300—500 K.

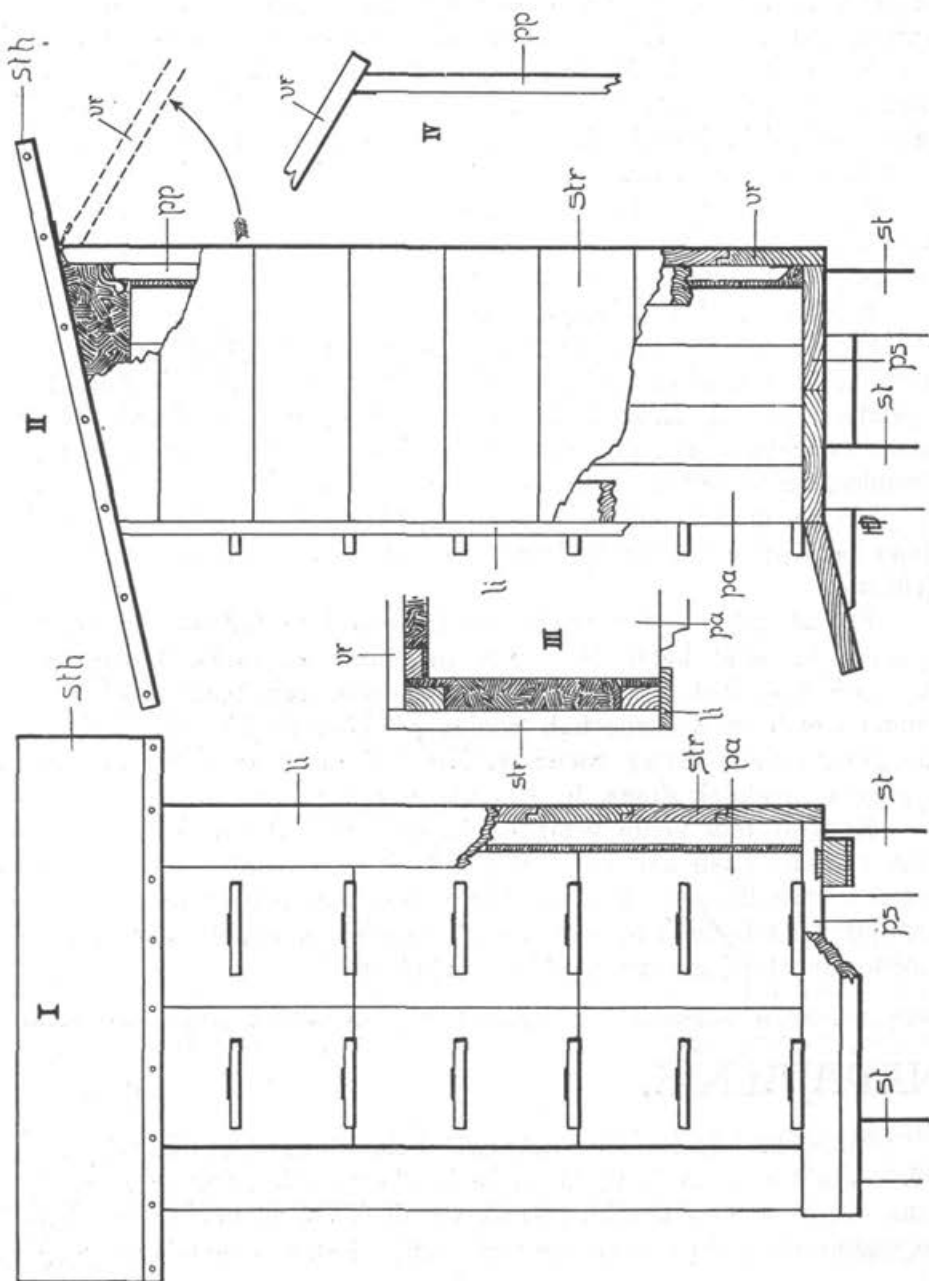
5. Šolski čebelnjak naj bo primerno velik. Kot minimum za šolsko čebelarstvo veljaj 6 Alberti-Žnideršičevih panjev. Največje število naj bi bilo pa 24 takih panjev.

6. Šolski čebelnjak naj bo končno tudi ličen. Zgrajen naj bo tako, da se bo skladal z ostalimi šolskimi zgradbami in da bo šolskemu vrtu v kras, ne pa v izpodtiko.

Čebelnjak, ki ga kažejo sličice, bi utegnil odgovarjati omenjenim zahtevam. Sestavljen je za Alberti-Žnideršičeve panji, in sicer se priredi lahko za poljubno število panjev. Najprikladnejše oblike so pa za 6, 9, 12, 15, 18, 21 panjev. Panji so naloženi na visokost vedno v treh vrstah, in sicer po 2, 3, 4, 5, 6, 7 itd. v vrsti. Eksportni panji se nalože ali zgoraj ali pa ob eni strani. Sprednje stene čebelnjak nima, ker panji tvorijo sami to steno. Vsak poprečen remelj bi bil nepotreben in bi le spačil lepo sprednje lice, ki ga delajo panji. Panj itak že vsled njegove lastne teže prav težko potegnemo spredaj iz čebelnjaka. Skrajne panji pa poleg tega drži oboj li. Kdor bi se pa zlasti pri večjem številu panjev bal tatvine, naj panji z adaj z notraj z vijaki pritrdi drug na drugega. Na ta način dosežemo, da se panji trdno sklenejo med

**ŠOLSKI  
ČEBELNJAK.**

- I. Pročelje.
- II. Pogled od strani.
- III. Podstavek.
- IV. Opora za zadnjo steno, ki služi za streho.



seboj v eno celoto in je naravnost nemožne posamezen panj potegniti iz čebelnjaka.

Čebelnjak, izvršen po tej skici, je praktično uporabljiv. Namenoma se je opustilo vse, kar se da pogrešati. Navada je, da mora biti v čebelnjaku večji prostor za izvrševanje čebelarskih opravil in za shrambo čebelarskega orodja itd. Ne tajim, da je tak prostor za to pripraven, ali biti mora dovolj velik in pa svetel, kar pa navadno pogrešamo. Naš čebelnjak nima nič takega prostora; ko je založen s panji, je poln. Vrata **vr** se dvignejo kvišku, podpro s podporo **pp**, in pred seboj imamo vse panji, dovolj svetlobe in dovolj prostora in poleg tega še streho nad seboj. Drobnejše čebelarsko orodje, ki ga moramo imeti vedno pri rokah, shranjujemo v praznem prostoru nad panji. Za večje orodje in potrebščine se pa v šolskem posloplju že dobi kak kotiček, kamor se spravijo.

Ta čebelnjak se da razložiti, in sicer ima pet glavnih delov: podstavek na štirih stebričkih **st**, ki so zabiti naravnost v zemljo, dve stranici **str**, streho **sth** in vrata **vr**.

Kako so ti deli staknjeni, da se dajo poljubno vzeti narazen; to bo že vedel vsak mizar. Med panji **pa** in stranicama **str** je 10 cm prostora, ki se enkrat za vselej natlači z otavo, mahom itd. in zadaj zapre s primerno desko, da se ta tvarina ne vidi od nobene strani. Drugega opaza ni treba, ker imajo panji dvojne sprednje stene, zadaj in zgoraj slamnice, od strani se pa tesno tišče drug drugega.

Pri večjih čebelnjakih (n. pr. za 12, 15 in več panjev) je treba zadnjo steno razdeliti v več delov, ker v eni celoti bi bila veliko pretežka za dviganje.

Po tej skici iz trpežnega smrekovega lesa izdelan čebelnjak za 6 panjev bi veljal kakih 30—35 K in potem za vsake 3 panji kakih 10—15 K več. Tako bi prišel solidno izdelan čebelnjak za 24 Alberti-Žnidarske in 8 eksportnih panjev približno na 90—120 K. Cene se razumejo seveda brez panjev. Kdor si bo nakupil les sam in dal napraviti čebelnjak doma, bo izhajal še izdatno ceneje.

Končno tudi glede ličnosti takemu čebelnjaku ne moremo očitati prav ničesar, zlasti ako je prepleskan z dobro oljnato barvo ali pa napojen s karbolinejem. Tudi sprednje končnice panjev moramo dobro napojiti s karbolinejem, oziroma jih prevleči z oljnato barvo, ker so močno izpostavljene vremenskim nevarnostem.

## NAPAJALNIK.

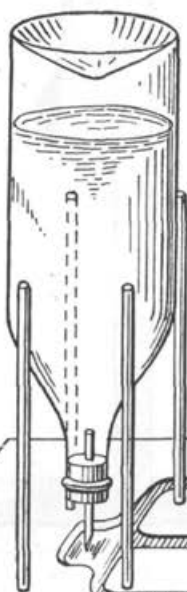
FR. VADNAL.

Mnogokrat je iskanje vode za čebele usodepolno. Čebela si sicer išče najraje rose na travi, ki pa se kmalu posuši. Vsled tega je primorana ozreti se po stalnejših vodnih mestih. To so vodnjaki, okoli katerih so vedno tla mokra, a so nevarni radi pogostnega dohajanja in odha-



janja ljudi. Istotako napajališča za živino. Na vseh takih mestih pa so še izpostavljene prav mnogim sovražnikom, ki preže nanje. Spomladni vetrovi kaj radi zanesejo čebelo in ji branijo, da se ne vrne domov. Utrujene obsede na hladni zemlji in otrpnejo, ljudstvo pa izgubi pridne

donašalke vode, namenjene zalegi. Napravimo si torej pred čebelnjakom preprost napajalnik na sledeč način. Vlijmo betonsko pločo in napravimo v njo, dokler je še mehka, zareze, spojene na enem koncu, kjer postavimo, slično kakor pri pitanju, narobe obrnjeno, z vodo napolnjeno steklenico, zamašeno z zamaškom, skozi katerega je vtaknjena cevka. Plošča mora biti zgoraj vodoravna, da se zareze sproti napolnijo z vodo, kolikor jo čebele izpijejo ali se je posuši. Slatinska steklenica vode zadostuje za dva dni. Da stoji stekle-



nica trdno, se zapiči v še mehak beton štiri palčice, kakor kaže slika.

Dostavek uredništva: Kdor si hoče napraviti gornji napajalnik, naj stori to že zdaj v poletju, ker zgodaj spomladi še ni mogoče delati s cementom, ravno takrat pa je napajalnik največje važnosti, in čebele se ga takoj privadijo.

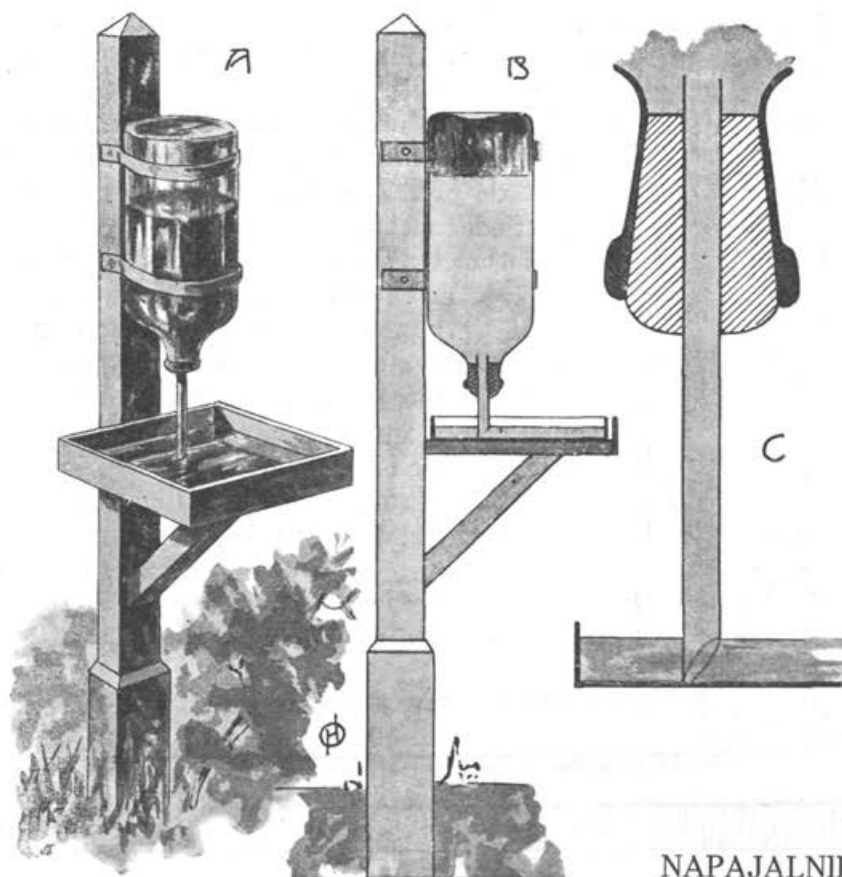
Pri tej priliki priobčimo še enkrat prav lepo sliko napajalnika, ki ga je popisal gosp. Humeck v »Čebelarju« pred par leti. Je preprost in dober.

## Enodnevni čebelarski tečaj za Gorenjsko

bo v torek dne 12. avgusta pri šolskem čebelnjaku v Šmartnem pri Kranju.

Prijave za tečaj in skupno kosilo na Gaštejju sprejema do 10. avgusta voditelj tečaja urednik »Slovenskega Čebelarja« g. Franc. Rojina, nadučitelj v Šmartnem, pošta Stražišče pri Kranju.

Odbor „Slov. osred. čeb. društva“.



NAPAJALNIK.

## PRESELJEVANJE ČEBEL IZ KRANJSKIH PANJEV V MODERNE.

Z—N.

Čebelarji so se začeli zelo poprijemati Alberti-Žnidersčičevega panjů. Te panji obljudujejo z roji ali pa s preseljevanjem. Preseljevanje iz kranjskih panjev v Žnidersčičeve se je nekaterim dobro posrečilo, drugim zopet manj, kakor je bil kdo iznajdljiv in priročen. Tudi jaz sem preseljeval čebele iz kranjcev, in sicer v francoske (Drory). Pri prvih preseljevanjih sem bil zelo neroden. Še s preseljenimi čebelami sem imel veliko sitnosti, ker sem satje privezoval v satnike le z navadno prejo, ki se je globoko v satje zarezavala. Drugič sem dejal pod satje kose oblanja; to je bilo že boljše ali tudi še ne dovolj dobro.

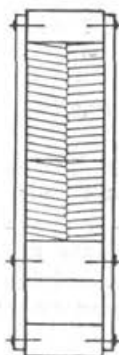
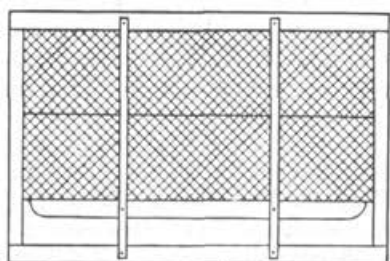
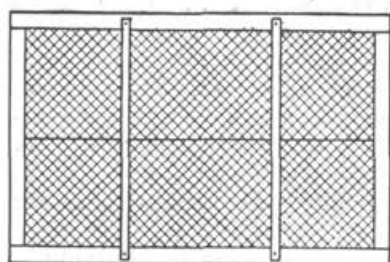
Sedaj pa hočem opisati, kako se po mojem mnenju najlaglje preseli čebele. Preseljevanje zelo čebelnih panjev je precej sitno; znano je, da so močni panji tudi bolj hudi in bojaželjni. Da se ima pa s čebelami manj opraviti, da se z njimi manj pride v dotiko, se jih izkuša

pregnati s tolčenjem v nov panj, kakor delajo Nemci, če hočejo narediti umeten roj iz slamnate košnice.

Panju, ki ga hočeš preseliti, odvzemi zadnjo končnico in ga nekoliko potisni v novi panj od zadaj. V novi panj je dobro dejati kak satnik z zalego in medom; tako se namreč veliko lažje prepodi čebele. Ko si vtaknil kranjca v novi panj, zamaši ali zagrne odprtino, ki jo tvorita oba panja, da ne morejo čebele na prosto uhajati. Če si vse primerno pripravil, začni tolči, pa ne preveč, s palčico, ki si jo ovil s kosom platna, po panju, začeniš pri sprednji končnici. Tako tolci, polagoma se bližajoč novemu panju, 5 do 10 minut. Nato nekoliko počakaj in poslušaj, če je še veliko čebel ostalo v starem panju. Ako jih je veliko, ponovi prejšnje delo po kratkem presledku. Ko si skoraj vse

čebele prepodil v novi panj, posebno pazi na matico, potegni kranjca vun, mu odtrgaj dno in začni z ostrim nožem spodrezovati.

Praden se sploh lotiš preseljevanja, si pripravi dovolj satnikov in tanke, ozke latice, ki naj bodo tako dolge, kakor je satnik visok. Pripravi tudi druge potrebne reči, da jih ne boš v sredi dela iskal, kakor kladivo, klešče, majhne žebličke i, dr. Potem si odreži dve palčici v dolgosti in širini satnika, da boš pravilno rezal satje. Na eno stran satnika pribij tanke latice, kolikor se



ti jih zdi potrebno, 2 do 3 ali še več. (Glej slike!) Sedaj šele začni preseljevati.

Ko odrežeš sat iz kranjca, omedi čebele z mokro perotnico ali s kako drugo pripravo v novi panj, sat pa prireži za satnik in ga položi h gornji deščici. Ko si napolnil satnik z lepim satjem, pribij še na drugo stran latice. Tako narêdi z vsem lepim satjem in ga deni v novi panj kolikor mogoče tako, kakor je bil v starem, da bo zalega skupaj.

Včasih ne moreš izpolniti satnika, da bi se satje spodaj in zgoraj tiščalo satnikovih deščic; zgornjih deščic se pa mora tiščati. Sedaj si moraš pomagati na drug način. Latice pribij na eno stran satnika kakor poprej. Nato pa naloži satje pod gornjo satnikovo deščico, pod satje pa položi 25 mm široko in 10 mm debelo latico. Sedaj pribij še na drugo stran satnika latice. Pribiti moraš tudi prej imenovano latico, da ne more satje navzdol zdrčati. Namesto, da bi pribijal žebličke, jih raje v les potisni s kladivom; tako se satje veliko manj stresa in poškoduje.

Ko si preselil vse čebele, zaleženo in medeno satje — trotovskega le malo pusti — postavi novi panj, če le mogoče, na mesto starega, da preveč ne oslabi radi izgube čebel.

Ako je dobra paša, bodo čebele pritrdile satje v 4 do 7 dneh v satnike. Če je pa ni, je dobro, da jih pitaš nekoliko. Ko je vse satje dobro pritrjeno, odstrani latice s satnikov.

Najboljši čas za preseljevanje je nekako 3 do 4 tedne po prvem roju; takrat je najmanj zalege in navadno tudi najmanj medu. Paziti se mora, da se zalega ne prehladi; zato se preseljuje čebele v toplem vremenu ali v zakurjeni sobi.

## OD OSREDNJEGA ČEBELARSK. DRUŠTVA.

**4. odborova seja** dne 7. julija. Sestavi se program za dvodnevni čebelarski tečaj. Vodstvo tečaja se poveri tajniku gosp. Zirkelbachu. — Nekemu mlademu čebelarju se podeli 10 K podpore za udeležbo dvodnevnega čebelarskega tečaja. — Določijo se trije enodnevni čebelarski tečaji, in sicer eden na Dolenjskem, eden na Gorenjskem in eden na Notranjskem. Čas in kraj se določi pozneje. — Do prihodnje seje naj se preskrbe novi vzorci steklenic za med.

**5. odborova seja** dne 16. julija. Sklene se v smislu naveta predsednika kamniške podružnice g. Sallatha, da se vsem tistim opazovalnim postajam, ki nimajo na tehtnici Albertijevega panjů, kupi iz društvenih sredstev tak panj z vsemi pritliklinami, da se uspehi paše enotno kontrolirajo. Vsak opazovalec se mora zavezati, da tri leta opazovalnico brezplačno vodi, potem je panj opazovalčeva lastnina. — Ustanovi se opazovalnice v Forminu pri Moškanjih na Štajerskem (opazovalec g. Lubec), v Radovljici (opazovalec g. Slapšak) in v Novokračini (opazovalec g. Jožef Hrabar). — Enodnevni čebelarski tečaj za Gorenjsko bo dne 12. avgusta v Šmartnem pri Kranju. Vodstvo tečaja se poveri uredniku g. Frančišku Rojinu. — Od raznih došlih vzorcev steklenic za med se izbere vzorec dunajskega centralnega društva na Dunaju. Od tega društva naj se izposluje dovoljenje, da prepusti obliko svojih steklenic našemu društvu, in sicer brez napisa.

## IZ SPODNJEŠTAJERSK. ČEBEL. DRUŠTVA.

### Poučni shodi:

16. Dne 3. avgusta v **Majšpergu** (podružnica Sv. Lovrenca na Dravskem polju) ob 3. popoldne v šoli.

17. Dne 10. avgusta v **Prvencih** (podružnica Dornova) ob 3. popoldne pri čebelnjaku gosp. Zelenika.

18. Dne 15. avgusta v **Frankolovem** (podružnica Nova cerkev pri Celju) ob 3. popoldne pri čebelnjaku gosp. Jurija Gorenškega.

19. Dne 17. avgusta pri **Sv. Petru na Medv. selu** ob 3. popoldne pri čebelnjaku č. gosp. župnika.  
Jurančič.

## NAŠE OPAZOVALNICE.

POROČEVALEC AVG. BUKOVIC.

## Mesečni pregled za junij 1913.

Kraj in višina nad morjem	Panj je na teži						Prebitek	Poraba Panj nane- sel največ	Dne	Temperatura			Izletnih dni	Dnevi							
	pridobil dkg			izgubil dkg						dkg	najvišja	nainžija		srednja mesečna	z dežjem	s snegom	s solncem			z vetrom	
	Mesečna tretjina																0	1/2	celi		
	1	2	3	1	2	3															
Ljubljana 306.2 m	120	140	60	100	105	70	45	—	60	30	+30	+6	+18	6	—	3	9	18	24		
Kranj 358.5 m	—	—	—	—	—	—	—	—	—	—	+28	+10	+18	3	—	1	16	13	5		
Podgorje pri Kamniku 380 m	380	20	—	5	15	80	300	—	80	2.	+31	+8	+19	30	8	—	2	8	20	26	
Krtina pri Dobu	190	10	20	80	130	30	—	20	55	2.	+32	+4	+17	8	30	11	—	3	6	21	23
Grahovo pri Cerknici 569 m	730	605	235	20	15	65	1470	—	130	18	+32	+5	+17	26	6	—	4	13	13	28	
Il. Bistrica 400 m	790	160	—	40	40	180	690	—	80	9.	+27	+9	+17	27	6	—	2	12	16	29	
Brojnica pri Nabrežini 8.3 m	120	—	—	80	150	5.	—	160	50	1.	+38	+13	+24	8	30	9	—	3	27	23	
Struge pri Dobrepoljah 420 m	645	310	10	25	55	170	715	—	110	2.	+27	+5	+16	29	9	—	12	7	11	—	
Sv. Gregor pri Ortneku 736 m	704	405	54	202	214	368	379	—	100	6.	+30	+6	+19	4	30	8	—	5	2	23	28
Strlac pri Šmarjeti 195 m	155	380	10	210	160	270	—	95	165	19	+31	+9	+19	5	29	9	—	3	16	11	25
Metlika 166 m	240	70	—	140	205	220	—	255	60	2.	+34	+8	+20	29	11	—	3	19	8	25	
Sv. Duh na Ostrem vrhu 536 m	475	220	95	10	25	175	580	—	100	1.	+29	+6	+17	4	29	9	—	2	21	7	?

**Ljubljana.** Bera je bila silno slaba! Vsled hladnega vremena v drugi in zadnji mesečni tretjini ni žival na lipi in domačem kostanju skoraj nič dobila, izvzemši obnožino, ki je je bilo v obilici. Panji so silno pri moči, in je v njih mnogo zalege in obnožine, toda malo medu. Rojem je treba pokladati. Posebnih pojavov ni!

Bukovic.

**Kranj.** Zgodilo se je, kar sem upal: čebele so doslej dobro opravile. Od konca maja do začetka julija je bilo suho vreme in milo ozračje, kar je bilo za pašo odločilno. Dobili smo ravno prav rojev in zadosti medu. Sicer so v zadnji tretjini nekoliko nagajali suhi severni vetrovi, pa brez škode, ker je takrat paša pojemala. Na vrsto pride lipa in kostanj; morda bo še kaj bere.

Konjedič.

**Podgorje.** V prvi tretjini je bila dobra paša na travniških rožah, po košnji je pa popolnoma nehala, in opazovanec je kazal dan na dan 5 do 15 dkg izgube. Koncem mesca smo morali roje in izrojence krmiti. V drugi polovici se je začelo preganjanje trotov. Začetkom mesca je bilo še mnogo rojev. Lipa in kostanj sta zaradi mraza zakasnela; morda bo kaj paše.

Sallath.

**Krtina.** Ta mesec se je slabo obnesel. Upanje imamo samo še na ajdo, in če nas tudi ta ogojlufa, potem ne vem, kako bomo prezimili čebele. Treba se bo zopet zateči

k brezdavčnemu sladkorju. Mesca julija cvete kostanj, ki pa zaradi deževja in vetra ne bo dal prida bere. Schmeidek.

**Grahovo.** Bera in razvoj panjev je bila v splošnem zadovoljiva, zlasti v prvih dveh tretjinah. Proti koncu je močilo, in pihal je mrzel veter. Kljub temu so ljudstva na vrhuncu razvoja. Opazovanec kaže skoraj 15 kg prebitka; pač znamenje dobre paše. Okoliškim čebelarjem so panji v juniju večinoma opustili rojenje. Zato čebelarji niso nič kaj zadovoljni. Bo pa več medu! Kobal.

**Il. Bistrica.** Paša je nastopila s prvim dnem, a nehala že s trinajstim. Od takrat smo imeli skrajno neugodno vreme. Medtem ko so čebele druga leta nanesele v zadnji tretjini največ, je postajal letos panj od dne do dne lažji. Cvetela je španska detelja (naniknica), travniške rože, proti koncu tudi lipa, toda cvetje ni medilo; gotovo je bil temu vzrok veter in hladno vreme. K dežju se je vedno pripravljalo; ni ga bilo dneva, da ne bi bilo nebo popolnoma zamreženo. Prevladal je suh in mrzel sever.

Žnidaršič.

**Brojnica.** Junija gineva pri nas paša, vendar pa nudi robida včasih do srede mesca še precej bere. Letos je suša v tem času vse uničila. Nagnjenje do rojenja je popolnoma prešlo; začelo se je preganjanje trotov in stikanje čebel po tujih panjih. Sila.

**Struge.** Prva tretjina je bila za čebele ugodna; močna ljudstva bi bila nabrala precej medu, tako so bili pa donosi le bolj pičli. V drugi mesečni tretjini je jela paša pojemat in je proti koncu popolnoma minila. Vsled severno-vzhodnih vetrov so čebele dobile le nekoliko obnožine. Rojev je tod prav malo; dve tretjini je jalovcev. Zadnji roji si ne bodo satja napravili. Jalovci imajo še nekaj medu, izrojenci in roji so pa suhi. Kakor vse kaže, bo letina skrajno slaba. Meglen.

**Sv. Gregor.** Junija je bila v prvih dveh tretjinah izvrstna paša, proti koncu je pa popolnoma nehala. Rojev letos ni bilo treba mnogo ogrebat, ker so panji — kakor lani — slabo rojili. Stare matice v jalovcih je bilo treba zamenjati z mladnicami, ki sem jih umetno vzgojil. Matice so se letos vse srečno oplemenile, kljub temu, da so čebele trote posebno zgodaj preganjale. Adamič.

**Strlac.** Rojev ni bilo mnogo, drugcev komaj tretjino, medtem ko je tretjina v moji odsotnosti pobegnila; tretjina v drugič ni rojila. Vzrok: nenavadni zgodnji konec pomladne paše, ki je končala kljub lepemu vremenu že 2. junija. Kostanj je nenavadno zgodaj prišel cvestvi, pa je nekoliko pozebel in medil le tri dni, ker je nastalo deževno in vetrovno vreme. Lanski roji, ki so bili vsajeni na začetke, imajo silno trotov, ker so vsled lanske slabe paše prezimili na nedodelanih satih, letos pa mnogo trotjega satja stavili. Satje bo treba popraviti. Gregorič.



Dvodnevnega čebelarškega tečaja v Ljubljani v Marijanišču od 16. do 17. julija se je udeležilo 26 čebelarjev, večinoma iz Kranjske, 4 iz Primorskega in 2 iz Štajerskega. Med slušatelji je bilo tudi nekaj gg. učiteljev in 2 gg. duhovnika. Vsi so ves čas z zanimanjem sledili teoretičnemu in praktičnemu pouku. Predavali so gg. Hafner, Humek, Strgar in Rojina. Koncem tečaja se je predsednik društva g. M. Hafner zahvalil hišnemu gospodarju, vodji Marijanišča, preč. g. prelatu in kanoniku Andr. Kalanu, ki je sprejel goste nad

vse ljubeznivo ter dovolil vsem vnanjim udeležencem tečaja brezplačno prenočišče v zavodu. Zahvalil se je tudi vis. dež. odboru, ki je z izdatno podporo priskočil društvu na pomoč. V imenu udeležencev se je zahvalil društvu in g. prelatu g. Franc Kepec. — Po shodu so si ogledali udeleženci pri gosp. Humeku društveno zalogo čebelarstva orodja.

**Iz Grahovega pri Cirknici.** Slovensko osrednje čebelarstvo društvo je priredilo dne 29. junija t. l. v šolskem poslopu čebelarški shod, ki je bil prvi te vrste v Grahovem. Zbralo se je v šolski sobi okrog 40 čebelarjev iz bližnje in daljne okolice. Zapazili smo navdušenega čebelarja celo iz Lužarjev. Več čebelarških učencev je bilo tudi iz Begunj. Kmalu po tretji uri otvori shod domači nadučitelj gosp. Josip Kobal, pozdravi navzoče ter podeli besedo odborniku osrednjega društva gosp. Avgustu Bukovicu. Ta nam je v poljudnem govoru zarisal staro čebelarjenje v drastičnih potezah, nato pa prešel k umnemu in naprednemu čebelarstvu. Opisal nam je Alberti-Žnideršičev panj ter čebelarjenje v njem prav natančno in poljudno. Za vzorec mu je služil panj, ki ga je napravil natančno po originalu mizarski mojster in čebelar gosp. Ivan Zgonc v Cirknici. Čebelarji so sledili govorniku z veliko pozornostjo in zanimanjem. Po končanem predavanju smo šli k šolskemu uljniku, kjer smo si praktično ogledali to, kar nam je razložil gosp. Bukovic teoretično. Marsikateri čebelar si je zaželel čebelarjenja v Albertijevih panjih, še posebno potem, ko je izvedel, da je iztočil gosp. nadučitelj že v prvi polovici junija iz 5 Albertijevcev čez 50 kg medu. Medišče pa je v vseh zopet polno. Ob pol 6. uri je zaključil gosp. nadučitelj lepo uspeli shod, se zahvalil gosp. Bukovicu za predavanje s prošnjo, naj izreče odboru osrednjega društva najtoplejšo zahvalo za prireditev predavanja. Gosp. Bukovic nam je končno obljubil, da nas še obišče. Mogoče ustanovimo takrat podružnico. — Poleg čebelarjev naj omenim, da sta bili pri predavanju tudi domači gđeni učiteljici, nadučitelj g. Urbančič iz Igevasi ter okrajni gozdar gosp. Kordon iz Cirknice, ki ima v Dolenjivasi vzorno čebelorejo. — K.

**Od Šmarjete.** V nedeljo, dne 29. junija popoldne je priredila na prošnjo načelnika naše podružnice kmetijska šola na Grmu čebelarstvo predavanje na Strlacu pri Šmarjeti pri čebelnjaku gosp. Gregorčiča. Zbralo se nas je do 40 čebelarjev in prijateljev čebelarstva. Gosp. Lapajne nam je poljudno predaval o pomenu čebelarstva v kmetijstvu, o izboljšanju čebelne paše, raznih panjih, zlasti o Žnideršičevem panju in kako se v tem panju čebelari. Ogledali smo si tudi vzorni Gregorčičev čebelnjak, kakršnega še nihče izmed poslušalcev ni videl. Upam, da nam njega lastnik dovoli, da nam »Čebelar« še letos prinese sliko in natančni popis tega čebelnjaka. Ogledali smo si razne panji: kranjiče, eksportne in Žnideršičeve panji ter razno čebelarstvo orodje. Zelo smo se čudili, ko nam je gosp. Gregorčič povedal, koliko ima že letošnjega medu, ker naše mnenje je bilo, da se med odvzame le jeseni. Takih zgledov je potreba, ker besede le mičejo, ali zgledi vlečejo. Janez N a v z o č.

**Nova Cerkev pri Celju.** Čebelarstva podružnica je imela dne 25. maja pri Arličevem čebelnjaku velik čebelarški shod, ki je bil nepričakovano dobro obiskan. Prihiteli so čebelarji iz Frankolovega, Dobrne, Vojnika in Vitanja po številu 40, kar je znak, da se tod precej zanimamo za čebelarstvo. Vse je ukazljivo sledilo besedam potovalnega učitelja gosp. Ivana Jurančiča, ki je v lepih besedah dal navodila čebelarjem začetnikom, kako naj čebelarijo, da bodo imeli dosti uspeha, ker se rado zgodi, da začnejo z velikim številom panjev, a zima jim odloči, koliko jih naj imajo. Potem smo se podali v čebelnjak, da nam je gosp. Jurančič pokazal praktično delo za stareje čebelarje. Ob koncu se je razvil živahen razgovor. Gosp. potovalni učitelj nam je radevolje odgovarjal. Čebelarji so se veselili razšli vsak na svoj dom in vsi so sklenili po nasvetu gosp. Jurančiča čebelariti. Al. Arlič, muhastir.

**Sv. Tomaž pri Ormožu.** Pregledal sem vse zadnje številke »Slov. Čebelarja«, pa nobenega dopisa ni iz našega kraja, da bi tudi drugi čebelarji zvedeli, kakšna je bila pri nas lanska letina za čebele. Zato sem se odločil jaz, vam pisati par vrstic, čeravno vem, da je dosti bolj sposobnih za to. Prezimile so čebele izvrstno. Dne 8. februarja so prvič prašile in takoj naslednje dni so že prinašale prvo obnožino. Kmalu je cvetela leska, in čebele so brale na njej, da že več let ne tako. Pri spomladanskem pregledovanju koncem februarja so bili vsi panji zdravi, nič brezmatičnih, in pri vseh je bilo že videti dosti novega medu, nabranega večinoma na trobenticah, zvončkih in drugih cvetlicah. Mislim sem pri tem: no, če bo celo leto tako dobra paša, potem bo treba skrbeti za posodo, ker drugače ne bo kam z medom. Pa navadno je tako: zima topla, pomlad mrzla; pa tako je bilo tudi lani. V marcu so se čebele že tako močno množile, da sem moral v začetku aprila vališča razširjati. Brale so posebno na zgodnjih črešnjah in slivah. Ali v drugi tretjini mesca se je obrnilo na slabo. Pritisnil je mraz in mrzel veter, tako da je zemlja zmrzovala, kar je trajalo celo pomlad; in tako je slana vse cvetje posmodila. Čebele so bile primorane ostati v panjih, vendar kakor hitro se je solnce malo izza oblakov prikazalo, so izletele iskat vode za zalego, katere je bilo zelo dosti za ta čas. Poizkušal sem napajati v nekaterih panjih, in porabil je en panj v 14 dneh povprečno 1 liter vode. Iz teh panjev so v mrzlih in vetrovnih dnevih čebele dosti manj letele, kakor iz drugih, ki niso imele vode. Medu so posebno dosti porabile. Pa kako tudi ne; zalege je bilo polno, čebele pa niso mogle nič nabrati, ker zavoljo mrzlega vremena tudi ni nič medilo, čeravno je sadno drevje zelo lepo cvetelo. Ob času rojenja so bili panji sicer čebelni, pa vendar skoro brez zalege. Naredil sem nekaj umetnih rojev, kateri pa so se zelo slabo razvijali. Tukaj se navadno s 15. junijem spomladanska paša konča, in če suša nastopi kakor to leto, potem ne dobijo čebele od ajde ničesar. Ajda je začela lani zelo pozno cveteti; 25. in 26. avgusta je bila še precej dobra paša, pa to je bilo tudi vse, kar so dobile zdaj v par dnevih; prišel je dež, ki je cvetje izpral, in mrzel veter, tako da če so tudi čebele izletele, zavoljo mraza niso mogle letati ter so padale na zemljo, da jih je bilo vse polno okrog čebelnjaka. Pri tako slabem vremenu ni bilo misliti na zadnje in najveselejše delo čebelarjevo, namreč na odjemanje medu, s katerim bi bil čebelar poplačen nekoliko za svoje izdatke; na plačilo za svoje delo po tako slabi letini pa tako ni misliti. Vendar je bil končni uspeh tak, da sem natočil povprečno od panjů 5 1/4 kg medů in vsi panji so imeli za vzimljenje zadostno zalogo, da ni trebalo nobenega pitati. Ni bilo tako dobro, kakor so se po nekaterih krajih hvalili, pa toliko vendar, da ni trebalo čebelam zimskega živeža kupovati. Dal Bog in sv. Ambrož, da bi bilo to leto za nas čebelarje boljše. — Zdaj pa še nekaj. Veliko se namreč piše, kako bi se naj čebelarilo, da se pridela več medu. Jaz sem marsikaj poizkušal, pa vsakokrat so mi čebele prekrizale račune. Priporoča se slabiče pred glavno pašo združiti, da se dobijo močna ljudstva, ker le močni panji dosti naberejo. In storil sem tako; pa kaj sem dosegel? Skoro polovica panjev mi je rojilo, in tako sem imel dokaj nepotrebnega dela in malo medů. Zopet drugo leto sem pustil, da so se čebele same razvijale, kakor so mogle. Preteklo zimo sem dobil v roke Preussovo knjigo »Meine Bienenzucht — Betriebsweise«; ko sem to knjigo bral, sem prišel do prepričanja, da bi si vsak čebelar, ki hoče z uspehom čebelariti, moral znati tudi svoje panji tako za glavno pašo pripraviti, kakor ta čebelar. Pa ravno ta priprava je za različne kraje različna. Lahko se ima močne panji za poletno pašo, če se jim zabrani rojenje. Pa tudi za jesensko pašo v ajdo se dajo pripraviti zelo čebelni panji, kjer je le srednja poletna paša. Tukaj pri meni pa ravno te poslednje navadno vsako leto manjka, in panji, ki so bili v mescu maju in juniju prav čebelni, postanejo do ajde komaj srednje močni. Zalege imajo malo, stare čebele se v nekaj dnevih poizgubijo, in tako moram večkrat, ko začne ajda



čvesti, prazno satovje odvzeti, ker ga čebele ne obsedejo. Vendar sem tudi jaz poizkusil preteklo leto, če bi se dalo kaj več medú pridelati in na kakšen način. V maju sem si naredil tri oddelke, vsakega po tri panji, katere sem različno oskrboval. Vendar nisem nobenega špekulativno pital, ampak pustil, da so se razvijali pri tem, kar so sami nabrali. 15. avgusta sem vse pregledal, da bi se prepričal o stanju zalege. Imeli so jo zelo različno. I. oddelek je imel povprečno 14 satov zalege, II. oddelek 10, III. oddelek pa samo 6 satov. Omenim, da čebelarim v dunajskih panjih na polsatih. Še bolj različen je bil donos medú. I. oddelek je dal povprečno 11'38 kg medú, II. oddelek 5'23 kg, III. oddelek pa samo 3'28 kg. Ta poizkus in po tem načinu bom to leto nadaljeval in v jeseni poročal, kako se bode obnesel, in poročal bom tudi, kako sem s panji ravnal. Do tistega časa pa želim vsem sočebelarjem, posebno pa Vam, gosp. urednik,<sup>1</sup> obilo rojev in natlačene posode medú.

T o m a ž e v s k i m u h a p a s t i r.



## KRANJSKE PODRUŽNICE.

**Kranjska čebelarška podružnica** je imela svoj izvanredni občni zbor dne 29. junija ob 3. uri popoldne v ljudski šoli v Šmartnem pri Kranju. Ker je bilo vreme krasno, se je zbralo razen večjega števila rednih članov tudi več prijateljev čebelarstva in čebelarjev iz sosednih krajev. Začasni predsednik gospod Konjedič pozdravi navzoče zborovalce. Takoj nato je sledila volitev novega odbora. V odbor so bili soglasno voljeni sledeči gg.: Lovro Konjedič, predsednik; Primož Žontar, namestnik in blagajnik; Peter Jocif, tajnik; Matija Bradaška in Mihael Eržen, odbornika. Splošna želja je bila, da bi izvoljeni odbor zopet delal neumorno za procvit podružnice, kar bo tudi gotovo po vsej moči storil. Predsednik tudi želi, da bi vsak delal na to, da pridobi še kaj novih udov, ker ravno v tem je obstoj, blagor in napredek podružnice. V slogi je moč! Gosp. urednik »Čebelarja« je opisal tudi Žnideršičev panj. Ker je bil panj kompleten na razpolago, je sledilo vse z zanimanjem predavanju. V uvodu predavanja je opisal zgodovino čebelarstva. O panju samem je orisal njegovo sestavo, namen, čebelarjenje v njem in lepo bodočnost tega panjú. Z velikim zanimanjem so sledili vsi udeleženci shoda predavanju. Ogledali so si tudi natančno cel panj. Poleg tega je bilo videti tudi točilo, umetno satje in Hannemannovo rešetko, torej vse glavne iznajdbe v naprednem čebelarstvu. — Sledila so razna vprašanja, nasveti, želje posameznih udeležencev itd. — Končno se gosp. predsednik zahvali gosp. uredniku za poučno predavanje, navzočim čebelarjem, ker so se v lepem številu udeležili današnjega shoda in obenem zaključili shod. — Po shodu smo si ogledali še čebelnjak g. urednika. Obiskali smo tudi starodavno zgodovinsko kapelico sv. Petra, okoli katere se je vršil živahen običajen shod. Med prijateljskimi pomenki čebelarjev je čas prehitro minul.

Peter J o c i f, tajnik.

<sup>1</sup> Hvala lepa! — Enako! — Op. uredn.

## ŠTAJERSKE PODRUŽNICE.

**Podružnica za Ptuj in okolico v Rogoznici pri Ptuj.** Odbor prosi vse one člane, kateri še niso doplačali tretje krone, da storijo to v najkrajšem času, da se omogoči obračun z osrednjim društvom. Doplačila sprejme iz prijaznosti tudi gosp. Toplak Franc, blagajnik posojilnice v Ptuj, Narodni dom. **Odbor.**

## KOROŠKE PODRUŽNICE.

**Podružnica Zgornja Vesca (Koroško).** Dne 18. majnika se je vršil občni zbor naše podružnice pri gosp. Filipu Martiču v Bilčovsu. Udeležba je bila dobra, in je prišlo tudi precej čebelarjev nečlanov. Po poročilu o denarnem stanju je bil zopet izvoljen stari odbor. — V splošno zadovoljnost nam je ob tej priliki predaval gosp. Bukovic iz Ljubljane. Razkazoval nam je seboj pripeljani žnideršičev panj in nam pravil o prednostih, ki jih ima ta panj proti drugim, posebno pri prezimljenju. Zanimivo je bilo poročilo o uspehih, katere je imel on z njim. O neuspehih čebelarstva je gosp. predavatelj rekel, da je čebelar največkrat sam vzrok, ker ne pozna življenja svojih čebelic. Priporočal nam je nadalje preustroj sedanjega čebelarstva. Posebno moramo pa gledati, da bomo imeli močna ljudstva, s slabiči ni nič, in le močno ljudstvo bo dobro izkoristilo vsako pašo in tudi čebelarju dalo nekaj za njegov trud. Gosp. Bukovicu se za njegovo predavanje najtopleje zahvaljujemo in želimo, da bi nas večkrat obiskal. Obenem se zahvaljujemo gosp. županu za njegovo prijaznost, da nam je za ta čas dal svoje prostore. Jos. Martič, tajnik.



**Čebelarški kongres v Karlovcu.** V dneh 3. in 4. septembra se vrši v Karlovcu kraj Zagreba kongresno zasedanje hrvaških in srbskih čebelarjev. Za izkaznico in znižanje vožnje po železnici se je obrniti na kr. prof. Evgena Kamenara na Sušaku kraj Reke. — Obiščimo sosede!

**Razstava in potovalni shod nemških, avstrijskih in ogrskih čebelarjev** se vršita v dneh od 24. do 30. julija v Berolinu. Spored zelo obširen in zanimiv.

**Tvrdba »Merkur«** gosp. Petra Majdiča v Celju, trgovina z železnino in čebelarskim orodjem je dala napraviti v tovarni večje število klešč za satnike po Jurančičevem vzorcu. Imenujejo se »Jurančičeve klešče za satje«.

Udnina (3 K) in reklamacije naj se pošiljajo upravnistvu „Slovenskega čebelarja“ v Ljubljani, dopisi in članki za list pa uredniku „Slovenskega čebelarja“ Fr. Rojnu, nadučitelju v Šmartnem pri Kranju.

Odgovorni urednik Hinko Zirkelbach. Lastnik „Slovensko čebelarsko društvo“. Tiska „Katoliška Tiskarna“ v Ljubljani.

Pri nakupu čebelarškega orodja posebno priporočamo cenj. čebelarjem  
tvrdko Fr. Simmich v Jauernigu. Opozarjamo na inserat v tem listu.

## MALA NAZNANILA.

Pod tem naslovom objavljamo ponudbe članov brezplačno, to pa le dvakrat v letu.

12 malo rabljenih Albertijevih panjev s stranskim mediščem, 18 okvirji, ločilno desko s Knackovo rešetko, dvema oken-cema in slamnato blazino **proda po 6 K** Kranjska čebelarška družba v Ilirski Bistrici. 2-2

Ajdov med zajamčeno pristen pitanec 5 kg v pločevinastih posodah po 8 K, v skafih po dogovoru. — Rdeča (Inkarnat) detelja 1 kg po 50 vin. Čebelarji, sejte to deteljo, ker je zelo medunosna! Dalje pravo **gorensko repo** 1 l po 1 K 10 vin. ima naprodaj M. Zelnik, Cerklje, Gorenj. 2-1

Do 800 kg čistega, točenega letošnjega medu 1 kg po K 1'30, ima naprodaj Čebelarška podružnica v Žetalah pri Rogatcu (Štajer.) Med je zelo okusen in svetlorumene barve ter se more vsakemu priporočati. J. Mikolič, predsednik. 2-1

Kupujem čebelne voščine in vosek v vsaki množini. Kupim tudi nekaj stočenege cvetličnega medu. Ponudbe z navedbo cene in množine naj se blagovoljivo pošiljati na Franc Oblak, Sv. Gregor, pošta Ortnek. V zalogi imam tudi plehaste posode (dežice za med) vseh velikosti po zelo nizki ceni. 7-5

Stefan Kočnik, čebelar na Tinju, p. Slov. Bistrica, prodajam pravi gorski čebelni med 1 kg po 2 kroni, v vsaki množini. Med je bil odlikovan na čebelarški razstavi v Celju. — Izdelujem male in velike deže za med s cinastimi obroči ter tudi lesena točila. Cena po dogovoru. 2-1  
50 kg spomladanske strdi à 2 K v ploč. dežicah in dve oprášeni letošnji matici proda franko à 2'80 K Jože Pečovnik, čebelar v Ravtah, p. Šoštanj. 2-1

Čebele oznanjevalke vremena. Dolgoletna opazovanja so pokazala, da naslednji dan dežuje, če delajo čebele do noči. Kadar letajo čebele ob lepem vremenu z negotovim letom ter tavajo semintja, kot da ne morejo najti žrela, sledi navadno dež. Ako begajo s paše se vrnivše čebele semintja, kot da je ljudstvo brezmatično, skoro vselej kmalu dežuje. Zgodnje preganjanje trotov je gotovo znamenje trajne moče ali tudi dolgotrajno suše. — Da čebele slutijo bližnjo vremensko izpremembo, se splošno potrjuje, dvomi se pa še, če slutijo že v zgodnji jeseni kakovost bližajoče se zime. Vendar je že nanesta prilika opazovati, kako čebele skrbno zadelujejo žrelo, kar naj vobče pomeni ostro bližajočo se zimo. Po zgodnji zalegi pa sklepajo čebelarji na dobro čebelno leto, izvzemši, če so storile to radi zgodnjega pitanja ali izredno milega zimskega vremena. V slučaju pa, da nastavijo le malo zalege, se da sklepati na leto glada.

Fr. Vadnal.

Izdelovalnica čebelarškega orodja „Kranjsko tržno čebelarstvo“

Peter Majdič

preje baron Rothschild, Smrek, pošta Višnja gora (Dolenjsko)



priporoča vsakovrstno čebelarško orodje lastnega izdelka, posebno panji vseh sistemov, vso pripravo za izdelovanje Alb. Znidarščevih in drugih panjev, stiskalnice za umetno satovje, rokavice, avbe, kadilnice „Smoker“ in razne druge pipe za kajenje, točila za med, kakor tudi vse druge v to stroko spadajoče predmete, vse skrbnega in dovršenega dela, po prim. nizkih cenah, na debelo in drobno.

Prodajalna v trgovini „MERKUR“



Peter Majdič, Celje  
Graška cesta št. 12

kjer se dobi tudi vsakovrstno železninarsko blago, posebno za sezono: traverze, cement, poljedelski stroji, umetna gnojila itd.

# Žnideršičeve panje,

izdelane po **Žnideršičevem originalu**, opremljene z 18 okviri racionalne mere, matično rešetko in drugimi pritisklinami, dalje remeljce v vseh dimenzijah, blazine in druge potrebščine izdeluje

**Alojzij Trink**

12-6

**mizarstvo s stroji . Ljubljana . Linhartova ulica 8**

**Cena kompl. panju 16 K, pri večjem naročilu primeren popust.**

## KDOR

se zanima za čebelarstvo in hoče kupiti najpotrebnejše stvari, naj zahteva ilustrovan in z mesečnimi navodili opremljen cenik, katerega pošlje zastonj

Po sod odlikovano!  
Postrežba točna in poceni.

## FR. SIMMICH

zaloga čebelarskega orodja v JAUERNIGU,  
avstrijski Šleziji (österr. Schlesien)

Posebno se priporoča: **umetno satje** iz čistega voska, **razstojišča** za okvirje, **priprave za roje**, **matične kletke**, **kadilnike**, **čebelarske kape**, **pitalnike**, **klešče za okvirje**, **trčalnice**, **sita za čiščenje medu**, **vilice za odkrivanje medu**, **matične rešetke**, **zapahe za izletnice** itd.

12-6

Pri naročilih se ozirajte na oglase v tem listu.

Ustanovljeno 1852.

Krovec, slavnini, galant., okrasni klepar

## Teodor Korn, Ljubljana

(prej Henrik Korn).

Telefon št. 229.

Brzjavici: Korn.

Zaloga angleškega in **eternitnega skrila**, pat. L. Hatschek. **Ruberoid**. Dvakrat zarezana in zapognjena opeka. Opravlja vsa krovška dela, kritja s strešno lepenko in lesnim cementom, stavbna, galanterijska in okrasna kleparska dela. Postavlja strelovođe. Vpeljava vodovodov. Hišna in kuhinjska oprava. Postekljena posoda. 12-4

## HENRIK DESEIFE, Oberhollabrunn pri Dunaju

pripoznana točna in najcenejša prva tvrdka na tem polju, ki obstoji od l. 1859. in je povsod najbolje vpeljana



izdeluje **izmetalnice za vse velikosti okvirjev**, **parne topilnike za vosek** raznih sestavov, **vse čebelarsko orodje**, **umetno satje** iz garantirano pristnega voska, **panje** raznih vrst, **remeljce za okvirje** in vso leseno blago za čebelarstvo. 12-4

Razpošilja panji s čebelami, roje in matice.

Bogato ilustrovani ceniki na zahtevo zastonj. Lastna delavnica za kovinasta in lesena dela s strojnim obratom. 120krat odlikovana s prvim darilom.