



Hmeljar

GLASILO KMETIJSKEGA KOMBINATA ŽALEC

LETO I

ŽALEC, OKTOBER 1965

ŠTEVILKA 5

»Hmeljar« izdaja Centralni delavski svet. Ureja uredniški odbor: predsednik: Karel Kač; člani: Plaskan Vlado, Jeriček Zlatko, Janič Vinko in Janše Jože. Urednica strokovne priloge dipl. ing. Kač Miljeva. Glavni in odgovorni urednik ing. Vybihal Vili. — Uredništvo je na upravi KK Zalec. List izhaja mesečno. Letna naročnina 1.200 dinarjev. Rokopisov ne vračamo. — Tisk in kličje CP »Celjski tisk« Celje.

REFORMA ZAHTEVA URAVNOTEŽENJE OBČINSKEGA PRORAČUNA

Gospodarska reforma je z določenimi posledicami vplivala na formiranje, kakor tudi na trošenje proračunskih sredstev.

Z ukrepi za gospodarsko reformo smo dosegli znatno znižanje družbenih prispevkov iz gospodarstva, kar pomeni ožje materialne okvire za splošno in proračunsko potrošnjo. Na osnovi teh ukrepov je bilo potrebno ugotoviti kako se bo lahko razvijala proračunska potrošnja do konca letošnjega leta. Spričo tega bo potrebno, da bo občinska skupščina Zalec na prvi prihodnji seji sprejela rebalans proračuna, ali z drugo besedo, skupščina bo ponovno pregledala vsa sredstva, ki dotekajo v občinski proračun in

sredstva, ki se iz proračuna trošijo za razne dejavnosti.

Glavni vir dohodkov proračuna je proračunski prispevek iz osebnega dohodka, ki je znašal do 1. 8. 1965 17,5 %. Teh 17,5 % se je delilo: 5 % zveza, 7,7 % republika in 6,8 % pa je ostalo občini.

S 1. 8. 1965 se je stopnja prispevkov iz OD za napajanje proračunov znižala. Proračunski prispevek znaša sedaj 12,5 %, kateri se deli po naslednjem ključu: 2,5 % zvezni proračun, 3 % republiški proračun, 5 % občinski, 2 % sredstev iz proračunskih prispevkov pa bo stekalo v poseben republiški rezervni sklad gospodarskih organizacij.

Izpad sredstev na proračunskem prispevku iz OD je občuten, kar vsekakor povzroča določene probleme pri finansiranju dejavnosti, ki bazirajo na občinskem proračunu.

Seveda se proračun tudi finansira iz prispevka osebnega dohodka iz kmetijske dejavnosti, obrti, nadalje iz prometnega davka itd.

V začetku leta smo planirali, da bo dotok sredstev 1.222 milijonov. Po spremembah finansiranja proračuna bo pa dotok

verjetno okoli 1.180 milijonov din.

Po rebalansu proračuna bomo vsekakor pustili neokrnjene sklade, in to: sklad za šolstvo, medobčinski šolski sklad, sklad za socialno varstvo, cestni sklad itd.

(Nadaljevanje na 2. strani)

Stanje in obnova hmeljišč v kooperacijski proizvodnji

V letošnjem letu je sodelovalo v proizvodnji hmelja s kombinatom 1770 hmeljarjev na 908 ha hmeljišč. Nekaj nekooperantov, ki že več let skušajo hmeljariti po svoje, ne poseduje omembe vrednih površin in jih v tem sestavku ne bomo obravnavali. Prepričani smo, da je za nadaljnji razvoj hmeljarstva lahko odločujoča samo enotna politika: od obnove hmeljišč, proizvodnje do prodaje hmelja predvsem na zunanja tržišča. Izkušnje hmeljarjev iz obdobja stare Jugoslavije nam to zelo očitno potrjujejo.

(Nadaljevanje na 3. strani)

Vejica iz sadovnjaka Potočnik Franca iz Kaplje vasi



REFORMA ZAHTEVA URAVNOTEŽENJE OBČINSKEGA PRORAČUNA

(Nadaljevanje s 1. strani)

Smo pa iz proračuna izločili razne investicije ter financiranje nekaterih medobčinskih institucij. Tudi sredstev, ki smo jih predvidevali v začetku leta za krajevne skupnosti, nismo mogli dobiti od delovnih organizacij zaradi spremenjene finančne politike. Tako je delovanje krajevnih skupnosti po materialni strani okrnjeno.

Z novimi ukrepi se je pravzaprav odprl tudi proces razbremenitve proračunov. Občinski proračuni pa so še obremenjeni z različnimi dejavnostmi. Proračun občine Žalec je precej obremenjen s sredstvi za kritje primanjklaja v fondu kmečkega zavarovanja. Kmečko zavarovanje bo moralo delovati na osnovi samofinansiranja. Ni pravilno, da se del dohodkov, ki se ustvarijo v družbenem sektorju, ki jih občina pobira s proračunskim prispevkom na OD, od pretaka na ta fond. Problematično je vprašanje sklada za preživitveno varstvo kmetov. Mislim, da bo potrebno v bodoče reševati kmečko problematiko v okviru delovne organizacije, s katero kmetje kooperanti sodelujejo. To je v našem primeru Kmetijski kombinat. Toliko na kratko o samem proračunu.

Razvoj komune je odvisen od razvitosti posameznih gospodarskih dejavnosti, od kupne moči občanov, od števila socialnih vprašanj itd.

Razvoj gospodarstva v naši občini bo moral kreniti v smer čim hitrejšega intenziviranja, kar bo narekovalo izboljšanje organizacije dela, dosledno investicijsko politiko, intenzivno

zaposlovanje in nagrajevanje v tesni vzročni povezavi z vloženim delom.

V preteklem letu je bilo v našem gospodarstvu zaposlovanje več ali manj ekstenzivno. To je povzročalo stalno pomanjkanje delovne sile. Le-ta je dotekala iz vseh predelov naše države, posebno v kmetijstvo, gradbeništvo, komunalno itd., vse to pa je povzročalo dodatne stanovanjsko-socialne probleme našim delovnim organizacijam, kakor tudi občini. Prispevki iz OD pa so se stekali v njihove matične občine. Pričakujemo lahko, kar se je že v zadnjih mesecih jasno pokazalo, stabilizacijo delovne sile, v delovnih organizacijah, torej zelo majhno fluktuacijo, kakor tudi manjši porast zaposlovanja

kot doslej. Minil bo dotok delavcev iz drugih področij, večje bo zaposlovanje naših občanov v omenjenih gospodarskih panogah. To se bo ugodno odrazilo v gospodarstvu naše občine:

Prvič: manj bo raznih stanovanjskih in socialnih problemov.

Drugič: v proizvodnji bo mogoče doseči boljši kvalifikacijski sestav, večjo odgovornost do dela, intenzivnejše vključevanje v samoupravljanje itd.

Tretjič: del dohodkov bo ostal na področju občine, kar bo zelo ugodno vplivalo na reševanje raznih komunalnih problemov.

Problemov zaradi viškov delavcev v naši občini ni, prišlo bo pa do določene pregrupacije. Manj delavcev se bo zaposlova-

lo v industriji, več pa v kmetijstvu in ostalih gospodarskih dejavnosti. Pri tem se moramo zavedati, da delo v katerikoli gospodarski dejavnosti zahteva strokovno usposobljenega delavca, kar mora negirati miselnost, da je v industriji delo več vredno od dela v kmetijstvu. Zato je potrebno, da kolektivni skrbijo za čim uspešnejši razvoj svoje delovne organizacije, ker se potencial komune odraža na gospodarski moči delovnih organizacij. Z uspešnim gospodarjenjem v delovnih organizacijah bomo uspešno reševali problem šolstva, komunale, socialna vprašanja in ostalo.

Gorišek Vlado
podpredsednik občinske
skupščine

VIII. ZVEZNO TEKMOVANJE TRAKTORISTOV V VELENJU

Za udeležbo za zvezno tekmovanje je Ljudska tehnika Kmetijskega kombinata Žalec dne 1. 8. 1965 izvedla tekmovanje v okviru kombinata. Dne 11. 9. 1965 pa je bilo republiško tekmovanje v Jabljah, kjer so LT KK Žalec zastopali trije tekmovalci. Na tem tekmovanju je tovariš Ločičnik zasedel prvo mesto, katero mu je določilo nastop v republiški ekipi.

Od 17. do 19. septembra se je vršilo v Velenju VIII. zvezno tekmovanje traktoristov. Nastopilo je skupno 31 traktoristov

iz vseh republik in avtonomnih pokrajin. Ekipa SRS je štela 4 traktoriste, in sicer dva tekmovalca na kolesnih traktorjih in dva tekmovalca na traktorjih — goseničarjih.

Tekmovalci na goseničarjih so tekmovali v globokem oranju v soboto v Družmirju. V ekipi Slovenije sta nastopila dva tekmovalca, in sicer Kavčič Ernest s Kmetijske strojne postaje Žalec in en tekmovalec iz KZ Gorica. Tekmovanje se je vršilo na novih goseničarjih TG — 15 (ki še niso v prodaji), izdelek tovarne »28. oktober« iz Kruševca, in dvo brazdnim plugom. Naš tekmovalec je v končnem plasmanu zasedel 10. mesto.

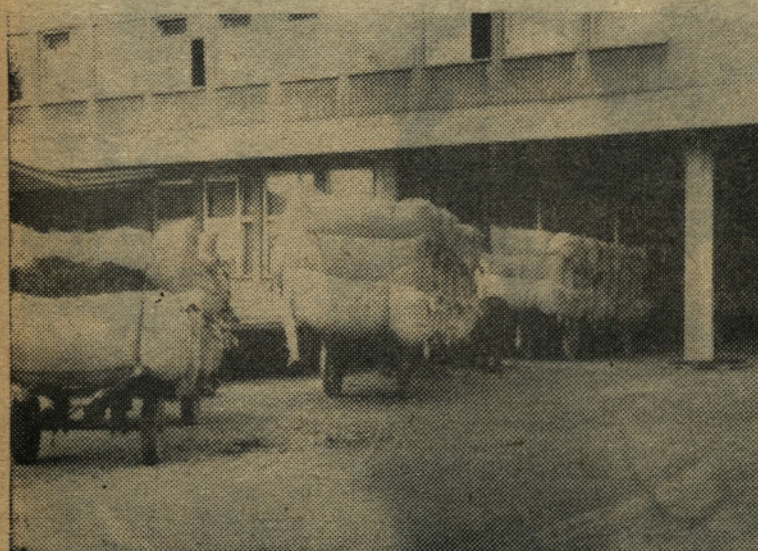
V nedeljo pa so tekmovali v oranju in spretnostni vožnji na kolesnih traktorjih. Tekmovanje se je vršilo na novih traktorjih IMT—555 in na traktorjih »Zadugar«. Ekipo Slovenije sta zastopala tekmovalca iz KK Kranj in Ločičnik Ivan z obrata Sempeter. Zal je v nedeljo dež zelo motil tekmovanje, zato so bili doseženi rezultati zelo različni.

V skupnem plasmanu je naš tekmovalec Ločičnik dosegel 2. mesto ter tako častno zastopal barvo Slovenije kot tudi našega kombinata. Prvo mesto je zasedel tekmovalec iz Novega Sada. V ekipnem plasmanu je bila ekipa Slovenije šele četrta, dočim je bila prva ekipa Srbije.

Zel bi poudariti, da je naše tekmovalce zelo potisnil nazaj teoretični del tekmovanja. Testne pole so bile v srbohrvatskem jeziku, naši tekmovalci pa strokovnih izrazov niso razumeli. Vsled tega so tu izgubili po 20 točk, kar je seveda odločilno vplivalo na končni plasman. V bodoče bo treba za vsako ekipo prevesti vprašanja na materin jezik. Vsekakor bodo potem rezultati tekmovanja drugačni, saj so bili v ostalih disciplinah naši tekmovalci med najboljšimi.

Za dosežene uspehe vsem tekmovalcem iskreno čestitamo in jim želimo še nadaljnjih uspehov tako pri praktičnem delu kot na naslednjih tekmovanjih.

Jug Vinko



Prevzem hmelja je v polnem teku.

Naročnino nakažite
na žiro račun
pri NB Žalec 528-1/1

V večkrat poudarjamo, da moramo za obnavljanje osnovne črede, za dobro pitovno živino, ki je zahteva tržišče, in za proizvodnjo mleka pospešeno izvesti pasemsko zamenjavo. V začetku letošnjega leta je bilo v zasebnem sektorju na področju Kmetijskega kombinata Zalec (občini Zalec in Celje) 7793 plemenskih krav in telic,

Plan nabave plemenske živine za kooperacijo izpolnjen do 30. 8. le 50 odstotno

od tega le 18% čistopasemskih (upoštevani sta sivorjava in simentalska pasma). To stanje je

ob sedanjih zahtevah proizvodnje in tržišča zelo neugodno.

V letošnjem letu je bila predvidena za kooperante nabava 500 glav plemenske živine, in to 225 glav SR in 75 glav SL pasme. Izdobava po obratih je različna, kar je odvisno od razumevanja rejcev in v veliki meri od dela strokovne službe po obratih.

Predvidevanja so izpolnjena le 59%.

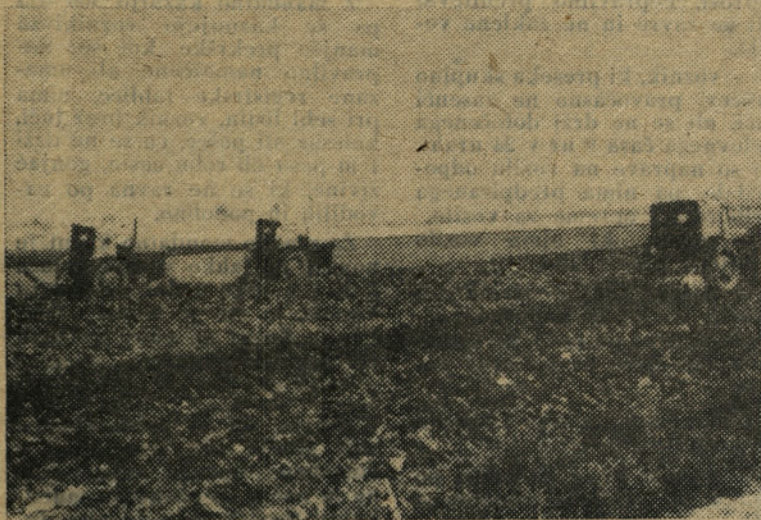
Na Primorskem je bilo nabavljeno 65 glav plemenskih živali, na Dolenjskem 59 glav, v Prekmurju 24 glav in iz lastne proizvodnje 52 glav. Največji uspeh pri pasemski zamenjavi sta lani in tudi letos dosegla obrata Vrnsko in Polzela, obrati Braslovče, Prebold in Sempeter zaostajajo, ostali obrati pa so v povprečju.

Če predvideno nabavo izpolnimo, kar je nujno, dosežemo ob koncu leta 25% pasemsko čistost, če upoštevamo še lastno vzrejo. Preostale planirane nabave naj bi se izvršile v mesecu oktobru in novembru, kupovali pa bi predvsem mlajše plemenske teličke in tudi sesna teleta, kar bi zahtevalo manj denarnih sredstev. Strokovna služba naj rejce za nadaljnjo nabavo zainteresira, uspeh nje-noga dela je pa odvisen od zanimanja rejcev — kooperantov za hitro pasemsko zamenjavo.

Ob koncu leta bomo napravili temeljit pregled pasemskega stanja in na osnovi tega trden program za naslednjih nekaj let, v katerih bo nujno pasemsko stanje vidno izboljšati.

Grabnar Ludvik

Za jesensko setev uporabljajte le sortno in prečiščeno seme



Priprave za jesensko setev

Obrat	Plan nabave kom.	Nabavljeno do 30. 8. kom.	Se potrebno nabaviti kom.
Braslovče	50	5	25
Celje	50	18	12
Petrovče	33	14	21
Polzela	20	20	—
Prebold	15	—	15
Sempeter	10	5	5
Tabor	25	17	8
Trnava	20	15	7
Vojnik	45	21	24
Vrnsko	55	41	—
Vrbje — Gotovlje	55	24	11
	300	178	128

Stanje in obnova zemljišč v kooperacijski proizvodnji

(Nadaljevanje s 1. strani)

Površine hmeljišč v kooperacijski proizvodnji so se od leta 1965 zmanjšale od 1.176 ha na 908 ha, število hmeljarjev pa od 2.101 na 1.770. Zmanjšanje površin hmeljišč je posledica arondacij in urejanja velikih družbenih nasadov hmelja. V tem obdobju so prenehali s hmeljarjenjem predvsem polkmetje, ki jim kmetijstvo ni osnovni poklic in pri arondacijah niso dobili druge zemlje za zamenjavo.

Povprečna starost hmeljskih nasadov v kooperaciji je 9 let, obnova zadnjih let pa je daleč nezadovoljiva, če hočemo obdržati v kooperacijski proizvodnji sedanje površine. V letu 1964 je bilo obnovljenih 25 ha, v letošnjem letu pa 24 ha zemljišč. V začetku leta se je v kooperacijsko proizvodnjo hmelja v velikih družbenih nasadih vključilo 17 kooperantov, ki so prevzeli v obdelavo 16 ha hmeljišč.

Nujno je, da v prihodnje tako kooperante kot tudi organi kombinata več razpravljajo o obnovi, najdejo primerne rešitve in letno obnovijo vsaj 50—60 ha zemljišč.

Principe obnove hmelja na žičnicah so organi kombinata v preteklem letu sprejeli in je nekaj hmeljarjev k tej obnovi že pristopilo. Pri tem načinu da kooperant zemljišče, ki je namenjeno za obnovo hmelja, kombinatu v zakup za dve življenjski dobi hmeljskega nasada. Kombinatu dobi s tem možnost, da investira družbena sredstva za izgradnjo žičnice. Kooperant napravi nasad, kombinat pa sodeluje pri napravi nasada s tisoč kg umetnih

gnojil in s 15 traktorski urami. Žičnico zgradi kombinat in jo tudi vzdržuje. Ker kooperant v izgradnjo in v vzdrževanje žičnice ne investira, proizvodno pa sodeluje pod istimi pogoji kot ostali, plačuje kombinatu letno amortizacijo in stroške vzdrževanja žičnice v višini 7% vrednosti žičnice. V kolikor sodeluje pri letnih vzdrževalnih delih na žičnici, mu kombinat to plača. Za prvoletne nasade in za obdobje med dvema nasadoma hmelja kooperant amortizacije in stroškov vzdrževanja ne plača. Ta način obnove je za kooperante finančno prav gotovo interesanten in je prav, da čimveč obnavljajo na ta način. Predvidevamo, da bi obnova na žičnicah letošnje jesen in prihodnje pomlad zajela 35 ha hmeljišč kooperantov.

Hmeljarjem, ki zaradi neprimernosti zemljišča ne bi obnavljali hmeljišča na žičnici, ampak na hmeljevkah, bo kombinat vložil potrebno število hmeljev. Kooperant bo za hmeljevke, vložene v nov nasad, plačal letno 10% amortizacije, to se pravi, da bo hmeljevke odplačal v 10 letih.

Stanje hmeljev v obstoječih nasadih 640 ha je slabo in bi bilo po našem mnenju potrebno obnoviti 30% hmeljev. Kooperante od leta 1960, ko je hmeljevke obnavljala Kmetijska zadruga, v obnovo hmeljev mislo vlagali sredstev, ki so bila v kalkulaciji odkupne cene za to določena. Tudi obstoječe žičnice so potrebne temeljitih popravil. Komisija za trajno gospodarsko sodelovanje z zasebnimi proizvajalci kombinata bo predlagala CDS, da kombinat vloži v obstoječe nasade vsaj 10% novih hmeljev, kooperantom, ki imajo žičnice, pa omogoči za isto vrednost nabavo materiala za popravilo žičnic. Gospodarska podjetja za prodajo hmeljev niso preveč zainteresirana in ni izgledov, da bi jih lahko nabavili več kot 350.000 komadov.

Po dosedanjih predvidevanjih bo kombinat vložil v obnovo hmeljišč, hmeljev in popravilo žičnic v kooperacijski proizvodnji v prihodnjem letu 270.000.000 dinarjev. Od nas vseh, predvsem pa od kooperantov, je odvisno, da bodo ta sredstva čimbolje naložena.

Vlado Plaskan

ZELO OSTRE KAZENSKES DOLOČBE

Gospodarska organizacija bo kaznovana od 50.000 do 1.000.000 za sledeče prekrške:

— če omeji ali prepove promet na javni cesti, če za to ni upravičena,

— če dovoli vinjenemu ali bolnemu vozniku voziti motorno vozilo,

— če se prevaža v vozilih več ljudi, kot je dovoljeno, oziroma prevaža ljudi na prikolicah, traktorjih in kamionih,

— če pri prevozu nevarnih snovi ne ravna v skladu s predpisi,

— če o prometni nezgodi ne obvesti organov TNZ,

— če brez dovoljenja organizira prireditve na javni cesti ali ne obvesti javnosti o svojih ukrepih glede prireditve,

— če dovoli, da vozi motorno vozilo kdo, ki nima vozniškega dovoljenja, oziroma dovoljenja za tisto kategorijo vozil,

— če dovoli ali ukaže drugačen delovni čas s počitkom, kot je predvideno v zakonu (ne več kot 9 ur vožnje v 24 urah),

— če dovoli ali ukaže porabo

2. ne upošteva predpisanega prehoda preko železniške proge (prehod ali vožnja pri spuščajočih zapornicah) ali pusti vozilo z nevarnimi snovmi brez nadzorstva,

3. pride na kraj prometne nezgode in ne pomaga ponesrečencem ali ne prepelje poškodovancev do najbližjega zdravstvenega doma,

4. vozi vozilo brez vozniškega dovoljenja ali ustrezne kategorije, instruktor, ki poučuje kandidata, pa se ne drži zakonskih določil, ne upošteva navodil prometnih uslužbencev,

5. lastnik vozila oziroma odgovorna oseba vozilo ni registriral ali vozilo ni tehnično pregledano.

Voznikom se istočasno vzame vozniško dovoljenje od 1 do 12 mesecev od zgoraj navedenih prekrškov pod točko 1, 2 in 4 (razen, če je brez vozniškega dovoljenja).

Z denarno kaznijo od 3.000 do 30.000 din ali z zaporom do 1 meseca se kaznuje:

1. voznik, ki vozi vinjen kakršnokoli drugo vozilo (ne motorno),

2. kdor ne obvesti o prometni nezgodi najbližjega organa TNZ ali se neopravičeno odstrani s kraja nezgode, ali voznik, ki ne gre na odvzem krvi vsled pregleda alkoholne stopnje.

Za drugo točko se odvzame

vozniško dovoljenje od 15 dni do 6 mesecev.

Z mandatno kaznijo 3.000 din (na licu mesta) se kaznuje:

— voznik, ki se približuje prehodu za pešce, izsiljuje prednost oziroma ogroža varnost pešcev. Za to se mu vzame tudi vozniško dovoljenje in nalóži kazen od 3.000 do 50.000 din,

— voznik, ki izsiljuje prednost na glavni cesti, ne upošteva postajališč vozil javnega prevoza, prekorači dovoljeno hitrost, nepravilno prehiteva, ali ne zavre in ne zaklene vozila,

— voznik, ki preseka skupino pešcev, pravočasno ne zasenči luči, ali se ne drži določenega delovnega časa (9 ur v 24 urah), če so naprave na vozilu odpovedale, pa nima predpisanega pribora ali opreme za vozilo,

— voznik, ki nima vozila tehnično pregledano,

— pešec, gonjač živine ali voznik vozila, če hodi, goni živino ali vozi po cesti, ki je namenjena samo za motorna vozila.

Z mandatno kaznijo 1.000 din se kaznuje:

— voznik, ki se ne ravna po znaku ali odredbi uslužbenca LM,

— voznik, ki pri spremembi svoje smeri ovira druga vozila ali ne da predpisanih znakov, ne vozi na zadostni razdalji za drugim vozilom, dela odvrčen

hrup, ne upošteva znakov v križiščih, ne odstrani razsutih predmetov po cestišču ali nima prižganih potrebnih luči,

— voznik, ki se vključuje v promet, pa ne upošteva predpisov ali vozi nepravilno po večestezni cesti,

— voznik, ki v nočnem prometu ovira promet s prepočasno vožnjo in stori ostale prekrške glede ustavljanja, parkiranja, dajanja nepravilnih znakov, prehitevanja in podobno.

Z mandatno kaznijo 500 din pa se kaznujejo vozniki za manjše prekrške, kot so: nepravilno nameščene ali umazane registrske tablice, nima pri sebi listin, voznik brez luči, kolesar ali pešec, če se ne drži 1 m pasu ob robu ceste, gonjač živine, ki se ne ravna po navodilih in podobno.

Za plačilo mandatne kazni je novost, da lahko voznik vplača kazen v roku 8 dni na sedežu organa, ki mu je kazen odmeril. Te kazni ne more vplačati po čekovni položnici, temveč v gotovini.

Želimo, da bi predvsem vsi naši ljudje bili seznanjeni z določbami novega zakona. Le na ta način bo ohranjen marsikateri tisočak tako delavcu, šefu strojnega parka oziroma avtoparka, kot tudi podjetju.

Vsem skupaj želimo varno vožnjo, čim manj prekrškov in nesreč!

DELOVNA RAZMERJA V LUČI NOVEGA TEMELJNEGA ZAKONA

(Nadaljevanje)

Delavec ima med letom pravico do letnega dopusta, katerega se ne more odpovedati in na katerega ga delovna organizacija ne more prikrajšati.

To pravico pridobi po 11 mesecih nepretrganega dela. Za nepretrgano se šteje delo, če delavec ob prehodu iz ene v drugo delovno organizacijo ni imel več kot 3 dni presledka. Letni dopust traja najmanj 14 in največ 30 delovnih dni v letu. Kadar dela delavec pod posebnimi pogoji, ki so bili omenjeni v poglavju o delovnem času, pridobi izjemoma pravico do daljšega dopusta, vendar v nobenem primeru ne več kot 60 delovnih dni. Letni dopust delavcev določa delovna skupnost. Pri odmeri se mora upoštevati delovne pogoje, njegovo

delovno mesto in druga obdobja, izenačena z delovno dobo, razen tega pa tudi njegove uspehe pri delu in posebne socialne razmere, v katerih delavec živi, kot so na primer: mati s številno družino, delavec invalid, bolhen delavec in podobno. Delavcu, ki še ni dopolnil 18 let, mora biti zagotovljen dopust po splošnih merilih, povečan za 7 delovnih dni.

Kadar je delavec opravičeno odsoten z dela, mu ne sme delovna organizacija odbiti tega časa od njegovega letnega dopusta, prav tako se ne šteje v dopust čas, kadar delavec na dopustu zboli in koristi bolezenski dopust.

Čas, v katerem delavec med letom izrabljuje dopust, določa delovna organizacija, o čemer ga mora obvestiti najmanj 30 dni vnaprej. Izjemoma ima delavec

pravico izbrati en dan letnega dopusta za svoje potrebe tistega dne, ki ga določa sam, mora pa o tem obvestiti delovno organizacijo 30 dni vnaprej. Svoj letni dopust sme delavec koristiti nepretrgano, le na njegovo zahtevo ali z njegovo privolitvijo se lahko odobri, da ga izrabljuje v dveh delih. Za čas dopusta ima delavec pravico do osebnega dohodka, ki ne sme znašati manj kot je povprečna akontacija osebnega dohodka za pretekle tri mesece.

Do izrednega dopusta, do 7 dni s pravico do nadomestila osebnega dohodka, je delavec upravičen zaradi osebnih opravkov v tistih primerih, ki jih določa statut. Taki primeri so zlasti: sklenitev zakonske zveze, rojstvo in smrt v ožji družini, strokovni izpit in podobno. (Dalje na 12. strani)



Se nekaj dni nas loči od veselja ličkanja koruze, ki je kar dobro obrodila.

vozila, ki ni brezhibno ali registrirano, preobremenjeno ali z nepravilno naloženim tovorom.

Na omenjene kazni posebej opozarjamo vse odgovorne na obratih, posebno še šefe strojnih parkov.

Z denarno kaznijo od 3.000 do 50.000 ali z zaporom do 2 mesecev se kaznuje voznik, če:

1. vozi ali poskuša voziti motorno vozilo pod vplivom alkohola, vozi več kot 2 priklopljeni vozili ali prevaža ljudi v nasprotju s tem zakonom,

OB 10. OBLETNICI OBSTOJA

Komisija bivše okrajne zadružne zveze Celje je imela nalogo, da poišče lokacijo za drevesnico, ker je bilo povpraševanje po sadnem sadilnem materialu veliko. Omenjena komisija se je odločila za posestvo »Mirosan«, nazadnje v upravljanju bivše KDZ Arja vas. Tako je bila ustanovljena 1. 11. 1955 sadna drevesnica »Mirosan«, ki je imela za glavno nalogo proizvodnjo sadnega sa-



Enoletna drevesca v drevesnici Mirosan.

dilnega materiala, poleg tega pa proizvodnjo jabolk v starem 6 ha sadovnjaku in ostalo proizvodnjo.

DREVESNICARSTVO

Tako je bila posajena prva drevesnica v Novem Celju in kasneje vsako leto več vse do danes. V veliki večini proizvajamo sadike jablan in črnega ribeza, ki sta glavni sadni vrsti v našem sadnem okolišju, poleg teh pa še sadike hrušk, sliv, češpelj, višenj in drugo. Letna proizvodnja je 30.000 — 40.000 sadik, predvsem jablan in 40.000 — 60.000 sadik črnega ribeza. V letih 1962 — 1964 smo enoletne sadike prodali v glavnem za družbene sadne plantaže. Primanjkovalo je dvoletnih sadik, po katerih je bilo veliko povpraševanje. Zato smo povečali proizvodnjo v drevesnici na 160.000 sadik, tako da bo prihodnje in naslednja leta dovolj dvoletnih sadik. Razširili smo tudi sortiment in sicer na

NAŠI OBRATI

OBRAT MIROSAN

tiste sorte, ki jih proizvajalci najbolj želijo: Jonathan, Krivopcelj, Bobovec, Carjevič in druge. V sortimentu jablan sta z največjim odstotkom zastopani sorti Jonathan in Zlati delišes. V plantažnih nasadih sadimo izključno enoletne sadike, ki pri dobri oskrbi dobro napredujejo.

Leta 1956 so bile uvožene prve sadike črnega ribeza iz Avstrije, ki so bile posajene na obratu »Mirosan« in kasneje razmnožene za potrebe predvsem celjskega okraja. Šele ko je ribez pričel roditi, smo ugotovili, da je v nasadu le 14% primerne sorte Rosenthal, ves ostali nasad so sestavljale neprimerne sorte. Zato smo šele leta 1960 pričeli z izbiro primernih sort. Povpraševanje po sadikah črnega ribeza je močno padlo, zato smo tudi proizvodnjo sadik močno omejili.

SADJARSTVO

Ob ustanovitvi obrata je bilo le 6 ha odraslih sadovnjakov, ki jih je bilo treba asanirati in 6 ha mladih sadovnjakov, ki jih je obnovila KDZ Arja vas v letu 1953 in 1954. Na posestvu je bilo tudi okoli 20 glav goveje živine in par konj. Ker ta maloštevilna čreda ni mogla oskrbeti naraščajočih potreb po hlevskem gnoju in ker je bilo težko uvajati specializirano sadjarsko proizvodnjo, je bila vsa goveja čreda leta 1959 oddana Kmetijskemu gospodarstvu Arja vas, hlev pa preurejen v skladišče.

Zaradi premajhnih površin in zaradi dobre kvalitete pridel-



Podprte jablane — letos žal zelo redek primer v Sav. dolini

kov sadja v starem nasadu so se na posestvu v letu 1957 odločili arondirati okoliška zemljišča, izkrciti tiste gozdove, kjer konfiguracija zemljišča dovoljuje strojno obdelavo v sadovnjaku. Tako je bil leta 1959 zasajen prvi plantažni nasad jablan v velikosti 7 ha. Leta 1960 je bil odobren investicijski elaborat za obnovo 47 ha nasadov, leta 1962 pa za nadaljnjih 47,5 ha. Nasadi, nasajeni v letih 1959 — 1961, so sajeni v razdalji 8x6 in na srednje visokem deblu, po letu 1962 pa v razdaljah 5x3,5 — 5 m; pravilna poševna vzgojna oblika je palmeta. Sortiment je naslednji:

Zlati delišes	33 %
Jonathan	32 %
Rdeči delišes	15 %
Zlata parmena	12 %
Cox oranžna reneta	5 %
Grafenštajnc, James Grive	3 %

Vsi mladi nasadi so ograjeni z žično ograjo, zato so lahko vzgojeni na nizkem deblu.



Del plantaže Mirosan

Pri obnovi sadovnjakov predvsem na gozdnih površinah — krčevinah, ki obsegajo 60% vseh površin, smo dali poudarek naslednjim opravilom: po čiščenju in planiranju terena smo vsa zamočvirjena mesta osušili s cevnimi drenažami, nato apnili s ca. 20.25 q apna ter potrosili ca. 800 kg Tomasove žindre. Vse površine smo rigolali 50 — 60 cm globoko, nato površino pobranali in potrosili drugo polovico apna. Tomaževe žindre in ca. 1.000 kg kalijeve soli. Nekatere nasade smo sadili neposredno po krčitvi, druga zemljišča pa smo pred sajenjem pripravljali dve leti. Ugotovili smo, da ni nobenih razlik v rasti, vendar je obnova v prvem primeru znatno cenejša. Po količenju smo izkopali jame v velikosti 70x70x25 cm, vanje smo vložili primerno količino komposta ali hlevskega gnoja (ca. 80 kg na 1 drevo). V rasti ni bistvenih razlik med jesensko saditvijo in zgodnjo spomladansko saditvijo. Pri zgodnji spomladanski saditvi smo imeli celo boljše uspehe. Do leta 1961 smo sadili dvoletne sadike, po letu 1961 pa enoletne sadike, ki jih je lažje primerno vzgojiti. Po sajenju natrosimo hlevski gnoj na obod drevesne jame in ga pokrijemo z zemljo. Kolobar okoli drevesa nekaj let tudi ročno okopavamo 2 — 3 krat letno. Pri oblikovanju krone so v zadnjih letih nastale velike spremembe. Značilnosti novih vzgojnih oblik so naslednje:

(Nadaljevanje na 6. strani)

— ploščata vzgoja: ogrodne veje so usmerjene samo dvostransko, in sicer po možnosti v smeri sever — jug (zaradi boljše osvetlitve);
 — nizko deblo zaradi lažjega ročnega dela in boljše zaščite;
 — višina odraslega drevesa je največ 4 m;

sadovnjaki ne dajejo skoraj nič več dohodkov.
 Proti divjačini branimo sadovnjake z žično ograjo, s škro pivom Endrin pa pozno v jeseni dovolj uspešno proti voluharju in mišim. Proti ostalim boleznim in škodljivcem škropimo nerodne sadovnjake 3 —

neposredno odgovarjata dva kmetijska tehnika. Investicijska grupa zaposluje približno 20 stalnih in 10 sezonskih delavcev. Od teh so 4 kvalificirane sadjarke, ostali stalni delavci pa že prav dobro priučeni.

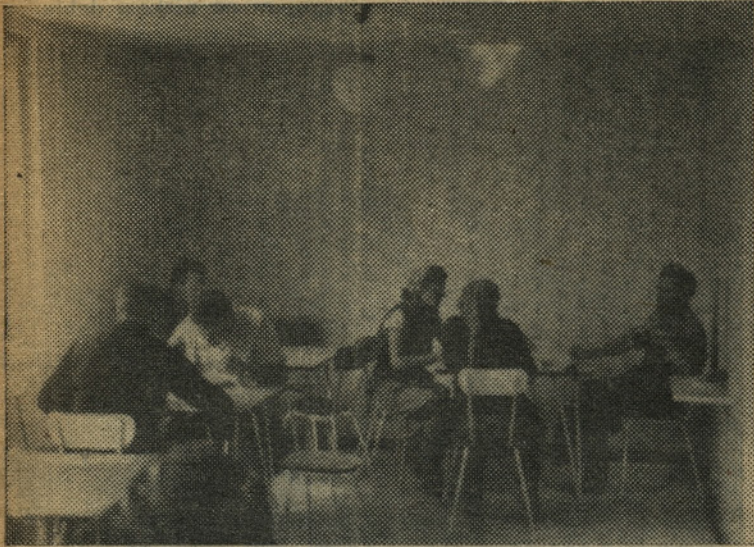
FINANCIRANJE INVESTICIJ

Eden glavnih vzrokov, da napreduje sadjarstvo v Sloveniji tako počasi in da je marsikak mlad nasad slabo oskrbovan, je v skrajno neprimernem financiranju sadjarskih investicij. Po prvem investicijskem programu namr je bilo odobreno za napravo in oskrbo 1 ha nasada le 648.000 din, po drugem pa 1.200.000 din. Vse podražitve strojnih storitev, reprodukcijskega materiala, povišanja osebnih dohodkov pristojna banka ni odobrila, zato nastajajo pri vseh sadjarskih investicijah znatni finančni primanjkljaji, ki jih kmetijske organizacije rešujejo na različne načine. Moram poudariti, da ima vodstvo kombinata in njegove službe polno razumevanje pri reševanju finančnega primanjkljaja naših investicij.

ni prav nič vzpodbudna. Vedno je bila cena masla, mesa in medu približno enaka, danes pa je maslo 4 krat in meso 2 — 3 krat dražje. Tudi razmerje v ceni sladkor : med je v drugih deželah 1 : 5 — 7, pri nas pa je le 1 : 2.

Deset let obstoja obrata je pravzaprav zelo kratka doba, vendar je opravljenega mnogo dela. Opravljeno je bilo pionirsko delo pri arondaciji in premeni gozdov. Urejeno je stanovanjsko prasanje. Obliko in vsebino so dali obratu dolgoletni sodelavci: Glinšek Jože, Korber Franc, Kobe Ivan, Janc Marija, Goršek Jurij in Kelner Terezija, ki jim gre velika zahvala za požrtvovalno delo in uspešen razvoj obrata.

Ing. Korber Vid



Sveža jedilnica je obenem tudi predavalnica, kjer se delavci seznanjajo z najnovejšimi dosežki v sadjarstvu.

— drevesa obrezujemo čim manj, krajšamo le vrh, ostalih vej ne prikrajšujemo, ampak jih v celoti odstranimo, če niso potrebne.

Prvi posevek v posajenem nasadu je običajno lupina, ki služi za zeleno gnojenje, za lupino pa posejemo italijansko ljulko, ki daje v slabi gozdni zemlji izredno dobre rezultate. Ljulko vsako leto 2 — 3 krat pobranamo s krožno brano, pravič, ko mlečno dozori, da del semena na novo vzkali in tako naravno obnavlja travno rušo. Vsa ta organska snov uspešno zamenjuje hlevski gnój, ki ga po sajenju v sadovnjaku ne uporabljamo več.

GNOJENJE

je tisto področje, ki je pre malo proučeno, je pa najbolj bistveno v vsaki kmetijski proizvodnji. Predvsem so se spremenile količine in čas gnojenja z dušičnimi gnojili. Dušična gnojila trosimo še konec februarja do srede marca, drugi obrok pa konec aprila. Do četrtega leta starosti gnojimo posebej drevesni kolobar in posebej ostalo površino. V nerodnem sadovnjaku porabimo skupno 800 — 1.200 kg dušičnih gnojil, v rodnem nasadu pa 1.200 — 1.500 kg na hektar.

ZAŠČITA

je skupaj z gnojenjem najvažnejši ukrep v sadjarstvu. Zaradi teh dveh ukrepov, ki jih večina kmetovalcev zanemarija,

5 krat in rodne 8 — 12 krat letno.

MEHANIZACIJA

Obrat ima le tri traktorje, ki so razmeroma dobro zaposleni. Pri obdelavi nasadov smo se omejili le na krožne brane, zemljo zadovoljivo obdelajo. Mehanizacija je v našem sadjarstvu najmanj proučena, oziroma stroji, ki jih uvažamo, niso primerni za našo težko zemljo. Nujno bi potrebovali primerne ročne rotovatorje (freze) in rotokosilnice za košnjo v rodni nasadih. Tudi za zaščito bi moral obrat nabaviti primeren velik molekulator. Že v kratkem bo treba misliti na primerne prikolice za spravilo sadja iz nasadov in na sortirni stroj.

Vskladiščenje pridelka pa je po našem mnenju širšega značaja. Predvidena je graditev večje hladilnice v bližini Celja, soudeleženki pa bi naj bili KZ Smarje in Sentjur. Ta naloga čaka predvsem novoustanovljeno poslovno združenje.

ORGANIZACIJA DELA IN STROKOVNI KADER

Zaradi obilne investicijske izgradnje smo organizacijo dela in strokovni kader razporedili v dve obračunski enoti: redna proizvodnja (rodni nasadi in drevesnica) in investicije. Redno proizvodnjo vodi agronom — zaposlenih pa je približno 15 ljudi, od teh je 7 kvalificiranih sadjarjev. Investicijsko izgradnjo vodi kmetijski tehnik, za komplekse po 50 ha pa

ČEBELARSTVO

Bivša Kmetijska zadruga Zalec je ustanovila enoto čebelarstva na »Mirosanu«, ki bi naj služilo prvenstveno sadjarstvu bivšega celjskega okraja. V ta namen je adaptirala stanovanjsko zgradbo. Ob ustanovitvi čebelarskega kombinata AGROMEL v Ljubljani je ta kombinat prevzel tudi čebelarstvo, last kmetijske zadruge Žalec. Po likvidaciji AGROMEL-a je čebelarstvo prevzel kombinat — obrat »Mirosan«. Čebelarski obrat ima okoli 900 nakladalnih panjev, ki so zelo primerni za opravevanje sadovnjakov, ker so lahko prenosljivi. Finančni rezultat bo letos zaradi izredno slabih vremenskih razmer neugoden, pa tudi cena medu



Vedno bolj pogost pojav v naših sadovnjakih.

Ako bi v Savinjski dolini znalo sadno drevje mukati, potem ne bi mogel spati skoraj noben kmet.

ing. F. Lomberger



Čebelar z dušo in telesom, tov. Brglez z Mirosana

Strokovni pogovori in nasveti

Dela v hmeljiščih po obiranju

Po krajšem odmoru bomo v oktobru zopet začeli z delom v hmeljiščih. To pot ne bomo več strogo vezani na termine, kot je bilo to v času rasti hmelja.

Običajno je hmeljevina zrela okrog 15. oktobra, odvisno od vremena. Letos bo menda zrela kasneje. Najbolje bo, če se v vsakem hmeljišču posebej prepričamo, kdaj bo to. Hmeljevina je zrela, ko je trta suha, rjava z manjšimi zelenimi progami. Listi morajo biti vsi suhi. Le tik pri tleh najdemo še zelene zalistnike oziroma panoge, ki še niso suhe, hmeljevino pa bomo kljub temu rezali.

Rezanje hmeljevine opravimo v nasadih na hmeljevkah. V nasadih z žico lahko to opravimo v dveh stopnjah. Najprej odšepnemo žico in nato s srpom odrežemo trte 10 do 20 cm nad površino zemlje. Nekateri hmeljarji sekajo hmeljevino s se-

kiro tako, da pod trte položijo kos lesa, ki jim služi kot tnalno za sekanje. Tudi z rovnico je možno odsekati trte z žico pred. Večje skarje, kakršne so uporabljali hmeljarji za rez hmeljevine ob priliki stojnega obiranja, lahko s pridom uporabimo tudi za rez hmeljevine v tem času. Najobičajnejši način rezanja hmeljevine, to je rez žice posebej in nato rez hmeljevine, je od vseh navedenih načinov najbolj zamuden in najdražji.

Odrezano hmeljevino, če ni povsem suha, pustimo razmetano v vrsti iz dveh vrst skupaj. V suhem vremenu lahko tako hmeljevino že po 7 do 10 dneh spravimo skupaj in sežgemo. Požiganje hmeljevine opravimo temeljito, tako da robove pogorišča zgrnemo na sredo kupa, ko je še dovolj žerjavice oziroma plamena, žico pa še žarečo z vilami stisnemo v čim manjšo

kepo, da bo spravilo z njive lažje in hitreje. Tudi na strojno obranih hmeljiščih moramo hmeljevino porezati in zažgati, da 1,5 do 2 m dolgi spodnji deli hmeljskih trt ne ovirajo temeljne obdelave.

Ko so odpadki z njive odstranjeni, lahko pričnemo s temeljito obdelavo oziroma z odoravanjem, če hmeljišča nimamo namena gnojiti s hlevskim gnojem. Odoravamo obvezno z dvobrazdnim plugom (tudi v ozkih medvrstnih razdaljah) tako, da bo vsa površina prerahljana. V širokih medvrstnih razdaljah, če imamo dovolj vlečne sile, uporabimo 4 brazdni plug, da s tem odorjemo z enim obhodom eno medvrstje (dve levi in dve desni pluzni deski, pripeti na ogrodje). Širina grebena ob štoru naj bo čim ožja, odvisna od veščine traktorista. Za to delo izberemo sploh najboljšega trak-

torista, ki si bo znal plug primerno pripraviti in ki bi delal z občutkom na večji ali manjši odpor, če bo zadel na štor. Delo takega traktorista naj ne bo normirano, nagrajujmo ga za dobro ali pa kaznujmo za slabo opravljeno delo. Nevesten traktorist povzroči večje število praznih mest v naših hmeljiščih, vzgoja novih polnorodnih rastlin pa vemo koliko stane.

Hmeljišča, katera bomo pognojili s hlevskim gnojem, odorjemo, potem ko smo gnoj raztrosili. Količina hlevskega gnoja naj ne bo pretirano visoka, zato bomo količine odmerjali odvisno od razpoložljivih zalog. Bolje je pognojiti dve tretjini vseh hmeljišč z zmerno dozo, kot pa le polovico močno.

Stremimo za tem, da bodo vsa hmeljišča pred zimo odorana in če smo namenjeni gnojiti tudi pognojena, da bo ugodno delovanje zimskega mraza prišlo do izraza ter da bo toliko razvojen, zbita in zato nestrukturna zemlja tudi prihodnje leto dala vsaj takšen ali celo boljši pridelek kot letos. ing. Milan Dolinar

Ing. Kač Miljeva:

Inštitut za hmeljarstvo Zalec

Letošnje izkušnje s sredstvi za varstvo rastlin v sadovnjakih

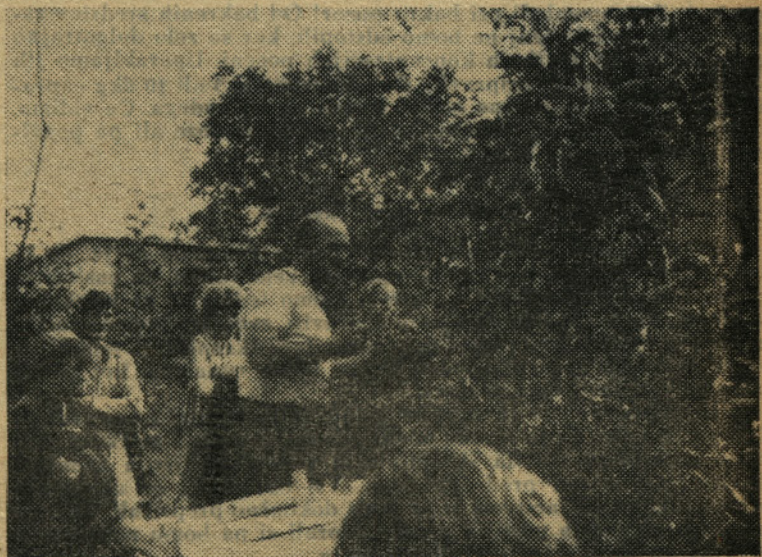
V letošnjem deževnem letu so se marsikje v sadovnjakih prekomerno razvile nevarne glivične bolezni. Tako se je na primer škrlup na jablanah in hruškah pokazal v katastrofalnem obsegu. Kmečko neškropljeno drevje je marsikje skoraj popolnoma izgubilo listje. Velik odstotek obolelih plodov pa lahko ugotavljamo tudi v plantažah, ki so bile poleti nekajkrat škropljene. Zopet enkrat se je jasno pokazalo, da tudi v sicer intenzivnih nasadih uspemo z zaščito proti boleznim in škodljivcem le v letih, ki za razvoj bolezni niso ugodna. Tako na primer smo letos uspeli z zatiranjem črvivosti, ker je bil nalet jabolčnega zavijača šibak.

Še vedno se premalo zavedamo, da se je treba rokov škropljenja točno držati, če hočemo doseči, da bo večina plodov zdravih. Izgovori kot »traktor je pokvarjen ali preveč deževno vreme je« bolezni prav nič ne upoštevajo. Tudi modrovanja, češ saj sem osemkrat škropil pa ni uspeha, nič ne pomagajo. Če eno samo škropljenje v času, ko so ugodni pogoji za infekcijo, izpustimo, bomo le v redkih primerih lahko preprečili škodo. Zato moramo imeti na razpolago posebno učinkovita sredstva, zelo zmogljiv škropilni park in precej znanja. Tega pa — zlasti zadnjih dveh pogojev — pa navadno povsod manjka.

Ko torej na koncu leta ugotavljamo, da nam je varstvena služba v sadovnjakih več ali manj spodletela še tam, kjer nismo pričakovali in ko smo si zaradi izrednih vremenskih pogojev nabrali mnogo dragocenih izkušenj je prav, če takoj, dokler je spomin še svež, ugotovimo, katera sredstva so se v letošnjem letu najbolj izkazala, da jih bomo pravočasno naročili tudi za naprej.

Cvetožer

Prvo kar si moramo zapomniti je, da je pantakan v dvojni koncentraciji izredno sredstvo za uničevanje cvetožera. Vsa druga sredstva kažejo sicer dobro toda prekratkotrajno delovanje. Če smo točno zadeli rok je še šlo, če pa smo bili količkaj prezgodni ali prepozni, potem niso bila uspešna. Ne pozabimo, da je v času škropljenja proti cvetožeru navadno še zelo hladno. Za drugo leto torej moramo v vseh predelih, kjer računamo s cvetožerjem, pravočasno, to je navadno konec marca škropiti sadno drevje s pantakanom, pepeinom ali gesarolom. Na rumena sredstva ali (Nadaljevanje na 8. strani)



Ing. Lomberger Franc v elementu. Njegovo ime je znano vsem naprednim sadjarjem.

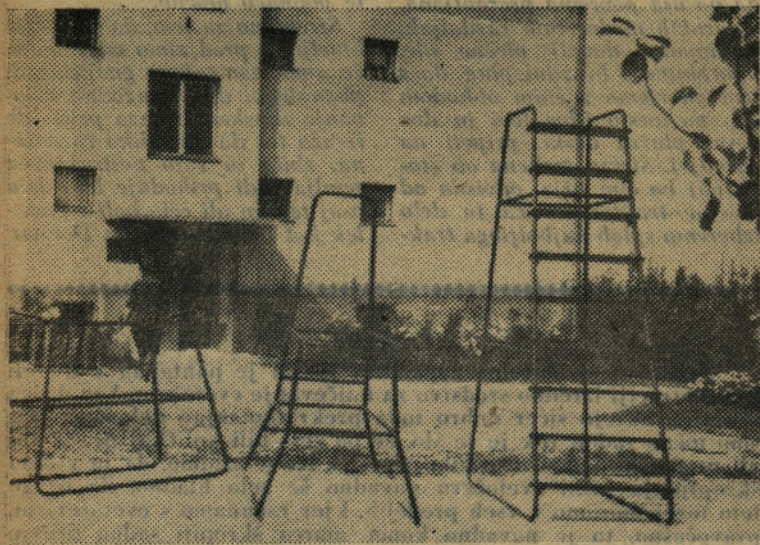
Letošnje izkušnje s sredstvi za varstvo rastlin v sadovnjakih

(Nadaljevanje s 7. strani)

oleodiazinon se bomo zanesli le v nasadih, kjer je populacija pajka majhna. Pa še nekaj! Če stalno pregledujemo nasade, bomo cvetožera zlahka opazili. Če potresemo drevo, bodo popadali z vej. Če smo se namenili, da poskropimo nasad z oleodiazinonom ali rumenimi pripravki, nepričakovano pa opazimo, da je rilčkarjev več kot smo jih pričakovali, spremenimo načrt in se odločimo za pantakan.

Pri spomladanskih škropljenjih pazimo na koncentracijo bakrenih sredstev

Druga dragocena izkušnja, ki smo jo letos marsikje drago plačali je naslednja: pri odmerku bakrenih sredstev moramo biti vedno zelo pazljivi, posebno pa še v hladnem vremenu! Tako so letos bakrena sredstva marsikje popolnoma požgala listje, ker so zgodaj spomladi škropili s premočno koncentracijo bakrenih sredstev. Pa tudi pri normalni koncentraciji je letos marsikje nastala precejšnja škoda, posebno tam kjer je škropljenje z bakrenim sredstvi sovpadalo z nastopom hladnega in deževnega vremena. Marsikje je bilo celo opaziti, da je tudi naknadni nastop mokrega in hladnega vremena povzročil odpadanje listja in celo cvetnih



Elementi za obiranje sadja v plantažnih nizkodedelnih nasadih

popkov. Zato spomladi pri bakru pozor! Od bakrenih sredstev zaradi letošnjih izkušenj ne bomo odstopili, ker so zelo dolgotrajno učinkovita in v majhnih koncentracijah poceni. Uporabljamo jih skupaj z žvepleni pripravki. Če odmerimo le 5 ali 10 dkg cuprablauerja ali bakrenega apna na 100 l vode ne bo hudega. Če vidimo, da je vreme hladno samoiniciativno znižajmo doze ali pa popolnoma odstopimo od bakra.

Sredstva proti škrlupu

Proti škrlupu se je zelo izkazal delan. Pokazalo se je, da je koncentracija 0,1% za prva škropljenja zelo velika, za naslednja pa jo lahko celo znižamo na 0,08%. Samo tedaj, ko se je škrlup že pojavil in želimo nastale pege ozdraviti, zvečamo koncentracijo na 0,15%. Seveda mora biti tako »zdravilno« škropljenje temeljito, sicer ne bomo dosegli uspeha. Delan lahko označimo kot enega najuspešnejših »venturicidov«.

Kot kurativen se je merkurite tudi letos izkazal za nenadkriljivega. Zmotno pa je seveda misliti, da bomo samo z merkurajtom brez zadostnega števila škropilnic in s pomanjkljivim znanjem lahko rešili nasad pred škrlupom. Vsi obrati, ki se ukvarjajo z intenzivnim sadjarstvom so se letos dokončno prepričali, da brez merkurita v naših pogojih ne gre. Morali si pa bomo nabaviti še merilce za ugotavljanje vlažnosti listja.

Tudi nekaj novih pripravkov, ki smo jih preizkušali na inštitutu se je izkazalo, da so proti škrlupu zelo perspektivni. Tako na primer: melprex, nosprazit in drugi.

Asortiment sredstev za uničevanje škrlupa je dovolj obsežen. Moramo pa nujno povečati zmogljivosti strojnega parka in si razširiti znanje iz zaščite rastlin, če hočemo proti škrlupu uspeti.

Listni minerji

Tu in tam smo se v naših nasadih že srečali z minerji na listju sadnega drevja. Utegnejo pa postati marsikje velik problem, ki pa na srečo ni nerešljiv. Proti minerjem uporabljamo organo-fosforne estre, kaže pa, da bo DDVP najučinkovitejši. Vse kaže, da ga bomo prihodnje leto imeli na razpolago in sicer najbrž preparat nogos. Lahko pa uporabimo tudi paration. Težje kot izbrati pravo sredstvo je določiti pravi čas za škropljenje. Škropiti je treba, ko najdemo na lističih jajčeca ali ličinke čim so se izvalile.

Ameriški kapar

O ameriškem kaparju smo že veliko govorili in prepričevali, vendar ne kaže drugače, kot da se tudi danes pogovorimo o tem. Kljub vsemu je namreč še vedno dovolj rdeče pikastega sadja in to ne samo iz starih kmečkih nasadov in celo mnogo drevja, ki se zavoljo kaparja suši. V nasadih, kjer imamo ameriškega kaparja, ne smemo v nobenem primeru opustiti zimskega ali predcvetnega škropljenja z oleo pripravki.

Poletno škropljenje moramo opraviti takoj ko se pojavijo prve ličinke, na kar nas posebej obvesti prognostična služba.

Paration je še vedno dobro, ceneno sredstvo proti kaparju in zavijaču. Če se bojimo njegove strupenosti, dajmo prednost manj nevarnemu diazinonu. Sredstva za poletno uničevanje kaparja torej imamo. Zelimo pa si še učinkovitejših pripravkov kot so na primer bela olja v kombinaciji z organofosfornimi estri ali pa gusathion, ki se je izkazal za zelo vsestranskega in odličnega ne samo za kaparja temveč tudi za minerje, bolšice in še druge škodljivce.

Jabolčni zavijač

Zavijač nam je letos prizanesel. Obe generaciji, prva in druga, sta bili maloštevilni, pa vendar zlasti pri nekaterih sortah najdemo še vedno precej črvivih plodov. Zelo verjetno bo v prihodnjem letu zopet pokazal, kako zelo lahko škoduje sadjarjem. Proti zavijaču imamo dovolj sredstev. Zelo učinkovit je sevin, ki pa na žalost ne deluje proti rdečemu pajku. Zato moramo biti v nasadih, kjer uporabljamo sevin, izredno pozorni na pojav sadne pršice. Kjerkoli imamo kaparja, dajemo prednost organofosfornim estrom, kot so diazinon in paration. Poudariti pa moramo, da je tudi sevin učinkovit proti kaparju, čeprav nekoliko manj kot paration.

Sredstvo za zavijača bomo torej lahko izbrali, skrbimo pa zato, da bo ustrezalo ne le za zavijača ampak tudi za ostale škodljivce, ki se sočasno pojavljajo.

Hruševa bolšica

Marsikje se je v hruškovih nasadih tudi letos pojavila v večjem obsegu hruševa bolšica. Spomladi škropimo proti njej s sistemni pripravki, kasneje pa moramo uporabiti kontaktne fosforne estre. Na žalost se je letos pokazalo, da je paration nekoliko slabše učinkoval in da bo treba v takih primerih misliti na močnejša sredstva. Odlični pripravek proti hruševi bolšici je gusathion ali folithion.

Pepelasta plesen

Pepelaste plesni je bilo v nekaterih jabolčnih nasadih kar dovolj, zlasti na jonathanu. Pri nas imamo na razpolago proti plesni le dvoje sredstev: žveplo, bodisi v obliki močljivega praška ali žvepleno apneno brozgo in karatan. Obe sta učinkoviti. Žveplo je precej cenejše, ni pa dovolj učinkovito pri nizkih temperaturah, medtem, ko je v vročini fitotoksično. Karatan ni toliko občutljiv za temperaturo in ga uporabljamo zlasti pri kvalitetnejšem sadju.

Varstveni službi po sadovnjakih bo potrebno odmeriti več pozornosti, drugače kmalu res ne bomo mogli pokazati, kako izgleda zdravo jabolko.

Ing. Marta GOSAR

Inštitut za hmeljarstvo Zalec

ČAS GNOJENJA Z DUŠIČNIMI GNOJILI V SADOVNJAKIH

mnenju strokovnjakov ni nevarnosti, da bi jeseni trošeni dušik povzročil pregnojitev. Pozno spomladansko gnojenje z dušikom povzroča slabo priraščanje mladik spomladi, slabšo barvo in kvaliteto plodov ter slabo dozorevanje lesa.

Izpiranje dušika v nasadih, ki so zatravljene, je sorazmerno majhno. Po holandskih raziskavah je izpiranje dušika v enem letu pri gnojenju s 1.500 kg amonijevega sulfata v zatravljenem sadovnjaku le 5 kg. Ta poskus je bil na peščenih tleh pri 790 milimetrih padavin. Soliterna gnojila so pronicala nekoliko hitreje kot amonijeva. Z drugim poskusom so ugotovili, da je trava izkoristila manj dušika pri jesenskem kot zgodnjem spomladanskem gnojenju. Zato so mnenja, da je jesensko gnojenje z dušikom še prav posebej primerno za zatravljene nasade.

V naših prilikah, ko še nimamo primernih mulčerjev, je čas gnojenja še važnejši. Spomladi, ko z nešetimi, večji del neutemeljenimi razlogi zablacujemo s košnjo medorastnih prostorov, porabi ob poznem trosenju velik del dušika trava za rast, predno pride dušik v območje korenin drevja. Pri določanju gnojil naj nas vodi misel, da je treba v zatravljenih nasadih gnojiti tudi travi. Mulč zaradi nepravlega časa košnje ne učin-

kuje tako, kot bi moral. Pri razkrajaju mlade trave se sproščajo elementi, potrebni za prehrano rastlin. Pri razkroju olesenele trave pa bakterije, ki jo razkrajajo, trošijo dušik, namenjen drevoju. Zato mulč olesenele trave služi predosem povečanju humusa v zemlji, mulč mlade trave pa direktni prehrani drevca. V tem je vzrok, da pri nas uporabljamo več dušičnih gnojil kot v deželah, kjer pravočasno

mulčijo. Saj nekateri pri nas trosijo celo po 1.500 kg nitromonkala na hektar, sadno drevje pa kljub temu ni dovolj pognojeno.

Zato bi nemara kazalo, tudi pri nas trositi 50 do 60% dušičnih gnojil, ki smo jih predvideli za nasad pozno jeseni, ostalo pa tik po cvetenju. Paziti pa moramo, da travo pokosimo vsakokrat, čim doseže 20 — 25 cm višine.

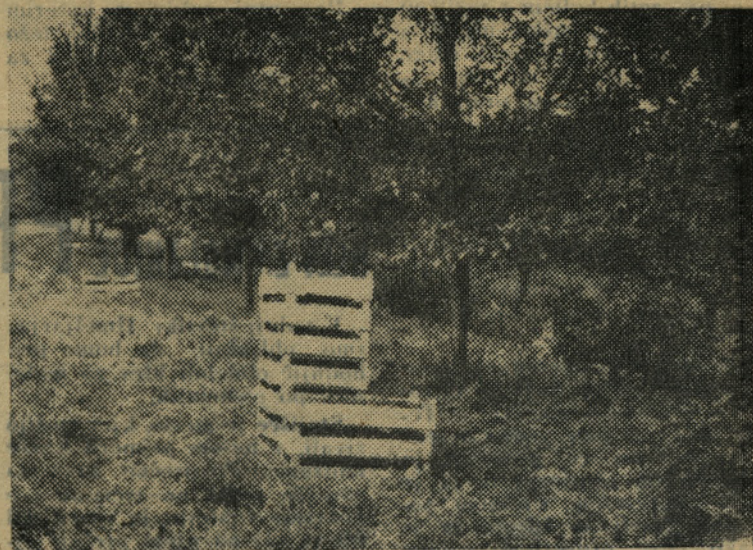


Upravnik obrata Braslovče tov. Cvikl Janko pod Baumanovo reneto: »Ni nam žal, da smo gnojili in škropili. Držimo se pravila: daj — dam«.

Po drugi svetovni vojni je veda o prehrani rastlin precej napredovala. Ugotovljeno je, da rabi sadno drevje znatno več dušika za normalno rast in rodnost, kot smo včasih mislili. Zato danes v intenzivnih nasadih jablan trosijo 80 do 160 kg čistega dušika na hektar, kar je 590 do 780 kg nitromonkala.

V zadnjih nekaj letih pa so prišli do novih spoznanj o najprimernejšem času trosenja dušičnih gnojil. Rok trosenja fosfornih in kalijevih gnojil je manj važen, ker se ta gnojila počasneje izpirajo. Izjema je od kalijevih gnojil le kalijeva sol, ki bi jo morali pa itak v sadovnjakih zamenjati s kalijevim sulfatom ali patent kalijem, zaradi fizioloških motenj, ki jih ta povzroča. O času trosenja dušičnih gnojil v sadjarstvu so mnenja različna. Pri nas smo uporabljali dušična gnojila v glavnem spomladi v dveh ali celo treh obrokih. Izkušnje prakse so pokazale, da je učinek zgodnjega spomladanskega gnojenja večji, kot poznega. Zato smo zadnja leta trosili prvi obrok dušičnih gnojil že v prvi polovici marca.

V naprednih sadjarskih deželah trosijo prvi obrok dušičnih gnojil pozno jeseni, drugi obrok pa takoj po cvetenju. V znanem sadjarskem področju Bozen-Meran trosijo dve tretjini dušičnih gnojil pozno jeseni, oktobra ali novembra, eno tretjino pa tik po cvetenju. Gnojenja z dušikom kasneje, kot pri nas, sredi maja, ne priporočajo. Pozno jesensko trosenje dušičnih gnojil razlagajo tako: dušik med zimskim mirovanjem drevca pronica v območje korenin in je ob pričetku vegetacije takoj na razpolago. S tem dosežejo večje prirastke mladik v prvem obdobju spomladanske rasti drevca. Po



Slive so na Mirošanu bogato obrodile

KRATKI NASVETI

Ce v septembru nisi utegnili posejati ozimine, opravi to prve dni oktobra. Za setev uporabljaj le prečiščeno in razkuženo seme. Pospravi zadnje pridelke. Prazne njive pognoji in zaorji. Pospravi pozne vrste sadja. Z drevja odstrani in pokoplji gnilo in nagnito sadje. Prav tako redno prebiraj sadje v shrambi in odstranuj nagnito.

Oktober je čas trgatve. Po možnosti potrgaj v lepem vremenu, zmelj in takoj stiskaj. Skrbno opazuj in uravnaj vrenje mošta. Po končanem stiskanju takoj očisti mlin, stiskalnico, kadi, ostalo posodo in posebno klet.

Čebele po potrebi nakrmi in zajimi, slabe družine pa združi.

Živino pasi do pozne jeseni. Poglej zimsko zalogo krme in določi dnevne obroke. Ne pozabi pognojiti travnikov. Pred basanjem pusti hmelj

odvolgniti. Pri navlaževanju pazi, da ne boš veliko presegel 11 odstotne stopnje vlage, kar povzroča negodovanje pri prevzemu.

PLESEN JE NEVARNA BOLEZEN

Skropljenje ponovite v več-
Po lopah, ob hišah in na stopnicah imate v zabojih zelene grmiče japonske trdoleske, ki so zaradi muhastega vremena postali pepelasto sivi zaradi glivične bolezni — pepelaste plesni (*Oidium evonymi japonici*).

Vse vrste begonij napada nevarna begonijeva plesen, ki se najprej pokaže na listnih pecljih

in na listih ter redkeje na cvetovih v obliki belkaste plesnive prevleke, pod katero postane tkivo rahlo prosojno, blede ali rjabkasto.

Okužene rastline temeljito škropite čim prej v toplem vremenu z 0,5% cosanom ali sumporolom ali z 0,1% karathanom (jedilno žlico na 10 litrov vode).

Listi trdoleske in begonije imajo voščeno prevleko, zato dodamo škropidu zaradi boljše oprijemljivosti na 10 litrov vode kavno žličko bisa ali ceta ali kakega drugega detergenta. kratnih tedenskih presledkih.

SPREJEMAMO OGLASE!

Bo pridelek hmelja po oddaji težji ali lažji je odvisno od vlage

Obiranje hmelja je za nami. Vreme nam letos ni bilo najbolj naklonjeno in je marsikomu skazilo račun. Poslednja hmeljarjeva skrb je, kako ohraniti kvaliteto pridelka do prevzema in da ga čimboljše proda.

In kako je s težjo pridelka? Lanslo leto je bila pri prevzemu hmelja uvedena novost, katere se nekateri hmeljarji niso najbolj razveselili, to je prevzema hmelja količinsko po sušini (suha snov brez vode), ali točneje: prevzem hmelja z določenim odstotkom vlage (11%), oziroma preračunavanje prevzetih količin z različno vlago na 89% sušine ali 11% vlage. V kolikor odstotek vlage v hmelju odstopa od zahtevanega, kar pokažejo preiskave vzorcev hmelja na vlago, se na podlagi dobljenih rezultatov opravijo preračunavanja količin z večjo ali manjšo vlago. Pri tem načinu prodaje dobiva prodajalec in kupec res vsak svoje. Tega načina se poslužujejo tudi pri prodaji drugih kmetijskih pridelkov.

Hmelj je primeren za basanje, ko vsebuje najvišji dovoljeni odstotek vlage (11%). Tega pa ni mogoče vedno doseči, posebno ne, če primanjkuje skladišnih prostorov in če je hmelj presušen. Prehitro pobasan hmelj se zdrobi in je lažji. Pri prejšnjem načinu prevzema je bil pridelovalec v takem primeru dvakrat oškodovan: pri kvaliteti in pri teži. V večjih skladiščih je možna in dovoljena uporaba humidifikatorjev (navlaževanje z meglo), s pomočjo katerih pripravimo hmelj za basanje. Tu in tam se za navlaževanje poslužujejo škropilnic. Grobe kapljice pa poslabšajo hmelju kvaliteto, odstotek vlage pa kaj rad zdrsnemo preko dovoljene mere. Hmelj z višjim odstotkom vlage bremeni kupca, ker ga mora ta dosušiti in se mu pri tem zmanjša še teža.

Koliko se zmanjša ali poveča teža hmelja, si vsak pridelovalec lahko sam izračuna po obrazcu:

$$Z \text{ 11\% vlago} =$$

ali

$$\text{količina hmelja v kg} =$$

Primer: Pridelovalec A je imel pri prevzemu 3.220 kg

$$1. \text{ Količina hmelja z 11\%} = \frac{3220 \times (100 - 9)}{100 - 11} = \frac{3220 \times 91}{89} = 293.020 : 89 = 3292,35 \text{ kg hmelja z 11\% vlago.}$$

Razlika v teži v korist proizvajalca je 72,4 kg hmelja.

Primer: Pridelovalec B je imel

$$2. \text{ Količina hmelja z 11\% vlago} = \frac{1915 \times (100 - 13,5)}{100 - 11} = \frac{1915 \times 86,5}{89} = 165.647,5 : 89 = 1861,2 \text{ kg hmelja z 11\% vlago.}$$

Razlika v teži v korist kupca je 53,8 kg hmelja.

Procentni račun, s katerim bi pridelovalec A povečali težo za 2%, B-ju pa zmanjšali za 2,5%, ni pravičen.

pri prevzemu 1915 kg hmelja z vlago 13,5% (2,5% nad dovoljeno mejo).

Računajmo: 2% od 3220 kg je 64,40 kg, ki bi jih pridelovalec po procentnem računu dodali. Razlika od 64,4 do 72,4 je 8 kg hmelja, za katerega bi bil pridelovalec A oškodovan.

Obratno je v primeru B. 2,5% od 1915 kg hmelja je 47,9 kg, ki bi ga proizvajalec odračunali po tem računu. Razlika do pravičnega odračunanega (53,8 - 47,9) = 5,9 kg hmelja, ki bi ga kupec izplačal v svojo škodo.

Iz računov 1 in 2 za pridelovalca A in B je razvidno, da bi prvi po starem načinu prevzema bil oškodovan za 72,4 kg hmelja, drugi pa dobil neopravičeno plačanih 53,8 kg hmelja.

Z zadovoljstvom lahko zaključimo, da je sedanji način prevzema hmelja pravilnejši in pravičen za oba, kakor za pridelovalca, tako za kupca, le da je za slednjega zahtevnejši.

Milan Veranek

Boris ing. Skalin:

HLEV ZA MOLZNICE

PROIZVODNJA MLEKA

V zadnji številki »Hmeljarja« smo obljubili, da bomo prihodnjic obdelali hlev za molznice po elementih.

Stojišče je mesto, kjer stojijo živali, v našem primeru krave molznice. Povprečno zavzema stojišče približno tretjino vse površine v hlevu. Je važen del hleva, saj na njem prebije žival večji del življenja, kjer ni v navadi paša. Iz tega sledi, da mora biti stojišče čimbolj prilagojeno zahtevam živali in seveda tudi delovnim pogojem človeka, ki živali streže.

Poznamo v glavnem dolga in kratka stojišča. Dolga so vsa ona, ki merijo več kot kratka. Kratka merijo okrog 1,5 m z ozirom na pasmo. Včasih zasledimo tudi naziv srednjedolgo stojišče, vendar če ni kratko, je dolgo, neke srednje mere ni. Bistvena razlika med dolgim in kratkim stojiščem je pri delovni sili (čiščenju), ekonomičnosti gradnje in še pri higieni mleka in porabe stelje.

Kratko stojišče je nastalo zaradi dela v hlevu in zaradi higiene mleka. Na kratkem stojišču stoji žival z zadnjimi nogami tik ob blatnem kanalu, blati v kanal in ne na svoje ali sosednje ležišče. S sprednjimi nogami pa stoji tik ob jaslami, ki so temu primerno narejene. Na kratkem stojišču imamo vse pogoje, da ostane žival čista, medtem ko se na dolgem stojišču zamaže. Kratko stojišče je vedno suho tudi pri mali porabi stelje. Dolga stojišča so vedno nesnažna, mokra in porabijo več stelje. Kratko stojišče nudi živali suho in čisto ležišče z manjšimi možnostmi gibanja. Dočim dolgo stojišče daje večje možnosti gibanja, ne da pa suhega, čistega ležišča. Za krave molznice je važno, da imajo suho in čisto ležišče v hlevu, gibanje jim pa omogočimo izven hleva. Našteti hlevi so pokazali v praksi, da je kratko stojišče primernejše in da zadostuje širina 1,1 m in dolžina 1,5 m z ozirom na pasmo.

Blatni kanal je mesto, kamor žival blati. Seveda ostane vedno nekaj kravjekov izven kanala. Te spravimo vanj s primerno grebljico. Blatni kanal mora biti dovolj širok in dovolj globok. Širok naj bo okrog 45 cm, globok pa okrog 25 do 30 cm. Dno kanala naj ima strauski in vzdolžni padeč zaradi odtoka gnojnice. Narejen mora biti tako, da ga nemoteno čistimo s primerno lopato večje dimenzije, ki lepo nalega v kanal. S takšno lopato potegnemo par-

krat vzdolž kanala in kanal je očiščen.

Jasli ob kratkem stojišču ne smejo živali ovirati, kadar leži, zato mora biti notranja stena lepo obdelana in ne sme biti višja od 20 do 30 cm. Žival na kratkem stojišču drži glavo nad jaslami, kadar je in kadar počiva. Ustrezati mora tudi način vezanja živali. Jasli morajo biti čisto pri tleh. Dno jasli mora biti nad stojiščem. Predstavljajmo si položaj živali v naravi, kadar se pase! Omogočimo ji to tudi v hlevu! Jasli morajo biti tako narejene, da jih lahko pomijemo, praktično pa je, da v njih tudi napajamo.

Naveza je lahko različna, samo da ne dopušča živali večjega gibanja naprej in nazaj kakor za en korak oz. dolžino vratu.

Krmilni hodnik je prostor, po katerem z najmanjšim trudom pripeljemo krmo iz skladišča ali polja v jasli. Ta hodnik je lahko ob strani hleva ali v sredini, lahko pa je v isti višini kot stojišče ali je dvignjen na višino zunanje stene jasli. V tem primeru govorimo o krmilni mizi. Krmilni hodnik se ved-

SEJMO SORTNO

IN ČISTO!
SEME!

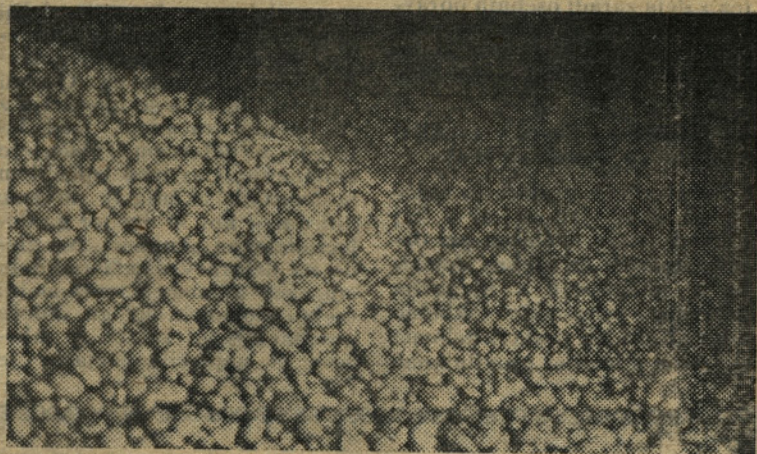
krompir - krompir - krompir - kro

Pobiranje krompirja na obratu
Prebold

Veliki kupi cvetnika so bili vidni zadnje dni po vseh skladiščih, pod kozolci, strehami in vsi smo govorili le o krompirju.

Sortirni stroj za krompir na obratu Vrbje je bil komaj kos velikim kupom

Najdebelejši krompir je letos »Igor«. Ni bilo treba veliko prebirati, da so se sestali sami nad pol kilograma težki krompirji. Srednji tehta 74 dekagramov. Ima kdo debelejši krompir? Sporočite, da si ga ogledamo, ali pa ga prinesite v uredništvo.



PRI KOOPERANTIH

no dela tako, da pri prevažanju krme čimmanj trpimo. To se pravi, da krmo čimmanj dvigamo. Najbolje je, da krma samotežno zdrsne v jaslji. Mehanizacija, ki je na razpolago, nam določa, kakšen mora biti krmilni hodnik. Ne pozabimo na različne lahke vozičke ali pihalnike!

Cistilni hodnik je prostor, po katerem odvažamo gnoj in iz katerega imamo dostop do živali (čiščenje, zdravljenje, molža). Ta naj ne bo prevelik (zaradi stroškov) in ne premajhen (zaradi dela). Širina 1,5 m zadostuje za vsa dela.

Gradeni material za tla je beton, razen na stojišču, kjer žival stoji in počiva, položimo tlakovce ali uporabimo kak drug material, ki je toplejši od betona. Lesa ne uporabljamo. Na vseh mestih, kjer žival hodi, moramo paziti, da ni površina gladka in spolzka. Pa tudi človeku, ki dela v hlevu, lahko spodrsne.

Okna naj bodo razporejena in nameščena tako, da bo hlev dobil dovolj svetlobe. Navedli smo že, da naj bo oken do 20% površine tal. Okna v enovrstnem hlevu so lahko samo na eni strani, po možnosti na južni, v dvovrstnih hlevih pa naj bodo na obeh straneh. Stekla naj bodo dovolj velika, da jih lahko čistimo. Tudi od tega je odvisna higiena hleva in s tem mleka. Okna ne smejo biti nikoli pritrjena. Delana naj bodo tako, da se dajo hitro odpirati in sneti, če je to potrebno. Okna

nam omogočijo zračenje, izogibajmo se pa prepihal!

Vrata naj bodo po velikosti primerna prometu, ki teče skozi hlev. Prilagodimo jih širini voz, ki jih uporabljamo v hlevu. Priporočljiva so smučna vrata, ki imajo prednosti pred krilnimi vrati.

Zračnik je naprava, skozi katero se menjava zrak v hlevu. Dober zrak v hlevu je eden osnovnih pogojev za zdravje živine. Čist, svež zrak zelo ugodno vpliva na počutje živali in s tem na proizvodnjo. Prav tako je zračen hlev nujnost, če hočemo pridelovati higieniško neoporečno mleko. Zračniki so lahko dveh vrst. Imajo lahko vgrajen ventilator, ali pa so brez njega. Pri nameščanju zračnika moramo vedno upoštevati, da se topel zrak dviga, na njegovo mesto pri tleh pa pride hladnejši zrak. V hlevu je topel zrak običajno že »izrabljen«, nasičen je z vodno paro in plini hočejo na najvišjem mestu v hlevu na prosto. Tam vgrajen zračnik omogoča zdravo menjavo zraka. V primeru, da takšno zračenje ni mogoče, ali v primeru, da je hlev premajhen, vgradimo ventilator. Ta spravi zrak v gibanje in tako dosežemo pospešeno menjavo zraka. Svež zrak pride v hlev skozi okna, vrata in skozi zračne odprtine, ki jih napravimo v hlevski steni, v višini okrog 50-70 cm tal. Te odprtine naj bodo na strani, kjer ni gnojišča, morajo pa biti zamrzenene.

(Nadaljevanje prihodnjic)



Delavka je upravičena za nosečnost in porod do porodniškega dopusta 133 dni brez nasledka, mora pa dopust nastopiti 28 dni pred porodom.

Kdaj sme biti delavec odsoten z dela zaradi osebnih opravkov brez nadomestila osebnih dohodkov in koliko časa, določa delovna skupnost s statutom.

VI. Udeležba delavca pri delitvi sredstev za osebne dohodke

Delavec ima pravico in nihče ga ne more prikrajšati v tej pravici, da je udeležen pri delitvi sredstev za osebne dohodke v sorazmerju z njegovim delovnim prispevkom skladno z merili, ki jih postavi delovna skupnost s svojim pravilnikom.

Delovna razmerja v luči novega

Sredstva za osebne dohodke mora delovna skupnost deliti samo na osnovi meril, s katerimi je možno ugotoviti delavčev delovni prispevek. Osebnih dohodek delavca se ugotavlja z zaključnim računom, med letom pa se delavcem izplačujejo akontacije. Čas med izplačilom posameznih akontacij ne sme biti daljši kot 30 dni ter ga določa delovna skupnost. Ne glede na delavčev uspeh pri delu mu je zajamčen minimalni osebni dohodek, ki ga določa poseben zvezni zakon. Z rubežem za poplačilo terjatev je

mogoče zaseči praviloma do 1/3 delavčevega osebnega dohodka, samo za terjatve iz naslova preživnine se lahko zaseže polovica osebnega dohodka. Dokler je delavec v priporu ali preiskovalnem zaporu, ima pravico do nadomestila v višini 1/3 akontacije, če preživlja družino pa polovico akontacije na osebni dohodek. Če je bil kazenski postopek s pravomočno odločbo ustavljen ali če je bila obtožba zavržena, je upravičen na razlike do polnega osebnega dohodka, katerega bi prejel, če bi v času pripora delal.

VII. Odgovornost delavca delovni skupnosti

Dolžnosti in odgovornosti delavcev na delu in v zvezi z delom določa delovna skupnost s posebnim samoupravnim aktom. S pravilnikom se določajo kriterije delovne dolžnosti, postopek, ukrepi in organi, ki vodijo postopek zoper delavca, ki je kršil svojo delovno dolžnost. Delavec je odgovoren delovni skupnosti za kršitve delovne dolžnosti, ki jih je storil po svoji krivdi. Delovna skupnost sme izreči preko organa, ki ga

V počastitev 20-letnice osvoboditve

Dr. Edvard Šerko, Vransko:

TEROR

(Odlomki iz dnevnika)

Vso noč sem prebil na Velikih Ravnah pri porodu. Nenaspan in živčen sem se vrnil zjutraj domov. Na stanovanju me je pričakoval mlad fant in mi dejal, naj se takoj javim na žandarmerijski postaji, da pregleдам in obvezem nekega ranjenca. Šel sem, oblečen kakor sem bil, svoji usodi naproti.

Žandarmerijska soba je bila polna samih Vrančanov, vsi so bili z obrazi obrnjeni k steni. Če se je kdo le malo poizkusil obrniti, je že stražmojster zavpil nad njim, naj ne zija okrog.

Vsi moji ugovori in zahteve, naj me spuste domov, da se preoblečem in izvršim ordinacijo čakajočih bolnikov, so bili zastonj.

Kamion drdra po lepi Savinjski dolini, ki je žarela v jesenskih barvah. Gledam Čreto, Planino, Oljko in Mrzlico. Zeljno jih gledam, temna slutnja me obhaja, da jih ne bom videl nikdar več. Vsi smo resni, toda samozavestni. Nihče ne ve, zakaj je aretiran.

23. september 1942

V celjskih zaporih nas vpišejo, preiščejo, vzamejo nam vse, kar imamo v žepih. »Imate potno dovoljenje?« me vpraša paznik. »Imam, zakaj?« ga vprašam radovedno. »Dajte gal zahteva.

V celici, primerni za dve osebi, nas je šest. Ležimo na posteljah tako na tesnem, da se

niti obrniti ne morem. Da bi zaspal, na to ni niti misliti.

24. september 1942

Jutro je megleno, v celici mračno. Razgledam se. Med tovariši opazim znan obraz. Tudi tovariš me spozna. Zanima me, zakaj je zaprt. Pove mi svojo povest. Bil je stražnik v tovarni X. Šel je v partizane, po nekaj mesecih se je predal Nemcem, ki so ga takoj zaprli. Sedaj ga od časa do časa vzamejo s seboj, da jim kaže pota in kraje, kjer so bunkerji.

»Ali te ni sram?« ga vprašam. »Ne, odvrne, »pazim, da nikogar ne izdam.« Igrava šah s figurami iz papirja, toda igra nama ne gre od rok. Preveč me mori skrb.

Pozneje sem slišal, da je bil ustreljen kot talec.

25. oktober 1942

Dva dni nato sem bil premeščen v celico št. 45. Tu sva bila zaprta le dva. Imela sva dovolj prostora. S tovarišem vsa se takoj seznanila. Trdil je, da je zakopal orožje. Doma ima hišico, mlado ženo in štiriletno hčerko. Je popolnoma obupan, boji se ustrelitve. Bodrim in tolažim ga. Pleteva vrvica iz celofana.

28. oktober 1942

Polagoma se umirim. Skrb je izginila. Zunanji svet se odmika, vse je kakor v neki megli.

29. oktober 1942

Tovariš je bil že drugič zaslišan. Vrne se z upadlimi lici, udrtimi očmi. Roke ima nabrekle, prste trde, negibljive. Šepče: »Tepli so me, strašno so me tepli, vse sem priznal!« Nato molči ves dan.

Noči so strašno dolge. Premišlujem, kako se bom zagovarjal. Zagovor, ki ga sestavljam, je ponoči trden in drži. Ko pa pride dan, zgubi načrt svojo verjetnost in prepričljivost. Tolažim se z mislijo, da mene, starega človeka, vendar ne bodo pretepal.

30. oktober 1942

Danes so pripeljali Staneta Pešca iz Arje vasi. Bil je obupan. Salim se, ga bodrim, da se polagoma umiri.

31. oktober 1942

Bil sem v ordinaciji pri dr. Weikmannu. Bil je zelo rezerviran, kasneje se je spustil v debato o socializmu in komunizmu. Ko odhajam iz ordinacije, vidim na stopnišču grozen prizor. Po stopnicah so vlekli za roke telo človeka. Obleka mu je bila vsa raztrgana, obraz zabrekel in črn od udarcev. Zaprte oči so štrlele z vekami vred iz očesnih votlin. Lasje so mu bili krvavi. Od groze sem zamajal.

1. november 1942

Vso noč se je slišalo iz sosednje celice obupno stokanje. Pozneje sem zvedel, da je bil tam človek, ki so ga prejšnji dan vlekli po stopnicah.

2. november 1942

Vsako jutro telovadimo in se učimo nemščine: »Unsere Zelle

hat vier Wände, einen Fussboden, zwei Betten und drei arme verlassene Arrestanten.«

3. november 1942

Sinoči je v sosednji celici ječanje utihnilo. Prišli so in odnesli nekoga. Zopet je mir.

4. november 1942

Pletemo celofanske vrvice in se razgovarjamo. Tovariš R., ki je zaprt z menoj, se končno umiri, govori in se zanima za vse. Tovariš P. neprenehoma ponavlja: »Kaj bi le vedel, zakaj so me zaprli, zakaj sem tu?«

5. november 1942

Zvečer čujem iz sosednje pisarne zamolkle udarce in obupne krike mučenega človeka. Z grozo vsi prisluškujemo trpinčenju.

8. november 1942

Nedelja je, zvonovi pojo globoko in ubrano. Edina godba, ki jo imamo. Vsak opoldan leti aeroplan preko mesta, močno brni in se oddaljuje proti severozapadu. Čez nekaj ur se zopet vrača.

10. november 1942

Grem na zaslišanje. Miren sem in zbran. V mislih ponavljam glavne točke svojega govora.

Stojim pred dolgo mizo. Razvname se ostru besedna bitka o politiki, zgodovini, filozofiji. Na vsako vprašanje dajem točen odgovor. Besede mi gredo in lete iz ust, kakor da imajo peroti. Gestapovec Kunesch me zaslišuje, pri tem razkazuje svojo duhovitost in izobraženost.

temeljnega zakona

predvideva pravilnik o kršitvah delovnih dolžnosti delavcu opomin, javni opomin, zadnji javni opomin in izključitev iz delovne skupnosti. Ukrep izključitve iz delovne skupnosti sme izreči samo za hujše kršitve delovne dolžnosti delavski svet ali delovna skupnost enote, katere član je delavec.

Zoper delavca ne more biti izrečen ukrep, preden ni bil zaslišan, razen če se delavec vabilu na zaslišanje brez opravičljivih razlogov ni odzval. V postopku ima delavec pravico vzeti si zagovornika. Če delavec meni, da je s sklepom pristojnega organa delovne skupnosti bil kršen določeni postopek ali kršena katera od njegovih pravic, lahko začne zoper tak sklep delovni spor pred sodiščem.

Delavec, ki povzroči name-noma ali iz nepazljivosti delovni organizaciji škodo, mora povzročeno škodo povrniti. Če te škode ne povrne, jo delovna organizacija lahko uveljavlja pred pristojnim sodiščem s tožbo. Kadar povzroči škodo več delavcev, je odgovoren vsak za tisti del škode, ki jo je povzročil, če pa tega ni mogoče ugotoviti, se šteje, da so odgovorni po enakih delih vsi. Za škodo, ki jo je povzročilo več delavcev z naklepnim kaznivim dejanjem, velja solidarna odgovornost za povračilo storjene škode. Kadar je delavec na delu povzročil škodo komu drugemu, je za to škodo odgovorna delovna organizacija, pri kateri je delavec delal. Delovna organizacija lahko zahteva od delavca povrnitev izplačane škode drugim v štirih mesecih potem, ko je škodo plačala.

VIII. Prenehanje dela delavca v delovni organizaciji

Vsak delavec ima pravico brez obrazložitve ob vsakem času prenehati z delom in izstopiti iz delovne skupnosti pod pogojem, da je delovna skupnost o izstopu obvestil in da je ostal na delu še toliko časa od

sporočila, kolikor to določa statut. Čas, ko mora delavec ostati na delu od dneva obvestila o izstopu pa do dneva prenehanja dela na delovnem mestu, ne sme biti krajši od 30 dni in ne daljši od 5 mesecev, razen če sta se delavec in delovna skupnost ob vstopu na delo drugače dogovorila. Pri določanju časa, ko mora ostati delavec na delu po obvestilu prenehanja dela, upošteva delovna skupnost delovne pogoje, pomen delovnega mesta, delovno dobo in druge činitelje. Če delavec samovoljno preneha z delom v nasprotju z določili statuta, stori hujšo kršitev delovne dolžnosti ter je dolžan povrniti delovni organizaciji škodo najmanj v višini povprečne akontacije osebne dohodka za čas, ko bi bil moral ostati na delu.

Načelno sme delovna skupnost samo z delavčevim privolitvijo skleniti, da delavec preneha delo v delovni organizaciji; mora pa delavec ostati na delu do preteka roka, določenega v statutu, če se ni z delovno skupnostjo drugače sporazumel.

Brez privolitve oziroma proti volji delavca sme delovna skupnost skleniti, da preneha delavcu delo v delovni organizaciji le tedaj:

a) kadar se odpravi delovno mesto zaradi izpopolnitve organizacije dela, izpopolnitve delovnega procesa ali zaradi poslovnega sodelovanja oziroma spojitve dveh ali več delovnih organizacij in ni možnosti, da bi se delavec razporedil na drugo delovno mesto oziroma je delavec na ponujenem delovnem mestu delo odklonil;

b) kadar se trajneje zmanjša obseg dela oziroma poslovanja.

V primerih pod a in b ima delavec pravico ponovno stopiti na delo, če se delovno mesto v enem letu ponovno vpelje oziroma, če se vpelje podobno delovno mesto, za katero bi delavec izpolnjeval pogoje.

(Dalje prihodnjič)



Tov. Viktor Avbelj v spremstvu glavnega tehnologa za živinorejo tov. ing. Marovt Staneta, vodje farme Podlog tov. ing. Marovt Joža in tov. dipl. vet. Matjaž Marjana pri obhodu farme Podlog



Glavni direktor tov. ing. Milovan Zidar v razgovoru z gosti



Ing. Marovt Stane gostom: »Krave in mlečnost so delikatna vprašanja. Za dosežene uspehe gre zahvala požrtvovalnim tovarišem na farmah.«

obiski - obiski - obiski

Prve dni septembra so obiskali naše obrate: Vransko, Braslavec, Vrbje in farmo Podlog sekretar CK SRS tov. Viktor Avbelj, člana CK tov. Andrej Marinc in Franc Simonič, član Izvršnega sveta SRS tov. Mirko Jamar in član Republiške gospodarske zbornice tov. Ivan More.

Gostje so se zanimali za splošno problematiko kmetijske proizvodnje pri nas in izrazili zažodovljstvo nad doseženimi uspehi.

CETINA LOJZE
dipl. kmet. ing.

15. KONGRES EHB V TETTANANGU

15. kongres Evropskega hmeljarskega biroja je bil letos od

Kongresa se je udeležilo rekordno število delegatov in gostov iz 9 držav: iz Belgije 25, ZR Nemčije 47, Anglije 52, Francije 61, Jugoslavije 14, Španije 2, Češkoslovaške 5, Madžarske 4 in ZDA 2.

Od skupnega števila udeležencev iz Jugoslavije so bili 4 uradni delegati in 10 gostov in sicer 9 iz Slovenije, 4 iz Bačke in 1 iz Beograda (Zvezna gospodarska zbornica).

Seznam udeležencev:

1. Cetina Lojze, dipl. kmet. ing., predstavnik Jugoslavije v predsedstvu EHB in podpredsednik EHB;
2. Pavlič Peter, dr., Rep. gospod. zbornica, kontrolor poslovanja EHB;



Kongresna dvorana med zasedanjem

3. Lačok Andrija, dipl. kmet. ing., »Kooperativa« Novi Sad;
4. Golob Matija, dipl. kmet. ing., KZ Črnomelj;
5. Molan Vinko, kmet. ing., tajnik izvršnega odbora za hmeljarstvo pri Poslovnem združenju »Styria« Celje;
6. Miličević Ljubo, dipl. kmet. ing., sekretar Zveznega odbora za hmeljarstvo pri Zvezni gospodarski zbornici Beograd;
7. Bubnjević Slavko, »Kooperativa« Novi Sad;
8. Farkaš Stavan, KZ Erdevik;
9. Zbučnović Lazar, KZ Pivnice.

Na svoje stroške ali stroške gospodarskih organizacij članov Poslovnega združenja so se kongresa udeležili še naslednji:

10. Petrič Dolfe, Pohorski dvor Hoče pri Mariboru;
11. Petrič Jožica, Hoče pri Mariboru;
12. Molan Ida, dipl. kmet. ing., Maribor;
13. Cvikel Janko, KZ Zalec, obrat Braslovče;
14. Podjavoršek Alojz, dipl. kmet. ing., obrat Radlje ob Dravi.

Program kongresa:

Cetrtek, 12. avgust

- 15.30 - 18.00 — Zasedanje tehnične komisije
19.30 - 21.00 — Sprejem pri okrajnem glavarju in županu. Zaključek v plavem salonu v kavarni Rosengarten.

Petek, 13. avgust

- 8.00 - 12.50 — Seja predsedstva in ekonomske komisije
9.00 - 12.50 — Zasedanje tehnične komisije
13.00 — Kosilo
15.00 — Vožnja skozi hmeljarsko področje
17.00 — Zaključek v gradu Kaltenberg pri podpredsedniku ANDORNU
20.30 — Bregenz — zabavna prireditve na jezeru. Udeležba po poimenski prijavi in naročilu (cena od 10 do 15 DM po osebi). Za tiste, ki se prireditve ne udeležijo, prost večer.

12. do 15. avgusta v Tettanangu (ZR Nemčija).
Sobota, 14. avgust

- 10.00 — Kongres — Generalna skupščina
15.00 — Banket v kopalnišču SCHACHEN
16.00 — Vožnja po Bodenskem jezeru, ki se zaključuje ob 18.30 v Friedrichshafnu
20.00 — Zaključek v Kolping-Saal z zabavo. Udeležba samo z vabili (ki jih udeleženci kongresa prejmejo).

Kot običajno se je tudi letos delo kongresa odvijalo na zasedanjih organov kongresa: predsedstva EHB, ekonomske ter tehnične komisije in generalne skupščine.

Seja predsedstva

Predsedstvo je zasedalo 13. 8. od 8.40 do 10.00 z naslednjim dnevnim redom:

1. Imenovanje članov predsedstva (11. člen Statuta),
2. Imenovanje generalnega sekretarja (13. člen Statuta),
3. Potrditev zapisnika zadnje seje predsedstva z dne 12. 3. 1965,
4. Priprave na zasedanje generalne skupščine,
5. Razno.

Predsednik Rice je otvoril sejo in pozdravil navzoče. V nadaljevanju je obžaloval smrt dolgoletnega poljskega predstavnika v EHB g. Bortnovskega in pozval pristojne, da z enominutnim molkom počastijo spomin na umrlega.

Ad 1. Na podlagi statuta (11. člen) ima vsaka država članica EHB, ki ima najmanj 500 ha hmelja, pravico do 1 predstavnika v predsedstvu, ki ga določijo nacionalne organizacije. Na vsaki seji predsedstva se ugotavlja, kdo od prisotnih delegatov je uradni predstavnik posamezne države članice. Ugotovi se, da so od nacionalnih organizacij določeni za predsedstvo naslednji predstavniki:

Belgija: Top, Nemčija: Adorno, Anglija: Rice, Francija: Lux, Jugoslavija: Cetina, Španija: Arcenegni, Češkoslovaška: Knakal. Predsednik Rice pripomni, da lahko prisostvuje sejam predsedstva poleg uradnega predstavnika samo še 1 spremljevalec in sekretar, s čimer se navzoči strinjajo.

Ad 2. Po statutu EHB (13. člen) predsedstva vsaki 2 leti imenuje generalnega sekretarja. Potem, ko je dosedanji sekretar zapustil sejno dvorano, je predsedstvo soglasno sklenilo, da se mandat sedanjega generalnega sekretarja dr. Schneiderja podaljša še za 2 leti.

Ad 3. Zapisnik zadnje seje predsedstva EHB, ki je bila 12. 3. 1965 v Parizu, je bil soglasno potrjen.

Ad 4. Formuliranje projekta resolucije za generalno skupščino je bilo prenešeno na ekonomsko komisijo. Razvila se je debata okrog formulacije otvoritvenega govora za generalno skupščino predsednika Riceja, ki so ga delegati že prej prejeli. Del svojega govora, ko je govoril o problemih hmeljarske proizvodnje, je formuliral takole: »Tej situaciji bomo lahko kos le, če bomo imeli skupno tržno organizacijo s kontrolo pridelka na kakršenkoli način, če bo proizvodnja koncentrirana v rokah najuspešnejših proizvajalcev, kateri proizvajajo svoj proizvod, ki ga zahteva pivovar, po najkoristnejši nizki ceni.« Po daljši razpravi je bila formulacija spremenjena takole: »... ki ga zahteva pivovar, po za vse partnerje ugodni ceni.«

Ad 5. Član francoske delegacije senator Kaufmar je postavil vprašanje, kdo ima pravico vabiti udeležence na kongres, predsedstvo ali dežela, ki organizira kongres. Vprašanje je bilo postavljeno zato, ker so Nemci kot organizatorji letošnjega kongresa poslali vabilo nekemu hmeljarju v Franciji, ki ni član njihove organizacije in za katerega francoski predstavniki smatrajo, da ne spada na kongres. Po daljši razpravi je bilo v zvezi s tem vprašanjem sklenjeno naslednje:

a) Sekretariat bo tudi v bodoče pošiljal vabila državam članicam in tistim opazovalcem, ki jih bo določilo predsedstvo.

b) Hmeljarji, ki ne pripadajo nobeni nacionalni organizaciji hmeljarjev, so lahko vabljeni le, če se s tem strinja tudi nacionalna organizacija članica EHB.

c) Če nacionalna organizacija ne da privolenja za udeležbo, se lahko ditični interesent pritoži na predsedstvo, ki kot zadnja instanca o tem odloča.

Ker je čas za sejo potekel in dnevni red izčrpan, je predsednik ob 10. uri zaključil sejo.

(Dalje prihodnjič)

Osmrtnica



Pretresla nas je žalostna vest, da se je podrl še en nosilni steber savinjskega kmetijstva. 28. 8. 1965 je umrl v triinsedemdesetem letu

KOLAR ALOJZ
- HOMOT

s Polzele.

Daleč naokrog je bil znan kot dober, pošten in izredno skrben gospodar. V mlajših letih je bil ustanovni član Zadrugne hranilnice in posojilnice, bil je občinski mož, član šolskega odbora in dolgoletni član prostovoljnega gasilskega društva.

Ohranili ga bomo v lepem spominu.

LA in JF

DOPISI BRALCEV!

Dragi tovariš urednik!

Oglašam se zato, ker ste pozivali v našem Hmeljarju, vsaj tako ga sedaj lahko imenujemo, dopisnike od inženirjev do nas, kmetov, naj kaj napišemo. Sklenil sem opisati delo pri nas, če objavite ali pa ne.

Andraž nad Polzelo tako poznate, poznajo pa ga tudi Kranjci in Gorenjci, saj jih je poleg vas prav v tem času polno tu. Na žalost ne moremo ustreči vsem kljub dobri volji. Jablane so bogato cvetele, a so ostale prazne in zaradi tega tudi marsikateri žep. Bogato so obrodile le hruške, ki jih zaradi ugodne cene prodajamo v zadrugni dom. Slišal sem pravi, ti, da je gorooljski Jug poškrpil pol sadovnjaka, pol pa ne. Sedaj ima poškrpljeno polovico polno, da se kar lomijo, ne poškrpljena polovica pa je ostala prazna. Mi bi že škropili, saj smo že, a so zaščitna sredstva daleč predraga. Škoda našega sadnega drevja, ki tako hitro propada.

Kljub temu, da smo bliže bogu, vaša skupnost aktivno dela. Uvedli smo samoprispevek na vaščana 2.000 din v upanju, da nam bo pomagala občina in s kakšnim dinarjem proizvodni obrat Polzela. Za zadrugni dom bomo prizidali garderobo, sanitarije in stopnišče za izhod, uredili oder v dvorani in kupili filmsko aparaturo. Tako bomo poživili kulturno-prosvetno dejavnost.

Na koncu bi še pozval kmete iz drugih krajev, naj kaj napišejo. Toliko je dobrih in slabih strani in marsikoga čevlji žuli. Zakaj se ne bi sedaj seznanili

z našimi uspehi, delom in težavami, ko imamo svoj list.

Vsem bralcem lep pozdrav.

AK
kooperant, AndražRAZGOVOR
S
KOOPERANTI

Črenševski vinogradi

Oktober je mesec trgatve in obiranja sadnega drevja. Zato me je pot zanesla mimo novih čredink v Jankovem, kjer se pase živina obrata Vojnik, v Črenševce in v Podgoro pod Čerinovim vrhom. Tu sem si ogledal skrbno obdelane in dokaj polne vinograde, ki v veliki meri dajejo vino le za domače potrebe. Poleg šmarnice in izabele imajo še modro frankinjo.

Izpred preurejene zidanice v lepo planinsko-lovsko postojanko je čudovit pogled na Savinjsko dolino z mestoma in kulisami zavskega hribovja z Mrzlico v ozadju.

V Andražu nad Polzelo sem z upravnikom P. O. Polzela tov. Lilija Alojzom obiskal mladega gospodarja K. V., ki je popravil obok dovoza na skedenj. »Zima in dolga, dolga leta so zdrabila peščenjak, na katerega je bil naslonjen obok. Poglejte opeko!« Zagnal jo je na kup kamenja. Zazvenelo je visoko, a strla se ni. »Vidite, to je opeka, da se reče. Stara je nad 100 let in vedno pod vplivom vremena. Ne pa tista goba, ki jo žgejo sedaj! Napije se vlage in razleti.«

»Sadje ti letos slabo kaže,« ga zapeljem. »Res je, toda ne samo pri meni. Povsod v Andražu je slaba letina. Redke bodo preše, ki bodo pokale, stiskajoč sadje. Hrušk je veliko in jih bom tudi nekaj prodal. Vinograd bo dobro obrodil. Samo, da bo nekaj. Veš, z mamo sva sama za vsa dela. Vidiš, popravljam hlev. Vrgel se bom na krave molznice. Zveza z avtobusom do Velenja je ugodna. Za obvladovanje kosnih površin in olajšanje del si bom moral kupiti kosilnico.« Z upravnikom sta se podala v vnet pogovor o kravah in njih nabavi, o posojilu in kreditiranju ter končno še o prodaji mleka in drugih pridelkov.

Ker je V. K. razgledan in vnet kmetovalec, mu je tov. Lilija obljubil vso možno pomoč.

Po zelo slabi poti smo se pripeljali k Zabukovnik Francu — »gorooljskemu Jugu«, ki nam je razkazal sadovnjak. V njem je res vidna razlika med škropljenim in neškropljenim drevjem.

Škropljene jablane so polne z ne preveč okuženimi plodovi, neškropljene pa imajo redke in zelo okužene plodove. »Ce bomo hoteli obdržati in obvarovati vsaj to, kar imamo, bomo morali misliti poleg zimskega škropljenja tudi na letna. Le škropiva, škropiva so predraga!« je končal Zabukovnik.

Pod obnovljeno hišo je Cizej Ludvik — Sevšek iz Podvina obračal zadnjo otavo. Zapleteva se v pogovor: »V sadovnjaku še bo nekaj. Krivopecelj, bobovec, Gdanski robač, Ontario, jonathan, boskopski kosmač in carjevič še bodo kar obrodili, ostale sorte pa bolj slabo. Češplje so samo za žganje. Se dozoriyo ne, ko so že uvele in vlaknate.«

Lani sem spital tri pitance, letos pa imam v hlevu štiri. Pital bi še več, a imajo travniki zelo ponesrečeno lego in težko zemljo. Glej tu pod hišo! Urezano brazdo lahko na koncu priprežeš in potegneš kot ploh, tako se drži skupaj.

Ribež je odslužil. Vrgel ga bom ven in tisto njivo zatravil. Za tako malo ljudi, kot nas je, je dela preveč, zato prehajam na bolj rentabilno proizvodnjo. Hmelja imam res tri cente manj kot lani zaradi podmkov, vrnil pa mi je skoraj vso razliko z boljšo kvaliteto.«

Na rampi »Hmezada« se je trlo voz kmetov z območja P. O. Polzela. »Danes vozijo Andražani,« mi pojasni tov. Jezernik Franc. »O, lej ga! Nas boš slikal?« me ogovori Brunšek Martin — Andreje po domače — in mi potisne pod nos pletenko izabele. Pritisnil sem jih in jim slike obljubil. Dobijo jih v uredništvu »Hmeljarja«.

Lep pozdrav

urednik



Ograjenshek Anton, Povše Anton, Jelen Ferdo, Brunšek Martin in Zabukovnik Ivan so iz Andraža pripeljali hmelj že v jutranjih urah. S prevzemom so zadovoljni. »Le Vošnjak Ivanu se je pri navlaževanju zalilo«, je povedal tov. Jezernik Franc.

KRIVA POTA

Vaščani so se potihoma pogovarjali, da namerava sosed Smola peljati kar mimo kombinata, kljub vestno izpolnjenim obveznostim škropljenja in drugih del le-tega, v Laško. Da Smola ni prijavil ene njive hmelja, so sosedje opazili že spomladi pri sklepanju kooperacijskih pogodb. Sedaj baše hmelj, za prevoz pa se dogovarja s šoferjem tovornjaka, kljub temu, da ima v hlevu par spočitih konj.

Za nečedne namene Smole so izvedeli tudi tehniki obrata, ki delajo v kooperacijski prožvodnji s kmeti. Zanj so bili pripravljeni dati roko v ogenj, da kaj takega ne bo storil.

Ni minilo 14 dni, ko so se po vase začeli rahlo muzati in smehljati, seveda na račun sosedu Smole. Ker me je zadeva privlačila, povprašam po njej mlajšega vaščana. Zvedel sem tole:

Prometni organi so, budni kot vedno, na cesti med Celjem in Laškim verjetno čakali kakšnega prometnega prestopnika in že precej čez polnoč ustavili počasi vozečega se Smolo. Povprašali so ga, kam se pelje. Odgovoril je, da v Zagorje. Kratek pozdrav in Smolin osebni avto najnovejšega tipa je izginil za ovinkom. Kmalu za njim pripelje tovornjak, pokrit s cerado. Rdeča luč se dvigne, tovornjak obstane. »Kam, tovariš?« »V Laško.« Molk. »Odkod vozite hmelj?« »Ne vem.« »Kako, da ne veste? Ste hmelj ukradli?« »Ne, ne, ne. Me nič ne briga. Hmelj ni moj. Jaz moram biti ob šestih v to-

varni, nočem biti ob službo!« In že je kot za stavo začel metati bale na travnik ob cesti. Tovaršema je šlo na smeh, a zadeva je bila resna in napeta.

Smolo je spreletelo: »Kaj, če vedo, da zadaj vozi tovornjak njegov in kombinatski hmelj, so me opazovali? So ustavili avto in vprašali šoferja, kaj vozi in za koga?« Oblil ga je mrzel znoj in klobuk se mu je rahlo priozdignil, kajti Smola še zdaleč ni bil tak junak, kakršnega se je delal na zunaj. Ustavil je avto in se od roba gozda kar čez zamočvirjen travnik pognal med razmetane bale, preklinjajoč socializem in družbo, ki mu ne dovoljujeta špekulacij.

Kamion je bil prazen in namenjen obrniti se ter vrniti na poštna pota, ko pribri izza ovinka še eden. »Stoj! Kaj vozite?«

Med balami ležečega kmeta Zgago, ki je že računal, koliko bo profitiral z nečedno kupčijo, je klic vrgel pokonci, pogledal je izpod cerade in se pognal med bale na travniku. Šofer Pumpič ga je opazil v ogledalu in odgovoril: »Vprašajte tistega, ki se je skrtil med bale tam zadaj.« Mož postave je stopil proti balam in izza njih je prilezel skesani Zgaga. »Če je že tako, bom pa peljal hmelj kar nazaj domov.« je dejal.

Stopil sem še na sedež kooperacije povprašat tehnike, če je bilo to res. »Da, to je storil prav on.« V njihovem glasu je bilo razočaranje in prezir.

Uganka

Je debela, je okrogla in na njivi tam leži, saj viseti ne bi mogla. Ko na jesen dozori, kmet vesel in dobre volje si iz nje pridela olje.

(Buča)



Užitek, razvedrilo in specialiteta — gobe.

ALI ŽE VESTE?

— da so vse sorte krompirja bogato obrodile zahvaljujoč pravilni agrotehniki in uspešni zaščiti,

— da udomačena gruzinska čebela nabira med tudi kadar dežeje.

To bi bilo za naše čebelarje. Gruzinci čebele izvažajo.

— da ima želod poleg krmilne vrednosti tudi zdravilno. Iz njega pripravljena kava je odlično zdravilo zoper rahitis, slabokronost in malokronost. Pili naj bi jo slabotni otroci, nervozne žene in ostali ljudje,

— da se je površina vinogradov v Jugoslaviji skrčila v letu dni za okrog 12.000 ha,

— Da bo traktorist obrata Šempeter tov. Ločičnik Ivan sodeloval prihodnje leto na svetovnem prvenstvu traktoristov — oračev v afriški državi Južni Rodeziji.

— Da bodo 1000 dinarski bankovci, izdani 1946. leta vzeti iz obtoka od 1. oktobra do 31. decembra in bodo s 1. januarjem 1966 prenehali biti zakonito plačilno sredstvo.

— da nameravamo začeti z gradnjo ca. 50 ha betonskih žičnic,

— da je bilo lani pridelanega v Jugoslaviji 843.000 hl žganja, 125.000 vagonov grozdja in 5.890.000 hl vina,

— da je letošnja letina hmelja slabša od lanske za ca. 15%,

— da daje žaganje najslabši gnoj, ki v fleg veže nase hranila, namenjena rastlini,

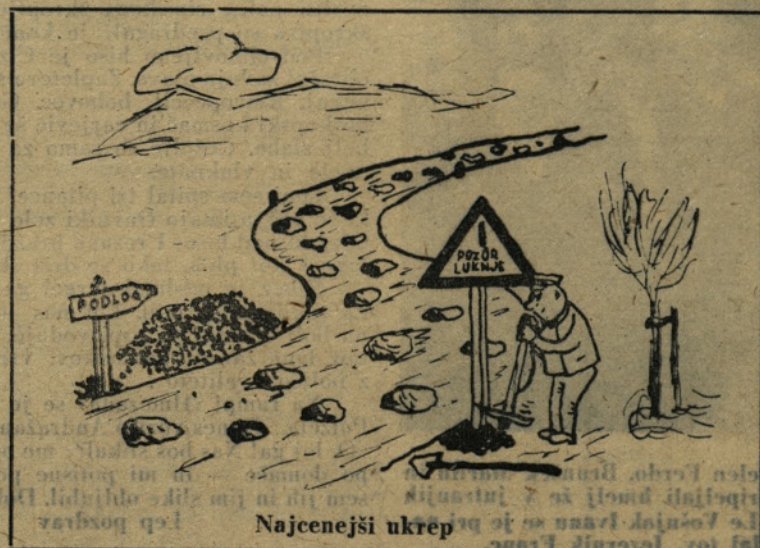
— da je tako kot povesod po svetu, bila tudi pri nas paša čebel slaba zaradi muhastega vremena, posebno ob cvetenju akacije in medenju smreke.

Ženitveni oglas

Marljiv kmečki fant, star 28 let, lastnik lepega posestva, bi se z namenom ženitve rad seznanil z zdravim kmečkim dekletom dvaindvajsetih let, ki ima traktor. Le resne ponudbe, ki jim bo priložena slika traktorja, bodo upoštevane. Tajnost zadržana.

Še nekaj!

Sirote — Na seji mestne skupščine Beograd se je oglasil tudi odbornik Dušan Maletič in med drugim dejal: »Marx pravi, da je delo oče, narava pa mati, blaginja naroda.« Končal pa je: »Mi smo torej sinovi brez očeta.«



Ljudska napoved:

Ako z drevja zgodaj listje pade, njive bodo k letu rodovine rade.

Pregovor:

Kar je leseno, ne omehča ne beseda ne poleno.

Dopisujte

v naš list

ZA SMEH

Slabo sredstvo

»Ti je pomagalo sredstvo proti revmatizmu, ki sem ti ga bil priporočil?«

»Še malo ne.«

»Čudno, meni tudi ne!«

Matični urad je dobil tole prošnjo:

»Cenjeni! Prosim, da bi mi čim najprej poslali moj rojstni list, ki ga nujno potrebujem. Rojen sem bil 28. maja 1916 na nekolokovanem papirju v dveh izvodih.«

Vas pozdravlja

FL