

f Leop. Podlogar:

Iz zgodovine kranjskih trgov.

15. Senožeče.

(565in, 820 prebivalcev.)

Trg Senožeče leži na južnozapadni strani Postojne ob državni tržaški cesti. Senožeška okolica je mala rodovitna planjava v vzhodnem delu tržaškega Krasa, ki nad Senožečami globoko sega v Kranjeko. To planjavo okoli trga zapira na vzhodni strani goličavi Matičnik in zelena Osojenica, proti severu Brda, na zapadu pa glasoviti Gabrk z Vremšico.

Na severni strani trga šumlja plitev potok. Izteka se v Rašo in naposled v Jadransko morje. Klanec Sinoljevo nad Senožečami in Razdrtim dela raz-Todje med vodovjem Jadranskega in Črnega morja.

Pred trgom od postojnske strani na obrastlem hribu so razvaline starega gradu. Boljše gradivo iz tega razvaljenega starega gradu se je porabilo za zgradbo novega gradu »Pod Presko«. Tu so bili nameščeni uradi okrajne sodnije. Pod gradom stoji prostrana poslopja pl. Garzarollijev, najlepša v trgu. Desno državne ceste pred trgom je stala, ali še stoji pivovarna Ritter-Holtova, koder si je služilo več domačinov vsakdanji kruh.

Senožeški okraj je spadal pred vojno pod postojnsko okrajno glavarstvo in cerkveno pod postojnsko dekanijo. Občina je štela 937 prebivalcev, ker spada v občino tudi vas Gabrče (117). Župnija ima okrog 2000 duš. Oskrbuje jo župnik z enim duhovnim pomočnikom. Šola v trgu je bila štirirazrednica; v tričetrt ure oddaljeni Dolenji vasi pa je bila enorazrednica.

Naši starejši zgodovinarji: Lacij, Schonleben in Valvasor trdijo, opiraje se drug na drugega, da so ustanovili tukaj naselbino Senonski Galci. Ko so jih podvrgli Rimljani, so ti ustanovili rimsko naselbino in postajo, imenovano Anesica. A postaja Anesica ni stala v Senožečah, ampak v Sežani, kar se sklada s številom milj. Rimljanom je bil ta kraj seveda znan. Iz stare karnske vasi Tergeste je vodila čez Gabrško sedlo (550 m) cesta proti Cerknici in odtam proti Krki in Kolpi.¹ Že Linharl² se je uprl razlagi imena Senožeče od rimske »Anesica«, ker je tam ni bilo. Trgu in okolici so dale ime obširne senožeti, ki se razprostirajo na tej kraški planjavi.

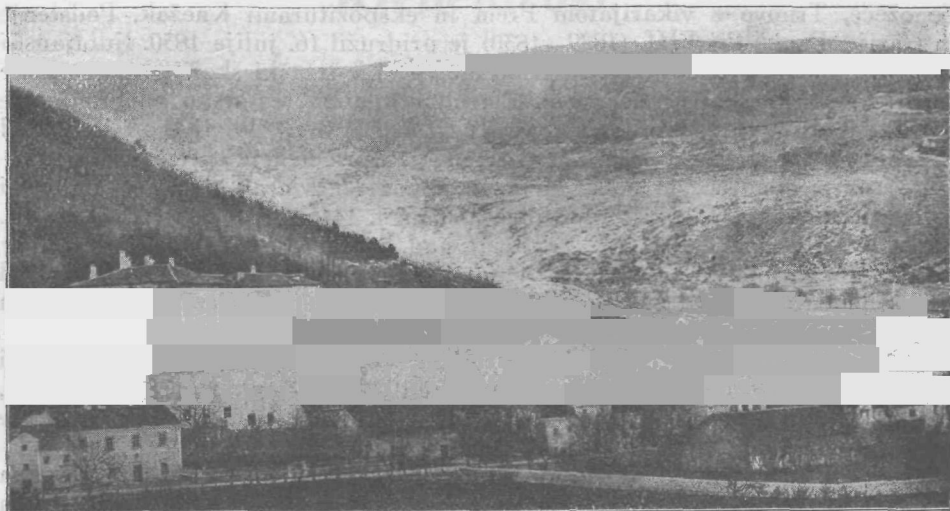
Grad nad trgom, ki je zdaj v razvalinah, je bil zgrajen v neznanih časih. Njegovi gospodje niso bili neodvisni plemiči, ampak podložni frankovskim vladarjem, pozneje oglejskim očakom, goriskim grofom in Habsburžanoin. Omenjajo se Devinski grof je, pl. Memigliano (1275) in za lijimi pl. Walsee. Ko so ti izumrli okoli leta 1492, je podedoval njih posestvo cesar Friderik III. Poglavar senožeškega gradu pa je bil leta 1496, Henrik Elechar. V Tojni z Benečani je podpiral Mihael Frankopan cesaTja Maksimilijana I. (1493—1519). V plačilo mu je cesar dal v najem Senožeško graščino. Za Frankopani so jo prevzeli Lambergi, od teh pa jo je kupil knez Ivan Ferdinand Porcia. Plemiška rodovina Porcia je furlanskega izvora. Dobila je na Kranjskem že leta 1550. graščino Senožeče. Grof Ivan Ferdinand Porcia je bil 1.1635.—1650. kranjski deželni sodnik, potem je postal najvišji dvorni mojster in vzgojitelj cesarjeviča Leopolda, ki je tudi potem, ko je zasedel prestol, visoko cenil Porcia in mu največ zaupal. Leta 1640. je Porcia kupil tudi graščino oitenburško na Koroškem in sezidal v renesančnem slogu lep

¹ Mittheil., 1854, 7; 1890, 76.

² Versuch der G. Kr., I, 172.

grad v Špitalu. Na Krasu so kupili Porcia tudi grad Radlsek in priženili gospostvo Prem (grad in trg). Najvažnejša njih pridobitev je bila p.i •grofija istrska. Ta je pripadla leta 1374. avstrijskim vojvodom. Dajali so jo navadno v najem ali zastavo. Že vojvoda Leopold III. je grofijo prepustil gospodom Devinskim. Ko so Devinski izumrli, so jo dobili njihovi nasledniki Walsee, pozneje Ravbarji, Moškoni, Hodiščani, Barbo, leta 1611. Eggenbergi. V tridesetletni vojni jo je pa zastavil cesar Ferdinand IV. dvema beneškima trgovcema. Pod Leopoldom jo je pridobil njegov mogočni minister Ivan Ferdinand Porcia leta 1660. s tem, da je vrnil trgovcema 350.000 gld. posojila. Cesar je povzdignil za to uslugo Porcia in njegovo rodovino v knežji stan. Ob tem času je prišla tudi gTaščina Senožeče tein plemičem v last. Dne 2. oktobra 1660 je cesar Leopold, vračajoč se iz Gorice, v gradu senožeškem obedoval in prenočil.

Senožeški trg se oineuja prvič leta 1217. Takrat je goriški grof Engelbert •oprostil podložnike stiškega samostana davkov in mitnine v njegovih trgih:



Planiua iu Senožeče. Plačevali so le 2 marki beneškega denarja od tovara za neki sklad.³ Leta 1518., 24. majnika, je določil cesar Maksimilijan, da naj bo trg Senožeče skladišče za tržaško sol. Semkaj naj bi hodili ponjo kmetje z dežele, da bi ložje živeli. Vsak teden so dovažali sol in določeni dan so bila skladišča odprta trgujočim kmetom.⁴ Trgovina s soljo je pa za časa turških navalov zelo trpela.⁵ Cesarski odlok z dne 3. marca 1525 je določil, da se morajo vsi tovarniki iz Slavine, Kočevja, Ribnice, Cerknice, Iga, Višnje gore, ki so potovali v Trst, držati ceste, ki drži čez Senožeče.⁶ MIHI Senožečani in Postojno je bila v Matenji vasi pri Prestraneku cesarska mitnica. Do te mitnice je moralo iti blago, ki se je tovorilo od Adrije, bodisi iz Trsta preko Gabrškega sedla, bodisi iz Reke, čez Trsat, Trnovo, Šent Peter. Sedanja Matenja vas (Mautersdorf) v občini Slavina je bila mitniška postaja ^Mautstation) in od tod izvaja že Levstik njeno ime.⁷ Teh dveh poti od

³ Schumi, U. u. R. B., II, 25.

* Mittheil., 1862, 72.

⁵ Dimitz, G. Kr., IV, 62.

⁸ Dimitz, G. Kr., II, 292.

⁷ Miillner, Emona, 240. Argo. I, 27.

Adrije so se posluževali že tudi Rimljani. Senožeče so bile od nekdanj skladišče tudi za les, ki se je odvažal v Trst. Pičani in Podnanosci in tudi drugi so imeli svoja skladišča v trgu. Dokler ni stekla južna železnica do Trsta, so bili tu imenitni lesni sejini. Po 50—60 težkih. voz je stalo ob cesti. Ves les se je v Senožečah preložil. Domačini so ga odvažali v Trst. Kar je bil pozneje Rakek, to so bile prej Senožeče. Železnica se je pa trga ognila in razmere zelo spremenila. Blagostanje ljudstva je padlo. Polje. je le malo. a je rodovitno. Valvasor pravi, da tukaj vsejana rž pšenico rodi. Podnebje je mrzlo, nekaj vsled burje, nekaj vsled visoke lege. Viharna burja zadržuje razvoj sadjarstva. Posebuega zasluzka zdaj ni. Senožečani prevažajo les, pozimi pa delajo bukove butarice (fašče), ki gredo vse v Trst.

Do leta 1830. je spadala župnija Senožeče pod tržaško škofijo. Dvorni odlok z dne 7. decembra 1820. je že zahteval, da Inora tržaška škofija odstopeni 1 ljubljanski: Vreme, Hrenovice z ekspoziturami Razdrto, Ubeljsko, Orehek in Studeno; dalje Postojno, Slavino z ekspoziturami Št. Peter, Trnje in Štovan, Košano z vikarijatom Zagorje in ekspoziturami Nadanje Selo in Suhorija[^] Sfenozeče, Trnovo z vikarijatom Prem in ekspoziturami Knežak, Podstenje in Harije. Papež Pij VIII. (1829—1830) je pridružil 16. julija 1830. ljubljanski škofiji, duhovnije postojnske in trnovske (prej v tržaški škofiji) in vipavske (prej v goriški škofiji) dekanije. Placetum regium (cesarsko odobrenje) je dobila ta odredba 15. februarja 1831. Knezoškof Anton Alojzij Wolf je določil praznik sv. Petra in Pavla, 29. junija 1831., za pričetek te spremembe.⁸

Župnija Senožeče je stara; ločila se je iz Hrenovic ali Tomaja. Gotovost o tem pa nimamo. L. 1395. je že obstojala in l. 1446. jo je papež Nikolaj II. utelesil mizi tržaškega škofa. Patronat nad župnijo je pripadal torej tem-¹ škofu. Kot gospodje Krasa in Istre so si pa gTofje Walsee l.1395. prisvojili patronat nad kraškimi župnijami. Začele so se pravde med tržaškimi škofi in zemljiško gospodo, ki so prišle celo pred bazeljski cerkveni zbor (l. 1437). Pravda se pa tudi tu ni dokončala. Tržaški škofje so prepustili pod gotoTimi pogoji, ki so obremenili župnika, patronat Walsee-jem. Ko so ti izumili, je pripadel patronat Habsburžanom (1492). — Do najnovejšega časa se je držal zemljiške gospode, kneza Porcia.

Župnijska cerkev v Senožečah je posvečena sv. Jerneju, apostolu. Zidana je sedanja najbrž l. 1615., če se na pozidavo nanaša vzdana plošča na zvoniku. Drugih podatkov o tem ni nikjer zaslediti.

Sedanje župnišče stoji na nekdanjem svetu pl. Garzarolliev. Tega je odkupil knez Porcia in dal zidati župnišče leta 1792. Poprejšnje župnišče je stalo pod starim gradom, ne daleč od razvalin cerkve sv. Roka, na zemljišču, ki nosi še danes ime »stari farovž«. Končal ga je menda požar leta 1684. in z njim tudi župnijske matice, ki se s tem letom začenjajo. Po požaru so stanovali duhovniki v gradu in sicer v oddelku, ki je nasproti kapelic⁹ Matere božje. (Konec.)

⁹ Izvestja ^I.Dr., 1906, 56.

