



PRESEKI

3
—
'82

GLASILO TEMELJNIH ORGANIZACIJ ZDRUŽENEGA
DELA GOZDNEGA GOSPODARSTVA B L E D



ČESTITAMO ZA
PRAZNIK DELA

1. MAJ - PRAZNIK DELA

Proletarci vseh dežel, združite se!

To so zaključne besede iz Marksovega in Engelsovega Manifesta. V njih je globok pomen za delovne ljudi vsega sveta, zato so postale geslo delavskih organizacij, pa tudi prvomajskih proslav.

Prvi maj je mednarodni praznik delavnih ljudi. Sklep o praznovanju tega dne je bil sprejet ob ustanovitvi Druge internacionale, julija 1889 v Parizu. Kongres delavskih organizacij je izbral prvi maj zato, da bi ostal trajen spomin na velike stavke in demonstracije delavcev v Združenih državah Amerike, posebno pa na prvi maj 1886, ko je oblast v Chikagu skušala s krvjo zadušiti delavsko gibanje.

Tako je delavstvo prvič praznovalo svoj praznik - 1. maj, leta 1890. Tudi slovenski delavci so praznovali že prvo leto. Delavci so se zbirali na shodih v večjih mestih in industrijskih krajih. Najveličastnejše proslave pa so bile pri nas prvo leto po razpadu avstroogrske, po oktobrski revoluciji v Rusiji, leta 1919. Počivali so stroji v tovarnah, delavci so hodili praznje oblečeni po cestah in ulicah mest, z oken so vihrale rdeče zastave.

Seveda so v naslednjih letih oblastniki stare Jugoslavije omejevali in prepovedovali proslave prvega maja. Toda kljub terorju in pazljivosti žandarjev so se delavci, rudarji in napredni kmečki ljudje zbirali na ta dan, odhajali na izlete v naravo ali pa uporno organizirali demonstracije.

Po desetletjih boja za uveljavitev delavskih pravic, za socializem, po težkih letih narodnoosvobodilne vojne, po zmagoslavni socialistični revoluciji, si je delovno ljudstvo Slovenije in vse Jugoslavije priborilo oblast in je postalo gospodar nad svojim delom in nad družbeno lastnino. Pobudniki za praznovanje prvega maja so se morali z vsemi silami boriti za izbojevanje osemurnega delavnika, naši delavci pa so veliko več dosegli sami z dogovarjanjem

in utrjevanjem samoupravnega sistema. Naši delavci, člani sindikalnih organizacij, imajo možnost, da se uveljavijo na vseh področjih. Imajo pravico odločati o pogojih in rezultatih svojega dela.

To ni samo njihova pravica, pač pa tudi dolžnost.

Sindikati, kot razredna in množična družbeno politična organizacija delavcev, imajo še posebno veliko odgovornost pri organiziranju aktivnosti svojih članov. Vsi skupaj moramo zavestno in organizirano usmerjati družbena sredstva, pa tudi ustvarjalne in delovne sposobnosti posameznikov kot tudi celotne organizacije. Slediti moramo ciljem in nalogam, ki zagotavljajo hitrejši in skladnejši razvoj, s tem pa krepitev družbenega in osebnega standarda.

Letošnje leto je leto kongresov. Marsikaj novega in koristnega bo

prinesel 9. kongres Zveze komunistov Jugoslavije, pa še kongres Zveze sindikatov, zato moramo budno spremljati potek vseh teh dogajanj. Le dobro osveščeni proizvajalci lahko pogumno nastopajo na raznih posvetih in delegatskih skupščinah. Imeti moramo celovit pregled nad celotnim dogajanjem v družbeni reprodukciji, od temeljne organizacije združenega dela do zvezne skupščine, naš vpliv se mora čutiti pri vsaki pomembni odločitvi. In končno še to: med nami mora vladati resnično in iskreno tovarištvo. Poglobimo se v naše naloge, naše cilje, uresničujmo jih aktivno in zavzeto. Tako bomo uresničevali osnovne in prvotne ideje ter zamisli, ki jim je posvečeno tudi praznovanje delavskega praznika, prvega maja.

Predsednik konference sindikata
Urbanc Jože

VSEM DELAVCEM IN KMETOM
-KOOPERANTOM TER POSLOV-
NIM PRIJATELJEM ISKRENO
ČESTITAMO K DELAVSKEMU
PRAZNIKU 1. MAJU!



Globlji propusti so možni, če sodelujejo minerja.

Foto GG

NAČRT TEHNIČNIH VLAGANJ ZA LETO 1982

Načrt tehničnih vlaganj v osnovna sredstva je sestavljen po predlogih posameznih TOZD-ov in TOK-a in v okviru razpoložljivih denarnih sredstvih investitorja.

Večji investicijski objekti v letošnjem letu so:

Nadaljevanje gradnje mehaniziranega lesnega skladišča na Rečici, sovlaganje v gradnjo kotlovnice v Bohinjski Bistrici za kurjenje lubja, gradnja gozdnih cest, nakup gozdarske mehanizacije in obnova računalniškega terminala pri skupnih službah.

Poleg vlaganj v proizvodne zmogljivosti bomo letos del sredstev namenili družbenemu standardu. V prvi vrsti moramo rešiti stanovanjske razmere sodelavcev gradbenega TOZD-a in kupiti 2-4 družinska stanovanja.

Pri sestavi letnega investicijskega načrta so sodelovali predstavniki TOZD-ov, TOK-a in DSSS ter sporazumno uskladili potrebe z možnostmi.

Tako sestavljen načrt optimalno upošteva naložbe v proizvodna sredstva in naprave, obenem pa rešuje življenske pogoje zaposlenih.

Struktura vlaganj v tehnična sredstva za leto 1982 in izpolnitev načrta za leto 1981

Vrsta vlaganj	Izpolnitev načrta 1981			Načrt 1982
	načrt	doseženo	%	
Gozdne ceste	36.650.-	31.444.-	86 %	59.952.-
Mehanizacija	13.950.-	13.429.-	96 %	55.460.-
Ostalo	1.200.-	508.-	42 %	3.060.-
MLS - Rečica	60.000.-	59.372.-	99 %	77.400.-
Kotlarna Boh. Bela	6.000.-	∅	∅	26.000.-
SKUPAJ	117.800.-	104.753.-	89 %	221.872.-



Zakladanje ob cesti je težje, če so daljši sortimenti. Foto GG



Pokaži kaj znaš - inštruktorji na preiskušnji. - Foto GG

Načrt investicij v preteklem letu ni izpolnjen. Gradnja gozdnih cest je zaostala zaradi preražporeditve gradbene operative v gradnjo sekundarnih gozdnih prometnic, delno pa zaradi bojazni pred pomanjkanjem sredstev. V celoti je izpadlo sofinanciranje kotlarne v Bohinjski Bistrici, ki služi za kurjenje lubja iz mehaniziranega lesnega skladišča v Bohinju in v bodoče tudi iz Rečice.

Nakup gozdne in gradbene meha-

nizacije je izvršen v predvideni višini.

Letošnji načrt vlaganj zagotavlja gradnjo cca 31 km gozdnih cest, nakup pravilne, transportne in gradbene mehanizacije ter manjše dopolnilo potrebne opreme. Poleg teh vlaganj bomo v letošnjem letu namenili znatna sredstva za

dovršitev mehaniziranega lesnega skladišča na Rečici, za sovlaganja v izgradnjo kotlovnice v Bohinjski Bistrici in obnovo našega računalniškega terminala. Za ta vlaganja namenjamo v letošnjem letu 55 % vseh investicijskih sredstev.

Srednjeročni načrt izpolnjujemo takole:

Predmet	Srednjeročni načrt 81-85	Izpolnjeno leta 1981	% doseženo
Gozdne ceste	140 km	21,50 km	15 %
Zgibni traktor	5 kom	-	-
Goseničarji	10 kom	-	-
Traktor kolesnik	5 kom	3 kom	60 %
Žični izvleki	5 kom	-	-
Vrtnalke lafete	2 kom	-	-
Bager	2 kom	1 kom	50 %
Buldožer	4 kom	-	-
Kamion za les	10 kom	1 kom	10 %
Kamion-gradbeni	3 kom	1 kom	33 %

Plan investicij za leto 1982 - TOZD BOHINJ

Objekt	Mera	Količina	Vsota	Opomba
Gozdne ceste				
g. c. Odd 5-6 Bitenjska pl.	km	2,50	4.625.000.-	
g. c. Odd 3,4,5, Bitenjska pl.	km	2,30	4.508.000.-	
g. c. Bareča dolina-Ventlje	km	2,50	5.750.000.-	
g. c. Brlogovec - Za Jamo	km	1,50	3.450.000.-	
g. c. Pl. Blato-Vogar	km	0,30	600.000.-	
g. c. Martinček-Od 23, Črni vrh	km	1,00	1.850.000.-	
g. c. Na Puši-Ribenska pl.	km	0,40	800.000.-	
SKUPAJ	km	10,50	21.583.000.-	
Mehanizacija				
Večbobojski vitelj URUS	kom	1	2.840.000.-	(del že vplačan)
Traktor goseničar FIAT 605	kom	1	850.000.-	
Stroj za cepljenje drv	kom	1	500.000.-	
Kontejner - prenosni	kom	1	50.000.-	
Kontejner-veliki za maziva	kom	1	350.000.-	
Kombi za prevoz delavcev	kom	1	250.000.-	
Kosilnica-motorna	kom	1	40.000.-	
Elektromerilni instrument	kom	1	20.000.-	
Telefon-dodatna številka	kom	1	50.000.-	
SKUPAJ			4.950.000.-	
Ostalo				
Prispevek za mestno kanalizacijo			800.000.-	
Kotlarna				
Soudeležba h kotlarni LIP			26.000.000.-	
SKUPAJ TOZD:			53.333.000.-	

USPEŠNO V PRVEM ČETRTLETJU - TOZD GOZDARSTVO

Dež, ki je na silvestrovi in na novega leta neusmiljeno padal, je 160 cm visoko snežno odejo znižal za cca pol metra. Sneg je zmrznil, da je bilo mogoče hoditi po njem, ne da bi se človeku pri hoji udiralo. Tako so nastali odlični pogoji za posek lesa. Ker smo že 18. decembra za leto 1981 prenehali z delom, je večina ljudi svoj letni dopust že izkoristila in so se po novem letu vrnili na delo. Pogoji za posek so bili v januarju in februarju taki, da jih za ta letni čas nihče ne pomni.

Sneg je prekril pomladek, skale in močvirje. Neugodno so vplivale na delo le nizke temperature. Meja, ko se dela ali ne dela je določena na -15°C. Povprečna temperatura ob sedmih zjutraj je bila na Mrzlem studencu v januarju -12°C. V januarju in februarju je bilo zastojev zaradi nizkih temperatur 12 ur. Konec februarja je bilo nekaj več padavin, ki so se v presledkih vrstile še ves mesec. Zato so se pogoji dela poslabšali. To se je odrazilo na bolezenskih dopustih, ki so v marcu zelo porasli. V TOZD Pokljuka smo imeli delovišča na Pokljuki na Mrzlem studencu in v Kranjski dolini ter na Mežaklji. V sredini marca je začelo na platoju Pokljuke primanjkovati dela, zato smo zorali cesto na Klek, ki leži v nadmorski višini 1400 do 1500 m. Snega je bilo od 100 do 130 cm. 18. in 19. marca je zapadlo še 50 do 60 cm snega. Pogoji za delo so se toliko poslabšali, da je bilo treba za teden dni prekiniti z delom. Bosanci so odšli domov.

Omeniti je treba naša zaščitna sredstva za delo v snegu in mrazu. Medtem, ko je za zaščito pred nizkimi temperaturami še nekako preskrbljeno z delovnimi oblekami, jopiči in bundami, kar

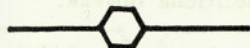
je važno za čas najnižjih temperatur, pa v marcu nastopi problem obutve. Takrat je sneg južen, moker ali kot mu v gozdarskem žargonu pravimo "gnil". Posebno slabi za tak sneg so gozdarski čevlji. Po par urah hoje po snegu so čevlji premočeni kot cunjca. Za razmere v tem letnem času bi bilo potrebno iskati obuvalo, ki bi bilo odporno proti vlagi in istočasno tudi toplo.

Če trdimo, da so bili v prvih dveh mesecih leta izredni pogoji za posek, ponekod celo boljši kakor poleti, pa tega ne moremo trditi za spravo. Suh sneg se pod kolesi in gosenicami traktorja melje. Pogoji za spravo se izboljšajo šele, ko nastopi odjuga. Suh sneg je tudi vzrok za večje okvare na strojih.

Pogojem dela so bili primerni tudi učinki in zasluzki. V treh mesecih je bilo posekano 12.516 m³ in spravljeno do ceste 11.503 m³ iglavcev in listavcev. Izredno je bilo v tem času doseganje norm, vendar ne toliko, da bi se dalo primerjati s tistimi v Brkinih. Skušali smo analizirati vzroke za to. Na par primerih je bilo s pomočjo merjenja časa ugotovljeno, da imajo sekači komaj 15% dodatnega časa, kar naj bi bil poleg osebnega prizadevanja glavni vzrok. Posebno pozornost smo posvetili kvaliteti dela. O tem bo govora v posebnem prispevku.

Delovni invalidi, ki ne smejo delati z motornimi žagami, so bili zaposleni pri gojitvenih delih, predvsem pri obžagovanju drevesja. Trije delavci so delali škodljive in jih v tem času naredili 20.000 komadov. Ker pozimi doma ni zadosti dela za vse, je bilo nekaj delavcev zaposlenih izven temeljne organizacije in sicer: trije pri Zavodu za pospeševanje in razvoj turizma Bled na Zatrniku, štirje na LIP v Podnartu in pet v Brkinih.

Jože Podlogar



Delo nas osvobaja treh velikih zla: dolgočasje, pregrehe in pomanjkanja.

VOLTAIRE

TOZD POKLJUKA

Objekt	Mera	Količina	Vsota	Opomba
<u>Gozdne ceste</u>				
g.c. Odd 109 d, Pokljuka	km	1,90	3.724.000.-	
g.c. Odd 108-104, Pokljuka	km	2,00	3.500.000.-	
g.c. Konavčev žleb	km	2,00	4.000.000.-	
SKUPAJ	km	5,90	11.224.000.-	
<u>Mehanizacija</u>				
Traktor zgibnik-Timberjack	kom	1	3.500.000.-	
Traktor goseničar Fiat 605	kom	1	850.000.-	
Prikolica za prevoz goseničarjev	kom	1	200.000.-	
Signalizacija-za žične s. napr.	kom	1	50.000.-	
Avtomobil-terensko vozilo	kom	1	400.000.-	
Kombi vozilo Fiat 850 K	kom	1	120.000.-	
Kontejner-veliki za mazivo	kom	1	350.000.-	
Kontejner za smeti	kom	1	25.000.-	
Stroj za cepljenje drv	kom	1	500.000.-	
SKUPAJ			5.995.000.-	
<u>Skladišče MLS</u>				
Dograditev skladišča			74.900.000.-	
Garderobno-sanitarni objekt			2.500.000.-	
SKUPAJ			77.400.000.-	
<u>Ostalo</u>				
Pisarniško pohištvo			300.000.-	
Pohištvo za menze			200.000.-	
SKUPAJ			500.000.-	
SKUPAJ TOZD			95.119.000.-	
<u>Brez zagotovila plačila</u>				
Traktor zgibnik-Timberjack	kom	1	3.500.000.-	
Traktor goseničar Fiat 605	kom	1	850.000.-	
SKUPAJ			4.350.000.-	
<u>TOZD JESENICE</u>				
<u>Gozdne ceste</u>				
g.c. Zakamnik-Jekelj	km	0,60	1.380.000.-	
g.c. v Martuljek	km	1,00	2.000.000.-	
SKUPAJ	km	1,60	3.380.000.-	
<u>Mehanizacija</u>				
Traktor goseničar Fiat 605	kom	1	850.000.-	
Kombi vozilo za prevoz delavcev	kom	1	250.000.-	
Kontejner mali za mazivo	kom	2	100.000.-	
SKUPAJ			1.200.000.-	
SKUPAJ TOZD			4.580.000.-	

POGOJI ZA BOLJŠE DELO

Brez zagotovila plačila

Garažni obj. -Jesenice	m2	63	1.134.000.-
Garažni obj. -Mojstrana	m2	50	900.000.-
SKUPAJ			2.034.000.-

TOZD TOK

Objekt	Mera	Količina	Vsota	Opomba
Gozdne ceste				
g. c. Planina Blato-Vogar	km	2,70	5.400.000.-	
g. c. Praprotnica-Prehod	km	1,50	2.100.000.-	
g. c. Martinček-Odd 23, Črni vrh	km	0,50	925.000.-	
g. c. Na Puši-Ribenska pl.	km	2,60	5.200.000.-	
g. c. Bohinjska Bela-Vodice	km	4,00	6.920.000.-	
g. c. Zakamnik-Jekelj	km	1,40	3.220.000.-	
SKUPAJ	km	12,70	23.765.000.-	

Mehanizacija

Traktor zgibnik LKT	kom	1	1.500.000.-	
Traktor goseničar Fiat 605	kom	1	850.000.-	
Avto-osebni Fiat 750	kom	2	110.000.- (1 kom plač.)	
Kombi vozilo IMV	kom	1	Ø (pl. 1. 1981)	
Kontejner veliki za mazivo	kom	1	350.000.-	
SKUPAJ			2.810.000.-	

SKUPAJ TOK 26.575.000.-

Brez zagotovila plačila

Traktor-goseničar Fiat 605	kom	1	850.000.-
Garažni obj. v Radovljici	m2	160	2.880.000.-
SKUPAJ			3.730.000.-

TOZD GOZDNO GRADBENIŠTVO

Mehanizacija

Buldožer TG-100	kom	1	1.690.000.-
Buldožer TG-140	kom	1	4.800.000.-
Kombi vozilo IMV 2200	kom	1	350.000.-
Kompresor FAGRAM PK 95	kom	1	950.000.-
Kompresor FAGRAM PZ 350	kom	1	1.800.000.-
Kontejner veliki za mazivo	kom	1	350.000.-
Kontejner mali za mazivo	kom	3	150.000.-
Kontejner za prevoz streliva	kom	1	50.000.-
SKUPAJ			10.140.000.-

Ostalo

Investicijska dokumentacija za ureditev skladiščnih prostorov			10.000.-
SKUPAJ TOZD			10.150.000.-

Brez zagotovila plačil

Vrtalna lafeta RIKO	kom	1	2.000.000.-
---------------------	-----	---	-------------

Gozdna proizvodnja zastavlja danes delavcem zahtevne pogoje. Biti morajo zdravi, mladi, ustrezno usposobljeni. Samo kmečki sinovi so sposobni sekati drevje, s stroji vlačiti oblovino na ceste, graditi prometnice itd. Zaradi spremenjene strukture prebivalstva v našem območju primanjkuje gozdnih delavcev. Privabiti jih moramo iz področij, kjer je gospodarski razvoj počasnejši, brezposelnost večja. Njim moramo ustvariti primerne življenske pogoje, kar postaja izredno drago. Pojav spremljajo še pomembni neugodni pojavi, ki izhajajo iz slabše navezanosti delavca na delovno organizacijo. Večja je fluktuacija, slabša je usposobljenost. Posledice so zna-

ne. Pomanjkanje domačih gozdnih delavcev ima tudi notranje vzroke. V nasprotju z industrijo je gozdarstvo z mehanizacijo povečalo škodljive fiziološke obremenitve. Mladina se zaposluje v poklicih, kjer jim delovne obremenitve dopuščajo aktivnost v prostem času. Gozdni delavec mora zaradi utrujenosti v prostem času počivati. Popularnost gozdarskega poklica se omejuje na strokovna dela tehnikov in inženirjev.

Škodljive obremenitve, ki jih povzroča stroj na delavca, povečujejo tudi ekonomski vzroki. Sodobna tehnologija je zahtevala drage naložbe v nova proizvodna sredstva, ki so rentabilna samo ob visoki stopnji izrabe. Obratovanje se niti v najtežjih zimskih mesecih ne sme prekiniti. Modernizirana industrija se je navadila na redno dobavo lesne surovine. Nprekinjeno delo je postalo politična obveza.

Kot je pri novostih običajno, tako je tudi v naši modernizirani tehnologiji ostalo še precej neustreznih delovnih pogojev neresenih. Preveč je neracionalnosti zaradi drobljenja proizvodnih faz.

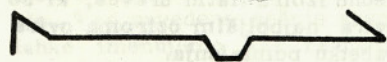
Za dobljeni rezultat potrošimo preveč napora in delovnih sredstev. Neusklajenost dokazuje obstoječi sistem delitve osebnih dohodkov, ki ne vzpodbuja dovolj k boljšemu delu. Celo na področju osebnih zaščitnih sredstev lahko ugotovljamo pomanjkljivo opremljenost delavcev, posebno v zimskem času. Izostanki zaradi bolezní se vztrajno večajo, invalidnost narašča. Dokaz, da je stroj marsikdaj škodljiv, je zaposlovanje invalidov pri ročnem delu.

Preživeli smo razmere, ko je množica neukih delavcev za slabo delo ubogljivo delala. Današnje proizvodnje ceno diktirajo dragi stroji, draga energija, draga organizacija. Vsak gozdni delavec bi moral znati delati samostojno, kvalitetno in usklajeno v delovnem procesu. Plačilo za tako delo bi moralo zadostiti željam domačinov. Zaščitna sredstva naj bi delavca ščitila pred škodljivimi vplivi stroja in okolja, da delavec ne bi šel na delo s strahom in odporom.

I. V.



Džordže med delovnim odmorom. I. V.



Pohlep po denarju je izvor vsega zla.

G. B. Show

TOZD G. AVTOPREVOZNIŠTVO IN DELAVNICE

Objekt	Mera	Količina	Vsota	Opomba
Mehanizacija				
Stružnica	kom	1	1.300.000.-	
Snežni plug-deska	kom	1	150.000.-	
Telefon-dodatna številka	kom	1	50.000.-	
Avtomobil-terensko vozilo	kom	1	500.000.-	
Dvigalo-hidravlično	kom	1	800.000.-	
Kamion TAM	kom	2	4.000.000.-	
Stroj za hitri vžig motorja	kom	1	80.000.-	
Dvigalo-kanalsko	kom	3	90.000.-	
Valji za preizkus zavor	kom	1	400.000.-	
Brusilni stroj	kom	1	15.000.-	
Žaga-strojna	kom	1	150.000.-	
Polnilce za akumulatorje	kom	1	80.000.-	
SKUPAJ			7.615.000.-	
Ostalo				
Regali v skladišču			200.000.-	
Pisarniška oprema			20.000.-	
Omare za arhiv	kom	3	30.000.-	
Izolacija stropa delavnic	m2	900	1.350.000.-	
SKUPAJ			1.600.000.-	
SKUPAJ TOZD			9.215.000.-	

Brez zavarovanja plačil

Nadstrešnica za menjavo gum	m2	50	400.000.-
Nadstrešnica nad pralnico	m2	150	1.200.000.-
KV povezava			1.300.000.-
SKUPAJ			2.900.000.-

DELOVNA SKUPNOST SKUPNIH SLUŽB

Mehanizacija

Obnova terminala za AOP	kom	1	22.500.000.-
Kombi vozilo	kom	1	250.000.-

SKUPAJ 22.750.000.-

Ostalo

Dopolnitev pisarniške opreme 150.000.-

SKUPAJ DSSS 22.900.000.-

REKAPITULACIJA INVESTICIJSKIH VLAGANJ ZA LETO 1982

v 000 din

T O Z D	G. ceste		meha- nizac.	ostalo	MLS	Kotlar. B. Bistr.	Skupaj
	km	vsota					
Bohinj	10,50	21.583	4.950	800	∅	26.000	53.333
Pokljuka	5,90	11.224	5.995	500	77.400	∅	95.119
Jesenice	1,60	3.380	1.200	∅	∅	∅	4.580
TOK	12,70	23.765	2.810	∅	∅	∅	26.575
G. Gradbeništvo	∅	∅	10.140	10	∅	∅	10.150
G. Avtoprevozníštvo	∅	∅	7.615	1.600	∅	∅	9.215
DSSS	∅	∅	22.750	150	∅	∅	22.900
SKUPAJ	30,70	59.952	55.460	3.060	77.400	26.000	221.872

22. Sredstva za naložbe max.: 16 - 21 =	54.083.957
23. Sredstva za naložbe min.: 16 - 21 =	19.423.229

IV. Sredstva za naložbe (max)

Sredstva poslovnega sklada	54.083.957
Amortizacija iz leta 1982	52.290.300
Združevanje sred. za ceste 1,5 %	5.650.000
Združevanje sred. za ceste 4,8 %	12.150.000
Sredstva čl. 12, 80 %	12.911.000

Kreditni:

- za ceste LB	10.000.000	
- za ceste SIS SLS	1.850.000	
- za računalnik	10.000.000	
- komercialni	22.000.000	23.850.000

Združevanje sredstev LIP za CMS Rečica	37.500.000
Sredstva zagotovljena v letu 1981	20.000.000
	<u>218.435.257</u>

Po planu investicij potrebna sredstva 221.872.000

Razlika 3.436.743

F. R.

VRSTA SEČNJE IN DONOSOV PO SEKTORJIH LASTNIŠTVA

V zadnji številki Presekov smo si ogledali naša vlaganja v gojenje - v umetno obnovo, v nego in varstvo mlajših razvojnih stopenj v gozdu. Z izjemo nekaj drobnega tehničnega lesa nam te razvojne faze še ne prinašajo drugih neposrednih koristi in še ne pokrivajo stroškov pridobiva-

nja. Sestoje od letvenjaka naprej gospodarimo in usmerjamo samo še s sečnjami, ki pa se že pokrivajo z dohodkom od pridobljene lesne mase. Odločilnejši usmerjevalni ukrepi za bodoči razvoj sestoja so sicer v mlajših fazah časovni razpon, v katerem obravnavamo sestoje le s sečnja-



Podiranje v snegu je težavnejše. - Foto: J.P

mi, pa je neprimerno daljši, ukrepi pa so gospodarsko pomembnejši zaradi gojitvenega in prostorskega učinka ter vrednosti donosov.

Pri izvrševanju sečnih ukrepov beležimo poleg količine lesne mase po debelini tudi vrsto sečenj in kategorijo donosa. Donose delimo na štiri kategorije: donose redčenj, glavne donose, slučajne donose in izredne donose. Preden spregovorimo o višini različnih donosov in razmerju med posameznimi vrstami sečenj, bomo v močno skrajšani in poljudni obliki predstavili izraze za nekaj vrst sečenj, ki jih pogosto slišimo, pa jih vsi tisti, ki se posebej ne ukvarjajo s tem, ne poznajo dovolj.

Med donose redčenj štejemo tiste, ki jih dobimo s takimi sečnjami, pri katerih izbiramo za posek drevesa, ki zavirajo razvoj najboljših osebkov sestoja. Med njimi so v letvenjaku tako imenovana prva redčenja, sledijo časovno najobsežnejša izbiralna redčenja, ker si sledijo pretežni del razvojnega ciklusa sestoja. V zadnji fazi redčenj posebej poudarimo debeljenje najboljših, s svetlitvenim redčenjem ali z nego zaloge.

Po najbolj plodni dobi, dobi pri-raščanja po količini in vrednosti, začnemo misliti na obnovo sestoja. Pospešimo sproščanje krošenj dreves, da semenijo in aktiviramo tla, ki so zaradi povečanja dotoka svetlobe primernejša za nasemenitev. Najboljši osebki v sestoju so praktično ostali brez konkurence in njihov ritem rasti po količini in vrednosti postopoma peša.

Odločiti se moramo, kje je najbolj primerno začeti z obnovo sestoja. Postopoma posekamo relativno najslabše dele sestoja, po možnosti tam, kjer prometnice in mehanizacija ne bosta motila razvoja mladja. Pravimo, da sestoj pripravimo za obnovo, zato sečnjo imenujemo pripravljalna sečnja. Osnovna metoda je še vedno izbira tistih dreves, ki so ovira najboljšim oziroma ovira začetku pomlajanja.

Ko se na presvetljenih mestih uspešno nasemeni, nadaljujemo s sečnjo tistih dreves, ki so nestabilna, manj kvalitetna in ovirajo



Pred končnim posekom. Foto: I. V.



Končni posek Foto: I. V.

razvoj tistega jedra mladja, ki ga želimo razvijati. Ostajajo še vedno vitalni osebki, kvalitetni in stabilni, ki tudi ščitijo pod zastorom gozdni naraščaj pred premočnim soncem in mrazom. Nadaljevanju pripravljajnih sečenj pravimo oplodna sečnja ali naplodna oziroma nasemenilna sečnja. Vse navedene sečnje skupaj lahko imenujemo kar redčenja, ker imajo skupen cilj: ohranjati najboljše, odstranjevati pa najhujše konkurente. V sestoj se vračamo le takrat, ko se pojavijo novi konkurenti najboljšim. V normalnih razmerah so v mlado-

sti ti časovni razmiki med 6 - 8 leti, pozneje pa med 8 - 12 leti, odvisno od kvalitete rastišča, drevesne vrste in nadmorske višine. Pri redčenjih razumljivo napade predvsem drobnejši les in tudi manj kvaliteten. Stroški pridobivanja so predvsem visoki, ker je zbiranje po vsej površini in pri majhni koncentraciji zamudno in drago.

Glavne donose prinašajo sečnje v zrelih, pretežno kvalitetnih sestojih, ker so bili negovani. Ko odpiramo pot svetlobi na pomlajene površine pri svetlosečnjah,

nam napadejo predvsem debela drevesa. Isto je pri robni sečnji, ko širimo mladje s posekom starih dreves. Najbolj nezahteven in ozko gledano, tudi najbolj donosen je končni posek, ko pospravimo vsa drevesa starega sestaja in v celoti sprostimo mladje. Za ta ukrep se vse preradi odločamo prezgodaj. Kvalitetni osebki starega sestaja bi še lahko nabirali prirastek velike vrednosti, mladje pa bi se pod zastorom brez nevarnosti razvijalo naprej. Med glavne donose štejemo tudi prebiralne sečnje v skupinah, medtem ko je posamično prebiranje bolj podobno redčenjem, vendar z bistveno drugačnim gojitvenim pomenom, saj tu sekamo v glavnem le zrela drevesa.

Žal navedenega vrstnega reda sečenj v praksi ni možno vedno uresničiti, prav tako ne potrebne gojitvene učinke. Z navedenimi sečnjami se želimo čim bolj zgledevali po naravnem razvoju v gozdu in naravni izbiri dreves. Ne zadostno znanje in tudi kratkoročni ekonomski interesi nas večkrat zapeljejo, da naši ukrepi niso vedno sprejemljivi in v gozdu se opazijo posledice, ki jih surove naravne sile še povečujejo. Posledice škod popravljamo. Takim donosom pravimo slučajni donosi. Ne moremo jih programirati, ne kje bodo in ne koliko jih bo, čeprav so vzroki že precej proučeni in jih lahko postopoma ublažimo.

Med slučajne donose štejemo, iz različnih vzrokov, suha drevesa - sušice in zaradi snegoloma ali vetroloma poškodovana drevesa. Vse bolj se povečuje tudi delež po mehanizaciji poškodovanih dreves in zaradi ostalih vzrokov napadlo poškodovano drevje (požar, plin, poškodbe turistov itd.)

Nekoliko bolj programirani so tako imenovani izredni donosi. To so poseki na trasah cest, gozdnih vlakih, na smučarskih progah, trasah žičnic ter drugačna krčenja gozda za razne objekte. Toda takšni donosi predstavljajo motnje v normalni biološki proizvodnji. Posledice niso samo v izpadu površine, tudi robni pasovi so ogroženi po poškodbah, vetru, snegu in mehanizaciji.

Zbiranje navedenih podatkov donosov za družbene kompl. Poklju-

ke in Jelovice poteka pri nas že od leta 1900, po natančnejši razdelitvi pa 10 let. S stališča skrbnega gospodarja je takšno zbiranje pomemben pokazatelj vsebine naših posegov v gozd.

V daljšem časovnem obdobju lahko kritično ugotavljamo, kako dobri gospodarji smo in kako uspešno se prilagajamo naravnim procesom, ne da bi povzročali škode v gozdu in obenem zadovoljevali potrebe družbe.

V družbenih gozdovih beležimo v letih 1974 do 1976 močnejši padec skupnih sečenj.

Po kategoriji donosa je bil povprečen prerez naslednji (glej grafikon!):

- donos redčenj	36,1 %
- glavni donos	34,5 %
- slučajni donos	23,9 %
- izredni donos	5,5 %

Po dinamiki so bila razmerja različna. Značilen je postopen padec glavnih donosov in sicer od 56.000 bto na samo 12.000%, povprečje 36.000 m³.

Donosi redčenj so bili povprečno 38.000 in so nihali med 24.000 - 61.000 m³. Slučajnih donosov je bilo relativno veliko - povprečno preko 25.000 m³ letno, največ v letu 1975 in to 51.000 m³, najmanj pa 13.000 m³ v letu 1971.

Delež izrednih donosov je bil stalen-povprečno 5800 m³ letno in je nihal med 2.200 m³ in največ 11.000 m³ v letu 1979.

Znotraj posameznih kategorij donosov so bila razmerja naslednja:

<u>pri redčenjih:</u>	
prva redčenja	5,3 %
izbiralna redčenja	25,0 %
svetlivena	16,4 %

pripravljalna sečnja	24,9 %
oplodna sečnja	28,4 %

Med glavnimi donosi je bilo končnih posekov 34,2 %, svetlosečenj 26,5%, prebiralnih sečenj 32,6 % in robnih sečenj 6,7 %.

Slučajne donose smo dobili z izdelavo:

- sušic	15,0 %
- snegolomov	26,3 %
- vetrolomov	49,7 %
- mehanske poškodbe	2,5 %
- ostale poškodbe	6,5 %

Izredni donos so v glavnem prispemale lesne mase:

- trase cest	69,4 %
- smučarske proge	4,2 %
- žilnice	2,2 %
- trase glavnih vlak	20,3 %
- objekti v gozdu	3,9 %

Kratek komentar:

Visok nivo sečenj v družbenih gozdovih je upadel v letih 1974, 1975 in 1976 in se ponovno dvignil na prejšnjo višino.

Razmerja med glavnim donosom in ostalimi se spreminjajo. Glavni donosi se zmanjšujejo največ na račun redčenj. Slučajni donosi imajo značilno nepredvideno višino. Njihov povprečni delež pa žal ne pada. Izredni donosi, ki jih v glavnem prinaša lesna masa s tras cest in vlak, so dokaj konstantni, kot je tudi gradnja cest in vlak v družbenem gozdu. Zmanjšanje glavnih donosov se je pokazalo tudi pri povprečni debelini drevja in strukturi sortimentov. To nakazuje povečane napore za pridobivanje donosov iz redčenj in zaostreno ekonomiko gospodarjenja v bodoče.

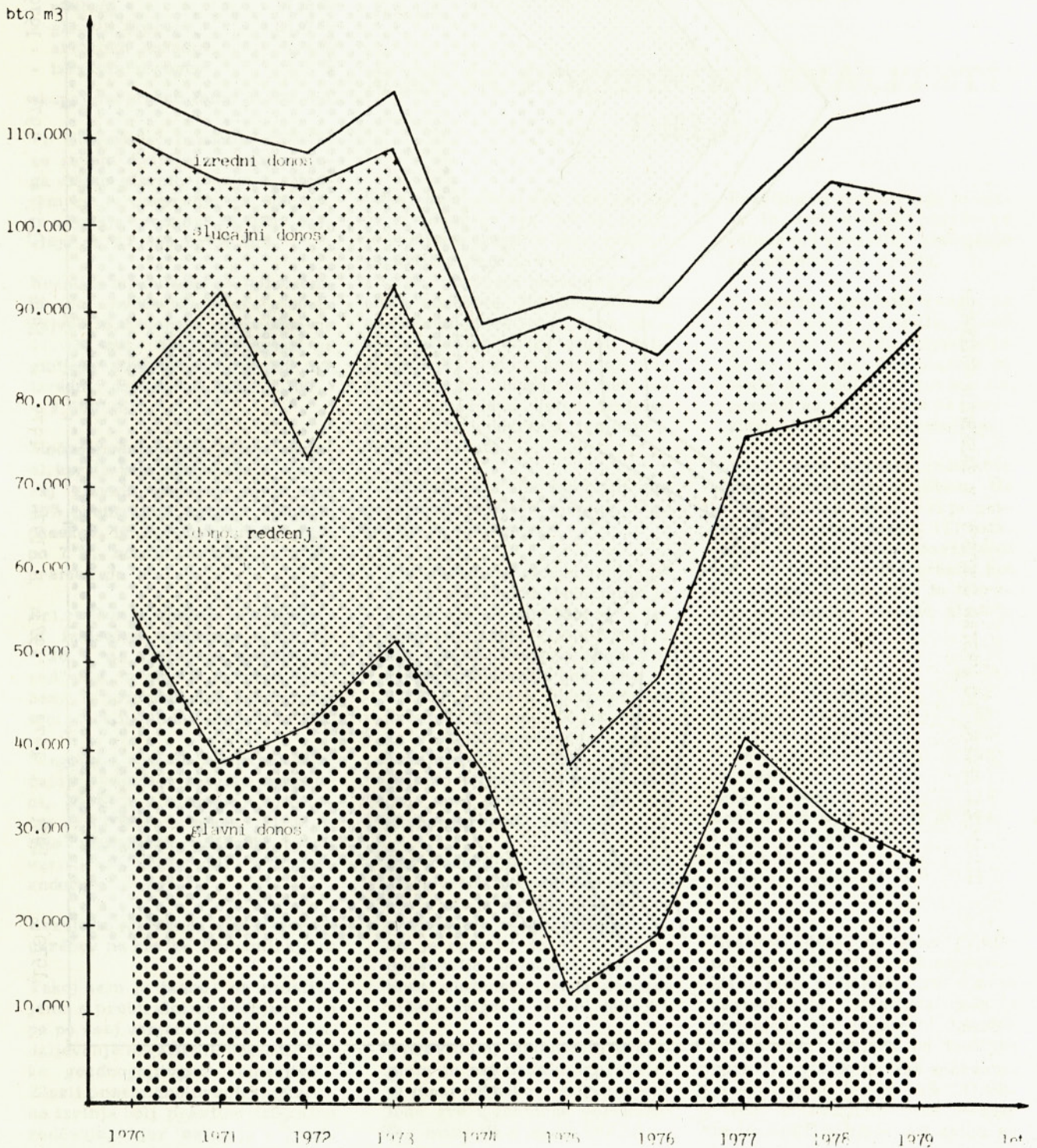
V zasebnih gozdovih smo mnogo predolgo vztrajali na tako imenovanem prebiranju zaloge oziroma kmečkem prebiranju. Sečnje so zajele v glavnem kvalitetna drevesa, največkrat kar nosilce sestoj. Posledice so nam znane: nezadovanje v kvaliteti, poslabšana sestava zaloge v gozdu, slab prostorski red, premalo pomlajanja, padec prirastka. Evidentiranje vrste sečenj je zato še toliko pomembnejše, da bomo lahko kontrolirali izboljševanje usmeritve z našim odkazilom. Naši gozdarji so zbrali podatke za zadnjih deset let. Podatki so brez dvoma zelo zanimiv pokazatelj



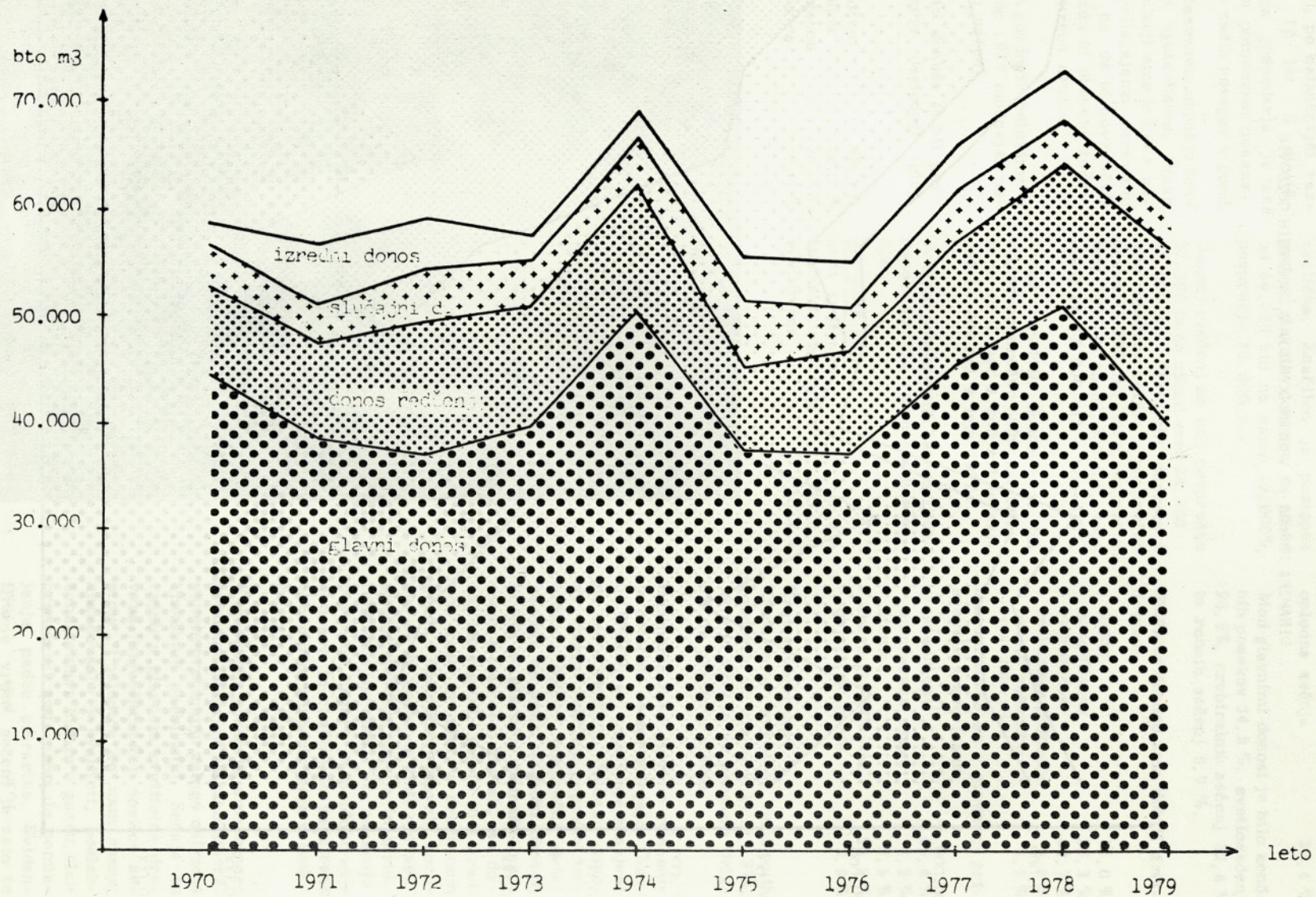
Podrtija

I. V.

DINAMIKA SEČENJ PO VRSTAH DONOSOV V DRUŽBENIH GOZDOVIH



DINAMIKA SEČENJ PO VRSTAH DONOSOV V ZASEBNIH GOZDOVIH



telj našega strokovnega prizadevanja in žal tudi ostalih pogojev gospodarjenja, ki niso vedno naklonjeni strokovnemu odkazilu.

Po kategoriji donosov je bilo v 10 letih (1970-1979) povprečno:

- redčenj 17,8 %
- glavnih donosov 68,7 %
- slučajnih donosov 7,4 %
- izrednih donosov 6,1 %

skupaj povprečno letno 61700 m³.

Po dinamiki v razdobju 1970-79 se skupni količini najbolj prilaga višina glavnih donosov. Medtem ko je povprečje 42.000 m³, je najnižja vrednost 36.000, najvišja pa 51.000 bruto m³.

Nekoliko izrazitejše so spremembe pri redčenjih med 7.500 in največ 16.500 m³, povprečno pa 11.000 m³. Slučajni donosi se gibljejo med 3.500 - 6.500 m³, izredni donosi pa med 2.100 - 2.500 m³.

Močno prevladujejo glavni donosi, kar je bilo pričakovati. Znotraj glavnih donosov pa je celo 80% prebiralnih sečenj. Končnih posekov in svetlosečenj je bilo po 7%, robnih sečenj za 5%, premen pa le 1%.

Pri redčenjih močno prevladujejo izbiralna redčenja s 63%. 7,20% so udeležena svetlitvena redčenja, s po 7% pa prvo redčenje in pripravljalna sečnja, medtem ko je naplovnih sečenj le 3%.

Snegolomi so z 38% znotraj slučajnih pripravkov najviše zastopani, 25% je bilo sušic, vetroloma za 19% lesne mase, 11% je bilo mehanskih poškodb, ostali vzroki so "prispevali" 7% poškodovane mase.

Rezultate evidence naših sečnih ukrepov na kratko komentirajmo:

Takoj nam je jasno, da nadaljujemo s prebiralnimi sečnjami. To pa po vsej verjetnosti pomeni nadaljevanje negativnih posledic take gozdnogojitvene usmeritve. Zlasti posamično prebiranje močno izrinja bolj pravilno izbiralno redčenje, kjer ostajajo v gozdu perspektivna in kvalitetnejša drevesa z boljšim prirastkom kot doslej. Učinkovite pomladitvene sečnje so skromno udeležene, prav tako priprava sestoja za

pomlajanje s podporo pomladitvenih jeder z oplodno sečnjo. Delež slučajnega donosa za naše podnebne razmere ni visok, ker go predvsem snegolomiv teh nadmorskih višinah pričakovani. Delež sušic nakazuje, da se poškodovano drevje ne pospravlja pravočasno.

VEČJA POZORNOST KVALITETI DELA

Odkar se v gozdu les več ne lupi in odkar se les več ne meri, je kvaliteta izdelave lesa večkrat vprašljiva. Šele ob kamionski cesti se pokažejo pomanjkljivosti slabe obdelave. Nekatere od teh so povsem objektivne (visok, mehak, udirajoč sneg, debeli dolgi komadi, ki jih v snegu ni mogoče obrniti), druge spet subjektivne (visok štor, slabo obdelan koreničnik, površno krojenje, predolg vrhač).

V letošnji zimi smo posvetili vso pozornost kvaliteti poseka. Zakaj je to pomembno?

- Pri sedanjem pomanjkanju lesa je zelo važen izkoristek, ki se odraža v višini štorov in izdelavi vrhačev. V letu 1981 je bilo v TOZD Pokljuka enota Pokljuka in Mežaklja posekano 67.831 dreves povprečnega premera 28 cm. Če je razlika v višini štorov 5 cm, prihranimo 273 m³ lesa. Če izdelamo vrhače do premera 7 cm, spet prihranimo 258 m³, skupaj torej 531 m³ lesa.

- Pri poseku je možno opustiti ali površno narediti del postopkov, pa je še kljub temu les pripravljen za spravilo. Možno je opustiti do 35% del. Z opustitvijo določenih del se brez vloženega truda neopravičeno dvignejo osebni dohodki.

- S pravnim, natančnim krojenjem je pri nadaljnji predelavi manj odpadkov, oziroma več lesa gre v tehnične sortimente, manj pa v manj vredne.

- Če je les dobro okleščen, ne more priti do okvar nožev pri lupljenju in škode pri spravilu so manjše.

Izrednih donosov bi si želeli več, namreč iz naslova "trase cest"; skromen obseg nekoliko poveča napadla lesna masa s smučarskih prog v Kranjski gori, na Zatrniku in na Kobli.

Košir Janez, dipl. ing.

- Pravilna smer podiranja je važna iz dveh stališč: poveča se učinek pri spravilu, zmanjšajo se poškodbe na drevju.

- Z dobrim gozdnim redom se poveča učinek spravila, zlasti v posekih z veliko vejnatostjo. Če se veje pravilno zlagajo na skale se izboljšajo gozdna tla, pospeši se pomlajanje na površinah, ki so za to namenjena.

Izdelali smo poseben, natančen sistem ugotavljanja kvalitete. Če je les izdelan tako, kot je potrebno, je možno doseči 151 točk. Sekač pa jih lahko doseže tudi več, če izdelava tanjših vrhačev kot se zahteva. V januarju in februarju so skupine dosegle sledeče točke:

	januar	februar
Beznik L, Čuden S	155	157
Beznik F, Polančec M	88	-
Bučič Luka, Joso, Ilija	162	161
Dežman S, Korošec R	129	153
Korošec T	-	140
Ličef S, Bezu'k S	110	144
Lončarevič A, Paurevič M	154	-
Lučič A, Pranjič V	-	143
Marič Marko	-	159
Tutič J, Jagnjič M	147	151

Kvaliteti dela na sploh bi bilo potrebno posvetiti več pozornosti in temu prilagoditi naš sistem nagrajevanja. Kvaliteta dela je podrejena, ker je osebni dohodek v glavnem odvisen od količine opravljenega dela. Naš sporazum sicer določa, da je 15% OD odvisen od kvalitete dela, vendar se to določilo slabo ali sploh ne izvaja.

Jože Podlogar

IZVOZ JE NUJEN

V sprejetih dokumentih srednjeročnega plana SRS za obdobje 1981 - 1985 predstavlja izvoz lesarstva in gozdarstva v letu 1981 8 % slovenskega izvoza, v letu 1985 pa le še 7 % slovenskega izvoza pod pogojem, da bi bila povprečna letna stopnja rasti izvoza SRS 18 %, naše panoge pa le 9 %. Tako zamišljeni plan naj bi se realiziral s tem, da panoge, ki so bile do sedaj manj usmerjene v izvoz, to dejavnost sedaj povečajo.

Toda že prvo leto srednjeročnega obdobja se ti cilji niso uresničili, saj se je delež lesarstva in gozdarstva v izvozu SRS povečal že na 13 %.

izvoz SRS v letu 1981
44,119.422.000 din

izvoz V. enote SISEOT
5,890.191.000 din

izvoz "GLG" (brez Gradisa)
1,031.939.000 din

izvoz "GLG" skupaj
1,459.210.000 din

V letu 1981 je torej "GLG" realiziral 3,4% slovenskega izvoza.

V letu 1979 je bil izvoz SOZD realiziran v vrednosti 300 mio din, v letu 1980 445 mio din in v letu 1981 1.459 mio din, kar pomeni, da je v dveh letih dosežena 5-kratna rast. Žal pa ta ni rezultat načrtovane dolgoročne izvozne usmeritve, temveč je polovica izvoza dosežena kot enkratni posel, realiziran ob katastrofalnem potresu v Italiji. Realizirala sta ga Jelovica in Gradin s skupnimi močmi in tako naj bi izvoz iz leta 1980 v višini 30 mio din povečala kar na 960 mio din. Ponosni smo lahko,

da sta kolektiva obeh delovnih organizacij to realizirala, kar pa je bilo mogoče le z izjemnimi delovnimi naporji in znanjem. Oba kolektiva in poslovodna delavca sta bila zato s strani delavskega sveta SOZD nagrajena s posebno pohvalo.

Ostale članice SOZD pa so svoje izvozne rezultate dosegle tako kot v povprečju ostala lesna industrija Slovenije. Na vse izvoznike je recesija v tujini približno enako vplivala tako da kljub vloženim naporom letni plani večidel niso bili realizirani.

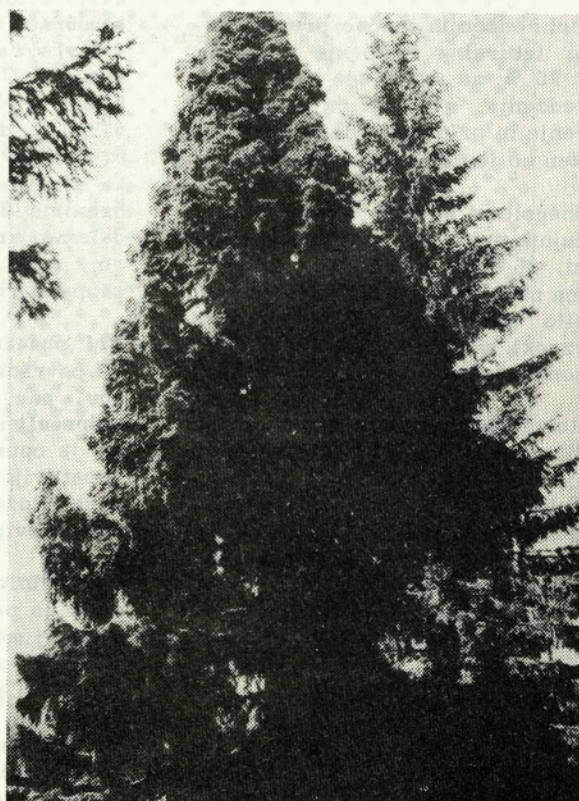
Realizacija izvoza (1 š = 27,30 din - v 000 din)

	1979	1980	1981	Plan 1981	3:4	3:2
	1	2	3	4	5	6
Alpes	37.437	69.134	82.673	119.809	69	120
Jelovica	11.711	16.882	516.582	78.000	662	-
LIP	171.939	231.521	240.015	273.187	88	104
ZLIT	24.967	33.362	39.148	38.100	102	118
LIO Gradis	101	12.450	427.245	290.000	147	-
Celuloza	38.808	57.365	123.289	126.303	97	215
GG Bled	4.458	4.861	5.230	4.100	127	107
GG Kranj	10.754	19.448	25.502	22.537	113	130
Skupaj GLG	300.175	445.023	1,459.184	952.036	153	327



Planine se počasi zaraščajo.

Foto: A. S.



Zanimiva smreka na pl. polje.

Foto: A. S.

Neopravično bi bilo, da bi za končno oceno uspešnost v izvozu ocenjevali z odstotkom realizirane plana. Plan je mnogo bolj dolgoročna komponenta kot vsakoletna realizacija, ki je žal, bolj odvisna od administrativnih ukrepov, ki imajo nepričakovane verižne realizacije, kot pa od dolgoročno zastavljenih ciljev. To pa je pri nas večanje izvoza. V tem pa so uspeli vsi kolektivi naših DO, kar je razvidno v koloni 6 zgornje razpredelnice.

SOZD "GLG" je v letu 1981 za svoj uvoz porabil le 323.732.000 din, kar je le 22% ustvarjenega izvoza ali le 20,6% ustvarjenih prihodkov na tujem trgu, katerih smo realizirali kar za din 1.568.814.000, to pa je za din 1.123.791.000 več kot v preteklem letu, oziroma 252% več. Tako smo uvoz z izvozom pokrili s faktorjem 4,5, povprečje V. enote je 2,23 oziroma le 0,86 slovenske industrije. V "GLG" smo tako realizirali kar 1.136.000.000 din pozitivnega salda, kar predstavlja 34% pozitivnega salda V. enote (vključno z Gradisom "LIO") S tem je prispevek naše SOZD enkratni dosežek v plačilni bilanci SRS in SFRJ.

Članice pa so dosegle sledeče stopnje pokritja uvoza z izvozom:

Alpes	1,82
Jelovica	6,37
LIP	2,89
ZLIT	5,41
LIO Gradis	19,40
Celuloza	1,68
GG Bled	0,54
GG Kranj	2,87
Skupaj "GLG"	4,51

Razlike so velike in so posledica različnega obsega uvoženega repromateriala, rezervnih delov in opreme.

Za drugo polletje preteklega leta so bili v cilju realiziranja plačilne projekcije SFRJ sprejeti številni administrativni ukrepi, ki so zavirali predvsem uvoz. Uveden je bil režim dodeljevanja mesečnih uvoznih kvot in to za najvišje range združevanj, torej za SOZD. Ta ukrep nas je prisilil v skupno obravnavanje izvozno - uvoznih tokov in je imel za sodelovanje med članicami in na realizacijo izvoza in uvoza ter na dohodek od izvoza pozitivni učinek. Saj smo ob razdelje-

vanju kvote med članice poskušali upoštevati čimveč objektivnih okoliščin v posamezni DO, izvozni uspeh Jelovice je omogočil večji uvoz reprodukcijskega materiala iz rezervnih delov, in že od 1.11. dalje je članicam namesto 65% pripadalo 90% deviznega priliva. Žal pa ta ugodnost ni bila v celoti izkoriščena, saj je od 1.459.184.000 din izvoza do 31.12.1981 prispelo le za 862.971.000 din prilivov. Najmanj ugodno realizacijo prilivov sta imela Gradis in Jelovica, le 46%, kar pa je bilo pogojeno s pogodbenimi klavzulami in veliko realizacijo izvoza v zadnjem četrtletju.

Na osnovi resolucije SFRJ za leto 1982, po kateri naj bi se izvoz povečal za 15%, in kriterijev

za usklajevanje planov, sprejetih v SISEOT naj bi V. enota za leto 1982 povečala svoj izvoz za 17,3%. Usklajevanje v enoti in SOZD je potekalo prvič in intenzivno ter ob upoštevanju načela realnega planiranja znotraj sprejetih splošnih kriterijev. Rezultat je usklajeni plan izvoza in uvoza SOZD GLG (brez Gradisa), ki ga je sprejel tudi DS SOZD. Žal pa s tem usklajevanje še ni zaključeno, saj se obveznost izvoza za našo SOZD še nekoliko povečuje, zmanjšuje pa se možnost uvoza. Proces usklajevanja v enoti in SOZD je bil težaven, ker bi ob linearnem upoštevanju meril, kot je bila zahteva SISEOT, plan ne bil realiziran.

Izvoz in uvoz v letu 1982
(v 1000 din, 1 DOL = 27,30)

		Plan SOZD	Projekcija SISEOT	Realizacija 1981	Indeksi	
					1:2	1:3
Alpes	izvoz	137.182	134.462	82.673	102	167
	uvoz	62.342	46.274	45.204	135	137
LIP	izvoz	294.186	294.644	240.015	100	122
	uvoz	105.000	90.293	83.027	116	126
Jelovica	izvoz	160.000	359.525	516.582	44	31
	uvoz	72.685	92.120	74.155	78	97
ZLIT	izvoz	39.970	41.151	39.148	97	102
	uvoz	19.687	10.129	7.227	190	270
Celuloza	izvoz	140.119	139.119	123.289	100	114
	uvoz	70.119	69.119	73.723	101	96
GG Bled	izvoz	3.100	5.279	5.230	59	59
	uvoz	13.000	6.821	9.541	191	137
GG Kranj	izvoz	10.000	23.679	25.002	43	40
	uvoz	9.400	8.491	8.699	110	105
Skupaj	izvoz	784.555	997.859	1.031.939	78	76
	uvoz	352.233	323.247	301.576	109	117
Gradis - LIO	izvoz	114.712	-	427.245	-	-
	uvoz	44.200	-	22.156	-	-
Skupaj	izvoz	1.196.787	-	1.459.184	-	82
	uvoz	396.433	-	323.732	-	122

Opomba: 1 - usklajen plan, sprejet na DS SOZD

Novi zahtevek za izvoz "GLG" (brez Gradisa) je 821.645.000 din, kar je 4,7% več kot v do sedaj usklajenem planu, oziroma 20% manj kot lanskoletna realizacija. Nova možnost za uvoz za SOZD pa je 344.483.000 din, kar je 2,2% manj kot po dosedanji uskladitvi ali 15% več kot je bil uvoz v preteklem letu.

Do novega usklajevanja je moralo priti zaradi vztrajanja IS SRS in Odbora za plan SISEOT, da se s

projekcijo predvidene postavke morajo realizirati in ne morejo prenašati iz enote na enoto oziroma odpisovati.

Planirane izvozno-uvozne postavke za leto 1982 bodo le z velikim naporom realizirane. Zaradi sprememb obračunskih tečajev valut in različne strukture med izvozom in uvozom po posameznih valutah, bo v preračunih prišlo do še bolj neugodnih postavk. Izvoz v Italijo je na prvem me-

UPORABA RAČUNALNIŠKO VO- DENIH EVIDENC

stu, lira pa ima za izvoznika najmanj ugodno gibanje. Obratno pa je uvoz iz Nemčije in Avstrije največji. Obe nacionalni valuti pa sta na vrednosti pridobili 3-krat več kot lira. Obračunanih prilivov bo torej manj kot je bilo načrtovano, odlivi pa se bodo povečali oziroma zmanjšala se bo fizična možnost uvoza ob višjih dajatvah.

Članice iz leta 1981 prenašajo v leto 1982 tudi za 40.035.000 din prijav za uvoz opreme in za 26.862.000 din prijav za uvoz reprodukcijskega materiala. Dolg po kreditnih odnosih s tujino skupaj z obrestmi na dan 1.1.1982 pa je 282.703.000 din. Ob sklenjenih samoupravnih sporazumih za zagotavljanje deviznih sredstev v višini 215.383.000 za zagotovitev surovin doma in planiranem lastnem uvozu v višini 344.483.000, bo članicam zelo težko realizirati zastavljene cilje. Izvozni rezultati prvih dveh mesecev letošnjega leta niso vzpodbudni, saj zaostajajo za dinamiko kar za 30%, medtem ko so podatki za tromesečje že ugodnejši.

V kolikor samoupravni sporazum SISEOT tekom leta ne bo doživel bistvenih sprememb, posebno pri razpolaganju z ustvarjenimi devizami, bodo tako znani pogoji gospodarjenja in podana večja stimulacija za izvozne napore.

Rok Gašperšič

Uporaba računalnika se je močno razširila na vsa področja našega življenja. V bližnji prihodnosti se nam obetajo še večje novosti, ena takih naj bi bil tako imenovani informatizacijski si-

računalništvo je kot vsaka novost vzbujalo strah in negotovost med ljudmi, marsikdo se je bal in se še boji da bo ob delo.

Tudi v našem podjetju ponekod še obstajajo odpori proti širjenju računalniške obdelave podatkov, posebno še, ker smo v začetku govorili, da bomo z uvedbo računalnika zmanjšali administrativni kader. Danes vemo, da se to ni zgodilo, zato pa se nam ponekod evidence ponavljajo, kar povzroča včasih še več težav. Vsekakor bi morali čimprej preiti na uvedbo obračunskih listov, to je zajemanje podatkov pri samem izvoru. Na ta način bi računalnik dobil vse potrebne vhode za obračun osebnih dohodkov, materialnega in blagovnega knjigovodstva, evidence poseka in gojitvenih del itd. Koliko na roke izdelanih evidenc in pročil bi s tem odpadlo, nam je vsem jasno.

V zasebnem sektorju smo računalnik začeli takoj s pridom u-

porabljeni. Zaradi velikega števila lastnikov gozdov in zamudnega pisanja računov, se je celotni odkup lesa prenesel na računalnik.

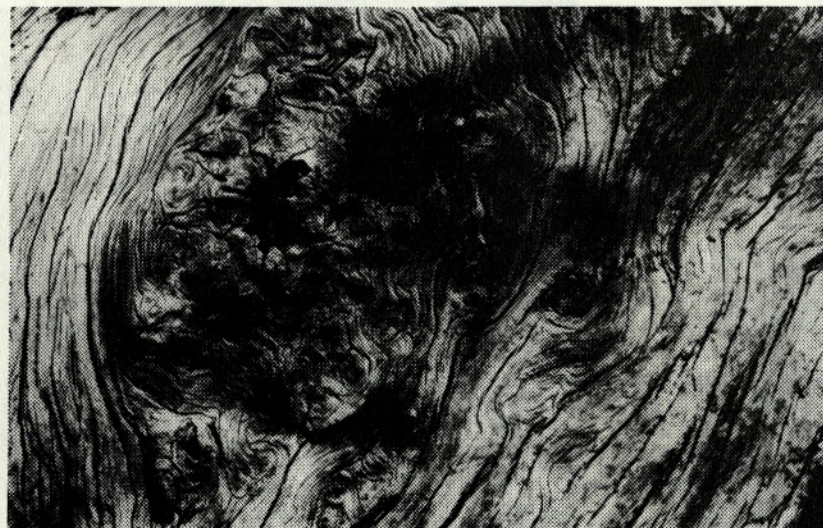
Tudi evidenco poseka po oddelkih in lastnikih smo proučili do te mere, da v celoti ustreza zahtevam predpisanih evidenc. Pri vsem je najbolj važno skrbno in natančno kodiranje, ker s tem dobimo točne podatke, pa tudi sama računalniška obdelava se s tem poceni.

Največja pridobitev pa je računalniška evidenca odkazila in odkupa lesa po lastnikih. Ta evidenca se je včasih vršila s neto izmero lesa v gozdu, ki pa je bila največkrat samo ocena. Pri tem delu je gozdar porabil veliko časa, zato je bil po revirjih tudi kader številnejši. Z računalnikom smo evidenco poenostavili in pocenili. V tabeli je za vsakega lastnika gozda po abecednem redu za vsako leto posebej vpisan posek v neto m³ po oddelkih. Vsak oddelek je v svoji vrstici. Na drugi strani pa je v isti vrstici po oddelkih odkup lesa in les za domačo porabo. Tabela je zelo pregledna, saj se v primerih, ko sta posek in odkup izvršena v istem letu, lahko zelo hitro ugotovi razlika.

Manjše diference se zanemarijo zaradi tarif, za vse večje pa je potrebno ugotoviti vzroke odstopanj. Nekoliko težje je, če se odkup zavleče preko več let. Zato je potrebno pri vsakem odkupu obvezno navesti oddelek in letnico poseka odkupljenega lesa tako, da se lahko takoj primerja s posekom iz prejšnjega leta.

Ta metoda ima še svoje pomanjklivosti, je pa poizkus, kako revirne gozdarje razbremeniti neproduktivnega dela, s tem pa jim ostane več časa za organizacijsko in strokovno delo v revirju.

A. S.



Lesena rizba - Foto: I. V.

VELIKO MALENKOSTI NANESE VELIKO!

Tokrat je bil naš sogovornik Alojz ZALOKAR. Doma je z Gorjuš. Tako kot večina gozdnih delavcev, se je pred tridesetimi leti godilo, se je tudi njemu. Poleti je bil sekač, pozimi pa pogodbeni voznik. Tako si je pred stalno zaposlitvijo nabral tri leta in tri mesece delovne dobe. Leta 1960 se je za stalno zaposlil. Prva zaposlitev je bila na žičnici, nato je do leta 1966 delal pri poseku. Petnajst let je vozil traktor, devet let goseničarja, šest let velikega zgibnika - Timberjacka. Zadnji dve leti je spet na poseku. Pozimi, ko v gozdu primanjkuje dela, pa še z dvema tovarišema dela škodlje.

Sodeloval je na vseh sekaških tekmah, tudi potem še, ko je vozil traktor. Kot tekmovalec je obšel vse republike razen Črne gore. Bil je na mednarodnih sekaških tekmah v Delnicah. Dvakrat je bil na prijateljskih tekmah v Avstriji in dvakrat v Zvezi v Zvezni republiki Nemčiji.

Delal je tudi v samoupravnih organih. Dvakrat je bil član delavskega sveta delovne organizacije, enkrat član izvršilnega odbora sindikalne organizacije in enkrat član samoupravne delavske kontrole.

Na vprašanje, kako bolje gospodariti, razmišlja takole: Niso vsi ljudje zainteresirani za boljše gospodarjenje. Nekateri celo nagajajo in uživajo, če v podjetju kaj zaškriplje.

Pri poseku in spravilu je zelo važna smer podiranja. Kot traktorista me je včasih kar skrbelo spravljati les za kakšno dvomljivo skupino. Če je slabo podrito, trpi traktorist in gozd. Dela se škoda na stoječem drevju, s tem pa ima škodo cela družba. Zato bi bilo prav, če bi imeli sekači in traktoristi skupinsko normo za posek in spravilo.

Pri prevozih se tudi da marsikaj prihrantiti. Ni potrebno, da se

pripeljeta po isti poti dva, vsak s svojim (družbenim) vozilom. Pred par dnevi so bili pred menzo prav vsi avtomobili, kar jih je. Prav velikih nepravilnosti ne vidim. Je pa veliko malenkosti, vse skupaj pa nanese veliko.

Jože Podlogar

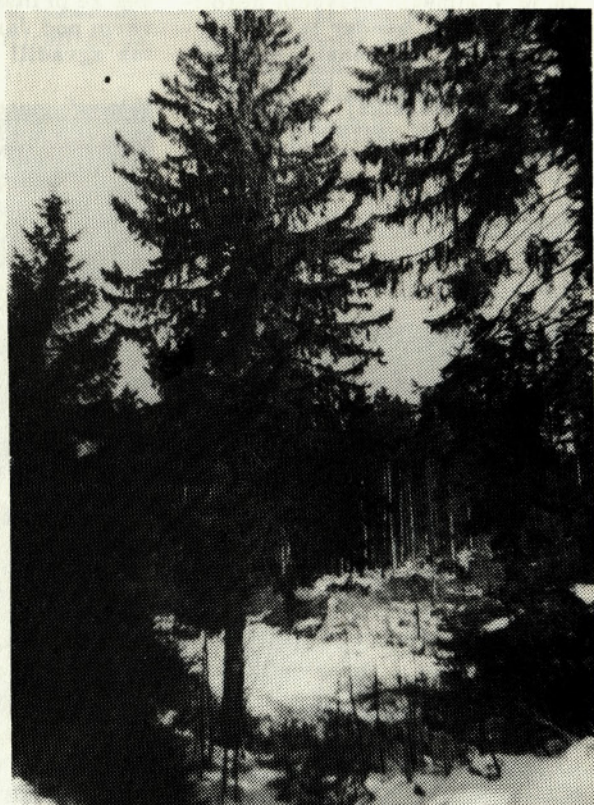
VPRAŠANJA IN ODGOVORI

V Presekih št. 3 leta 1981 smo objavili program oblikovanja vsebine Presekov. V programu smo eno rubriko namenili vprašanjem in odgovorom. Do sedaj smo prejeli le dve vprašanji in nanju tudi odgovorili. Za zadnje Preseke pa ni bilo nobenega vprašanja. Zato ponovno vabimo vse delavce naše delovne organizacije, da sodelujejo z vprašanji.

Vprašanja uredništvu lahko sporočite pismeno ali po telefonu.



Zalokar Alojz: traktorist, sekač in še kaj



Košato drevo na Mežakli

Foto: J. P.

INTERVJU

France Klemenčič, kmet iz Rovt, Krajevna skupnost Podnart, je član TOK GG Bled. Kmetijo, ki obsega 24 ha gozda in 9 ha njiv, travnikov in pašnikov, zelo slabe kakovosti, vzorno obdelujeta z mamó Ano.

Na kmetiji stalno redita nad 20 govedi. Vsako leto posekata okoli trideset kubičnih metrov iglavcev in trideset kubičnih metrov listavcev. Hlev imata sodobno urejen na stojšču brez stelje. Približno eno tretjino sena in otave pospravita v silos, ostalo pa posušita v kozolcih.

France Klemenčič je aktiven družbenopolitični delavec v krajevni skupnosti Podnart in med krajani zelo priljubljen, zato sem ga prosil za odgovore na naslednja vprašanja.

V uvodu opisano kmetijo obdelujeta z mamó sama. To je verjetno precejšnja obremenitev za dva. Koliko imata prostega časa in v katerem letnem času imata letni dopust?

Čez poletje ni prostega časa. Res pa je v zimskih mesecih nekoliko manj dela, vendar le v obdobjih, ko so vremenske razmere za delo neugodne, pa še takrat je treba marsikaj postoriti in pripraviti za naslednjo sezono.



Foto: A. S.

Dopust pa na kmetiji, z dvema zaposlenima, ki se ukvarjata z govedorejo, odpade, ker je treba vsak dan nakrmiti živino in očistiti hlev.

Kot gozdni posestnik si kooperant TOK GG Bled. Ali si zadovoljen s sodelovanjem?

Kot kooperant GG Bled sem zadovoljen. V letu 1968 sem dobil kredit za gradnjo silosa. Na odkazila in oddajo lesa gozdnemu gospodarstvu Bled nimam pripomb. V naslednjem obdobju načrtujem nabavo novega traktorja s prikolico in upam, da mi bodo tudi odobrili nekaj kredita, v kolikor ga ne bom dobil pri KŽK, kjer sem tudi kooperant.

Kolikšen posek iglavcev in listavcev načrtujeta v letošnjem letu?

Tudi v letošnjem letu bom posekal kakih trideset kubičnih metrov iglavcev in približno toliko listavcev.

Zakaj ne sekaš več listavcev?

Listavce imam v glavnem v težko dostopnem ali celo v nedostopnem gozdu. Če bo več gozdnih cest, bom lahko sekal več za posek že primernih listavcev, predvsem pod Jamnikom, če bodo letos zgradili načrtovano vlako.

Kdo ti pomaga pri poseku in spravi lu lesa?

Ves les posekam in tudi zvožim do kamionske ceste sam, čeprav vem, da je delo v gozdu za enega zelo nevarno, ker bi bil v primeru nesreče brez pomoči.

Ali zvožiš les do kamionske ceste ali na žago?

Les sem v minulem obdobju vozil do kamionske ceste. Sedaj pa načrtujem nabavo novega traktorja in prikolice, da bom svoj les tudi sam lahko vozil na žago, ker sem izračunal, da bom bolje plačan, kot za posek svojega lesa.

V kooperaciji KŽK Kranj TOZD Radovljica rediš do šestnajst plemenskih telic. Kakšne ugodnosti imaš kot kooperant?

Glavna ugodnost je za mene v tem, da so telice zavarovane za primer nesreče in da mi ni treba plačevati osemenjevanja, ki je trenutno že 500,00 dinarjev za eno kravo. Poleg tega pa dobim umetna gnojila po nekoliko nižji ceni, ker so skromno regresirana za kooperante.

V primeru potrebe pa bi mi verjetno dali tudi kredit. Kot kmet kooperant imam zagotovljeno veliko večjo varnost.

V mesecu maju bo v Podnartu začela poslovati zbiralnica mleka. Ali načrtuješ spremembo proizvodnje od reje plemenskih telic na rejo molznic?

Pri sedanjih cenah mleka ne bom spreminjal črede. S prehodom na molznice bi moral nekoliko preurediti hlev in nabaviti molzni stroj ter ostalo opremo za sodobno oddajo mleka. Pri teh cenah mleka bi bila tudi vožnja iz Rovt v Podnart predraga - neekonomična.

V Rovtah je zelo primerna zemlja za pridelovanje semenskega krompirja. Zakaj ga ne sadiš?

Glede na večje površine pašnikov se mi bolj splača rediti goveda. Če bi njive oral, bi moral zmanjšati število goveda. Vsaka drobljena proizvodnja pa je manj rentabilna. Če pa bi imel vso obdelovalno zemljo na ravnini, bi se mi veliko bolj izplačalo pridelovati semenski krompir. V tem primeru bi imel veliko manj de-

NEPROSTOVOLJNI INTERVJU

la. Lahko bi imel dopust v zimskem in letnem času, ker bi odpadlo vsakodnevno krmljenje živine. V času po pospravi in sajenju krompirja bi lahko bolj načrtano delal tudi v gozdu.

Ali si zadovoljen z davki, če ne, kakšne davke predlagaš za kmetijske proizvajalce?

Mislím, da so sedanji davki na osnovi katastrskega dohodka še kar pravični. Če bodo spremenili obstoječe obdavčenje kmetom, naj bodo davki čim bolj stimulatívni. V primeru, da bi bil sprejet novi zakon o davkih kmetov, naj znižuje davke prídni kmetom in zvišuje davke tístim, ki bodo slabo obdelovali zemljo. Najvišji pa naj bi bili davki za neobdelano zemljo in sicer taki, da bi bili vsi, ki zemlje ne obdelujejo, prisiljeni le-to oddati kmetijski zemljiški skupnosti, ta pa bi jo oddala kmetom, ki jo bodo obdelovali. Mislím, da je skrajni čas, da za to pristojni organi s pozitivnimi predpísí zagotovijo, da bo v Jugoslaviji vsa zemlja obdelana. Škoda je rodovitne zemlje, ki jo pozidajo. Še bolj škoda pa je tiste zemlje, ki ni oziroma je slabo obdelana. Za slednje ima ključ v rokah zakonodajalec.

Ciril Rozman

Tistega dne je imel manjšo okvaro na kamionu. Stopil sem k njemu in mu hitro razložil, kaj bi rad. "Vinko, povejte kaj za PRESEKE, o sebi, o vašem delu. "To pa ne, ne maram, to ni zame. Kar ta mlade vprašajte, kako je. Saj vedo." Poizkusim še enkrat. Nič, nič", pravi, "nič ne objavljajte. Se bom kar pritožil."

Kaj naj napišem o razgovoru, ki ga ni bilo? Ali naj pustí urednik v glasilu prazen stolpec in napiše na vrhu- tu je bil predviden razgovor s TORKAR Vinkom, najstarejšim voznikom v avtoparku.

Tvegám in se odločím. Napisal bom, kar o njem vem, pa bo kar bo. Prve podatke sem vzel kar iz računalniške liste. TORKAR VINKO, rojen 4.4. 1924. Pri privatniku se je izučil za mehanika in naredil pomočniški izpit na Jesenicah. Ko je odslužil vojaški rok, se je zaposlil pri GG. Najprej je delal kot mehanik. Želja, da bi vozil kamion, je bila velika, nihče mu je ni uresničil. Moral si jo je sam. Popravil je star OM, naredil generalno na motorju, se registriralí so ga

in Vinko si je priboril šofersko mesto. Če je moral delati dvajset ur, je bilo to povsem normalno, spati na terenu ali delati v nedeljo, prav tako. Po več mesecev je bil od doma, od domačih. Vinko pa je vozil in vozil in vzdržal. Delal je udarniško, bil je večkratni udarnik, nje mu pa se je zdelo, da je vse to v redu, da tako mora biti. Vedno je tih in skromen. Ko je dobil od ZŠAM odlikovanje za dolgoletno delo, ni prišel na podelitev. Ko smo mu ponujali novega MAGIRUSA, ga je odklonil. Ne guje svojega konjička in ve, da bo odšel z njím v pojoj. Samo enkrat mi je potožil in še pomislil nisem, da pretirava. Imel je tehtne vzroke.

Na sestanku voznikov je povzel besedo in skritiziral sebe in vse po vrsti. Ko je umolknil, se je zopet potegnil vase. Bil je zopet TORKAR Vinko, kot smo ga navajeni.

Rad bi povedal, da so še drugi Torkarji, ki so pridni, marljivi, delovni, ki spoštujejo družbeno imovino, ki jim je družbeni interes važnejši od privatnega, so pa neopazni, ker so tiho, ker prezirajo uveljavljanje skozi usta, dogovarjanje brez argumentov, podtikanje laži in metanje polen pod noge. Nikoli se ne bodo uveljavili. Njihova govorica je delo, ki pa je izgubilo materialno in moralno vrednost.

V imenu teh sem napisal ta intervju. In v imenu TORKARJA.

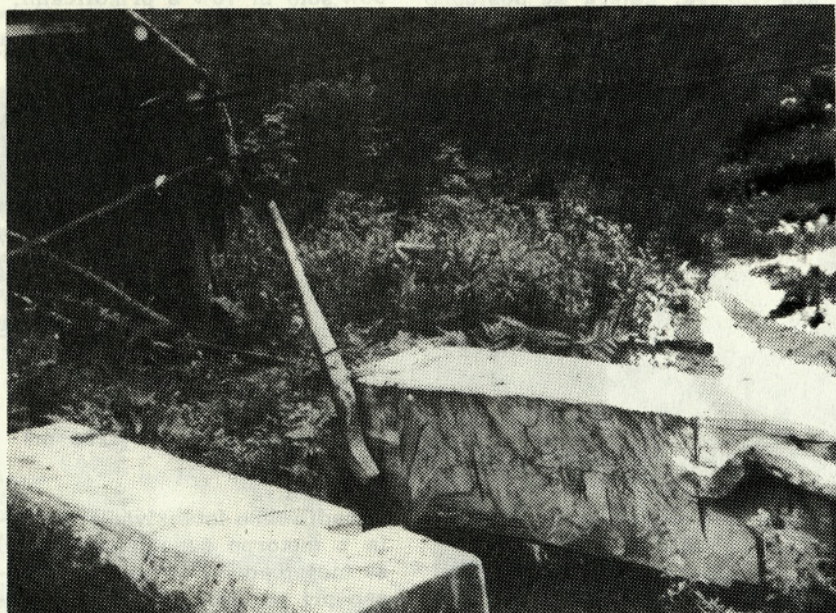
T. V.

Delati in ljubiti. Vse drugo nima smísła.

Mića Danojlić

Najbolj delovni del človeškega telesa so komolci.

Ronald Sirl



Podoba zgornje postaje nekdanje gravitacijske žičnice Gorjuše naj nas opominja na slabo opremljenost z žičnimi napravami.

Foto: I. V.

STROKOVNO POTOVANJE NA SLOVAŠKO

- Poročilo

V dneh od 15. - 21.11.1981 je Zvezni center za mednarodno strokovno izmenjavo organiziral strokovno potovanje šestih gozdarskih strokovnjakov na Slovaško. Potovanja so se udeležili 4 gozdarski strokovnjaki iz BIH in 2 iz Slovenije, in sicer iz naše delovne organizacije ing. Vidmar in ing. Remec. Strokovna tema potovanja je bila s področja pridobivanja lesa, in sicer študijski ogled sodobnih strojev in organizacije dela na tem področju.

Obiskali smo gozdarsko podjetje v Banskí Bistrici, ki gospodari na 380.000 ha gozdov, posek 1.350.000 m³ letno, - igl. 48 %, list. 52%, zaposlenih skupaj 9600 delavcev, ter gozdarsko podjetje v Bratislavi, ki gospodari na 300.000 ha gozdne površine, z letnim posekom 850.000 m³ - 15 % igl., 85% list. To so velike gozdarske organizacije, ki se organizacijsko delijo na "lesne sprave" (naši GG-ji) in dalje na "lesne zavode" (naši TOZD-i gozdarstva) ter na revirje.

Delo pri pridobivanju lesa je močno mehanizirano. Nekaj podatkov za gozdarsko podjetje v Banskí Bistrici.

Razvoj je usmerjen v pravilno



Skupina delavcev pri malici

Foto: J.P.

mehanizacijo z visokimi učinki.

Posek je 100 % mehaniziran, uporabljajo pretežno motorne žage Husquarna 75 %, Stihl 20 % in ostale 5 %.

Spravilo lesa je mehanizirano 90 %, ostalo se uporablja konjska vprega, katera se postopno umika mehanizaciji. V gorskih strmih predelih uporabljajo žič-

no spravilo, sicer pa traktorje zgibnike, kolesnike in goseničarje.

Nakladanje in prevoz je mehanizirano 95 %, uporabljajo razna nakladala - Fiskars, HIAB, Hara, za prevoz pa kamione TATRA, ŠKODA in PRAGA, in sicer 30% solo in 70% s prikolicami.

Leta 1980 je bila struktura spravila sledeča:

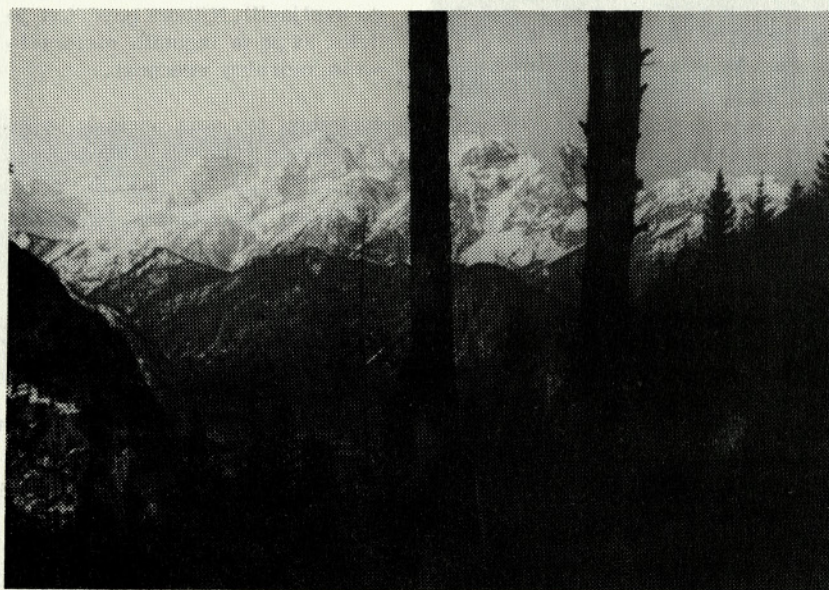
- zgibni traktorji LKT	58 %
- univerzalni kolesni traktorji ZETOR	14 %
- goseničarji-(ruski)	14 %
- žično spravilo	4 %
- konji	10 %

Učinki na leto

		razdalja
- zgibni traktorji	5500 m ³	1000 m
- univ. kolesni trakt.	2300 m ³	900 m
- goseničarji	3000 m ³	1000 m
- konji - par	1200 m ³	1000 m

Zaradi vedno intenzivnejšega dela z motorno žago (obvejevanje) se močno pojavlja poklicna bolezen pri gozdnih delavcih - vaskularna. Letno zbolijo v tem podjetju 25-30 delavcev, sedaj imajo že 300 takih primerov.

Bolezen preprečujejo na sledeče



Pogled z Mežakle proti Triglavskemu pogorju

Foto: J.P.

načine:

- preventivno zdravljenje
- sistem dela s prekinitvami (20' delo 10' prekinitev)
- uvajanje skupinskega dela (Kompleksne čete)
- uvajanje strojnega obvejevanja iglavcev

Skupinsko delo je že organizirano cca 50 %.

V obravnavanem podjetju strojno obvejevanje iglavcev napreduje zadovoljivo, kar razberemo iz sledečih podatkov:

- leta 1978 strojno obvejeno 3% iglavcev
- leta 1980 strojno obvejeno 20% iglavcev
- plan 1985 strojno obvezeno 35% iglavcev

Z uvajanjem skupinskega dela sodobne mehanizacije in strojnega obvejevanja znatno raste produktivnost dela. Zabeležili smo podatek, da pri organizaciji dela s "kompleksnimi četami" potrebujemo za celotni proces pridobivanja lesa listavcev od panja do predelave 2,12 ur neposrednega živlega dela za 1 m³.

Zlasti je zanimivo strojno obvejevanje iglavcev. Iz gozda izvlačijo z zgibnimi traktorji (iz družine LKT) cela neobvejena drevesa do kamionske ceste ali na posebno začasno skladišče. Obvejevanje vrše s processorji švedske proizvodnje OSA 705/260

- učinek 150 m³/8 ur ali z obvejevalnim strojem OVP-1 češke proizvodnje, montiranim na traktor ZETOR in daljinsko upravljani - učinek 35 m³/8 ur.

Skupinsko delo je organizirano v skupinah 4-6 delavcev, vsak ima svojo motorno žago, zadolženi so za proizvodnjo od panja do odpreme na kamion, vključno s strojnim obvejevanjem, kjer je isto organizirano. Delavci delo z motorno žago vrše izmenično.

Vsekakor bomo morali tudi pri nas začeti resno razmišljati o uvajanju skupinskega dela in o strojnem obvejevanju iglavcev, saj predstavlja to zopet racionalizacijo in napredek na področju pridobivanja lesa. Po prenehanju ročnega lupljenja iglavcev moramo zopet iskati nove zamenjave ročnega dela s strojnim. Na navedenih področjih bomo poleg izboljšanja obstoječe organizacije in izkoriščanja kapacitet vsekakor dosegli nove rezultate.

Poleg sodobne mehanizacije smo si ogledali tudi druge zanimivosti gozdarstva Slovaške, od nižinskih do gorskih gozdov.

Remec Franc, dipl. ing.

NOVICE BREZ NASLOVA

Sklepi temeljnih organizacij zdr. dela GG Bled v marcu in aprilu 1982:

- V vseh temeljnih organizacijah je bilo na delavskih svetih na dnevnem redu konstituiranje delegacij zbora združenega dela in delegacij samoupravnih interesnih skupnosti skupščine občine Radovljica.

- Delavski sveti so sprejeli tudi nove cene za povračilo stroškov, ki so jih imeli delavci pri opravljanju določenih del in nalog in veljajo od 1. marca 1982 dalje:

Povprečno ugotovljeni stroški za dnevnico:
- cela dnevnic nad 12 ur 510,00 din
- polovična dnevnic nad 8-12 ur 278,00 din
- znižana dnevnic od 6 do 8 ur 193,00 din

Povprečni stroški za prenočišče:
(v hotelu B kategorije) 425,00 din

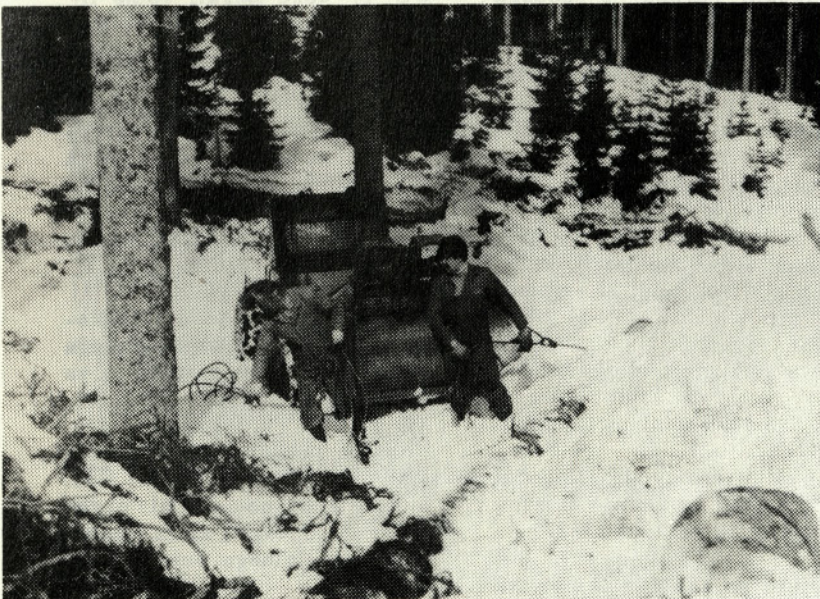
Stroški za ločeno življenje
- stroški za stanovanje največ 3.825,00 din
- stroški za prehrano največ 4.590,00 din

Kilometrina:
- za 15.000 km letno 6,61 din/km
- za 20.000 km letno 5,94 din/km
- za 25.000 km letno 5,54 din/km

Delavski sveti so tudi sprejeli samoupravni sporazum o usklajevanju letnih načrtov zaposlovanja občine Radovljica.

- Na podlagi predloga 6. seje komisije za stanovanjske zadeve, so vse temeljne organizacije združenega dela sprejele sklep, da se dodeli dvosobno stanovanje v Zg. Gorjah št. 76 s površino 42 m² v uporabo Vidic Antonu, upokojenemu delavcu TOZD Gozdno avtoprevoznništvo in delavnice.

- Na podlagi sklepa 3. seje upravnega odbora počitniškega doma Piran, je bil odposlan razpis vsem delavcem po temeljnih organizacijah za letovanje v počitniškem domu Piran in v bivalnih prikolicah, ki bodo postavljene, dve na otoku Krku, dve pa v Premanturi.



Nov sneg je prekril posekan les.
Foto: J. P.



Počitniški dom Piran bo odprt od 14. junija do 13. septembra 1982, v bivalnih prikolicah pa bo možno letovati od 1. junija do 20. septembra 1982. Izmena v prikolicah bo trajala 10 dni, v počitniškem domu Piran pa, če bi bil zaradi možnosti letovanja v prikolicah interes manjši, bo izmena tudi lahko trajala 10 dni. Zato bo šele po

zbranih prijavah dokončno določeno trajanje izmene v počitniškem domu Piran.

Svet delovne organizacije je na 4. seji dne 22. marca 1982 na predlog upravnega odbora počitniškega doma Piran sprejel sledeče cene za bivanje v počitniškem domu Piran:

1. Delavci GG Bled in odrasli svojci brez lastnega dohodka
2. Otroci članov kolektiva do 12 let
3. Gostje
4. Otroci gostov do 12 let

VII., VIII. pred in po sezoni-VI., IX.

265.-	206.-
170.-	150.-
400.-	340.-
300.-	250.-

Cena bivalne prikolice

230,00 din na dan

- Na 4. seji sveta delovne organizacije dne 22. marca 1982 so bili med drugim sprejeti sledeči sklepi:

- Sprejet je plan združevanja in porabe združenih sredstev za leto 1982.

- Sprejeto je bilo poročilo o poslovanju delovne organizacije GG Bled v letu 1981.

- Svet delovne organizacije soglašaja, da se najame dolgoročni kredit pri samoupravni stanovniški skupnosti Radovljica za plačilo kupljenih stanovanj na Bledu - naselje Jarše v znesku 1.000.000,00 din po pogojih, objavljenih v razpisu. Svet DO izjavlja, da bo pri vsakoletni delitvi dohodka in čistega dohodka zagotavljal sr. za odplačilo kredita.

- Sprejeto je bilo poročilo o poslovanju počitniškega doma Piran v letu 1981 in poročilo o združevanju in porabi združenih sredstev v letu 1981 ter porabi združenih sredstev za stanovanjsko gradnjo v letu 1981.

Pogodbo za najem kredita skleneta in podpišeta Cveto Čuk, individualni poslovodni organ DO in Jože Legat, vodja finančno-komercialnega sektorja.

- Dodelitev 25 m³ lesa listavcev za lastno porabo ne zadošča kmetom lastnikom gozdov.

- Svet delovne organizacije soglašaja, da se najame dolgoročni kredit pri samoupravni stanovniški skupnosti Jesenice za plačilo kupljenih stanovanj na Hrušici in Mojstrani v znesku 1.500.000,00 din po pogojih, objavljenih v razpisu.

- Sprejeti so letni operativni plani:

- letni plan varstva, gojenja, odkazila in urejanja gozdov,
- letni plan sečenj
- določitev prispevnih stopenj za zbiranje sredstev za biološka vlaganja v gozdove,
- cenik del za dela, ki se plačujejo iz sredstev za biološka vlaganja,
- določitev meril za pridobitev lesa za lastno porabo kmetov lastnikov gozdov.

SDO izjavlja, da bo pri vsakoletni delitvi dohodka in čistega dohodka zagotavljal sredstva za plačilo kredita.

- Sprejet je proizvodno finančni plan in plan investicij delovne organizacije za leto 1982.

Pogodbo za najem kredita skleneta in podpišeta Cveto Čuk, individualni poslovodni organ DO in Jože Legat, vodja finančno-komercialnega sektorja.

- Sprejete so načelne usmeritve politike cen in usmeritve prodaje lesa v letu 1982.

- Razpiše se posojilo za stanovanjsko gradnjo v višini din 3.000.000,00 din.

- Svet delovne organizacije je ugotovil, da so temeljne organizacije-Gozdarstvo Bohinj, Pokljuka in Jesenice sprejele samoupravni sporazum o združevanju sredstev za izgradnjo kabinetnih učilnic v GŠC Postojna in o združevanju sredstev za financiranje računalniške opreme za biotehniško fakulteto v Ljubljani.
- Sprejeto je bilo poročilo o združevanju deviznih sredstev v letu 1982.
- Pristopi se k izdelavi sprememb in dopolnitev planskih dokumentov za srednjeročno obdobje 1981-1985. Nosilec izdelave strokovnih osnov analize spremenjenih pogojev, novih ugotovitev in ocene razvojnih možnosti za spremembe in dopolnitve planskih dokumentov za srednjeročno obdobje 1981-85 sta sektor za urejanje gozdov in plansko-proizvodni sektor delovne skupnosti. K pripravi se pristopi takoj. Analizo se da v razpravo na zboru delavcev temeljnih organizacij, ki sprejemajo stališča in usmeritve za osnove plana.

Individualni poslovodni organ delovne organizacije Cveto Čuk je odgovoren, da bodo osnutki in predlogi sprememb o dopolnitvah planov pravočasno izdelani ter dan v razpravo in sprejem.



Skupina pri izdelavi skodelj.
Foto: J. P.

Dogovorjeni so roki:

- do 20. 5. 1982 je treba izdelati dodatek o spremembah in dopolnitvah k samoupravnemu sporazumu o temeljnih plana 1981-1985,
 - do 15. 6. 1982 je treba izdelati osnutek sprememb in dopolnitev plana na osnovi samoupravnih sporazumov,
 - do 15. 9. 1982 je treba izdelati predlog sprememb in dopolnitev plana za obdobje 1981-1985.
 - Sprejeto je bilo poročilo o urejanju začasne nastavitve delavcev TOZD Gozdno gradbeništvo in TOZD Gozdarstvo Pokljuka v prostorih stavbe TOZD Avtoprevoznništvo in delavnice.
- Prednost pri stanovanjski pravici za pridobitev stanovanja v bloku Zg. Gorje se da tov. Vidic Antonu zaradi izpraznitve prostorov v TOZD Gozdno avtoprevoznništvo in delavnice.
- Sprejeto je bilo poročilo o gr. mehaniziranega lesnega skladišča na Rečici.
- Sprejet je obnovljen gozdnogospodarski načrt za gospodarsko enoto Bled 1981-90.
 - Na 7. seji centralnega sveta TOK in 5. seji upravnega odbora TOK so obravnavali in sprejemali zaključni račun TOK 1981, zaključni račun HKS

1981, proizvodni in finančni plan TOK 1982, plan investicij in investicijsko vzdrževanje TOK 1982 in režim dodeljevanja lesa za lastno porabo v letu 1982. Sprejet je bil tudi sklep da se za potrebe kreditiranja zasebnega kmetijstva v letu 1982 najame 7389.000 din kredita pri LB, 297.000 din kredita pri KŽRS. Kreditne pogoje (obrestna mera, doba vračanja) bo LB sporočila nakladno. Kolikor bi bili pogoji bistveno slabši (npr. previsoka obrestna mera), se odločitev glede najetja kredita obravnava na zboru delegatov in HKS še enkrat.

M. Č.

V SLOVO DRUGEMU MANDATU, TRETJEMU NA POT!

Prav je, da na koncu mandata potegnemo črto in analiziramo dobro in slabo, predvsem pa predlagamo spremembe, ki bi prispevale k boljšemu delu delegacij.

Opisal bom organizacijo in delovanje delegacij za zbor združenega dela. Delovna organizacija GG Bled je bila razkosana v dve konferenci delegacij za ZZD. V 23. delegatsko mesto sta bila vključena TOZD Bohinj, TOZD Pokljuka in Zavod za ribištvo Bohinj. V 24. delegatsko mesto so bili zajeti TOZD Gozdno gradbeništvo, TOZD Avtoprevoznništvo z mehničnimi delavnicami, Delovna skupnost skupnih služb, Zavod za gojitev divjadi in GLG.

Sam sem delal v konferenci 23. delegatskega mesta. Ob začetku je konferenca dobro zaživela. Bilo je nekaj konferenc. Da bi bili izenačeni v pogojih po oddaljenosti do konference, je bila leta sklicana enkrat na sedežu TOZD Pokljuka, drugič na sedežu TOZD Bohinj. Delegata je dala delegacija, kjer je konferenca zasedala. V mandatni dobi je imela skupščina 39 sej. Konferenca je

svojega delegata poslala na sejo 35 krat. Dvakrat konferenca ni bila sklicana, dvakrat pa delegat ni bil delegiran za sejo, ker do konference ni prišlo. Delegati na sejah so bili s TOZD Pokljuka 20 krat, s TOZD Bohinj 13 krat in iz Zavoda za ribištvo 2 krat. Vseh delegatov je bilo na sejah skupščine 13 od 21. Posamezniki so bili delegirani od enkrat do osemkrat. Delegacije se niso sestajale. Posledica je bila, da delegatov ni bilo na konferenco in s tem seveda tudi konference ni bilo. Največkrat smo poslali na na sejo delegata po dogovoru med predsednikom konference, vodjem delegacije in delegatom samim. Če vodja delegacije ni mogel dobiti delegata, je šel na sejo sam. Zaradi tega je tudi tako različna udeležba na sejah. Tak delegat, ki v bistvu ni bil delegat, pa ni mogel nastopiti v imenu delegacije oziroma konference, ampak samo v svojem imenu. Še bolje lahko opredelimo delo takega delegata, če rečemo, da je roko dvigal za vse po vrsti. Prav v tem pa je vsa revščina dela naših delegacij. Poskrbeli smo za udeležbo na občinskih sejah, tako da od zunaj delovanje našega delegatskega sistema izgleda še kar nekam aktivno. O problemu oziroma o nedelu naših delegacij in konference sem dvakrat pismeno opozoril odgovarjajoče predsednike sindikalnih organizacij in vodje delegacij. O problemu se ni razpravljalo in ukrepalo, zato se tudi do konca mandatnega roka stanje ni spremenilo. V odločanje skupščine je naša delegacija s pismenim predlogom posegla dvakrat.

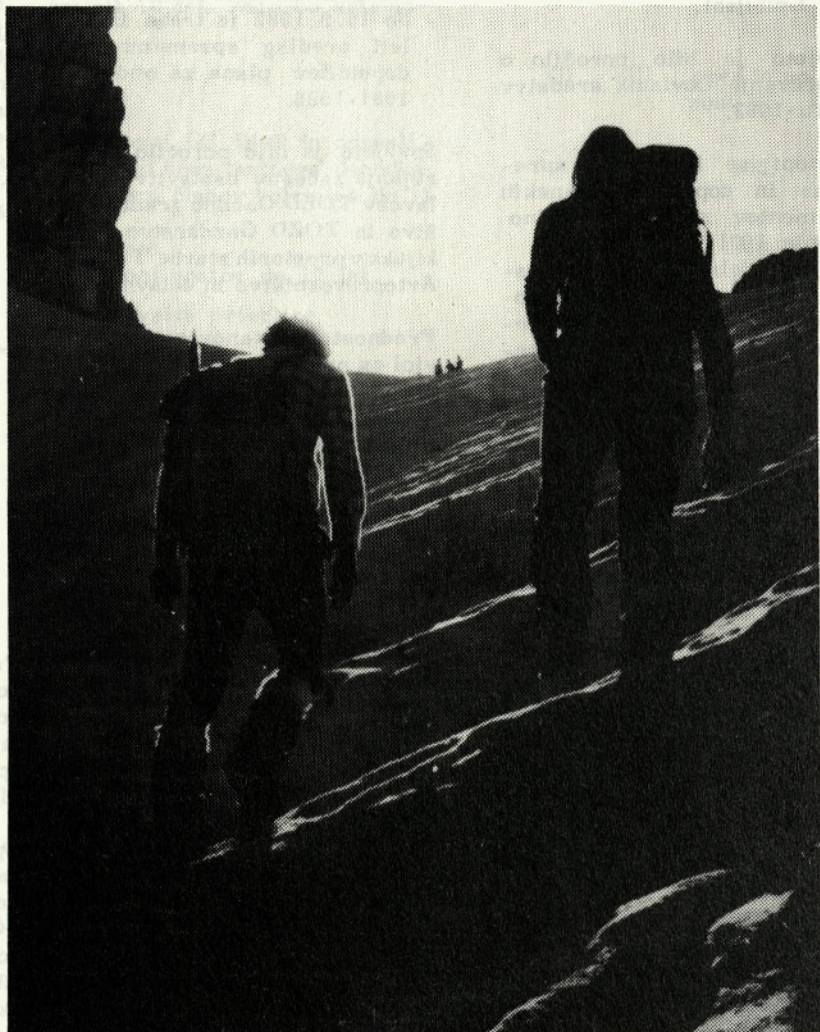
Delo konference je bilo oteženo tudi zaradi medsebojne oddaljenosti. Zato je delegacija TOZD Pokljuka predlagala, da se jo priključi k 24. delegatskemu mestu. Zahtevi je bilo slednjič tudi ugodeno. Reorganizacija konference je narejena. Zdaj pa je treba poskrbeti še za vsebino, kvaliteto. Delegati GG premalo posegamo v razpravo, premalo nas je čutiti in slišati v skupščini.

Delegacijam in konferencam bi morali pri tolmačenju gradiva in sprejemanju stališč pomagati strokovni in vodilni delavci GG. Ker so delegacije lokacijsko zelo blizu, se je pojavila ideja - zamisel - predlog. Zakaj bi se

delegacije sestajale iočenc vsaka za sebe, nato bi se morala sestati še konferenca, zakaj bi se material tolmačil petkrat namesto enkrat? Zmanjšalo bi se število sej. Delegat za skupščino je eden in gre na sejo z enim stališčem za vse delegacije. Predlog je vsekakor vreden pre-

misleka. Vsebinsko bi obogatili delo delegatskega sistema, zmanjšali bi število preštevilnih sestankov in s tem prispevali tudi k varčevanju (izguba časa, varčevanje).

Jože Podlogar



Jutro pod goro.

I. V.

VOLILI SMO NOVE DELEGATE

Iztekel se je štiriletni mandat delegatom, ki so zastopali naše interese v zboru združenega dela Občinske skupščine in skupščinah samoupravnih interesnih skupnosti.

Na volitvah dne 11. marca 1982 smo v delegacije za zbor združenega dela in v splošne delegacije samouprav. interesnih skupnosti izvolili naslednje delegate:

TOZD Gozdarstvo Bohinj

ZZD

ARH Janez
BIŠČEVIČ Hamdija
DIJAK Janez
MARKEŽ Janez
PRETNAR Rozka
RAVNIK Janez
VEBER Ivan

SIS

CVIJIČ Gojko
KLARIČ Drago
LANJŠČEK Karel
MARTIČ Vinko
RAC Marija
REPINC Silvo
RIBARIČ Alojz
ROZMAN Ivanka
SODJA Janez
STARČEVIČ Mišo
TOLAR Franc

TOZD Gozdarstvo Pokljuka

ZZD

COLJA Alojz
DONAVAL Majda
JEKLER Ivan
KOROŠEC Jaka
MULEJ Joža
PODLOGAR Jože
POLANC Anton
URH Andrej I.

SIS

BOŠKOVSKI Drago
JUG Cvetka
KOBILICA Pavel
KOROŠEC Janko
KOVAČ Štefan
KRNIČAR Peter
OGRIS ing. Kristl
POLANC Vinko
RAVNIK Franc
RAZPET Jože
ROGAN Štefan
ROŽIČ Jaka
SODJA Ciril

TOZD Gozdarstvo Jesenice

ZZD

JELIČ Jozo
KLINAR Jože
MATUŠ Štefan
MARTIČ Ivo
MERTELJ Alojz
MIKLAVČIČ JOŽE
RAZINGER Jože

SIS

BABIČ Ilja
BUČIČ Ilja
ČEH Ivan
GARTNER Franc
JEROVŠEK Kostja
KLINAR Anton
KOZINC Alojz
MARTIČ Tune
PAUREVIČ Jago
STOJČEVIČ Ivo
VISTER Majda
VUKŠA Dušan

TOZD Gozdno AVTOPREVOZNI-
STVO IN DELAVNICE Sp. Gorje

ZZD

DEŽMAN Jože
JAMAR Janez
PETERMAN Jože
STARE Jože
TONEJC Štefan
VODNJOV Pavel
ŽVEGELJ Jerca

SIS

KOREN Alojz
AMBROŽIČ Janko
AMBROŽIČ Rajko
JERE Marija
MURKO Kristina
POGAČAR Miha
PALOVŠNIK Niko
SODJA Zdravko
SLIVNIK Janez
ZUPAN Janez

TOZD Gozdno gradbeništvo Bled

ZZD

BARBARIČ Janez
GORZETTI Slavko
GUZELJ Jože
JANC Franc
KULAR Franc
KREIGHER Metod
RAŽEN Vasko
ŽIDO Mirko
ŽIŠKO Štefan

SIS

CUZNAR MIRA
DOLENC Matjaž
FERJAN Štefan
MARKELJ Janez
PERŠ Jože
SOKLIČ Janko
STRGAR Anton
VIDIČ Albert
VIDMAR Ivan
VREČIČ Bela
ŽIDO Milan

TOK - Zasebni sektor gozdarstva
Bled

ZZD

BRODNIK Jože
DEBELJAK Vinko
FERJAN Slavko
JELIČ Ante
JELOVČAN Franc
LAPUH Nikolaj
ŠIMON Franci

SIS

ARH Bojan
GRILC Vida
HRIBAR Martin
KOVAČEVIČ Ivo
MEDJA Jože
PRETNAR Jelka
PREVC Niko
REZAR Valentin
VIDIČ Ferdo
ZOREC Peter

Delovna skupnost skupnih služb

ZZD

AHAC Boris
BRANC Vili
ČELIK Milena
JERE Stane
KAPUS Miroslav
POGAČAR Zdenka
ROBIČ Boris

SIS

GORIČNIK Marija
HAFNAR Zdravko
KAFOL Majda
KOS Lijana
KRAMAR Francka
OGRIN Marija
POGAČAR Stane
SKERČEVIČ Franjo
ŠOLAR Zvone
TOMAN Valentin

M. O.



Mošenjska planina na pl. polje za film
Dražgoška bitka še čaka! Foto: A. S.

VEČJA PRODAJA LESA

V četrtek, 25. 2. je bila na Bledu skupna seja centralnega sveta temeljne organizacije kooperantov, zborna delegatov hranilno - kreditne službe in upravnega odbora temeljne organizacije kooperantov pri Gozdnem gospodarstvu Bled.

Na seji so razpravljali in sklepali o zaključnem obračunu za leto 1981, proizvodnem in finančnem načrtu za leto 1982, planu investicij za leto 1982, režimu dodeljevanja lesa za lastno porabo v letu 1982 in o pripravah na letošnje volitve.

Na seji so bili delegati seznanjeni, da so temeljne organizacije gozdarstva in temeljne organizacije kooperantov v letu 1981 prodale skupaj 148.892 kubičnih metrov lesa ali 14.079 kubičnih metrov več kot v letu 1980 in tako lanskoletni načrt presegle za 1 odstotek. Iz družbenih gozdov je bil načrt oddaje presežen za 4 odstotke, oddaja iz zasebnih gozdov pa je bila 2 odstotka pod načrtovano količino, ker zasebniki niso oddali načrtovane količine listavcev. Cene za les so bile v letu 1981, poleg povečanega obsega prodaje, glavni vzrok za ugoden poslovno-finančni uspeh. Poprečne cene so se v primerjavi s cenami za leto nazaj povečale za 53,9 odstotka. Višje cene so bile dosežene zaradi novega cenika za gozdne proizvode, ki je bil sprejet ob koncu minulega leta in zaradi strukture proizvodov. Izdelanih je bilo namreč več proizvodov z višjo tržno ceno.

Tudi hranilno kreditna služba je bila v letu 1981 zelo uspešna. Skupno kreditiranje kmetij je bilo 9.624.704,50 din.

Na seji so sprejeli tudi investicijski načrt TOK za leto 1982, ki med drugim predvideva tudi 12,7 km novih gozdnih cest v skupni vrednosti 23.760.000,00 din, medtem ko so za investicijsko vzdrževanje predvideli din 1.000.000,00.

Ciril Rozman

SKUPNA SEJA ZBOROV SKUPŠČINE OBČINE RADOVLJICA

31. marca so se poslednjič v tej mandatni dobi sestali delegati zborna združenega dela, zborna krajevnih skupnosti in družbeno-političnega zbora Skupščine občine Radovljica.

Sprejeli so predlog odloka o soglasju k stopnji amortizacije stanovanjskih hiš in stanovanj v družbeni lastnini, predlog odloka o potrditvi zazidalnega načrta za centralnoturističnopodročje Bleda, program izvajanja politike cen v letu 1982 s poročilom o delovanju Občinske skupnosti za cene v preteklem letu, sklep o uporabi sredstev solidarnosti za kritje škode, nastale v neurju s

snegom in ledom v občini Ilirska Bistrica, Postojna in Sežana, stališča in usmeritve za spremembo in dopolnjevanje planskih aktov v občini Radovljica za obdobje 1981-1985, poročila družbenega pravobranilca samoupravljanja občine Radovljica za leto 1981, državnih organov, izvršnega sveta skupščine občine Radovljica in upravnih organov. Janeza Trentelja so imenovali za namestnika komandirja Postaje milice Radovljica in Darinka Novak-Zalaznik za namestnico javnega pravobranilca Gorenjske.

Medtem, ko so novo amortizacijsko stopnjo stanovanjskih hiš



portal "šola sadjenje" v Podjelju
Foto: A. S.

in stanovanj v družbeni lastnini v višini 0,60 % delegati sprejeli brez razprave, pa so se razvneli ob obravnavi odloka o ZN centralnega turističnega področja Bled.

Mnenja so bila različna - od stališč krajevne skupnosti Bled, da zadnja varianta ZN ustreza potrebam in zahtevam krajanov Bleda, turistov in združenega dela, saj je rezultat dolgotrajnega medsebojnega usklajevanja interesov. Pozitivno je, da bo zazidalni načrt omogočil bolj urejen turistični razvoj Bleda in komunalno ureditev, ki je predpogoj sanacije Blejskega jezera. Drugi spet so bili mnenja, da je bila javna razprava preveč omejena zgolj na Bled in še tukaj le na neposredno prizadete, kar je ob tako velikih posegih v prostor nesprejemljivo. Zlasti so menili, da so se v razpravo odločno premalo vključile OZD. Spet tretji so bili mnenja, da je doba štirih let, kolikor traja postopek oblikovanja ZN dovolj dolga, če ne že preveč. Na koncu je vendarle prevladalo skupno stališče, da se ZN sprejme; upošteva naj se tudi odlok o javnem zelenju v občini Radovljica in naj se začne postopek novelacije urbanističnega načrta širšega območja Bleda.

Ob obravnavanju programa skupnosti za cene in poročila o delu za preteklo leto so delegati večkrat upravičeno postavili vprašanja, kakšen smisel ima razprava, ko pa je večina cen v pristojnosti republike in federacije in je vpliv delegatov občinskih skupščin nanje nikakršen; pozabili pa so, da so istočasno tudi delavci v OZD, ki verjetno pridno kot vse, še naprej rešujejo svoje probleme z vlogami za povišanje cen. Predlagali so, naj delegati v republiki in zvezni skupščini zahtevajo, da se cene ne zvišujejo preko planiranih limitov. Podvomili so tudi v realnosti 17 % planirane rasti cen v tem letu.

Poročila družbenega pravobranilca samoupravljanja, državnih organov, upravnih organov in izvršnega sveta SO Radovljica niso vzbudila delegatov k živi razpravi. Nekoliko so se ustavili ob velikem številu nerešenih zadev iz preteklih let sodnika za prekrške, ki zmanjšujejo učinkovitost dela milice. Delegacija KS

Bohinjska Bistrica je menila, da se vložene zadeve, sprejeti sklepi in ukrepi vse prepočasno izvajajo, večkrat tudi površno ali pa se sploh ne izvajajo. Čestokrat bremenijo krajevne skupnosti z nalogami, ki so njihovo delo. Zadolženi organi ne nudijo pomoči, ki bi jo morali, tudi sodišča prepočasno rešujejo vložene zadeve v nezadovoljstvo in včasih celo v škodo občanov. Zahtevali so, da novo oblikovani izvršni svet prioriteto uresniči sklepe IS, sprejete leta 1978 v zvezi s turistič-

nim razvojem Bohinja.

Leopold Pernuš, predsednik skupščine občine Radovljica se je na koncu zahvalil delegatom za štiriletno sodelovanje, prav tako pa tudi članom izvršnega sveta, družbenopolitičnim organizacijam in upravnim organom, skratka vsem, ki so s svojim delom prispevali k izboljšanju kvalitete dela Skupščine občine Radovljica v letih 1978-1982.

INDOK CENTER RADOVLJICA

XI. KONGRES ZVEZE SOCIALISTIČNE MLADINE SLOVENIJE

"... Samo človek, ki prevzema tudi odgovornost za svojo svobodo, je lahko svoboden. Toda samo človek, ki lahko demokratično odloča, lahko prevzame takšno odgovornost. Mislim, da bi prav to spoznanje moralo biti izhodišče naše politike do mlade generacije".

Edvard Kardelj

Priprave na XI. kongres ZSMS so stekle sorazmerno zgodaj, predvsem zato, ker naj bi mlada generacija tokrat temeljito ocenila svoj družbeno ekonomski položaj in vlogo ZSMS v političnem sistemu. Javna razprava o osnutkih kongresnih dokumentov, ki jih bo objavila revija "MLADINA", bo naravnana na aktualno problematiko mladih v posameznih okoljih, ki se po vsemu sodeč ne bo vrtela okrog manifestativne dejavnosti mladih, ampak bo odraz temeljnih družbenih protislovij, ki se zrcalijo v nesamoupravnih odnosih, v nezaposlenosti, v elitizmu na področju kulture in športa... V pripravah bodo mladi ocenili tudi osnutek novega statuta ZSMS, ki je doslej dokaj togo in formalistično določal organizacijsko strukturo mladinske organizacije. Nov osnutek daje poudarek interesnemu povezovanju in množičnosti, vendar še vedno preveč blede opredeljuje kolektivno članstvo družbenih organizacij in društev, kjer se vključuje veliko mladine, vendar le-ta nima pravega vpliva na programe in financiranje znotraj

DO-D. Potemtakem želijo mladi tak statut, ki jim bo predvsem uporaben sopotnik pri aktivističnem delu, statut, ki bo ZSMS približal širokim množicam mladih.

Javna razprava bo tekla v OO ZSMS, ki bodo povabile k sodelovanju tudi druge DPO, družbene organizacije in društva. Do konca maja se bo razprava zakrožila in strnila na problematičnih konferencah mladih delavcev, mladih iz KS in iz šol. V prvi vrsti pa je naloga vseh mladinskih aktivistov, da v pripravah na XI. kongres ZSMS prisluhnejo idejam, željam in zahtevam vseh mladih ne glede na družbeni položaj in svetovno-nazorsko prepričanje. Kajti le organizirana in povezana znotraj ZSMS bo mlada generacija lahko uveljavljala temeljno programsko izhodišče - boj za socialistično samoupravljanje in humane, enakopravne družbenoekonomske odnose.

INDOK CENTER RADOVLJICA

Delo nas osvobaja treh vrst zla: dolgočasje, pregrehe in pomanjkanja.

Voltaire

Delati in ljubiti. Vse drugo nima smisla.

Miša Danojlič

KRITIKA NA ODNOS SODOBNEGA ČLOVEKA DO GOZDA IN NARAVE NASPLOH

Naši velikani, narodovi preroki in geniji, Prešeren, Cankar, Župančič, Kette idr., so v pesmi in prozi opevali lepoto narave, njeno zdravost, njeno večnost.

Pa je minil ali pa ne, samo kratak vek, in že so začeli sodobniki pisati drugače. Začeli so spraševati: zakaj tako, ali je še čas, kaj nam preostane, zakaj zastrupljamo vse živo, kje so odgovori, mrtve reke in potoki tečejo, strupene vode, umirajoči gozdovi...

Tako spraševanje se ni začelo na začetku te naše krive poti, ampak ob že daljšem trajanju začetega. To naj bi bil tudi prvi sklop, ki bi ga lahko poimenovali začetek trajajočega. In kot se navadimo vsega, smo se sprva navadili tudi tega. Ker pa imata vsaka reč in stvar tudi svojo rast in svoj razmah, je tudi tokrat teklo po takšni zakonitosti. Premnogi so uganili, da ni zdržati v mestu v prostih dneh in da je treba takrat odriniti pač tja, kjer je na voljo še vedno zadosti prostih dobrin. In če še želijo združiti prijetno s koristnim, odpeljejo s seboj še tisto, česar ne potrebujejo več, odlože neda-leč od prostora, kjer jim je bilo lepo, še naberejo tega in onega, kar jim nudi gozd (gobe, sadeže, zelišča pa morda drva) in se tako utrujeno spočiti veselo vračajo domov.

Tako je tudi tokrat iz malega začelo rasti veliko, od tod se je širilo sem in tja, neustrašljivo in neustavljivo, uporno in hitro po vsem tem našem "vrtu Evrope": na polja, v vode, v gozdove, v zrak in tudi v nas!

V gozdove...

Potrebe po lesu so narekovale pospešeno gradnjo gozdnih cest, s katerimi smo začeli odpirati zaprte predele.

Za stroji so kot neustavljiva poplava priropotali avtomobili in se ob času gozdnih plodov nabirali ob cestne robove kot gosenice v

hrastu. Potem so ropali gozd: tolkli po kostanjevih deblih, jih ranjevali, jemali sladke plodove divjadi in siromašili njeno zimsko prehrano; iskali, nabirali in brcali gobe; lomili veje bezgov in jerebike, polne plodov namenjenih pticam; rjovel v tihoto, razdirali mravljišča, vrezovali svoje začetnice v mlado kožo dreves, pa še in še. Ob vrnitvi k avtomobilu so v njem napravili "red" za pridobitev prostora, da odpeljejo tisto, kar so nabrali. Navlako so zmetali iz avtomobila in se tako oddolžili gozdu za čudovito uprizzorjen - lep in nepozaben dan. In takšnih dni je v letu 100 in štiri in še 9, pa še in še! *

* Sto in štiri - sobote in nedelje v letu; in še devet: prazniki v letu

Na polja...

Davno je tega, ko je začel človek udomačevati živali. Tudi takrat je leto imelo svoje čase. Najhujši je bil tisti zimski, ko je bilo treba prehraniti živali v stajah in hlevih. Zato je bilo potrebno pridobiti več krme; in da

je pridobil več krme, je moral pridobiti več pašne in travniške površine.

Odpravil se je nad gozd z rezilom in ognjem in začel rezati pljuča za večji kos kruha. Stoletja so tekla, ob njih se je nabirala vaška idila. Rojevalo se je narodovo bogastvo klenosti, poštenosti, pesmi, upornosti, obstoja in zavesti - predvsem pa nezlagane ljubezni do zemlje, iztrgane z znojem in žulji trdi naravi. Pa se je zgodilo, da je tudi prek pisanih polj ajde in pšenice, ječmena in prosa, barviti travnikov in zlate repice, pa rumenega lanu - blisnilo izginja-nje. V novo dobo je vrasel nov človek: hotel je več, kot mu polje lahko daje. Površin na račun gozda ni smel pridobivati več in vse bolj je zapravljaval zapuščino svojih dedov zaradi svoje lakomnosti in hotenja po vedno večji lagodnosti življenja!

Rojeva se posiljevanja polja: hlevskega gnoja je premalo za izsiljevanje zemlje. Zmaga nasprotujoča modrost nasproti tisti, izvlečeni z narave: ni več hlevskih, naravnih gnojil, zamenja jih kemija; tone kemije - za tone kruha in krač, mleka in jabolk, boleznih in smrti. Nič več ni čebelnjakov v nasadih, izgini-le so valilnice ptic, njih krmilnic se spominjajo le še stariljudje.

Skozi take "drevorede" smrti se



Veje požigamo v snegu. - Foto: I. V.

sprehajajo le še smradljivi traktorji, bruhajoči vsebarvne meglene strupe, uničevalce "škodljivcev". In res! Petja ptic ni več - mrtve leže pod krošnjami jablan; čebele ne letajo s cveta na cvet - padajo kot gnoj v zastrupljeno travo.

Potem pride zlata jesen: kolone jeklenih konj s kupci se ženejo v te vrtove, kupujejo; veliko nakupijo prelepih sadov, leto za letom, jesen za jesenjo. In vedno s sadovi tudi delček raka, raka na obroke...

Vode z oblakov umivajo zastrupljeno zemljo, splakujejo ji obraz in srce. Skonjo odtejajo tiho, počasi; težke in kalne, mrtve in nevarne. Potem se zberejo, stečejo v ceví...

V vode...

Narodna pesem "Tam, kjer teče bistra Zilja" resnično spada v zakladnico, pa danes ne več toliko v tisto, v kateri shranjujemo narodno blago, ampak v zakladnico resnice, kako je bilo nekoč. Malo je manjkalo, pa tudi Soča ne bi več tekla "zeleno

modra" in vsaj zaenkrat ji ne bo treba v svojih valovih utopiti nje posiljevalcev.

Vse druge reke so pretepane s turbinami, obarvane s strupí, peneče kot v smrtnem krču. Vse živo umorijo v sebi, vržejo na površje, da mrtvo samo plava v spodnji tok.

Kdo se še sklanja nad gozdni potok za požirkom vode? V njem ni več videti zrcalnega obraza, gladina ni več zrcalo robnega jesenja in jelš. Kdo se še spominja nizkega leta vodomca in povodnega kosa nad potokom - z ribico v kljunu? Kam so odletele ptice?

Izviri, vedno najčistejša voda, zdrava, dobra, danes niso več! Zastrupljeni so, predno jih obisije sonce, predno jih zajameš. Zastrupljena mati rodi zastrupljenega otroka! Potem se vse to, od izvirov in potokov, rečic in rek, valí v morje, zibel začetka vsega živega. Tam se usede in plava, lebdi, dviga in pada - ostaja!

Vedno več in več! Od izvirov do

nepojmljivih vodnih razsežnosti - neverjetno izgubljamó!

V zrak...

Lahko rečemo: v zraku nič bolje kot v vodi in na tleh! Vse poteka s presenetljivo vzporednostjo.

Množica dimnikov bruha v nebo goste stebre strupov, ki sedajo nazaj na nori svet!

Dinar, marka, dolar - tokrat je vse enako težka deviza! Vseskozi profit, trenuten denarni profit neodgovornosti. Čim več izvleči iz vložnega kapitala, ne glede na neizbežne posledice!

Čistilne naprave, to je pravzaprav pojem, ne resnica. Ali so nezadostne, neustrezne, ali jih sploh ni. Drage so. Kolikor dražje, toliko manj profita, toliko manj brezskrbnosti danes. Zrak v mestih! Kako bi ga lahko temeljiteje pokvarili!? Dnevno merimo nezdrave količine v njem in sproti ugotavljamo, če sploh lahko še živimo!

V okolico industrijskih središč



Za ptice, gozdarjeve zaveznike v boju proti mrčesu, skrbimo zlasti pozimi.

Foto: J. P.

Foto: A. S.

spadajo tudi zajezitve rek. Take akumulacije vode ustvarjajo ob določenih vremenskih pogojih meglo v svojem okolju in delujejo kot strop na uhajanje in izgubljanje plinov drugam.

Potem promet. Reke, pravzaprav morje kovinskih konj izloča tisto, česar ne porabi. Vse ostaja v zraku, pada na živo; manj je kisika, hlastneje te strupe vlečemo v svoja pljuča. Ljudje omedlevajo, padajo in se zopet prebujaajo, če jim preostaja časa!

V človeka...

Ko je ta nesrečni Sapiens s svojim razumom načel ali pa že totalno pokvaril svoje okolje, ko si je nastrupil ali zastrupil vodo, zrak in zemljo, je načel ali načeljenja samega sebe. Da bi pa šlo še hitreje vse skupaj k začetemu koncu, si je omislil novo vrsto priprave prehrane: ohranjevanje že kuhane hrane v konzervah, ki se kasneje še enkrat prekuha, da se temeljiteje uničijo vitamini. Seveda je "oplemenitena" s kemikalijami za ohranitev, polepšanje, popravo okusa in vonja, pa še česa. Resnico je povedal prof. Avčin, ko je zapisal: "Človek je edino bitje, ki si hrano pred zaužitjem temeljito pokvari!"

In tako se združujejo vse sestavine celote v tragično sestavljenko vzrokov neizbežnih posledic: raka, infarkta, bolezni želodca, krvi, nerveze in še kaj. Potem se zdravi zopet strupe sstrupi, da nadene piko na "i"

Lep recept za samouničenje, ki se lahko sestavi le s "pametjo", kratkovidnostjo in nesramno profitorsko mentaliteto!

Je iz kroga uničenja še pot?

Morda; morda ne. Morje je prostrano, neskončno, toda vanj se steka vse! Gozdovi so razsežni, veliki, toda vanje skrivamo apsece. Morje in gozd dajeta kisik, življenje. Ko bosta umirala, ga ne bosta imela niti zase!

In tako prihaja počasi, korak za korakom, zanesljiv konec, če ne bo Sapiens začel drugače.

Zopet mora spoznati, da je morje vir njegovega obstoja, da so reke in potoki njegove žile. Spoznati mora, da je gozd tista moj-

strovina, ki ga dviga v duhu in rešuje v dobrinah; da je zemlja hramba njegove sile, ki ji pravimo kruh; da je zrak tisto, kar mu omogoča življenje nasploh. Razum mora zmagati, kot dostikrat v vojni; če bi vedno zmagoval, bi ne bilo sirot, bi ne bilo smrti in uničenja.

In kaj lahko postorimo prav mi v smislu mogočih danosti? Niti danes in niti čez desetletje ne bomo imeli večje vloge, kot tokrat! Ponudimo gozdove človeku na način, kot je prav. Pripelji-

mo ga v gozdove, pripovedujmo mu o njih, njih koristnosti in pomenu, ki so ga imeli včeraj, imajo danes in bodo še večjega imeli jutri.

Povejmo jim na glas, vpljmo v veter, da bo nosil besede, da se bodo od hriba zopet zlile v veter, da bodo slišali vsi in, da se bodo besede vrasle v človeka:

"Gozdovi morajo šumeti!"

Nikolaj Lapuh

JEZOVI, MLINI IN ŽAGE NA IN OB REKI RADOVNI

Morda ne ve še vsakdo, kje ima reka Radovna svoj izvir! Ob vznožju mogočnega triglavskega masiva je na severovzhodni strani dolina Krma in prav tu so prvi znaki izvira Radovne. Sicer se točnega izvira ne da določiti, ker ga, posebno v sušnih poletnih dnevih ni zaznati, ker se voda zbira v prodnatih tleh, ki so značilna za ta predel radovniške doline. Še celo v Zg. Radovni se ne da takoj zaznati rečne struge, zanimivo pa je, da stanovalci posameznih hiš samo zabijejo vodovodno cev v prodnato zemljišče in s pomočjo ročne črpalke že priteče voda skozi nastavljeno pipo.

Med Zg. in Sr. Radovno, nekje na sredini dveh vasi, pa se pojavijo večji potoki, ki pa se s potjo navzdol vedno bolj veča in vključuje vse vire vode iz levega in desnega brega svoje struge. Desna stran struge je bolj bogata z viri studencev, to je severno pobočje poključke planote, medtem ko je levi breg bolj reven s pritoki, to je pogorje Mežaklje, ki je znana po svoji notranji votlini.

Prva žaga, ki jo srečamo ob tej rečici navzdol, je "PSNAKOVA" žaga, ki je že zelo stara; ne obratuje več, ker je nihče ne obnavlja in čaka le še na propad. Škoda! V Srednji Radovni je stal "KLEMENČKOV" mlin; danes o njem ni sledu. Naj povem še to, da so še do nedavna sejali rž in ajdo, pridelek je bil sicer le en-

kratzen zaradi visoke in senčne lege. Danes rod ni več žit in tudi mlina ne. Mimogrede povedano, v Sr. Radovni že vrsto let izkopavajo kreda, njeno veljavo pa je vpeljal že pred vojno pokojni Šanca. Na Pangrčevem svetu jo je menda še vedno zadosti.

Reka teče neustavljivo vse do Sp. Radovne, kjer jo ulovi prvi jež in to rečno silo po rovu odvaja v zbiralnik nad centralo, ki poganja turbine za elektriko jeseniški železarni, ki je tudi lastnica te centrale. Ta jež pa je svoj čas dovajal vodo tudi v talilnico rude, ki je bila nekoč v Radovni. Temelji te talilnice so še vidni, prerašča pa jih mahovje in srobot. No, v tej Radovni je bila (ne vem, morda je še) "LIPNIKARJEVA" žaga, ki pa ni dobivala pogonske moči od reke Radovne, pač od stalnega in močnega izvira izpod Krištanov (Poključka).

Drugi ulov te rečne sile je v Kričnici pri Gorjah. To je "ŽAGARJEV" jež, ki odvaja vodo po odprtih rakah v "Žagarjevo" žago in mlin. Ta žaga je bila ena prvih na gorjanskem območju in je stare preko 300 let. Postavili so jo blejski baroni in je razrezovala les iz poključskih gozdov za blejski ministerial. Žaga z občasnimi obnovami, obratuje še danes. Mlinski kamni, ki so nekoč kloktali noč in dan, so utihnili.

Tretji jez na tej reki je v Grabču. Ta jez je odvajal vodo za "MLINARJEV" mlin in žago na eni strani, na drugi pa za STROJEVO" kovačnico (Fržine) in "ROKOV" mlin. Žaga pri Mlinarju sicer ni v pogonu, je pa še v dobrem stanju, mlin pa je tudi zastal pred nekaj leti, ko je umrl gospodar Viktor Kozelj. Stroj je kovačnica, ki je bila sicer pod spomeniškim varstvom, se je pred dvema-tremi leti sesula, le veliko pogonsko kolo s stolpom še stoji, medtem ko pa je Rokov mlin že zdavnaj utihnil. Ta jez, ki je dobro grajen, pa po potrebi odvaja reko Radovno po rovih v Blejsko jezero. V tem Grabču imamo takoj pod mostom, še en jez, ki je odvajal vodo po rakah v veliko kovačnico in žago v Kapneku. Sicer ni več ne kovačnice in ne žage, samo temelji so še neme priče tej mali industriji in nekdanjemu gospodarstvu. Zadnji lastniki pa so bili Balohovi baroni.

No, in že smo v Mevkšu. Tu nalletimo na "KOMARJEV" jez, ki je in še poganja žago, svoj čas pa je tudi mlin. Pri Komarju voda ne poganja neposredno ustreznakolesa kot prvotno, pač pa je že gospodar Jože preuredil tako, da voda poganja turbino, le ta pa posreduje potreben električni tok za pogon tračne žage. Tudi mlin je preuredil v valjni, toda ta ne obratuje več in tudi žaga le občasno, za domače potrebe, gospodar Jože pa je za vedno odšel.

V vznožju hriba Zg. Lazov ob levem bregu in v vznožju strmega desnega pobočja Višelnice je bil vpet "ŽVANOV" jez v Grabnu. Ta jez je prvotno odvajal po desni strani vodo v žago in kovačnico, ki je spadala v verski sklad (to je tam, kjer stoji danes Žvanova hiša in hlev v Grabnu, prvotno se je reklo pri Matičku). To je obratovalo od leta 1830 do leta 1888, ko so vodo preusmerili po rakah na novo žago ob levem bregu reke. To je bila MEGUŠARJEVA žaga, ki so jo leta 1942 partizani požgali in od takrat ni obratovala več. Rake so razdrte, prostore pa so obnovili in danes ima tam svoj obrat ELAN iz Begunj. Ta jez pri Žvanu se je porušil leta 1963 sam. Le malo nižje je bil ROKOV jez, ki je odvajal vodo za ROKOV mlin. Jez se je tudi po-

rušil, mlin pa so preuredili v stanovanjsko stavbo.

Prišli smo do Vintgarja. Tu je zadnji jez na reki Radovni, če izvzamemo še tega pri slapu "Vintgar". Jez v Vintgarju je posredoval vodo LESKOVČEVI žagi in mlinu. Mlina že zdavnaj ni več in se ga spominjajo le še starejši ljudje, žaga pa je prenehala obratovati leta 1966. Tam, kjer je stala žaga, so iz nekdanjih leskovškovih mizarских obratov zgradili stanovanjsko stavbo, danes pa je tu sodoben obrat VEZENIN iz Bleda.

Tako, to bi bilo v kratkem vse o reki Radovni. Vsi ti jezovi, mlini in žage pa so bili grajeni pred 200 do 400 leti. Sicer so letnice v večini izgubljene ali po-

zabljene, pač pa sem iskal približne vire nastanka le-teh v knjigi Franca Gornika "Bled v fevdalni dobi", v kateri opisuje nastanek vasi in zaselkov v okolici Bleda. Takrat so bili gospodarji Bleda in njegove širše okolice prav do Bohinja škofje iz Briksna, kar nam je znano tudi iz zgodovine. Škoda je le, da se jezovi niso sproti obnavljali, saj le ti ublažujejo vodno razdiralno moč in stihijo. Da pa so mlini utihnili na gorjanskem območju, ni prav nič čudno, kajti črni ribez jih je prisilil k molku. Toda čas teče in se vrti in prav možno je, da nam bodo ti mlini še kako prav prišli, toda tudi mljarjev na žalost ni več.

Jože Ambrožič



Spomladi v gorah. - I. V.

OBČNI ZBOR DIT GOZDARSTVA BLED

Dne 19. marca 1982 je bil redni letni občni zbor DIT gozdarstva Bled, kjer se je med drugim obravnavalo delovanje društva od 27. marca 1981 do 19. marca 1982,

Ta sestavek zajema poročilo upravnega odbora, program dela za leto 1982 ter novo izvoljene člane upravnega odbora in nadzornega odbora.

Na zadnjem občnem zboru oziroma letni konferenci smo sprejeli za enoletno obdobje dosti obsežen program dela DIT, ki smo ga uresničili takole:

1. Reševanje problematike gošpodarjenja z gozdom, pospeševanje novatorstva in predvsem racionalizacij na področju gozdarstva ter izobraževanje

Za reševanje te problematike smo načrtovali tri razprave: obravnavanje območnega načrta, gojitvena problematika na GG Bled in pogoji gošpodarjenja v TOK gozdarstva Bled. Pripravili nismo nobene. Smo pač taki, da veliko govorimo in premalo naredimo. Sape nam zmanjka pri konkretnih delih. Ni dovolj samo ideja, kajti ideja se mora preveriti v življenju, sicer nam tudi najboljša ideja nič ne pomaga.

Predvsem z namenom pospeševanja racionalizacij smo pripravili anketni list o možnih racionalizacijah v gozdarstvu. S tem smo nudili možnost slehernemu članu, da napiše predloge za boljše delo oziroma opozori na napake. Prejeli smo 17 izpolnjenih listov. Na večini listov so bili napisani predlogi oziroma opisane nepravilnosti, ki jih delamo. Predloge oziroma opisane nepravilnosti smo uporabili kot osnovo za razpravo. Razprava je bila živahna, sklep pa je bil, da predloge oziroma opisane nepravilnosti posredujemo delavcem, ki se s temi problemi ukvarjajo. Na upravnem odboru smo ugotovili, da je anketa z razpravo dosegla pozitiven učinek in da naj tudi v bodoče izvajamo podobne akcije.

Na področju izobraževanja je bilo delo uspešnejše, saj pri tem

le čakamo, kaj nam bo kdo povedal, prizadevanje je mnogo manjše kot pri pripravi anket, posvetovanj in razprav. To potrjuje naša pasivnost. Dogajanja le še spremljamo, nanje pa zaradi naše lagodnosti ne vplivamo.

Z namenom seznanjanja naših članov z delom v gozdni drevesnici smo si ogledali drevesnico v Mengšu. Pobljše smo si ogledali majhen kolektiv, ki zavzeto dela in premaguje najrazličnejše težave, pri tem pa ima, po njihovi razlagi, stalno pravo mero razsodnosti pri odločitvah: kaj je za našo družbo koristnejše.

Poučen in zanimiv je bil tudi ogled arboretuma v Volčjem potoku. Tudi za področje parkov, ohranjanja zanimivega drevja, posebno pa za zanimivih drevesnih vrst smo gozdarji premalo pozorni. Ogled arboretuma je bil namenjen predvsem temu, da tudi na našem področju, ob robu vasi, naselij, starih graščin, po naših močeh skušamo sodelovati pri sprejemanju odločitev o usodi eksotičnega drevja, ki tam raste.

Organizirali smo pohod skozi rezervat Malo Pišnico z ogledom enega najstarejših macesnov v Sloveniji. Za gozdarje je Mala Pišnica kot gozdni rezervat še posebej zanimiva, čeprav nam število udeležencev pohoda tega ne potrjuje.

Da bi iz vrst naših članov pridobili čim več navdušencev za popotništvo, je društvo organiziralo pohod po delu evropske peš poti E 6 - poti Milana Ciglarja. Popotništvo ni namenjeno le nabiranju kondicije ali telesni sprostitvi, ampak podrobnemu spoznavanju krajev skozi katere ta peš pot vodi.

Organizirali smo dve predavanji: prvo: Funkcije in vsebina dela vodilnih strokovnih kadrov in drugo: Gozdarstvo Poljske. Obe predavanji sta bili zanimivi in koristni, škoda je le to, da je bila udeležba vsaj na zadnjem skoraj porazna.

K izobraževanju sodita tudi ekskurziji. Ogledali smo si lesni sejem v Celovcu, kar je postala

že tradicionalna naloga društva inženirjev in tehnikov. Organizirali pa smo tudi tridnevno ekskurzijo v Pounje, kamor so nas povabili tamkajšnji gozdarji, ki so imeli pred leti ekskurzijo na našem področju. Poleg gozdarstva smo si ogledali tudi spomenike iz NOB.

2. Popularizacija gozdarstva

Sodelovali smo pri organizaciji in izvedbi tekmovanja gozdarjev, kmetov in voznikov tovornjakov.

Diapozitive, ki jih ima DIT kot pripomoček za predavanja o gozdarstvu po osnovnih šolah, smo v preteklem letu kar pridno uporabljali. Premalo pa sodelujemo pri ekskurziji učencev v gozd.

3. Varstvo okolja

Nedvomno se mora naše društvo stalno zavzemati za ohranitev zdravega okolja. Zato smo pred leti hoteli ugotoviti stanje onesnaženosti zraka na osnovi lišajev. To nam pa kljub dvakrat podaljšanemu obdobju in prošnjam ni uspelo. Premalo je podatkov, da bi lahko za naše območje predstavili stanje onesnaženosti zraka, kar nam bo čez 10 ali več let zanesljivo žal.

Ugotavljanje dreves-spomenikov pa je postala naša stalna naloga, čeprav jo v preteklem letu nismo najbolj zavzeto izpolnjevali.

4. Poživitev kulture

Za zaključek občnega zbora smo povabili igralca Zlatka Šugmana, da nam je predstavil monodramo Direktni prenos. Na to prireditelje smo vabili vse člane sindikata GG Bled. S tem želimo delno popestriti tudi kulturno življenje v našem kolektivu.

Izvajanje vseh del društva inženirjev in tehnikov smo sproti objavljali v Presekah in tako seznanjali z našim delom ostale članke kolektiva.

Zdi se, kot da nimamo prave voľje za delo v popoldanskem času, kar nam dokazuje skromna udeležba v preteklem letu.

Sodelovanje našega društva z Zvezo je dobra. Lani smo sodelovali pri organizaciji in izvedbi posvetovanja ZIT, ki je bilo na Bledu na temo: Dolgoročne razvojne usmeritve gozdarstva in lesarstva Slovenije, čeprav je bila udeležba naših članov skromna.

Nedvomno bo v bodoče potrebno več zavzetosti za boljše in uspešnejše delo društva in s tem prispevati k boljšemu gospodarjenju z gozdovi.

Upravni odbor gozdarstva Bled je na deveti seji dne 29. decembra 1981 pripravil predlog načrta del za leto 1982.

Pri sestavi načrta smo upoštevali namen in naloge društva, ki so opisane v 8. členu pravilnika društva inženirjev in tehnikov gozdarstva Bled. Zato smo v načrt uvrstili:

1. Obravnavanje problematike gospodarjenja z gozdovi, pospeševanje novatorstva in predvsem racionalizacijo na področju gozdarstva in izobraževanja

2. Popularizacija gozdarstva

3. Varstvo okolja.

1. Obravnavanje problematike gospodarjenja z gozdovi, pospeševanje novatorstva ter izobraževanje

Za obravnavanje problematike gospodarjenja z gozdovi bomo pri pravili:

- pogoji gospodarjenja v TOK gozdarstva Bled
- obravnava območnega načrta
- problematika gojenja gozdov pri GG Bled.

Razprave so aktualne in jih bodo pripravili sodelavci iz sektorja za urejanje gozdov in sodelavci v TOK.

Pospeševanje novatorstva in predvsem racionalizacij

Sestavili smo vprašalnik in ga poslali vsem članom DIT v izpolnitev. Iz odgovorov smo želeli poizvedeti o možnih racionalizacijah pri našem delu. Odgovore smo uredili in jih uporabili kot izhodišče za razpravo o racionalizaciji dela.

Tudi z izobraževanjem članov bomo nadaljevali. Organizirali bo -

mo strokovna predavanja in strokovno ekurzijo ter ogled lesnega sejma v Celovcu.

2. Popularizacija gozdarstva

Kot že tradicionalno bomo tudi v letu 1982 skupaj z osnovno organizacijo sindikata GG Bled izvedli tekmovanje gozdnih delavcev in kmetov.

Bolje kot doslej se moramo angažirati pri vzgoji osnovnošolske mladine in vsak mentor mora ponovno vzpostaviti povezavo z osnovno šolo ter organizirati vsaj eno ekurzijo ali predavanja o gozdu.

Delovne organizacije pa moramo ponovno opozoriti in jim nuditi strokovno vodstvo na gozdni učni poti v Radovljici.

3. Varstvo okolja

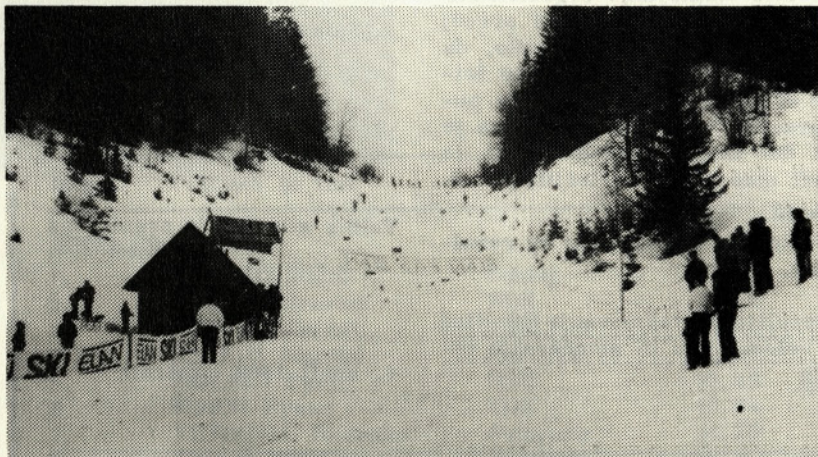
Ugotavljanje dreves-spomenikov je postala stalna naloga, zato jo bomo gojili tudi v bodoče. Vendar moramo v letu 1982 rekapitulirati dosedanje ugotovitve in jih objaviti v internem glasilu. V upravni odbor DIT gozdarstva Bled so bili izvoljeni:

1. Mertelj Alojz, Jesenice
2. Smukavec Anton, Bohinj
3. Černigoj Cveto, Pokljuka
4. Ahačič Marjan, Radovljica
5. Toman Valentin, Bled
6. Remec Franc, Bled
7. Lakota Peter, Bled

V nadzorni odbor pa:

1. Fabjan Niko
2. Klinar Andrej
3. Vidic Ferdo.

M. Č.



Pred pričetkom - Foto: J.S.



Kjer je kaj dobrega je gneča.

Foto: J.P.

SINDIKALNO PRVENSTVO GG V VELESALOMU IN TEKIH NA ZATRNIKU

V nedeljo, 4. 4. je bilo na Zatrniku tekmovanje v veleslalomu in tekih. Organizirali so jih člani OOS Avtopark in OOS TOK.

Kljub poznemu terminu se je tekmovanja udeležilo kar precej članov OOS. Sama organizacija tekem je bila zelo dobra, vendar pa bi bilo boljše, da bi bilo drugo leto tekmovanje organizirano v zimskem času, kajti precej članov sindikata je izjavilo, da se že pripravljajo za razne letne športe in da so smuči že popravili. Veliko smučarjev pa je ta dan imelo vojaške vaje in se tudi niso mogli udeležiti tekmovanja.

Na koncu pa preglejmo še rezultate.

Rezultati X. tekmovanja GG Bled v veleslalomu in smučarskih tekih



Velika strmina je premagana
Foto: J. S.

4. april 1982 - Zatrnik

Mesto	Príimek in ime	TOZD	čas
Veleslalom -			
1.	TC	DSSS	25.58
2.	ST.	Avtopark	26.53
3.	BE	Pokljuka	26.85
4.	SM	TOK	27.89
5.	KR	Gradbena	28.86
6.	PE	DSSS	35.10
7.	ZA	Gradbena	41.11

Prijavljenih

Cicibanke:

1.	KUNSTELJ Mateja	Bohinj	24.44
2.	SMOLEJ Jernejka	TOK	27.27
3.	URH Andrejka	Pokljuka	27.32
4.	PRETNAR Jerca	Pokljuka	1:05.09

Prijavljenih 5 cicibank.

Ženske:

1.	PRETNAR Jelka	TOK	1:15.48
----	---------------	-----	---------

Prijavljeni 2 tekmovalki.

Prva seja predsedstva OK ZRVS
Radovljica

V četrtek, 25. 2. 1982 je bila v Radovljici prva seja novoizvoljenega predsedstva občinske konference ZRVS Radovljica. Predsedstvo je imenovalo pet komisij in sicer: komisijo za idejnopolitično delo in obrambno samozaščitno usposabljanje članstva, komisijo za splošno ljudsko obrambo in družbeno samozaščito ter druge družbene aktivnosti, komisijo za organizacijsko kadrovske zadeve, komisijo za informativno propagandno dejavnost in komisijo za organiziranje in izvedbo proslav, prireditev in tekmovanj. Na seji so se dogovorili za program dela za letošnje prvo polletje.

V mesecu marcu bodo sklicali na posvet predsednike krajevnih organizacij ZRVS, da se bodo dogovorili o realizaciji nalog iz programa dela komisij za leto 1982, politični aktivnosti članstva in analizirali akcijo "Našo obrambo v vsako družino". V začetku aprila bo posvet tajnikov KO ZRVS, da se bodo dogovorili o vodenju administracije po krajevnih organizacijah, ažurirali članstvo in se dogovorili o enotnem pošiljanju poročil.

V mesecu aprilu so se sestale vse komisije, da so izdelale podrobne načrte za izvršitev nalog iz letnega načrta dela. V mesecu maju bo predsedstvo sklicalo zbor članstva, na katerem bo general Rudolf Hribernik-Svarun predaval o izkušnjah iz NOB v splošnem ljudskem odporu. Na zboru bodo pokazali še nekaj sodobnega orožja, katerega lansko leto še niso imeli. V mesecu maju bodo organizirali tudi predavanja po krajevnih organizacijah: protidiverzantsko in protiterroristično delovanje v SLO in DS s prikazom filma in okupacijski sistem v sodobnih razmerah. V petek, 28. maja bodo organizirali partizanski tabor "heroj Tonček" za učence in učenke sedmih razredov osnovnih šol radovljiske občine.

Na seji so se dogovorili, da bo občinska konferenca plačala stroške za uspešno opravljene vzgojno-izobraževalne akcije v krajevnih organizacijah, denar od članarine, letna je 60 dinarjev, in iz drugih virov pa naj bi porabile krajevne organizacije za nabavo praporov KO ZRVS.

Ciril Rozman

KADROVSKE SPREMEMBE

V februarju:

Prišli:
VERDNIK LIDIJA
TOK oe Radovljica

V marcu:

Prišli:
OSOVNIKAR Ivan
TOZD Avtoprevoznništvo

MILINOVIČ Frano
TOZD Gradbeništvo

ANDRIJEVIČ Stipe
TOZD Gradbeništvo

KUNCE Ivan
TOZD Gradbeništvo

JUKIČ Tomo
TOZD Gradbeništvo

JUKIČ Omer
TOZD Gradbeništvo

AKMADŽIČ Mate
TOZD Gradbeništvo

Moški nad 45 let:

1.	OGRIŠ Kristl	Pokljuka	40.01
2.	ROŽIČ Jaka	Pokljuka	45.36
3.	ZORČ Franc	Pokljuka	50.80
4.	BRANC Vilj	DSSS	56.93

Prijavljeno 6 tekmovalcev.

Moški 41 - 45 let:

1.	ČERNIGOJ Cveto	Pokljuka	1:14.59
----	----------------	----------	---------

Prijavljen 1 tekmovalec.

Moški 31-40 let:

1.	ŠOLAR Zvone	DSSS	36.61
2.	KUNČIČ Franc	TOK	39.50
3.	SILIČ Zdravko	DSSS	40.43
4.	TORKAR Miha	DSSS	41.69
5.	KREIGHER Metod	Gradbena	41.75
6.	KUNSTELJ Štefan	Bohinj	41.76
7.	SOKLIČ Darko	Avtopark	43.49
8.	ZALOKAR Slavko	Gradbena	45.04
9.	TOLAR Pavel	Pokljuka	48.02
10.	OSOLNIKAR Ivan	Avtopark	53.47

Prijavljeno 11 tekmovalcev.

Mesto	Preimek in ime	TOZD	čas
-------	----------------	------	-----

Moški do 30 let:

1.	MLEKUŠ Baldi	Bohinj	36.40
2.	CESAR Zdravko	TOK	36.41
3.	SMOLEJ Jernej	TOK	36.66
4.	ŠTRAUS Marjan	Pokljuka	36.99
5.	KOKALJ Feri	DSSS	38.29
6.	ŠIMON Franc	TOK	43.54
7.	VUKOVIČ Radenko	Avtopark	44.02
8.	KRIVIČ Mustafa	Avtopark	44.42
9.	PLEMELJ Uroš	Avtopark	45.97
10.	KOBAL Drago	Avtopark	46.53

Prijavljeno 16 tekmovalcev.

Mlajši pionirji:

1.	ZALOKAR Rado	Gradbena	41.49
2.	URH Matjaž	Pokljuka	42.75
3.	BOLČINA Marko	Gradbena	43.76
4.	BEZNIK Srečko	Pokljuka	47.01
5.	POLANC Aleš	Pokljuka	49.99
6.	LANGUS Niko	Pokljuka	1:01.33

Prijavljeno 7 tekmovalcev.

Mlajše pionirke:

1.	MARKEŽ Barbka	Pokljuka	56.58
2.	ČUDEN Jelka	Pokljuka	1:04.54

Prijavljeni 2 tekmovalki.

Starejše pionirke:

1.	KLINAR Barbka	Gradbena	41.16
----	---------------	----------	-------

Prijavljene 4 tekmovalke.

Starejši pionirji:

1.	BEZNIK Rajko	Pokljuka	40.64
2.	KRIVIČ Rudi	Avtopark	40.88
3.	LANGUS Janez	Pokljuka	41.03
4.	STARE Roman	Pokljuka	41.63
5.	PANČUR Rok	TOK	41.70
6.	MARKEŽ Jani	Pokljuka	43.45
7.	STARE Franci	Pokljuka	44.08
8.	VAMPELJ Peter	Avtopark	44.19
9.	PETKOŠ Igor	DSSS	47.92

Prijavljeno 17 tekmovalcev.

SMUČARSKI TEKI

Mlajše pionirke:

1.	KUNSTELJ Mateja	Bohinj	10:56,4
----	-----------------	--------	---------

Ženske:

1.	PANČUR Marjana	TOK	14:07,8
----	----------------	-----	---------

Moški nad 35 let:

1.	ROŽIČ Jaka	Pokljuka	7:00.0
2.	KUNSTELJ Štefan	Bohinj	7:55.7
3.	JEKLER Ivan	Pokljuka	8:23.4
4.	SKUMAVEC Jože	DSSS	9:24.5
5.	PODLOGAR Jože	Pokljuka	9:40.5

Mesto	Priimek in ime	TOZD	Č a s
-------	----------------	------	-------

Moški do 35 let:

1.	BOŠKOVSKI Drago	Pokljuka	7:39.9
2.	KUNČIČ Franc	TOK	8:11.2
3.	ŠOLAR Zvone	DSSS	8:17.5

EKIPNA UVRSTITEV (VSL + TEKI)

1.	TOZD Gozdarstvo Pokljuka (Ogris 60, Černigoj 60, Tolar 33, Štraus 43, Rožič 60, Boškovski 60)	316 točk
2.	TOK Gozdarstvo Bled (Pretnar 60, Kunčič 50, Cesar 50, Smolej 45, Pančur 60, Kunčič 50)	315 točk
3.	Delovna skupnost skupnih služb (Branc 43, Šolar 60, Silič 45, Ko- kalj 41, Skumavec 43, Šolar 45)	277 točk
4.	TOZD Gozdarstvo Bohinj (Kunstelj 39, Mlekuš 60, Kunstelj 50)	149 točk
5.	TOZD Gozdno avtoprevoznitvo in de- lavnice (Soklič 37, Osolnikar 31, Vujkovič 37, Krivič 35)	140 točk
6.	TOZD Gozdno gradbeništvo (Kreigher 41, Zalokar 35)	76 točk

ČRNKO Štefan
TOZD Gradbeništvo

ŽLEBIČ Jože
TOZD Gradbeništvo

ČRNKO Jožef
TOZD Gradbeništvo

ABDIJANOVIČ Šeflk
TOZD Gradbeništvo

KOVAČIČ Ivan
TOZD Gradbeništvo

CERGOLJ Franc
Delovna skupnost skupnih služb

MALIVOJEVIČ Nedeljko
TOK oe Radovljica

LIČEF Slavko
TOZD Gozdarstvo Pokljuka

JAKOPIČ Anton
TOZD Gozdarstvo Pokljuka

V aprilu:

Odšli:
GRGIČ Pejo
TOZD gozdarstvo Bohinj
- odhod v JLA

MARTIČ Vinko
TOZD gozdarstvo Bohinj
- samovoljno

BUČIČ Marko
TOZD gozdarstvo Bohinj
- umrl

Premeščeni:
KOKALJ Ferdinand iz DS SS
na TOK oe Radovljica

Število zaposlenih po TOZD:

TOZD gozdarstvo Bohinj	81
TOZD gozdarstvo Pokljuka	97
TOZD gozdarstvo Jesenice	59
TOK Bled	63
TOZD gozdno gradbeništvo	52
TOZD gozdno avtoprevozn.	58
DS SS	58
SKUPAJ GG BLED	468

Ivica Lah

NAGRADNA KRIZANKA

Na zadnji strani je objavljena na-
gradna križanka. Rešitve pošljite
uredništvu do 15. maja 1982.
Pravilne rešitve bomo žrebali in
prve tri nagradili s knjižnimi na-
gradami.

NAGRADNA KRIŽANKA

				ŽVEPLO	IVER	LATA	OS. ZAIHEK	MESTO V BIH	DUŠIK	OS. ZAIHEK	SESTAVIL A. V.
											MINER. VODA
				ODPADLO ŽELEZO					NOVI SAD PLIT. POS. ZA MLEKO		
				STEKLA-STA PŘEVLEKA						RIM. 50 ČUVAR ČREDE	
				SILVO ERŽEN			STARA CUNJA				
				KRISTA LAH			LETHI POSEK RIM. 500				
FOSFOR	ZVRST GLASBE	TELUR	ORGAN VIDA	MEDMET PRIGAN. TEL. POS. KODBA				OS. ZAIHEK			
DEL MOTORJA								INDUSTR. TEHN. NAPRAV			
GRADB. MATERIAL								AMER. OBVEŠČ. SLUŽBA			
ŽELEZO		OS. ZAIHEK						100 M ²			
GLASBENI INSTR.		NEPROFESIONALC						SELEN			
			AJD PLAN. DRUŠTVO OZH. OBČ. FILMA			ŠOP PREJE		MESTO NA NIZOZEM	VSE V REDU		
VRSTA AMER. OVCE				SITO FLUOR							IN TAKO DALJE
10. ČRKA	PRIRODNA SMOLA PRVA Ž.							GORSKI RES. COLN JURE LAPAJNE			
VELIKO REŠETO				TRG. PODJETJE 10. ČRKA					MESTO NA ŠVEDSKEM		
RIM. POZDRAV			VEZNIK ČRNILO			PRIZN. DOMAČE ANTENE					
ZGORNJI DEL STOPALA				IVO NALIČ-NOVI				LUDVIK LEVICAR			GG BLED
JOD	MOŠKI GLAS	TOV. V KRANJU AVS. SHUČ. HANS						SREDIŠČE VRTENJA MOTORNO OLJE			ŠIBA Z VRVICO
TROPСКА VRSTA DREVJA							KEM. SIM. ZA ŽVEPLO		EMIL BAJT UČENJE		
ŽENSKO IME	STAR SLOVAN 6 ČRKA						ZNAMKA AVTOMOBILA				