



Po razstavah



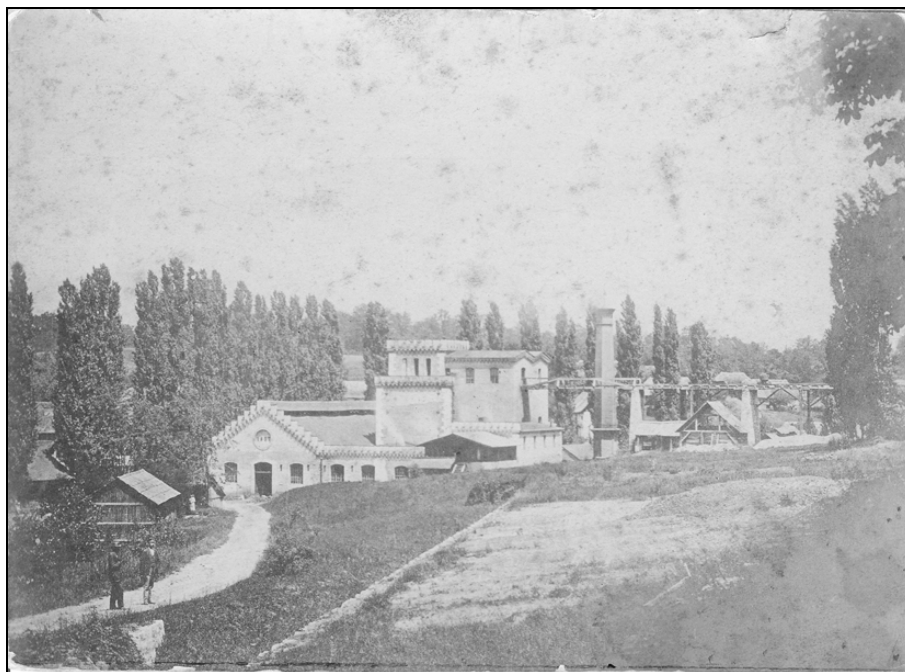
Muzej rudnika rjavega premoga Kanižarica

Iskanje premoga se je na območju današnje Bele krajine pričelo pozneje kot drugje po ozemlju današnje Slovenije. Premog je našel Martin Mahin leta 1838 in nato dobil dovoljenje za izkopavanje. Ker pa ta niso obrodila zelenih rezultatov, so za dobrih deset let prenehali z nadaljnjim iskanjem in izkoriščanjem. Do ponovnih raziskovanj je prišlo v letu 1850, ko je bilo ugotovljeno, da premogišče v Kanižarici hrani zaloge v višini 15 milijonov ton.

Izkoriščanje premoga je postalo zanimivo po letu 1856, ko je avstrijski podjetnik Franz Ritter von Fridau postavil železarno v Gradcu v Beli krajini in je potreboval lahko dosegljiv premog za njeno obratovanje. Premogovnik v Kanižarici je nastal leto po-

zneje, 1857, ko je Fridau pridobil vsa dovoljenja in pričel z izkopavanjem. Začetni izkop je bil majhen, saj je premog potrebovala le železarna v Gradcu. Že po letu 1870 je železarna pričela doživljati težke čase, dokončno pa je propadla, skupaj s celotnim podjetjem Ritter von Fridau, leta 1882. Tedaj je njeno celotno premoženje kupilo podjetje Oesterreichische Alpine Montangesellschaft, ki je prenehalo z izkopavanjem premoga za kar 40 let.

Delo v rudniku se je ponovno pričelo leta 1922. Tedaj je rudnik kupila novo nastala Rudarska družba Belokrajina, ki je prevzela obstoječe objekte v zelo slabem stanju in pričela povečevati izkop premoga. Leta 1923 so izkopali le 90 ton, v letu 1924 so dosegli 1.030 ton, leta 1925 pa že 4.270 ton premoga. Pod njihovim lastništvom se je premogovnik počasi razvijal, dokler ga ni leta 1930 prevzela družba Andrija Jakil d.d. s sedežem pri rud-



Obrat podjetja Franz Ritter von Friedau, postavljen leta 1856. V času postavitve je spadal med modernejše Kranjske železarske obrate, vendar se je zaradi prometne izolacije in slabega poslovanja zaprl skupaj z ostalimi podjetji von Fridaua leta 1882 (original hrani Belokranjski muzej Metlika).



Italijanska vojska je po okupaciji Bele krajine v aprilu 1941 na stavbo stare separacije nastavila večji napis DUCE DUCE DUCE! (original hrani Franc Klevišar).

niku Krmelj na Dolenjskem. V času med 1930 in 1941 se je premogovnik Kanižarica pričel naglo razvijati in modernizirati. Pod novimi lastniki so nastali novi rudniški objekti, znatno se je povečal tudi izkop premoga. Nadaljnji razvoj rudnika sta prekinili druga svetovna vojna in italijanska okupacija ozemlja Bele krajine. Izkopavanje premoga se je pod italijansko okupacijo nadaljevalo, zato je bil premogovnik na udaru partizanskih sil. Ključni partizanski napad se je zgodil 21. septembra 1942, ko

je bila uničena vrsta rudniških objektov in je bilo s tem zaustavljeno delo v rudniku. Po kapitulaciji Italije 8. septembra 1943 je v Beli krajini nastalo prvo osvobojeno ozemlje s Črnomljem, »Malo Moskvo«, kot središčem nove oblasti. Partizanska oblast si je poskušala čimprej zagotoviti zadostno količino premoga, zato je prišlo do obnove rudnika in ponovne vzpostavitve izkopavanja. Kanižarica, ki je pričela obratovati leta 1944, je tako bila prvi partizanski rudnik.



V avgustu 1997 je bila porušena zgradba separacije v premogovniku Kanižarica (foto: Jože Malešič).

Po koncu 2. svetovne vojne se je delo v premogovniku nadaljevalo, vendar je bil rudnik v slabem stanju, brez moderne opreme. Domnevalo se je tudi, da so v Kanižarici premajhne zaloge premoga za nadaljevanje dela. Nove geološke raziskave v letih 1946–1947 pa so pokazale drugačno sliko zalog premoga, kar je oblasti prepričalo v koristnost investicije v premogovnik Kanižarica. V letih 1958–1963 je prišlo do kapitalne rekonstrukcije rudnika, v sklopu katere so nastali novi rudniški objekti, izvedena pa je bila tudi modernizacija izkopavanja z nabavo modernejše opreme in spremembo načinov dela v rovu. Sledilo je naglo povečevanje količine izkopane premoga, ki je leta 1967 prvič presegla 100.000 ton. Izkop je stalno naraščal vse do leta 1976, ko je prišlo do velikega vdora vode, ki je za eno leto onemogočil normalno delo v rudniku. Po poplavljeni sanaciji rudnika leta 1977 se je delo nadaljevalo in redno presegalo letno produkcijo 100.000 ton. Vse do leta 1990 in poznejšega razpada SFR Jugoslavije je premogovnik Kanižarica deloval kot eden izmed najpomembnejših gospodarskih subjektov v Beli krajini. Leta 1990 je bil sprejet odlok vlade Republike Slovenije o zapiranju manjših rudnikov, čemur je sledilo načrtno zmanjševanje izkopa premoga in leta 1997 tudi dokončno zaprtje premogovnika Kanižarica.

Ideja postavitve muzeja oziroma muzejske zbirke, ki bi prikazovala 150-letno rudarsko tradicijo Bele krajine, se je porodila že ob zapiranju rudnika leta 1997. Vendar je zaradi vrste administrativnih in ostalih težav odprtje počakalo vse do leta 2010, ko smo v mesecu juniju odprli Muzej rudnika rjavega premoga Kanižarica. Financiranje ureditve razstavnih prostorov in postavitve zbirke sta prevzela Javni sklad Republike Slovenije za kulturne dejavnosti in Občina Črnomelj.



Muzej sestavljajo tri celote: muzejska zbirka, izvozni stolp in umetni rov. Muzejsko zbirko tvorijo štiri vsebinske celote. V prvi sta predstavljena geološka zgodovina Bele krajine in nastanek premoga v kanižarski premogovniški kadunji, avtorja tega dela sta doc. dr. Boštjan Rožič in Rok Brajkovič, študent geologije. V drugem delu je predstavljena zgodovina rudnika v dveh sklopih, prvem, ki zajema leta 1857–1941, in drugem, ki predstavi obdobje 1941–1997. V tretjem delu obiskovalec spozna delo in proces pridobivanja premoga, v četrtem delu pa kulturno in družabno življenje ob rudniku. Avtor teh treh delov razstave je Janez Weiss. Pri izvoznem stolpu, ki je ohranjen v originalni podobi, se obiskovalec spusti v umetni rov, kjer v primerni temi rova spozna težavno in nevarno delo v premogovniku. Muzejska zbirka seveda še ni zaključena in upamo, da jo bomo v naslednjih letih še dopolnili. Kljub temu že v sedanjih obliki primerno predstavlja 150-letno tradicijo premogovništva v Beli krajini.

Janez Weiss