

benih predmetov. Zadošča le domača proizvodnja krompirja, mesa, mleka in mlečnih izdelkov. To potrjuje tudi primerjava agrarne proizvodnje s Slovenijo in Ljubljanskim okrajem, ki je v Medvodah pod povprečjem Slovenije, vendar v mnogočem nekaj nad povprečjem okraja. Perspektivno bi kazalo pospeševati živinorejo in tudi preusmeriti poljedelstvo od polikulturalnega obdelovanja na krmne rastline.

Mnogo manj prihaja do izraza urbanski značaj Medvod pri družbenih funkcijah, kot upravi, šolstvu, zdravstvu in kulturi. Pri tem ima pomembno vlogo že lega Medvod med dvema, oziroma celo tremi močnejšimi centri: Ljubljano, Kranjem in Škofjo Loko, ki zaradi velike bližine zavirajo razvoj nekaterih dejavnosti. Šele močnejša koncentracija prebivalstva v Medvodah bo dajala potrebo po teh ustanovah.

Šolstvo je v Medvodah posebno pereč problem. To je povsem razumljivo, saj so se Medvode razvile šele v zadnji dobi in tako še danes kažejo vse znake mladega, nesistematično urejenega naselja. Pomembnejšo kulturno vlogo je že od nekdaj imela sosednja Preska, kjer so osnovna šola, nižja gimnazija in glasbena šola. Poleg te so še osnovne šole na Sori, v Zg. Pirničah in Topolu. Zaradi naglega razvoja Medvod bo nujno potrebna nova šola, ki bo prevzela vlogo centralne šolske ustanove za to področje. Tudi za vzgojo predšolskih otrok je bilo do sedaj prav malo storjenega. V Medvodah je le manjši otroški vrtec, ki sprejme lahko le 40% otrok v starosti od 4 do 6 let. Od specialnih šol je za Medvode pomembna gasilska šola LRS.

Medvode so pomembna prometna postojanka. Vedno večji je tovarni, osebni kot tudi tranzitni

promet. Za tovarni promet v Medvodah je značilno, da po količini in teži uvoz presega izvoz. Vzrok za to moramo iskati v industriji, ki potrebuje surovine in pogonski material. Za večino industrije tega kraja je značilno, da ni nastala ob razpoložljivih surovinah, temveč ob ceneni delovni sili, ugodni prometni poti in vodni energiji. V izvozu prevladuje poleg industrijskih proizvodov predvsem les, ki ga izvažajo iz bogatih bukovih gozdov v neposredni okolici. V cestnem prometu se kaže tranzitna vloga Medvod z odcepi za Škofjo Loko preko Preske in Sore, dalje proti Smledniku, Kamniku in vzporedno cesto čez Pirniče v Tacen. V strukturi cestnega prometa prevladujejo poleg osebnih avtomobilov tovornjaki in kolesarji. Cestni promet vsako leto naglo narašča in tako dosedanja tranzitna cesta postaja preozka.

Današnji tačni načrt Medvod kaže vse razvojne faze naselja, ki se je spočetka razvijalo počasi, v najnovejšem času pa zelo naglo. Naselje nima izrazitega starega jedra. Še najgosteje so Medvode zazidane ob prehodu preko Sore, od koder se je naselje širilo ob cesti proti severu in Svetju in na jug proti železniški postaji. Gradili so se predvsem industrijski objekti, veliko manj stanovanja, skoraj nič pa ni bilo zgrajenih ostalih družbenih objektov (šole, otroški vrtec, kulturni dom, trgovine, lokali za obrt in podobno). Vse to zahteva načrtno ureditev Medvod, ki bo dala osnove za pravilno in sistematično rast naselja. Pri tem moramo upoštevati vse elemente, ki jih zahteva urbana aglomeracija za svojo zdravo notranjo strukturo, kakor tudi za vlogo, ki jo naj ima kot upravno, kulturno, trgovsko in gospodarsko središče svojega področja.

Ivan Gams

Nekaj vtisov z ekskurzije po Črni gori

I

Če bi se organizatorji V. kongresa držali samo metodičnih načel, bi nas prvi dan ekskurzije popeljali na Cetinje in Lovćen, skratka, v katunsko nahijo, ki je zavzemala skoraj polovico Črne gore, saj so bile robne Riješka, Crmniška in Lešanska nahija majhne. Tu v gorah je nastalo ime Črna gora, od tu so se razlila črnogorska plemena po vsej današnji Črni gori in preko nje, tu je zibelka črnogorske nacionalne in državljanske zavesti in države.

Odkar smo v večernih urah predzadnji dan ekskurzij z očmi preleteli katunsko oblast z Lovćena, mislim, da bolj razumem črnogorsko zgodovino. Zato, ker bolj poznam naravo. Pogosto ponavljani vzklik nekega tujca pri razgledovanju z Lovćena „Bognasvaruj, saj smo nekje na mesecu“, in črnogorsko rečenico „Črna gora je vso Jugoslavijo naselila, a sama ostala prazna“, zdaj

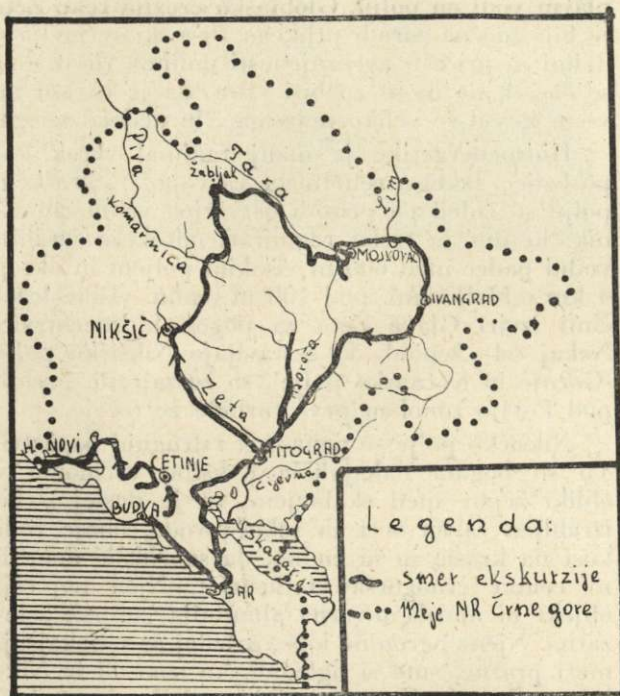
manj odklanjam kot golo črnogorsko leporečje, ki ljubi krepke izraze in kontraste.

Z Lovćenom smo imeli srečo, srečo z vremenom in z avtobusi, ki so nas po ozkih serpentinah pripeljali kakih 60 m pod Jezerski vrh, od koder je bil le še streljaj poti do grobnice Petra Petrovića Njegoša, ki je, kot je menda redko kje, verski, kulturni in politični prvak v enem in ki bo dobil kmalu na vrhu še en, grandiozen Meštrovićev spomenik. Dovolj večerne svetlobe je še bilo, da smo lahko spoznali značaj pokrajine. Od Zetske kotline in Nikšičkega polja do obalnih višin, povsod se je bleščal sam kamen, okamenelo morje, ki mu je burja razbrazdala površino v tisočero grebenčkov in jam brez reda in sistema. Le v večjih uvalah in vrtačah je nekaj zelenja, više v gorah nekaj sivih katunov, niže nekaj rdečih streh naselij, od katerih je daleč največje stara prestolnica Črne gore — Cetinje, ki se je

razlezla skoraj po vsem kraškem polju.

Prvo vprašanje, ki se človeku vsili, potem ko se napasejo oči, je: kako je mogla ta zemlja, bolje rečeno, to kamenje preživeti toliko črnogorskega ljudstva in čred? Kdo je kriv, da je površje, ki sprejema 3—5 m letnih padavin, brez gozda in brez sklenjenega travja? Pri nas v celinskem in alpskem podnebju že sama ruša, brez gozda, očuva prst pred izpiranjem, tu pa pomeni, kot kaže, iztrebljenje gozda ogoličenje kamenja.

Na ta opažanja se navežejo misli o črnogorski zgodovini, misli, ki so le domneva. Po Zeti carja Dušana se začne za Črno goro doba neurejenih razmer in borb med plemeni, teh pa s Turki, Albanci, Dubrovčani in Benečani. Kot povsod drugod v takih razmerah, so ljudje verjetno tudi tu bežali in se naseljevali v gorah, v katunih, pa tu za povečane črede intenzivno krčili gozd. To se je nadaljevalo v dobo, ko so si tu v gorah utrdili svobodo in je Stara Črna gora podobno kot



Srbija oziroma Šumadija devetnajstega stoletja postala pribežališče Srbov iz širokega okolja.¹ Zgoščeno prebivalstvo je iztrebilo gozd, z njim vred je izginila prst, ki je tu na krasu verjetno nikoli ni bilo na debelo, za polje primernih ravnih mest je zelo malo in kaj je ostalo prebivalstvu drugega, kot da se še bolj srdito kot prej bori za pašniške pravice ob Jadranski obali, v Zetski kotlini in v Nikšiću,² kjer sta med tem zagospo-

¹ Petar Petrović Njegoš je v „Gorskem vjencu“ v Kolu takole opisal ta beg v gore: „Sto uteče ispod sablje turske, što na vjeru pravu ne pohuli, što se ne hče u lance vezati, to se zbježa u ove planine...“

² Nikšić je bilo sprva regionalno ime, po plemenu, ki se je doselilo s katunske oblasti.

dovala beneški meščan, turški uradnik, turški obrtnik in turški ali vsaj Turkom podložni poljedelec? Slovito črnogorsko junaštvo, ki je bilo do nedavna najvišja črnogorska vrednota, ima svoje ekonomsko ozadje in črnogorska zgodovina novega veka je podobna številnim živinorejskim gorskim narodom po svetu, ki so najprej etično, kot doseljenci, nato politično, kot vojaki, osvajali podgorške ravnice, ki so nujno dopolnilo gorskemu pašništvu. Vesti o upadih črnogorskih bratstev in plemen na turške osvajače in o turških kazenskih ekspedicijah v gore, ki so bile vedno manj uspešne, odkar se je osnovala zveza plemen in so glavarji kot „jedinokupni sabor“ na pragu 18. stoletja izbrali za vodjo Danila Petrovića iz Njegušev pod Lovćenom, so vzbujale upanje in zavest zatiranih balkanskih narodov. Uspešne borbe, ko je nekaj sto črnogorskih junakov potolklo več tisočglavo turško vojsko, so vzbudile zanimanje svobodne Evrope za Črno goro, v kateri so bili konec preteklega in v začetku tega stoletja stalni poslaniki evropskih velelil in to v „črnogorskem gnezdu“, v Cetinju, nekaj deset kilometrov daleč od vedno nemirne turške meje. Te novice tvorijo danes zgodovino Črne gore in ta vzbuja spoštovanje do črnogorskega ljudstva v očeh domačih in inozemskih obiskovalcev, ki jih na veliko dovažajo z avtobusi iz Dubrovnika na ogled cetinjskih muzejev in Lovćena.

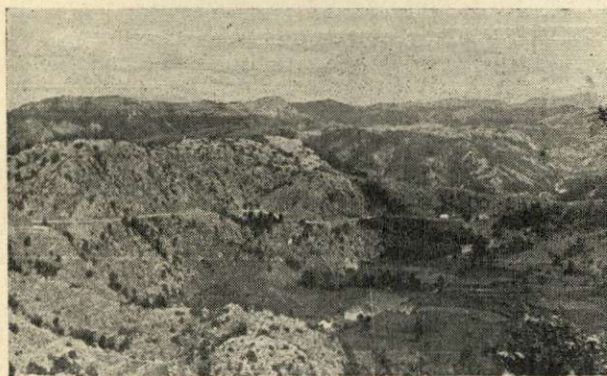
II

Dve stvari sta, ki sta me v Zetski kotlini posebno presenetili. Prvo so submediteranske kulture, ki segajo v njej tako globoko v celinsko zaledje kot menda nikjer drugje v Jugoslaviji. Smokve smo srečavali na naši poti iz Titograda v Nikšić do izvirov (Glave) Zete, iznad katerih rastejo v vasi Rogatići v nadm. višini okrog 400 metrov. Dalje je tu tobak in grozdje, kar vse ilustrira sicer brezdušne meteorološke podatke, da ima na primer Titograd srednjo januarsko temperaturo $+5,5^{\circ}$, to je več kot ima slovenska obala, nad 0° pa so januarski povprečki še v 620 metrov visoko ležečem Nikšiću, torej dobrih 50 km daleč od Jadrana za obalno gorsko pregrajo, kjer so pri nas že povsem celinske temperature.

Drugo, kar me je presenetilo, je slaba izkoriščenost ravnine. Res so tu težave s prstjo, tako na prodnatem nasipu Morače in Cijevne, kot tudi na ilovicah ob kraških pritokih, ki so jih, kot povsod drugod, vode z visokih gora v glacialnih dobah zajezile in, kot je tipičen primer z Belopavličko ravnino ob gornji Zeti, tudi ojezerele. Neugodna je nadalje na Titograjski ravnini zimska burja, ki je odnesla in odnaša s proda prst, kakor hitro odstranimo gozd. In tega so iztrebili povsod ter tla spremenili v kamenit pašnik najslabše vrste. Težave so tudi z vlago v tleh, posebno na Belopavlički ravnini, kjer so zamočvirjeni, z grmovjem porasli predeli, zraven pa polja, na katera so morali napeljati betonska korita za poletno namakanje. Ali vendar imaš vtis, da bi

lahko ob tako ugodnih temperaturnih razmerah zemlja dajala več. Saj imajo podobne težave tudi v bližnjem črnogorskem in ostalem jugoslovanskem Primorju, a tu zaščitijo z zidovi in terasami vsako ped zemlje in jo zasadijo z donosnimi kulturami. Tu v Belopavlički ravnini pa so med njivami obsežni travniki in pašniki. Ne vem, kako so zemljo izkoriščali Turki, mislim pa, da je morala biti Zetska kotlina v srednjem veku bolj obdelana, saj je po Zeti imela ime vsa dežela. Ne more biti dvoma, v izkoriščanju ravnice se še pozna mlada zamenjava poljedelcev iz začetka zadnjega četrtega preteklega stoletja, ko si je Stara Črna gora priključila tudi Zetsko kotlino in ko se je pričel navajati prejšnji črnogorski živinorejec na nižinsko poljedelstvo in se seliti z obrobnih vzpetin. Ta mlada zamenjava je vidna tudi v strukturi nižinskih naselij, vendar manj kot v Bosni, ker se je v Črni gori naselbinska kontinuiteta slabše ohranila.

Ob gornji Zeti nam je vzbujala pozornost sredi ravnice na griču stoječa razvalina Spuž, ki je bil nekoč turško tržno središče. S Turki je izginil



Stik permokarbonskega Polimja (desno) z apniško Črno goro pod vasjo Jablan.

tudi Spuž in Črnogorci so postavili svoje tržišče drugje, v Danilovgradu. Paradokсно je slišati: največ ostankov turške arhitekture je v glavnem in najmodernejšem črnogorskem mestu, v Titogradu. Tu je globoko v prod vrezana Vrbica, slikovita kot so tudi kanjoni Cijevne in Morače, „meja stoletij“: južno je „stara varoš“ s kaldrmo, turškimi hišami, minareti in Sahat kulo, severno pa, kot pravijo domačini, „Grad“ z modernimi in hipermodernimi stolpnici in hoteli. Da, tu najdeš kontraste, kakršne poznamo iz mest Balkana, Orienta in Afrike, kontraste, ki so znaki trenja dveh kultur. Tu celo treh, muslimanske, patriarhalne črnogorske in moderne evropske.

III

Nikšičko polje je za geomorfologe privlačen a trd problem. Vode z zelo široke okolice, z okrog dva metra letnih padavin, se s treh strani združujejo na polju, ga delno (37 km²) v hladnem delu leta preplavijo in izginjajo v stoterih živalskih in aluvialnih ponorih ob premočrtnem

južnem robu, se v podzemlju spet združujejo in izvirajo v treh vrelih (Glave) Zete. Zastavljajo se tri velika vprašanja. Zakaj so vode na polju skoraj nič globinsko a zelo na široko bočno korodirale (ali — in erodirale?) in tako ustvarile 66 km² ravnega dna nekaj nad 600 m nad morjem? Zakaj iste vode niso sposobne izvotliti pod 3—4 km široko kraško Povijo večje sklenjene kanale (zaman smo jih v ekspedicijah iskali tudi slovenski jamarji), in tretje vprašanje, zakaj so imele te vode, združene v toku Zete, sposobnost predvsem globinske erozije? Moderne kraške teorije in dosedanje študije o polju nam resda, mudijo nekaj razlag. Bočno korozijo na polju je lahko pospešil rečni nanos, posebno ob potokih z visokih, v pleistocenu deloma zaledenelih gora, na primer Gračanice, pa morda flišna pregraja, ki gre čez polje in dviguje vode iz kraške notranjosti na površje. Potoki pod Povijo imajo lahko slabo morfogenetsko sposobnost zaradi pomanjkanja proda in peska, ki se je odložil že v poplavni vodi na polju. Globinska erozija reke Zete je bila možna zaradi prhkega fliša, ki se javlja v dolini in priča o ugreznjenosti doline. Ali vendar se človek ne more znebiti vtisa, da je tu kot na vsem krasu še veliko nejasnega in nedokazanega.

Hydroenergetike je manj zanimal vzrok kot posledice takega reliefnega razvoja. V kraškem polju so videli po narodi ustvarjen vodni zbiralnik, ki mu je treba regulirati odtok in izrabiti vodni padec med 600 m visokim poljem in okrog 4 km oddaljenimi, pod 100 m nadm. višine ležečimi izviri Glave Zete za pogon hidrocentrale. Nekaj od „žepov“, ki sestavljajo Nikšičko polje (Gornje in Kocansko polje), so že zajezili, prebili pod Povijo tunel in prve turbine že tečejo.

Nikšičko polje se ponaša še z drugimi bogastvi. Tu so bogata nahajališča boksita, večinoma v obliki žepov med skalovjem, tu je doslej slabo izrabljen raven svet in tekoče vode, oboje redkost na krasu, in ni čudno, da so Nikšič določili za center črnogorske industrije. Njen največji objekt ni morda tovarna aluminija, ampak železarna. Njene ogromne lope, za zdaj še v dokajšnji meri prazne, smo si ogledali, ko smo šli iz Nikšića v Savnik. Z zveznimi investicijami zgrajeni železobetonski kolosi spominjajo na vodno bogastvo. Oboji so bili dani in predani črnogorskemu človeku, da jih z drobnim vsakodnevnim delom izrablja.

Kot vsa Jugoslavija je tudi Črna gora v fazi industrijske revolucije, katere hitrost ne zaostaja za klasično, angleško. V Črni gori je njen napredek posebno očiten, ker prej industrije skorajda ni bilo. Pred prvo svetovno vojno sta bili v Črni gori dve opekarni, tovarna za konserviranje rib, dve žagi, tobačna tovarna in dve pivovarni. V predvojni Jugoslaviji je zamrla ena pivovarna in tobačna tovarna, na novo pa so zgradili tovarno mila v Kotoru, solarno v Ulcinju in tovarno za predelavo oljk in olja v Baru ter več žag. Seznam današnjih industrijskih objektov obsega več strani. Posebno mnogo jih je v Nikšiću, ki je

prav zadnji čas tudi po številu prebivalstva pre-
rasel Titograd in to kljub izgubi okraja. Kot
menda marsikje, kjer se dvigne industrija sko-
koma, z zunanjo pomočjo, pada ob industrijs-
kem vzponu kmetijstvo. Prof. Radoičić je v
svojem referatu v Titogradu navedel med dru-
gim, da je danes v Nikšički občini desetkrat
manj ovac, kot jih je bilo pred zadnjo vojno.
Razpadajoči katuni v okolici so dokazi statistike.

IV

Potem, ko smo se med Vojnikom (1997 m) in
Lukovico povzpeli na Krnovskem polju na 1480
metrov in se spustili na okrog 830 metrov v
Šavniku, v dolini Tare, ter se od tu po večnih
serpentinah dvignili iznad Drobњаčke „površī“



Propadajoče planinske staje na robu Nikšičkega polja.

(to je ravnika) na okrog 1300 metrov nadm. vi-
šine, smo vtaknili v žep karto v merilu 1 : 100.000
sekcije Nikšić in izvlekli list, ki ima naziv po
naselju, ki je kot nosilec sekcije menda najmanjše
v Jugoslaviji — Zabljak. Ze iz tega se dá skle-
pati, da so na teritoriju sekcije, ki je v glavnem
med kanjoni Komarnice in Tare, ali redka nase-
lja ali vsa majhna. Drži oboje. Med vožnjo v
Zabljak smo prišli skoraj vsi na svoj račun, po-
sebnost glaciologi z opazovanjem ogromnih moren
in antropogeografi z ugotavljanjem prehoda med
stalnimi naselji in katuni, prehoda, ki ga je bilo
med potom težko videti, ker imajo najvišja na-
selja še vedno podobo katunov. Mene je zanimala
predvsem vertikalna stratifikacija rasti in kul-
tur. Seveda sem se moral kot vsi ostali čuditi
obsežnim izravnanim površim-ravnikom, od ka-
terih je največja Jezerska površ. Na potu in še
bolj med ogledom črnogorskega reliefa v merilu
1 : 10.000 v muzeju v Cetinju sem uvidel, da je
ta kompleks visokih kraških planot, na katera so
nasajena slemena do višine okrog 2500 metrov,
pravcata streha Jugoslavije, miniaturna podoba
Tibeta in Himalaje, strehe sveta. Osnova temu
reliefu je velika zaplata pretežno triadnega ap-
nenca, ki ga dobesedno razrežejo kanjonske doline,
po katerih se pretakajo reke s povirjem v pre-
težno permokarbonskih kameninah v gornjem
Polimju. Morda so prav zaradi tega in takega
povirja oziroma zaradi rečnega transporta bile

te reke sposobne ustvariti soteske, od katerih je
iz narodnoosvobodilne vojne, iz borb pete ofen-
zive, najbolj znana Sutjeska. Ne čudim se, da si
je glavnina NOV zbrala ta predel za daljše bi-
vanje, saj so te razkosane plošče med kanjoni
Sutjeske, Komarnice in Tare pravcate naravne
trdnjave.

Zabljak z nadmorsk ovišino 1450 m navajajo
za najvišje naselje in najvišje mestece v Jugosla-
viji. To v glavnem drži. Le nadmorsko višino
kmetijske naseljenosti bo treba premakniti vsaj
na 1520 m. Nekako do sem segajo najvišji do-
movi ne samo zapadno od „trga“ Zabljaka,
ampak tudi na ostalem robu ravnika, kjer se sti-
kata vzpetina in z glacialnimi nanosi izravnana
površ, na primer v zaselkih Uskoci, Poštenište,
Virak in v Razvršju, kjer segajo domovi celo do
1540 m. Tu segajo domovi za okrog 200 m više
kot najvišje slovenske kmetije v povirju Meže
in Savinje. Trditev, da je Zabljak najvišje mesto,
je treba vzeti prav tako z rezervo. Zabljak se po
vnanji podobi ne razlikuje mnogo od ostalih na-
selij na ravniku in so tudi v njem hiše raztresene
(vsaka k sebi stoječe) in ni nobene zazidane ulice,
čeprav je v njem nekaj trgovin, obrtnikov in
turističnih zgradb in je bilo naselje že leta 1871,
kmalu po osvoboditvi durmitorskega področja
izpod Turkov, proklamirano za varošico.

Za 200 m višja naselja od naših in zelo visoka
gozdna meja, ki je po dosedanjih navedbah med
1750 in 2000 m, bi kazala, da je na Durmitorju
toplejše ozračje kot v Sloveniji v istih višinah.
Protī temu pa govori ugotovitve proučevalcev, da
se pas ozimine tudi tu, kot na naših kraških pla-
notah, neha že med 750 in 1000 m: više gojijo
le še jari ječmen, jaro rž, krompir in zelje, kar
smo opazili tudi na Jezerski površi. Vzbudile so
našo pozornost predvsem zato, ker rastejo na
majhnih njivicah sredi livad, ograjenih s plotovi
(„tornjih“), v katerih so prej čuvali ovce, da so
pognojile tla. Da, za življenje je tu glavno in
osnovno pašništvo, zakaj človek je tu više v gore
sledil drobnici in klicu po svobodi, kot pri nas.
Od tod verjetno višja naseljenost, ki je nastala s
spreminjanjem planinskih stanov v stalna biva-
lišča za ljudi iz podgorskih vasi in za Srbe iz
okolice, kjer so se pod Turki bili s Turki in pod
Avstrijci z Avstrijci. Priliv v gore je bil močan
posebno po osvoboditvi teh krajev leta 1863 ozi-
roma po formalni priključitvi k Crni gori l. 1878.

V

Razpito dinarsko prometno pregrajo najlaže
prebrodimo z letalom. Z njim je potovanje hitro,
razmeroma udobno in za geografa zelo poučno.
Ko sem izkoriščal srečo, da nisem imel sedeža nad
krilom in opazoval pokrajino pod seboj, sem do-
bil vtis, da ima prehod v mediteransko ogoliče-
nost dve izrazitejši meji. Prva je stik med apni-
škimi in neapniškimi kameninami. Na teh se v
gorah prijetno menjavajo gozdovi, njihve in trav-
niki, domovi so največkrat raztreseni ali v za-
selkih. Na krasu pa se menjavajo obširni gozdovi

in še večje goličave, ki jih nad gozdno mejo v nasprotju z nekraškimi zelenimi pašniki predstavlja sam belkast kamen. Naselij je malo, kar pa jih je, so velika, strnjena in strnjen je tudi obdelovalni svet. Drugo mejo predstavlja jadransko-panonsko razvodje, točneje rečeno, razvodne višine. Tej meji smo se čudili že na ekskurzijah bosanskega zveznega kongresa, ko smo se peljali preko Ivan sedla in se vračali v nekraško hribovje ob gornjem Vrbasu čez Kupreška vrata. Pri svojem povratku z gozdnatega, pašniškega in travniškega sveta na permokarbonskih skriljcih ob gornjem Polimju v kraško Črno goro smo prečkali obe meji namah. Dolinast permokarbonski svet, na katerem smo se istega dne dvignili z okrog 800 m nadm. višine pri Andrijevi ob Limu na 1750 m visok preval Trešnjevik in se z njega spustili na okrog 1000 m ob gornji Tari, smo z neapniškimi kameninami vred zapustili iznad ledeniške, po videzu visokogorske doline Veruše v višinah okrog 1200 m pod vasjo Lopate. Ostra meja med travnatim in gozdnim, skratka zelenim severnim in kamenitim južnim svetom na apnenicah se je vtisnila prav tako trajno v naš spomin kot na filme v naših fotografskih aparatih. Za streljaj višje, kjer se cesta prevahala proti pritoku Morače, Mali Rijeki, pa izgine s kraškega površja še grmičevje. Kdo je povzročil to mejo, drugačna, mediteranska klima ali človek ali oba?

Resnici na ljubo je treba povedati, da se črnogorski kras verjetno spet zarašča. Ta vtis mi je potrdil tudi vodja našega avtobusa, stari Črnogorec dr. Lutovac, ko smo se vozili na južni strani Skadarskega jezera proti Crmnici in nam je razgled zastiralo enakomerno mlado grmičevje in drevesca, stara kakih 20 do 30 let, zrasla v povojnih letih, ko so zatrli kože in ko je med vojno močno upadla ovčereja.

VI

Lovčen, ki je Črnogorcem približno to, kar je nam Triglav, ima dva vrhova, najvišjega Štirovnik 1749 m in Jezerski vrh 1660 m z Njeguševo grobnico. S prvega je lep razgled na Boko, z drugega pa na katunsko oblast, na Zetsko nižavje in na Skadarsko jezero. Ali ni ta dvojni razgled z najvišjih vrhov Lovčena, simbola črnogorske svobode, do neke mere značilen? Ali ne nakazuje dvojno usmerjenost črnogorske kulture in obenem povezavo Primorja, kamor so se, obmorski zimski paši sledeč, Črnogorci naseljevali, pa tudi pod beneško oblastjo ostajali zavedni narodnjaki in podporniki bratov gorjancev v protiturških bojih, v bojih proti vzhodnjaški, islamski kulturi?

Razgled z obeh vrhov mnogo pove tudi fizičnemu geografu, ker lahko primerja Boko in Skadarsko jezero. Kolika razlika! Boka je vrta in vrinjena med gore, Skadarsko jezero pa je najnižji del obširne Zetske nižine in proti njemu se okolna nižina in okolne vzpetine počasi znižujejo, tako kot na primer relief proti Ljubljanskemu polju in barju ali v Primorju proti Fur-

lanski nižini. Zdi se mi, da je prav to, že v geološki davnini tektonsko ugreznjeno nižavje krivo, da Skadarsko jezero ni morski zaliv, kot je Boka. Osredotočilo je reke z okolnih voda in dve od njih, Crni Drim in Kuri, sta zasuli podgorsko nižino tam, kjer bi se Skadarsko jezero sicer stikalo z morjem. Druga visokogorska reka, Morača, je jezero okrnila na severni strani. Hotel pa ga je okrniti tudi človek. Če ne bi bilo razprtij z Albanci in bi izvedli v petletnem planu predvideno poglobitev Bojane, bi bila danes jezerska gladina že za nekaj metrov nižja in rodovitne obalne ravnice znatno več. Potem se je rodil drug načrt, da bi gladino plitvega jezera znižali z odtočnim tunelom pod Sutormanom, torej samo po jugoslovanskem teritoriju. Ko se nam je odprl z ovinka nad Virpazarjem pogled na Crmniško ravnino, ki je včasih jezerski zaliv, to pot pa je bila kopna, smo spričo večjega gradbišča sprva pomislili na ta drugi projekt. Nato pa so nam v Virpazarju pojasnili, da gradijo 6,1 km dolg tunel, skozi katerega bo morda že letos stekla železnica do Sutomore pri Baru in se s tem izognila zloglasnemu prevahu Sutormanu.

To gradbišče pa je le en del široko zasnovane prometne povezave Črne gore. Drugo gradbišče smo videli v dolini Morače, kjer so v nekaj sto metrov globoki kanjon vsekali asfaltno cesto, del avtostrade, ki bo spremljala Jadran, se skozi Moračo prebela na Kolašin in od tu na Ibar k solunsko-vargarski-moravski magistrali. Tunel do morja blizu Bara, kjer gradijo precejšnjo lučko, bo povezal primorsko in kraško Črno goro, cesta Titograd-Kolašin-Ibar, ki jo bo še podkrepila barska (Beograd-Bar) železnica, pa bo povezala kraško Črno goro s črnogorskimi Brdi, vso doslej prometno odmaknjeno Črno goro pa s Srbijo odnosno s prometno osjo Sava-Morava. Nove poti bodo pospešile integracijo Črne gore in obenem Jugoslavije. V obeh pa, kot vemo, ne manjka heterogenosti in kontrastov — v Črni gori še najmanj. Spomnimo se samo na okamenela srednjeveška obmorska mesta, od katerih smo na ekskurziji videli Bar, otočni sv. Štefan, Budvo in mesteca v Boki pa mlada naselja v celinski Črni gori. Tu rastejo med nekdanjimi katuni in savardaki — to preprosto letno hivališče pastirjev so nam ob poti še posebej razkazali, ker je najprimitivnejši zametek hiše — moderne tovarne in hoteli. Starinstvo obmorske in mladost celinske Črne gore ne spravlja v začudenje le turistov — kdor je videl črnogorsko obalo med Petrovcem in Ulcinjem, ne dvomi, da bo prometno urejena Črna gora velik turistični tekmeec Dalmacije — ampak tudi geografa, ki lahko vidi v Črni gori sveže sledove prehoda patriarhalne in fevdalne družbe v kapitalistično, kar je pri nas zakopano v starih arhivih, in obenem naglo preobrazbo v socialistično družbo.

K članku sodita še dve sliki: prva na naslovni strani, druga na strani 28. Obe nam kažeta Titograd. Slednja posreduje podobo nekdanje Podgorice.