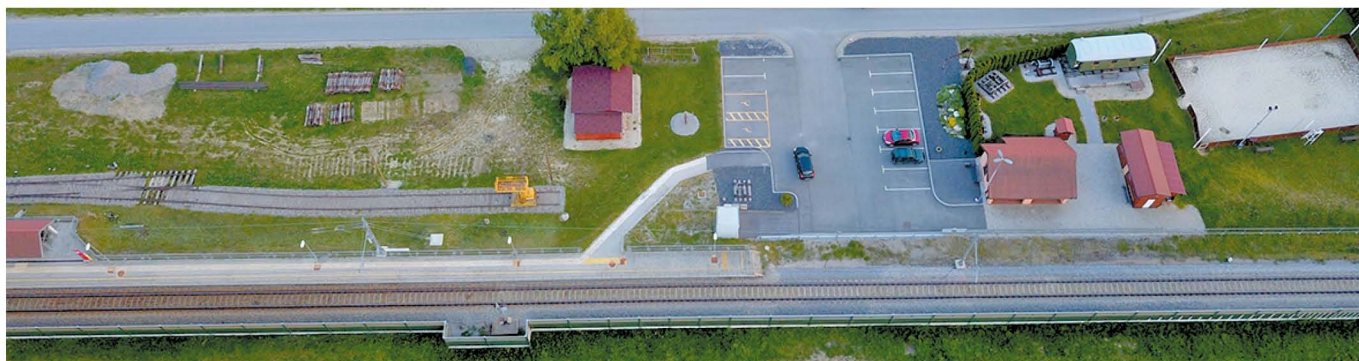


Učni center železniške dediščine Stanica Osluševci in Podgorci v malem

Avtorja v prispevku predstavita razvoj Društva za ohranjanje dediščine Prleški železničar na različne načine, predvsem s prikazom njune vzporedne povezave, tako kot je bilo nekoč; tudi z delovanjem na športnem, kulturnem in turističnem področju, za kar je treba veliko volje in mnogo ustvarjalnosti.

Uvod

Na sedežu društva Prleški železničar v Osluševcih, kjer deluje tudi Športno društvo Stanica, je v nastajanju muzej v malem, imenovan Stanica. Izraz stanica izhaja s sosednje Hrvaške, vendar ga najdemo tudi v Slovarju slovenskega knjižnega jezika. Objekti, naprave, predmeti in dokumenti predstavljajo celoto, imenovano Učni center železniške dediščine na Stanici v Osluševcih. Z novimi idejami se širi. Da lahko naše delovanje in predmete nazorno predstavimo tudi drugje in ker vsega ne moremo peljati s sabo, je nastala maketa učnega centra, ki zraven Osluševcev zajema tudi Podgorce – gre torej za učni center železniške dediščine Stanica Osluševci in Podgorci v malem.



Pogled na Učni center železniške dediščine Stanica Osluševci iz zraka. Foto: Zdravko Munda.

Bivše železniško postajališče in muzejski vagon iz leta 1926

Na Stanici v Osluševcih, kjer je sedež društva Prleški železničar za ohranjanje dediščine z **edinstveno ustvarjalnostjo Janka Korparja**, je najprej nastala zbirka železniške dediščine v objektu **bivšega železniškega postajališča in muzejskega vagona**, oba iz leta 1926, kjer so predstavljeni delovni prostori, kot so čakalnica, potniška blagajna, prometni urad itd. ter **mali park železniških naprav in progovnih vozil** s progovnim vozičkom iz leta 1904 in modranom, ter drugo.



Muzejski potniški vagon pred obnovo. Foto: Zdravko Munda.

¹ Mag. Franc Zemljič, Društvo za ohranjanje dediščine Prleški železničar, Osluševci 48, Podgorci.
Patricija Kosi, Športno društvo Stanica, Podgorci 87a, Podgorci.



Muzejiski potniški vagon po obnovi, preurejen v muzej. Foto: Zdravko Munda.



Železniška postaja (postajališče) Osluševci pred začetkom projekta okrog leta 2010, ko je bila predvidena za rušitev, vendar je domačin Janko Korpar sklenil dogovor za njeno ohranitev, saj je bilo tukaj zemljišče njegovih prednikov pred prihodom železnice v te kraje. Original hranijo Slovenske železnice, z dvojnikom razpolaga tudi Društvo Prleški železničar.



Bivša železniška postaja (postajališče) Osluševci preurejena v muzej na Stanici. Foto: Štefan Hožyan.



Mali park železniških naprav in progovnih vozil. Foto: Zdravko Munda.

Kmalu je sledila širitev območja oz. zbirke železniške dediščine, ki je skupaj z vsebino tematike, predstavljene obiskovalcem (multivizije, tematske delavnice, pohod po železniško-planinski-vinski poti, predavanje in kvizi/tekmovanja za udeležence itd.), prerasla v **Učni center železniške dediščine na Stanici v Osluševcih**, ki obsega tudi atelje/galerijo z umetniško vsebino, kjer so slike na steklu in reprodukcije z železniško tematiko ter modularna maketa.



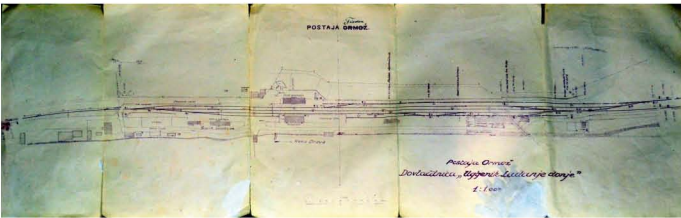
Bivša železniška postaja (postajališče) Osluševci preurejena v muzej na Stanici. Foto: Štefan Hožyan.

Modularna maketa Trix Express v razmerju HO (1:87)

Modularna maketa temelji na tirnem in voznem parku (lokomotive in vagoni) proizvajalca **Trix Express** v razmerju **HO (1:87)**, ki smo jo prejeli leta 2015 od g. Markusa Bienaua iz Nemčije (Maintal). Modeli temeljijo na povojnem **obdobju 1950 do začetka 1960. leta**; med modelarji in zbiratelji so modeli Trix-a zelo cenjeni, saj segajo začetki tega podjetja v leto 1838.



Modularna maketa proizvajalca Trix Express. Foto: Štefan Hozyan.



Načrt železniške postaje v Ormožu iz leta 1927. Original brani Društvo Prleški železničar.

Tirni in vozni park (lokomotive in vagoni) predstavlja širše območje železniške postaje v Ormožu po načrtu iz leta 1927–1975 in prikazuje tudi vinsko klet, mline na Dravi, žičnico za premog čez reko Dravo itd., ter velik park železniških vozil in naprav, kjer je še veliko prostora za ustvarjanje.

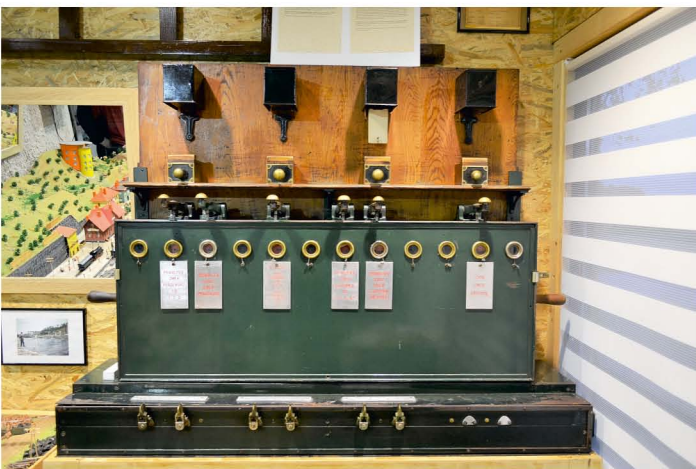


Maketa območja železniške postaje v Ormožu po načrtu iz let 1927–1975 in prometniški pisarniški bločni aparat – komandni blok tipa RANK. Foto: Zdravko Munda.



Fotokopija pogodbe med takratno železniško upravo in podjetjem na hrvaškem o prevozu rude po železnici. Original brani Društvo Prleški železničar. Zdravko Munda.

Maketa železniške postaje Ormož je povezana na originalen blok elektro-mehanske signalno-varnostne naprave (prometniški pisarniški bločni aparat – komandni blok tipa RANK), ki je bil v funkciji na Železniški postaji Ormož do modernizacije leta 2010. Gre za edinstveno predstavitev in za edino tehnično rešitev v splošnem; povezava makete in originalne signalno-varnostne naprave, ki jo je izdelal Janko Korpar. S tem so zelo nazorno prikazani dogodki, kako se je odvijal promet vlakov na Železniški postaji Ormož (kako se prestavljajo kretnice, postavljajo signali, zapirajo zapornice in vozijo vlaki...).



Prometniški pisarniški bločni aparat – komandni blok tipa RANK. Foto: Zdravko Munda.

4. Krožno potovanje po učnem centru železniške dediščine

Manjši krog krožnega potovanja po učnem centru železniške dediščine se zaključuje z velikim parkom železniških vozil in naprav, kjer je tirna platforma za montažo vozne mreže, korenska kretnica, tirnice tipa X Južne železnice ipd.



| Veliki park železniških vozil in naprav. Foto: Zdravko Munda.

Večji krog krožnega potovanja po učnem centru železniške dediščine pa predstavlja železniško-planinska vinska pot do Larinega razglednega stolpa in Lenartove cimprače na Cvetkovski Vrh. (prikaz, od koder so včasih pešci prihajali na vlak).



| Železniško-planinska vinska pot in Larin razgledni stolp (na pobudo Janka Korparja) ob Lenartovi cimprači na Cvetkovskem Vrhu. Foto: Zdravko Munda.

5. Promocijsko sodelovanje na športnem, kulturnem in turističnem področju

Športno društvo Stanica in Društvo Johann Janez Puch Ljutomer – Puhovci sta društvi, s katerima največ sodelujemo na športnem, kulturnem in turističnem področju; na prireditvah skozi vse leto pa tudi posrbijo za prijetno vzdušje.



| Janke Korpar med ustvarjanjem. Foto: Štefan Hožyan.



| Športni dogodki v organizaciji ŠD Stanica. Foto: Štefan Hožyan.



| Prireditev Dedek Mrax se pripelje na Stanico z vlakom. Foto: Štefan Hožyan.



Promocijska vsebina; stojnica, posebno kolo itd. Foto: Štefan Hožyan.

Leseni »ringelšpil«, vrtljak za otroke s pletenimi »korpami« (košarami), je ročno delo. Po starih načrtih ga je izdelal Dušan Jevšovar; privabi veliko otrok, nad njim pa so navdušeni tudi številni drugi obiskovalci.



Leseni ringelšpil (vrtljak za otroke) s pletenimi korpami (košarami). Foto: Štefan Hožyan.

Povzetek

Društvo Prleški železničar Osluševci za ohranjanje dediščine je nastalo v času intenzivne modernizacije proge Pragersko–Ormož–Hodoš z namenom, da zgrajeni objekti ne bi šli v pozabo.

Zraven zbiranja in ohranjanja predmetov se člani Društva Prleški železničar povezujemo z drugimi društvi in izvajamo različne dogodke, povezane z železnico.

Na ta način promoviramo železnico kot pomembno gospodarsko in turistično dejavnost, hkrati pa z našimi dogodki in s srčnimi domačini na edinstven in svojevrsten način privabljamo v Osluševce številne obiskovalce. Vedno niso pomembe številke in obseg, pa vendar, več kot 3.000 obiskovalcev letno na Stanici v Osluševcih, skoraj 1.000 predmetov železniške dediščine, preko 2.000 zgodovinskih dokumentov, načrtov, fotografij, preko 90 evidentiranih članov in številni simpatizerji iz vse Slovenije, številni nastopi v medijih; TV SLO oddaja Dobro jutro, so dovolj zgovorni podatki, hkrati pa tudi vzpodbuda in obveznost, da bi tako uspešno delovali tudi v prihodnje.

Ključne besede: Prleški železničar, Osluševci, ohranjanje dediščine, modularna maketa

Viri

Arhiv Društva za ohranjanje dediščine Prleški železničar, Osluševci 48, 2273 Podgorci