

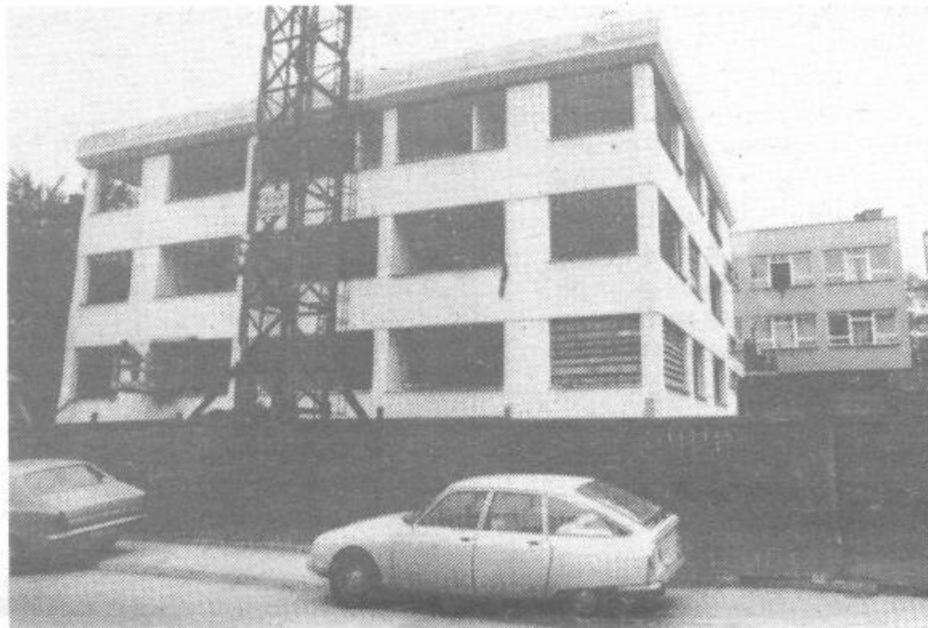
Prostorska stiska v zdravstvenem domu Vič

Zdravstveni dom Vič je postal pravcato gradbišče. Iz sredstev Samoprispevka II se gradijo trije dispanzerji. Zaradi nadgradnje je bilo potrebno izseliti 9 ordinacij splošne medicine, dispanzer za borbe, okulistično ambulanto in pljučni dispanzer. Rentgenski oddelek bo po končanih letnih dopustih izvajal rentgensko diagnostiko prebavnega trakta v Japljevi ulici, zahvaljujoč razumevanju rentgenskega inštituta KC za potrebe osnovne zdravstvene službe. Vse zgoraj navedene ordinacije so se preselile v že prej utesnjeni del centralne stavbe. Tako se je spremenila sejna soba, pisarne, del ginekološke ordinacije, dispanzerja za medicino dela, laboratorija in patronažne službe v dodatne ordinacije. Hodniki in stopnišča so postali čakalnice. Praktično se delo izvaja kot v primeru elementarne nesreče. Razumljivo je, da tako delo ni lahko niti za bolnike, niti za zdravstvene delavce. TOZD je navzlic vsem težavam organiziral delo vseh ordinacij z namenom, da tudi v času gradnje ostane čimmanj okrnjeno zdravstveno varstvo občanov.

Prostorsko stisko je še povečala sočasna preselitev zdravniških komisij, ki so do 1. junija 1980 delovale na Miklošičevi cesti v tozde osnovnega zdravstvenega varstva. Tako je zdravstveni dom Vič sprejel še tri zdravnike za delo zdravniških komisij. Trenutno pa so na 14-dnevni praksi tudi študentje, ki so se odločili za študij na Medicinski fakulteti in se mora izvajati v

tozdu. Skratka razmere so takšne, da bi bilo najbolje, če bi z rokami razmaknili stene (če bi se dalo), da bi imeli osnovne življenjske pogoje za izvajanje zdravstvenega varstva občanov.

Samo z veliko mero potrpežljivosti, obojestranskega razumevanja (tudi bolnikov) in dobro voljo bo Zdravstveni dom Vič lahko prebrodil težko prostorsko krizo v času gradnje, ki bo trajala, kot nam obljublajo gradbinci, 4-5 mesecev.



Prizidek zdravstvenega doma Vič »raste«

Ostaja nam edina svetla perspektiva, da bo po končani gradnji in adaptaciji ter z nabavo nove opreme boljše in da bo TOZD Vič Rudnik lahko nudil občanom kvalitetnejše zdravstveno varstvo. Zato prosimo občane, da razumejo nastale razmere ter so strpni, ker imajo tudi zdravstveni delavci zelo težke delovne pogoje

dr. MAJDA USTAR-LATKOVIČ
članica KPO TOZD Vič-Rudnik

Priznanja voznikom in sodelavcem

Na predlog sveta za preventivo in vzgojo v cestnem prometu Ljubljana Vič Rudnik, OZD in posameznikov je Republiški svet za preventivo in vzgojo v cestnem prometu podelil 35 našim občanom-voznikom plaketo »VZORNI VOZNIK«. Za aktivno delo na področju prometne preventive in vzgoje v cestnem prometu pa je prejelo značko »SPV« 36 naših občanov.

Na svečanosti ob dnevu šoferjev, ki je bila v veliki dvorani skupščine občine Ljubljana Vič Rudnik je priznanja podelil podpredsednik republiškega sveta za preventivo in vzgojo v cestnem prometu Rado Lipičar.

ANTON SOVDAT

13. JULIJ

Šoferji in avtomehaniki praznujejo

13. julij so si slovenski šoferji in avtomehaniki izbrali za svoj stanovski praznik, ker so pred 37 leti prvokrat stopile v boj motorizirane enote in skupaj s Šlandrovo brigado osvobodile Žužemberk.

Slovenski vozniki in avtomehaniki se množično pripravljajo na praznovanje. Skoraj v vseh regijskih centrih, v katerih je povezanih 65 osnovnih organizacij ZŠAM z 18.000 člani, bodo večje proslave s paradami, osnovne organizacije pa so pripravile številna tekmovanja o poznavanju cestno prometnih predpisov, v spretnosti in tehniki vožnje ter razna športna tekmovanja.

Zveza je v zadnjem času svojega delovanja, od leta 1953, naredila nedvomno velik korak naprej. Kolektivno vodenje, ki ga je začrtal tovariš Tito, je pozitivne rezultate prineslo tudi naši organizaciji. Komisije, ki jih je formirala Zveza so pozitivno opravile delo ter opravičile zaupanje. Člani, predvsem poklicni vozniki, so ponosni na organizacijo, saj je dobila eno svojih največjih bitk, priznanje poklica. Nedvomno pa organizacija, v sodelovanju z Republiškim svetom za vzgojo in preventivo v cestnem prometu, veliko prispeva k boljši cestno prometni varnosti, statistični podatki pa ponazarjajo, da njeni člani dobro poznajo kodeks prometne etike in se lahko in zavestno prilagajajo vsem prometnim in zakonskim predpisom iz varnosti cestnega prometa. Veliko delo je opravila tudi komisija za vzgojo in izobraževanje, saj je že vsem znano, da kljub številnim kritikam izšla najbolj popolne voznike. Dolgo časa je bilo potrebno, da je komisija preko avto šol ZŠAM dokazala, da le mojstri svojega kova lahko nudijo tisto, kar je za današnje prometne razmere več kot pomembno in koristno. S tem, ko se ni vsem priznan beneficiran delovni staž voznikov, ne gre grajati komisije za življenjske in delovne pogoje, saj je tu še kup zakonskih predpisov in določil, a ji moramo priznati, da je tudi na drugih področjih naredila mnogo v prid voznika, a njena želja, da se v prihodnosti nekoliko bolj posveti avtomehaniki, je povsem na mestu, saj so bili prav oni do sedaj nekje ob strani.

MARJAN VRTAČNIK

PEŠEC

V prometu najštevilnejši, a vendar ogrožen

Pešec, najštevilnejši udeleženec v prometu, je nezaščiten in najbolj izpostavljen hudim posledicam, ki se lahko zgodijo že pri najmanjši napaki na prometnem prostoru, ki je namenjen tudi drugim, zlasti motornim vozilom.

S polno mero odgovornosti in prometno etične osveščenosti se lahko izognemo nevarnemu prometnemu okolju in tako prispevamo k večji lastni varnosti, in varnosti drugih v cestnem prometu. Posredujemo nekaj nasvetov, ki naj pomagajo pešcu za varnejšo udeležbo v cestnem prometu sploh.

Pešec je oseba, ki je udeležena v cestnem prometu, pa ne vozi vozila in se ne pelje v njem, oseba, ki z lastno močjo potiska otroško prevožno sredstvo, kolo, kolo z motorjem ali voziček za slabotne, kot tudi oseba, ki se pelje na premičnem vozičku za slabotne, katerega premika z lastno močjo ali z močjo motorja, če se pri tem premika s hitrostjo, kot da bi hodil.

Splošna prometna pravila: Tudi pešec je dolžan ravnati v skladu s predpisi o prometnih pravilih, v skladu s prometnimi znaki in v skladu z znaki in odredbami, ki jih dajejo pooblaščen osebe. Pešec, tako kot drugi udeleženci v prometu, je dolžan upoštevati omejitve, prepovedi in obveznosti, izražene s postavljenimi prometnimi znaki.

– Pešec praviloma ne sme hoditi po

vozišču in na njem postajati

– Če gre pešec po vozišču, mora hoditi čim bližje robu vozišča in sicer skrajno previdno ter tako, da ne ovira ali preprečuje prometa vozil

– Na cesti, ki ima pločnik ali drugo, za pešce namenjeno površino oziroma površino ob vozišču, ki je primerna za pešce, mora pešec hoditi po taki površini

– Kadar gredo po vozišču, na katerem varnost prometa to terja, zlasti pri slabi

preglednosti ceste, zmanjšani vidljivosti ali gostem prometu, morajo hoditi pešci drug za drugim

– Pešec, ki hodi po vozišču na javni cesti zunaj naselja, mora hoditi ob levem robu vozišča v smeri hoje

– Izjemoma sme hoditi pešec ob desnem robu vozišča samo tedaj, kadar je to zanj varneje-nepregleden ovinek, prepada, usek, plaz in podobno

– Pešec, ki potiska kolo, kolo z motorjem ali motorno kolo, osebe, ki se premikajo z vozičkom za slabotne in organizirana kolona pešcev, se morajo premikati ob desnem robu vozišča v smeri gibanja

– Pešec je dolžan iti čez vozišče pazljivo in po najboljši poti

– Na cesti, ki ima zaznamovane prehode ali posebej napravljene prehode za pešce, mora pešec čez cesto na takem prehodu

– Zunaj prehoda za pešce sme pešec prečkati cesto, če je najbližji prehod oddaljen več kot 100 metrov

– Na zaznamovanem prehodu, na katerem je promet pešcev urejen s svetlobnimi prometnimi znaki za pešce, pa mora pešec ravnati po teh oznakah

– Tam, kjer za pešce ni posebnega svetlobnega znaka, se morajo pešci ravnati po svetlobnih znakih za vozila, ali po znakih, ki jih daje pooblaščen oseba

– Na zaznamovanem prehodu za pešce, na katerem promet ni urejen s svetlobnimi prometnimi znaki in tudi z znaki, ki jih daje pooblaščen oseba, mora pešec predno stopi na prehod, paziti na oddaljenost in hitrost vozil, ki se mu približujejo

– Pešec, ki namerava čez vozišče na mestu, kjer ni zaznamovanega prehoda za pešce, ne sme stopiti na vozišče, če s tem ovira promet vozil.

