

Slovenski hmeljar

Glasiló hmeljarskega društva za Slovenijo

Izhaja štirinajstnevno ♦ Naročnina Din 20.—, za nečlane Din 30.—; posamezna številka Din 2.— ♦ Uredništvo in uprava: Celje, Vodnikova ul. 2, telefon 218

Leto II

Celje, dne 10. aprila 1931

Stev. 8

Dipl. ing. J. Dolinar:

Obrezovanje hmelja

Namen obrezovanja hmelja je odstraniti s korenike vse nepotrebne poganjke, ohraniti glavo korenike v pravilni globočini ter ji dati pravilno obliko. Tako z obrezovanjem uravnavamo razvoj hmeljske rastline, istočasno pa pri obrezovanju dobimo tudi potrebne sadike za nove nasade. Obrezovanje hmelja ni neobhodno potrebno, ker hmelj uspeva tudi, če ga ne obrezujemo. Pred leti je bilo mnogo prerekanja, da li je sploh priporočljivo obrezovati hmelj ali ne. Vsi tozadevni poskusi pa so pokazali, da obrezan hmelj dá razmeroma manj listja in več kobil kakor pa neobrezan ter so tudi kobile obrezanega hmelja mnogo finejše in boljše kakovosti kakor pa one neobrezanega. Iz tega sledi, da je pri žlahtnem hmelju, ki naj dá res tudi žlahtni pridelek čim boljše kakovosti, obrezovanje neobhodno potrebno. Ako pa hočemo doseči v polnem obsegu svoj cilj, čim boljšo kakovost pridelka, moramo skrbeti, da bo obrezovanje tudi pravočasno in pravilno izvršeno.

Z ozirom na čas rezi razločujemo jesensko in spomladansko rez, zgodnjo in pozno rez. Jesenska rez pride v poštev le za pozne vrste hmelja, pa še pri teh se zadnja leta vedno bolj opušča; pri zgodnjih vrstah hmelja pa se doseže navadno boljše uspehe s spomladansko rezjo. Če pa je boljša pozna ali zgodnja rez, o tem so mnenja različna in je naš list že v prejšnjih številkah načel to vprašanje. Nekateri hmeljarji zagovarjajo zgodnjo, drugi zopet bolj pozno rez — in imajo pravzaprav oboji prav. Uspeh rezi je namreč odvisen v obilni meri od vremena v teku vegetacije; ker pa je to

vreme v posameznih letih jako različno, se v nekaterih letih obnese bolj zgodnja rez, v drugih zopet bolj pozna. Vsekakor pa v splošnem ni priporočljiva niti prav zgodnja pa tudi ne jako pozna rez ter se bo pameten hmeljar odločil tu za neko srednjo pot in obreza hmelj večinoma v prvi polovici aprila, ako je zgodnja pomlad, tudi že konec marca. Pri določanju časa rezi se moramo ravnati predvsem po lastnih izkušnjah in se prav nič ozirati na ostale hmeljarske kraje, ki imajo drugačne podnebne in vremenske razmere ter drugačne vrste hmelja kakor pa pri nas.

Rez hmelja pa moramo izvršiti tudi pravilno, in ravno v tem oziru hmeljarji radi preveč grešijo ter obrezujejo vse nasade in posamezne korenike po enem in istem kopitu. Nepravilno obrezovanje vpliva silno neugodno na množino in še bolj kakovost pridelka! Zato pa je treba rezi hmelja posvetiti vso skrb, jo prepustiti le izkušenim delavcem ter paziti predvsem na to, k a k o kdo obrezuje, ne pa samo na to, koliko obreže. Skrben hmeljar, ki nima prevelikega nasada, opravi to delo najrajši sam, ker se dobro zaveda, da najeti delavci to preradi le površno izvršujejo. Zato pa je tudi docela nemogoče dati rez hmelja izvršiti v akordu.

Da moremo začeti z obrezovanjem, odkopljemo korenike z motiko, toda previdno, da jih neranimo; najprej moramo seveda odorati, vendar storimo to pravilno vedno že v jeseni. Odgrinjati je najbolje le ob lepem vremenu ter pustiti korenike vsaj par ur odkrite, da se zemlja nekoliko prezrači in osuši. Rezač nato z noževim ročajem in roko vsako koreniko najprej docela odkrije prav do vrhnjih korenin ter začne z obrezovanjem. K temu potrebuje poseben, nekoliko zakrivljen nož, ki ga imenujejo češki hmeljarji »žabica«; čim ostrejši je ta nož, tem boljši je, zato ga je treba

med delom večkrat brusiti. Najbolje se obnesejo taki noži napravljeni iz starih kos.

Skoro v vsakem hmeljišču in često tudi posamezne korenike je treba različno obrezati. V glavnem razločujemo tri načine rezi:

a) rez v glavo, ki jo izvajamo pri prav zdravih ter krepkih korenikah in pa pri takih, ki so prišle že previsoko k površini zemlje. Pri tem načinu rezi se porežejo vse trte docela pri glavi korenike, tik pod spodnjim kolobarjem očesc;

b) normalna rez je priporočljiva pri šibkejših korenikah in pa zlasti pri tistih, ki so že nekoliko pregloboko v zemlji. Pri tem načinu odre-



žemo dve najkrepkejši trti tik nad spodnjim kolobarjem očesc, vse ostale pa prav pri glavi pod spodnjimi brsti;

c) visoka rez je potrebna pri slabotnih korenikah, pri tistih, ki so že preveč globoko v zemlji, in pa pri prvič obrezanih. Pri tem načinu rezi se dve trti odreže nad drugim ali tudi šele tretjim kolobarjem očesc, vse ostale pa tik pri glavi korenike.

Še preden začne rezač z obrezovanjem, pa mora koreniko dobro pregledati, vsa ranjena in gnila mesta do živega in gladko izrezati, porezati tudi slučajno ranjene ali nagnile korenine ter vse neprave korenine (»roparje«), ki jih je lahko spoznati po tem, da so bele barve, da se ne zožujejo kakor prave korenine in ne silijo v zemljo, temveč vodoravno pod površino zemlje. Nato si določi in izvede najprimernejši način rezi. Ako pa je korenika tako ranjena, gnila ali boleha, da ni več dosti pričakovati od nje, jo je najbolje takoj iz-

kopati in nadomestiti z novim sadežem. Ob sebi umevno je pri obrezovanju treba uničiti tudi vse škodljivce, ki jih morda zasačimo na koreniki.

Rezati je treba vedno nekoliko poševno od spodaj navzgor z enim samim potezom ter si pri tem z levo roko trte pridržati. Odrezana mesta morajo biti gladka z ostrimi robovi ter štrclji ne zmečkani; z ostrim nožem gre to delo kaj hitro in dobro od rok, s topim pa sploh ni treba hoditi na tako delo.

Obrezano koreniko je treba zopet zakriti, in sicer s prhko zemljo, pomešano tudi s kompostom, če je pri roki, vendar ne več kot dva do tri prste na debelo. To delo lahko vrši rezač sam, še bolj pa drug delavec, ki gre za njim. Kjer gospodar ne reže sam, naj rezač obreže, gospodar češče pregleda njegovo delo, poseben delavec pa potem korenike zopet zagrinja ter ob tej priliki po potrebi in v smislu gnojilnega načrta tudi gnoji s hlevskim gnojem, kompostom ali pa umetnim gnojem okoli korenike (gnojenje okoli sadežev), kakor je bilo to podrobno opisano v članku »O gnojenju hmelja« v peti številki lista.

Čas je tu! Obrezujmo pravilno in skrbno, ker nam to nudi prvo jamstvo, da bomo pridelali res žlahtno blago prvovrstne kakovosti ter ohranili nasade čvrste in zdrave dolgo vrsto let!

Dipl. ing. J. Dolinar:

Sajenje hmelja

„Beži no, kdo pa bo dandanes še sadil hmelj, si bo marsikdo mislil. Pa ga bodo vendar sadili, ne toliko nanovo, pač pa nove nasade, da opuste stare, ker so že prestari, v neugodnih legah, pre-slabi zemlji itd. Podsajati pa je itak treba skoro vsako leto nekaj; ker često kaka korenika v nasadu iz enega ali drugega vzroka odmre. Prvi pogoj za uspešno hmeljarjenje pa je, da pravilno zasadimo nov nasad in prav tako tudi podsajamo.“

Za nov nasad določimo najboljšo zemljo, ki jo imamo. Za hmelj najprimernejša pa je globoka, propustna ter rahla, lapornata zemlja in takozvana puhlica. Težke in mrzle ter prav suhe in peščene kakor tudi močvirne zemlje za hmelj niso primerne. Najboljša je položna in solčna, zahodna lega, od-prta in vendar proti močnim vetrovom zavarovana lega. Zatohle in meglene lege na robu gozda in ob potokih kakor tudi ob prašnih cestah za hmeljski nasad niso primerne. Pri določevanju zemljišča in lege moramo vedno upoštevati, da bo nasad ostal na tem mestu dolga leta ter zato biti pri izbiri zemlje in lege vedno skrajno previdni, da res p r a v i l n o izberemo.

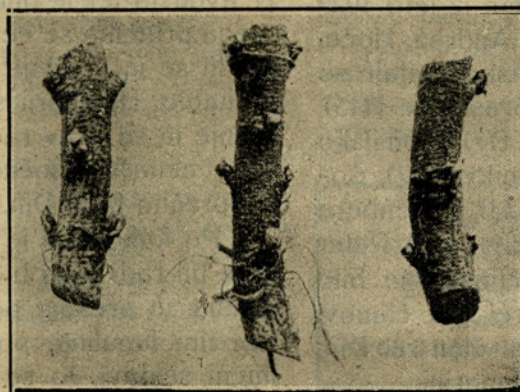
Zemljišče za nasad moramo vedno že jeseni dobro pripraviti. V ta namen zemljo ročno rigolamo dve lopati globoko, t. j. na 60–70 cm. Seveda pa ne smemo spraviti pri tem mrtvice na površje, zato rigolajmo vedno v dveh etapah, tako da dolnja sicer obrnjena plast zemlje ostane vendar zopet spodaj. Dasi je rigolanje najboljšje, je vendar dokaj drago, zato dandanes hmeljarji zemljišče za nasad večinoma samo preorjejo. Orati pa je najbolje z dvema plugoma tako, da prvi zemljo 30 cm globoko obrne, za njim pa gre po isti brazdi drugi plug brez deske, ki zemlje ne obrača, temveč le 30 cm globoko zrahlja. Obenem pa zemljo tudi dobro popapnajmo, in sicer raztrosimo na 1 ha vsaj 20 q apnenega prahu ter pognojimo s hlevskim gnojem na 1 ha vsaj 400 q gnoja. Ne smemo pa apna in gnoja spraviti pregloboko v zemljo, zato pri oranju apnemo za prvim plugom in gnojimo za drugim po brazdi. Tako pripravljeno zemljišče pustimo v sirovi brazdi ležati čez zimo. Kdor pa si ni zemljišča pripravil v jeseni, naj letos na novi nasad sploh ne pomišlja, ker je docela napačno saditi hmelj v spomladi pripravljeno, nepreležano, nepremrznjeno in neprezračeno zemljo; v taki zemlji se nasad nikdar ne bo obnesel.

Jeseni pripravljeno zemljišče spomladi, ko je že dovolj suho, samo dobro prebranamo in čimbolj izravnamo ter potem razčrtamo in označimo mesta, kjer bomo izkopali jamice in sadili. Razdalja vrst in sadežev v vrstah je pri raznih vrstah hmelja sicer različna, vendar se je za naš golding pokazala kot najboljša razdalja 1,50 m v vrstah in med vrstami. Pregosta saditev slabo vpliva na množino in kakovost pridelka, preredka pa pomenja nepotrebno zapravljjanje prostora in ima za posledico često grobo blago. Na označena mesta bomo postavili hmeljevke, za saditev potrebne vsaj 35 cm široke in prav toliko globoke jamice pa izkopljemo 30 cm dalje v vrsti.

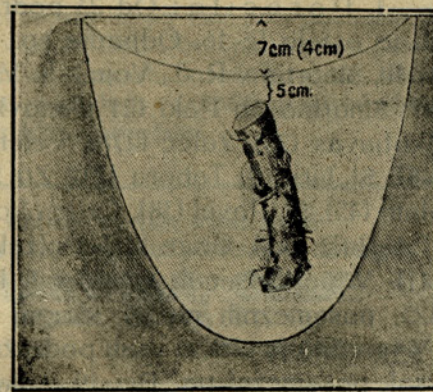
Na potrebne sadike moramo tudi misliti že prejšnje leto ter zaznamovati v starem nasadu rastline, ki nam dajo najboljši pridelek, ter le od teh vzeti sadike za nov nasad ali podsajanje. Najboljše sadike so iz 3–6 letnega nasada. Sadike morajo biti močne in zdrave, 10–12 cm dolge, imeti

dva kolobarja očesc, odrezane pa tik nad očesci; rez mora biti ostra in gladka. Zmečkane ali razklane sadike niso nič vredne. Ako ima sadika že koreninice, jih skrajšamo na 1 cm. Pogledati je vedno tudi stržen, ali je navrtan od gosenice hmeljskega hrošča; če je, sadiko seveda zavržemo. Sadike je najbolje narezati isti dan, ko sadimo, ker uvele sadike niso porabne. Ako smo jih že narezali, pa ne moremo takoj saditi, jih shranimo v mokri pesek v kleti.

V pripravljene jamice nasujemo najprej nekaj dobrega komposta ali pa pregnojene in prhke zemlje, pod katero lahko damo tudi nekaj dobro preležanega hlevskega gnoja. Nato postavimo v



Hmeljski sadeži.



Pravilno posajen hmeljski sadež.

jamico sadiko, jo nagnemo nekoliko poševno in zasujemo z sipko zemljo, ki jo prillačimo na sadiko. Pri saditvi moramo paziti, da so očesca sadike obrnjena vedno navzgor, da je glava sadike pokrita le na dva prsta (4–5 cm) na debelo s prstjo ter v težki zemlji 8–10 cm, v lahki pa 10–15 cm pod površino zemlje; na ta način ostane v jamici nad posejano sadiko mala vdolbina, kjer se zbira potrebna vlaga in katero šele pri okopavanju izravnamo. Paziti moramo tudi, da sadimo vse sadike enako globoko. Čez 15–25 dni (navadno že čez 10–14 dni) morajo vse sadike odgnati. Ako katere ne, jo je treba odkopati, odstraniti vzrok ali po jo po potrebi nadomestiti z novo.

Pri podsajanju moramo najprej izkopati in docela odstraniti staro, odmrlo koreniko z vsemi debelejšimi koreninami vred, pripraviti potrebno jamico ter potem saditi kakor prej opisano.

Od pravilne saditve je v obilni meri odvisna množina in kakovost pridelka ter trajanje hmeljskega nasada. Zato pa se je treba tega zavedati še pred saditvijo, najprej izbrati najugodnejšo lego, najprimernejšo zemljo vzeti najboljše sadike od najboljših rastlin ter potem tudi pravilno saditi.

51. glavni občni zbor Hmeljarskega društva za Slovenijo

Letošnji glavni občni zbor se je vršil kakor navadno, na praznik dne 25. marca. Udeležilo se ga je od 14 podružnic 13 s 44 delegati. Dva delegata, Medič, Šoštanj, in Ozwald, Ruše, sta izostala.

Ker ob določenih uri glavni občni zbor ni bil sklepčen, je podpredsednik g. Andrej Antloga šele ob 9. uri najprej pozdravil zastopnika banske uprave, g. ing. Jožeta Črnelca, ter zastopnika sreskega načelnika, g. ing. Dolinarja, vse delegate in udeležence ter konstatiral sklepčnost in otvoril zborovanje, na kar je g. poslovodja podal naslednje letno poročilo in obračun:

1. Poročilo: Od 23 podružnic iz leta 1929 jih je ostalo le 16. Odpadle so: Št. Andraž, Hoče, Št. Ilj, Šmartin v R. d., Vojnik in Vransko. Ostale so pa: Šmartno ob Paki (21 članov), Braslovče (115), Škofjvas (25), Žalec (278), Velenje (17), Gomilsko (48), Št. Jurij ob Taboru (21), Zg. Ponikva (17), Šoštanj (45), Št. Pavel (38), Celje okol. (34), Marenberg (15), Ruše (18), Griže (31), Polzela (59) in Št. Peter (41). V podružnicah včlanjenih hmeljarjev je bilo 823, posameznih pa 59, skupaj torej 882 članov. Povprečno je plačal vsak podružnični član 8:80 Din, vsak posamezni pa Din 19.— na članarini.

Opravični zapisnik izkazuje 637 števil, pošti oddanih pisem in poročil je bilo pa 1616, poročil o stanju hmeljskih nasadov itd. je bilo v minulem letu le 8, dočim jih je bilo druga leta 10—12. Tržnih brzojavnih poročil, ki jih je sicer društvo naročilo pri Jednoty čeških hmeljarskih društev v Žatcu, društveni odbor ni dobival in jih torej tudi oddajati ni mogel, kar se mu je štelo v zlo.

Zadnji redni glavni občni zbor se je vršil dne 25. marca 1930. Glavni odbor se je posvetoval petkrat, ožji pa osemkrat. Nadalje se je vršila ena skupna seja ožjega in razstavnega odbora ter ena seja samo razstavnega odbora. Dne 3. avgusta je bilo obče zborovanje hmeljarjev za določitev med hmeljskim obiravcem, dne 7. in 8. septembra se je pa priredila hmeljska razstava v proslavo 50 letnice Hmeljarskega društva.

Potom društvenega odbora se je desetim strankam zavaroval hmelj proti požaru v vrednosti 500.000 Din.

Legitimacij za polovično vožnjo hmeljskim obiravcem se je izdalo 1255. Legitimacije so veljale za vožnjo sem in nazaj in je bilo napačno ravnanje nekaterih podružnic, ko so obiravcem za vožnjo nazaj izdajale nove legitimacije. Za sušenje hmelja se je naročilo članom 11 vagonov velenjskega premoga.

Vremenske razmere v preteklem letu za hmelj v splošnem niso bile ugodne. Začetkoma meseca maja je bilo obilo padavin in hladno vreme, kar ni prijalo hmeljski rastlini in je zaostajala v razvoju. Konec meseca maja se je vreme zboljšalo. Pri kazovali pa so se bolhači, vendar ne v večjem številu. Vročina v začetku meseca junija in pomankanje padavin je neugodno vplivalo na rastlino. To stanje je trajalo do srede julija, ko je pričelo izdatno deževati. Neugodno vreme je torej povzročalo, da je bilo stanje hmeljskih nasadov zelo različno. Škodljivcev in boleznih pa ni bilo. Konec meseca julija se je radi velike vročine pojavil v nekaterih nasadih solčni palež.

Obiranje hmelja se je večinoma pričelo dne 11. avgusta ter je bilo v 14 dneh končano. Množina vsega pridelka se ceni na približno 13.000 met. stotov in se je prodaja izvrševala prav naglo, morda prenašlo. Hmeljarji so imeli iz leta 1929 slabe izkušnje in so prav radi oddajali svoj pridelek. Najvišja cena v splošnem je znašala 12 Din za kg, povprečna pa 9 Din.

Po kakovosti je bil lanski hmelj prav izvrsten in je bil radi tega tudi kmalu razprodan. Kakovost hmelja se presoja po obliki in po barvi kobil, po množini lupulina, po kakovosti arome in po kemični sestavi, to se pravi po množini grenčice v kobulah. V svrhu analize smo odposlali sedem vzorcev v poskusni zavod švicarskih pivovarn v Curihu, ki je vzorce presodil zelo ugodno in s tem doprinesel nov dokaz, da je kakovost našega hmelja izborna, morda celo boljša od drugih, svetovno znanih vrst hmelja.

(Dalje prihodnjič.)

Razno

Pivovarništvo v Švici. V Švici se je popilo leta 1930 2,609.871 hl piva domačega proizvoda, torej 68.805 hl več kakor predlani (2,541,066 hl). Na vsakega prebivalca v Švici je prišlo lani letno 64 l piva, predlani pa le 63 l. Tudi v Švici so male pivovarne izginile in obratujejo zadnji čas v glavnem samo velike. Tako je še leta 1891 obstojalo 340 pivovarn, ki so navarile samo 1,249.000 hl piva, l. 1901 še 241 z 1,963.000 hl, leta 1911 pa 138 z 3,003.000 hl, leta 1920 še 93 z 1,068.000 hl, leta 1923 pa 79 z 1,451.000 hl in l. 1930 samo 59 z 2,609.879 hl.

Produkcija piva v Avstriji tudi nazaduje. Leta 1928 je znašala nekaj nad 5,357.360 hl, l. 1929 še 5,223.930 hl, l. 1930 pa že samo 5,083.300 hl.

Hmeljarska poročila

Savinjska dolina: Povpraševanje v predprodaji se nadaljuje. Hmeljarska prodajna zadruga je že registrirana. Hmeljski nasadi zopet oživljajo in nekateri hmeljarji so že pričeli z obrezovanjem.

Češkoslovaška: Tržišče mirno in prometa zelo malo, le hmeljarski sindikat je zadnje dni zopet nakupil znatnejše množine hmelja. Cene so ostale nespremenjene in notira žateški hmelj 8–13 Din, uštetški in roudnicki 6–8 Din ter dubski 5–6 Din za kg. V Žatcu je bilo do sedaj znakovanih 79.906 stotov hmelja. Zadnji čas je bilo več povpraševanja za letnik 1931 v predprodaji, proti kateri pa so zavzele ostro stališče vse hmeljarske organizacije.

Nemčija: Pri mirni tendenci in slabem povpraševanju je bilo tržišče nekatere dni docela brez prometa. Cene so v glavnem nespremenjene in notira hallertauski hmelj 6–14 Din, gorski 4–10 Din, aischgrundski 4–14 Din, württemberški 8–10 Din, badenski 5–10 Din, tettnangski 6–19 Din in špaltski 5–13 Din za kilogram.

Francija: Splošna situacija nespremenjena. Vrši se že povpraševanje v predprodaji in se ponujajo nekaj višje cene, kakor so bile lani. Hmeljarji so se odločili, na vsak način zboljšati kakovost hmelja.

Belgija: Na tržišču je popoln mir, sicer pa položaj nespremenjen in istotako tudi cene. Hmelj iz Doperinghe notira 8–9 Din, hmelj iz Alost pa 9–10 Din za kilogram.

Anglija: Tržišče je popolnoma mirno. Letnik 1930 je že večinoma razprodan, zadnji ostanki pa se prodajajo po nespremenjenih cenah. Mnogo se govori o izdatni redukciji hmeljskih nasadov, katero nameravajo temeljito izvesti hmeljarji, da izboljšajo svoj položaj.

Amerika: Položaj v splošnem nespremenjen, vendar cene nekoliko pešajo. Pri vsem tem pa je povpraševanje slabo in prometa malo.

Za razvedrilo

Nepotreben izprehod.

Učiteljica gre obiskat mater svoje učenke, ki stanuje v osmem nadstropju neke stanovanjske kasarne. Pri vhodu najde nekega dečka in ga vpraša: »Ali mi lahko poveš, moj mali, kje stanuje gospa Novak?«

Dečko: »Seveda, kar z menoj pojdite.«

Hitro stopata po stopnicah navzgor ter končno pridefa v podstrešje, kjer pokaže deček na vrata rekoč: »Tu stanuje gospa Novak, samo sedaj je ni doma, sedi spodaj na dvorišču na klopi.«

Listnica uprave

Danes smo priložili vsem naročnikom, ki še niso poravnali naročnine, čekovne položnice. Ker je četrt leta že minilo, prosimo, da se jih čim prej poslužijo in pošljejo teh 30 odnosno 20 Din! Poravnajte pravočasno naročnino in pridobivajte novih naročnikov, da bomo mogli v času sezone izdajati in razpošiljati naročnikom lista redno tudi vsa tržna poročila!

Po zelo nizkih cenah Vam nudi
konfekcijsko in manufakturno blago

IVAN MASTNAK, CELJE

KRALJA PETRA CESTA ŠT. 15.

Prepričajte se!

Prepričajte se!

FRANC STRUPI Celje

Zaloga stekla, porcelana, svetiljk, okvirov ter šip, kipov itd. Prevezma vsakovrstna steklarska dela.

Najnižje cene in točna posrežba.

ANTON BRUMEC



GOSPOSKA ULICA ŠTEV. 2

Pridite in prepričajte se sami. K nakupu se ne sili.

se vsakomur priporoča kot ugoden vir za nakup vsakovrstnega manufakturnega ter modnega blaga.

Blago dobre kakovosti, nizke cene, vsestransko priznana solidnost.

IVAN RAVNIKAR CELJE

nudi umetna gnojila, sementa, barve ter specerijsko in kolonialno blago po najnižjih cenah.

Sredstva za pobijanje škodljivcev

na drevju, trti, hmelju in žlahtnem grmičevju so: Arbinol, kvasija-les, modra galica, mazavo milo, švajnfurtsko zelenilo (strup), Sulfarol, Sulikol, apneni arzeniat

Zaloga v drogeriji 'Sanitas', Celje, Aleksandrova 5 ali pa v njeni podružnici v Ljubljani: le na Dunajski cesti številka 5

Točna navodila o uporabi enega ali drugega sredstva, ki so vsa preizkušena, dobite zastoj

HMELJARJI!

Vaš zavod je

**SAVINJSKA
POSOJILNICA
V ŽALCU**

registrov. zadr. z neomej. zavezo

ki deluje že **petdeseto** leto za povzdigo gospodarstva, predvsem hmeljarstva, Savinjske doline in kjer naložite najboljše in najvarneje svoj denar.

Za varnost naložb jamči poleg lastnega premoženja, ki obstoji iz nepremičnin in večmilijonskih rezerv, še več tisoč zadržnikov z vsem svojim premoženjem.

Vloge na knjižice in tekoči račun sprejema od vsakogar in jih obrestuje najugodnejše.

Posojila daje proti poroštvu, na vknjižbo in proti zastavi premičnin in vrednostnih papirjev pod najugodnejšimi pogoji.

Uradne ure: Ob delavnikih od 8-12 in od 2-6.
Ob nedeljah od 9-11.

HMELJARNA ŽALEC**I. jugoslovanski zavod za vkladanje in konzerviranje hmelja**

registrovana zadruga z omejeno zavezo

se priporoča za strokovno pripravlanje in basanje hmelja na vse načine (bale, balote, cilindre, zaboje), nadalje za vkladanje in lombardiranje (posojevanje proti zastavi) hmelja in za trgovsko in prometno posredovanje, vse to z jamstvom kulantne in solidne postrežbe in stroge diskrecije.

Obratna naprava je najmoderneje urejena, ima 10.000 m² skladiščnega prostora, 14 žveplarn, med temi 5 kurilnih, s skupno kapaciteto 200 stotov dnevno pri enkratnem porabljanju na dan. Hmeljarna je tudi opremljena z 10 stiskalnicami, z električnimi dvigalniki in z modernimi rešetalnimi stroji. V njej sami je več udobno urejenih stanovanjskih sob, ki so gg. komitentom na razpolago.

Zaloga vsakovrstnih hmeljskih vreč in umetnih gnojil

**HMELJARJI! VAŠ DENARNI ZAVOD JE
LJUDSKA POSOJILNICA V CELJU**

registrovana zadruga z neomejeno zavezo

v novi lastni palači na voglu Kralja Petra ceste in Vodnikove ulice

Za hranilne vloge jamči poleg rezerv in hiš nad 5000 članov-posestnikov z vsem svojim premoženjem



Vlagatelji pri Ljudski posojilnici ne plačajo rentnega davka — Stanje vlog nad 100.000.000 dinarjev

Najbolj varna naložba denarja — Najvišja dnevna obrestna mera

Jamstvo Dravske banovine z vsem premoženjem in davčno močjo

Hranilnica dravske banovine podružnica Celje

(nasproti pošte) Cankarjeva ul.

prej Južnoštajerska hranilnica

Vsakovrstna posojila pod ugodnimi pogoji

Dolžnik jamči samo za izposojeni kapital

Umetna gnojila

Thomasovo žlindro, superfosfat, kalijevo sol, apneni dušik KAS in Nitrofoskal

Kmetijske stroje

pluge, brane, slamoreznice, trijerje in škropilnice

Sredstva za

pokončavanje škodljivcev

ter vse druge kmetijske potrebščine

oddaja najceneje:

Skladišče

Kmetijske družbe

v Celju (pri kolodvoru)

Kmetje, meščani, trgovci, obrtniki!

Zavarovalnica slovenskega ljudstva je le

Vzajemna zavarovalnica v Ljubljani

Zavaruje:

1. proti požaru, strelji in plinski razstrelbi: poslopja vsake vrste, dograjena kot tudi med gradnjo, vse premičnine, pohištvo, zvonove, poljske pridelke, hmelj, žito, krmo itd.;
2. proti razbitju in razpokam: zvonove, steklo;
3. v življenjskem oddelku: na doživetje in smrt, otroške dote, rentna in ljudska zavarovanja v vseh kombinacijah in pri najugodnejših plačilnih pogojih.

Za vsa pojasnila in nasvete v zavarovalnih zadevah se obračajte le na naše krajevne poverjenike po župnijah ter

v Celju

na Podružnico Vzajemne zavarovalnice, palača Ljudske posojilnice, Vodnikova ulica,

v Mariboru

pa na gosp. Žebota Franja, glavnega zastopnika Vzajemne zavarovalnice, Loška ulica 10.

Hmeljarji!

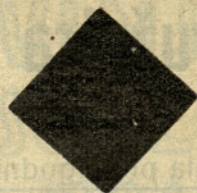
Gnojite z apnenim dušikom!

To je najcenejše in najrentabilnejše dušičnato gnojilo domačega proizvoda! Z apnenim dušikom ne dajemo zemlji samo dušika, marveč tudi potrebnega apna.

Apneni dušik daje hmelju tako priljubljeno in vedno zaželeno gladko zeleno barvo! Navodila o načinu uporabe, potrebnih količinah, rentabilnosti, dobaviteljih, uspehih in cenah apnenega dušika daje: **Tvornica za dušik, Ruše pri Mariboru.**

V tej tvornici se dobiva tudi mešanica „Nitrofoskal-Ruše“, napravljena na poseben patentiran način iz gnojil: apneni dušik + kalijeve sol + superfosfat.

**Hmeljarji!
Kmetovalci!**



**Vsa pojasnila brezplačno
Zastopstva v vseh večjih mestih**



Brzjavke:
Fosfat-Zagreb

Telefonska
štev. 29—13

Za travnike in deteljišča uporabljajte

SUPERFOSFAT

a za **hmelj**, vinograde, krompir, koruzo in povrtnino je najbolje **polno gnojenje**, katero se izvrši v obliki mešanice

KAS

ali

Herkules (organski KAS)

Superfosfat, KAS, Herkules kakor tudi vsa ostala umetna gnojila nudi po najpovoljniji ceni

FOSFAT d. d.

za promet in trgovino z umetnimi gnojili

Zagreb, Mažuranića trg 6

USTANOVLJENA LETA 1881

CELJSKA POSOJILNICA D. D. V CELJU, CELJE

V LASTNI HIŠI

↑
Sprejema
hranilne vloge

od vsakogar, jih obrestuje naj-
ugodneje, nudi popolno varnost
in izplačuje
točno

NARODNI DOM

Izvršuje vse denarne posle, kupuje in prodaja tuj denar ter čeke na inozemstvo

Izdaja uverenja za izvoz blaga

Za varnost hranilnih vlog jamči poleg lastnega aktivnega premoženja po Din 100.000.000,—,
še lastna glavnica in rezerve, ki znašajo skupaj nad Din 14.500.000,—

MARIBOR
Aleksandrova ul. 11

PODRUŽNICI:

ŠOŠTANJ
= (v lastni hiši) =