

KONFERENCA ZVEZE KOMUNISTOV SLOVENIJE — ZA SOCIALIZEM PO MERI LJUDI

Delegatka Marjeta Glavan

Dileme ob uveljavljanju novega, na kongresih opredeljenega ekonomskega, družbenorazvojnega koncepta

Teze za konferenco ZKS jasno opredeljujejo pomen in vlogo izobraževanja v razvojni preobrazbi gospodarstva. Navedene so tudi nekatere konkretne akcije, ki so bile v tem obdobju izvedene. Ni pa v njih zapisano, da so se aktivnosti za reševanje težkega gmojnega položaja usmerjenega izobraževanja in osnovnega šolstva zaustavile že ob prvi resnejši oviri, ki jo je s svojimi »paketi« postavil ZIS. Prav tako lahko ugotovljamo, da je predvidena uskladitev osebnih dohodkov v usmerjenem in osnovnošolskem izobraževanju že v letu 1987 padla v vodo v precejšnjem delu slovenskega prostora, saj v letu 1988 ugotovljamo, da je bilo to zastajanje od 4% do 10% in da v letu 1988 zlasti usmerjeno izobraževanje nikakor ne more loviti gospodarstva. Posledice takega odnosa družbe do vzgoje in izobraževanja se prav gotovo kažejo, še bolj pa se bodo v prihodnjih letih, ko bodo mlade generacije zapuščale šole usmerjenega izobraževanja.

Menimo, da prosvetni delavci nismo manj vredna kategorija delavcev, ki bi morali biti ob vsaki zaostri gospodarstva položaja najbolj in najprej prizadeti. Menimo tudi, da je odločitev, da je šolstvo kot dejavnost posebnega družbenega pomena obsojeno na zaostajanje, protiusustavna. Pomeni ne le kršitev ustave, zakona o svobodi dela in srednjeročnih planov, ampak tudi drugih dokumentov, zlasti tistih, ki sta jih sprejela zadnja kongresa ZKJ in ZKS. Zato prosvetni delavci — komunisti in nekomunisti zahtevamo, da se strokovno preveri metodologija primerljivosti podatkov o gibanju OD v gospodarstvu in v šolstvu, ki je po našem mnenju nesprejemljiva in zato še zmanjšuje možnosti, da bi prikazali dejansko stanje v šolstvu. Od institucij, zlasti od Izobraževalne skupnosti Slovenije pa terjamo, da v svojih strokovnih organih pripravi nove pravičnejše elemente za izračunavanje sredstev za osebne dohodke prosvetnih delavcev in sredstev za materialne potrebe izobraževanja (popravek normativov). Naj za ilustracijo navedem nekatere konkretne podatke za snažilko, ki je najnižji profil v elementih izobraževalne skupnosti Slovenije, smo v prvih mesecih leta 1988 dobili v neto znesku približno 140.000 din (zajamčen OD je bil 160.000 din, stališče sindikata pa je, da se najenostavnejše delo plača v višini 230.000 din).

Od tod izhaja tudi kategorija delavca z visoko izobrazbo. Le-ta ima faktor 3,13. To pomeni, da priznava za profesorja približno 438.000 din. Zaradi takega stanja so šole prisiljene iskati vrsto rešitev, ki naj bi te postavke povišale. Le-te pa niso v skladu z usmeritvami, saj se na ta način obremenjenost učitelja povečuje nad vsemi zakonskimi normativi, zmanjšuje pa se tudi kvaliteta pouka. Z vse večjimi problemi se soočajo tudi manjše šole UI, zlasti zaradi stabilizacijskih ukrepov (zaostri v na področju normativov), kar je povsem v nasprotju z dejstvom, da se šolanje približa in omogoči čim večjemu številu učencev (tudi bolj oddaljenim).

Ukrepi, ki jih sprejemajo državni organi (citiram iz tez), bistveno zožujejo možnosti, predvsem pa voljo ljudi, da bi ta vprašanja sodobno in samoupravno urejali, kakor smo se dogovorili v zvezi komunistov in zapisali v vrsto pomembnih dokumentov (konec citata). Sprašujem se, ali niso tudi člani teh državnih organov člani ZK, ali niso potem njihovi ukrepi proti sklepom, ki jih je ZK sprejela in ali so po vsem tem še lahko člani organizacije.

Prosvetni delavci smo vseskozi spremljali in se aktivno vključevali v preno-vovzgoje in izobraževanja, vendar danes nismo več pripravljeni sprejemati novih nalog in jih izvrševati, če se bo družba do nas in našega dela tako mačehovsko obnašala. Zahtevamo, da se sklepi vseh dokumentov, ki govorijo o vzgoji in izobraževanju, dosledno uresničujejo, ker bomo le tako lahko zagotovili kvalitetno delo in ustvarjali zadovoljstvo med prosvetnimi delavci in udeleženci — učenci v izobraževalnem procesu.

Zakon o začasni omejitvi razpolaganja z družbenimi sredstvi v SIS družbenih dejavnosti za porabo v letu 1988 obravnava linearno vse družbene dejavnosti in vse občine ter glede na specifičnosti posameznih občin različno vpliva na možnosti normalnega delovanja teh dejavnosti: celo na izvajanje zagotovljenega programa, kot ga predpisuje zakon. Ena teh specifičnosti je zagotavljanje brezplačnega prevoza osnovnošolskih učencev, saj v nekaterih občinah za to dajejo 7 do 10% sredstev zagotovljenega programa, kar predstavlja dosti več od republiškega povprečja (3,6%). Na to vpliva posejnost celotnega teritorija občine in organizacija šol.

Glede na take posebnosti bi bilo v zakonu o začasni omejitvi razpolaganja z družbenimi sredstvi treba doseči izjeme, da se občinam, v katerih so te posebnosti, dovolj za take primere večja poraba oz. da so sredstva zanje izvezta iz omejitve.

Delegat Franc Bogovič

Pobuda za hitrejšo reševanje gospodarskega položaja, v katerem se nahaja gradbeništvo

V mesecu februarju je bila v DO GPG tridnevna prekinitev dela. Glavni vzroki:

- nizki osebni dohodki,
- hrana,
- zaposlovanje kooperantov.

Ob tem je potrebno poudariti, da so bili osebni dohodki za mesec januar med najvišjimi v ljubljanski regiji.

Ugotovljamo, da so razlogi za ekonomski položaj DO:

1. **Notranji** — Za odpravo internih slabosti pri poslovanju je bilo na stavkovnem zboru in kasneje na delavskem svetu sprejetih vrsta sklepov. Sprejeti sklepi imajo predvsem namen povečati odgovornost vodilnih delavcev ter zaostri delovno disciplino in dosledno nagrajevanje po opravljenem delu.

2. **Zunanji** — Nezadovoljstvo delavcev je vse bolj pogojeno tudi s splošno gospodarsko situacijo, ki povzroča vse nižji življenjski standard povprečnega delavca. Gre za vrsto problemov, na katere že nekaj let opozarjamo tudi v naši DO, vendar več ali manj brez uspeha. Nekateri problemi so splošni in negativno vplivajo na poslovanje vseh gospodarskih subjektov, drugi pa še posebej zaostrijo poslovanje gradbeništva.

Ponovno želimo opozoriti na najbolj izrazite probleme z namenom, da se končno stvari le premaknejo z mrtve točke, kajti dejstvo je, da v sami DO ni toliko notrajnih rezerv, da bi z njimi lahko opravičevali tudi vse družbene napake.

1. Veliko obremenitev dohodka

Vse od leta 1980 dalje, ko neprestano govorimo o potrebi po razbremenjenju gospodarstva (vmes smo nekajkrat celo pripravljali programe razbremenitve gospodarstva), se obremenitev dohodka povečuje. Vse manj dohodka ostaja kolektivu za osebne dohodke, skupno porabo in akumulacijo. Realni OD iz leta v leto padajo, kar je še zlasti značilno za gradbeništvo, kjer so bili OD še leta 1980 na nivoju poprečja gospodarstva, v nekaj preteklih letih pa so zaostala za njim kar za 15 in več odstotkov. Tudi akumulacija je vse manjša in po rezultatih gradbenih DO sodeč (dejstvo pa je to v naši DO) akumulacija ne zadošča več niti za pokrivanje zadrževanj za SIS in kreditiranje nerazvitih.

To pomeni, da za investicijo v DO ostajajo (ali pa mogoče niti ne v celoti) na razpolago le amortizacijska sredstva. Že kar pravilo postaja, da vsakršna sprememba pri obračunavanju prispevkov za splošno in skupno porabo, ki je izvedena s ciljem zmanjšati obremenitev gospodarstva oziroma to obremenitev uskladiti z realnimi možnostmi, nasprotno prinese s seboj povečano obremenitev. To se dogaja tudi pri zadnji spremembi, saj smo že ugotovili, da bodo prispevki po novem sistemu realno višji za cca 20%. S tem v zvezi že vrsto let opozarjamo po raznih delegatskih poteh, da je potrebno prioritarno zagotoviti pogoje za razvoj delovnih organizacij. Opozarjamo, da je za takšno stanje v veliki meri krivo tudi dejstvo, da v naši družbi ni nobena DPS odgovorna za realizacijo

načrtovane delitve dohodka. Tako se dogaja, iz leta v leto, da skupščina sprejema resolucije, v katerih so postavljene zahteve o zmanjšanju splošne in skupne porabe, odločitve o obremenitvah se sprejemajo ločeno po posameznih področjih (SIS), nihče pa ne pripravi usklajenega predloga za delovne organizacije. To smo izrecno postavili kot pogoj za sprejetje SaS o temeljih plana SIS za obdobje 1986 — 1990, vendar vse brez uspeha. To potrjuje, kako majhen je dejanski vpliv gospodarskih subjektov na odločitve, ki so formalno sicer v končni fazi »samoupravno« sprejete.

2. Spremenljivi pogoji gospodarjenja

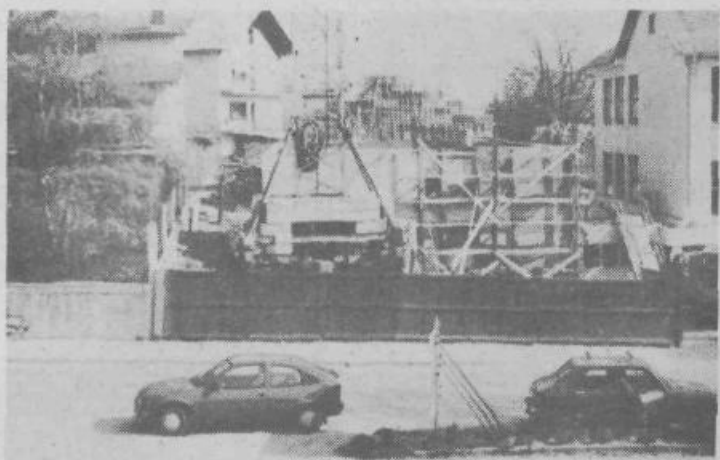
Za jugoslovansko ekonomsko politiko je značilno, da se izredno hitro menja. Ti spremljivi pogoji pa še zlasti negativno vplivajo na poslovanje gradbene panoge, kajti proizvodni ciklusi v teh DO trajajo nekaj let (če upoštevamo čas priprave investicije in samo izvedbo). Zato se je izredno težko, oz. nemogoče iz leta v leto prilagajati novim pogojem, novim tržnim potrebam. Obseg investicij iz leta v leto niha, kar je povzročeno bodisi z posrednimi ali pa celo neposrednimi ukrepi (npr. zakon o prepovedi investiranja v negospodarske objekte). To, kar velja za investiranje nasploh, pa je še izraziteje na področju stanovanjske gradnje. V takih nedorečenih pogojih gospodarjenja je zmanjšan tudi poziv vodstva sindikata gradbenih delavcev, da je potrebno kapacitete prilagoditi načrtovanemu obsegu investicij. Odgovorimo namreč lahko, da smo naš obseg poslovanja v planih 1986 — 1990 prilagodili pogojem, ki so bili načrtovani v družbenih planih DPS in še zlasti planom stanovanjskih skupnosti. Vendar pa moramo žal ugotoviti, da se vsi ti plani ne realizirajo. V takih pogojih ti zvezni in republiški dokumenti izgubljajo na svojem pomenu, saj gospodarstvu kaj malo povedo o dejanskih pogojih gospodarjenja. Samo za primer: v obeh resolucijah za leto 1987 je bilo namreč opredeljeno, da se bo stanovanjska gradnja pospeševala. V republiški resoluciji je bilo zapisano: »predvideni obseg stanovanjske gradnje bomo zagotavljali z vsemi oblikami družbene stanovanjske gradnje, vključno z gradnjo za trg«.

Zvezna resolucija pa je bila celo še bolj konkretna, saj si je za pospešitev stanovanjske gradnje kot ukrep zadala uresničitev programa graditve 30.000 stanovanj za trg. Kljub tem planskim opredelitvam, ki naj bi nam v DO služile kot informacija oz. kot okvir za postavljanje lastnih planov, se s tekočimi ukrepi nenehno zavira kontinuirana gradnja stanovanj v družbeni sferi. To ima za posledico padanje gradnje družbenih stanovanj na eni strani, na drugi pa tudi nekontinuirano zaposlene kapacitete v DO, ki je le-te načrtovala v skladu z plani stanovanjskih skupnosti. Na vse to smo večkrat opozorili tudi v republiški skupščini, ob zadnjih razpravah o resolucijah celo v tem smislu, da je razprava in sprejem resolucij brez pravega pomena, če poprej ne razčistimo tega, komu je resolucija namenjena oz. kdo je odgovoren za njeno uresničevanje.

Tekom leta 1987 smo se srečevali z vrsto zaviralnih faktorjev na področju stanovanjske gradnje, ki jih je prinesel novi obračunski zakon. Šlo je za neustrezno metodo revalorizacije zalog materiala in nedokončane proizvodnje, ki je povzročala težave graditeljem stanovanj za trg. Nadalje ukinitvev sprotnega izločanja sredstev za vzajemnost v stanovanjski gradnji, ki je v drugem polletju 1987 povzročila izpad določenih stanovanjskih sredstev. Ta dva problema sta bila v popravkih obračunskega zakona ob koncu leta sicer odpravljena (prve pripombe na skupščini smo podali že aprila), vendar pa je nastala škoda nepopravljiva.

Že vrsto let je prisoten trend zmanjševanja sredstev za stanovanjsko gradnjo. Pri tem smo popolnoma zanemarili, da je to zmanjševanje v veliki meri posledica razvrednotenja sredstev, ki so bila porabljena v preteklih obdobjih, pa se zaradi visoke inflacije ob nizki nominalni obrestni meri vračajo v zelo majhnem odstotku. To dogajanje je imelo za posledico prelihanje družbenega premoženja od upnikov k dolžnikom, hkrati pa je siromasilo namensko izločena sredstva za stanovanjsko gradnjo. To je ustavilo potrebo po čedalje večjem izločanju iz čistega dohodka za ohranjanje realnih sredstev na istem nivoju, namesto da bi se že ustvarjeni stanovanjski fond po določenem nivoju reproduciral sam, in sicer z varčevanjem tistih, ki vračajo najeta posojila. Hkrati pa so takšni pogoji v veliki meri povzročili, da se problemi stanovanjskega gospodarstva na površju kažejo v drugačni luči, kot pa so v resnici.

Obračunski zakon je prinesel tudi zahtevo o revalorizaciji stanovanjskih sredstev na banki, kar je tudi po svoje zavirno povpraševanje na stanovanjskem trgu. Vendar pa menimo, da so razlogi drugje, kot jih imamo priliko večkrat slišati v javnosti: kot da je to prehod na revalorizacijo posojil sam po sebi. Prehod na realne obrestne mere, naj bi na dolgi rok prispeval k ohranjanju stano-



Štipendiranje iz združenih sredstev

Odbor za štipendiranje pri Zvezi skupnosti za zaposlovanje SR Slovenije je objavil Razpis štipendij iz združenih sredstev za šolsko leto 1988/89. Za štipendijo iz združenih sredstev ali za razliko h kadrovske štipendiji lahko zaprosijo kandidati, pri katerih dohodek na družinskega člana v minulem letu ni presegel 60% poprečnega dohodka v Sloveniji, kar znaša 162.638 din. Upošteva se tudi dohodek od kmetijstva in ostalo, enako kot za druge oblike socialnovarstvenih pomoči v občini.

Kandidati za štipendije iz združenih sredstev zaprosijo za štipendijo v občini svojega stalnega bivališča. Pravilno izpolnjeni vlogi na obrazcu SPN-1 »Vloga za uveljavljanje socialnovarstvenih pravic« z uradno potrjenimi podatki o osebnih dohodkih morajo kandidati priložiti potrdilo o vplivu v šolo, fotokopijo zadnjega šolskega spričevala, izjavo organizacij združenega dela ali drugih štipenditorjev, da je kandidat zaprosil za kadrovske štipendije, vendar mu ta ni bila podeljena, in izjavo kandidata, da ne prejema kadrovske štipendije. Vloge naj kandidati oddajo osebno na Skupnosti za zaposlovanje Grosuplje do 5. septembra 1988.

Posebej opozarjamo, da se kandidati za štipendijo iz združenih sredstev MORAJO predhodno prijaviti na razpisne kadrovske štipendije na območju stalnega bivališča oziroma dnevne migracije delavcev. Štipendije iz združenih sredstev bodo podeljene šele potem, ko bodo za določen poklic podeljene vse kadrovske štipendije na navedenem območju.

Odbor za štipendiranje razpisuje štipendije tudi za učence in študente z izjemnimi intelektualnimi sposobnostmi. Sveti vzgojno-izobraževalnih organizacij lahko predlagajo za štipendijo iz združenih sredstev učence in študente, ki s svojimi izrazito nadpovprečnimi učnimi uspehi in uspešnim

vanjskih sredstev in s tem pospeševalo stanovanjsko gradnjo. Res pa je, da so učinki zaenkrat zaviralni. Pri prehodu na nov sistem nismo hkrati upoštevali opozoril (ki smo jih izrekli oktobra 1986 na skupščini v razpravah o poročilu o stanovanjskem gospodarstvu), da višina povprečnega OD ne dopušča kupcu stanovanja, da bi le-tega lahko realno odplačal v tako kratkih rokih kot veljajo za odplačilo stanovanjskih kreditov. Nujno bi bilo hkrati z revalorizacijo uveljaviti tudi bistveno daljše vračilne roke posojil — najmanj 30 let. Kot vemo, na tem področju ni bilo storjenega nič, nasprotno stanovanjska banka je z novimi pravili varčevanja dobo vračanja celo znižala na največ 15 let. Ob tem pa velja poudariti, da smo ostali le pri revalorizaciji kreditov v banki, še vedno pa razmišljamo o upravičenosti revalorizacije srestev sklada skupne porabe — seveda ob hkratnem zaklinjanju na ekonomske odnose na področju stanovanjskega gospodarstva. Poleg tega pa je tudi način revalorizacije v banki speljan tako, da kupca postavlja v izredno negotov položaj, da bi se lahko odločil za posojilo (npr. pri revalorizaciji kredita se ne upošteva samo dosežena inflacijska stopnja v preteklem letu, temveč tudi načrtovana v prihodnjem letu, kar ima za posledico, da se delež kredita na začetku leta v osebnem dohodku bistveno poveča).

Menimo, da je za vse te negativne tendence krivo neusklajeno delovanje vseh dejavnikov, ki sodelujejo v stanovanjski gradnji. Zato bi moral izvršni svet določiti takšne pogoje, ki bodo omogočili in zagotovili realizacijo planskih ciljev (s tem mislimo tako na zvezni kot na slovenski izvršni svet).

3. Administrativni ukrepi

Veliko administriranja, ki je prisotno v naši državi pa ima še vrsto drugih negativnih posledic na poslovanje DO, kar vse v končni fazi zmanjšuje dosežni dohodek:

1. zavirajo poslovnost DO

2. obremenjujejo dohodek

Vsak administrativni ukrep namreč zahteva neko spremljanje, neko dodatno evidenco. To pa pomeni dodatne ljudi v družbeni režiji, kar posredno pomeni za DO večjo obremenitev dohodka, in to ne glede na to, ali je bil ta ukrep usmerjen celo proti njej.

3. zahtevajo povečano režijo v DO

Vsak intervencijski ukrep namreč zahteva izpolnjevanje določenih poročil ali obrazcev s tem tudi v DO povzroči potrebo po povečevanju režijskega kadra. Zato ob večkratnih zahtevah po zmanjšanju režijskega kadra lahko ugotovimo predvsem to, da se strinjamo, da je število režijskih delavcev glede na obseg poslovanja prevelik, vendar pa ga je možno znižati le ob poenostavitvi poslovanja, kar pomeni, da je potrebno DO dati značaj tržnega subjekta.

4. onemogočajo gospodarno delitev dohodka v DO

Nepremehno ukrepanje na področju delitve dohodka ustvarja nezaupanje pri gospodarskih subjektih, zato se le-ti večkrat poslužujejo tudi negospodarske delitve dohodka po principu: izplačaj danes, kajti jutri mogoče ne bo dovoljeno. Lep primer je intervencijski zakon o omejevanju OD, ki je veljal v lanskem prvem polletju, ko ni dopuščal niti prerazporeditve dovoljenih sredstev po posameznih mesecih v okviru obračunskega obdobja. Četudi je bila v januarju mesecu proizvodnja vsled vremenskih pogojev izredno nizka, v marcu pa bistveno višja, so morali biti OD po zakonodaji v obeh mesecih enaki. Tudi v zvezi s tem smo v republiških organih iskali ustrezni odgovor, vendar zaman. Most nad tako nerazumljivimi ukrepi in vsaj minimalnim ohranjanjem delitve po delu je bilo zopet potrebno poiskati v DO sami.

5. obračunska zakonodaja

Vrsto slabosti, ki jih je prinesla s sabo, smo že navedli, zato jih ne bi ponavljali. Podobno kot pri prejšnjem primeru, je bilo potrebno tudi tu skozi leto s »koristnimi malverzacijami« popravljati poslovni uspeh tako, kot je na srečo na koncu leta spoznal tudi zakonodajalec sam. Vse to seveda zahteva v DO dodatno režijo.

6. ukrepanje na področju cen stanovanj

Spreminjanje režimov cen povzroča nemalo problemov tudi na področju stanovanjskega gospodarstva. Med drugim so zamrznitve cen tudi povzročile, da so se začeli zapleti pri izvajanju družbenega dogovora o oblikovanju cen v stanovanjski graditvi. Le-ta je do leta 1980 zadovoljivo urejal oblikovanje cen, po tem letu pa ne več. Pri revalorizaciji bazne cene se ni upoštevalo podražitev za obdobje, ko so bile cene stanovanj pod intervencijskimi ukrepi zamrznitve, cene repromateriala pa so se večale. Predpostavljalo se je namreč, da izvajalci, ki so vzdržali omejeni izkorak med vhodnimi in izhodnimi cenami v obdobju zamrznitve, ta razkorak lahko vzdržijo tudi v bodočnosti. Takšni ukrepi kot npr. odredba o najvišji ceni stanovanj v mestu Ljubljana pred leti so povzročili odvzem velikega dela dohodka izvajalcu. To se sicer ni izkazalo kot takojšnje izgube v tekočem letu, pač pa kot izpad dela dohodka, ki naj bi služil razvoju DO. Poleg tega učinka pa se ukrepanje na področju cen odraža tudi v tem, da vsakršen režim dajanja soglasij na cene zavleče sklepanje pogodb s kupci, kar pomeni, da je za tisto obdobje potreben nek nenamenski vir financiranja. To vse pa zopet povečuje ceno stanovanja. Pri problematiki cen velja nadalje omeniti tudi to, da je precej časa prevladalo mnenje, da stroški financiranja niso stroški in jih zato ni možno vključevati v ceno stanovanja.

Vsem administrativnim ukrepom je skupno še nekaj: DO se povzročijo določene omejitve pri poslovanju, še zlasti je to problem, če so ukrepi napačno postavljeni, kar se pogosto dogaja. Res je, da se te napake na podlagi pripomb včasih tudi popravljajo, kar pogosto na zunaj kaže, da je vse v redu. Vendar posledice v kolektivih ostajajo (in tudi v našem so), kajti vsi ti ukrepi so ustvarili nezaupanje pri delavcih v nadrejene (bodisi v DO ali izven nje), nezaupanje v strokovno vodenje DO oz. širše DPS. Vse to so tisti globlji vzroki za nezadovoljstvo pri delavcih, ki ga pogosto izražajo ob prilikah, kot je izplačilni dan, kajti takrat so posledice vseh teh dogajanj v družbi in v DO tudi materialno ovrednotene.

V šolskem letu 1987/88 prejema štipendijo za nadarjene enajst učencev iz občine Grosuplje. Vsi so uspešni in aktivni pri šolskem delu in pri izvenšolskih dejavnostih. Ti štipendisti so: Aleš Adamlje, strojni tehnik, 1. letnik, Martin Bele, elektrotehnik, 2. letnik, Marko Kavšek, družboslovje, 3. letnik, Marijana Košak, ekonomski tehnik, 1. letnik, Miran Kovačič, družboslovje, 3. letnik, Urška Krevs, Filozofska fakulteta, 1. letnik, Polona Krivenko, elektrotehnik, 1. letnik, Polona Petrica, naravoslovje, 1. letnik, Irena Plantarič, naravoslovje, 3. letnik, Mateja Vovk, geodezija, 1. letnik in Nežka Žitnik, družboslovje, 1. letnik.

Za podelitev štipendij za nadarjene učence so bili predlagani še trije kandidati, vendar so se ti raje odločili za kadrovske štipendije štipenditorjev iz naše občine.

Razpisane so tudi štipendije Titovega sklada SR Slovenije in štipendije iz sklada Borisa Kraigherja.

Vse informacije v zvezi s štipendijami dobite pri šolskih svetovnih delavcih in na Skupnosti za zaposlovanje Grosuplje, Adamičeva, blok A 2, telefon 771-172.

Strokovna služba Skupnosti za zaposlovanje Grosuplje