

Značilnosti predloga letošnjega družbenega plana

Intenzivno izkoriščanje obstoječih zmogljivosti ob novih investicijah, večja usmerjenost v izvoz in povečana skrb za družbeni standard

● Občinski ljudski odbor Ljubljana-Siška daje občanom v razpravo osnutek družbenega plana in proračuna 1963. Na ta način ponavljamo prakso iz minulega leta, ko je bilo tiskano gradivo dobra osnova za razpravo na zborih volivcev.

● Predloženo gradivo naj bi bilo tudi v letošnjem letu pripomoček k tehtni razpravi o teh dokumentih. Pričakujemo, da se bodo občani seznanili z zbranimi podatki in ugotovitvami, da bi lahko tako na bližnjih zborih volivcev konstruktivno in temeljito razpravljali.

● Zbori volivcev bodo zbrali predloge in pripombe, na osnovi katerih bo moč pripraviti dokončen predlog družbenega plana in proračuna. Seveda pa moramo pri tem vedeti, da morata družbeni plan in proračun uskladiti želje in zahteve s stvarnimi možnostmi. Zato bodo nedvomno upoštevani tisti predlogi in pripombe, ki so v skladu s programom razvoja naše občinske skupnosti in ki ne presegajo danih finančnih možnosti.

Gospodarski razvoj v letu 1962

V letu 1962 smo za 10,2% na področju gospodarske de-
povečali proizvodnjo in sto-
javnosti še tem bolj zadovo-
rjitve v primerjavi z letom
1961. Predvidene planske na-
loge pa smo izpolnili s 103,5
odstotka. Seveda je ta odsto-
tek povprečna realizacija za
vse gospodarske panoge, med-
tem ko je uresničenje plana
v posameznih panogah nihalo
nad in pod tem odstotkom.
Nad povprečno realizacijo so
bili trgovina, gostinstvo in
obrt, medtem ko so bili in-
dustrija, kmetijstvo in grad-
beništvo izpod te realizacije.
Prekoračenje planskih nalog
v minulem letu je bilo dose-
ženo brez bistvenih povečan-
j zmogljivosti, zato so uspehi

javni. Pri oceni lanskoletne-
ga gospodarskega razvoja pa
ne moremo mimo ugotovitve
da se je izvoz v minulem le-
tu povečal za 196%.

Gospodarski uspehi v mi-
nulem letu so bili izračuna-
ni na osnovi fakturirane re-
alizacije. Zato so indeksi iz-
polnjenja plana za 9,4%
nižji, če upoštevamo vnovče-
no realizacijo, ki mora biti v
letošnjem letu in v bodoče
merilo za ocenjevanje gospo-
darskih uspehov.

Gospodarski uspehi v letu
1962, predvsem pa nadvse
(Nadaljevanje na 2. strani)



Nova proizvodna dvorana »TIKI«

Gospodarski razvoj v letu 1962

(Nadaljevanje s 1. strani) uspešen gospodarski razvoj v zadnjem delu minulega leta, so osnova za planiranje gospodarstva v letu 1963. Predloženi osnutek družbenega plana upošteva to raven ob koncu minulega leta in temelji na smernicah zveznega, republiškega in okrajnega družbenega plana. Označujejo ga pa predvsem naslednje temeljne zahteve: intenzivno povečanje proizvodnje in storitev ob istovrstnem dvigu produktivnosti dela in krepitvi proizvodnje za izvoz. Takšna usmeritev narekuje tudi potrošnja sredstev gospodarskih organizacij v objekte in opremo, ki bo hitro aktivirala vložena sredstva in omogočila povečanje deviznega priliva. Povečanje proizvodnje in storitev ter produktivnosti dela

mora nujno povzročiti dvig realnih osebnih dohodkov.

Takšna načela programiranja gospodarskega razvoja opravičujejo naslednje napovedi za gibanje družbenega bruto proizvoda in narodnega dohodka v letu 1963: družbeni bruto proizvod se bo po vnovčeni realizaciji povečal za 23,5 %, medtem ko se bo narodni dohodek povečal za 25,9 %.

Število prebivalcev v občini se bo v letu 1963 povečalo za 2,4 %. Če torej primerjamo povečanje števila prebivalstva s povečanjem narodnega dohodka, lahko ugotovimo, da se bo povečal narodni dohodek na prebivalca od 561.400 dinarjev na 617.369 dinarjev ali za 14 %, kar je visoko nad okrajnim povprečjem.

VEČJA USMERJENOST V IZVOZ

Porast blagovne izmenjave s tujino v minulem letu je zadovoljiv pogoj za še večjo trgovinsko izmenjavo v letu 1963. V minulem letu se je povečal izvoz iz naše občine za 196 %, število industrijskih podjetij, ki so izvažala, pa se je povečalo od 11 na 15 %. Vse to opravičuje zahtevno in optimistično napoved, da bo v letu 1963 za 165 % večji izvoz kot v minulem letu, kar je hkrati približno za 8-krat več kot v letu 1961. Z izvozom blaga bodo naša podjetja predvidoma iztržila 2.662.289 tisoč deviznih dinarjev.

GOSPODARSKE INVESTICIJE

Merilo: Rentabilnost in hitrost vračanja

Sredstva za gospodarske investicije bomo, kot je bilo že rečeno, uporabili za takšne objekte in opremo, ki bodo čimprej vračali vložena sredstva ter predvsem vplivali na povečano blagovno izmenjavo s tujino. Programi gospodarskih organizacij za rekonstrukcijo obstoječih in gradnjo novih zmogljivosti predvidevajo mnogo večja vlaganja v osnovna sredstva kot v letu 1962.

Kovinska industrija bo predvidoma izvažala 33,4 % vse svoje proizvodnje, v skupnem izvozu pa bo zastopana s 33,7 %.

Na lestvici izvoznih panog bo na drugem mestu kemična industrija z 12,9 % udeležbo. Na izvoznem seznamu te panoge so farmacevtsko-kemični proizvodi, zdravila, barve, laki, emajl in tesnila.

Tekstilna industrija je s 7,8 % deležem na tretjem mestu v izvozu, medtem ko so ostale industrijske panoge zastopane z nižjimi odstotki.

Mimo industrijskih podjetij bo sodelovalo v izvozu

Za 10 odstotkov večja produktivnost

Predvidene planske obveznosti pa bo moč uresničiti, če bomo intenzivneje izkoriščali obstoječe zmogljivosti ter hkrati čimprej usposobili rekonstruirane obrate in novogradnje za povečano proizvodnjo. In če upoštevamo, da bomo število delovne sile povečali v tem obdobju za 5,5 %, lahko enostavno sklepamo, da bo moč doseči predvideno proizvodnjo le ob 9 do 10 % povečanju produktivnosti dela (merjenega z narodnim dohodkom na zaposlenega v družbenem sektorju gospodarstva).

Pogoj za tako znaten dvig produktivnosti pa so izpolnjevanje sistema delitve

dohodka, boljša organizacija dela, večje izkoriščanje osnovnih sredstev, zniževanje poslovnih stroškov, predvsem pa razvijanje kooperacije in specializacije, proučevanje notranjega in zunanjega trga ter iskanje ustreznih in smotrnih oblik integracije.

POSAMEZNE GOSPODARSKE PANOGE LETA 1963

Industrija:

Nov korak v hitri industrijski rasti

V letu 1963 predvidevamo za 10,5 % večji fizični in za 13 % večji vrednostni obseg proizvodnje. Računajoč na vnovčeno realizacijo pa se bo celotni dohodek povečal za 27 %. Leto 1962 je bilo namreč prehodno obdobje od obračunavanja fakturirane na obračunavanje vnovčene realizacije.

Stopnja porasta fizičnega obsega proizvodnje je za 1,1 % pod okrajnim povprečjem. Ta razlika gre predvsem na račun kovinske industrije, ki planira 8,1 % porast proizvodnje. Na razmeroma manjši dvig proizvodnje v tej industrijski panogi vpliva predvsem spreminjanje strukture proizvodnje v tovarni Litostroj, ki pa predstavlja 25 % celotne industrijske proizvodnje v naši občini.

Predviden porast industrijske proizvodnje upravičujejo v uvodu omenjene napovedi in zahteve. Ne bo odveč, če še enkrat poudarimo pomembnost utrjevanja in razvijanja sistemov delitve čistega in osebnega dohodka. Pravična pobuda bo omogočila izpolnitev predvidenega dviga produktivnosti dela.

Prodajo industrijskih proizvodov bo moč uresničiti z realizacijo sprejetih izvoznih nalog. Izvoz bo namreč predvidoma predstavljal 21 % bruto proizvoda v industriji, kar pomeni, da bo industrijski izvoz iz naše občine za 8 % nad okrajnim povprečjem.

Električna energija: Hidroelektrarna Medvode je edini predstavnik te panoge v naši občini in je z 0,7 % bruto proizvoda zastopana v celotni industrijski proizvodnji. Hidroelektrarna Medvode bo proizvedla za 6 % manj električne energije kot v minulem letu oziroma prav toliko energije, kot je bilo proizvedeno v letu 1961. Lanskoletna visoka proizvodnja je posledica izredno ugodnega stanja vode v letu 1962.

Kovinska industrija. Gibanje proizvodnje v tej panogi je za gospodarstvo občine nadvse pomembno, saj predstavlja 44,7 % celotnega bruto proizvoda. Kot smo že omenili, predvideva ta industrija za 8,1 % večjo proizvodnjo kot v minulem letu. Pomembno pa je predvsem to, da igra v izvozu kovinska industrija najpomembnejšo vlogo, saj znaša njena udeležba 73,7 % celotnega izvoza industrijske proizvodnje in bo letos izvozila za 220 odstotkov več kot v minulem letu.

Elektroindustrija. Po podjetniškem načelu je na območju občine samo tovarna Tiki, ki predvideva za 16,6 % večji narodni dohodek na zaposlenega, količinska proizvodnja električnih bojljev pa se bo povečala za 43 %. Letos se bo Tiki vključil v mednarodno blagovno izmenjavo z 10 % svoje proizvodnje.

Kombinat Iskra bo začel letos graditi tovarno električnih naprav, hkrati pa bo rekonstruiral tovarno elektroakustičnih naprav v Pržanu.

Kemična industrija. V narodnem dohodku industrije sodeluje z 21,7 %, z narodnim dohodkom na zaposlenega delavca — 4 milijone 290 tisoč — pa je visoko nad občinskim povprečjem. Na strukturo dohodka in ustvarjanje skladov bo odločilno vplivala revalorizacija osnovnih sredstev, saj se amortizacija poveča za 65 odstotkov, obrasti od poslovnega sklada pa bodo večje za 85 odstotkov.

Najpomembnejše investicije v tej industriji: rekonstrukcija obratov kombinata Farnis-Lek, rekonstrukcija opreme v tovarni Color, rekonstrukcija obrata fenoplastov v Tesniki. Vse te investicije bodo večjale 800 milijonov dinarjev. Izvoz bo povečan za 79 %.

Lesna industrija. Edini gospodarski organizaciji Sora-Medvode in Plutal bosta povečali proizvodnjo za 11 %, izvoz pa za 27,9 %. Plutal bo nabavil modernjšo opremo, Sora pa prav tako strojno opremo za povečanje zmogljivosti.

Tekstilna industrija bo za 13 odstotkov povečala narodni dohodek na delavca, kar je v primerjavi z razvitejšo tekstilno industrijo še vedno nizka raven. Proizvodnja bombažnih in volnenih tkanin bo po količini manjša za 1,5 %, medtem ko se tekstilne tovarne usmerjajo na tkanine iz svile in sintetičnih materialov.

Tekstilna industrija mora odigrati tudi pomembno nalogo v izvozu. V minulem obdobju je izvažala minimalne količine, lani pa je izvozila že štirikrat več kot predlanskim. Letošnji naj bi za 100 odstotkov povečala prodajo na tujem tržišču oziroma še več, če upoštevamo tudi polfinalne proizvode, ki jih finalizirajo v podjetjih izven občine.

V to industrijo bo vložnih trikrat več investicijskih sredstev kot v minulem letu. Tako bo tekstilna tovarna Medvode vložila v rekonstrukcijo obrata za proizvodnjo polsti približno 116 milijonov dinarjev, ostale tovarne pa bodo porabile skupaj 136 milijonov dinarjev.

Industrija usnja in obutve. — Proizvodnja usnjene galanterije se bo dvignila za 13 %. V investicijsko izgradnjo bo vloženo 76 milijonov dinarjev, predvsem za izgradnjo novega obrata podjetja »Ingrodex«.

Zivilska industrija. Predstavlja jo pivovarna Union in Tovarna likerjev in destilatov Alko. Narodni dohodek na zaposlenega delavca je izredno visok, saj znaša 4 milijone dinarjev. Plan predvideva 4 % povečanje proizvodnje izdelkov sadne predelave, medtem ko bo za 4 % manjša proizvodnja umetnih pljač.

Omeniti je treba, da so osnovna sredstva v pivovarni Union vzile delni rekonstrukciji že 66 % odpisana, zato je povsem utemeljena investicija 282 milijonov dinarjev za pivovarno Union, manjšo adaptacijo pa predvideva tudi podjetje Alko.

Gradbeništvo:

Na prvem mestu: stanovanjska izgradnja

V gradbeništvu predvideva letošnji družbeni plan povečanje bruto proizvoda za 2,8 % ob 1,2 % povečani zaposlenosti. Od predvidenih gradbenih del odpada na stanovanjsko gradnjo 57 %, ostalo pa za nizke in gradnje industrijskih objektov.

Plan predvideva nadaljevanje gradnje na Jami, kjer bomo zgradili šolo, blokovno gradnjo v spodnjem delu Vodnikove in Celovske ceste, ob Cernetovi ulici, med Sičenko in Tugomirjevo ceto, na področju Djakovice ulice ter nadaljevanje graditve vrstnih hiš v Sentvidu.

V planu je predvidena tudi zgraditev industrijskih objektov v Šiški ter skladišč in proizvodnih prostorov v Sentvidu.



Novi bloki v Medvodah

Kmetijstvo:

Nove površine v družbeni lastnini

Osnutek družbenega plana predvideva, da bomo v letošnjem letu povečali zemljiške površine v družbenem sektorju za 112 ha na račun arondacij ter krčenja slabih gozdnih površin. Z ozirom na povečane pridelovalne kmetijske površine ter zaradi nadaljnega uvajanja sodobnejših pridelovalnih kmetijskih sredstev, predvideva osnutek plana, da bomo kmetijsko proizvodnjo z ozirom na njen fizični obseg povečali za 41,9%. Osnova za taka predvidevanja je nadaljnja krepitev družbenega sektorja kmetijstva, predvsem Agrokombinata v Hrašah, kjer je predvidena zgraditev specializiranega obrata za pletanje mlade govede, v Vodnicah pa bodo redili krave-molznice, medtem ko se bodo v obratu Repnje še nadalje bavili s proizvodnjo piemenskih svinj.

Na porast kmetijske proizvodnje pa bo seveda močno vplivala tudi kmetijska zadruga Ljubljana-Sentvid ter Medvode s svojimi obrati, specializiranimi za mlečno proizvodnjo.

Tudi v zasebnem sektorju kmetijstva pričakujemo večjo proizvodnjo zlasti v živinoreji, v krmnih rastlinah ter povrtninah. Vse to bo imelo za posledico, da bo letos na razpolago več kmetijskih tržnih viškov, zlasti mleka, mesa, v zasebnem sektorju pa predvidevamo povečan odkup tržnih viškov mleka, govede živine, prašičev, krumpirja ter povrtnin.

Gozdarstvo:

Izvajanje desetletnega ureditvenega načrta

Gospodarstvo z gozdovi v naši občini je v letošnjem letu usklajeno z zahtevami desetletnega ureditvenega načrta. Plan sečneje predvideva, da bomo posekali 13.593 kubičnih metrov lesa, k temu pa moramo pristeti še lesno maso, ki jo bomo dobili s krčenjem gozdov v katastrski občini Skaručna, kjer bomo posekali približno 1076 m³ lesa.

V tem letu bomo pogozdili 11 hektarov gozdnih površin s 63.000 sadikami smreke in bora. Za nego gozdov so namenjena precejšnja sredstva, ker so gozdovi zlasti v hribovitih predelih precej zanemarjeni. Gradnja novih gozdnih cest letos ni predvidena, pač pa bodo na razpolago sredstva za vzdrževanje dosedanjih gozdnih cest ter za rekonstrukcijo ceste Topol-Topško čelo ter cesto na Rašico.

Promet:

640 novih potniških sedežev

V naši občini ima svoj sedež le eno prometno podjetje, in sicer Ljubljana-Transport. V letošnjem letu računamo, da bo podjetje povečalo svojo dejavnost za 11%, število zaposlenih pa za 9,8%. V mestnem in medmestnem prometu naj bi letos prepeljali 5% več potnikov kot lani, hkrati pa naj bi pridobili 640 novih potniških sedežev ali za 5,8% več, kot jih ima podjetje sedaj. To bi omogočilo boljše kvaliteto prevoza v mestnem in medmestnem prometu.

Trgovina:

Modernizacija in razširitev mreže

V občini imamo le trgovske organizacije, ki trgujejo na debelo. V strukturi opravljenega trgovskega prometa odpade na notranjo trgovino 76%, na zunanjo pa 24%. Družbeni plan predvideva letos povečanje prometa v notranji trgovini za 4,8%, število zaposlenih pa naj bi se zvišalo za 4%.

Notranjetrgovinska podjetja bodo vložila v investicije približno 201 milijon dinarjev. Samo podjetje »Slovenija-vino« bo investiralo 155 milijon dinarjev v adaptacijo prostorov, v strojno opremo za polnjenje alkoholnih in brezalkoholnih pijač. Podjetje Drogerija bo vložilo 21 milijon dinarjev v izgradnjo novih prodajaln, Kurivo-prodaja pa 24 milijonov za nabavo tovornih avtomobilov ter za gradnjo stanovanj.

Razen tega pa bodo trgovska podjetja, ki sicer nimajo sedeža v naši občini, investirala še v zgraditev potrošniškega centra v Dravljah, trgovske hiše pri občinski stavbi na Celovski cesti, v potrošniški center v Mednem, obnovljeni pa bodo tudi trgovski lokali v Pržanu in v Cernetovi ulici.

Turizem, gostinstvo in družbena prehrana:

Skrb za tranzitni turizem

Turizem na območju občine obeležuje predvsem prehodni, izletniški, lovni, ribolovni in ne nazadnje tudi poslovni turizem. Zato sodi ta veja gospodarske dejavnosti med najbolj dinamične pojave v sodobnem družbeno ekonomskem dogajanju. Z dograditvijo in ureditvijo motela v Mednem bo dosežen velik napredek na področju inozemskega turizma. V letošnjem letu pa bo treba zagotoviti predvsem:

— ustrezno politiko cen, ustvariti je treba pogoje za preživljanje dnevnega in tedenskega počitka v za to urejenih krajih, izboljšati je treba kulturo gostinstva in ureditvijo motela v Mednem bo dosežen velik napredek na področju inozemskega turizma. V letošnjem letu pa bo treba zagotoviti predvsem:

— ustrezno politiko cen, ustvariti je treba pogoje za preživljanje dnevnega in tedenskega počitka v za to urejenih krajih, izboljšati je treba kulturo gostinstva in ureditvijo motela v Mednem bo dosežen velik napredek na področju inozemskega turizma. V letošnjem letu pa bo treba zagotoviti predvsem:

— ustrezno politiko cen, ustvariti je treba pogoje za preživljanje dnevnega in tedenskega počitka v za to urejenih krajih, izboljšati je treba kulturo gostinstva in ureditvijo motela v Mednem bo dosežen velik napredek na področju inozemskega turizma. V letošnjem letu pa bo treba zagotoviti predvsem:

Obrt:

Skrbnjše razlikovanje pri obdavčitvi proizvodne in uslužnostne obrti

Plan predvideva, da bo družbena obrtna dejavnost v letošnjem letu povečala svoj bruto proizvod za 8%, proizvodna obrt za 7%, storitvena pa za 9%. Tudi v letošnjem letu naj bi nadalje združevali manjše obrtne delavnice, če ekonomski izračun pokaže, da bo taka združitev vplivala na boljše poslovanje, na povečanje produktivnosti in znižanje režijskih stroškov.

Glavni razlogi za upadanje zasebne obrti so: obrtniki zaradi starosti in visokih davnih obremenitev vračajo obrtna dovoljenja. Zato je treba v letošnjem letu izvesti primerno diferenciacijo obdavčitve proizvodnega in uslužnostnega sektorja zasebne obrti, da bi tako spodbujali tiste panoge obrti, ki izumirajo ali pa jih je na območju občine premalo, da bi zadostili potrebam občanov in komunalne skupnosti.

Šolstvo: ZAČETEK GRADNJE ŠOLE NA JAMI

Osnovna naloga je še za sodoben pouk. Zaseduvedno zagotovitev zadost- joč ta cilj se bodo sred- nega števila učilnic, šol- stva sklada razdelila tako- skih prostorov in opreme le:

Redno poslovanje šol in zavodov	461.000.000 din
Investicije — šola Na Jami	90.000.000 din
Preska in Smlednik	98.000.000 din
H. Smrekar	3.000.000 din
Vodice	11.000.000 din
gimnazija	500.000 din
odplačila kreditov	7.900.000 din
funkcionalni izd. skl.	500.000 din
rezerva	12.000.000 din
	673.900.000 din

Za emotno knjižnico je predvideno v proračunu 5,975 milijonov. Mimo tega bo potrebovala Delavska univerza 4 milijone, svet Svobod 5 milijonov, in zavod za spomeniško varstvo 1,996.250 milijonov.

S proračunskimi sredstvi naj bi uresničili letos naslednje investicije na telesno vzgojnem področju: stadion Ilirija, stadion Ljubljana, speedway dirkališče, kotalkarska plošča na stadionu Ljubljane ter manjša dela v telovadnicah v Sp. Šiški in Sentvidu.

Osebna potrošnja in družbeni standard

Povečanje realnih osebnih dohodkov in s tem tudi osebne potrošnje bo moč uresničiti le pod pogojem, če bodo delovne organizacije in družbeno politični organi ob povečani produktivnosti izpolnjevali vse s planom predvidene naloge.

Mimo tega smo dolžni posvetiti vso skrb izboljšanju preskrbe tržišča, organi inspekcije pa morajo zatirati vse poskuse neupravičenega dviga cen in druge negativne pojave, ki preprečujejo boljšo preskrbo in stabilizacijo trga. Stabilitet cen v obrtnih uslugah pa naj zagotovi razumna davčna politika do zasebne obrti in storitvene obrti družbenega sektorja.

Stanovanjska izgradnja:

Dograjenih 675, v gradnji še 1156 stanovanj

Sklad za stanovanjsko izgradnjo si prizadeva mobilizirati čim več sredstev za stanovanjsko izgradnjo, da bi tako lahko sistematično razvijal in usmerjal te gradnje. Mimo izvirnega priliva 1,059 milijonov din predvideva sklad s prodajo in oddajo stanovanj ter lokalov, s predplačili za stanovanjsko iz-

gradnjo, namenskimi varčevanjem in premostitvenimi krediti zbrati skupno 2,623 milijonov dinarjev.

Za gradnjo v lastni režiji bo sklad potrošil letos 1870 milijonov, medtem ko bo ostala sredstva uporabil za že odobrena posojila v minulnem letu, za posojila zadružnikom in članom ZB itd.

Mimo tega se bo nadaljevala gradnja stanovanj za tržišče ter druga gradnja investitorjev družbenega in zasebnega sektorja. Skupno bo dograjenih 675 stanovanj, hkrati pa bo v gradnji še 1156 stanovanj, ki pa v l. 1963 ne bodo vseljiva.

Komunalne službe:

Ureditev cest, kanalizacija in razsvetljava cest

Večino komunalnih del opravljajo mestna komunalna podjetja, tako da zaračunavajo usluge občinskim ljudskim odborom. Mimo tega pa imamo občinsko komunalno podjetje »Komunala-Siška«, ki vzdržuje cestno omrežje in vodi zimsko službo severno od Djakovičeve ulice in Šišenske ceste.

Stanje cestne mreže je v celoti precej slabo, ker ni bilo dovolj sredstev za temeljito vzdrževanje.

Komunalni sklad bo predvidoma zbral 366 milijonov

Verovškove, Obirske, asanacija potoka Dravlja II, hudo-urnika v Gunceljah ter gradnje vodovodov na Šišenski cesti, Majorja Lavriča, na Vodnikovi cesti, na Brodu, v Podutiku.

S posojili in dotacijami pa bosta financirana zbirni kanal A2 in kolesarska steza Sentvid-Guncelje — skupaj 62 milijonov.

Komunalna dela s sredstvi cestnega sklada: Iz tega sklada bo potrošeno 85,203 milijona dinarjev, in sicer za vzdrževanje cest (45 milj.), za asfaltiranje Obirske ulice (13,850 milj.), za asfaltiranje Aleševčeve ter ureditev Tugomerjeve in Šišenske ceste.

Proračunska sredstva za vzdrževanje komunalnih naprav: 75 milijonov. Od tega za vzdrževanje cest 28 milijonov, za čiščenje cest 15 milijonov, za javno razsvetljavo 14 milijonov itd.

SISTEMATIČNA URBA- NISTIČNA OBDELAVA

Mimo tega pa se bo letos pripravljala urbanistična dokumentacija za posamezna občinska področja: ureditveni urbanistični načrt za predel od Malgajeve do Gasilske ulice na severni strani Celovške ceste do gorenjske proge; podrobni ureditveni načrt na južni strani Celovške ceste med Lekom in Šišensko cesto; podrobni ureditveni načrt za zazidalni kompleks Pržanj-Podgora; ureditveni načrt za predel med Celovško cesto in gorenjsko progo ter Aleševčovo in Djakovičovo ulico; ureditveni načrt za predel med Celovško in Vodnikovo cesto ter Šišensko in podaljskom Stegnenske ulice; parcelacija industrijskega območja med Celovško cesto in gorenjsko progo ter Djakovičovo cesto in tovarno dekorativnih tkanin za sistematično gradnjo tovarn; ureditveni urbanistični načrt za predel severno od nove trase Celovške ceste v Sentvidu — ob novi trasi (»stanovanjska enota 1«); ureditveni načrt za zazidalni kompleks med železniškim podvozom in Rusko ulico.

Zdravstvo:

Novo ambulante

Svet za zdravstvo predvideva naslednje ukrepe in investicije za razvoj in dopolnitev zdravstvene službe: Do 15. marca bo dokončno urejena ambulanta v stavbi pivovarne UNION letos pa bo prav tako urejena ambulanta za podjetji »Ljubljana-transport« in »Avtomontaža«. Ze ustanovljena ambulanta Litostroj bo odprla novo ambulanto za poklicne bolezni ter jo opremila s ustreznimi aparati. Zdravstveni dom Šentvid bo adaptiral prostore v bivši gostilni Maček v Sp. Gameljnah za področno ambulanto.

Socialno varstvo:

Intenzivnejše delo zavoda za socialno delo

Zavod za socialno delo je prevzel naloge preventivnega dela v mladinskem varstvu. Predlog intenzivnejših ukrepov za zmanjšanje mladinske kriminalitete terja dotacijo v višini 15.200.000 din.

Za gradnjo mladinskih domov na Pagu in v Poreču in na Srednji Dobravi bo potrošenih predvidoma 28 milijonov dinarjev.

Vsega skupaj bo potrošenih za socialno varstvo 113 milijonov dinarjev, kar je 10,5 % celotnega proračuna ljudskega odbora Ljubljana-Siška.

Predlog proračuna 1963

Proračunska predloga za bivši občini Ljubljana-Siška in Medvode objavljamo ločeno, ker gre do potrditve Ljudske skupščine še vedno za dva občinska ljudska odbora, mimo tega pa je na ta način boljše razvidna potrošnja proračunskih sredstev na področjih obeh dosedanjih občin.

Proračunski izdatki na lanski ravni

Proračunski izdatki bodo v višini 1.555.936, proračunska sredstva pa bi po posameznih področjih razdelili takole (v tisočih): prosveta in kultura 3634, social. skrbstvo 80.150, zdravstvena zaščita 24.650, državna uprava 223.803 (111), komunalna dejavnost 69.000 (96), negospodarske investicije 92.500 (93,1), dotacije 490.569 (92,8) in obveznosti 77.646 in rezerva 93.984.

Izdatki za prosveto in kulturo zajemajo predvojaško vzgojo in regrese za prevoze dijakov.

Za socialno skrbstvo je za kritje rednih potreb predvideno 80.150 milijonov. Predvsem so povečani izdatki za družbeno pomoč borcem, za socialne podpore, za oskrbnine v domovih ter pri rejnih. Oskrbnine v domovih odraslih in v mladinskih domovih bodo znašale predvidoma 35.000 milijonov.

Stroški za državno upravo se povečajo zaradi razširjene dejavnosti za 11 %.

Proračun predvideva manj izdatkov za komunalno dejavnost, ker se bo letos kril del stroškov te službe iz sklada za ceste.

Z za 8,9 % zmanjšanimi sredstvi za negospodarske in-

vesticije bi investirali gradnjo športnih objektov (14 milijonov) počitniške domove za otroke (28 milijonov), počitniški dom ObSS (5 milijonov) in za PTT centralo (40 milijonov).

Tudi dotacije so znižane za 7,2 %. Seveda gre največji delež sklada za šolstvo (342.233.000). Ostala sredstva pa bodo med drugim dodeljena družbenim organizacijam (40 milijonov), gospodarskim organizacijam (35 milijonov), krajevnim in stanovaljskim skupnostim (38,516 milijonov).

Sredstva, predvidena za odplačevanje obveznosti, bodo zaradi predvidenega podaljšanja odplačilne dobe za zdravstveni dom na Vodnikovi cesti, uporabljena za plačilo anuitet, za nakup stanovanj (46,277 milij.) in 10 milijonov za regres za mleko.

Proračunska rezerva je visoka, ker je tu del sredstev, predvidenih za preventivno zdravstvo ter dodatni izdatki za stanovanja borcev, predvsem pa je potrebna tako visoka rezerva zaradi ne povsem zanesljive realizacije nekaterih proračunskih dohodkov, da bi tako preprečili morebitno prizadetost posameznih proračunskih postavk.

Medvode:

Več sredstev za skoraj vse dejavnosti

Proračun predvideva 202.069 milijona proračunskih izdatkov ali za 22 % več kot v minulemu letu. Proračunska sredstva pa bodo predvidoma takole razdeljena na posamezna področja: prosveta in kultura 1,8 milij. (129 %), socialno skrbstvo 8,070 milij. (129,1), zdravstvena zaščita 7,600 milij. (138,9), državna uprava 31,8 milij. (72,5), komunalna dejavnost 6 milij. (120,8), dotacije 93,577 (135,6), obveznosti 38,222 milij. (111) in rezerva 15 milijonov.

Dotacije bodo predvidoma za 35 % večje kot minulo leto. Predvsem se bo povečala dotacija sklada za financiranje šolstva (67,777 milijona). Predlog za ostale dotacije pa je naslednji: stanovaljski sklad (2 milij.), Ljudska knjižnica 400.000, občinski odbor SZDL (3 milij.), občinska gasilska zveza 800.000, občinski odbor ZB (1,200), občinska zveza Svobod (1 milijon), zveza društev za telesno vzgojo (2,5 milij.), občinski odbor ZMS 300.000, ZPM 300.000, občinski sindikalni svet 1,4 milij. in Delavska univerza 200.000. Krajevni odbori prejmejo 3 milijone ter nekateri sveti in Zavod za statistiko 3,750 milij. dinarjev.

Večji izdatki za prosveto in kulturo so zaradi večjih stroškov za predvojaško vzgojo.

Povečanje pri proračunskih izdatkih za socialno varstvo gre predvsem na račun večjih oskrbnin v domovih in povečanih socialnih podpor.

Sredstva za zdravstveno zaščito se povečujejo predvsem zaradi večjih stroškov za zdravljenje, prispevka za zavarovanje kmetijskih proizvajalcev in večjih stroškov za preventivo.

Ugodna posledica združitve občin se med drugim kaže v zmanjšanju stroškov za državno upravo za 12 milijonov dinarjev.

Povečana sredstva za ko-

munalno dejavnost gredo izključno na račun večjih izdatkov za vzdrževanje cest.

Obveznosti so večje za 11,4 odstotka in predstavljajo odplačilo posojil v višini 4,5 milijona in poravnavo neplačanih obveznosti iz leta 1962 v višini 33 milij. (gasilsko društvo — avtokaroserija, stanovaljski sklad, »Tehnik« Škofja Loka za šolo, Komunala Šiška za obvozno pot, stanovaljski sklad ZB 3 milijone in vzdrževanje dispanzerja).

KDAJ BODO ZBORI VOLIVCEV?

Predlog družbenega plana in proračuna bo obravnavan na bližnjih zborih volivcev;

V torek, 5. marca bodo zbori volivcev na območjih krajevnih skupnosti »Milan Majcen«, Vižmarje-Brod, Šmartno-Tacen, Skaručna, Vodice.

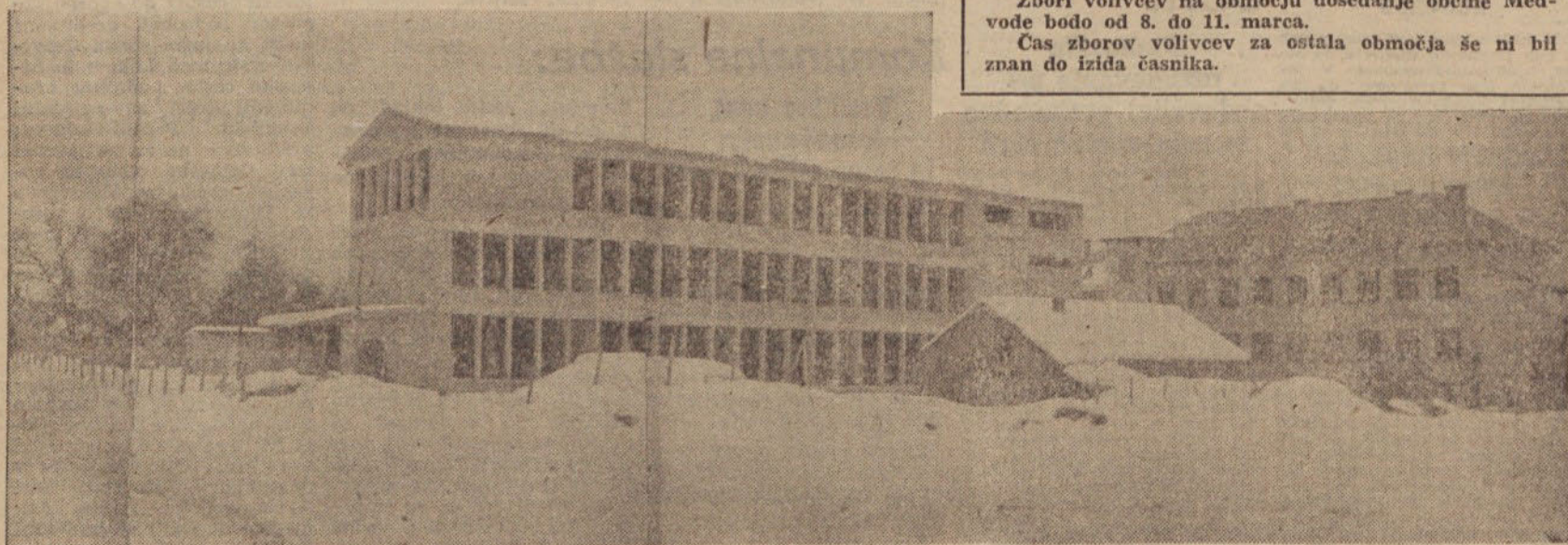
V sredo, 6. marca bosta zbori volivcev za območji Litostroj in Gameljne.

V četrtek, 7. marca zbori volivcev na območju krajevnih skupnosti Sercerjevo, Dravljje, Gunclje-Male Vižmarje, Bukovica-Senkov turn.

V petek, 8. marca bo zbor volivcev v Zgornji Šiški in 9. marca v Podutiku.

Zbori volivcev na območju dosedanje občine Medvode bodo od 8. do 11. marca.

Čas zborov volivcev za ostala območja še ni bil znan do izida časnika.



Gradnja nove šole na Preski