



# hmezad

GLASILO DELOVNE ORGANIZACIJE »HMEZAD« ŽALEC — LETO XXXI. — AVGUST 1977 — ŠTEVILKA 8

## V LIMBERKU SMO SE SESTALI

Dvaindvajsetega julija je bil tako kot vsako leto zbor delavcev DO Hmezad. Udeležba je bila do sedaj najboljša.

Številne delavce in goste sta pozdravila Ivan Vodlan, predsednik OOS Hmezad in Venko Satler, predsednik občinske konference sindikata.

Mladinci so pripravili kratko veseloigro iz kmečkega življenja. Vlečenje vrvi je vse dvignilo na noge.

Tudi za dobro voljo, jedačo in pijačo so dobro poskrbeli.

Pozdravni govor je imel predsednik delavskega sveta Hmezad dipl. inž. kmetijstva Jože Četina.

### TOVARIŠICE IN TOVARIŠI!

Z zadovoljstvom lahko ugotavljamo, da postaja tovariško srečanje delavcev Hmezada vsakoletni praznik. Letos namreč poteka že šesto leto, ko se v teh toplih poletnih popoldnevih srečamo na prijetnem razgovoru vsi delavci iz vseh temeljnih organizacij združenega dela, da se pogovorimo v prosti besedi o težavah, o dobrem na delu in doma. Praznik podjetja pa že prerašča v pomembnejšo manifestacijo, v zbor delavcev-samoupravljalcev, na katerem želimo dokazati, da smo člani delovne organizacije, ki je nastajala in rasla skupaj z idejo delavskega samoupravljanja in s tem želimo potrditi našo visoko stopnjo pripadnosti Hmezadovi delovni skupnosti.

Letos praznujemo v naši socialistični domovini vrsto pomembnih jubilejev. Poteka štirideset let od ustanovitve Zveze komunistov Slovenije in štirideset let prihoda tovariša Ti-

ta na vodstvo partije. To so jubileji, to so mejniki, ki nas spominjajo na pomembne odločitve v zgodovini jugoslovanskega naroda, odločitve za napredno pot delavskega samoupravljanja. Letos je Tito praznoval 85-letnico, pred kratkim smo praznovali dan borcea, danes pa je obletnica vstaje slovenskega naroda.

Naj se spomnimo še enega jubileja. V decembru mesecu lanskega leta je poteklo petnajst let od ustanovitve Hmezada v delovno organizacijo, kakršna je danes. Petnajst let obstoja delovne organizacije je v primerjavi z drugimi delovnimi organizacijami malo. Pri tem pa je potrebno poudariti, da se je v teh petnajstih letih odvila praktično vsa zgodovina napredka in razvoja kmetijstva in živilstva na našem območju. Lahko smo ponosni, da smo v tem obdobju našli dobre in uspešne rešitve, ki so nam omogočile, da se lahko razvi-

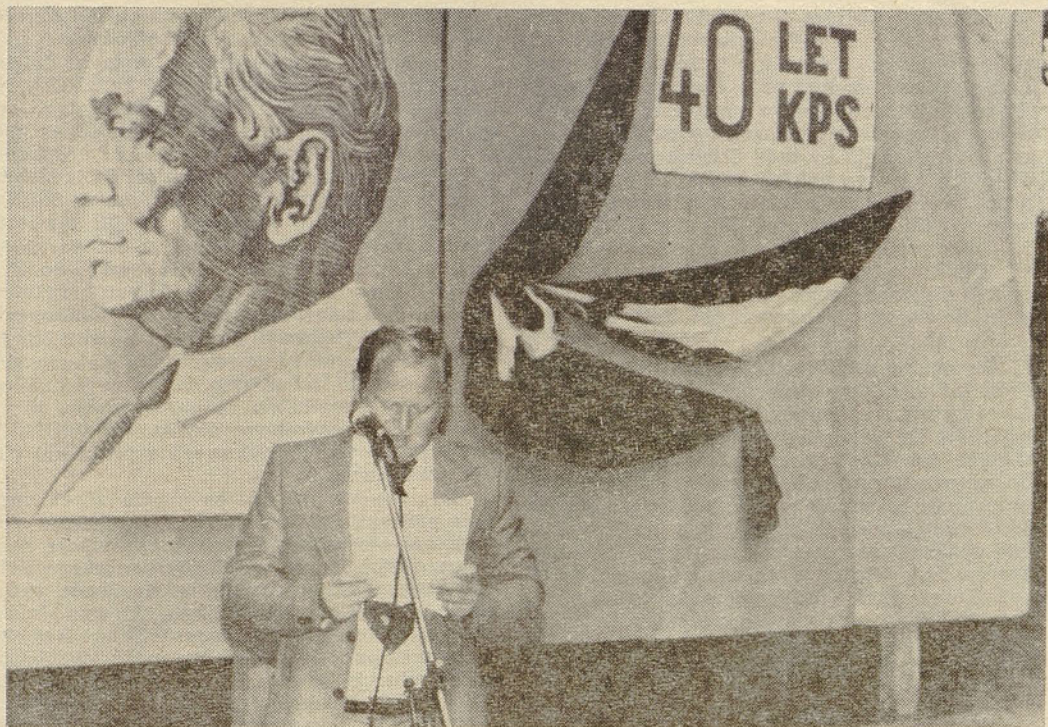
jamo tako, kot je načrtano v planih in resolucijah naše širše družbene skupnosti.

Tovarišice in tovariši! Letos poteka že drugo leto, ko uresničujemo družbeni plan in s tem tudi sredjeročni plan razvoja Hmezada za obdobje 1976—1980. V teh planih smo prevzeli sorazmerno velike obveze za povečanje obsega proizvodnje, povečanje delovne storilnosti in družbenega proizvoda. Ko analiziramo sedanjo situacijo v gospodarjenju v Hmezadu pa ugotavljamo, da vseh zastavljenih nalog ne realiziramo. Bežen pregled poslovanja nam kaže, da sicer več proizvajamo kot v prejšnjem letu, vendar pa dinamika naraščanja proizvodnje in poslovanja v vseh temeljnih organizacijah združenega dela ni takšna, kot smo si jo načrtali. Tudi finančni rezultati poslovanja niso posebno ugodni. Čeprav je že

### UMRL JE ŠANE

Enaindvajsetega julija je v Beogradu zaradi srčne kapi nenadoma preminil predsednik Zvezne konference socialistične zveze delovnega ljudstva Jugoslavije, član predsedstva CK KPJ, prekaljeni revolucionar, narodni heroj in junak socialističnega dela Dušan Petrović-Šane.

Pokopali so ga 23. 7. v Arandželovcu.



Dipl. inž. kmetijstva Jože Četina med pozdravnim govorom

druga polovica leta in še nimamo poznanih vseh rezultatov poslovanja, lahko ugotavljamo, da poslovanje letos ne bo ugodnejše od lanskega. Ugotavljamo lahko to, da smo v lanskem letu celotni dohodek povečali za 13%, da smo ustvarili le za 9% večji družbeni proizvod in le za 7% večji dohodek. Pri tem pa smo zaradi nenehnega naraščanja življenjskih stroškov povečali osebne dohodke za 20%. Ostanek dohodka je bil minimalen, celo manjši kot v predhodnem letu.

Nedvomno je, da se v Hmezadu srečujemo trenutno z zelo neugodno gospodarsko situacijo, ko se nam pogoji za delo zaradi zunanjih ukrepov vedno bolj slabšajo, je pa potrebno tudi priznati, da v vseh temeljnih organizacijah združenega dela nismo napravili vsega, kar bi lahko. Če za nekatere TOZD ugotavljamo dobra in pravilna gibanja, pa je v nekaterih čutili premalo elana — poleta. Preveč se pustimo demoralizirati zaradi trenutnih težav. Ravno v takšni težki situaciji bi morali zbrati vse moči, da bi čimprej z dobrimi razvojnimi odločitvami premostili trenutne poslovne težave.

V lanskem letu smo v Hmezadu sprejeli samoupravni sporazum o temeljnih plana razvoja. V tem dokumentu so zapisane vse tiste razvojne usmeritve, ki se morajo realizirati, če hočemo, da bomo lahko v bodoče bolje po-

(Nadaljevanje na 2. strani)



# V Limberku smo se sestali

(Nadaljevanje s 1. strani)

slovali. Zapisanih je kar osem prednostnih področij. V prvem letu izvajanja tega programa ugotavljamo, da smo sicer pričeli z delom na omenjenih področjih, vendar pa prihajamo do velikih časovnih zaostankov. Izgradnja farme, nove mlekarne, rekonstrukcija predelave mesa, mešalnica krmil in še druge pomembne naložbe moramo čimprej realizirati, saj je sicer vprašljivo, če bomo realizirali predvideno povečanje obsega proizvodnje in poslovanja. Na sploh lahko ugotavljamo, da moramo na področju investicijskega razvoja napraviti korenite spremembe. Celotno podjetje vsako leto investira prek deset milijard S-din, seveda iz lastnih sredstev in posojil. To so sredstva, s katerimi lahko zgradimo novo tovarno, nov obrat, navsezadnje ustanovimo novo TOZD. Vendar se ta sredstva uporabljajo za manjše naložbe, ki so z vidika TOZD pomembne, niso pa osnova razvoja podjetja kot celote. Naloga nas vseh je, da se končno enkrat dogovorimo za enotno investicijsko politiko ter za enoten razvoj, saj bomo le na ta način dosegli cilje srednjeročnega in tudi dolgoročnega programa razvoja. Želim poudariti, da je skupen razvoj osnova napredka vseh TOZD v Hmezađu, ker smo med seboj močno reprodukcijsko povezani in smo pomembni le kot celota. V tem je tudi vsebina in potreba naše povezave v okviru Hmezađa.

Na področju razvoja lahko ugotavljamo, da so nekatere TOZD napravile pomemben razvoj. Sorazmerno največ je bilo napravljene na kmečko-kooperacijskem področju. Ugotavljamo, da je ta del z leta v leto večji pri oskrbi naših predelovalnih obratov z osnovnimi surovinami. Družbena kmetijska proizvodnja nam stagnira, predvsem zaradi omejenih proizvodnih zmogljivosti, tako je na primer glavni dobavitelj živine in mleka ravno kooperacijska proizvodnja. Menim, da je to prava pot razvoja, saj so še tu velike možnosti, obenem pa je to tudi pogoj za razvoj Hmezađove predelovalne industrije.

Poleg glavnih strateških točk v razvoju Hmezađa, je potrebno omeniti še nekatere naloge, ki jih moramo realizirati za hitrejši razvoj Hmezađa. To so naloge skupnega pomena in skupnega nastopanja navzven. V Hmezađu se poleg proizvodnje s hitrim tempom razvija tudi trgovska dejavnost. Zaradi slabe koordinacije se na istih področjih pojavlja več Hmezađovih TOZD. To daje drugim občutek nesklajenosti, kar tudi je, in to izkoriščajo nam v škodo. Naša skupna in najpomembnejša naloga je, da smo enotni, in da skupno nastopamo povsod ter na ta način dosežemo vse prednosti, ki jih vsaka TOZD sama ne more. Takšno sodelovanje zahteva od vseh nas drugačen odnos v medsebojnem sodelovanju. Čimprej je potrebno odpraviti ozko obratovno miselnost, miselnost lastništva nad dohodkom ter vzpostaviti takšne medsebojne vezi, ki bodo vodile k čvrstejši reprodukcijski povezanosti.

Tovarišice in tovariši! Pred nami stojijo še pomembnejše naloge, to so naloge na področju uvedbe zakona o združenem delu. Delo na tem področju ni le tehnične narave, to ni delo le strokovnih in vodilnih krogov, ampak je naloga nas vseh, samoupravljalcev. Določila zakona o združenem delu bomo delavci v Hmezađu speljali ne zgolj formalno, ampak moramo doseči vsebinsko spremembo družbeno-ekonomskih odnosov in preusmeriti sedanjo miselnost. Vse te naloge bodo zahtevale od nas večje napore, več sodelovanja in medsebojne pomoči.

Najpomembnejše kar moramo na tem področju doseči, je večja medsebojna dohodkovna povezava. Hmezađ je dejansko reprodukcijsko močno soodvisen, večina TOZD sodeluje v različnih fazah pri ustvarjanju končnih potrebnih dobrin. Do sedaj je sicer že nekaj narajenega na področju povezovanja in sodelovanja v tehnološkem in tehničnem pogledu. Medsebojni ekonomski odnosi pa so čisti, tržni. Zakon o združenem delu nas zavezuje, da te medsebojne odnose uredimo na osnovi dejanskega dosežka oziroma opravljenega živega in minulega dela. To pa je tista vsebinska in

prva naloga nas vseh delavcev, da pripravimo takšne sporazume in dogovore, ki bodo upoštevali enakopravnost ne glede na fazo proizvodnje niti organizacijsko obliko. Takšne medsebojne relacije nas bodo naredile močnejše, večje in enovite, s tem pa si bomo tudi ustvarili boljše pogoje vnaprej.

Naslednja naloga, ki nas čaka še v letošnjem letu pri uresničevanju zakona, je izpeljava kompletnega nagrajevanja po delu. Analize kažejo, da nas v Hmezađu prejema več kot polovica delavcev osebne dohodke, ki niso prav nič vezani na rezultate dela. Ta problem smo skušali že večkrat rešiti, sedaj pa nas zakon zavezuje. To ne bo lahka naloga, saj bo potrebno postaviti osnove za delo tudi tam, kjer delo ni možno meriti neposredno. To bo zahtevalo od nas vseh, da pravilno ocenimo posamezno delo in na koncu tudi rezultate tega.

Pomembno vprašanje oziroma naloga, ki jo moramo rešiti, je vprašanje samoupravne organiziranosti. Že kar dve leti se pogovarjamo, diskutiramo, predvidevamo in načrtujemo organizacijske oblike Hmezađa. Zakon o združenem delu prinaša določene novosti, ki jih bo vsekakor potrebno vpeljati. Zavedati pa se moramo, da je organizacijska oblika živa stvar, ki se spreminja in prilagaja konkretnim pogojem in zahtevam. Večkrat slišimo razprave, kakšno obliko, koliko TOZD, DO bomo postavili v Hmezađu, pridane so pri tem razne pripombe in predlogi, primerni in neprimerni. Dejstvo pa je eno. Hmezađ je organizacija združenega dela s področja kmetijsko-predelovalne dejavnosti in nosilec tega razvoja na ce-

Tovariš Franc Šetinc novinarjem delovnih organizacij

## Učinkovito orožje

Glasila združenega dela so učinkovito orožje delavcev v njihovem samoosvobodilnem boju, je na srečanju organizatorjev obveščanja, urednikov glasil združenega dela, ki je bilo 7. julija v Kliničnem centru v Ljubljani, dejal sekretar izvršnega komiteja predsedstva CK ZKS Franc Šetinc.

V naši republiki izhaja skoraj petsto časnikov, ki jih izdajajo delovne organizacije. Ti časniki izhajajo na ravni temeljnih organizacij združenega dela in v višjih oblikah njihovega povezovanja (slednji prevladujejo). V Sloveniji delavci združujemo delo v šest tisoč temeljnih organizacijah združenega dela, ki so povezane v približno tisoč delovnih organizacij. To pomeni, da lastna glasila izdaja že približno polovica delovnih organizacij, pregled nad glasili, ki ga ima naša komisija, pa kaže, da izdajajo svoja glasila praktično vse večje delovne organizacije v naši republiki. Če vemo, da obstoj glasila med drugim pogojuje tudi višina njegove naklade, lahko hitro izračunamo, da je zgornja meja števila glasil združenega dela v naši republiki manj kot tisoč, že danes pa je naklada ene številke vseh glasil združenega dela blizu osemsto tisoč izvodov. Nedvomno impozantna številka, ki dokazuje, da so glasila združenega dela resnična sedma sila!

Če smo z razširjenostjo glasil združenega dela lahko še kar zadovoljni, pri tem pa se seveda ne smemo prepustiti lagodju in brezbriznosti kot posledici doseženih rezultatov, z vsebino teh glasil še zdaleč ne moremo biti. Še vse prepogosto so le albumi doseženih uspehov, čisto so orožje v rokah tehokratov in birokratov, ki se jih poslužujejo, da bi prikazali svoje uspehe, namesto da bi glasila združenega dela bila resnične samoupravne tribune! Torej proč z lakiranjem ter lažnim mirom in idiliko, ko vendar vemo, da je spreminjanje medsebojnih odnosov v združenem delu nadaljevanje revolucije — ta pa ni brez konfliktov!

Glasila v združenem delu so samo en aspekt informiranja delavcev, kanal za pretok informacij, ki ima svoje dobre pa tudi slabe strani — med slednjimi omenimo pred-

lotnem osrednjem delu Slovenije, na celjskem območju v širšem pomenu besede. Tej osnovni nalogi in cilju se morajo podrežati vse globalne povezave in organiziranost. Pri tem se mora težiti, da se doseže takšna organizacijska oblika, ki bo v svojem okviru združevala vse reprodukcijske člene posameznega področja, to je od primarne proizvodnje, predelave in dodelave, pa tja do prodaje končnih proizvodov.

Pri izvajanju programa uvedbe zakona o združenem delu zadolžujemo posebne skupine delavcev za pripravo izhodišč o samoupravni organiziranosti. Njihovo delo je nemogoče brez sodelovanja vseh nas delavcev-samoupravljalcev, ki moramo pripraviti koristne predloge in jih tudi bomo. Primerna je takšna oblika samoupravne organiziranosti, ki zagotavlja najosnovnejše samoupravne pravice vseh delavcev in omogoča nenehen nadaljnji razvoj ter izboljšanje ekonomskih pogojev. Tako ustava, kot zakon o združenem delu nam dajejo zelo široko paleto organizacijskih in vsebinskih prijemov, da lahko takoj pristopimo k izpolnjevanju zastavljenih nalog.

Utrjevanju in rasti vloge samoupravljanja, prenosom pravic in dolžnosti na delavce, samoupravljalce, ki združujejo svoje delo in sredstva, pa mora vzporedno slediti proces utrjevanja delovne discipline in povečanja storilnosti dela, pa tudi osvajanja uspešnejše tehnologije, združevanja sredstev za skupne naložbe, skupen nastop na tržišču, skratka, organizacijska čvrstost in enotnost ob dosledni delitvi dela in urejenih dohodkovnih odnosih.

Dovolite mi, tovarišice in tovariši, da vam čestitam k prazniku podjetja z željo, da bi v naprej dosegli še boljše rezultate pri delu v dobrobit naše celotne družbene skupnosti.

vsem njihovo premajhno aktualnost (teško je biti aktualen, ko večina glasil izhaja mesečno) — in slabe možnosti za povratni tok informiranja, to je za pogovor. Sindikati zato še kako poudarjamo, da so sindikalne skupine kot eden načinov organiziranega srečavanja delavcev in demokratičnih oblik ustvarjalnega dialoga zelo primerne za vsebinsko dorečeno samoupravno izrekanje in odločanje.

Glasila združenega dela so sestavni del informacijskega sistema v naši republiki. Ne smejo pa se zapirati za tovarniške plotove, odprta morajo biti za vso družbenopolitično problematiko, tako svoje ožje kot širše družbenopolitične skupnosti! Ne gre za to, da iz slehernega tovarniškega glasila naredimo pomanjšano Delo; številni problemi, ki jih osrednja glasila prikazujejo načelno, se na ravni temeljne organizacije izkazujejo konkretno. Primer: štirje zakoni, zakon o delovnih razmerjih, zakon o referendumu, zakon o samoupravnih delavski kontroli in zakon o volitvah in odpoklicu organov upravljanja, o katerih sindikati te dni začujemo javno razpravo, so nedvomno pomemben sistemski ukrep, ki ga morajo obravnavati vsa glasila; republiška in pokrajinska seveda z drugega aspekta kot glasila združenega dela.

Če smo zapisali, da so glasila združenega dela sestavni del informacijskega sistema, naj to svojo vlogo tudi dejansko opravljajo, zato je za obstoj in razvoj glasil združenega dela odgovorna vsa organizirana družbena skupnost, posebej pa še sindikati, ki smo dolžni razvijati delavsko samoupravljanje kot eno najpomembnejših pridobitev naše socialistične revolucije, seveda ob sodelovanju še drugih osveščenih družbenih sil.

Srečanja organizatorjev obveščanja, urednikov in novinarjev glasil združenega dela se je udeležilo v Kliničnem centru 120 poklicnih kolegov.





# 15. DAN HMELJARJEV

13. avgusta v Žalcu  
14. avgusta v Braslovčah

## STALIŠČA

Sekretariat predsedstva RS ZSS v razširjeni sestavi je razpravljal o metodi »VREDNOTENJA DELAVČEVE UČINKOVITOSTI«, ki ima nekaj elementov, ki upoštevajo delavčovo učinkovitost, vendar metoda sama uveljavlja predvsem sistem ocenjevanja delavca in njegovega prispevka z vidika količine dela, kakovosti dela, odnosa do sredstev pri delu in delovnih pogojev ter odnosa do ljudi. Metoda torej ne upošteva vseh z zakonom predpisanih elementov za ugotavljanje prispevka delavca na osnovi živega in minulega dela. Poleg te pomanjkljivosti, pa metoda podreja merjenje delavčevega prispevka ocenjevanju delavca.

Ker se ta metoda večkrat nekritično uveljavlja v temeljnih organizacijah združenega dela, opozarjamo posebej na nekatera nesporeljiva izhodišča:

1. Metoda ocenjevanja delavci ni sprejemljiva, zlasti ne v temeljnih organizacijah združenega dela materialne proizvodnje, kjer že sedaj merijo količino in kvaliteto dela z bolj ali manj objektivnimi merili. Predvsem tu je možno meriti in ne ocenjevati tudi uspešnost uporabe sredstev, pri delu dosežene prihranke, torej, gospodarjenje s sredstvi in uporabljanje z njimi.

Metode ocenjevanja delovnega prispevka, ne pa delavca, so lahko le dodatni pripomoček merjenja doseženih delovnih rezultatov. Omenjena metoda ne nudi niti rešitev glede merjenja prispevka delavca z inovacijami, racionalizacijami in drugimi oblikami njegove ustvarjalnosti pri delu z družbenimi sredstvi, ki lahko pomembno prispevajo k povečanju dohodka TOZD in so zato tudi element delitve osebnih dohodkov.

2. Metoda predlaga kot možne kriterije ocenjevanja delovne uspešnosti tudi odgovornost pri delu in samostojnost pri odločitvah. Ta dva elementa sta lahko kriterija za vrednotenje zahtevnosti dela (sestavljenosti). Kriterij uspešnosti vodenja naloge pa je v celoti vprašljiv, ker se mora rezultat tega pokazati v boljši kakovosti, večji količini ali gospodarnosti oziroma v večjem dohodku.

V metodi je nesporeljiv tudi predlagani postopek ocenjevanja delavca. Po tem postopku nadrejeni ocenjuje delavca. Zaradi takšnega pristopa je nesporno, da metoda ocenjevanja delavca in ne delovnega prispevka, ohranja odnose nadrejenosti in podrejenosti ter uvaja disciplino preko osebnih dohodkov, ne pa z zakonom predvidenim postopkom. Tako postavljen sistem »poslušnosti« do nadrejenih zaradi večje discipline, lahko daje trenutno celo večje finančne rezultate, vendar je v nasprotju z našimi samoupravnimi načeli, da

samo delo in rezultati dela določajo položaj delavca.

3. Zakon o združenem delu določa, da delavci začasno ugotavljajo in izplačujejo osebne dohodke za dobo, ki ne smejo biti daljše od enega meseca in da morajo upoštevati, tudi za izplačilo akontacije, osnove in merila, ki ustrezajo rezultatom delavčevega dela in njegovega prispevka v tej dobi, kar mora biti urejeno v pismenem obračunu akontacije. Določa tudi dokončni obračun osebnega dohodka za vsakega delavca, ki mora biti delavcu vročen v pisni obliki, upošteva vse merila. Šestmesečno oziroma trimesečno ocenjevanje delavcev, kakršnega predlaga omenjena metoda, pa nima zakonske osnove.

4. Predlagana metoda pomeni le drugačen način razdelitve »obstoječe« mase sredstev za osebne dohodke med posamezne delavce, ne motivira pa delavcev za pridobivanje večjega dohodka in s tem tudi večjih osebnih dohodkov, na pravnih osnovah.

5. Tudi odprava teh in drugih pomanjkljivosti, ki jih vsebuje predlagana metoda, še vedno ne more služiti kot osnova za graditev takšnih odnosov v delitvi osebnih dohodkov, kot jih določa zakon o združenem delu.

Sekretariat predsedstva RS ZSS meni, da je potrebno v vseh osnovnih organizacijah sindikata, kjer se odločajo za kakršnokoli metodo ugotavljanja delovnega prispevka, te metode temeljito oceniti. Še posebej pa je potrebno oceniti posamezne elemente ponujenih metod in njihovo skladnost z ustavo in zakonom o združenem delu.

### RAZGLAS

o razpisu javne dražbe

Na podlagi 3. člena Zakona o pogojih za prodajo stanovanjskih hiš in stanovanj v družbeni lastnini (Uradni list SRS, št. 13/74) in 9. člena Zakona o prometu z nepremičninami (Uradni list SRS, št. 19/76) in sklepa pristojnega organa Hmezad Žalec, bo dne 30. 8. 1977 v torek v prostorih gostišča v Sladki gori s pričetkom ob 10. uri

#### JAVNA DRAŽBA

1. Za stanovanjsko hišo Beli potok 11, stoječo na stavbni parceli št. 210, v izmeri 133 m<sup>2</sup>, s funkcionalnim zemljiščem, k. o. Lemberg okolica, z gospodarskim poslopjem na parc. št. 306, v izmeri 73 m<sup>2</sup>, s funkcionalnim zemljiščem, k. o. Lembreg — okolica, za izključno ceno 131.454,90 din.

2. Stanovanjsko hišo Jerovska vas 7, stoječo na stavbni parceli št. 197, v izmeri 162 m<sup>2</sup>, s funkcionalnim zemljiščem, k. o. Lemberg — okolica za izključno ceno 26.044,70 din.

Pred dražbo mora dražitelj — kupec vplačati kavcijo v višini 10 % izključne cene, ki se po končani dražbi vrne, kupcu pa se s skupno pogodbo poračuna.

Osebnih pogojev kupca mora znašati, če se prodaja izvrši na kredit, najmanj 30 % izključne cene.

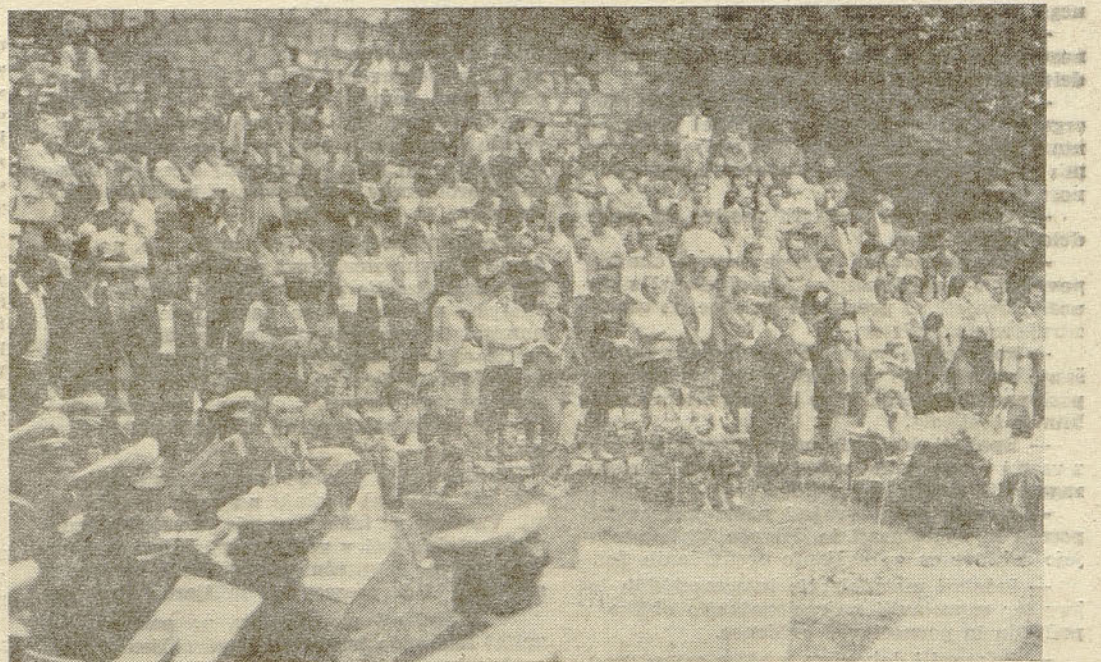
Polog mora biti plačan v roku 30 dni po sklenitvi pogodbe.

Pravico udeležbe na javni dražbi imajo družbene pravne osebe in občani. Prednost pri nakupu imajo pri enakih pogojih stanovalci, za njimi pa delavci podjetja.

Stanovalec, ki ni sodeloval na dražbi, lahko izjavi, da je kupec pod enakimi pogoji kot kupci in dražitelji v roku 48 ur, ko ga komisija obvesti o prodaji hiše, v kateri stanuje.

Vse ostale informacije v zvezi z licitacijo dobijo zainteresirani na upravi TOZD KMETIJSTVO ŠMARJE pri Jelšah.

TOZD KMETIJSTVO ŠMARJE



Del množice, ki na zboru kolektiva burno in zbrano spremlja dogodke na prizorišču: govor, mladinsko igrice in vlečenje vrvi



# Vsak član delovne skupnosti lahko prispeva k boljšemu gospodarjenju

Splošna gospodarska gibanja celotnega gospodarstva v zadnjem letu ne kažejo ugodne situacije. Po zaključnih računih izkazuje dober del gospodarskih organizacij poslovne izgube, ki bodo bistveno vplivale na poslabšanje pogojev za nadaljnje gospodarjenje. Družbenopolitični dejavniki so zatečeno situacijo analizirali. Predlog je bil, da se na vseh področjih gospodarstva in tudi negospodarstva izdelajo analize s programom ukrepov zaboljšanje gospodarskega položaja. Poseben poudarek je bil dan vprašanju reproduktivne sposobnosti gospodarstva in produktivnosti, ki sta v zadnjem letu bistveno padli. Ob podrobnejši analizi teh vseh pokazateljev smo v Hmezzadu prišli do zaključka, da je potrebno izdelati celotno analizo poslovanja, ki bo nakazala vzroke takšni situaciji.

K reševanju teh problemov smo pristopili predvsem z namenom, da se poleg izdelanih podrobnih analiz ugotovijo resnični in vsebinski vzroki tej situaciji za podjetje kot celoto in v posameznih temeljnih organizacijah združenega dela.

Iz analize ugotavljamo naslednje značilnosti:

— da nam samodejno narašča trgovska dejavnost, ki je potrebna temeljite koordinacije;

— da nam ekonomičnost pada in da je poleg zunanjih vplivov slaba organizacija proizvodnje in izvajanje tehnoloških navodil eden od glavnih vzrokov;

— da se preveč ukvarjamo s problemi delitve dohodka, premalo pa, kako ga čim več ustvariti;

— da nam delovna storilnost ne narašča več, kljub temu, da vlagamo milijone v posodobitev delovnih mest in rekonstrukcijo obratov;

— nam osebni dohodki naraščajo hitreje kot družbeni proizvod in so kljub temu pod povprečjem kmetijske republike.

Po podrobni oceni še preostalih vzrokov slabšega poslovanja Hmezzada so bili predlagani številni ukrepi, najpomembnejši pa so naslednji:

— Letošnji gospodarski plan je potrebno izvesti v celoti, če hočemo boljše poslovati.

— Vse službe v podjetju — nosilke razvoja — morajo delati pospešeno na vsebinski pripravi osnov razvoja Hmezzada za naslednja leta. Okrepiti in ustanoviti se mora razvojna služba na nivoju podjetja z nalogo hitrejšega razvoja celotnega Hmezzada. V predvidenem roku moramo realizirati naloge iz srednjeročnega programa razvoja Hmezzada.

— Zagotoviti je potrebno enotno (skupno) nastopanje na tržišču in večjo usklajenost v delu komercialnih služb.

— Z racionalizacijo stroškov, zboljšanjem organizacije proizvodnje, z boljšimi proizvodnimi programi in z izkoriščenostjo proizvodnih zmogljivosti moramo povečati ekonomičnost poslovanja.

— Ustvariti in postaviti motive za večjo delovno storilnost.

— Vse proizvodne faze se morajo čimprej povezati v reprodukcijske (dohodkovne) skupnosti, izvajati pa predvsem naložbe na osnovi združevanja sredstev.

— Podvzeti je potrebno vse mere za zmanjšanje angažiranih sredstev v proizvodnem in poslovnem procesu, da se bo tudi s tem rentabilnost zboljšala.

— Speljati dosledno nagrajevanje po delu z vsemi vzporednimi nalogami ter na ta način zagotoviti višje osebne dohodke.

— Dopolniti in izvajati načrt kadrovskih potreb in zaposlovati le delavce, ki izpolnjujejo zahteve za opravljanje predvidenih del.

— Izdelati metodologijo informacijskih tokov ter vzpostaviti najracionalnejšo obliko v podjetju in poenostaviti evidence.

— Pripraviti dokončen predlog samoupravne organiziranosti Hmezzada.

Izdelana analiza podrobnejše nakazuje izvedbo posameznih ukrepov. Predlog je potrdil

delavski svet podjetja in sprejel sklep, da morajo to analizo obravnavati vsi delavci na zborih in sprejeti konkretne akcije za izvedbo v posamezni temeljni organizaciji.

Poslovodne in vodilne delavce pa se zadržuje za razdelitev in izvedbo nalog ter rokovno opredelitev.

Koliko teh nalog bomo realizirali, je torej odvisno od nas. Vsak član kolektiva, ne glede na katerem delovnem mestu je, lahko veliko doprinese in tudi mora, saj si bomo le tako zboljšali pogoje za gospodarjenje za naprej.

Četina

## delo SAMOUPRAVNIH organov

### 9. redna seja delavskega sveta DO Hmezzad

Tovariš Četina je v obrazložitvi analize stanja in predlogov ukrepov za boljše poslovanje v Hmezzadu uvodoma dejal, da je DSP na seji 28. 3. 1977 imenoval komisijo z nalogo, da izdela omenjeno analizo. Analiza in predlagani ukrepi so obdelani z gledišča delovne organizacije, vse TOZD pa bodo morale posamezne ukrepe analizirati in pripraviti akcijske programe ukrepov v TOZD, ki bodo zagotavljali izvajanje vseh skupnih interesov.

V nadaljevanju je dejal, da analiza v prvem delu pri kazalnikih poslovanja ugotavlja, da celotni dohodek sicer narašča, se pa tudi opaža, da je naš prodor na tržišče vedno težji. Ekonomičnost je v upadanju, na kar vpliva razmerje med rastjo cen proizvodov in storitev ter cenami reprodukcijskega materiala. Eden glavnih vzrokov za upadanje ekonomičnosti je tudi v tem, da ni dovolj narejenega na področju priprave oziroma organizacije proizvodnje in na dopolnjevanju tehnoloških postopkov. Naša slaba stran je v tem, da plana ne realiziramo in vedno najdemo neke objektivne in subjektivne vzroke za tako stanje. S tem bi morali končati. Naslednja ugotovitev iz analize je ta, da nam pokritje pada za 1 %, dohodek pa nam zaostaja za rastjo celotnega dohodka kar za 4 indekzne točke. Med glavne vzroke na področju ustvarjanja dohodka spada nedorečeno vprašanje poslovne politike in da nimamo na nivoju TOZD realnih razvojnih usmeritev, ki bi zagotavljale sigurnost v poslovanju. Reprodukcijsko smo slabo povezani, med TOZD ni pravega sodelovanja v duhu dobrih medsebojnih poslovnih odnosov. Obresti nam naraščajo hitreje od celotnega dohodka in komisija ugotavlja, da za takšen obseg poslovanja in značaj proizvodnje angažiramo preveč sredstev.

Komisija ni podrobneje obravnavala področja delitve osebnih dohodkov, ugotovila pa je, da so povprečni OD za 6—8 % nižji od republiškega povprečja. Iz tega lahko ugotovimo, da sedanji OD niso več stimulant za povečanje produktivnosti, zato bo potrebno na tem področju nekaj napraviti sicer ne bomo rešili problemov zaposlovanja, kvalifikacijske strukture in fluktuacije.

Produktivnost dela je v upadanju, na upadanje delovne storilnosti pa vpliva več činiteľjev: organizacija proizvodnega procesa, investicijske naložbe, ki so namenjene bolj izpolnitvi in modernizaciji proizvodnje ter pri realizaciji ne dosegamo predvidenih učinkov za povečanje delovne storilnosti, neracionalno zaposlovanje delavcev, sistem nagrajevanja, izkoriščenost proizvodnih zmogljivosti in drugo.

Neugodno je gibanje rentabilnosti poslovanja, saj Hmezzad posluje na robu rentabilnosti. Vzrokov za takšno stanje je več. Na stopnjo rentabilnosti v veliki meri vpliva izredno visok nivo povprečno angažiranih poslovnih sredstev, ki že presegajo 1 milijardo dinarjev.

V precejšnji meri vpliva na poslovni rezultat Hmezzada kot celote razdrobljena in neenotna komercialna politika, zato bo potrebno komercialne poslovne funkcije uskladiti in povezati tako, da bomo dosegli enotno poslovno politiko za celotno podjetje.

Investicijska dejavnost v Hmezzadu predstavlja konstantno vlaganje znatnih sredstev v proces reprodukcije. Ugotavljamo, da je investicijska in razvojna politika počasna in premalo učinkovita. Znatno del investicijskih sredstev se porabi za enostavno reprodukcijo, investicije v razširjeno reprodukcijo se izvajajo po posameznih TOZD, so pa kapitalno šibke. Kljub precejšnjim investicijskim sredstvom nam vloženi kapital ne daje dovolj novih vrednosti prav zaradi tega, ker pretežni del investicij predstavlja v bistvu enostavno reprodukcijo.

Tudi razvojne cilje bi morali še enkrat proučiti in se odločiti, katere naložbe po srednjeročnem programu Hmezzada bomo v postavljenih rokih lahko realizirali. Če pa vztrajamo na sporazumu, moramo takoj pristopiti k pripravi za realizacijo. **KOMISIJA JE MNENJA, DA JE POTREBNO PONOVO VZPOSTAVITI RAZVOJNO SLUŽBO V PODJETJU, KER BO LE NA TA NAČIN MOŽNO IZVESTI VEČJE INVESTICIJE.**

Nadalje ugotavlja komisija, da se vedno slabše izpolnjujejo vsa navodila za izvajanje zakona o zagotavljanju plačil. Komercialne službe slabše sklepajo pogodbe, pa tudi roki in klavzule so netočni. Na področju porabe finančnih sredstev je potrebno nekaj storiti, sicer nam bo rentabilnost še naprej stalno padala.

Samoupravna organiziranost v podjetju bi morala biti takšna, da bi se čimbolj približala intencijam reprodukcijskih skupnosti.

V končnem delu analize je komisija podala predloge ukrepov širši družbeni skupnosti, ker je naše bodoče boljše poslovanje v veliki meri odvisno tudi od ureditve določenih vprašanj širše družbene skupnosti.

Ob zaključku svojega izvajanja je tovariš Četina predlagal, da se poslovodne strukture zadržijo za razdelavo navedenih ukrepov v analizi in konkretno zadržijo posameznih služb in delavcev za realizacijo nalog. Izvedbo posameznih ukrepov je potrebno pravilno rokovno opredeliti, z analizo pa je potrebno seznaniti vse delavce, družbenopolitične organizacije, ki morajo sprejeti obvezo za izvajanje ukrepov.

Analiza je izdelana zares kvalitetno in z njeno problematiko vseh dejavnosti. Podobno študijo bi potrebovali tudi za menjavo in trgovino v podjetju, čeprav je neobdelanih področij še več. Poslovodne organe in strokovne službe je potrebno zadržiti, da se določene naloge konkretizirajo in da vsaka TOZD tudi zase izdela podobno analizo, za osnovo pa naj služi ta analiza.

—0—

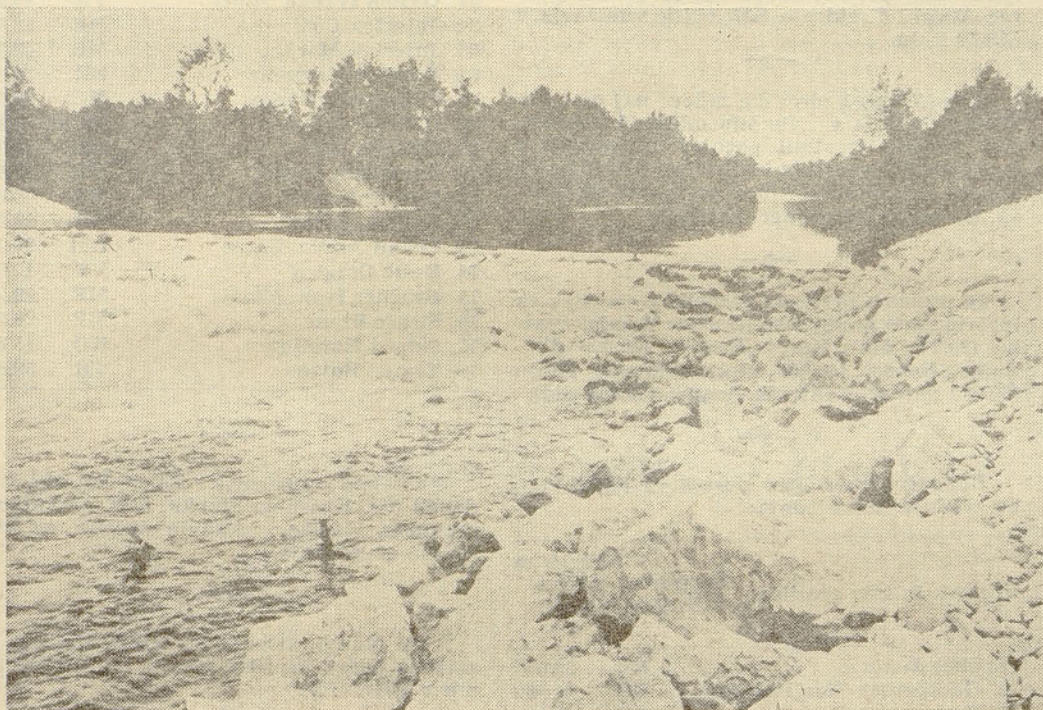
Program prilagoditve samoupravne organiziranosti in uskladitve samoupravnih splošnih aktov z zakonom o združenem delu in drugim zakonom, je bil poslan vsem TOZD in predsednikom OOS TOZD, pripombe pa je pismeno posredovala samo TOZD Kmetijstvo Ilirska Bistrica. V programu nakazane statusne spremembe naj služijo kot osnova za razpravo, da se na osnovi razprave lahko izdela končni predlog statusnih sprememb.



V SOZD Dobrina je bila imenovana 6-članska komisija, ki jo sestavljajo direktorji večjih DO, sekretar sveta ZK in predsednik DS SOZD Dobrina, ki bi naj pripravila predlog za reorganizacijo SOZD. Komisija je prišla do zaključka, da je reorganizacija nujno potrebna, vendar si pa vsak član komisije reorganizacijo predstavlja po svoje. Hmezadu očitajo, da je preveč podjetniško usmerjen in da ne vidi širših interesov. Naše stališče pa je, da bi naj SOZD Dobrina, ki bi naj bil agroživilski kompleks, sestavljale DO, ki po svoji dejavnosti v agroživilski kompleks spadajo. Delo na reorganizaciji Dobrine je zelo zahtevno, zato bi morali naše strokovne službe bolj angažirati na tem področju. Obstaja pa še vedno možnost, da se organiziramo v Hmezadu v lasten SOZD, če v Dobrini ne bi uspeli z reorganizacijo doseči takšnega agroživilskega kompleksa, kot bi moral biti.

—0—

Predlagani osnutek programa (z dne 6. 6. 1977) prilagoditve samoupravne organiziranosti in uskladitve samoupravnih splošnih aktov z zakonom o združenem delu je sprejet kot osnova za uresničevanje zakona o združenem delu v DO Hmezad.



Na Savinji pri Šempetru je zrasla mogočna skoraj 2 metra visoka pregrada, ki je močno dvignila podtalnico v tem osrednjem delu doline. Letos je tu bilo prijetno tudi kopanje in celo čolnarjenje

—0—

DS imenuje komisijo za uresničevanje zakona o združenem delu za DO Hmezad, ki jo sestavljajo naslednji:

1. Poteko Ivan, sekretar sveta ZK — predsednik,
2. Vodlan Ivan, predsednik konference OOS — namestnik,
3. Savinek Franc, sekretar podjetja — tajnik,
4. Uplaznik Ivan, predsednik konference OO ZSMS — član,
5. Pelikan Zvone, glavni direktor — član,
6. Urbanc Stanko, sekretar KS — član,
7. Benčina Jože, predsednik DS SOZD Dobrina — član,
8. Četina Jože, predsednik DS Hmezad — član,
9. Vogrine Franc, sekretar KŽ — član,
10. Lesjak Filip, sekretar NT — član,
11. Kotnik Maja, načrtovalec-analitik ME — član,
12. Potočnik Franc, kmet-kooperant KO — član,
13. Lovrenčič Milka, računovodja ML — član,

14. Jeriček Zlatko, računovodja HM — član,

15. Goršek Zdravko, pomočnik direktorja ST — član,

16. Svetek Franc, sekretar KIB — član,

17. Zdolšek Anton, sekretar GS — član.

Glavnega direktorja pooblaste, da po predlogu odgovornih služb, ki so v programu določene kot odgovorni nosilci določenih aktivnosti in nalog, imenuje delovne skupine — komisije za pripravo delovnih osnutkov samoupravnih sporazumov in samoupravnih splošnih aktov.

TOZD sprejmejo svoj program in imenujejo komisijo za uresničevanje zakona o združenem delu. En izvod programa dostavijo komisiji za uresničevanje zakona o združenem delu pri DO Hmezad.

Potrjen je plan deviznih sredstev za uvoz repromateriala in rezervnih delov za leto 1977.

Prosta devizna sredstva porabijo prvenstveno za potrebe TOZD, v kolikor takšna potreba nastopi izven že sprejetega programa.

—0—

Z ozirom na dejstvo, da DO Hmezad nima z deželami v razvoju sklenjenih nobenih aranžmajev o izvajanju investicij ali ustanavljanja mešanih podjetij, za sedaj ne more pristopiti k podpisu samoupravnega sporazuma

Glede na to, da se je TOZD Gradbeništvo izločila iz sestava DO Hmezad, se nepokrita režija skupnih služb v višini 383.860,00 din (po planu) prenese v breme Hranilnice in posojilnice, ki je izostala pri prvotni razdelitvi režije za leto 1977.

—0—

V zvezi z vlogo tovariša Lovenjaka iz TOZD Strojna naj najprej poskušamo obnoviti postopek z zavarovalnico, če bi iz tega naslova lahko prejel še kakšno odškodnino, HiP pa priporočijo, da imenovanemu v okviru svojih pristojnosti odobri kredit na daljši rok odplačevanja. Nižja obrestna mera se mu lahko določi le pod pogojem, da je ST pripravljena kriti razliko do polne obrestne mere iz sredstev svojega sklada skupne porabe.

Kmetijskim preskrbam — trgovinam kooperacijskih TOZD — naročamo, da si čimprej priskrbijo vse potrebne rezervne dele za uvožene molzne stroje Alfa-Laval in Westfalijska.

—0—

O enakopravnosti vlagateljev pri naši HiP, ker nekateri TOZD omogočajo regresirano obrestno mero za najete srednjeročne kredite za individualno stanovanjsko izgradnjo, druge TOZD pa ne, bomo pojasnilo oziroma odgovor pripravili do druge seje DS DO.

## 7. redna seja skupnega odbora za medsebojna razmerja

Postavljeni razpon 1:4,28 in razponi med posameznimi skupinami delovnih mest niso stimulativni in so bistveno nižji, kot veljajo v sorodnih OZD oziroma kot jih postavlja samoupravni sporazum o delitvi OD kmetijske grupacije (1:5,2).

V triletnem obdobju se je ponovno ovrednotilo samo tisto DM, ki je bilo na novo sistemizirano, kjer se je zahtevnost bistveno spremenila in je TOZD predlagala spremembo in je tako sistematičen pregled zahtevnosti vseh DM nujen.

Veljavne ocene predvsem ne ustrezajo za skupino ključnih strokovnih delovnih mest od kategorije KV do VSI, nadalje knjigovodskih delovnih mest.

Veljavna rang lista upošteva razpore ocen zahtevnosti v delovni organizaciji za delovna mesta različnih poklicev in ne upošteva v zadostni meri tudi zunanega faktorja (vrednotenje enakih del v drugih TOZD).

—0—

Glede na nujnost uveljavitve nagrajevanja z upoštevanjem meril uspešnosti posameznika, bo vloga ocene zahtevnosti v določitvi OD delavca zmanjšana. Tako ocenjujemo, da je zaradi tega sprejemljiva metoda grupnega rangiranja ocen delovnih mest, ki jo je komisija uporabila. Pri tem je upoštevana potrebna strokovnost, odgovornost in napor. Pogoje dela, ki kot težavnost vplivajo na zahtevnost DM, predvsem neposrednih delavcev, se na osnovi metodologije, ki jo je izdelala služba varstva pri delu, ovrednoti kot dodatek k oceni zahtevnosti za DM, kjer ta težavnostni pogoji nastopa. Služba varstva pri delu v ta namen na osnovi postavljene metodologije grupira DM in določi višino dodatkov za posamezno grupo oziroma preveri podatke, kjer so že le-ti uveljavljeni.

—0—

Pregled zahtevnosti DM je bil izdelan za posamezne skupine DM, ki se usklajujejo na ravni DO in koordinira na TOZD. Komisije so bile sestavljene iz naslednjih članov:

- vodilna: Debelak, Petkovski, Goršek, Strašek, Vogrine, Četina in en član ožjega kolegija glavnega direktorja;
- strokovna: Verstovšek, Goličnik, Šoster, Škafar, Kainz, Pugelj, Urbanč, Kos in Četina; (Nadaljevanje na 6. strani)

—0—

o združevanju sredstev za pospeševanje gospodarskega sodelovanja z deželami v razvoju.

—0—

Komercialni odbor je na svoji 13. seji sprejel stališče, da naj ne pristopimo k ustanovitvi SIS »Kmetijski živilski sejem« v Gornji Radgoni, ker naši TOZD nimajo interesa nastopiti na tem sejmu. TOZD Notranja trgovina, ki bi bila edina zainteresirana, pa na tem sejmu že nastopa preko KIK Pomurka.

—0—

Delovna vrganizacija HDEZAD se za TOZD Kmetijstvo Zalec, Kmetijstvo Šmarje, Kmetijstvo Radlje, Kmetijstvo Hirska Bistrica, Sadjarstvo Mirovan, Vrtnarstvo, Kooperacija, Mesnine, Mlekarno in Mešalnico krmil združi v splošno združenje za kmetijstvo in živilsko industrijo pri Gospodarski zbornici Jugoslavije.

Za delegata DS imenuje tovariša PELIKAN Zvoneta, glavnega direktorja podjetja.



(Nadaljevanje s 5. strani)

— ekonomsko-finančna: Korošec, Turnšek, Polc, Lesjak, Vizovišek, Gubenšek, Marinc in Brišnik;

— splošno-administrativna: Savinek, Žilnik, Lesjak;

— DM komercialistov-trgovcev: Lesjak, Jeriček, Polc, Pekošak, Gobec, Medved.

—0—

Predlagano povišanje točk je ostalo v mejah izhodišče in sicer pod 3%. Postavljeno izhodišče je upoštevalo postavljeno skupno možno povišanje OD glede na postavljeni plan za letošnje leto.

—0—

Predlog postavlja ocene nekaterih DM v razponu, kar je novost v ranglisti. Razpon je upoštevan predvsem tam, kjer se delovna mesta z enakim nazivom pojavljajo v več TOZD. Glede na posebnosti ostalih obremenitev DM ali obsega dela na delovnem mestu TOZD postavi v tem razponu oceno za tako delovno mesto.

—0—

Pri uveljavljanju predloga ocen je treba upoštevati še naslednje:

— v skladu z veljavnimi predpisi se črtajo avtomatični odbitki (izobrazba, praksa), nadalje pa se že pri ocenitvah zahtevnosti upoštevajo znanja, ki so potrebna za opravljanje dela na DM (programski jezik, tuj jezik). Te spremembe bo potrebno vgraditi v naše samoupravne akte, istočasno pa postaviti merila uspešnosti dela delavca in na drugi strani najti stimulacije za pridobitve dodatnih znanj delavcev.

—0—

Štipendije za šolsko leto 1977-78 smo odobrili naslednjim prosilcem:

1. na biotehniški fakulteti  
— Tojnko Jožici — III. letnik BT, Cestnik Matildi — I. letnik BT, Erjavec Jožetu — I. letnik BT, Vedenik Dušanu — IV. letnik BT in Krajnc Martini — I. letnik BT;

2. na FNT — tehnična matematika  
— Bizjak Mariji, I. letnik;  
3. na višji pravni šoli  
— Cokan Jolandi, II. letnik;  
4. na višji agronomski šoli  
— Osojnik Ferdinandu, I. letnik in Tojnko Stanislavu, I. letnik;

5. na VEKS I. stopnja — poslovne finance  
— Pristovšek Barbari, I. letnik;  
6. na ekonomski srednji šoli (7 iz višjih letnikov in dodatno 4 za I. letnik)  
— Kovač Dragica, IV. letnik, Krivec Dragici, III. letnik, Domitrovič Milanu, III. letnik, Cizej Andreji, II. letnik, Jevševar Bojanu, II. letnik, Uplaznik Cvetki, II. letnik, Podbregar Janji, II. letnik in za I. letnik Ježovnik Alenki, Krajnc Matjažu, Balon Janku in Pikel Cvetki;

7. na tehniški kmetijski šoli  
— Bukovnik Jožetu, Belaj Heleni, Mastnak Mariji, Dimec Mitju, Jančič Francu, Ogrizek Anici in Dobrina Karolini — vsi I. letnik;

8. na tehniški vrtnarski šoli  
— Kos Štefki, I. letnik;

9. na tehniški strojni šoli  
— Jurgee Francu, IV. letnik;

10. na upravno-administrativni šoli  
— Vajdič Darji, III. letnik;

11. na poklicni vrtnarski šoli  
— Mrak Angeli in Potočnik Mileni — obe I. letnik;

12. na poklicni mlekarški šoli  
— Tratnik Bibijani, Vodopivec Anici, Gorza Francu in Sikošek Emici — vsi I. letnik.  
Prošnje za nerazdeljene štipendije po razpisu bo komisija obravnavala na prihodnji seji po predhodnem razgovoru s prosilci.

—0—

Status izrednega študenta se odobri naslednjim delavcem:

— Vašl Francu na DM vodja priprave dela v PE Kovinarska v TOZD Strojna za šolanje

na višji šoli za organizacijo dela — proizvodno-organizacijska smer;

— Cmok Zlatku iz TOZD Mesnine za šolanje v živilskem šolskem centru Maribor, oddelk za poslovodje;

— Čmak Jožetu iz TOZD Mesnine za šolanje na ŠCBP — šoli za poslovodje v Celju.

—0—

Na osnovi pogodbe o mednarodnem sodelovanju, se odobri plačilo stroškov bivanja za prof. dr. Hesselbacha iz univerze v Mainz, ki uvaja metodo programiranja kot osnovo za tehnološke in obratoslovne odločitve s pomočjo računalniške tehnike v naši delovni organizaciji. Stroški bodo znašali ca. 20.000 din, od katerih bo 9.800 din prispevala Raziskovalna skupnost Slovenije, ostalo pa se krije iz skupnih stroškov za izobraževanje.

—0—

TOZD Vrtnarstvo se odobri izplačilo 10.000 din za delno kritje stroškov strokovne ekscurzije v letu 1977 za strokovne delavce TOZD Vrtnarstvo.

—0—

Na osnovi programa izobraževanja poslovnih organov v gospodarstvu v okviru gospodarske zbornice Slovenije, se odobri Hauzer Alojzu, direktorju KR, obisk seminarja v Škofji Loki.

—0—

Komisija za kadrovske zadeve naj na osnovi pogodb terjaja vračilo štipendije od štipendistov, ki niso izpolnili pogojev iz pogodb, o prošnjah za eventualno odložitve vračanja štipendije oziroma oprostitve pa se naj obravnava, ko bodo taki primeri nastopili.

—0—

Iz seznama predloga razdelitve sredstev za individualno gradnjo se izločijo: Vošnjak Slavko (30.000 din), Koren Branka (30.000 din), Zoffel Robert (40.000 din), Krampač Ferdo (30.000 din) in Kadivnik Avgust (30.000 din).

—0—

Dokončna razdelitev posojil za individualno gradnjo je naslednja:

Priimek in ime prosilca	Zaposlen v TOZD	Dodeljena višina posojila din
1. Skok Irena	KO	20.000
2. Goropevšek Marjana, Jože	KŽ	30.000
3. Kumer Izidor	KŽ	40.000
4. Marguč Ivan	KŽ	40.000
5. Herega Marija	KŽ	40.000
6. Korent Marija	ML	20.000
7. Tajnšek Danica	GS	30.000
8. Pavič Marjana	SSI	30.000
9. Klemen Frančišek	ST	40.000
10. Rednak Vida	Sk. sl.	20.000
11. Smole Erna	KŽ	30.000
12. Simončič Anica	KO	20.000
13. Ločičnik Ivan	KŽ	30.000
14. Teržan Ivo, Zdenka	VR	80.000
15. Uranjek Štefka	KO	30.000
16. Krampač Vera	GS	30.000
17. Turnšek Franc	ME	30.000
18. Oglajner Anton, Zofija	VR	45.000
19. Okorn Terezija	ME	30.000
20. Baloh Branko	ST	30.000
21. Novak Peter	ST	40.000
22. Hrovatič Franc	KŽ	40.000
23. Kokot Ivan	SM	40.000
24. Kline Cirila	Sk. sl.	30.000
25. Likožar Stanislav	KŽ	40.000
26. Semprimožnik Ludvik, Lidija	Sk. sl.	80.000
27. Zavašnik Olga	ML	40.000
28. Belej Martin	MK	40.000
29. Lazar Martina	KŽ	30.000
30. Gril Breda	NT	30.000
31. Grobler Marjeta	Sk. sl.	40.000
32. Bodiš Katica	KŽ	30.000
33. Brglez Anica	ME	40.000

34. Sredenšek Janko	KO	30.000
35. Kučer Alojz	KO	40.000
36. Vizovišek Drago	ME	40.000
37. Povalej Ivanka	Sk. sl.	30.000
38. Šoster Majda	MK	30.000
39. Grobelnik Marija	HM	15.000
40. Papež Leopold	KO	40.000
41. Kos Pavla	HM	15.000
42. Verdnik Albina	KO	30.000
43. Došler Ludvik	ST	40.000
44. Gajšek Marija, glej opombo	Sk. sl.	60.000
45. Hriberski Štefka	HM	30.000
46. Lovrenčič Mijo	KŽ	40.000
47. Krmič Ferdo	KŠ	35.000
48. Drogenik Breda	KŠ	30.000
49. Urlep Friderik	ST	30.000
50. Jug Martin	KŠ	40.000
51. Gajer Rozalija	KŠ	40.000
52. Strašek Zvonko	KŠ	45.000
53. Pečnik Albin	ME	20.000
54. Špes Franc	ML	30.000
55. Rojc Vili	KO	30.000
56. Puželj Bogdan	KO	20.000
57. Plešnik Ivan	ME	40.000
58. Šolinc Anton	ME	40.000
59. Lavbič Franc, glej opombo	KŽ	50.000
60. Detelj Frančiška	ME	30.000
61. Kajba Marija	KŽ	20.000
62. Plavštajner Jože	ME	30.000
63. Gajšek Ivanka, Alojz	VK	45.000
64. Juteršek Ciril	ME	20.000
65. Juteršek Marjan	ME	40.000
66. Gyerkiš Veronika	KŽ	30.000
67. Podvornik Marija	ME	40.000
68. Ojdnarič Jožica	Sk. sl.	30.000
69. Kodelja Jože	ME	30.000
70. Kragolnik Drago	ME	40.000
71. Hafner Vanda	ML	40.000
72. Kučnik Anton	KR	30.000
73. Cokan Jožefa, Franc	HM	20.000
74. Božič Dragica	NT	15.000
75. Gračner Ivan, Marija	ME	60.000
76. Stražar Franc	ME	20.000
77. Juhart Karolina	KO	15.000
78. Trupej Bojana	SM	50.000

—0—

Dvosobno stanovanje v Žalcu, Soseska V se dodeli tov. Košenina Slavku, dipl. pravniku iz pravnega oddelka v skupnih službah kot kadrovsko stanovanje.

—0—

Perc Mariji, delavki iz TOZD Mesnine se začasno dodeli samska soba v združnem domu v Petrovčah.

—0—

Domitrovič Faniki, delavki skupnih služb Hmezada, ki se je upokojila, ni mogoče ugoditi, ker ni pravne podlage za ugodno rešitev.

—0—

Od petih stanovanj, ki jih bomo v kratkem dobili na razpolago v Celju, Ulica frankolovskih žrtev 15, se 3 stanovanja dodelijo naslednjim po rang listi:

— Konradu Gučeku, Mariji Lukanc, Anici Stropnik.

— Dvoje stanovanj rezerviramo za kadrovske potrebe celjskih TOZD.

—0—

Hmezad daje Cinkarni Celje za rešitev stanovanjskega problema družine Lazar posojilo v znesku 86.000 din po 2% obrestni meri za dobo 10 let, in sicer pod pogojem, da Cinkarna dodeli tov. Lazar Vjekoslav, katerega žena Marica je zaposlena v naši TOZD Mesnine, enosobno stanovanje v izmeri 32,10 m<sup>2</sup> v stolpnici na Otoku v Celju v času do 1. 6. 1977.

S Cinkarno Celje smo pripravili reševati skupno stanovanjski problem družine Strso-glavec šele, ko bo tov. Strso-glavec Viktorija po rangiranju prišla pri nas na vrsto.

(Nadaljevanje na 16. strani)





## Pripravimo se na obiranje hmelja

Letošnja hladna pomlad in sušno poletje sta v veliki meri zavrla rast hmelja. Temperaturni šoki s hladnimi nočmi, pomanjkanje toplote in vlage v določenih fazah rasti hmelja je bil vzrok, da se hmeljna rastlina ni normalno razvijala in je v posameznih obdobjih močno zaostajala v rasti in prirastu hmelja.

## Varno obiranje in sušenje hmelja

Z ozirom na začetek priprav za obiranje hmelja in za nadaljnjo tehnološko manipulacijo s hmeljem, v smislu obstoječih veljavnih zakonskih in pravilniških tehniško-varnostnih določil, dajemo za pravilno delo in osebne varnosti posebno pri mehaniziranih napravah in pripravah naslednja navodila:

### ZIČNICE ZA HMELJ

Pri spravlju pridelkov v žičnicah moramo poleg varnostnih določil PVD še dodatno upoštevati varnostna določila pri delih pod električnimi vodi visokih napetosti! (Ur. list SFRJ, št. 14/67 in 24/67). V ta namen je služba varstva pri delu pred leti priskrbela za potrebe enot standardna opozorila, katera morajo enote primerno funkcionalno namestiti na obeh sečiščih žičnice z elektrovodom.

Poleg tega je trganje vodil z žičnice neposredno pod elektrovodom strogo prepovedano. Pod vodi je obiranje možno le z rezanjem vodil (žice) pri kaveljčkih.

Naj še omenim, da uredite bivališča za obiralce čim primerneje in higiensko. V TA NAMEN NAROČITE PRI ZAVODU ZA DEZINFEKCIJO IN DERATIZACIJO CELJE dezinfekcijo prostorov in posteljino (morda bolhe, uši, in ostali mrčes). Prav tako poskrbite za zadostno količino sanitarij in higiensko dostavo hrane in pitne vode. Kuhinjsko osebje naj se da pravočasno živilsko zdravstveno pregledati!

### OBIRALNI STROJI

Za obiralne stroje bo služba varstva pri delu izdelala še posebno navodilo za varnejše delo, kljub temu pa je še potrebno:

— Obnoviti obledele varnostne napise na vratih obiralnih bobnov!

Zaradi teh dejavnikov pričakujemo slabšo letino hmelja, zato je nujno, da ne pričnemo s prezgodnjim obiranjem hmelja. Prezgodaj obran hmelj je lažji, ima slabšo razvito kobulo in nižjo vsebino lupulina. To lahko povzroči občutno škodo, zato je nujno, da se držimo rokov obiranja, ki ga bo določila strokovna služba Inštituta za hmeljarstvo Zalec po posameznih sortah hmelja in pridelovalnih področjih.

Če zgubimo zaradi prezgodnjega obiranja samo 2 dkg teže po obranem škaflu hmelja, pomeni to pri 2500 škaflih 50 kg izpada suhega hmelja, kar znaša pri skupni proizvodni ceni 58,00 za kg 2.900,00 din čistega dohodka manj na ha. Pri obiranju ne smemo pozabiti na kvaliteto samega obiranja, kvaliteto sušenja ter ostale manipulacije v zvezi s hmeljem. Na to nas opozarjajo tudi resne reklamacije posameznih kupcev, predvsem na listje, panoge, ostanke rozg ter ostalih primesi. Te je treba zmanjšati na minimum in preprečiti prekomerno drobljenje kobul. Tudi ostalim tehničnim pripravam kot je požarna varnost, prometna varnost, dobro delovanje obiralnih strojev, sušilnic bomo morali posvetiti precej pozornosti. Od pravilnega delovanja obiralnih strojev sta močno odvisna kvaliteta obiranja in izpad pridelka. Zato vso pozornost delovanju strojev. Delovne konice bomo lažje obvladali, če nam bo vsak člen v tej verigi od strojev, sušilnic, goriva, transporta ter ostale manipulacije s hmeljem zadovoljivo potekal.

Predlog Poslovne skupnosti za hmeljarstvo Slovenije je, da se osebni dohodki pri spravlju hmelja povečajo največ za 10 %, ker ekonomska situacija v hmeljarstvu večjega dviga ne dopušča. V veljavi ostane lanski cenik OD pri spravlju hmelja, povečan po posameznih vrstah cen največ za 10 %. Kolegij upravnikov

TOZD Kooperacija predlaga naslednje cene ur strojnega obiranja po posameznih tipih strojev izven strojnih skupnosti:

	din/uro
Wolf 220	350,00
Wolf 280	450,00
Allays SB	350,00
Bruff LB 280	450,00
Bruff BB 1200	1000,00

Ročno obiranje hmelja:

Za 1 škafl lepo nabranega hmelja bomo plačali 6,00 din brez hrane. Za hrano pa vzeli 3 škafe dnevno.

Želimo vam dober pridelek hmelja in vas lepo pozdravljamo.

TOZD Kooperacija  
inž. V. K.

## Razvoj mlekarstva

Republiški sekretariat za kmetijstvo, gozdarstvo in prehrano SR Slovenije je pripravil predlog za izdajo zakona, po katerem naj bi se združevala sredstva za razvoj mlekarstva ter mlekarstvo predelovalne industrije. Delovne organizacije, ki se ukvarjajo s pridelavo in odkupom mleka, naj bi prispevale 0,20 din od vsakega litra mleka, odkupljenega od junija do vključno septembra. Ta sredstva, ki naj bi se združevala na posebnem računu, bi porabili za dograditev, posodobitev ali izgradnjo novih mlekarstvih objektov, ki so pomembni za vso Slovenijo in o katerih naj bi se vsi prizadeti skupno dogovarjali.

N. P.

— Izolirati pod pri kontaktni plošči z gumi izolacijsko tapeto, ročico stikala pa plastificirati ali ustrezno izolirati!

— Električne razdelilne omarice ponekod opremiti s podnapisi in opozorili. Zarjavele omarice očistite in prebarvajte!

— Tla pod omarico pa izolirajte kot pri stikalnih omaricah!

— Vertikalne letve (pri klasičnih obiralcih za vzpon na mesto za odpenjanje trt ponekod v sredini dolžine fiksirajte na ogrodje stroja!

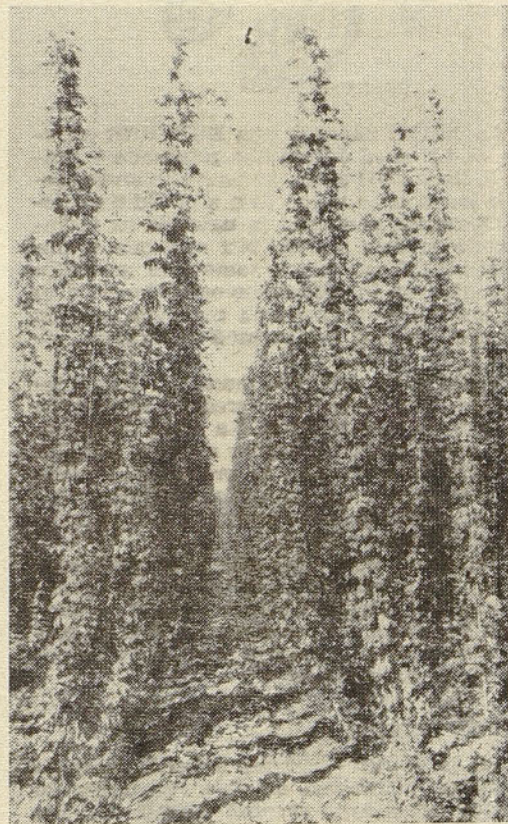
— Prehod čez tekoče trakove urediti s STABILNIMI DOVOLJ POLOŽNIMI STOPNICAMI, varovanimi z oprijemali!

— VARNOSTNA STIKALA NA OHIŠJU NOŽEV REZALNIKA MORAJO BITI MONTIRANA NEODVISNO OD OBRATOVANJA OBIRALNIKA. TA STIKALA SO PONEKOD ŠE NEAKTIVNA.

Pri morebitnih popravilih je pomemben in upoštevati vredni 16., 27. in 29. člen Pravilnika o splošnih ukrepih in normativih za varstvo pri delu z delovnimi pripravami in napravami (Ur. list SFRJ, št. 15/65), ki prepovedujejo vzdrževanje in popravila istih, če so v pogonu. Prav tako je obratovanje prepovedano, če niso nameščeni vsi preventivni zaščitni elementi, ki onemogočajo direktni poseg v nevarna območja pri obratovanju.

V primeru, da so potrebna popravila v višini nad 2 m, morajo biti osebe pri popravilu, oziroma plezanju opremljene z VARNOSTNIM PASOM z navezo in varnostno čelado. Za popravila v slabo razsvetljenem področju pa prostor lahko razsvetljujejo z ROČNO PRENOSNO SVETILKO Z MALO NAPE-TOSTJO (24 V).

Popravila smejo opravljati le osebe, ki imajo ustrezno strokovno kvalifikacijo in so (Nadaljevanje na 8. strani)



Hmelj na žičnicah kaže, da ga bo zaradi neugodnega vremena tudi do 30 % manj od predvidenega



(Nadaljevanje s 7 strani)

poučene o pogojih varnega dela. Vse osebe, zaposlene pri obiralnih strojih, morate dokazno seznaniti z njihovim delokrogom, nalogami, o pomenu signalov in varnosti pri delu.

Vsaka hala obiralnih strojev mora imeti dovolj glasno signalno napravo z legendo signalov.

Delavci, ki bodo delali na njivi pri spravi lu trt za obiralni stroj, morajo imeti na razpolago obleko proti dežju in blatu, ustrezno orodje in usnjene zaščitne rokavice z ojačanimi dlanimi in medprstnim delom med palcem in kazalcem.

Vozila in priklopniki morajo biti opremljeni po zahtevah prometnih predpisov.

#### PRIPRAVIMO SUŠILNICE!

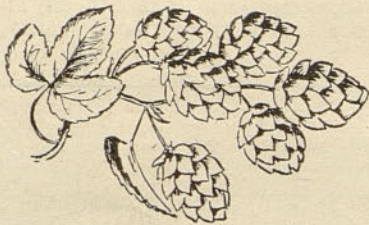
Sušilnice hmelja morajo imeti vse stropne in stenske odprtine varovane, če predstavljajo izvor nevarnosti. Posebno nevarne so odprtine za basanje hmelja, ki so večkrat samo provizorično pokrite. Pokrivalo mora biti napravljeno tako, da ima ves obod dovolj velik in močan naslon, da zdrži maksimalne, na sušilnicah nastajajoče talne obremenitve. Upoštevajte PVD člen 421—427! Stopnice, odri, podesti, prehodi in druge odprtine morajo biti opremljene z dovolj močnimi in fiksnimi ograjami.

**Ovlaževalci hmelja s hidravlično stiskalnico.** Pri nekaterih navlaževalcih moramo še zavarovati napisnice, pri drugih pa pred stikalno ploščo montirati ločilno stikalo.

**Sušilne lese** — opremljene s tračnimi mrežami. Pri njih moramo uteži še dodatno opremiti z varovalno jekleno vrvmi, ki je na enem koncu pritrjena na nosilno konstrukcijo z oprijemališčem vertikalno nad najnižjo točko spusta uteži.

Sušilnice pri vhodih opremiti z napisi, da je za nepoklicane oziroma NEZAPOSLENE VSTOP PREPOVEDAN!

Sušilnice tipa PEKALO opremiti z opozorili dostopa! Kontaktna omarica mora biti posredno priklopljena z ločilnim stikalom, pogon pa varovan z varovalom.



Za sušilne naprave tipa BUDERUS oziroma WOLF si od dobavitelja priskrbite v smislu 5. člena ZVD atest, oziroma strokovno oceno o jamstvu za varno delo z navodili za delo. Opozorila, podnapisi in navodila za posluževanje in delo morajo biti napisana v slovenščini. Od monterjev zahtevajte garancijo o kakovostnem in predpisano opravljenem delu ter poročila o opravljenih meritvah ničenja oziroma varnosti dotika pred električnim tokom.

Vsaka etaža sušilnice mora biti opremljena s priročnimi gasilnimi sredstvi za uspešno gašenje začetnih požarov. Na etažo namestite 200 l vode, vedra, 2 gasilna aparata (PRAH), navodila za sušenje in za preventivne protipožarne ukrepe ter opozorila. Sušilnice s hidrantnim omrežjem pa morajo imeti pripravljeno hidrantno opremo.

Zaposlene ljudi opozorite pred pričetkom sušenja in naučite kako se uporabljajo gasilna sredstva. Gasilna sredstva TAKOJ pregledajte in napolnite. Priporočamo pregled in polnitev sredstev — aparatov pri Zavodu za požarno varnost v Celju.

#### VRVNA DVIGALA

Pri jaškovnih — vrvmih dvigalih, moramo upoštevati varnostna določila Pravilnika za varstvo pri delu z vrvmimi dvigali (Ur. list SFRJ, št. 19/68) in interna pravilnika o varstvu pri delu, posebno pa še pripombe v zapisniku tehničnega pregleda. Pregled mora biti opravljen vsako leto pred vsako obratovalno sezono (Strojna postaja, SIP).

Za tovarna dvigala naših razmer, ki nimamo ustreznih obratovalnih dovoljenj, pa morajo za obratovanje imeti zapisnik o tehničnem pregledu in statični izračun nosilne konstrukcije. Odprtine jaška dvigal morajo biti po predpisih doprsno zavarovane. Varovani dostop k jašku sme biti odprt takrat, kadar se košara dvigala nahaja v višini etaže odprtega dostopa jaška. Vsa stikala dvigala morajo biti opremljena z opozorili in napisom dovoljenja dopustne obremenitve.

Ker je pri vsakem dvigalu različna nosilna konstrukcija, različna mesta in način opravljanja in različna izvedba jaška in košare dvigala, mora vsaka enota skupno s Strojno postajo, na vsako dvigalo posebej napraviti zahtevno označbo z opozorili in navodili za tehnično-funkcionalno in varno delo.

Z dvigali smejo opravljati le delavci, ki so dokazno poučeni o delu z dvigalom.

#### NEVARNOSTI PRED ELEKTRIČNIM TOKOM

Vsi uporabniki električnega toka morajo biti po določilih 5. člena Pravilnika o splošnih ukrepih in normativih za varstvo pri delu z delovnimi pripravami in napravami (Ur. list SFRJ, št. 813/1-9-67) izolirani, ozemljeni ali ničeni, tako da v primeru kakršnekoli tehnične napake vodnika ali uporabnika ne predstavljajo izvora nevarnosti.

Z ozirom na to opravite meritve ničenja oziroma varnosti dotika pred nevednostjo,

## Prikaz delovanja strojev in traktorjev Holder v Taboru

V organizaciji Hmezada — TOZD Kooperacija in STYRIE je bilo 19. julija prikazano pri Terglavu v Taboru delovanje traktorjev in priključkov firme Holder.

Strokovno razlago je podal prof. dr. Milan Novak iz Višje agronomske šole Maribor v temeljiti razlagi je podal najnovejše reševanje problematike škropilne tehnike pri nas in v svetu. Pri tem je poudaril tesno povezanost znanosti s prakso. Za proizvodnjo je koristno, da se stroji za zaščito rastlin pred sezono preizkusijo s primernimi merilnimi instrumenti. Merilne instrumente so obiskovalci demonstracije v Taboru tudi videli na razstavi pred pričetkom prikaza delovanja strojev.

Za pravilno aplikacijo škropiva je potrebno izmeriti količino pretoka skozi posamezno škropilno šobo in pritisk. Pri pršilnikih pa je pomembno merjenje in pravilna nastavitve količine zraka, ki ga daje ventilator pri zaščiti posameznih kultur. Holderjev ventilator ima možnost nastavitve od 70—90.000 m<sup>3</sup> zraka na uro, pri večerenih pršilnih kapacitete 1500 l. Nošeni pršilniki imajo ventilatorje s kapacitetami od 7.000 do 30.000 m<sup>3</sup> na uro. Zanimiva je tudi kombinacija škropilnika in pršilnika.

Škropilniki in pršilniki imajo v večini izvedbo batne črpalke z dvema ali tremi bati, ki dajejo pritiske in imajo dolgo trajnost.

Pogon črpalke in ventilatorja je pri vseh izvedbah preko kardanske gredi, zato pa so potrebni traktorji z večjo močjo. Na primer 1500 l pršilnik, ki je primeren za pršenje v hmeljiščih, potrebuje traktor z najmanj 70 KM.

Za škropljenje v klasičnih sadovnjakih in ostalih manjših površinah izdeluje ta firma raznovrstne ročne in motorne nahrbtnne škropilnice in meglilnike.

Za dopolnilno medvrstno obdelavo tal je bil prikazan medvrstni kultivator za trajne nasade s hidravličnim odklankanjem motik, kar omogoča obdelavo tudi v vrsti.

Za obdelavo vinogradov izdelujejo robustne prekopalnike v tipu rotirajoče motike in kompleksno linijo orodij za obdelavo. Tri priključki so primerni tudi za ostale nasade, kot je npr. hmelj in tudi za vrtnarstvo. Program proizvodnje traktorjev je prilagojen zahtevam v kmetijstvu in gozdarstvu predvsem za hribovite predele. Razen traktorja A 18, ki je v Savinjski dolini kmetom že poznan z močjo 16 KM, izdeluje tudi traktorje tip A 30, A 45

in A 55, to so traktorji z diesel motorjem z močjo 28 do 42 KM.

Traktor A 55 ima hidravlično upravljanje. Vsi traktorji so pregibni s pogonom na vsa 4 kolesa z majhno težo in grajeni ter opremljeni za varno delo v najtežjih terenih. Prav teh lastnosti nimajo nekateri pregibni traktorji, zato jih nismo priporočali. Pri vseh traktorjih je možna uravnava širine koloteka. Tako je npr. pri tipu A 55 možno uravnati širino na 1100, 1250 in 1500 mm, pri A 45 pa 68 in 920 mm.

Traktorji se zelo dobro prilagajajo pogojem terena in so zelo okretni.

Dobro je rešena tudi izvedba čelnega nakladalca s tremi hidravličnimi cilindri, ki ga pripnemo na traktor na takšnem mestu, da je med delom traktor stabilen in je delo z njim varno.

Za spravilo lesa je zelo primeren Holder traktor A 55 F z 42 KM. Opremljen je z dvobobensko vitlo, zadnjo in prednjo desko, varnostno kabino in varnostno mrežo za sedežem. Tako opremljen traktor lahko potegne po največji strmini hlodovino težko do 2500 kg iz razdalje 70 m do gozdne poti, kjer jo s pomočjo iste jeklene vrvi dvigne na zadnjo desko in vleče dalje na depo.

Firma Holder dopolnjuje svoj program traktorjev z razvijanjem novega tipa traktorja z močjo 60 KM.

Prikaz traktorjev in strojev Holder si je ogledalo nad 200 kmetov in strokovnjakov iz vse Slovenije. Razlaga in demonstracije sta bili uspešni tako, da je lahko vsak obiskovalec dobil pregled moderne linije mehanizacije, primerne za težke terenske pogoje in razne vrste uporabe v kmetijstvu in gozdarstvu.

Starejši kmetje Savinjske doline se še spominjajo, da so bile Holderjeve vprežne in samohodne škropilnice prva moderna mehanizacija pred 30 leti.

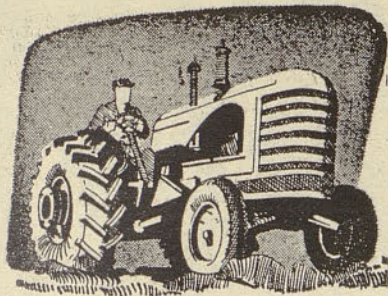
V teh letih je firma Holder dosegla velik uspeh v izpopolnjevanju in novi škropilni tehniki, tako da tudi letos sodi med najvidnejše proizvajalce strojev za varstvo rastlin in pogonske stroje za težje terene.

Pugelj Bogdan,  
dipl. inž. agr.



# VARNO DELO S TRAKTORJEM

Kot vsaka stvar, ima tudi mehanizacija v kmetijstvu poleg dobre tudi slabe karakteristike v odnosu do človeške naravnosti. Slednje lastnosti se doslej zaradi velike koristnosti mehanizacije ne obravnavajo vzporedno s koristnostjo, ker so opazne šele po relativno določenem času uporabe. V zadnjem desetletju se je fond mehanizacije v Sloveniji kar potrojil (kar gre v prvi vrsti na račun traktorjev). To intenzivno uvajanje mehanizacije pa že alarmira, da je ta mehanizacija prinesla tudi neke zdravstvene probleme. Mehanizacija, brez katere si danes ne moremo več zamisliti rentabilnega kmetijstva, ima namreč še vedno velike pomankljivosti, ki negativno vplivajo na zdravje delavcev.



Ko vozite traktor pomislite na to, da imate samo eno zase in druge dragoceno življenje!

Najvažnejše že pri naših delavcih opazne škodljivosti:

— uvajanje mehanizacije ne odstranjuje v celoti telesne utrujenosti, temveč bistveno spreminja karakter dela. Obvladanje in vzdrževanje strojev za hitro uporabo precejšnje moči;

— položaj telesa pri upravljanju strojev je pogosto neugoden, prisilen in obremenjuje človeka s statičnim delom;

— mehanizirano kmetijsko delo je pogosto vezano tudi z večjim napenjanjem živčnega sistema in večjo obremenitvijo dela. V nekaterih primerih se ti faktorji približujejo značilnostim težje industrije, posebno še pri nadurnem delovniku;

— mehanizacija, posebno, če je nepopolno konstruirana, vpliva na človeka tudi z drugimi neugodnostmi, kot je večji ropot, prašnost in večja možnost poškodb. Način eksploatacijske mehanizacije omogoča uvajanje varnostne avtomatizacije;

— doslej pri mehanizaciji še niso izkoriščene vse možnosti za varstvo zaposlenih pred neugodnimi klimatičnimi in kemičnimi vplivi eksploatacije.

Analize nezgod pri kmetijskih delih kažejo, da iz leta v leto pogostotst kot resnost nezgod pri delu s kmetijsko mehanizacijo vztrajno narašča.

Škoda, povzročena našemu gospodarstvu zaradi nezgod pri delu in ostalih poklicnih obolenj zaradi neurejenih delovnih pogojev nalahko, a vztrajno narašča.

Vsako leto večje število mrtvih, težko poškodovanih, delovnih invalidov in premnogo izgubljenih delovnih dni, so kljub povečani uporabi mehanizacije, tipične posledice neurejenih delovnih, zdravstvenih in fizioloških razmer pri delu.

V 1975. letu je bilo med 15. aprilom in 15. majem »usodno« razdobje za slovenske traktoriste, saj se je v tem času smrtno ponesrečilo kar 19 traktoristov, 10 pa se jih je težje in lažje poškodovalo. V to črno kroniko sta dve preoblojeni prikolici pri vožnji navzdol, prispevali dva smrtno ponesrečena traktorista. Pri poljskem delu ali pri delu v gozdu, je delo s traktorjem terjalo 11 smrtno ponesrečenih traktoristov. V istem letu je na slovenskih tleh delo s traktorjem terjalo kar 49 življenj traktoristov. Ta krvava bilanca nam kaže na okoliščine, ki vplivajo na stopnjo varnosti in mikroklimatske razmere, tehnološke zahtevnosti delovne operacije, na vlogo nepopolne tehniške opreme ter zaščite orodja in ostalih često se spreminjajočih eko-

loških pogojev dela, kar seveda vpliva na varnost negativno.

Trdimo lahko, da je slabi polovici težjih nesreč pri kmetijskem delu, prispevalo prav neposredno delo s traktorjem.

Vzrok omenjenemu stanju pa je nedvomno tudi slaba poučenost delavcev zaposlenih v kmetijstvu glede na nevarnosti pri delu z različnimi stroji in drugimi agrotehničnimi ukrepi ter vzporedno z varnostnimi ukrepi zoper nevarnosti in škodljivosti. Delavcem v kmetijstvu je potrebno več varnostne in strokovne poučenosti in vzgoje, zato smo se namenili, da bomo v nadaljevanjih opozorili na probleme in ukrepe za varnejše delo.

## 1. TRAKTOR

Pomemben in osnovni delovni stroj v kmetijstvu je nedvomno traktor.

Čeprav je asortiman mehaničnih strojev, orodij in naprav v kmetijstvu že zelo velik in v stalnem porastu, je prevladujoč stroj v kmetijstvu predvsem traktor. Zato je vmesno, da se seznanimo s škodljivimi faktorji in posledicami dela s traktorjem.

Traktor ogroža varnost traktorista, sodelavcev in tudi druge osebe, bodisi na delovnem mestu ob traktorju, okolici ali v javnem prometu.

Nevarnosti nastajajo v obliki fizičnih kakor zdavstvenih posledicah.

1.1. Tako fizične posledice nastajajo kot poškodbe človeškega telesa zaradi nedovoljnega delovanja fizične mehanske funkcije na človekovo telo. Takšne posledice nastajajo — se pojavljajo:

— pri stacionarnih delih zaradi delovanja delovnega mehanizma;

— pri opravljanju prevoza zaradi premikanja traktorja in priključkov;

— zaradi nezavarovanih vrtečih ali pomačkajočih delov;

— zaradi prečne ali podolžne prevrnitve traktorja;

— zaradi padanja raznih predmetov in priključkov;

— ter drugih oblik v zvezi z nevarno naravo dela, konfiguracije terena ter povečane nevarnosti zaradi agregatiranja strojev.

1.2. Zdravstvene posledice zaradi delovanja zdravju škodljivih činiteljev na človeški organizem se pojavljajo zaradi nastajanja ali prisotnosti škodljivosti (strupenosti), kot so:

— prisotnost škodljivih plinov v sestavi izpušnih plinov;

— pojava ropota, tresljajev in vibracije;

— nastajanje povečane zaprašnosti;

— pojava vremenskih sprememb;

— pojava prepiha;

— nastajanja možnosti zastrupitve zaradi delovanja škodljivega učinka naftnih derivatov in uporabljaajočih pesticidov;

— pojava raznih zdravstvenih posledic zaradi neradne prehrane in prekomernega dela ter;

— možnosti opeklin zaradi vročine ali jedkih snovi;

— zaradi prisotnosti drugih škodljivosti v zvezi z delom.

Preprečevanje bolezni in okvar v zvezi z delom, ki nastajajo zaradi mehanizacije v kmetijstvu in gozdarstvu, je predvsem naloga konstruktorjev — potrebne so takšne rešitve, da se doseže čim večji delovni učinek, ne da bi pri tem pretiila nevarnost okvar na zdravju delavcev. Dokler vsega tega ni, je potrebno vsaj dopolnilno oziroma naknadno izboljšati delovne pogoje na traktorjih in strojih, potrebna in pravilnejša organizacija dela (pri tem mislim na menjavo delavcev, pravičen odnos med delovnim časom in odmor, pravilna prehrana, odklonitev možnosti vpliva alkohola in drugo) pravilna uporaba kolektivnih kakor tudi osebnih zaščitnih sredstev in ukrepov, kakor tudi ustrezna tehnična in varnostna izobrazba delavcev, ter profesionalna usmerjenost.

Zaradi pravočasnega zavarovanja in zdravstveno varstvenega ukrepanja zoper poklicne bolezni, ki nastajajo zaradi mehanizacije in kemizacije v kmetijstvu, so potrebni ne samo

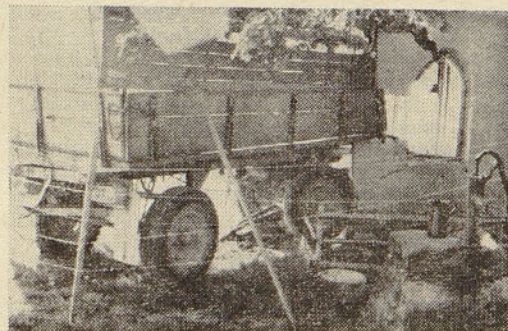
periodični zdravniški, temveč tudi kontrolni zdravniški pregledi, posebno po končanem tretiranju z insekticidi v rastlinski proizvodnji.

Zato je preprečevanje poklicnih zastrupitev s kemičnimi sredstvi v kmetijstvu zelo zahtevna naloga. Začelo naj bi se že pri proizvajalcih sredstev, ki bi morali svoje poslovanje uskladiti z zakonodajo o tej dejavnosti, ki je bila objavljena v Uradnih listih SFRJ 16/65 in 16/67. Kmetijske organizacije se morajo pri delu s pesticidi ravnati po pravilniku o varstvu pri delu v kmetijstvu (Ur. l. SFRJ, št. 34/68), v katerem so določeni specifični ukrepi kolektivne in osebne zaščite. Delavci morajo biti pravilno in strokovno seznanjeni o nevarnosti posameznih kemičnih sredstev posebej pa pesticidov. S tem namenom uveljavljamo seznam pesticidnih sredstev, ki so pri nas običajno v prometu in so za človeški organizem nevarni oziroma zelo nevarni.

## PATOLOSKE SPREMEMBE PRI TRAKTORISTIH

VIBRACIJSKA BOLEZEN pri delih s traktorjem je pri nas in v svetu do sedaj najbolj pogosto opisana poklicna bolezen v kmetijstvu. (Zastrupitve ne štejemo med poklicne bolezni.) Vzrok te bolezni so vibracije (tresenje), ki jih povzročajo fiksno na ogrodju traktorjev pritrjeni motorji. Pod pojmom vibracija razumemo ponavljajoče se gibanje, pri katerem subjekt (traktorist) ponavljajoče prehaja skozi začetni položaj. Vibracijo na traktorjih lahko uspešno merimo kjerkoli na traktorju ali pa na delih telesa ogroženega delavca z vibraciometrom, t. j. analizatorjem vibracije v oktavah izražamo pa jo z decibeli (dB).

Biološko delovanje vibracije na telo in zdravje traktorista je odvisno od frekvence in intenzitete vibracije in od mesta delovanja vibracije. Tako razlikujemo lokalno (pri delu z motorno žago ali pnevmatskim kladivom, itd.) in splošno (pri delu na vibrirajočih platformah ali traktorjih idr.) delovanje vibracije. Pri delu s traktorjem je predvsem pomembno splošno delovanje vibracije na prebavila, okončine in živčevje.



Prikolica se je odpela zaradi nezavarovanega zatika in zadela v kapelo pod ZALOGOM

Poleg opisanih škodljivosti vibracije in mesta delovanja vplivajo na pojav vibracijskih bolezni še zlasti naslednji faktorji:

1. Intenzivni povratni udari pri delu z vibracijskimi stroji — orodji.

2. Teža in konstrukcija stroja ali orodja, ki povzročajo vibracijo.

3. Trdota oziroma teža in globina obdelave materiala — v največji meri zemljišča.

4. Stanje v katerem je stroj vzdrževan in negovan, ker slabo vzdrževan in negovan motor ali stroj neenakomerno teče in reflektira škodljivosti vibracije.

5. Splošna in lokalna vlaga in mrz.

6. Ishemiracija (zelo zmanjšana količina krvi) v tkivu zaradi nefiziološkega položaja pri delu, največkrat zaradi napetosti, vleka in pritiska telesnih okončin.

(Nadaljevanje na 10. strani)



# UPORABA RASTLINSKIH PROTEINSKIH KONCENTRATOV V MESNI INDUSTRIJI

Mesne proizvode lahko obogatimo z beljakovinami animalnega in rastlinskega izvora. Z dodajanjem beljakovin v proizvode se omogočijo naslednji efekti:

- vezanje vode,
- zagotavljanje povezanosti vsebine,
- emulgiranje masti,
- povečanje termostabilnosti.

Soja, ki jo gojijo v mnogih državah sveta v raznih variantah, vsebuje 38–45% proteinov. Soja in njeni beljakovinski koncentraciji vsebujejo poleg ostalega znatne količine esencialnih (organizmu nujno potrebnih) aminokisljin. Zaradi tega se priporočajo v prehrabeni industriji kot aditivi za popravljanje biološke in hranljive vrednosti mesnih proizvodov. Biološka vrednost proteinov dobljenih s predelavo soje je zelo visoka. Meri se s količino in medsebojnimi odnosov posameznih esencialnih aminokisljin. Zaradi tega je soja dandanes najcenejši izvor beljakovin. Iz naravnih visokokvalitetnih zrn soje odstranjujemo vse kar ni važno. Strukturnost rastlinskih beljakovin se dosega z uporabo specifičnih postopkov, od katerih se največ uporablja izvlačenje vlaken in postopek izstiskanja mase, dobljene z mešanjem surovine pod visokim pritiskom. — eks-

truzija. Na koncu dobimo proizvod naslednje analize:

- Vlaga — 6%
- beljakovine ( $N \times 6,25$ ) na suho snov — 70%
- mast (heksan ekstrakcija) — 1%
- pepel — 5%
- surova vlakna — 3,5%
- reducirani sladkor (dekstroza) — 1,5%

Proizvod se imenuje sojin protein koncentrat. Glavna lastnost, kateri je treba posvetiti pozornost in od katere je v veliki meri odvisna uporaba sojinega protein koncentrata v mesni industriji in prehrane nasploh, je njihova hidracija. Samo v hidrirani obliki se ti proteini lahko uporabljajo kot substilnent mesa. S predelavo soje dobimo tri grupe sojinih proizvodov, ki so zanimivi za industrijo mesa. To so: sojina moka, sojin zdrob, koncentrat sojinega proteina in izolirani sojin protein. Na osnovi raznih podatkov dobljenih s poskusi, ki so jih delali v Jugoslaviji (Modič) se vidi, da pri substituciji 25% mesa s sojinimi proteini, ni nobenih glavnih razlik v bilanci dušika, niti ni deficit dušika pomemben. Večji deficit nastane z večjo substitucijo. Zaradi tega se ne priporoča substitucije mesa s sojinimi proteini v večji meri od 30%. Substitucije govejega in svinjskega mesa s hidriranimi sojinimi proteini v količini 6,5% praktično nima vpliva na kemijski sestav poltrajnih klobas.

V industriji mesa v svetu je težnja, da izkoristijo praktično vsak del zaklane živali. Z analizo delov živalskega telesa dobimo različne vrednosti za beljakovine, mast in vlago. Različni deli imajo tudi različne koeficiente vezanja. Tudi v najbolj pustem delu mesa se nahaja mast. Ta mast je važen sestavek in služi za dva cilja: da poboljša sestav in okus mesa. Brez masti pusto meso bi bilo trdo in ne bi imelo bogatega okusa, ki ga pričakujemo od mesa in mesnih proizvodov. Pri proizvodnji mesnih izdelkov (klobase, mortadela itd.) je proizvajalec v veliki meri odvisen od sposobnosti vezanja prirodnih proteinov v mesu.

Pusto, rdeče meso, ki vsebuje visok odstotek proteinov, je najdražja surovina v recepturi za proizvodnjo mesnih izdelkov (klobas).

Pusto meso vsebuje 22% proteinov (njegova cena po kg je znatno večja kot cena sojinega beljakovinskega koncentrata s 70% proteinov). Zato delajo na tem, da bi pusto meso čim manj uporabljali za mesne izdelke. Proizvod, recimo klobase, kaže odvajanje masti, ker emulzija ni bila stabilna pri termični obdelavi. Pojavlja se šele, ko je vezanje vode bilo nedovoljno. Tak proizvod ne moremo prodati, čeprav ima dobro hranljivo vrednost, zato ga predelamo v drugo klobaso. To pa povečuje ceno, ker moramo klobaso ponovno delati in zaradi tega moramo narediti novo recepturo. Če se pojavi tak problem, se izračuna količina proteina v finalnem produktu s tem, da uporabimo odstotke proteina v osnovni surovini. V večini primerov rezultati poskusov ponavadi pokažejo, da je v recepturi količina proteinov poboljša sestav v toliki meri, da je finalni proizvod stabilen. V vsakem mesnem izdelku je pusto meso tehnično in praktično najvažnejša frakcija. Posebno skrb za proizvajalec predstavljajo beljakovine iz mišic, ker imajo v mesnem izdelku beljakovine naslednjo nalogo:

- Koagulirajo pri segrevanju in na ta način dajo izdelku konsistenco in usklajenost za rezanje in konzumiranje.
- Emulgirajo mast s specialnim proteinom miozinom. Mast je važna v vsakem proizvodu zaradi sočnosti, barve in seveda zaradi cene.
- V naradni obliki absorbirajo in zadržujejo vlago.

Sposobnost beljakovin mesa, da opravijo te tri naloge ni vedno ista in je odvisna od številnih faktorjev kot so rasa in starost živali, deli mesa, količina masti in veznega tkiva,

starost in pH mesa po klanju in tudi od tega ali je meso sveže, hlajeno ali zmrznjeno. Proteinski dodatki, ki jih uporabljajo v mesnih izdelkih bodo pripeljali te variacije na minimum. Istočasno pa bodo opravili eno ali več od treh osnovnih funkcij proteinov iz mišic



Da bi nas še dolgo razveseljevali takile kosci na klinu in krožniku

prav tako dobro, če ne bolje kot proteini iz mišic. Za emulgiranje masti je važen protein, topljiv v vodi, medtem ko netopljiv protein deluje kot vezalec vode.

Posebni proteini (največkrat so to sojini) se lahko dodajajo kot emulzija ali kot suhi dodatek direktno v kuter. V glavnem delajo emulzije masti ali emulzije iz kože. Emulzija iz 5 delov slanine, 5 delov vode in enega dela sojinih proteinskih koncentratov da vedno dobre rezultate. Tudi emulzija napravljena iz 30% masti, 30% vode, 30% kože in 10% proteinov daje dobre rezultate.

Toda v moderni mesni industriji, ki razpolaga z modernimi stroji, je tendenca, da se ne delajo emulzije. Delanje emulzije je posebna delovna operacija s posebnimi stroški proizvodnje, ki se povečuje, če emulzije hladimo čez noč. S stroji, ki jih dandanes imamo, lahko sojin proteinski koncentrat dodajamo direktno v kuter. V kuter damo najprej vso meso in sol. Po nekaj obratih dodamo ca. tretjino vode ali ledu. Nato enakomerno na maso dodamo suh sojin protein koncentrat in počasi mešamo. Nato dodamo še ostale komponente po standardnem načinu.

## KAJ PA RAZVOJ V DRUGIH DEŽELAH?

Povsod v svetu vse bolj težijo k uporabi proteinskih dodatkov. Na Švedskem vlada zahteva, da morajo biti vse sestavine hrane deklarirane na embalaži tako, da potrošnik ve, kaj kupuje. Na mesnih izdelkih mora biti označena količina proteinov, masti, vlage, ka-

(Nadaljevanje z 9. strani)

Zelo pomemben faktor za pojav, potek in prognozo vibracije boleznij je — osebna dispozicija, prejšnje prebolele bolezni, anomalije in stanje delavca, zaposlenega pri delu, kjer se pojavljajo vibracije.

Karakteristični znaki za poklicno vibracijo se pojavljajo veliko prej pri delavcih, ki v osebni anamnezi navajajo kronične bolezni ožilja, živcev in gibal ter pri delavcih, ki imajo funkcionalne motnje, ki so nervozni, razdražljivi, nagnjeni h glavobolu, lumbagu in podobno. Posamezni znaki obolezlosti se kažejo pri zelo mladih ali mlajših traktoristih. Pomembno vlogo ima fizična kondicija delavcev, razvitost in tonus mišičevja, izurjenost v delu in sposobnost prilagoditve.

Preprečevanje oziroma blažitev vseh oblik in znakov vibracijske bolezni pri delu s traktorjem zahteva, da se izkoristijo vse tehnične, organizacijske in medicinske možnosti.

Traktorji naj bi imeli takšne tehnične rešitve, da se ne pojavljajo vibracije v kvalitetah, ki škodujejo ali vsaj, da se ne prenaša na delavca. Prva varianta odprave vibracije vplivov z do sedaj razvito in uporabljivo tehniko z upoštevanjem ekonomike do realizacije in uporabe Diesel Weinklovega motorja ni mogoča. Mogoča je druga izvedbena varianta, ki onemogoča prenos vibracije v kvalitetah, ki ne škodujejo organizmu ali pa ga vsaj znatno ublažijo. To je naloga na eni strani konstruktorjev in proizvajalcev traktorjev, da pri izdelavi upoštevajo te rešitve, naloga kupcev in uporabnikov pa je, da kupujejo traktorje, pri katerih je upoštevana ta pomembna tehnična kvaliteta.

Eden od načinov skrajšanja škodljivega vpliva vibracije je izmenjava delavcev — traktoristov pri delu. Čas menjave traktoristov je neposredno odvisen od velikosti delovne skupine, vrste in časa dela, nikakor pa ne bi smel biti čas izpostavljenosti vibraciji daljši od dopustnosti, ki je določena po opravljenih meritvah.

Medicinsko preprečevanje vibracijske bolezni pri delu s traktorji vsebuje v glavnem periodične zdravniške preglede za vse traktoriste, zdravstveno vzgojo ogroženosti traktoristov in tehnično napredno službo delovne organizacije.

S tem namenom bomo v prihodnje morali organizirati redne zdravniške preglede vseh traktoristov. Cilj teh pregledov mora biti temeljita analiza določenega zdravstvenega stanja in njegove splošne in poklicne delazmožnosti. Verificirana — dokazana vibracija bolezni predstavlja absolutno nasprotje za nadaljevanje dela.

Nadaljevanje prihodnjič

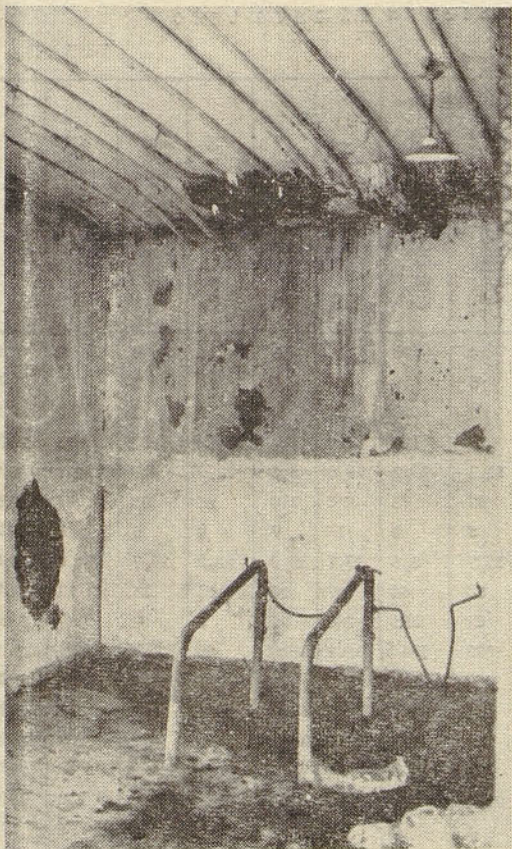


lorična vrednost. Istočasno potrošnike prek javnih občil informirajo, da preveč masti škoduje zdravju, da so proteini mnogo boljši. Tako se pojavljajo mesni izdelki s 14 in več odstotki beljakovin in ta ekstra protein je večinoma sojin. Na Norveškem in Danskem je tudi podobno. Tu že delajo specialne mesne izdelke za stare ljudi in ljudi obbolele na srcu, ki ne smejo jesti premastne hrane. Tudi v ZRN veliko delajo na dietični prehrani in posebni hrani za hujšanje. Dietične proizvode vse več jedo tudi v Evropi in ne samo kot dolej v Ameriki.

Naj navedem še en praktičen primer. Strokovnjaki iz jugoslovanskega inštituta za tehnologijo mesa iz Beograda, s katerim tudi Mesnine Celje že drugo leto uspešno sodelujemo, so preizkusili možnost izkoriščanja sojinih proteinskih koncentratov v proizvodnji barjenih (konkretno hrenovk!) in poltrajnih klobas. Za poskuse so uporabljali sojine preparate ameriške firme — TVP Unflavored No. 10 in TVP Hamfloor No. 10. Vse izdelke smo delali po odredbah Pravilnika o kvaliteti mesnih izdelkov po običajnem tehnološkem postopku s tem, da smo s sojinim proteinskim koncentratom (SPC) zamenjali odgovarjajočo količino govejega in svinjskega mesa II. in III. kategorije. Povprečen kalo pri termični obdelavi pri hrenovkah s SPC je bil 7,4%, pri kontrolnikih pa 8,36%. Organoleptičnih razlik med tema dvema hrenovkama ni bilo. Eksperimentalni rezultati dobljeni z uporabo SPC v proizvodnji barjenih in poltrajnih klobas so pokazali, da v tehnološkem pogledu ne obstajajo nikakršni problemi, če se del govejega in svinjskega mesa v standardnih recepturah zamenja s hidriranimi sojinimi proteinskimi koncentraty. Lahko ga uporabljamo v pripravi mesnega testa in kot zamenjava za zmleto meso, ki da mozaik proizvodu. Iz vsebine klobas (hrenovk) nismo izdvajali mast, kar se je čisto degajalo pri kontrolnih vzorcih. Najboljši tehnološki efekt in dobre organoleptične lastnosti izdelkov dosežemo, če določene kategorije govejega in svinjskega mesa substituiraemo z okrog 7% hidriranih SPC, od čega okrog 2% uporabljamo za mesno testo, ostanek pa za meso, ki daje mozaik proizvodu.

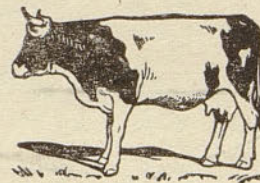
Ekonomski podatki kažejo, da z zamenjavo dela govejega in svinjskega mesa s sojinimi rastlinskimi proteini lahko dosežemo znatne prihranke v proizvodnji.

Zvone Cizej, tehnolog-pripravnik  
Mesnine Celje



Razpadajoči in odpadajoči strop v osemenjevalnici v Dobrni

## Potrjene cene za osemenjevanje



Živinorejska poslovna skupnost SR Slovenije je sprejela predlog za dvig cen osemenjevanja plemenic. Slovenija naj bi bila po tem predlogu razdeljena v tri območja po številu letno osemenjenih plemenic. Za ta območja so določene okvirne cene, v teh okvirih pa naj bi jih določali pristojni organi občinskih skupščin v sodelovanju s kmetijskimi in veterinarskimi inšpekcijami.

Republiški zavod za cene jo potrdil predlog le za dve območji. Tako je cena ene osemenitvi na območjih, kjer osemenijo letno 3000 plemenic, 190 din, na območjih, kjer je letno

2000 osemenitev pa 240 din. V manj razvitih krajih z manj osemenitvami, ki so zato tudi dražje, naj bi prispevali del sredstev občinski skladi ali skupnosti za pospeševanje kmetijstva.

Ob dejstvu, da je bila poprečna cena ene osemenitve v Sloveniji pred podražitvijo 117 din, ponekod pa je celo preseglala 250 din, sedanja podražitev ne pomeni nikakršne nevarnosti za živinorejce. Vsekakor pa je bila upravičena, saj se cena proizvodnje semena in veterinarskih storitev ni spremenila že od januarja 1975.

N. P.

## GNOJENJE SADOVNJAKOV Z BOROM

Dr. Danimir Kerin, dipl. inž. kem.

### 1. Uvod in dosedanje raziskave

Za intenzivno sadjarstvo ima poseben pomen biogeni mikroelement bor. Če tega elementa primanjkuje, se pojavijo zunanji znaki na sadnih rastlinah, čemur sledi pomembno zmanjšanje tako kakovosti kot množine pridelkov. Zato strokovnjaki intenzivno preučujejo vlogo bora tudi v sadjarstvu. Za primerjavo bomo vzeli podatke francoskih raziskovalcev J. Chabennesa, D. Lucasa (1965) in C. Hugueta (1964), kakor tudi J. Aniča (1972).

Studije, ki se nanašajo na fiziologijo bora v rastlinah, obravnavajo dve področji. Prvo obsega analitiko bora, njegovo absorpcijo in celični metabolizem. Drugo področje obravnava vlogo bora v metabolizmu sadnih rastlin in in njegov vpliv na kakovost zrelega in skladiščenega sadja. Ker sadjarska proizvodnja narašča, je postalo zelo pomembno vprašanje bora, zlasti kar zadeva njegov vpliv na skladiščeno sadje. Pojem kvalitete sadja v sodobnem plantažnem sadjarstvu zajema zahteve, ki so pomembne pri prodaji sadja; in sicer velikost plodov, barvo, kožo in čvrstost mesa. Subjektivna ocena sadja upošteva količine sladkorja in kislin kakor tudi skupino estrov, ki dajejo plodovom značilen okus. Dosedanje raziskave o vlogi bora v sadjarstvu se omejujejo na vpliv bora na prodajne lastnosti sadja in zanjemajo pojave, ki vplivajo na kakovost mesa ter obliko plodov. Spremembe, ki jih pomanjkanje bora povzroča kakovosti plodov, štejejo v skupino neparazitarnih bolezni. Od zunanjih znakov, ki jih povzroča pomanjkanje bora na plodovih posameznih vrst sadja, je za jabolka značilna rjasta oziroma plutovinasta notranja pegavost plodov, za hruške pa je značilna deformacija plodov. V literaturi najdemo podrobne oznake za te anatomske spremembe; razlikuje »internal cork«, »corky core« in »core flush«. W. Bergmann (1969) navaja, da občutljivost sadnih rastlin za pomanjkanje bora upada po naslednjem vrstnem redu: jablana, sliva, hruška, breskev in češnja.

### 2. Diagnostika in mejne vrednosti za bor v sadjarstvu

V tleh določamo bor z ekstrakcijo s toplo vodo in spektrofotometričnimi metodami. Za intenzivno sadjarstvo je zaželena koncentra-

cija 0,40 ppm vodotopnega bora na težkih tleh (1 ppm = 1 miligram/kg).

Če vrednosti presegajo 1 ppm bora, pride do pojavov toksičnosti. Pri analizi tal na bor pred obnovo sadovnjakov doseže le redko katero zemljišče na Slovenskem to vrednost, saj večina tal vsebuje le okrog 0,25 ppm bora. Količine rastlinam naravno dostopnega bora so torej prenizke in ne ustrezajo zahtevam intenzivnih kultur, ki odvzamejo letno s hektara 100 do 20 gramov bora. Bor v vinogradništvu in sladkorni pesi na Slovenskem je preučeval D. Kerin (1964, 1968, 1970, 1975). Večina sadovnjakov je v latentnem pomanjkanju bora. V posameznih primerih so se na Slovenskem pojavili zunanji znaki pomanjkanja bora na plodovih jabolk in hrušk. Isto ugotavlja tudi J. Anič (1973) za plantaže na Hrvaškem, kjer preiskani vzorci tal vsebujejo 0,30 do 0,40 ppm bora.

Sama analiza tal na vodotopen bor ne daje vedno zanesljivih rezultatov, ker poznamo primere, ko zemlja vsebuje premajhne količine vodotopnega bora, vendar se niso pojavili očitni zunanji znaki pomanjkanja bora na plodovih. Temu so lahko vzrok variabilne padavine v posameznih letnih obdobjih, predvsem pa bazična reakcija tal in količina apnenca v tleh, ki povzročata tvorbo netopnih spojin bora s kalcijem.

Zanesljiv kazalec stanja bora v tleh je pri jablanah listna analiza. Rastlina zaradi topljivosti bora hitro reagira na dodatek bora z gnojili. Razen tega primeri pričajo, da listje jablan vsebuje zahtevane količine bora na zemljišču, kjer analiza tal dokazuje pomanjkanje bora.

Zaželena količina bora v listju jablan je 20 ppm bora v sušini. Listje jablan z naših intenzivnih plantaž vsebuje 18 do 25 ppm bora, vendar so na teh površinah po obnovi potrosili 30 kg boraksa na hektar in s tem zemljišču dodali 3 kg bora.

Razen analize tal in listja na bor nam indikatorske rastline zanesljivo napovedujejo pomanjkanje bora z zunanjimi znaki. Zato so primerne sladkorna pesa, zelena, črna redkev in cvetača. Na zemljišču, ki vsebuje manj kot 0,30 ppm bora, se pokažejo značilni znaki pomanjkanja tega elementa, ki ob dodatku boraksa izginejo.

(Nadaljevanje na 15. strani)



# O poškodbah in bolezninah lani

PREGLED VZROKOV DELOVNIH NEZGO PO TOZD ZA 1976 LETO

Tek. št.	Skrajšan opis vzrokov nezgod	TOZD/DE																	Skupne sl.	Podjetje							
		Kmet.sk.sl.	Kmet. I.	Kmet. II.	Kmet. III.	Kmet. IV.	Govedoreja	Gozdarstvo	Kmet.Šmarje	Kmet. Ilir. B.	Kmet. Radlje	Sadjarstvo	Vrtnarstvo	Kooperacija	Mesnine	Mlekarna	Imezad	Mešal.krmil			Strojna	Gradbeništvo	Gostinstvo	Hladilnica	Notr.trgov.	prim.	v %
1	neustreznost delovnega mesta								2	1					1											4	1,0
2	neustreznost delovnih sredstev								2	1					1	2			1		1					8	3,7
3	neustreznost tal del. prostorov	1							1	2					6						1					11	5,0
4	pomanjkljivo ali neustrezno vzdrževanje delovnih sredstev									1					1	1	1									4	1,8
5	orodje ni bilo brezhibno					1	1						1		2				1		1			1		8	3,7
6	nesmotrn način - nev.met.dela		2	1	1	1		3	2	5	1		2		13		1	2	1	2					37	17	
7	neizpravnost transportnih sredstev			2		2	1				1				1						1					8	3,7
8	neurejen notranji transport								1	3					1					1	1				8	3,7	
9	neuporaba teh. var. naprav na delovnih sredstvih		2	1							1				1	1				1					7	3,2	
10	pomanjkanje ali neuporaba ustreznih oseb. var. sredstev											1			1				1	1					4	1,8	
11	nepoučenost pri delu														2										2	0,9	
12	slaba organizacija dela		2			1			1	2					11			1	1	2					21	9,7	
13	opravljanje nepoklicnega dela ali premalo delovnih izkušenj		1		1										2										4	1,8	
14	kršitev osnovnih pravil "VD"								2				1		3	1			3	2					12	5,5	
15	osebni - malomarni odnos do dela														4	1				3					8	3,7	
16	infekcija v zvezi z delom									1			1		4					3					6	2,7	
17	nezgode zaradi nereda in nediscip.						1			1					9				1	1					13	5,0	
18	nezgode po drugi osebi		1				1								2										4	1,8	
19	zaradi 6. zastrup. s pesticidi		1																						1	0,5	
20	prometne nezgode na delu													1				1	1		1		1		5	2,3	
21	nezgode na poti na in z dela		1					1	2	1					6	4	1		1	1	2	1	3		24	11	
22	poklicna obolenja																								0	0	
23	nezgode povzročila žival						3				1														4	1,8	
24	drugi razlogi - vzroki			2	1	1			1	3	1	1		1	1	1							2		15	6,9	
25	SKUPAJ:	1	10	6	3	6	7	4	12	22	6	3	4	4	70	11	4	4	13	14	6	1	4	3	218	100	

FIZIČNI IN STROŠKOVNI PREGLED DELOVNIH NEZGOD IN BOLEZIN ZA 1976 LETO

TABELA II.

TEKOČA ŠTEVILKA	POSTAVKE PREGLEDA	TOZD																	
		KMETIJSTVO ŽALEC	KMETIJSTVO ŠMARJE	KMET. ILIRSKA BISTRICA	KMETIJSTVO RADLJE	SADJARSTVO	VRTNARSTVO	KOOPERACIJA	MESNINE	MLEKARNA	IMEZAD EXPORT-IMPORT	MEŠALNICA KRMIL	STROJNA ŽALEC	GRADBENIŠTVO	GOSTINSTVO	ZDRUŽENA HLADILNICA	NOTRANJA TRGOVNA	SKUPNE SLUŽBE	PODIJEJE SKUPAJ
1.	ŠTEVILO DELOVNIH NEZGOD 1976	37	12	22	6	3	4	4	70	11	4	4	13	14	6	1	4	3	218
2.	ŠTEVILO NEZGOD V 1975. LETU	26	11	14	4	0	3	6	98	14	5	5	19	26	8	0	3	3	245
3.	ŠTEVILO NEZGOD V 1974. LETU	38	7	7	8	4	9	5	82	9	1	2	28	12	8	1	2	4	218
4.	ŠTEVILO POVPREČNO ZAPOSLENIH 1976	470	157	174	51	27	92	140	500	147	63	36	127	128	114	8	83	125	2439
5.	POŠKODOVANIH V % / ZAP. ŠT. 5	7,9	7,6	12,6	11,8	11,1	4,3	2,9	14,0	7,5	6,3	11,1	10,2	10,9	5,3	12,5	4,8	2,4	8,9
6.	ZARADI 1. IZGUB. DELOVNIH DNI	959	95	324	65	52	91	22	707	51	23	67	73	248	114	23	83	44	3229
7.	ZARADI 1. NETO NAD. OD V 000 DIN	75	12	18	6	4	10	3	70	6	3	5	9	16	7	0	5	6	254
8.	RESNOST POŠKODB	25,9	7,9	14,7	10,8	17,0	22,7	5,5	10,1	4,6	5,8	16,7	5,6	17,7	19,0	23,0	20,7	14,6	14,8
9.	INDEKS POGOSTOSTI POŠKODB	19	31	57	32	30	17	11	62	40	24	50	44	47	26	33	15	11	32,7
10.	ŠTEVILO OSTALO OBOLelih	509	176	154	51	30	114	71	826	149	83	62	155	233	72	2	62	67	2818
11.	ZARADI 10. IZGUB. DELOVNIH DNI	8243	2914	2932	934	254	1929	1467	11624	2783	991	892	1334	1969	1880	46	605	1316	42110
12.	ZARADI 10. NETO NAD. OD. V 000 DIN	428	136	138	29	25	96	70	663	160	71	67	116	128	71	9	54	72	2855
13.	VSEH BOLEZEN. PRIMEROV	546	188	176	57	33	118	75	896	160	87	66	168	247	78	3	66	70	3036
14.	ZARADI 13. IZGUB. DELOVNIH DNI	9202	309	3255	999	306	2044	1489	12331	2833	1014	959	1407	2217	1993	69	689	1361	45339
15.	ZARADI 13. NAD. OD V 000 DIN	503	148	156	35	29	106	73	733	166	74	72	125	144	78	9	59	78	2333
16.	ZARADI 13. STROŠEK NA ZAPOS. DIN	1070	94,3	886	696	1074	1152	521	1470	1130	1180	2000	984	1125	684	1125	710	624	1049
17.	ZARADI 14. SKOZI VSO LETO Z DELA ODSUTNIH DELAVCEV	37	1	13	4	1	8	6	50	11	4	4	6	9	8	0	3	6	171
18.	ZARADI 17. V %/ŠTEV. ZAPOS. L.	7,8	0,6	7,5	7,8	3,7	8,7	4,3	10,0	7,5	6,3	11,1	4,7	7,0	7,0	0	3,6	4,8	7,0



Gibanje poškodb in obolenj v zvezi z delom (tudi poklicna obolenja) sta glavna pokazatelja stanja varstva pri delu. Po nastajanju teh, ocenjujemo integracijsko stopnjo upoštevanja varstvenih ukrepov v proizvodne postopke ter stopnjo delovne discipline in učinkovitost vodstva proizvodnje.

Pri analizi poškodovanih v podjetju, poškodbe v TOZD Mesnine zaradi svojstvenih činiteljev pogojev dela, analiziramo posebej, jih primerjamo s podatki tovrstnih analiz s podjetji enake stroke, oziroma dejavnosti, kjer so pogoji dela in tudi nevarnosti pri delu dokaj izenačeni.

Z analizo ugotavljamo, da je pogostost obično manjša kot prejšnje leto. Lani je bilo poškodovanih samo 14% zaposlenih delavcev (8% v podjetju). Obični padec pogostosti nezdod lahko predpišemo poostreni disciplini, ne ne prijavljanju, ampak izpolnjevanju prijav za nezdode. Slednje lahko trdimo že zaradi dejstva, da je bila prijava odklonjena kar v 15 primerih.

Za 70 prijavljenih nezdod smo v TOZD Mesnine izgubili kar 707 delovnih dni, kar pomeni, da je vsak ponesrečenec povprečno boloval kar 10 dni, ter je za dva dni več kot tovrstni absentizem v sorodnih podjetjih.

Nezdode pri delu so bile najbolj zastopane v mesecu januarju, februarju, marcu in oktobru, najmanj pa v avgustu, saj se je ta mesec poškodoval samo en delavec.

Najnevarnejša dneva v mesecu sta bila ponedeljek in torek, najsrečnejši pa petek.

Dopoldanski čas je terjal nad dve tretjini nezdod. Starejši, bolj umirjeni, izkušeni in večji delajo mnogo varneje od mlajših.

#### PREGLED VZROKOV DELOVNIH NEZGOD

1. Zaradi neustreznosti delovnega mesta se je pripetila 1 nezdoda.
2. Zaradi neustreznosti delovnega sredstva je bila tudi 1 nezdoda.
3. Neustreznost tal v delovnem prostoru je terjala 6 nezdod.
4. Neprimerno vzdrževanje delovnega sredstva je povzročilo 1 nezdoda.
5. Ker orodje ni bilo primerno, je terjalo 2 nezdode.
6. Zaradi nesmotrnega načina, nevarne metode dela in samovolje pri delu se je zgodilo kar 13 nezdod.
7. Ker so bila odstranjena tehnična varovala je to terjalo 1 nezdoda.
8. Ker je delavec odklanjal ustrezno osebno varovalo se je zato poškodoval 1 delavec.
9. Zaradi nepoučenosti pri delu sta bili 2 nezdode.
10. Slaba organizacija dela je terjala 11 nezdod.
11. Dve nezdode sta se pripetili zato, ker delavca nista opravljala poklicnega dela in imela premalo delovnih izkušenj.

12. Zaradi kršitve osnovnih pravil varnega dela so se poškodovali 3 delavci.

13. Malomaren odnos delavcev do dela je terjalo 4 nezdode.

14. Nered in nedisciplinarnost pri delu sta terjala 9 nezdod.

15. Dve nezdode sta se pripetili po drugi osebi.

16. Na poti na delo in z dela se je poškodovalo 6 delavcev.

17. V zvezi z delom so se inficirali 4 delavci.

18. Ena nezdoda pa se je pripetila zaradi neopredeljenega vzroka.

Čas od nastanka nezdode do prijave nezdode pa se je v primeru s preteklimi leti zelo povečal. Vsak ponesrečenec oziroma sodelavec mora vsako nezdoda takoj ob nastanku nezdode, nesrečnega dogodka — prijaviti neposrednemu vodji.

Veliko bolj občuten pa je absentizem zaradi ostalih bolezni, saj je bolovalo kar 826 delavcev, to je 165% zaposlenih v TOZD, zaradi česar smo izgubili 11.624 delovnih dni. Absentizem v Mesninah je oškodoval vsakega delavca za čistih 1.470 din. Izračun tudi pove, da je bil v preteklem letu vsak deseti delavec skozi celo leto odsoten z dela ali drugače, 50 delavcev je skozi celo leto boloval.

Naši delavci so obiskali zdravnika za priznavanje staleža v 770 primerih zaradi osebne bolezni, v 68 primerih zaradi nezdod (2 nezdode) (Nadaljevanje na 15. strani)

#### PREGLED ČASOVNEGA NASTANKA DELOVNIH NEZGOD 1976

Tabela IV.

Ponesrečeni v mesecu												V dnevu tedna							V urah dneva					
	januar	februar	marec	april	maj	junij	julij	avgust	september	oktober	november	december	ponedeljek	torek	sreda	četrtek	petek	sobota	nedelja	do 8. ure	od 8. do 10. ure	od 10. do 12. ure	od 12. do 24. ure	po 14. uri
št.	22	23	17	16	14	16	15	24	21	21	19	10	49	46	39	31	31	18	4	48	38	40	53	39
%	10	11	8	7	6	7	7	11	10	10	9	4	23	21	18	14	14	8	2	22	17	18	24	18

#### PRIMERJALNI PODATKI DELOVNIH NEZGOD ZA ZADNJIH DESEET LET

Tabela III.

LETO	ŠTEVILLO ZAPOSLENIH	ŠTEVILLO POŠKODB PRI DELU	PRI DELU POŠKODOVAN VSAK	POŠKODOVANIH DELAVCEV V %	ŠTEVILLO IZGUBLJENIH DELOVNIH DNI	INDEKS POGOSTOSTI POŠKODB	RESNOST POŠKODB	VREDNOST DELOVNE NEZGODE NETO DIN	ŠTEVILLO SKOZI VSE LETO ODSOTNIH DELAVCEV ZARADI:		SKUPNA VREDNOST VSEH BOLEZNI NA 1 DELAVCA NETO DIN
									DELOV. NEZGOD	OSTALIH BOLEZNI	
1967	1982	211	9,3	10,6	3241	43,6	15,5	?	9,5	?	?
1968	1890	190	9,9	10,0	2015	41,2	10,6	?	5,9	?	?
1969	1557	145	10,7	9,2	2632	38,2	18,1	283	7,7	?	?
1970	1937	172	11,2	8,9	2891	40,9	16,8	374	9,2	99,1	225
1971	1967	205	9,6	10,4	2067	48,8	14,9	464	9,7	93,9	286
1972	2165	227	9,5	10,5	3946	41,8	17,1	526	14,9	88,5	340
1973	2157	247	8,7	11,4	6103	55,0	22,0	821	23,4	170,0	528
1974	2094	218	9,6	10,4	4051	49,2	18,6	994	15,3	149,2	1437
1975	2422	245	9,9	10,1	3393	53,0	13,8	1082	14,1	174,4	958
1976	2439	218	11,3	8,9	3229	32,7	14,8	1162	13,2	171,4	1049



# Pomagajmo dograditi biotehniško fakulteto

Kot je znano so pričeli potrebne objekte Biotehniške fakultete pod Rožnikom v Ljubljani graditi pred 15. leti. Dela pa so v letu 1965 ustavili zaradi gospodarske reforme in pomanjkanja sredstev. Tako je ostalo nedokončano poslopje za poljedelstvo in žlahtnenje rastlin, kakor tudi hladilnice in laboratoriji živilsko tehnološkega oddelka, ki so predvideni v delno že vseljenem objektu za sadjarstvo, vinogradništvo in vrtnarstvo. V tem objektu dela tudi pretežni del kateder in delavcev živilsko-tehnološkega oddelka. Poleg navedenega je potrebno razširiti še strojno lopo, zgraditi sodobni rastlinjak ter odkupiti nekaj hektarjev zemlje za povečanje laboratorijskega polja in za bodoči objekt v VTZOD biološki oddelek.

Takšno gradnjo narekujejo potrebe po vseh stopnjah izobraževanja kmetijskih in živilskih strokovnih kadrov, zahtevnejše znanstveno raziskovalno delo, prenos znanja v prakso, sprotni in podiplomski študij ter še vrsta drugih nalog, ki izhajajo iz vedno bolj prisotne bioenergetske krize in problema dolgoročne zagotovitve hrane. Potrebe po navedeni izgradnji so uvideli in spoznali delegati na 2. zboru Združenja TOZD kmetijstva in živilske industrije pri Gospodarski zbornici Slovenije. Soglasno so sprejeli sklep, da se po cenah iz leta 1975 zagotovi z darilnimi prispevki (prodaja bonov) in z najetjem kredita

za dokončanje objektov Biotehniške fakultete skupno 30 milijonov dinarjev.

Akcijo prodaje bonov delavcem v kmetijstvu in živilstvu sta vodili komisiji za propagando in prodajo bonov. Neposredno v delovnih organizacijah, institucijah, ustanovah in drugje pa je sodelovalo okrog 130 članov Zveze kmetijskih inženirjev in tehnikov ter mnogi drugi prizadevni posamezniki. Od predvidenih 8 milijonov din je bilo v akciji do 30. 4. 1977 zbrano 4.150.000 to je 52 odstotkov.

Darilni prispevki, čeprav v lanskem letu realizirani le okrog 40 odstotkov, so bili poleg v letu 1976 odobrenega kredita Kmetijsko živilske razvojne skupnosti in višini 8 milijonov din osnova trem VTOZD (agronomsko, živilsko tehnološki in živinorejski) oddelkom Biotehniške fakultete za najetje kredita pri Raziskovalni skupnosti Slovenije v višini 2,85 milijona din. S tem je bila možna finančna konstrukcija za dograditev objekta za poljedelstvo in žlahtnenje. Pogodba s SGP »Tehnika« Ljubljana in Biotehniško fakulteto je bila sklenjena 28. 12. 1976. Objekt bo po pogodbeni vrednosti, ki znaša 12.761.701 din dograjen konec avgusta 1977. leta. Kredit Kmetijsko živilske razvojne skupnosti bo po sklepu skupščine z dne 17. 2. 1976 odplačala Raziskovalna skupnost Slovenije, kredit Raziskovalne skupnosti Slovenije pa prej omenjene tri VTOZD biotehniške fakultete.

Do skupno potrebnih 30 milijonov dinarjev primanjkuje še 16 milijonov din. Za zagotovitev teh sredstev je tekla razprava v okviru Združenja TOZD Kmetijstva in živilske industrije pri Gospodarski zbornici Slovenije na 2. zboru delegatov, dne 26. 3. 1975, na 4. seji Izvršnega odbora, dne 26. 6. 1975 in 10. 3. 1976 na 3. zboru delegatov dne 22. 3. 1976, ter na 4. zboru delegatov dne 23. 3. 1977, kjer so bili sprejeti sklepi, da bi manjkajoča sredstva zagotovili s sklenitvijo samoupravnega sporazuma z delovnimi organizacijami. Enak sklep je bil sprejet na občnem zboru Zadružne zveze Slovenije, dne 25. 6. 1975.

Samoupravni sporazum o sodelovanju v solidarnostni akciji za dograditev objektov BF pod Rožnikom že sklepa po gornjih priporočilih TOZD s področja kmetijstva, živilske industrije, trgovine s kmetijskimi pridelki in reprodukcijskimi sredstvi industrije, ki oskrbuje kmetijstvo in druge.

Po amortizacijskem načrtu znaša skupna polletna anuiteta za najetje kredita v višini 16 milijonov din 1.951.600 din. Vseh 313 samoupravnih sporazumov pokriva pokritje tako polletnih anuitet kot celotnega odplačila kredita.

V SOZD Dobrina smo že pristopili k pravi pravi za podpis samoupravnega sporazuma o sodelovanju v tej solidarnostni akciji in tudi pri nas v DO Hmezd je že v teku. Saj je že skrajni čas, da bodo ti prepotrebni objekti služili svojemu namenu. Vy

## SOZD DOBRINA CELJE

### PREDLOG

zadolžitev za prevzem anuitet pri izgradnji biotehnične fakultete v Ljubljani

v 000 din

Zap. št.	Delovna organizacija	Dohodek 1976	Štev. zaposlenih 1976	Obrem. na OS Ø OD na v % zaposl.	Struktura v %	II. poll. anuitet (skup. obrem.)	I. poll. anuitet
1	2	3	4	5	6	7	8
<b>A) KMETIJSTVO</b>							
1.	HMEZAD TOZD Žalec	34.446	518	507.381	14.682	155.150	14.104,55
2.	HMEZAD TOZD Radlje ob Dravi	3.077	72	70.524	2.041	21.570	1.960,91
3.	HMEZAD TOZD Šmarje pri Jelšah	15.716	156	152.802	4.422	46.730	4.248,18
4.	HMEZAD TOZD Hirska Bistrica	15.951	174	170.423	4.932	52.120	4.738,18
5.	HMEZAD TOZD Kooperacija	17.447	143	140.068	4.053	42.830	3.893,65
6.	HMEZAD TOZD Sadjarstvo Mirošan	6.794	29	28.406	0.822	8.686	798,63
7.	HMEZAD TOZD Vrtnarstvo	9.460	103	100.889	2.920	30.856	2.805,10
8.	KK Šentjur Kmetijstvo	10.178	97	95.012	2.750	29.060	2.641,82
9.	KK Šentjur Kooperacija	4.441	14	13.713	0.396	4.185	380,45
10.	KZ Laško	12.492	123	120.479	3.486	36.840	3.349,10
11.	KZ Slovenske Konjice	14.344	109	106.766	3.090	32.655	2.968,65
Skupaj kmetijstvo		144.346	1.538	1.506.471	43.595	460.682	41.880,22
<b>B) PREHRAMBENA PROIZVODNJA</b>							
1.	HMEZAD Mlekarna	18.881	168	164.556	4.762	50.320	4.574,55
2.	HMEZAD Mesnine	40.272	513	502.484	14.541	153.660	13.969,10
3.	HMEZAD Mešalnica	6.530	36	35.262	1.020	10.780	980,00
4.	KK Šentjur Klavnica	3.412	68	66.606	1.927	20.365	1.851,27
5.	MERX Pekarne Celje	25.381	282	276.219	7.993	84.465	7.678,65
6.	MERX Pekarna Rogaška Slatina	4.097	46	45.057	1.304	13.780	1.252,73
Skupna prehrambena proizvodnja		98.573	1.113	1.090.184	31.548	333.370	30.306,30
<b>C) OSTALA PROIZVODNJA IN TRGOVINA</b>							
1.	HMEZAD TOZD Strojna Žalec	15.267	133	130.274	3.770	39.840	3.621,82
2.	HMEZAD TOZD Export-Import Žalec	7.575	75	73.462	2.126	22.466	2.042,36
3.	HMEZAD Hladilnica Celje	1.775	11	10.775	0.311	3.286	298,74
4.	HMEZAD Notranja trgovina	14.733	100	97.950	2.834	29.950	2.72,274
5.	MERX TOZD Grosist	63.291	558	546.561	15.816	167.132	15.193,82
Skupaj ostala proizvodnja in trgovina		102.641	877	859.021	24.857	262.674	23.879,48
<b>VSEGA SKUPAJ:</b>		<b>345.560</b>	<b>3.528</b>	<b>3.455.576</b>	<b>100</b>	<b>1.056.726</b>	<b>96.066,00</b>
<b>SKUPAJ PO DELOVNIH ORGANIZACIJAH</b>							
1.	HMEZAD Žalec	207.924	2.231	2.185.163	63.238	668.244	60.749,51
2.	KK Šentjur	18.031	179	175.331	5.073	53.610	4.873,54
3.	KK Slovenske Konjice	14.344	109	106.766	3.090	32.655	2.968,65
4.	KZ Laško	12.492	123	120.479	3.486	36.840	3.349,10
Kmetijske DO skupaj		252.791	2.642	2.587.739	74.887	791.349	71.840,80
5.	MERX Celje	92.769	886	867.837	25.113	256.377	24.225,20
<b>VSEGA SKUPAJ:</b>		<b>345.560</b>	<b>3.528</b>	<b>3.455.576</b>	<b>100</b>	<b>1.056.726</b>	<b>95.066,00</b>



(Nadaljevanje s 13. strani)

dni prijavi nista bili vrnjeni) v 84 primerih zaradi nege družinskega člana, v 32 primerih zaradi spremstva in v 45 primerih zaradi nosečnosti 14 nosečnic.

Delavci v 195 primerih (24% bolnikov) niso imeli od obratnega zdravnika potrjenega staleža. Tovrstna samovolja in kršitev sporazuma pa se v letošnjem letu še stopnjujeta.

PONESREČENI						
po spolu			po starosti			
spol	moški	ženske	do 18 let	od 18 do 30 let	od 30 do 50 let	nad 50 let
število	165	53	16	99	92	11
po ponesrečenih	76	24	7	45	42	5
po zaposlenih	11	5	?	?	?	?

SSVSSVD — J. Z.

(Nadaljevanje z 11. strani)

### 3. Tehnološki ukrepi

Pred obnovo sadnih plantaž, na rodnih površinah pa vsakih 3 do 5 let damo zemljo preiskati na bor. V kritičnih primerih naberemo v avgustu listje za analizo. V primeru, da zemlja ali listje ne vsebujeta zahtevane ravni bora, ukrepamo meliorativno in potrosimo 20 do 30 kg boraksa na hektar.

Naslednja leta gnojimo s kompleksnimi gnojili, ki vsebujejo bor. Če potrosimo 1000 kg kompleksnega gnojila, ki vsebuje 1% bora, smo zemljišču dodali 10 kg bora/ha, kar povsem zadošča za vzdrževanje potrebne optimalne količine v tleh dostopnega bora. Bor vsebuje tudi razna tekoča gnojila, ki jih dodajamo škropivom za varstvo rastlin, vendar so te količine bora premajhne, da bi odpravile akutno pomanjkanje tega elementa. Škropivom dodamo tudi 0,10% boraksa. Razen tega poznamo posebej pripravljene pripravke, ki vsebujejo bor in dušik za foliarno aplikacijo. Slovenska industrija gnojil prilagaja izbor zahtevam intenzivnega sadjarstva.

Najbolj zanesljiv in enostaven ukrep je uporaba boriranih dušičnih in fosfornih gnojil, ki vsebujejo take koncentracije bora, da so primerne za meliorativne ukrepe, kajti sadne rastline potrebujejo bor že marca in aprila v stadijih C3 do G, kot kažejo raziskave v Franciji, saj je takrat količina bora v rastlinskih delih desetkrat povečana.

### Izvelek

V intenzivnem sadjarstvu ima bor pomembno fiziološko vlogo. Večina tal, kjer so sadne plantaže, vsebuje le do 0,25 ppm vodotopnega bora; na lahkih tleh je zaželeno 0,40 ppm bora in na težkih 0,60 ppm tega elementa. Pri foliarni analizi smo v listju jablan ugotovili 18 do 25 ppm bora v suhi substanci, vendar so v tem sadovnjaku po obnovi potrosili 30 kg boraksa na hektar.

Na zemljišču, ki ima manj kot 0,30 ppm bora, pride do znakov pomanjkanja.

(Sodobno kmetijstvo 7—8)

V četrtek, 21. 7. je prišlo do egiptovsko-libanonskega oboroženega spopada. Egipt obtožuje Libijo, »da je sovjetski trojanski konj v arabskem svetu«, Libiji pa obtožujejo Egipt, »da je ameriški trojanski konj.«

Vse kaže, da je spopad končan.

## »Vransko '77«

OK ZSMS Žalec, KMK in aktiv mladih zadrušnikov Vransko so na Vranskem priredili 31. julija ob 15. uri

**I. KMEČKE IGRE »VRANSKO 77«**  
Tekmovali so aktivni mladih zadrušnikov iz Gornje Radgone, Zgoranje Polskave, Rač, Slovenskih Konjic, Mozirja, Griž, Gomilkega, Trnave, Kamnika, Stične in Vranskega. Pomerili so se v ročni košnji, postavljanju fiželovk, metanju kamna in vlečenju vrvi, v vožnji s cizo in pripravljanju narezka.

### REZULTATI:

Vlečenje vrvi — Vransko — 1. mesto.

Košnja in grabljenje — Griže — 1. mesto.

Postavljanje fiželovk in prebiranje fižola — Rače — 1. mesto.

Metanje kamna — Vransko — 1. mesto.

Vožnja s cizo — Vransko, Sl. Konjice, Zgoranja, Polskava si delijo 1. do 3. mesto.

Priprava narezka — Mozirje — 1. mesto.

Skupna uvrstitev: 1. Vransko, 2. Rače, 3. Stična na Dolenjskem.

Več prihodnjic!

Vy

## BENCIN V VODNJAKU

DVE IN POL TONI BENCINA V ZBIRALNIKU ZA TEHNIČNO VODO V TOZD MESHINE CELJE — PUSČALA JE CISTERNA.

V začetku julija so v TOZD Mesnine Celje v zbiralniku za tehnično vodo našli večjo količino bencina, ki so ga delavci sicer zavohali že kakih 14 dni pred tem. Takoj so obvestili celjsko sanitarno inšpekcijo, zbiralnik pa so si ogledali tudi delavci UJV Celje, republiški inšpektor za veterino in občinski sanitarni inšpektorji.

Komisija, ki je raziskovala ta pojav, je ugotovila, da je v vodnem zbiralniku veliko bencina in je takoj tudi prepovedala uporabo te vode. Čeprav je v bližini podjetja več objektov, kjer hranijo naftne derivate, je komisija ugotovila, da je 86-oktanski bencin pritekkel iz ene od 50-kubičnih cistern, v dvesto metrov oddaljenem skladišču ljubljanskega »Petrola«. Cisterno so izpraznili, jo znova napolnili, tokrat z vodo, preizkusili pod pritiskom in hitro ugotovili, da pušča.

V Mesninah so iz vodnjaka izčrpali že okoli 2.500 litrov bencina, vendar ta še vedno priteka. Kaže, da se je bencin nabiral v kakšni votlini in šele potem prišel teči v vodnjak. Onesnaženo vodo črpajo iz zbiralnika, uporaba vode je zaenkrat še prepovedana, vzorce vode pa neprestano kontrolirajo in ugotavljajo prisotnost bencina v vodi.

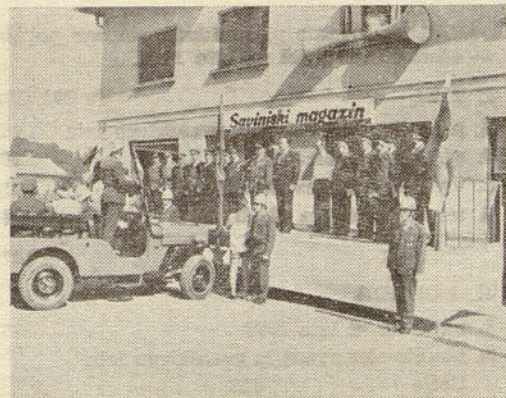
»Petrol« bo moral opraviti še ustrezne preizkuse in meritve na celotnem področju, ki je pol kilometra oddaljeno od vodnjaka. Seveda si nihče ne ve razlagati, kako da teh meritve še niso opravili. Pri »Petrolu« takšne meritve opravijo le tedaj, če se v neki cisterni pojavi večji primanjkljaj, tega pa tokrat niso odkrili. Bencin je moral odtekat že dlje časa, saj je cisterna v zemlji že od leta 1946 in jo je načel zob časa. Komisija je ugotovila, da je bila stena cisterne na enem mestu precej porozna, bencin pa je odtekal skozi majhno luknjo v zemljo in potem v vodnjak. Komisija do sedaj še ni ugotavljala, kdo je odgovoren za to onesnaženje.

Ž. Hojnik

## VELIKI »ZMAJ« JE GOREL

Dvajsetega julija je pri žetvi na njivi v Podvinu zagorel kombajn Zmaj. Zagorel in skoro zgorel. Kombajn je last ZE Šempeter, in je žel jari ječmen na njivi kooperanta.

Med delom se mu je prekinil dotok goriva. Voznik kombajna je popravil domnevno napako in izraževal čistilec za gorivo. Pri popravilu je steklo nekaj goriva po vročem motorju. Po ponovnem zagonu je plinsko olje brizgalo po zagretem motorju, slami in prahu. Morda je gorivo in olje bilo že prej prisotno. Kdo ve?



Pri obnovljenem gasilskem domu v Parizljah so imeli gasilci veliko občinsko slavo s paradom

Pri zaganjanju motorja pa je motor kombajna zagorel kot baklja, tako da tudi edini gasilni aparat ni bil več učinkovit. Tudi njiva ječmena se je pričnela vžigati. Prihiteli so sosedje in bližnji taborniki. Šele z združenimi močmi je uspelo pogasiti ogenj. Sprašujemo se, ali so bili storjeni ukrepi za pravilno vzdrževanje stroja in za tehnično brezhibnost, ali so upoštevali vse preventivne požarnostne mere in kdo je za to odgovoren, če vemo, da nam pravilnik o varstvu pred požarom v drugem, tretjem in petem poglavju nalaga preventivne organizacijske kakor tehnične ukrepe zoper požar in uničevanju družbene lastnine.

Menimo, da za nastalo škodo ni odgovoren le zgolj primer ali okvara, oziroma kombajnist. Vzroki so globlji. V. J. — J. Z.

## Licitacija

Na podlagi sklepa DS Hmezd TOZD Strojna Žalec razpisujemo prodajo osnovnih sredstev ter razprodajo rezervnih delov in sicer:

### OSNOVNA SRÉDSTVA:

1. 4 kom. terenska vozila Jeep — z rezervnimi deli,
2. 1 kom. tovorno vozilo TAM 2000.

### REZERVNI DELI ZA:

1. kombajn tip 780 in 630
2. dele za traktor Steier
3. silažni kombajn Nen Holland
4. kosilnico Ferguson
5. motorno kosilnico BČS — starejši tip
6. motorno kosilnico Bucher

Javna licitacija za osnovna sredstva bo v torek 12. 8. 1977 ob 10. uri na sedežu Strojne. Interesenti, ki želijo licitirati, morajo pred licitacijo položiti 10% varščino od izklicne vrednosti, ki jo zveste na TOZD Strojne Žalec.

Razprodaja rezervnih delov pa bo na sedežu Strojne Žalec v dneh 8. 8. do 12. 8. 1977 od 8.—12. ure.

PRODAM SKORAJ NOVE HMELJEVE KOŠE, LUN Ervin — Partizanska c. 57, 63000 CELJE.





## REGIJSKO TEKMOVANJE TRAKTORISTOV

bo 3. avgusta  
ob 13. uri  
pri nadvozu  
v Žalcu

## PRAKTIKANTKA

Praktikantke so dekleta, ki jih po končanem šolanju razporedijo tako, da bi čim bolj spoznale celotno organizacijo podjetja in tisto delovno področje, kjer bi naj po uspešno opravljenem stažu prevzela sebi in šoli primerno delovno dolžnost. Tudi Dragici, tako ji recimo, so ob prihodu povedali in obljubili vse lepo in jo razporedili v proizvodnjo. Bila je — saj je še — lepo in zgovorno dekle.

Mislila je, da ima srečo, ker bo delala med samimi moškimi in pridobila veliko prakse. Upala je, da je prišla v zdrav, homogen kolektiv. Kmalu pa je spoznala, da se je krepko uštela. Pričeli so jo obletavati kot muhe med, seveda posamezno in na zunaj diskretno, drugače pa hinavsko in brutalno; da celo grozili so ji. Zakaj boste vprašali. Mar ni dovolj, da povem o dekletovi zunanosti vse lepo? Med oblegajočimi skoraj ni bilo izjeme ne v letih in ne po funkciji. O, bila je! Največ ji je dal strokovnih nasvetov in jo vpeljal v proizvodnjo prav tisti, od katerega je v začetku pričakovala najmanj. Neuspehi pri Dragici so mu zavidali in ga zato seveda na lep način ovdili pri njegovi ženi.

Dragica pa je ostala trdna in ni podlegla vsem sladkim obljubam.

Toda gorje! Kmalu so se pokazale posledice. Možje, prej polni hvale in obljub, so ji obrnili hrbent, da celo so začeli govoriti, da ni sposobna in še marsikaj. Sam mentor ji ni dal prav nič koristnega, dosegel je celo to, da dekle ni zasedlo predvideno ji mesto, ampak je kot »neustrezajoča« ostala v proizvodnji.

Zdaj pa se vprašajmo kako bo ljudi okrog sebe sodilo deklet, ki si je s poštenostjo zaslužilo tako črn madež in degradacijo. Je ta primer edini? Menim, da tudi praktikanti in stažisti, njih delo in počutje spadajo v okvir delavske kontrole.

Urednik

## DELITEV PO DELU

Kmalu bomo že po delu si delili, a kako? Vemo le, da po načelu starem zdaj ne bo več šlo.

So potrebna nam merila! Kdo nam naj merila da, ki se ne bi izrodila, kakor dosedanja vsa?

Kdor ustvarja, naj še »meri« eno pravih je meril, kdor lenuhom se zameri, je gotovo prav delil!

SUFLER

## Vlečenje vrvi

Na tovariškem srečanju našega delovnega kolektiva v Grižah, ob Dnevu vstaje 22. juliju, so delavci temeljnih organizacij pomerili svoje moči v vlečenju vrvi. Sodelovalo je kar osem moških in štiri ženske ekipe. Samo tekmovalje je pritegnilo množico gledalcev, ki so bučno navijali za svoje ekipe, na koncu pa le priznali zmago najmočnejšim.

Prvo mesto med moškimi je že po tradiciji pripadlo ekipi Mlekarne I., ki je za ta uspeh dobila velik pokal. Mlekarji so dokazali, da je vlečenje vrvi njihov šport, saj so nastopili kar z dvema moškima in eno žensko ekipo, pa še strokovno vodstvo so pripeljali s seboj. Škoda, da tudi na Živiljadi v Celju niso bili tako

prepričljivi. Toda glede na to, kar so pokazali v Grižah, jim drugo leto višje mesto ne more uiti.

Tudi kmetijci iz Radelj so se dobro držali in gladko premagovali svoje nasprotnike, v finalu pa so le morali priznati premoč Mlekarne. Tretja je bila ekipa Mlekarne II., četrta pa ekipa Kmetijstvo Šempeter — Poljedelstvo.

Kar ni uspelo Radljam pri moških, so dosegle ženske, saj so bile prepričljivo najmočnejše in za zmago dobile lepe šopke. Druge so bile ženske iz Kmetijstva II. Breg, tretja je bila ekipa Mlekarne, četrta pa ekipa Kmetijstva IV. Celje. K. S.



Fantje iz TOZD notranja trgovina so se vkopali — hoooruk — potegnili, a žal premalo

(Nadaljevanje s 6. strani)

—0—

Odbor sprejme plan sklada skupne porabe — stanovanjski del za leto 1977.

I. VIRI	(v 000 din)
1. prenešana sredstva iz preteklega leta	1.061
2. viri za tekoče leto	6.200
3. vračilo kreditov in obresti	150
4. vračilo posojila TOZD KIB	60

Skupaj: 7.461

### II. PORABA

1. anuitete za leto 1977	887
2. plačilo stanovanj iz preteklega leta	
Celje	619
Žalec	1.254
podražitve	250
3. vračilo dolga skladu SP	2.123
4. stanovanjska izgradnja za KIB	407
5. ureditev stanovanja za KR	510
6. udeležba za stanovanje Lazar	200
7. oročitev za individualno gradnjo	86
8. prenos sredstev na Ingrad — za TOZD Gradbeništvo	1.000

Skupaj 6.048

Nerazporejena sredstva 1.416

TOZD Kmetijstvo Šmarje se dovoli odprodaja dveh dotrajanih stanovanjskih objektov, ki mora biti v skladu s predpisi in pravilnikom Hmezada.

Vremenski  
PREGOVORI

Vreme, ki ga Lovrenc naredi, celo se jesen drži.

Z zadnjim dnevom srpana je vsa jesen podana.

Srpana sever če zvedri, vreme dolgo še trpi.

Modrost

Dobro podkovan kmet sedi na traktorju. V tistih podjetjih, ki plavajo, so vodilni neplavalci.

Kdor dobro sedi, tudi dobro stoji.

V tretje gre rado, če te drugič niso dobili. Bedaki najraje govorijo o modrosti, lopovi o kreposti. N. Boileau

### DAREŽLJIVI VAŠČANI

Župniku v vasi so z vrvi za perilo ukradli hlače. Če znekaj tednov ga je nekdo vprašal, če je že dobil hlače nazaj.

»Ne še čisto. Tri gumbice od hlač so mi že dali v puščico«.

### POLETNA

»Kaj piješ, Jože?«

»Vse kar teče, razen zajca.«

Glasilo Hmeljar izdaja delavski svet podjetja »Hmezad« Žalec. Ureja uredniški odbor: predsednik Anton Gubenšek, dipl. inž. in člani: Janez Luževič, dipl. inž. Bogdan Pugelj, dipl. inž., Lamut Franc, dipl. vet., Eva Orač in Miljeva Kač, dipl. inž., - urednica strokovne priloge za hmeljarstvo. - Glavni in odgovorni urednik Vili inž. Vybihal. - Uredništvo je v podjetju »Hmezad« v Žalcu, Ulica žalskega tabora 1. - Glasilo izhaja enkrat mesečno v 4.500 izvodih. -

hmeljar