

# NAJDIŠČA STAREJŠE ŽELEZNE DOBE V PODRAVJU

STANKO PAHIČ

*Pokrajinski muzej, Maribor*

Starejša železna doba v slovenskem Podravju ni niti bogata niti zadostno raziskana, zato sodi še vedno med enega manj znanih poglavij domače prazgodovine. Po sedanji vednosti obsegajo najdišča tega obdobja deset ali manj gradišč, vsaj dvanajst gomilnih grobišč, verjetno dvoje planih grobišč ter nekoliko krajev z drugimi oz. posamičnimi najdbami (tab. 1).<sup>1</sup>

Po razprostranjenosti teh najdb izstopata predvsem zahodno ter vzhodno oz. jugovzhodno obrobje Pohorja, redkejše pa so v Slovenskih goricah, na južnem obrobju Dravskega polja ter v Dravinjski dolini. Kot bele lise v poselitvi tega časa ostajajo — poleg Prekmurja — Haloze in Dravinjske gorice ter seveda višji svet severnoslovenskih pogorij (karta 1).

Poglavitna najdišča so bila odkrita že v prejšnjem stoletju, načrtna raziskovanja pa so se pričela šele s Schlosserjevimi in Schmidovimi kopanji na Pošteli tik pred prvo svetovno vojno. Najdalje nazaj sega odkritje takoimenovanih negovskih čelad v Ženjaku leta 1812, ko jih še niti ni bilo mogoče časovno opredeliti. V svojem seznamu antičnih najdišč Štajerske jim je A. Muchar leta 1844 zato določil posebno mesto, kakor je hkrati neopredeljeno omenil tudi takrat že znane najdbe iz gomile v Gornji Radgoni.<sup>2</sup> Na podoben način so prišla v vednost javnosti tudi nekatera druga najdišča. Leta 1837 je bila prvič omenjena Poštela, v sredini stoletja gomile v Pivoli ter prve najdbe v gomilah na Legnu.<sup>3</sup> V obdobju odkritij in izkopavanj pomembnih arheoloških najdišč na Slovenskem od sredine 19. stol. dalje je bilo v Podravju pretežno raziskano le žarno grobišče v Rušah, ki je z obilico najdb in izčrpnim Wurmbrandovim poročilom vzbudilo zanimanje tudi izven tedanje Štajerske.<sup>4</sup> Šele leta 1894 je odkritelj ruškega grobišča A. Müllner, takrat že kustos deželnega muzeja v Ljubljani, pričel v »Argu« z opisom in skico predstavljati gradišča

<sup>1</sup> Ta oris je za novomeški simpozij leta 1972 prirejen povzetek dela obravnave o starejši železni dobi severne Slovenije, ki je v pripravi.

<sup>2</sup> A. Muchar, *Geschichte des Herzogthums Steiermark* 1 (1844) 143, 446 (Ženjak; izčrпно o tem P. Reinecke, 32. BRGK 1944 [1950] 117 ss) in 419 (G. Rad-

gona; nazadnje S. Pahič, AV 17 [1966] 122 ss).

<sup>3</sup> G. Mally, *Steiermärkische Zeitschrift* NF 4/II (1837) 21 (Poštela); *MhVSt* 4 (1853) 256 — Puffovo poročilo (Pivola); R. Knabl, *MhVSt* 3 (1852) 117 (Legen).

<sup>4</sup> G. Wurmbrand, *Archiv für Anthropologie* 11 (1879) 231 ss.

NAJDIŠČE naselje, k. o.; ledinsko ime  FUNDORT: Ortschaft, K. G.; Flurname	Velikost Stevilo  Größe Anzahl	OBJAVE: prva omemba; izčrpnješe poročilo  VERÖFFENTLICHUNGEN: erste Erwähnung; ausführlicherer Fundbericht	Shramba najdb Aufwahrungsort der Funde
<b>GRADIŠČA — RINGWÄLLE</b>			
Čreta	220 × 130 m	M. Abramič, <i>Ptujski zbornik</i> 1 (1953) 16	PM Maribor
Gradišče	300 × 100 m	( <i>MhVSt</i> 3 [1852] 117 ?)	?
Krčevina pri Ptujju	130 × 120 m	BGHA 2 (1911) 109, op. 15; ( <i>VS</i> 9 za 1962-64 [1965] 172 ss)	PM Ptuj
Limbuš (?), Laznica	90 × 80 m	<i>Marb. Zeit.</i> št. 98, 15. 8. 1879; W. Schmid, <i>MPK</i> 2/3 (1915) 266 ss	Joanneum, Graz ?
Razvanje: »Poštela«	340 × 280 m	<i>Steierm. Zeit.</i> NF 4/2 (1837) 21; W. Schmid, <i>MPK</i> 2/3 (1915) 232 ss	PM Maribor in Joanneum, Graz
Sodinci (?)	110 × 80 m	ČZN 25, 1930, 130; ( <i>VS</i> 9 za 1962-64 [1965] 171 ss)	PM Ptuj
Stari trg: Puščava	90 × 45 m	<i>Tagespost</i> št. 307, 5. 11. 1911; W. Schmid, <i>MPK</i> 2/4 (1924) 367 ss	Joanneum, Graz
Stari trg: Šance	60 × 40 m	<i>Tagespost</i> št. 318, 17. 11. 1911; W. Schmid, <i>MPK</i> 2/4 (1924) 380 ss	—
Šentilj, Ceršak (»Novine - Bubenberg«)	360 × 280 m	<i>Jutro</i> št. 88, 16. 4. 1936; F. Baš, <i>Festschrift R. Egger</i> (1952) 327 ss	PM Maribor in Joanneum, Graz
Turiška vas »Kotnikovo gradišče«	130 × 90 m	<i>Argo</i> 3, 1894, 195, 197; W. Schmid, <i>MPK</i> 2/3 (1915) 274 ss	—
<b>NEUTRJE NE NASELBINE — UNBEFESTIGTE SIEDLUNGEN</b>			
Sp. Zreče: »Brinjeva gora«		<i>Ljud. pravica</i> št. 198, 6, 8. 1953 —	PM Maribor
<b>GOMILE — HÜGELGRÄBER</b>			
Benedikt v Slov. goricah Čreta?	?  (30)	( <i>Voditelj</i> 3 [1900] 376 ss) — VS 16-18 za 1971-73 (1974) — v tisku	PM Maribor
Gornja Radgona	?	A. Muchar, <i>Steiermark</i> 1 (1844) 419; S. Pahič, <i>AV</i> 17 (1966) 122 ss	?

NAJDIŠČE naselje, k. o.; ledinsko ime FUNDORT: Ortschaft, K. G.; Flurname	Velikost število Größe Anzahl	OBJAVE: prva omemba; izčrpnjše poročilo VERÖFFENTLICHUNGEN: erste Erwähnung, ausführlicherer Fundbericht	Shramba najdb Aufbewahrungsort der Funde
Hardek	?	<i>Pett. Zeitung</i> št. 36, 3. 9. 1899;	PM Ptuj
Legen	(63) ?	S. Pahič, AV (1966) 111 ss ( <i>MhVSt</i> 3 [1852] 117 ?)	Joanneum, Graz in PM Maribor
Pivola- Razvanje	60	<i>MhVSt</i> 4 (1853) 34	PM Maribor
Podgrad (?)	(še 5)	<i>Der Aufmerksame</i> št. 5, 11. 1. 1827	?
Podložje	5	<i>Tagespost</i> , 7. 10. 1906	PM Ptuj
Razvanje- »Poštela«	49	<i>Marb. Zeitung</i> št. 243, 4. 9. 1900; S. Pahič, ČZN NV 10 (1974) 4 ss	PM Maribor
Sp. Jablane (?)	2	<i>Blatt Rogatec</i> (1939) 29	—
Stražgojnca	2	<i>DRfG</i> 35, 1912/13 (1913) 9 ( <i>VS</i> 8 za 1960-61 [1962] 235)	PM Ptuj
Šentilj- (»Novine«)	10	<i>Tagespost</i> št. 114, 25. 4. 1937	?
Sp. Polskava -»Velenik«	1	<i>Glasnik Slov. Bistrica</i> št. 16, 30. 9. 1956	PM Maribor
Zamarkova »Črniles« (?)	?	W. Schmid, <i>Südsteiermark</i> (1925) 8	?
Zg. Hajdina (?)	2	<i>Blatt Ptuj</i> (1936) 29	—
PLANI GROBOVI — FLACHGRÄBER			
Mali breg (?)	?	<i>GMDS</i> 11 91(30) 20 ss	?
Savinsko	»stotine«?	<i>Slov. gosp. št.</i> 20, 19. 4. 1907	PM Maribor
POSAMIČNE NAJDBE — EINZELFUNDE			
Herce- govščak	1	<i>JJ</i> 71 (1883) 23	Joanneum, Graz
Kamnica- »Mariborski otok«	7	S. Pahič, ČZN NV 4 (1968) 35	PM Maribor
Loče- okolica (?)	11	R. Ložar, <i>GMDS</i> 11 (1930) 20 ss	NM Ljubljana
Placerovci	1	S. Pahič, <i>Svet med Muro in Dravo</i> (1968) 194	PM Ptuj
Ruše	3	<i>Jutro</i> št. 7, 8. 1. 1935, 5	PM Maribor
Žiče	2	S. Stegenšek, <i>Konjiška dekanija</i> (1909) 12	?
Ženjak	26	<i>JJ</i> 6 za 1918, 20; P. Reinecke, 32. <i>BRGK</i> 1944 (1950) 177 ss	NHM Wien; Joanneum, Graz; NM Ljubljana

v okolici Tinja na Pohorju.<sup>5</sup> Aktivno je posegel v raziskovanje najdišč tega obdobja ob koncu stoletja spet F. Ferk, ko je pričel izkopavati tudi na Pošteli, v gomilah pod njo ter na Hardeku pri Ormožu.<sup>6</sup> Ker so bile najdbe njegovih kopanj predvsem skromne, sam pa o njih v tisku ni ničesar poročal, se je de-diščina za njim — zlasti v mariborskem muzeju — do današnjih dni skoro povsem izgubila. Nasprotno pa so novice o grobnih najdbah v Podložah in na Savinskem pri Ptujski gori takoj našle mesto v strokovnih glasilih, pisca V. Skrabar in F. Pollak pa sta prva v Podravju določno opredelila ti najdišči kot haštatskodobni.<sup>7</sup>

S priložnostnimi raziskovanji ljubiteljev starin H. Winklerja v Slovenjem Gradcu in P. Schlosserja v Mariboru se je v letih 1909—1910 pričelo odkriva-nje najpomembnejših obpohorskih najdišč.<sup>8</sup> Ko je bil k temu delu povabljen W. Schmid in se je z denarnimi sredstvi ter tiskanjem poročil vključila še dunajska akademija znanosti, je izkopavanje v gomilah na Legnu, zlasti pa na gradiščih Poštela, Puščava in drugih obakraj Pohorja prvič doseglo tudi znan-stveno raven.<sup>9</sup> Po Wurmbrandovi objavi ruškega grobišča pred štirimi deset-letji, je Schmidov prikaz pohorskih grobišč iz let 1915 in 1924 postal temeljna publikacija te vrste najdb v Podravju, ki ima še danes svojo ceno.<sup>10</sup> Poleg tega, da je Schmid na Slovenskem uvedel metodo raziskovanja naselbin ter skušal s tlorisi izkopanih ostankov stavb določiti tipološko razvojno črto, je leta 1925 prvi kronološko razčlenil železno dobo v Podravju in jo vključil v kronološki sistem svojih »noriških stopenj« železne dobe, s čimer je bila tudi ta po-krajina pritegnjena v znanstveno proučevanje tega prazgodovinskega obdobja.<sup>11</sup> Pomen tega dejstva je tem večji zlasti zato, ker je raziskovanje starejše železne dobe Podravja v poznejšem času in do današnjih dni skoro povsem zamrlo. V zadnjih petdesetih letih je v to delo še najpomembneje posegel le F. Baš, ko je skupno z W. Schmidom pričel izkopavati na gradišču nad Šent-iljem.<sup>12</sup> V najnovejši dobi so bila na tem delovnem območju izvršena le topo-grafska odkrivanja ter priložnostni zaščitni ukrepi.<sup>13</sup> Ker Schmidovemu topo-grafskemu orisu gradišč ni sledila tudi podrobnejša objava najdb, čaka arheo-loško gradivo s Poštele in od drugod še vedno svojega obdelovalca, prav tako so potrebne objave še dosedanje najdbe v gomilnih grobovih. Od vsega tega so bile doslej nekolikanj osvetljene le najdbe iz območja Slovenskih gor in gomilni grobovi izpod Poštele.<sup>14</sup>

<sup>5</sup> A. Müllner, *Argo* 3 (1894) 197, 215 ss.

<sup>6</sup> O tem: S. Pahič, *ČZN NV* 2 (1966) 12, op. 79 (Poštela) in *AV* 17 (1966) 109 ss (Hardek).

<sup>7</sup> Podložje: V. Skrabar, *MZK* 3. F. 6 (1906) 363 ss. Savinsko: F. Pollak, *ČZN* 4 (1907) 191, 226.

<sup>8</sup> Legen: *MZK* 3. F. 8 (1909) 416 (Win-ker). Poštela: P. Schlosser, *Urania* 4 (1911) 347 ss, 369 ss. *Blätter zur Geschichte und Heimatkunde der Alpenländer* 2 (1911) 133 ss, 177 ss, 215 s. *Die Umschau* (Frankfurt a. M. 1911) 375 ss.

<sup>9</sup> Legen: Dr. B., *Tagespost* št. 321, Graz 19. 11. 1911, str. 10; Poštela: podat-

ki o poročilih izkopavanj zbrani pri S. Pahič, *ČZN NV* 2 (1966) 33, op. 99.

<sup>10</sup> W. Schmid, *Die Ringwälle des Bacherngebietes*, *MPK* 2/3 (1915) 229 ss in 2/4 (1924) 365 ss.

<sup>11</sup> W. Schmid, 15. *BRGK* 1923/24 (1925) 193 ss; tudi *Südsteiermark im Alt-ertum*, v Hausmann, *Südsteiermark* (1925) 9 ss.

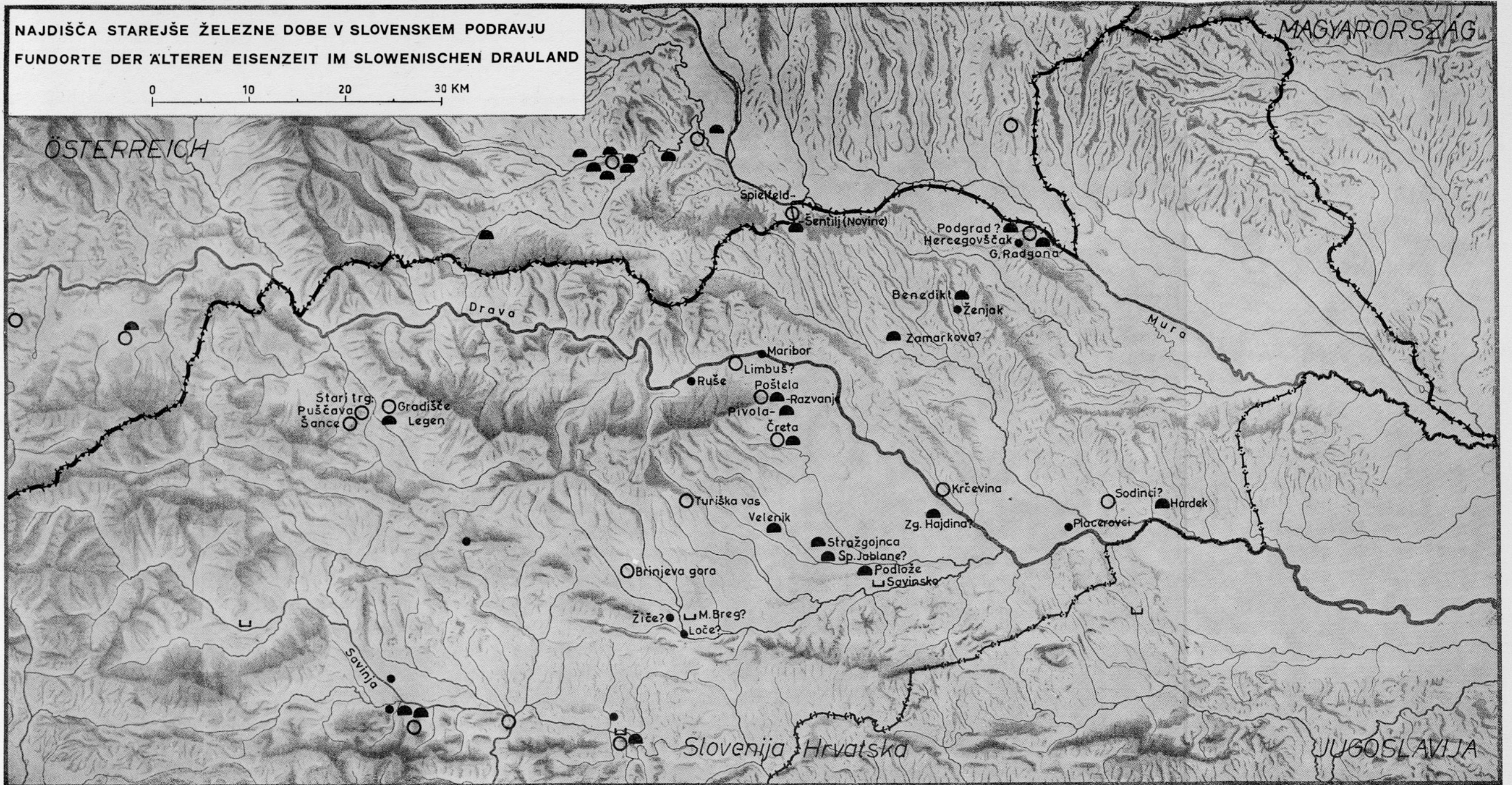
<sup>12</sup> Nazadnje o tem: S. Pahič, *AV* 17 (1966) 128 ss.

<sup>13</sup> Podatki o tem v: *Varstvo spome-nikov* 7 (1960) 289 (Legen); 8 (1962) 235 (Stražgonjca); 9 (1965) 171 ss (Sodinci, Krčevina) in 11 (1967) 116 ss (Velenik).

<sup>14</sup> S. Pahič, *Železnodobne najdbe v*

NAJDIŠČA STAREJŠE ŽELEZNE DOBE V SLOVENSKEM PODRAVJU  
 FUNDORTE DER ALTEREN EISENZEIT IM SLOWENISCHEN DRAULAND

0 10 20 30 KM



## GRADIŠČA

Poglavitna oblika naselbine v starejši železni dobi je tudi v Podravju z nasipi utrjena površina na vzvišeni legi — gradišče. Če ne upoštevamo oblike okopov, ki so vedno prilagojeni terenu ter večinoma nepravilne ovalne oblike, se podravska gradišča razlikujejo med seboj predvsem po velikosti ter po legi na terenu (T. 1). Največja in najizrazitejša utrjena je šest hektarov obsega-joča Poštela. Ne mnogo manjše je gradišče pri Novinah nad Šentiljem ter na Gradišču nad Legnom, vsaj eno prečno mero nad 100 m pa imajo še gradišča v Turiški vasi pri Tinju, Krčevini pri Ptuju, Čreti pri Slivnici in Sodincih pri Veliki Nedelji. V teh gradiščih so mogli obstajati zaselki rodovskih skupnosti, kakršne si lahko predstavljamo po dosedanjih odkritjih bivališč na Novinah in Pošteli. Ob predpostavki, da je stala po ena koča na prostoru vsaj dvajsetih arov, bi dobili na največjih gradiščih, upoštevajoč vsakokrat tudi konfiguracijo tal, približno po 20 ali manj koč z morebiti 100—150 prebivalci. Tudi če te številke zmanjšamo, ne moremo zabrisati izstopajočega obsega ter s tem verjetno tudi pomembnejše vloge teh največjih gradišč, ob katerih so imela druga manjša pač le lokalni pomen. Bolj problematične so manjše utrjene postojanke oziroma domnevana gradišča, kjer postajajo poleg velikosti vprašljivi tudi lega, oblika tal znotraj okopov in raba. Še najbolj prazgodovinsko učinkujeta gradišči Puščava in Šance nad Starim trgom, kjer je bilo v prvem odkritih le troje stavb, drugo pa je W. Schmid proglašil za pribežališče oziroma »predstražo«. <sup>15</sup> Utrdba z okopi pri Limbušu je sicer izdelana na prazgodovinski način, leži pa na ravnini ob obrežju Drave in ima s tem med drugimi najdišči izjemno mesto. <sup>16</sup> V Schmidovih poročilih zajete utrdbe Presek pri Črešnjevcu, v Repu pri Tinju ter v Radušah pri Starem trgu so le z nasipi in jarki obdane manjše kope iz poznejšega časa, kjer ni bilo odkritih nobenih starejšeželeznodobnih najdb. <sup>17</sup>

Po legi na terenu je vsem gradiščem oziroma utrdbam skupno to, da predstavljajo v glavnem z okopi zavarovan greben, obronek grebena ali kopo. Pri tem so si po višinskih razlikah nad okoliško ravnino dokaj različna, zato bi jih lahko razdelili v tri skupine: visoka gradišča, tista približno 100 m nad ravnino ter taka, ki leže precej nižje (tab. 2). S 300 m nad ravnino Bistriškega polja je najvišje gradišče v Turiški vasi, kar pa verjetno dokazuje predvsem najvišji prodor železnodobne naselitve na jugovzhodnem Pohorju. Tudi Poštela se z 240 m občutneje dviga nad Dravsko polje, čeprav je bilo tod nekaj prazgodovinskih najdb odkritih še precej višje. <sup>18</sup> Gradišča nad Šentiljem, Legnom ter Starim trgom leže približno 100 m nad okoliškimi dolinami, s katerimi so po gospodarskem udejstvovanju in deloma po legi pripadajočih grobišč zato lahko imela stalne stike. Pri vseh teh gradiščih je potreba po večji varnosti, ki je poleg izdelave okopov očitno narekovala izbiro seliščnih točk, še najbolj opazna. Kako je bilo s tem pri gradiščih v Krčevini, Čreti in Sodincih, ki leže

Slovenskih goricah, AV 17 (1966) 103 ss. Isti, Poštelsko grobišče, ČZN NV 10, 1974, 4 ss.

<sup>15</sup> W. Schmid, MPK 2/4 (1924) 367 ss.

<sup>16</sup> W. Schmid, MPK 2/3 1(915) 266 ss.

<sup>17</sup> Črešnjevce: W. Schmid, kot prej 271 ss; nazadnje S. Pahič, AV 1 (1950)

170 ss. Rep: W. Schmid, kot prej, 276 ss. Raduše: W. Schmid (op. 15) 381 ss.

<sup>18</sup> Tako založna najdba pri Špureju na Hočkem Pohorju (F. Baš, ČZN 28 [1933] 37 ss) v višini 730 ter bronasta sekira baje 800 m visoko (S. Pahič, ČZN NV 4 [1968] 41, T. 3: 4).

Tabela — Tabelle 2

Najdišče Fundort	Površina v ha Oberfläche in ha	Nadmorska višina Seehöhe	Razdalja do gomil Entfernung der Tumuli	Višinska razlika Höhenunterschied zu den Tumuli do doline do Tal	
Čreta	2,0	350—345	50 m	20 m	60 m
Gradišče	4,0 ?	515—510	500 m	90 m	110 m
Krčevina	1,0	320—315	—	—	70 m
Limbuš (?)	0,5	275	—	—	— 10 m
»Poštela«	6,0	547—500	250 m	80 m	240 m
Sodinci (?)	0,7	250	—	—	45 m
Stari trg:					
»Puščava«	0,35	520—513	—	—	110 m
»Šance«	0,25	552	—	—	140 m
Šentilj	5,0 ?	350—340	50 m	—	100 m
Turiška vas	1,0	670—660	—	—	300 m

Pregled utrjenih naselbin starejše železne dobe po velikosti in višinski legi  
Übersicht der befestigten älterisenzeitlichen Siedlungen nach der Größe  
und Höhenlage

z višinskimi razlikami 70, 60 oziroma 45 m zelo nizko in so poleg tega po terenski izobliki bila lažje dosegljiva iz ravnine, je videti za sedaj nejasno. Utrdbo pri Limbušu, če je res nastala v tem času, je poleg okopov očitno varovala tudi odmaknjena lega v gozdovih nad razbrazdanim obrežjem Drave.

Okopi gradišč so bili povsod narejeni iz zemeljskih nasipov, ki so imeli v nekaterih doslej opazovanih primerih — na Pošteli in v Turiški vasi, a tudi na Puščavi in pri Limbušu — kamnito jedro oziroma oblogo ter sledove lesenih konstrukcij — okvirov in palisad.<sup>19</sup> Tistim stranem, ki so bile na stikih z nadaljevanji vzpetin najbolj izpostavljene, so s poglobljenimi jarki ter pojačanimi oziroma podvojenimi nasipi poskrbeli za učinkovitejše zavarovanje.<sup>20</sup> V nekaterih primerih nad posebno strmimi pobočji ponekod nasipov sploh ni bilo.<sup>21</sup> Danes so okopi teh gradišč, ki se nahajajo dandanes večinoma v gozdovih, še dobro ohranjeni, kjer pa je postal teren obdelovalno zemljišče — npr. Gradišče nad Legnom, deloma tudi Čreta pri Slivnici — so močno oziroma povsem zabrisani. Gozdna preobleka je zavarovala tudi tista strma pobočja nasipov — npr. na Pošteli ter Novinah nad Šentiljem — kjer bi nasipi po sestavi tal sicer lahko postali žrtev denudacije.<sup>22</sup>

Ni še v podrobnem dognano, kdaj so gradišča v Podravju nastala. Tudi v tej pokrajini poznamo nekaj na podoben način utrjenih selišč iz zgodnejšega časa. Najočitnejši primer tega je Ha B naselbina v Ormožu,<sup>23</sup> sledove starih

<sup>19</sup> W. Schmid, MPK 2/3 (1915) 236 ss. sl. 5, 6, 8, 9, 47 ter MPK 2/4 (1924) 369, sl. 5.

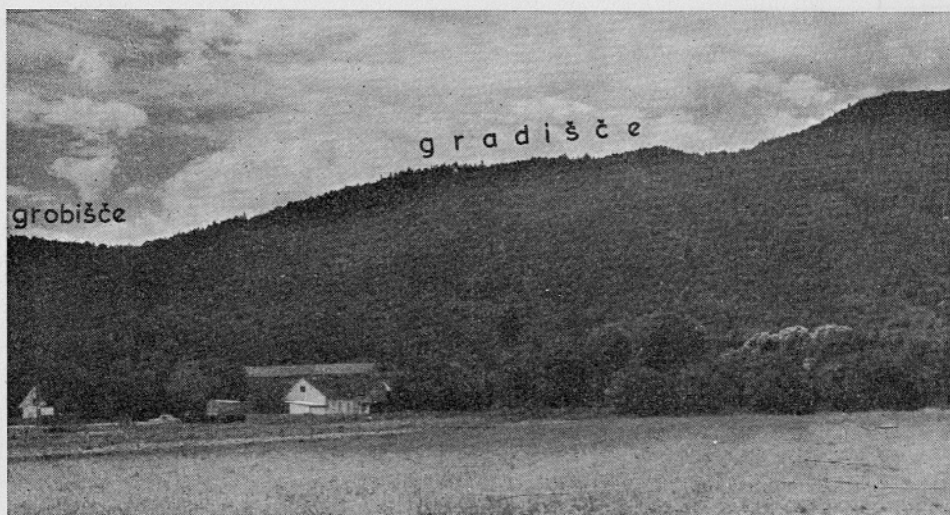
<sup>20</sup> Tako na vrhu Poštele (P. Schlosser, *Urania* 4 [1911] 348 ss), v Turiški vasi (W. Schmid, MPK 2/3 [1915] 274, sl. 54, podobno pri Novinah (F. Baš, *Fest-*

*schrift für Rudolf Egger* 1 [1952] 332 ss) ter v Čreti in Sodincih (T. 1).

<sup>21</sup> Prim. situacije na T. 1.

<sup>22</sup> F. Baš, kot prej. 332 je kot zaščitni ukrep domneval poraščenost zunanjih pobočij nasipov že v prazgodovini (?).

<sup>23</sup> B. Perc, AV 13-14 (1962-63) 375 ss.



Sl. 1. Pogled na gradišče in grobišče Poštelo od severa iz Radvanja  
Abb. 1. Anblick auf den Ringwall Poštela mit dem Gräberfeld vom Norden

nasipov kaže sočasna in starejša naselbina na Brinjevi gori,<sup>24</sup> starejšega porekla pa je očitno tudi utrdba v Strjancih.<sup>25</sup> Že po teh doslej znanih primerih je jasno, da so z nasipi in jarki utrjevali svoja bivališča v Podravju že od bronaste dobe dalje. Ob že znanih ugotovitvah, da je Ha C poselitev ob vzhodnih Alpah predvsem nadaljevanje poprejšnje Ha B naselitve, je zato zelo verjetno, da so nekatera gradišča nastala že na prehodu obeh stopenj.<sup>26</sup> Na to opozarjajo tudi še ne podrobneje proučene keramične najdbe s Poštele, potrjene z najnovejšimi odkritji planih grobov, v katerih so bile najdbe s Ha B tradicijo.<sup>27</sup> Podoben zgodnji začetek imata npr. tudi višinski naselbini na Rifniku in Vačah.<sup>28</sup> Vsaj del podravskega gradišča je torej verjetno nastal že v najzgodnejši Ha C oziroma v iztekajoči se Ha B (= Ha B 3) stopnji. Ker so v tem času nekatera verjetno na podoben način utrjena naselja — Ormož, Ptujski grad, Križevci — opustela, kar bi glede na grobne najdbe veljalo tudi za nižinske naselbine v Mariboru in Rušah, pri nastanku gradišč ne gre toliko za novost v načinu naseljevanja, temveč predvsem za izbiro novih varnejših višinskih leg in morebiti še za povečano skrb za zavarovanje z okopi. K temu so Ha B naseljence Podravja in Pomurja najverjetneje prisilili zunanji vzroki, o katerih je bilo že govora in ki se tu odražajo v prerazvrstitvi naselbin iz lahko prehodnih območij ob Dravi in Muri v notranjost gričevnate pokrajine, na višine Pohorja ter v stranske doline (sl. 1). Zato so tudi poprejšnje višinske

<sup>24</sup> *Varstvo spomenikov* 8 (1962) 190.

<sup>25</sup> *Varstvo spomenikov* 9 (1965) 172.

<sup>26</sup> R. Pittioni, *Urgeschichte des österreichischen Raumes* (1954) 535.

<sup>27</sup> *ČZN NV* 10 (1974) 4.

<sup>28</sup> Vače: F. Starè, *Prazgodovinske Vače* (1954) 118 ss. Rifnik: A. Bolta, *Celjski zbornik* (1972) 66 ss.



naselbine, kakršna je bila npr. Brinjeva gora, verjetno brez večjih pretresov preživele to prehodno obdobje.

Laže rešljivo se zdi vprašanje prenehanja gradišč, vsaj tistih, ki so jih doslej že raziskovali. Poštela je ostala naseljena še vse latensko obdobje, pri čemer je po Schmidu na tak ali drugačen način za svoje prebivalce dobila tudi Kelte.<sup>29</sup> Poznolatensko keramiko so našli tudi na večini drugih gradišč, s čimer se hkrati nakazuje prehod v rimsko dobo.<sup>30</sup> Za antični kolonizaciji sprva odmaknjene višje lege Pohorja je značilno, da je W. Schmid v Turiški vasi ugotovil le keramične ostaline »izrečno halštatskega značaja.«<sup>31</sup> Nasprotno pa je antični vpliv tudi ob skepsi Schmidovih razlag dosegel Poštelo že zelo zgodaj.<sup>32</sup> Ni znano, če je torej gradišče v Turiški vasi v antiki povsem opustelo, saj kažejo pri Tinju najdeni nagrobniki dolgotrajnejšo naselitev domorodnega življa.<sup>33</sup> Na Pošteli je upad naselitve in verjetno njeno prenehanje do pozne antike vsaj v 2. stol. po n. št. očitnejše, saj se zaradi višje lege ni mogla spojiti z antično naselitvijo na ravnini. Tak primer je W. Schmid raziskoval v Starem trgu, kjer so bile odkrite stavbe tudi izven okopov Puščave na pobočjih proti ravnini oziroma Kolaciju.<sup>34</sup> Usodo Poštele je morebiti doživelo tudi gradišče pri Novinah, medtem ko položaj na še neraziskanih gradiščih v Čreti, Krčevini in Sodincih ni znan.<sup>35</sup> Za že raziskana gradišča je videti značilno predvsem to, da naselbine niso nasilno prenehale, temveč so v antičnem času, ko so se razvila nova naselitvena središča na ravninah, prej polagoma opustele. V nasprotju z njimi pa je višinska naselbina na Brinjevi gori ostala naseljena bržkone nepretrgano tudi vse antično obdobje.<sup>36</sup>

Da je v Podravju v starejši železni dobi bilo več naselbin kot je doslej znanih gradišč je očitno tudi po gomilnih grobiščih brez znanih pripadajočih naselij. Gomile v Gornji Radgoni in Podgradu se bržkone vežejo na naselbino na Radgonskem gradu, o kateri je znanih že nekaj starejših najdb oziroma na Hercegovščak z že znano prazgodovinsko dediščino.<sup>37</sup> Na nobenem izmed teh dveh gričev sicer ni sledov o morebitnih okopih, vendar bi ti mogli biti ob preoblikovanju površine v grajski kompleks oziroma vinogradniške parcele že povsem uničeni. Gomile v Podložah bi, — hkrati s planimi grobovi na Savinskem? — mogle izvirati od kake naselbine na vzpetinah Ptujске gore, o kateri prav tako ni sledov. Tudi grobne najdbe z območja Benedikta govore za naselbino na eni izmed tamošnjih višin, saj ozke doline za to očitno niso prišle v poštev. Gomile na Hardeku s svojo Ha B tradicijo najdb opozarjajo na to, da naselbina v bližnjem Ormožu v Ha C stopnji morebiti ni povsem prenehala ali pa je na gričih severno od obeh krajev nastala nova. Kam je prisoditi

<sup>29</sup> W. Schmid, *MPK* 2/3 (1915) 279; nazadnje S. Pahič, *ČZN NV* 4 (1968) 39.

<sup>30</sup> Puščava nad Starim trgom: W. Schmid, *MPK* 2/4 (1924) 384 ss. *Novine nad Šentiljem*: S. Pahič, *AV* 17 (1966) 132. Limbuš: W. Schmid, *MPK* 2/3 (1915) 270.

<sup>31</sup> W. Schmid, kot prej, 276.

<sup>32</sup> W. Schmid, kot prej, 280; nazadnje S. Pahič, *ČZN NV* 6 (1970) 161 ss.

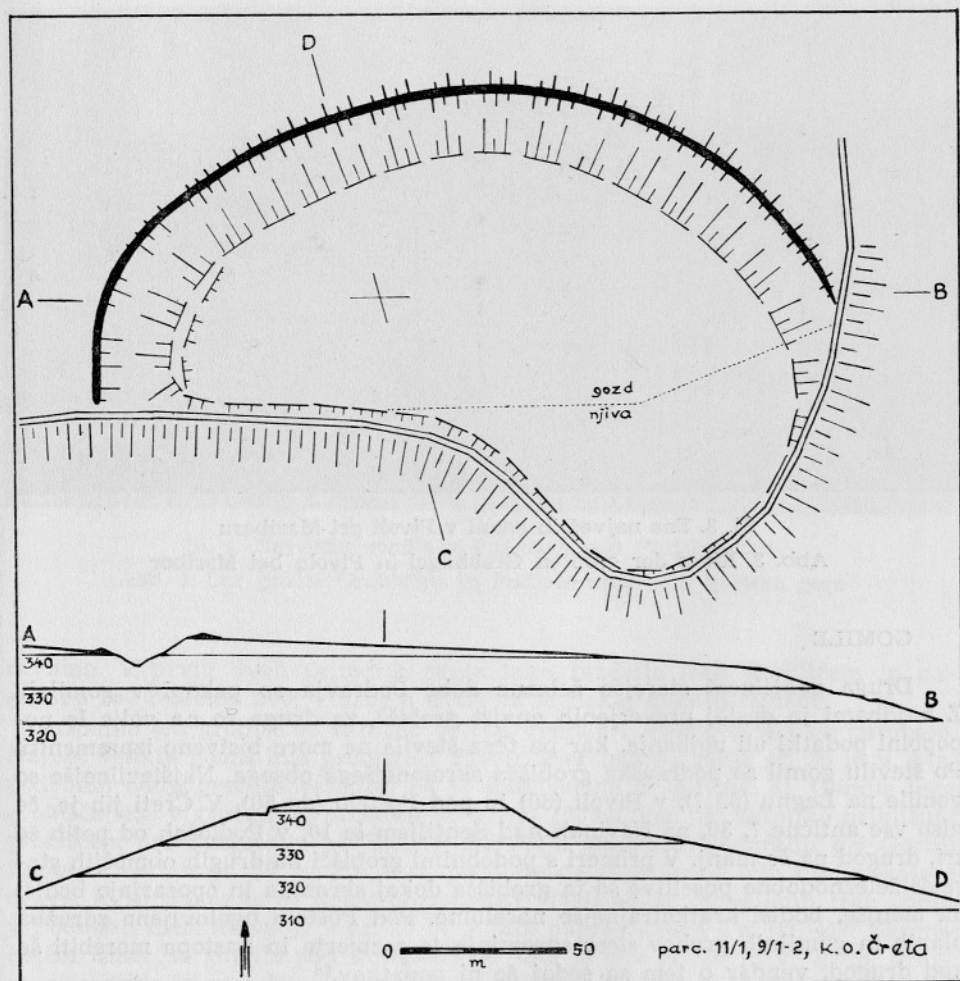
<sup>33</sup> Npr. *CIL* III 11711 = *AIJ* 89.

<sup>34</sup> W. Schmid, *MPK* 2/4 (1924) 371 ss.

<sup>35</sup> S. Pahič, *AV* 17 (1966) 132.

<sup>36</sup> O izkopavanjih v letih 1953—1963 razen notic v dnevem tisku, *Varstvo spomenikov* 7 (1960) — 9 (1965), *Arheološkem pregledu* 1 (1959) — 5 (1964) in informacije v *Epoque prehistorique et protohistorique en Yougoslavie* (1971) 206 ss še ni poročil.

<sup>37</sup> *Varstvo spomenikov* 9 (1965) 134 ss (Gornja Radgona). *Jahresberichte des Joanneums* 71 (1883) 22 ss in 72 (1884) 13, 17 (Hercegovščak).



Sl. 2. Tloris gradišča v Čreti pri Slivnici

Abb. 2. Grundriß des Ringwalls in Čreta bei Slivnica

gomile v Pivoli ob vzožju Pohorja, pod Poštelo, ni jasno, razdalja do gradišča se zdi le prevelika, vmes je še pravo — ali vsaj starejše? — poštelso grobišče. Značilne so gomile od Podlož do Stražgojnce pri Pragerskem, kjer se na južnem obrobju Dravskega polja sporadične prazgodovinske najdbe značilno ujemajo s pasom antične in recentne naselitve ob tekočih vodah med še danes delno gozdnato prodnato ravnino in obrobniimi griči. Če izvirajo najdbe iz okoliša Loč v resnici iz tamošnjih grobišč, potem bi bilo tudi ustrezne naselbine iskati na okoliških vzpetinah.



Sl. 3. Ena največjih gomil v Pivoli pri Mariboru  
Abb. 3. Eines der größten Grabhügel in Pivola bei Maribor

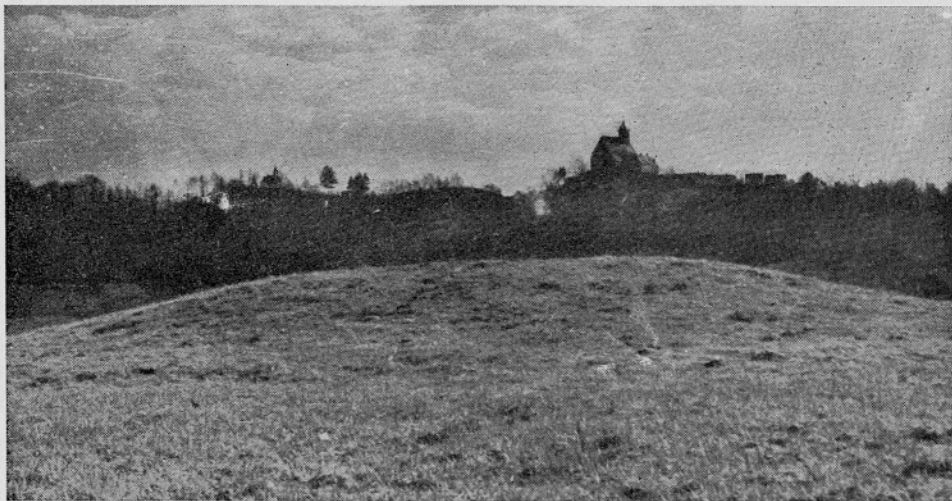
#### GOMILE

Druga značilnost starejše železne dobe Podravja so pokopi v gomilah. Z najdbami je doslej preverjenih enajst grobišč, za druga so na voljo le nepopolni podatki ali ugibanja, kar pa tega števila ne more bistveno izpremeniti. Po številu gomil so podravska grobišča skromnejšega obsega. Najštevilnejše so gomile na Legnu (63 ?), v Pivoli (60) in pod Poštelo (do 50). V Čreti jih je, če niso vse antične ?, 30, na Novinah nad Šentiljem le 10, v Podložah od petih še tri, drugod pa še manj. V primeri s podobnimi grobišči na drugih območjih starejše železnodobne poselitve so ta grobišča dokaj skromna in opozarjajo bodisi na manjše, bodisi kratkotrajnejše naselbine. Pod Poštelo ugotovljena združba planih in gomilnih grobov sicer spreminja ta razmerja in nastopa morebiti še kod drugod, vendar o tem za sedaj še ni podatkov.<sup>38</sup>

Gomile leže navadno v različno oblikovanih in terenu prilagojenih gručah. Njihova lega na terenu je različna: od takih na hrbtu grebenov (Novine nad Šentiljem) prek tistih na pobočjih (Poštela, Čreta) do znožij hribov (Pivola), ravninskih teras (Legen) in ravnin samih (Podloža). Doslej le gomilno grobišče pri Benediktu, izpričano po ohranjenih najdbah, na terenu še ni bilo identificirano.<sup>39</sup> Nekaj grobišč je v neposredni zvezi s pripadajočimi naselbinami — gradišči, tako tista pod Poštelo, na Legnu, pri Novinah in v Čreti pri Slivnici. Ker še niso v celoti ali pa sploh ne raziskana, iz te zveze ne moremo izvajati npr. kronoloških zaključkov, so pa zanimiva po legi. Grobišče pod Poštelo leži na prostornejši polici 80 m pod gradiščem, tisto na Legnu na terasi pod prav toliko višjo kopo Gradišča, medtem ko leže gomile pri Novinah v isti višini in na istem grebenu kot gradišče, gomile v Čreti pa na pobočju med okopi in

<sup>38</sup> S. Pahič, ČZN NV 10 (1974) 4 ss.

<sup>39</sup> S. Pahič, AV (1966) 114 ss.



Sl. 4. Največja gomila v Podložah pod Ptujsko goro  
Abb. 4. Der größte Grabhügel in Podlože unterhalb Ptujška gora

ravnino. V prvih dveh primerih znaša tako razdalja med grobiščem in naselbino 250 oziroma 500, v drugih dveh pa le nekaj desetim metrov.

Gomile teh grobišč so različno velike, vendar v nobeni smeri ne izstopajo. Največ velikih gomil ima grobišče v Pivoli, kjer ima največja pr. 25 in v. 5 m, podobnih nadpoprečnih velikosti pa je tudi večina drugih (sl. 3). Gomile tega grobišča leže v gručah na prostoru približno 100 ha, kar jih nekoliko približuje grobiščem pri Burgstallu ob Solbi.<sup>40</sup> Največja gomila v Podgradu pri Gornji Radgoni meri v pr. 30 in v. 5 m, podobne pa so bržkone bile tudi nekatere druge, ki so danes le še delno ohranjene.<sup>41</sup> Tudi od še ohranjenih treh gomil v Podložah meri največja v pr. 30 in je bila poprej visoka 4 m (sl. 4).<sup>42</sup> Skromnejših izmer so gomile pod Poštelo, kjer ima le ena pr. 20 in v. 2,7 m, druge pa so manjše in se tako po velikosti in obliki v ničemer ne ločijo od antičnih gomil v tej pokrajini (sl. 5).<sup>43</sup> Take so gomile v Čreti, kjer pa so bili doslej odkriti samo antični grobovi.<sup>44</sup> Enakih poprečnih mer (pr. 10, v. do 1 m) so tudi gomile na Legnu (sl. 6).<sup>45</sup> Najmanjše gomile je P. Schlosser ugotovil pod Poštelo, kjer je prekopal tako s pr. 2,2 in v. 0,15 m.<sup>46</sup>

O grobovih v gomilah je manj zadovoljivih podatkov. Podrobnejšega poročila, razen o Pošteli, še ni, čeprav jih je večina bila že razkopanih bo-

<sup>40</sup> Nepopoln floris grobišča je izdelal P. Schlosser, a doslej še ni bil objavljen (v Joaneju v Gradcu).

<sup>41</sup> S. Pahič, *Pomurski vestnik*, št. 11, M. Sobota 21. 3. 1963, str. 8, sl.

<sup>42</sup> B. Saria, J. Klemenc, *Blatt Rogatec* (1939) 47. Nazadnje M. Tomanič-Jevremov, *Ptujski zbornik* 4 (1974) v tisku.

<sup>43</sup> S. Pahič, *ČZN* 10 (1974) 4 ss, tab. 1.

<sup>44</sup> *Varstvo spomenikov* 16-18 (1974) v tisku.

<sup>45</sup> Nazadnje S. Pahič, *Najstarejša zgodovina Koroške krajine*, v: *720 let Ravne na Koroškem* (1968) 14 ss.

<sup>46</sup> S. Pahič, *ČZN NV* 10 (1974) 4 ss, sl. 6.



Sl. 5. Gomila št. 28 pod Poštelo

Abb. 5. Grabhügel Nr. 28 unterhalb Poštela

disi od dovolj šolanih ljudi ali celo arheologov. Prvi je natančneje grobove v gomilah v Pivoli opisal in narisal P. Schlosser.<sup>47</sup> Za sicer redkimi Schmidovimi kopanji v gomilah so ostali le bežni zapiski in skice, za Ferkovimi kopanji pod Poštelo in na Hardeku pa le težko razumljivi opisi.<sup>48</sup> V novejšem času je nekaj gomil pod Poštelo razkopal, skiciral in opisal. V. Lorber.<sup>49</sup> O drugih že razkopanih gomilah so bila objavljena le kratka obvestila.<sup>50</sup>

Iz vseh teh podatkov si je za sedaj mogoče ustvariti le posplošeno podobo pogrebnih običajev tega časa. Predvsem je očitno, da gre pri načinu pokopa izključno za sežig mrtvecev ter en sam grob v gomili, kar torej loči gomilna grobišča v Podravju (in Obsolbju) od tistih v južni Sloveniji, ki so bolj povezana z Balkanom. Doslej ni bil v starejšezeleznodobnih gomilah Podravja zanesljivo ugotovljen še noben skeletni grob, pač pa je v nekaj primerih mogoče govoriti o naknadnih pokopih.<sup>51</sup> Meje med temi individualnimi in družinsko-rodovskimi gomilami južne Slovenije potekajo približno po razvodnici med

<sup>47</sup> Neobjavljeno v Joaneju v Gradcu; poročilo v pripravi.

<sup>48</sup> Neobjavljeno med Schmidovo in Ferkovo zapuščino v Joaneju v Gradcu; za Hardek prim. S. Pahič, AV 17 (1966) 109 ss in ČZN NV 10 (1974) 4 ss.

<sup>49</sup> S. Pahič, ČZN NV 10 (1974) 4 ss.

<sup>50</sup> Našteta v op. 13!

<sup>51</sup> Npr. na Hardeku (S. Pahič, AV 17 [1966] 111) in Pivoli (Schlosserjevi zapiski, neobjavljeno).



Sl. 6. Gomila št. 11 na Legnu v Slovenjem Gradcu  
Abb. 6. Grabhügel Nr. 11 in Legen in Slovenj Gradec

Dravo in Savo, saj se prvi skeletni grobovi poleg žganih pojavljajo npr. v Zavrju pri Zagorju in v Posavju na Libni.<sup>52</sup>

Po obliki grobov nam dosedanja poročila omogočajo razločevati v glavnem tri skupine: preprost žgan pokop večinoma na površini ali tudi v jamici in verjetno na mestu sežiga (Poštela, Pivola, Novine, Stražgojnca), grob s kamnito oblogo različnih oblik (Legen, Poštela, Velenik) ter grob z grobno konstrukcijo v obliki suhega zidu, doslej ugotovljen le pod Poštelo in v Pivoli (T. 2). O morebitnih ustrinah ni nobenih podatkov. Med najdbami prevladuje keramika, kovinski predmeti, večinoma poškodovani v ognju, so mnogo redkejši. Še največ sedaj obnovljenih posod se je ohranilo v graškem Joaneju z grobišča na Legnu.<sup>53</sup> Med njimi so tudi velike žare, kakršne so bile posamič odkrite še pod Poštelo, v Pivoli, Podložah in Hardeku. Vsaj na nekaterih grobiščih so bile v rabi tudi male žare, znane doslej z Legna, Poštele in Benedikta.<sup>54</sup> Med drugim posodjem prevladujejo skodele, zlasti take na nogi. Večina teh posod izhaja iz žarnogrobiščne tradicije oziroma so deloma njeno neposredno nadaljevanje. Od posodja iz mlajšega obdobja so ohranjeni večinoma le fragmenti,

<sup>52</sup> Zagorje: S. Gabrovec, AV 17 (1966) 24 ss. Libna: 52 nazadnje T. Knez. S. Škalar, AV 19 (1968) 239 ss.

<sup>53</sup> Prim. sl. pri S. Pahič (op. 45) 15!  
<sup>54</sup> Npr. S. Pahič, AV 17 (1966) 116 ss, T. 2 za Benedikt.

ki s svojimi oblikami ter motivi plastične in slikane ornamentike nepopolno predstavljajo to tipološko skupino.<sup>55</sup>

Doslej znane kovinske najdbe niso vselej preverjene in tudi le redko znane po grobnih enotah. Nekaj takih primerov je z Legna, Gornje Radgone, Poštele, Pivole in Hardeka, medtem ko nastopa doslej pridobljeno gradivo iz Benedikta in Podlož le kot celota. Najštevilnejši predmeti med kovinskimi izdelki so zapestnice, fibule so redke, prav tako orodje in orožje. Redkost med kovinskimi predmeti sta mörigškemu tipu soroden meč ter sedaj izgubljen voziček iz gomile v Gornji Radgoni.<sup>56</sup> Tudi nekateri kovinski predmeti izpričujejo žarnogrobiščno tradicijo panonskega prostora, taki, ki se vežejo na kulturno območje južne Slovenije oziroma Italije pa so izredno redki. Preseneča skoraj popolna odsotnost kovinskih posod, kakršne se pojavljajo na eni strani v Obsolbju, na drugi pa na Dolenjskem.<sup>57</sup>

Poleg gomil nastopajo v starejši železni dobi Podravja tudi plani grobovi, vendar le v najzgodnejšem obdobju ali kot sporadična oblika. K prvim bi kronološko smeli prišteti tudi najmlajše grobove tistih žarnih grobišč Ha B stopnje, ki predstavljajo tam zaključek tega obdobja oziroma poprejšnje pretežno ravninske poselitve in zato kot predstavniki Ha B 3 faze le nakazujejo prehod k novim najdiščem starejše železne dobe. Drugače pa smemo vrednotiti npr. plane grobove pod Poštelo, ki se sicer po inventarju še določno navezujejo na Ha B stopnjo, vendar že po legi na novem najdišču povezanem z naselbino in poznejšimi gomilami sodijo v novo obdobje.<sup>58</sup> Redke ohranjene najdbe s planega grobišča na Savinskem pri Ptujski gori kažejo prav tako žarnogrobiščno tradicijo, zato ob pomanjkanju drugih podatkov še ni jasno, ali gre tu le za starejše ali pa samostojno dalje časa trajajoče grobišče.<sup>59</sup> Prav tako ni najdiščnih podatkov o predmetih, ki jih je Narodni muzej v Ljubljani pred zadnjo vojno nakupil v Ločah in ki sodijo k raznim najdiščem.<sup>60</sup> Dvoje nepreverjenih podatkov govori za to, da so bili v tem obdobju na obrobjih Dravinjske doline pri Ločah plani grobovi na pobočjih vzpetin.<sup>61</sup> Ob teh redkih najdbah se zdi, da je plan žgani grob v Podravju pomenil predvsem prehod v novo obdobje pokopavanja v gomilah, ob katerih se je samostojno le izjemno hranil.

Nekaj posamičnih najdb v Podravju bistveno ne spreminja poznavanja obsega naselitve in kulturne zaključenosti dosedanjih najdb starejše železne dobe. Med najpomembnejšimi je vsekakor zaloga čelad negovskega tipa v Zelenjaku, ki pa le potrjuje poseljenost območja Benedikta, najsi je tolmačena tako ali drugače oziroma pripisana temu ali onemu obdobju.<sup>62</sup> Predmeti iz dravske struge pri Mariborskem otoku so glede na svoje rečno nahajališče gotovo

<sup>55</sup> Doslej le prve obravnave, npr. Podlože (op. 42); najdbe izpod Poštele in iz Pivole, v mariborskem muzeju, še niso objavljene.

<sup>56</sup> Nazadnje S. Pahič (op. 2) 122 ss.

<sup>57</sup> Doslej znani le fragmenti kotlička iz Pivole — Razvanja (S. Pahič, ČZN NV 4 [1968] 35, T. 4: 24); bronast kotliček iz Slovenjega Gradca (J. Šašel, AV 5 [1954] 157) je v resnici iz Sv. Lovrenca pri Preboldu (F. Starè, AV 6 [1955] 284 ss).

<sup>58</sup> S. Pahič, ČZN NV 10 (1974) 4 ss.

<sup>59</sup> F. Pollak, ČZN 4 (1907) 191, 226.

<sup>60</sup> R. Ložar, GMDS 11 (1930) 20 ss.

<sup>61</sup> R. Ložar, kot prej in A. Stegenšek, *Konjiška dekanija* (1909) 12 (Mali breg, Žiče).

<sup>62</sup> Poleg P. Reinecke (op. 2) prim. še novejša mnenja: npr.: S. Gabrovec, AV 1 (1950) 96 ss; R. Pittioni (op. 26) 785 ss; R. Egger, *Anzeiger der phil.-hist. Klasse der Österr. Akad. d. Wiss.* (1959) 79 ss.

najdeni v drugotni legi in skupno z izgubljenimi keltskimi predmeti iz Brester-nice opozarjajo na neko morebiti že uničeno najdišče na ravnici severnega obrežja Drave.<sup>63</sup> O drugih posamičnih predmetih ni točnih najdiščnih po-datkov.<sup>64</sup>

Posamezne vrste starejšeželeznodobnih najdišč Podravja je torej mogoče prešteti na prste. Gradivo s teh najdišč, kolikor je ohranjeno, po večini še ni objavljeno. Tako stanje seveda ne nudi zadostnih podlag za kronološko raz-členbo tega obdobja. Naloga tega trenutka je torej bolj v tem, uvrstiti te skupine najdb v že dane kronološke okvire širših območij, kakor pa ustvarjati lastno lokalno kronološko shemo. Prvi je tak poskus napravil leta 1925 W. Schmid, ko je nekatera najdišča Podravja uvrstil v svoj noriški kronološki sistem štirih stopenj.<sup>65</sup> V okviru avstrijske Štajerske je R. Pittioni četr-tletja kasneje podvomil v upravičenost podrazdeljevanja starejše železne dobe tega območja in jo je enotno opredelil kot tip Wies.<sup>66</sup> Poleg teh z nemške strani povzetih opredeljevanj imamo za kronološki okvir sedaj na voljo še dva domača sistema: Staretovo po gradivu Vač izdelano kronologijo železne dobe ter Gabrovčev po dolenjskem gradivu zasnovan vseslovenski koncept.<sup>67</sup>

Ob sedANJI stopnji raziskanosti podravske starejšeželeznodobne najdišč je mogoče povzeti le nekaj splošnih in večinoma že znanih ugotovitev. Pred-vsem velja poudariti, da velja po Gabrovcu za Dolenjsko ugotovljena krono-loška isto pomembnost Ha B 3 in Ha C 1 stopnje z različnimi kulturnozgodo-vinskimi predznaki tudi znotraj žarnogrobišnega naselitvenega področja Po-dravja. Konec naselbin Ha B stopnje se tu prepleta z nastankom prvih hribov-skih gradišč. Zaradi neposredne sosesčine ali celo kontinuiranega razvoja se tu žarnogrobišne oblike prepletajo z novo nastajajočimi, a verjetno še av-tohtono zasnovanimi. Ob uveljavitvi prerazporejene naselitve ter družbeno-socialnih sprememb in novih kultov prične žarnogrobišna tradicija odmirati. Novo obdobje se vendarle v marsičem loči od tistega na Dolenjskem, zato je starejšo železno dobo Podravja dovoljeno obravnavati kot samostojno in pred-vsem na sosednja izvenslovenska halštatska območja vezano kulturno skupino s panonsko usmerjenostjo. V novejšem poimenovanju kulturnih skupin jo je S. Gabrovec prezimeno vključil v skupino Wies - Martinjec.<sup>68</sup> Znotraj te skupi-ne se v Podravju kažejo nekatere lokalne značilnosti. Do razvoja v Obsolbju značilnih žar s poudarjeno visokim vratom tu po sedanjem videzu ni prišlo. Med fibulami pogrešamo vrsto v južni Sloveniji, a tudi na Koroškem pogostnih tipov. V vsej pokrajini, kot kaže, ni bilo naročnikov za torevtične izdelke ozi-roma imenitnejše posode iz kroga situlske umetnosti. Ni sledov o dveh za jugovzhodne Alpe značilnih gospodarskih dejavnosti starejše železne dobe — železarstva in iz Panonije prenesene kovinske obrti. Kulturni razvoj je ope-deljen z dokajšnjo skromnostjo najdb in tujih vplivov. Vse to kaže na določeno lokalno zaprtost razvoja s skromnimi zunanji spodbudami, torej na prebi-

<sup>63</sup> S. Pahič, ČZN NV 4 (1968) 35, T. 3: 5—6 in 7: 3—8.

<sup>64</sup> Objavljena je le fibula iz Place-rovec (S. Pahič, K predslovenski nase-litvi Slovenskih gor in Pomurja, v: *Svet med Muro in Dravo* [1968] 194).

<sup>65</sup> W. Schmid (op. 11) 193 ss.

<sup>66</sup> R. Pittioni (op. 26) 605.

<sup>67</sup> F. Starè (op. 28) 118 ss. S. Ga-brovec, AV 15-16 (1964-65) 29 ss in O. H. Frey, S. Gabrovec, *Actes du VIII<sup>e</sup> Con-grès international des sciences préhisto-riques et protohistoriques* 1 (1971) 193 ss.

<sup>68</sup> S. Gabrovec, kot prej, 25 ss.



valstvo, ki si ni uspelo izoblikovati veljavnejšega, knežjega središča. Ni mnogo verjetnosti, da bi ob morebitnem bodočem intenzivnejšem raziskovanju območja Poštela uspelo priti do bistveno novih ugotovitev, čeprav bi v Podravju bili še najprej tod pogoji zanje. Lokalno zaprt in kulturno upočasnjjen razvoj, značilen za poznejše obdobje tako imenovane vzhodnonoriške kulture, h kateri očitno sodi tudi slovensko Podravje, ima torej tod po sedanjem videzu v primeri z Obsolbjem že nekoliko starejše korenine. Ker je nudila pokrajina ob Dravi enake pogoje kot tista ob Muri in Solbi, ker kljub prehodnosti ozemlja ni dokazov o trajnejših posledicah morebitnih tujih vdorov, so vzroki za tak razvoj za sedaj še izven naše vednosti.

Kronološko je starejšo železno dobo Podravja in Pomurja mogoče omejiti na razdobje med prenehanjem žarnogrobiščnih naselij oziroma nastankom prvih gradišč med 8. in 7. stol. ter pojava prvih keltskih grobov C stopnje v 3. stoletju. Če se razvoj podravske najdišče v prvi polovici tega obdobja da še v precejšnji meri vzporejati s stopnjami Podzemelj 1—2 in Stična 1—2 Dolenjske pa že naslednjih sto let predstavlja lokalno zaprto nadaljevanje, ki razen nekaj mladohalštatskih oblik v keramiki pogreša vrsto izdelkov, značilnih za dolenski stopnji dvojnogrebenastih čelad in certoških fibul, ki so videti povsem neznani v Podravju. Še bolj nejasno je naslednje horizontu negovskih čelad oziroma stopnji Vače 3 vzporedno obdobje 4. stol.: naselbinske keramike tega časa ni mogoče izločiti iz celote, kako je bilo v grobišči pred pojavom keltskih grobov in ob njih pa je še neznanka. Ker obeta Poštela z gomilami pod njo in v Pivoli še največ opor za kronološko razčlenitev starejše železne dobe Podravja, njene kulturne značilnosti pa so podobne drugim najdiščem, bi lahko znotraj Slovenije govorili o podravski Poštelski skupini oziroma o njenih treh prazgodovinskih stopnjah.

#### *Fundstätten der frühen Eisenzeit im slowenischen Drauland*

Die Zusammenfassung einer vorbereiteten Abhandlung über die frühe Eisenzeit im nördlichen Slowenien nennt und beschreibt die Eigenschaften der Fundstätten im slowenischen Drauland aus der Hallstattzeit. Es gibt nicht viele: zehn oder weniger Ringwälle, mindestens zwölf Hügelgräberfelder, vielleicht zwei Flachgräberfelder und einige Einzelfunde (Tab. 1), die vor allem auf das westliche und östliche Pohorje und einige andere Gebiete verteilt sind (Karte 1).

Die Entdeckung dieser Fundstätten begann 1812 mit dem Fund der »Negauer Helme« und der Grabbeigaben in einem Hügelgrab von Gornja Radgona.<sup>2</sup> Im Jahre 1837 wurden der bedeutendste Ringwall Poštela und wenig später die Hügelgräber in Pivola und Legen<sup>3</sup> zum erstenmal erwähnt. Erst gegen Ende des Jahrhunderts machte A. Müllner in »Argo« auf Ringwälle des Pohorje aufmerksam,<sup>5</sup> und bald darauf begann F. Ferk mit den ersten Ausgrabungen in Poštela und Hardek.<sup>6</sup> Die Funde aus den Gräbern in Podložje und Savinko wurden zuerst von F. Skrabar und F. Pollak in den Jahren 1906 bis 1907 eindeutig als zur Hallstattzeit gehörig bezeichnet.<sup>7</sup> Nach den ersten Ausgrabungen von H. Winkler in Slovenj Gradec

und P. Schlosser in Maribor begann W. Schmid unmittelbar vor dem ersten Weltkrieg mit der Erforschung der Ringwälle am Rand des Pohorje-Gebirges. Die Wiener Akademie der Wissenschaften veröffentlichte 1915 und 1924 in Mitt. d. Prähist. Komm. die Ergebnisse dieser Arbeiten.<sup>8-10</sup> W. Schmid hat auch als erster die Fundstätten des Draulandes in sein chronologisches System der »Noricum-Stufen« der Eisenzeit eingeordnet.<sup>11</sup> In der Zwischenkriegszeit und später wurde das Erforschen dieses Zeitalters im Drauland völlig eingestellt; der einzige Ringwall zwischen Šentilj und Spielfeld wurde durch W. Schmid und F. Baš einigermaßen erforscht.<sup>12</sup> Es folgten nur noch einige gelegentliche Entdeckungen und Lokalberichte.<sup>13-14</sup>

Die Ringwälle im Drauland haben verschiedene Größen und Formen (T. 1). Insbesondere hinsichtlich der Höhenlage in Bezug auf das Tal haben sie verschiedenartige Lagen (Tab. 2). Der Ringwall Poštela ist am größten und am stärksten befestigt. Von ähnlichen Ausmaßen sind die Ringwälle zwischen Šentilj - Spielfeld und Gradišče, kleiner in Turiška vas, Krčevina, Čreta und Sodinci. Sie sind jedoch noch immer großgenug, daß darin Sippensiedlungen existieren konnten. Der Verfasser erwähnt die Möglichkeit, daß es in den Ringwällen Poštela und Šentilj - Spielfeld bis an die 20 Hütten mit etwa 100 bis 150 Einwohnern gegeben habe, in den anderen entsprechend weniger. Von den anderen bei Schmid angeführten Ringwällen gehören in dieses Zeitalter vorerst Puščava und Šance oberhalb Stari trg,<sup>15</sup> Befestigungen bei Limbuš, Črešnjevce, Rep und Raduše sind jedoch jünger und gehören z. T. der prähistorischen Zeit nicht mehr an.<sup>16-17</sup>

Die Höhenlage der Ringwälle und die dazugehörigen Hügelgräber sind auf Tabelle 2 dargestellt.<sup>18</sup> Die Wälle bestanden aus aufgeworfener Erde, die hie und da einen Steinkern oder Steinmantel, hölzerne Rahman und Palisaden hatte.<sup>19</sup> Zugänglichere sie Jungsteile waren zusätzlich befestigt, solche mit natürlichem steilem Abhang waren jedoch weniger gesichert worden.<sup>20-21</sup> Die Mehrheit der Ringwälle hat sich wegen ihrer Lage in den Wäldern bis heute erhalten, genauso wurden auch die verhältnismäßig steilen Erdwälle dadurch erhalten.<sup>22</sup>

Die Entstehung von Ringwällen im Drauland reicht bis ins 7.—8. Jahrhundert, ähnlich befestigte Siedlungen waren in diesem Landstrich bereits in der Bronzezeit bekannt (Ormož, Brinjeva gora, Strjanci).<sup>23-26</sup> Die frühe Entstehung von Poštela wird durch die neu entdeckten Gräberfelder mit der Ha B - Tradition bestätigt, was mit der Entstehung der Siedlungen in Rifnik und Vače zusammenfällt.<sup>27-28</sup> Da zu dieser Zeit die Siedlungen der Urnenfelderkultur zu existieren aufhörten, handelt es sich im Drauland vor allem um eine Verlegung von Siedlungen aus den Bereichen der Ebene auf die sichereren Höhen als Folge äußerer Umstände (Abb. 1).

Keramikfunde aus dem späten La Tène in Poštela und anderswo zeigen, daß Ringwälle bis zur Römerzeit erhalten blieben, dann verödeten sie wahrscheinlich allmählich auf friedliche Weise durch Verlegung von Siedlungsschwerpunkten in die Täler.<sup>29-35</sup> Eine ungestörte Entwicklung der Siedlung durch die ganze Antike hindurch zeigt bisher nur die Höhensiedlung Brinjeva gora.<sup>36</sup>

An der Anzahl der Hügelgräber ist abzulesen, daß es noch mehr Ringwälle bzw. andere Siedlungen im Drauland gab, sie sind jedoch nicht lokalisiert. Der Verfasser vermutet solche obzugehörige Siedlungen auf dem Schlossberg von Radgona, in der Umgebung von Ptujška gora, Benedikt, in oder bei Ormož. Unbekannt sind die Siedlungen zu den Hügelgräbern in Pivola, auf der Ebene des südlichen Draufeldes und bei Loče.

Die Hügelgräber im Drauland sind nur bescheidenen Umfangs: Legen — 63, Pivola — 60, Poštela — 50, Čreta — 30, Novine oberhalb Šentilj — 10, Podlože — 5. Ob es außer in Poštela auch anderswo neben den Hügelgräbern noch Urnenfelder gab, ist unbekannt.<sup>38</sup> Die Hügelgräber befinden sich in verschiedenen Lagen: auf Bergscheiteln (Novine oberhalb Šentilj), an den Hängen unterhalb der Ringwälle (Poštela, Čreta), unterhalb der Anhöhen (Pivola), auf den Terrassen in der Ebene (Legen) und in der Talsohle (Podlože). Einige Grabstätten zeigen noch eine Verbindung mit den Ringwällen Poštela, Legen (Entfernung 500 m) sowie Novine und Čreta (Abb. 2) mit einer Entfernung von nur etlichen 10 Metern.

Die Hügelgräber sind verschieden groß, z. T. von beträchtlichen Ausmaßen. Die größten (Durchmesser 25 m, Höhe 5 m) sind in Pivola (Abb. 3),<sup>40</sup> noch größere befinden sich aber in Podgrad<sup>41</sup> und Podlože (Abb. 4).<sup>42</sup> In Poštela mißt nur ein Grabhügel 20/2,5 m, die anderen sind kleiner und den provinziellen ähnlich (Abb. 5).<sup>43</sup> Solche befinden sich in Čreta (nur römerzeitlich?)<sup>44</sup> und in Legen (Abb. 6).<sup>45</sup> Der kleinste Grabhügel in Poštela mißt 2,2/0,15 m.<sup>46</sup>

Zu den Gräbern gibt es nicht viele Daten, obwohl sie größtenteils schon freigelegt sind. Die Hügelgräber in Pivola wurden von P. Schlosser am allerersten beschrieben,<sup>47</sup> bescheidener von W. Schmid (Legen) und F. Ferik (Poštela, Hardek),<sup>48</sup> in neuerer Zeit noch von V. Lorber.<sup>49</sup> Über die freigelegten Hügel sind nur wenige Mitteilungen gemacht worden.<sup>50</sup>

Charakteristisch für das Drauland ist die Verbrennung des Toten und nur ein einziges Grab im Hügel. Ausnahmen gibt es kaum (nachträgliche Bestattung).<sup>51</sup> Hier verläuft die Grenze zwischen der individuellen und der Familien- bzw. Sippenbestattung im Hügel des mittleren und südlichen Slowenien entlang der Wasserscheide zwischen Drava und Sava.<sup>52</sup> Es gibt vornehmlich drei Arten von Gräbern: Brandschüttungsgrab an der Oberfläche und am Verbrennungsort (Poštela, Pivola, Novine, Stražgojnca), Gräber mit Steinberg (Legen, Poštela, Velenik) und zwei Gräber in Poštela und Pivola mit Grabkammer, ausgeführt in Trockenmauer-Technik (T. 3).

Unter den Funden überwiegt die Keramik: große und kleine Urnen, Fußschalen, größtenteils gehören sie noch der Urnenfeldert tradition an, kleinere Formen sind nur fragmentarisch enthalten.<sup>53–55</sup> Metallfunde in den Grabeinheiten sind selten (Legen, Gornja Radgona, Poštela, Pivola, Hardek). Am stärksten vertreten sind Armreife, selten gibt es Fibeln, Werkzeug und Waffen. Eine Besonderheit sind ein Schwert und ein Wägenchen in Gornja Radgona,<sup>56</sup> Metallgefäße fehlen fast völlig.<sup>57</sup>

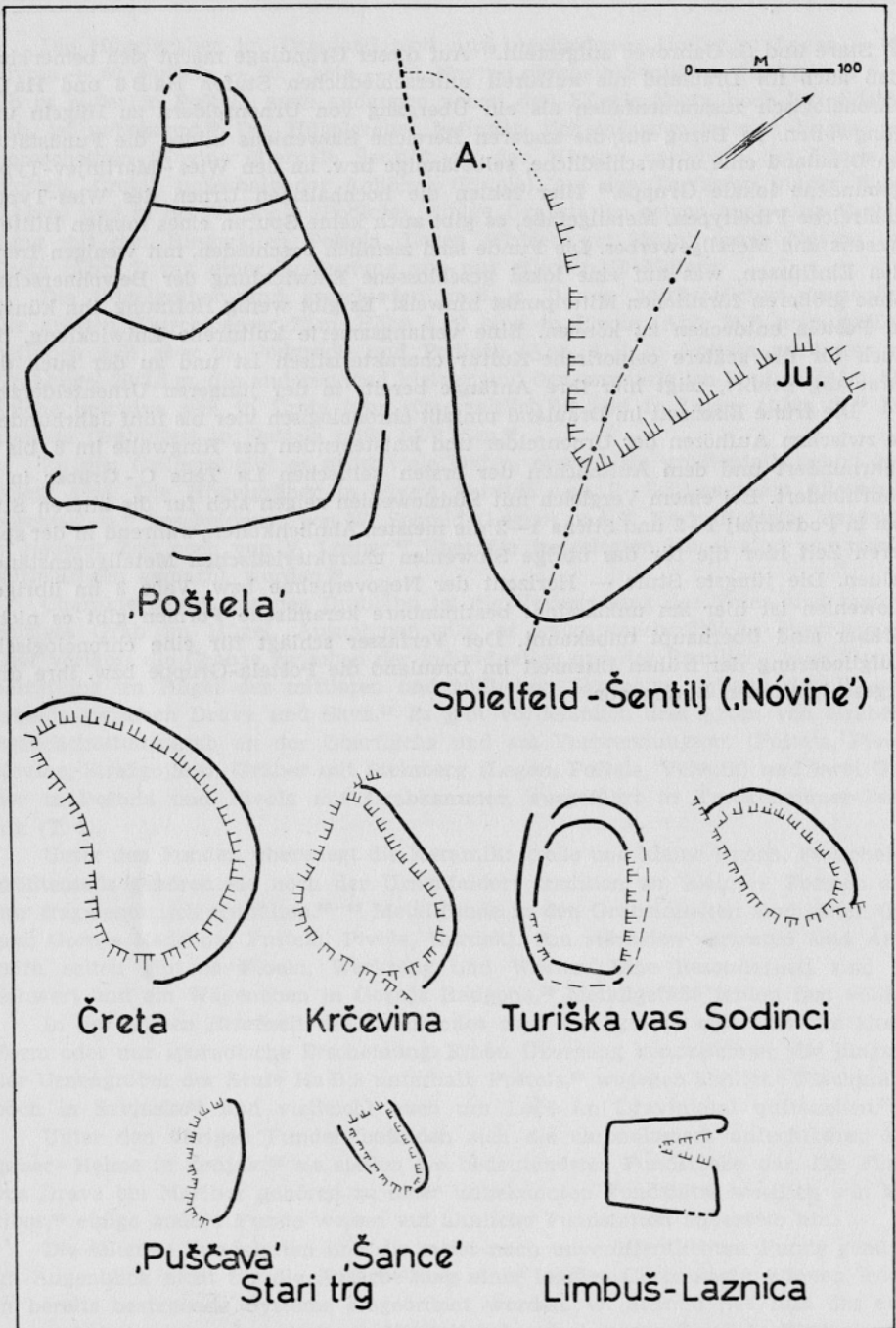
In der frühen Eisenzeit des Draulandes sind Flachgräber entweder die älteste Form oder nur sporadische Erscheinung. Einen Übergang kennzeichnen die jüngsten der Urnengräber der Stufe Ha B;3 unterhalb Poštela,<sup>58</sup> wogegen ähnliche Flachgräber noch in Savinko<sup>59</sup> und vielleicht auch um Loče im Dravinjatal auftauchen.<sup>60–61</sup>

Unter den übrigen Funden befinden sich die chronologisch anfechtbaren Negauer-Helme in Ženjok;<sup>62</sup> sie stellen die bedeutendsten Fundstücke dar. Die Funde aus Drava bei Maribor gehören zu einer unbekanntenen Fundstätte westlich von Maribor,<sup>63</sup> einige andere Funde weisen auf ähnliche Fundstätten anderswo hin.

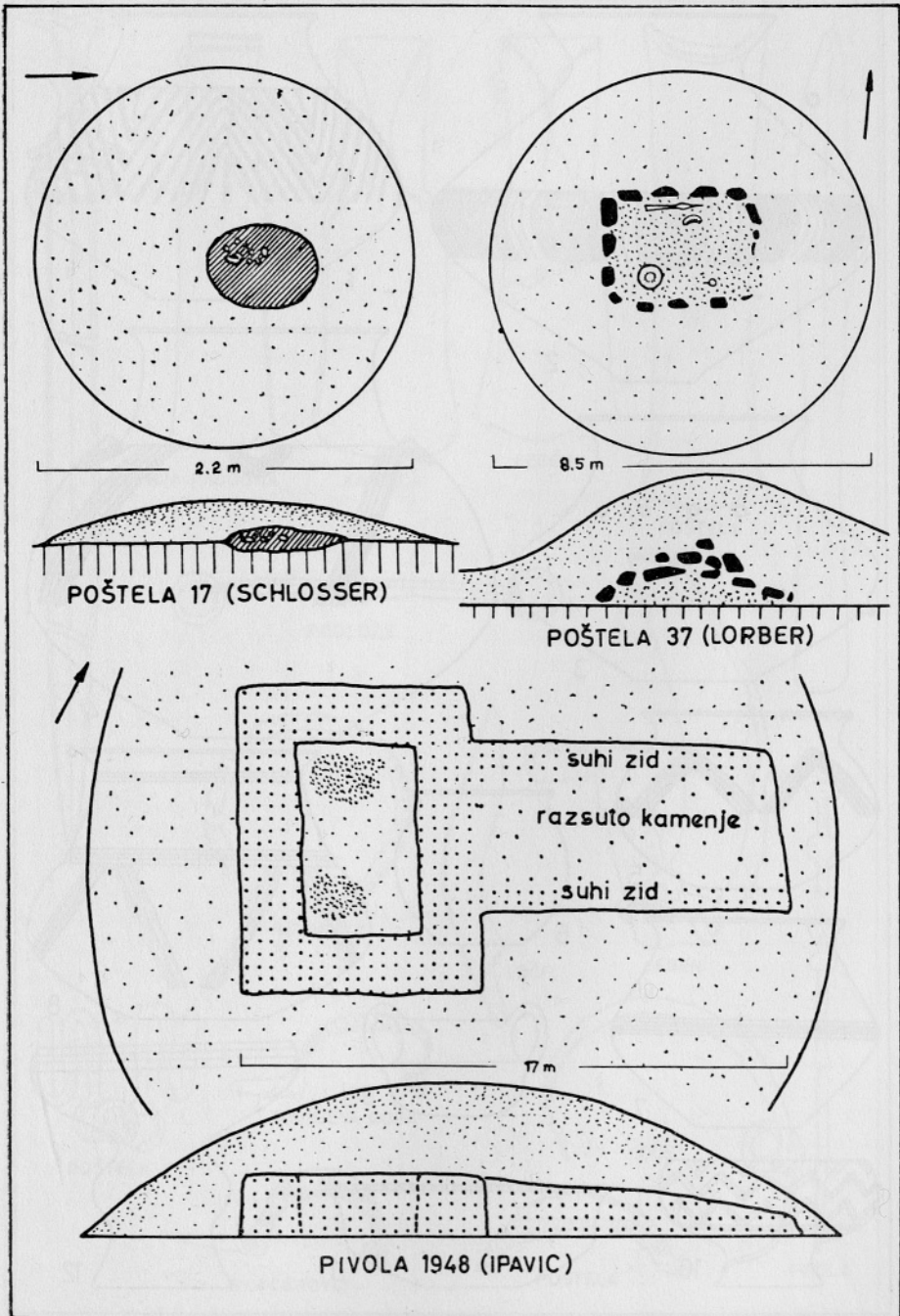
Die seltenen Fundstätten und die meist noch unveröffentlichten Funde genügen im Augenblick nicht für die Ausarbeitung einer lokalen Chronologie, können jedoch in bereits bestehende Systeme eingeordnet werden. W. Schmid hat 1925 das erste ausgearbeitet, es wurde jedoch ein Vierteljahrhundert später durch R. Pittioni nicht bestätigt.<sup>66</sup> Für Slowenien wurden chronologische Rahmen der älteren Eisenzeit von

F Starè und S. Gabrovec aufgestellt.<sup>67</sup> Auf dieser Grundlage macht sich bemerkbar, daß auch im Drauland die kulturell unterschiedlichen Stufen Ha B 3 und Ha C 1 chronologisch zusammenfallen als ein Übergang von Urnenfeldern zu Hügeln und Ringwällen. In Bezug auf die anderen Bereiche Sloweniens bilden die Fundstätten im Drauland eine unterschiedliche, selbständige bzw. an den Wies-Martinjev-Typus gebundene lokale Gruppe.<sup>68</sup> Hier fehlen die hochhalsigen Urnen des Wies-Typus, zahlreiche Fibeltypen, Metallgefäße, es gibt auch keine Spuren eines lokalen Hüttenwesens und Metallgewerbes. Die Funde sind ziemlich bescheiden, mit wenigen fremden Einflüssen, was auf eine lokal geschlossene Entwicklung der Bewohnerschaft ohne größeren fürstlichen Mittelpunkt hinweist. Es gibt wenig Hoffnung, ihn künftig in Poštela entdecken zu können. Eine verlangsamerte kulturelle Entwicklung, die auch für die spätere ostnorische-Kultur charakteristisch ist und zu der auch das Drauland gehört, zeigt hier ihre Anfänge bereits in der jüngeren Urnenfelderzeit.

Die frühe Eisenzeit im Drauland umfaßt chronologisch vier bis fünf Jahrhunderte zwischen Aufhören der Urnenfelder und Entstehenden der Ringwälle im 8. bis 7. Jahrhundert und dem Auftauchen der ersten keltischen La Tène C-Gräber in 3. Jahrhundert. Bei einem Vergleich mit Südslovenien zeigen sich für die älteren Stufen in Podzemelj 1—2 und Stična 1—2 die meisten Ähnlichkeiten, während in der späteren Zeit hier die für das übrige Slowenien charakteristischen Metallgegenstände fehlen. Die jüngste Stufe — Horizont der Negoverhelme bzw. Vače 3 im übrigen Slowenien ist hier am unklarsten: bestimmbar keramische Formen gibt es nicht, Gräber sind überhaupt unbekannt. Der Verfasser schlägt für eine chronologische Aufgliederung der frühen Eisenzeit im Drauland die Poštela-Gruppe bzw. ihre drei urgeschichtlichen Stufen vor.

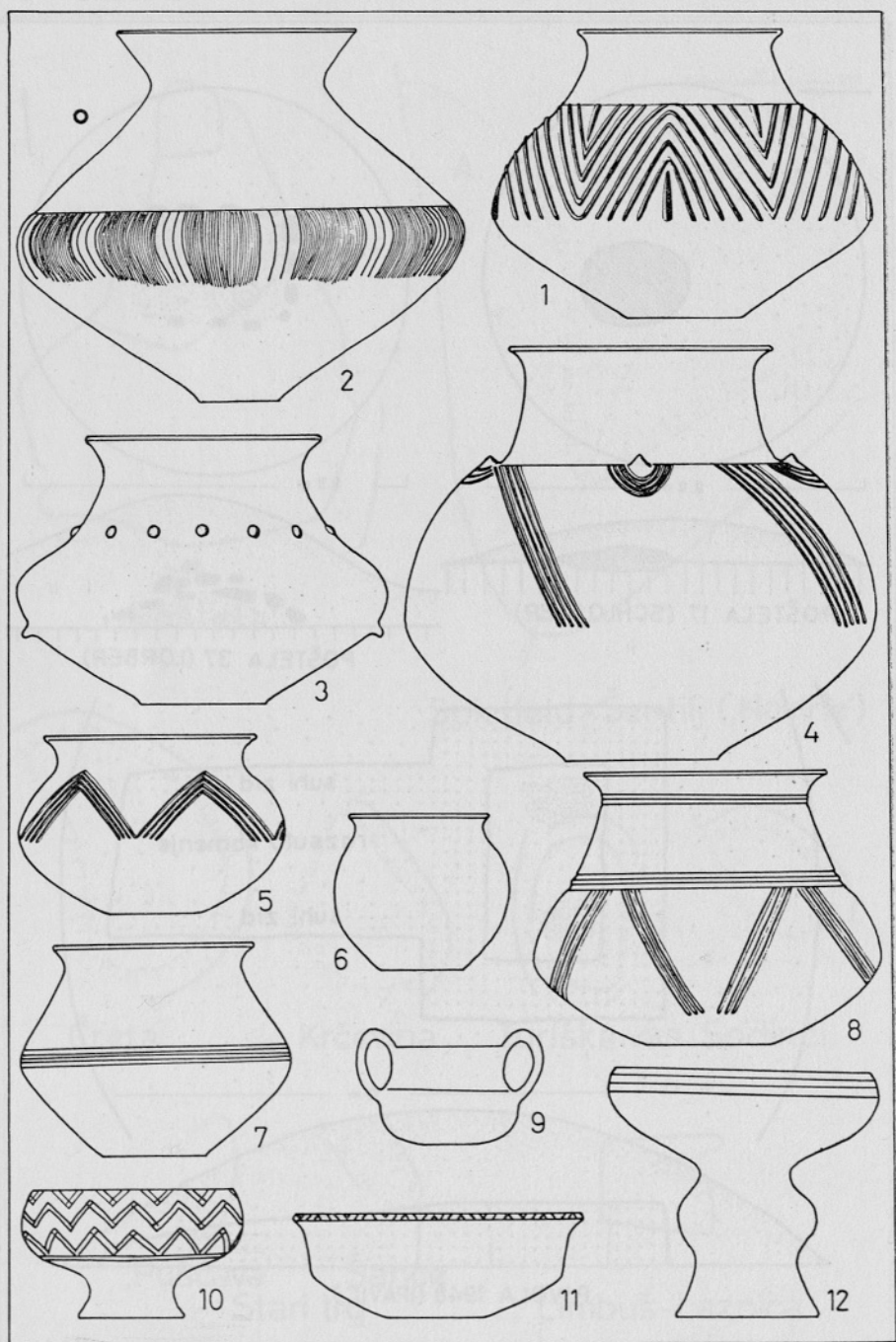


Trorisi utrjenih naselbin starejše železne dobe v slovenskem Podravju  
 Grundrisse der umwallten Siedlungen aus der älteren Eisenzeit  
 im slowenischen Drauland

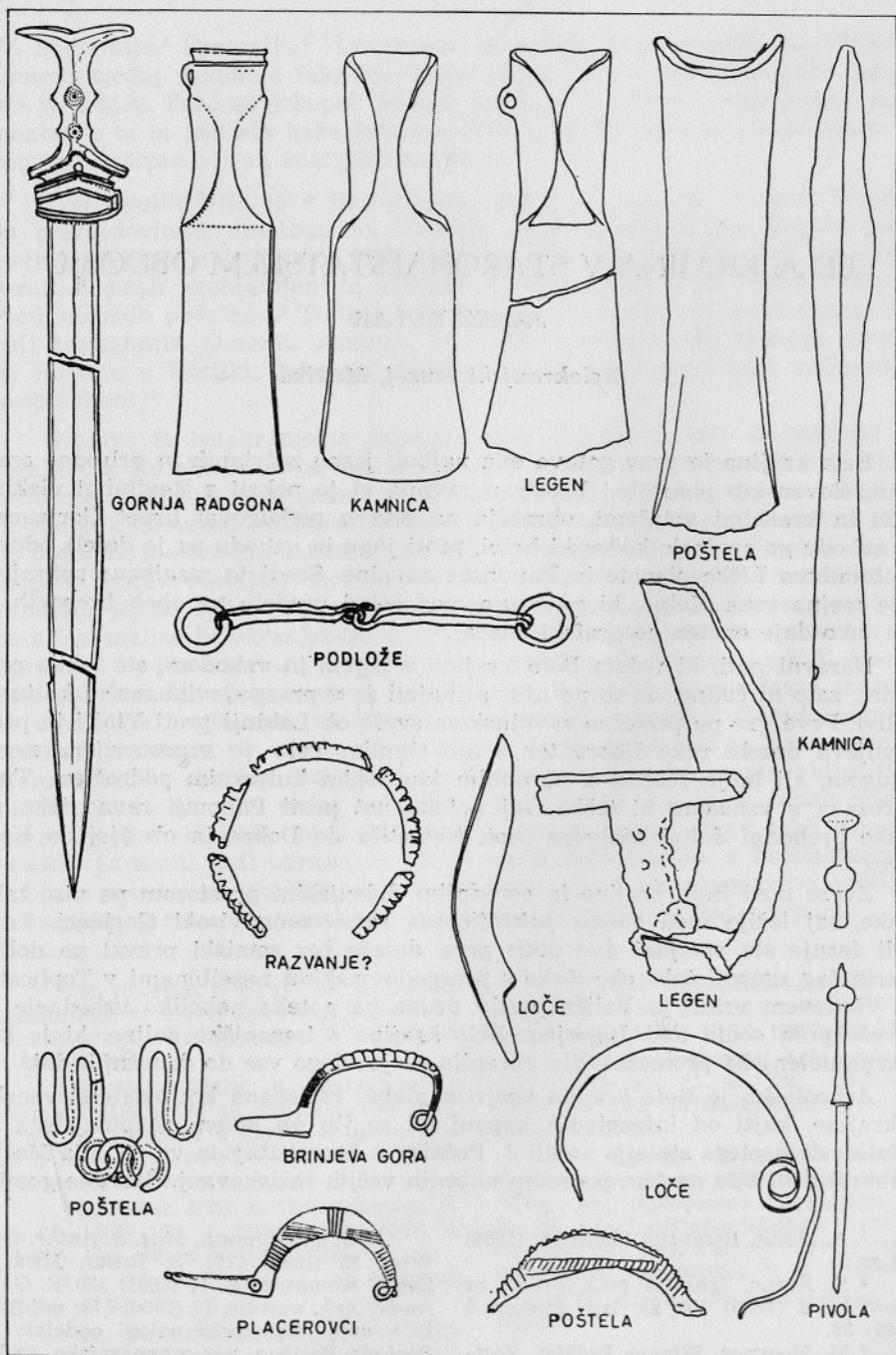


Glavne vrste gomilnih grobov v Podravju

Haupttypen der Hügelgräber im Drauland (Pivola 1948: suhi zid = Trockenmauer, razsuto kamenje = zerstreute Steine)



Keramika iz grobišč starejše železne dobe v Podravju  
 Keramik aus den Grabstätten der älteren Eisenzeit in Drauland  
 1 Podložje, 2, 3 Poštela, 4, 5, 6, 11, 12 Legen, 7. Savinjsko, 8, 10 Benedikt v  
 Slov. goricah 1, 2, 4 = ca. 1/10, 3 = ca. 1/8, 5—12 = ca. 1/6



Kovinske najdbe iz najdišč starejše železne dobe v Podravju  
 Metallfunde aus den ältereisenzeitlichen Fundstätten im Drauland  
 Različna merila — Verschiedene Maßstäbe