



SREBRNA MEDALJA APIMONDIE REVIZI SLOVENSKI ČEBELAR - VANCOUVER 1999

112v



5

letnik CVI
leto 2004



SLOVENSKI ČEBELAR

LETO 1873 - ZAČETEK PERIODIČNEGA ČEBELARSKEGA TISKA NA SLOVENSKEM

ISSN 0350-4697



ČZS: Umrl je doc. dr. Janez Poklukar

137

Beekeepers Association of Slovenia: Dr. Janez Poklukar has died

ČEBELARJEVA MESEČNA OPRAVILA

Danilo Bedek: Čebelarjeva opravila v AŽ-panjih v maju

138

THIS MONTH'S WORK FOR BEEKEEPERS

Danilo Bedek: Beekeepers Jobs in AŽ-Hives in May

Vlado Avguštin: Čebelarjeva opravila v nakladnih panjih v maju

142

Vlado Avguštin: Beekeepers Jobs in Modern Hives in May

ČEBELARSKI KONGRES

Janez Mibelič: XVII. državni čebelarški seminar – Celje 2004 spet v znamenju rekordov

146

BEEKEEPERS CONGRESS

Janez Mibelič: The XVIIth National Beekeepers Seminar – Celje 2004 – records attained again

POSVETOVANJE ČEBELARJEV

Franc Šivic: Čebelarške novice iz Italije

150

DELIBERATIONS AMONG BEEKEEPERS

Franc Šivic: Beekeepers news from Italy

Janez Mibelič: Čebelarjenje na Madžarskem

152

Janez Mibelič: Beekeeping in Hungary

PRODAJA ČEBELJIH PRIDELKOV

Stane Plut: Trgovina z medom v številkah

153

SALES OF HIVE PRODUCTS

Stane Plut: Honey trade in figures

NOVOSTI V TEHNOLOGIJI ČEBELARJENJA

Janez Mibelič: Izjava za javnost Ministrstva za kmetijstvo o analizah čebel na ostanke imidakloprida in nadaljnjih ukrepih

154

NOVELTIES IN BEEKEEPING TECHNOLOGY

Janez Mibelič: Press release from the Ministry of Agriculture about bee analyses in connection with imidakloprid residues and further measures

MNENJA IN PREDLOGI ČEBELARJEV

Marjan Debelak: Ljubiteljsko čebelarjenje in njegova gospodarnost

156

BEEKEEPERS' OPINIONS AND SUGGESTIONS

Marjan Debelak: Amateur beekeeping and its economic efficiency

DEJAVNOST STROKOVNIH KOMISIJ ZVEZE

Milan Meglič: Poročilo o delu komisije za kolektivno blagovno znamko pri ČZS v minulih osmih letih

158

Milan Meglič: Tretje srečanje preglednikov za med

159

ACTIVITIES OF THE BEEKEEPERS ASSOCIATION PROFESSIONAL COMMITTEES

Milan Meglič: Report on the work of the committee for the collective trademark with the Beekeepers Association of Slovenia during the past eight years

Milan Meglič: The third meeting of honey inspectors

ZA MLADE ČEBELARJE

Trajče Nikoloski: Predstavitve krožka na XVII. državnem čebelarškem seminarju Celje 2004

162

FOR YOUNG BEEKEEPERS

Trajče Nikoloski: Presentation of the beekeeping club at the XVIIth National Beekeeping Seminar – Celje 2004

IZKUŠNJE NAŠIH ČEBELARJEV

Ivan Ogrinc: Zatiranje varoe s kislinami

162

OUR BEEKEEPERS' EXPERIENCES

Ivan Ogrinc: Varroa control by means of acids

ZGODOVINA SLOVENSKEGA ČEBELARSTVA

Janez Gregori: Začetki prodiranja kranjske čebele v svet (1. nadaljevanje)

163

THE HISTORY OF SLOVENIAN BEEKEEPING

Janez Gregori: The beginnings of spreading of the Carniolan bee all over the world (to be continued)

V SPOMIN

165

IN MEMORIAM

MALI OGLASI

166

SMALL ADVERTISEMENTS

Slika na naslovni strani: *Maja se nam labko zgodi, da se že pojavi delo, ki ga vsak čebelar najraje opravlja, to je točenje. Žal je bila pomlad letos bolj bladna. Na sliki je znani čebelar Martin Adlešič iz Bele krasjine z vnukom. – Foto: V. Avguštin*

UMRL JE DOC. DR. JANEZ POKLUKAR



V ponedeljek, 5. aprila, nas je globoko pretreslo sporočilo, da je za posledicami poškodb, ki jih je dobil med delovno nesrečo, v Kliničnem centru v Ljubljani v 44. letu starosti umrl doc. dr. Janez Poklukar iz Seničnega pri Trziču. Bil je ugleden, svetovno znan čebelarški strokovnjak, raziskovalec, znanstvenik in pedagog.

Zapustil nas je spoštovani sodelavec, nadvse prizadeven čebelarški strokovnjak, raziskovalno-razvojni svetnik na Kmetijskem inštitutu Slovenije. Bil je dolgoletni sodelavec Čebelarke zveze Slovenije. V okviru strokovnega dela je vodil republiško službo za selekcijo v čebelarstvu, katere poglobljena naloga je bila organizacija in izvedba selekcije kranjske čebele v Sloveniji. S Čebelarstvo zvezo Slovenije je sodeloval pri vodenju in nadzoru dela opazovalno-napovedovalne službe medenja.

Slovenski čebelarji, vse institucije v čebelarstvu in vsi, ki delujemo na tem področju, smo izgubili mladega, akademsko izobraženega sodelavca, ki je v zadnjih letih dozorel v izvrstnega strokovnjaka in kot tak na široko razdal svoje bogato čebelarstvo znanje. Načrtovanje, usklajevanje, nadzor in delno izvedba strokovnih nalog v čebelarstvu so bile poglobljene usmeritve njegovega dela na Kmetijskem inštitutu Slovenije in Čebelarški zvezi Slovenije. S čebelarji in še posebej z vzrejevalci matic, ki jim je namenjal največ pozornosti, je znal vzpostaviti prijeten delovni odnos. Vedno je prisluhnil njihovim strokovnim težavam, bil je njihov dober učitelj. Bil je osrednji strokovni koordinator med Čebelarstvo zvezo Slovenije in drugimi dejavniki v čebelarstvu ter Ministrstvom za kmetijstvo, gozdarstvo in prehrano. Izkazal se je kot vodilni snovalec strategije razvoja našega čebelarstva.

Dr. Janez Poklukar se je rodil 2. maja 1960 v Kranju kot prvi otrok pred kratkim preminulih zakoncev Jakoba in Ane. Za njim sta se rodila še sestra Marija in najmlajši brat Jože, ki zdaj vzorno kmetuje na osemnajst hektarjev veliki domačiji, po domače »Pr Ranč«. Osnovno šolo je obiskoval v Naklem, šolanje pa je nadaljeval na srednji kmetijski šoli v Ljubljani, na kateri se je izkazal z odliko oziroma s tako imenovano zlato petico. Po končani prvi stopnji Agronomске fakultete je takoj nadaljeval študij na drugi stopnji in ga končal kot dipl. inž. agronom zootehnik. Poročil se je z Miro Papler iz Naklega. Mlada zakonca Poklukar sta se najprej prese-

lila v hišo ženinih staršev v Senično pri Trziču, kmalu pa sta si na vrtu domačije v Žejah začela graditi svoj novi dom. V skoraj dvajset let trajajoči zakonski skupnosti se je Janezu in Miri Poklukar peto leto zakona rodila hči Tanja, v devetem letu zakona hči Klavdija ter po petnajstih letih skupnega življenja še sin Aleš. Vsa leta sta zakonca Poklukar živela v ljubezni, delu, poštenju in veri.

Čebele so Janeza zamikale že v srednji šoli, svoje prve izkušnje z njimi pa je dobil pri sosedovem čebelnjaku. Ob pomoči staršev si je postavil svoj čebelnjak in postal član Čebelarkega društva Naklo.

Po končanem študiju veterinarstva na Biotehniški fakulteti se je zaposlil na KŽK Kranj, leta 1984 pa na Kmetijskem inštitutu Slovenije. Magistriral je leta 1989 na Biotehniški fakulteti v Ljubljani, doktoriral pa leta 1992 na Univerzi v Zagrebu. Leta 2001 je bil na Kmetijskem inštitutu Slovenije, na katerem je vodil oddelek za čebelarstvo, izvoljen za raziskovalno-razvojnega svetnika.

Svoje delo je posvetil raziskovalnemu in strokovnemu delu v čebelarstvu. Je avtor ali soavtor petih monografij, 24 znanstvenih člankov, 77 strokovnih člankov in 59 prispevkov za konference. Bil je predsednik znanstvenega programa kongresa svetovne čebelarke organizacije Apimondia 2003 v Ljubljani. Leta 1984 je ob podpori Medexa, Zveze čebelarških društev Slovenije in Hmežada na Kmetijskem inštitutu ustanovil Republiško službo za selekcijo v čebelarstvu. Bil je član pogajalske skupine za področje čebelarstva v okviru predpristopnih pogajanj Slovenije z Evropsko unijo. Tesno je bil povezan s čebelarji in osrednjo čebelarstvo organizacijo, tj. Čebelarstvo zvezo Slovenije, bil je član številnih komisij in uredniškega odbora Slovenskega čebelarja, v kratkem pa naj bi postal tudi njen podpredsednik.



Govor predsednika ČZS g. Lojzeta Peterleta na žalni seji na ČZS.



Izledke svojega raziskovalnega dela je uspešno prenašal na mlajše generacije. Leta 1997 je bil na Biotehniški fakulteti Univerze v Ljubljani habilitiran za docenta in nosilca predmeta Čebelarstvo. Bil je tudi nosilec predmeta Genetika čebel na Agronomski fakulteti Univerze v Zagrebu.

Pomemben je bil njegov prispevek pri pripravah zakonskih predpisov v zvezi s čebelarstvom v Sloveniji, sodeloval pa je tudi pri urejanju tega področja v okviru pogajanj ob vstopu v Evropsko unijo. Ukvarjal se je s problematiko varstva pridelave domačega kakovostnega medu in svetovalnim delom. Kot izredni profesor je predaval na Veterinarski fakulteti v Ljubljani, s svojimi bogatimi izkušnjami pa je rad sodeloval tudi pri delu Čebelarstva Slovenije in njenih društev.

Na njegovo pobudo in ob podpori takratnega vodstva ČZS je bilo 8. decembra leta 1995 ustanovljeno Slovensko akademsko čebelarstvo društvo. Na ustanovnem sestanku ga je šestnajst navzočih izvolilo za predsednika. Tedaj so kot poglobitve cilje društva opredelili dogovajanje med čebelarstvom strokovnjaki in čebelarstvom strokovni sodelavci, usklajevanje programov strokovnih nalog v čebelarstvu ter enotno nastopanje pred finanč-

nimi in upravnimi oblastmi ter domačo in tujo čebelarstvo javnostjo in stroko. Poleg te dejavnosti društvo vsako leto na dan svetega Ambroža, zaščitnika čebelarjev, organizira dobro obiskan Ambrožev ples. V okviru društva je dr. Janez Poklukar redno organiziral tudi zelo zanimive strokovne izlete.

Brez njega bodo veliko težje in počasneje uresničene naloge, kot so vzpostavitev delovanja rejske organizacije v pravi obliki, uresničevanje določil zakona o živinoreji in njegovih izvedbenih pravilnikov, selekcijske naloge, promocija kranjske čebele, razvoj opazovalne službe medenja in izobraževalni projekti v čebelarstvu.

Slovenski čebelarji in Čebelarstva Slovenije se dr. Janezu Poklukarju zahvaljujemo za njegov izjemen prispevek in strokovno raziskovalni opus. Žalujemo družini, sorodnikom in znanec izrekamo naše globoko sožalje.

Spominjali se ga bomo kot dobrega prijatelja ter kot delovnega in uspešnega strokovnjaka. Od njega smo se poslovili v četrtek, 8. aprila 2004, ob 12. uri, na žalni seji Čebelarstva Slovenije v prostorih Čebelarkega centra Slovenije na Brdu pri Lukovici in na pokopališču v Naklem. Naj mirno počiva v slovenski zemlji.

Čebelarstva Slovenije



DANILO BEDEK,
Moščanci

ČEBELARJEVA OPRAVILA V AŽ-PANJIH V MAJU



Maj je gotovo najlepši mesec v letu in vsak čebelar ima največ dela prav ta mesec. Zdaj se bomo morali s polno paro lotiti dela, kajti pred nami je nekaj zahtevnih opravil, ki so zelo odvisna od časa. Družine so po večini na vrhuncu razvoja, saj tega še niso dosegle samo v hladnejših krajih, vendar bodo tudi paše tam poznejše. Ta mesec bo zacvetela akacija, na območjih, kjer ni akacije, pa se bodo ob ugodnih vremenskih razmerah pojavili drugi viri medenja. Tako začne v začetku maja izločati mano veliki kapar na smrekah, proti koncu meseca pa v nižinskih sestojih tudi mali smrekov kapar ali mala lekanija. Zadnja leta postaja zanimiva tudi pašna na javorju. Približuje se tudi že čas za prvo točenje medu, čas za aktivni začetek vzreje matic in tudi čas za pripravo narejenecv po končani akacijevi paši.

Delo pri čebelah

Kot sem omenil, imamo zdaj največ dela pri čebelah in vsak zamujen dan lahko povzroči časovno neuskladenost opravil. Glede na to, da so družine zdaj v polni moči in že prehajajo v rojilno razpoloženje – ali so celo že izrojile – je dela kar precej. Vsaka družina je morala med cvetenjem češnje in ogrščice zgraditi najmanj 4–6 satov. Za vse, ki bomo čebele prepeljali na akacijevu pašo, bo zdaj prvo opravilo točenje medu. Izpraznjena medišča so tudi eden izmed uspešnih protirojilnih ukrepov. Če smo čebele zadovoljivo pripravili, bodo dovolj medu nabrale tudi na divji češnji in cvetočih travnikih, največ pa seveda na ogrščici. Točenje je eno izmed fizično najzahtevnejših opravil, zato je pomoč pri tem opravilu dobrodošla. Tudi zame je to najtežje opravilo, čeprav sem še mlad. Točenja medu se lotimo nekaj dni pred začetkom cvetenja akacije, vendar mora biti med zrel, to pa je tedaj, ko je pokrita tretjina sata. Začetniki naj o tem povprašajo izkušenega čebelarja

(Nadaljevanje na 140. strani)



PRAZNOVANJE 2. SLOVENSKEGA ČEBELARSKEGA PRAZNIKA
in
SLOVESNO ODPRTJE PRENOVLJENE
KAPELE PETRA PAVLA GLAVARJA NA LANŠPREŽU – 22. MAJ 2004

Čebelarstva zveza Slovenije in Regijska čebelarstva zveza »Petra Pavla Glavarja« Dolenjske in Bele krajine bosta v počastitev obletnice rojstnega dne Antona Janše v soboto, 22. MAJA 2004, na Lanšprežu pri Trebnjem pripravili družabno srečanje v okviru 2. slovenskega čebelarskega praznika, ob tej priložnosti pa bodo tudi slovesno odprli prenovljeno kapelo Petra Pavla Glavarja.

PROGRAM:

Ob 10.00: Zbiranje udeležencev, bogoslužje in slovesno odprtje kapele Petra Pavla Glavarja.

Ob 11.00: Bogat kulturni program.

Od 13.00 naprej: Družabni program – praznovanje 2. slovenskega čebelarskega praznika.

Udeleženci se bodo zbrali že pred 10. uro. Ob 10.30 bo najprej bogoslužje, potem pa še blagoslovitev obnovljene kapele Petra Pavla Glavarja. Bogoslužje bo vodil nekdanji beograjski nadškof dr. Franc Perko. Sledil bo bogat kulturni program. Slavnostni govornik bo predsednik Čebelarstva zveze Slovenije g. Lojze Peterle, slovesnost pa bodo popestrili igralci iz Komende z igro o Petru Pavlu Glavarju. Župan občine Komenda in županja občine Trebnje bosta posadila prvo lipo za prihodnji lipov drevored. To bo darilo slovenskih čebelarjev ter večer pomnik in vez prijateljstva med Lanšprežem in Komendo, med krajema, v katerih je živel in delal Odisej iz Komende. Zato naj Glavarju v čast večno rastejo in cvetijo slovenske lipe.

Dan slovenskih čebelarjev želimo praznovati slovesno in v duhu naših simbolov. Zato prosimo vsa čebelarstva društva v Sloveniji, da se srečanja udeležijo organizirano s prapori. Poskrbljeno bo za hrano in pijačo, pevci in glasbeniki pa bodo poskrbeli za dobro razpoloženje. **Zaradi organizacijskih zadev prosimo društva, da udeležbo praporščakov in avtobusov pisno sporočijo na sedež Čebelarstva zveze Slovenije (gđc. Barbara Zajc, tel. 01 729 61 00).**

Vabimo vse slovenske čebelarje in ljubitelje čebelarstva, da se v kar največjem številu udeležijo slovesnega praznovanja.

Opis poti: Vsi, ki se boste peljali iz ljubljanske smeri proti Novemu mestu, zavijte z avtoceste v Trebnjem. Potem pri cerkvi v Trebnjem zavijte desno proti Mirni, pri semaforju peljite naravnost mimo Mercatorjevega centra, na prvem križišču pa zavijte desno in se peljite mimo tovarne Trimo. Na prvem križišču zavijte pri trgovini levo in se peljite do šole v Dolenji Nemški vasi, pred šolo pa spet zavijte levo. Nato se približno kilometer peljite po glavni cesti, zavijte levo in se peljite skozi vas Rodine, na križišču, na katerem vas bo pozdravila simbolična preša, zavijte levo proti kapeli Lanšprež po cesti Petra Pavla Glavarja. Pot nadaljujte do kapele Lanšprež, kjer bo prireditveni prostor. Od Trebnjega do Lanšpreža je približno 8 km. Zaželimo si lep dan in vsem srečno vožnjo.

ČZS in Regijska čebelarstva zveza Petra Pavla Glavarja

IZKUPIČEK OD VIDEOKASETE O SVETOVNEM KONGRESU APIMONDIA 2003
BO NAMENJEN OBNOVI GLAVARJEVE KAPELE V LANŠPREŽU

Na dan drugega čebelarskega praznika, 22. maja 2004 na Lanšprežu na Dolenjskem, bo udeležencem na prireditvenem prostoru na voljo videokaseta o svetovnem čebelarskem kongresu Apimondia 2003 v Ljubljani.

Polurna kaset prikazuje vse najpomembnejše dogodke kongresa, od odprtja, kulturnega programa, govorov, prikaza razstave do sklepa in nastopa folklorne skupine iz Irske. Cena videokasete je 2.500 SIT. **Izkupiček od prodaje videokaset bo v celoti namenjen za opremo kapele sv. Jožefa v Lanšprežu na Dolenjskem, ki jo bomo odprli na ta dan.**

Čebelarstva društva prosimo, da do 15. maja 2004 zberejo prednaročila za videokaseto in jih pošljejo ge. Barbari Zajc, ČZS, Brdo pri Lukovici 8 (faks: 01 729 61 32).

Organizacijski odbor



(Nadaljevanje s 138. strani)



Koš obrnemo in vanj stresemo čebele.

ali naj pokličejo preglednika, ki bo z refraktometrom izmeril vsebnost vode v medu. Nedozorel med ni primeren za točenje, obstaja pa tudi velika nevarnost, da začne vreti v posodah. Med, ki vsebuje več kot 18,6 % vode, po sistemu KBZ ni primeren, zato zrelosti medu namenimo veliko pozornost. Če bomo prepozni, bodo čebele začele prinašati medičino z akacije, ki na Primorskem zacveti okoli 10., pri nas v Prekmurju pa okoli 15.–20. maja. Žal narava z zgodnjo vegetacijo zadnja leta ruši te napovedi. Tako je lani akacija v Prekmurju cvetela sočasno kot na Primorskem, zato mora prevažalec dobro premisliti, kam bo odpeljal svoje čebele. Medičina z akacije ob vnosu vsebuje veliko vode, in če točimo takrat, bo v cvetličnem medu preveč vode. Če bomo prehitri, potem bodo čebele nosile nekaj medičine z regrata ali kakih drugih cvetov, zato barva akacijevega medu ne bo značilna. Za točenje je idealnih nekaj dni pred cvetenjem akacije, kajti čebele bodo satje lepo očistile in ga pripravile za akacijev med. Ko že govorimo o satju, naj dodam, da ob prvem točenju izločimo tudi vse neprimerno satje, saj se moramo zavedati, da je satje prva posoda za med. Uporabljajmo čim mlajše sate, odstranimo pa vse tiste, ki smo jih skupaj z zalego premestili v medišče, če so nepravilno ali neakovostno izdelani. Izločimo tudi vse skrivljene ali kakor koli deformirane sate. Več težav bo s tem pri začetnikih, saj jim po navadi primanjkuje satja. To se je dogajalo tudi meni na moji začetni čebelarški poti. Za nove sate se pozanimajmo pri večjem čebelarju, ki ima opravljene vse veterinarske preglede, veljavno spričevalo ter negativen izvid pregleda



Čebele se preselijo v koš.

medu na spore hude gnilobe. Tak čebelar nam bo satje gotovo prodal po najnižji ceni, če pa gre za 10–20 satov, jih utegnemo dobiti tudi zastoj. S tem bomo odpravili težave zaradi pomanjkanja satja in hkrati razbremenili čebele čezmerne graditve.

Vsak čebelar s stacionarnim čebelnjakom ima v njem tudi poseben prostor za točenje, pogosto pa imajo tudi prevažalci v predelanih vozilih urejen prostor za točenje. Nekaj več težav imajo tisti, ki čebele prevažajo na prirejenih avtomobilskih prikolicah ali panje zlagajo na časna stojišča. Vendar je izhod mogoče poiskati tudi v teh primerih. V bližini je gotovo lastnik zemljišča, ki nam bo odstopil kakšen prostor, vendar ta ne bo vedno primerno urejen, tako da ga bomo morali z nekaj iznajdljivosti še urediti. Uporabimo lahko tudi kakšen šotor ali kaj podobnega, saj se čebele zdaj ne bodo menile za točenje in nas bodo pustile pri miru. Iztočeno satje lahko brez bojazni sproti vračamo nazaj v medišča.

Oskrba družin

Družine moramo pregledati vsakih osem dni, pri tem pa se bolj omejimo na tiste, ki so v naših zapiskih označene kot nadpovprečne. Dodajanje satnic v tem obdobju ni preveč dobra rešitev, saj bodo čebele satnico zgradile in jo takoj napolnile z medom. Tak sat bo poleg drugih polnih celic še dodatno blokiral matico. Če nam primanjkuje satja, bomo to morali storiti, saj je gradilni nagon zdaj velik. Ob točenju akacijevega medu pustimo v sredini medišča prostor za 1–2 sata. Čez dan ali dva se lotimo temeljitega



pregleda družin, premostimo zalego in dodajmo satnice. Ker je zdaj pri čebelah zelo izražen gradilni nagon, bodo prenesle med iz prizidkov, s tem pa bodo razbremenile plodišče in matica bo zgrajene sate zalegla, saj ji primanjkuje prostora. Če smo med intenzivnim medenjem dodali satnice in imamo zdaj mlade sate polne medu, jih lahko porabimo za narejence, da razbremenimo plodišče. Sam se ob premeščanju zalege lotim tudi priprave narejencev. Če družin ne bomo prepeljali na drugo pašo, lahko zalego tudi odvezamo. Zalego lahko uporabimo za izenačevanje družin, vzrejevalci pa jo uporabimo tudi za štarterje in rejnike. Sam premeščam po en sat in sproti sestavljam 5-satne rezervne družine. V vsakem prašilčku sta en mednobnožinski sat (zdaj uporabimo presežek zalog, ki smo jih odvzeli zgodaj spomladi) in ena satnica, dodam pa po tri sate zalege. Tako narejeni in pripravljene družine odpeljem na rezervno lokacijo, ki je 20 km stran, in jih sedem dni pustim pri miru. Potem vse družinice pregledam, podrem zasilne matičnike ter dodam **označene, vendar neoplojene matice**. Vedno pripravite narejence sedem dni prej, preden boste od vzrejevalca dobili matice, saj je vsake izgubljene oplojene matice pri dodajanju še bolj škoda. Če dodamo oplojeno matico, bi zadoščala dva sata zalege, vendar konec maja lahko delamo z neoplojenimi maticami ali enakovredno tudi z zreliimi matičniki. Take narejence pregledam čez 14 dni. Če smo jim dodali neoplojene matice, bi te zdaj morale že zalegati, razen če se niso izgubile med praho. V družini, v kateri ne najdemo zalege in tudi ne matice, čebele po navadi zelo šumijo. Takšni družini moramo dodati mlado oplojeno matico, saj bo sicer preveč oslabela. Če čebele ne šumijo in se vedejo mirno, celice pa so svetle, je to znak, da matica nekje je. Takšno družinico znova preglejmo čez 3–5 dni.

Pri narejencih in mladih maticah je **najpomembnejši** dotok hrane, če tega ni, smo ga polomili. Ko se mlada matica opravi in začne zalegati, **moramo** omogočiti stalen dotok hrane. Če je v naravi paša, ni težav, če pa je ni in tehtnica kaže manj kot + 0,20 kg na dan, moramo čebele krmiti. To velja zlasti za dodano oplojeno matico, saj je taka matica v fazi razvoja svoje polne zmogljivosti. Če ne zagotovimo optimalnih pogojev, z matico ne bomo zadovoljni in nikoli ne bo dosegla tega, kar bi morala doseči. Če bomo tako matico še obremenili z vstavljanjem hlapičnikov z mravljinčno kislino, smo zašli na napačno pot. To sicer naredimo med tistimi sedmimi dnevi, ko je narejencev brezmatičen. Krivdo za neuspeh bomo pripisali vzrejevalcu, češ da nam je prodal slabo matico, čeprav sami nismo postorili vsega, kar bi morali, da se matica sploh lahko izkaže.

Torej narejence delajmo sproti ob premeščanju zalege oziroma pregledu družin, saj bomo na ta način pospešili in poenostavili delo. Nikoli ne delajmo slabih narejencev, ampak jih raje naredimo manj, vendar dobrih. Nobena



Roj, ki se je razvil v močno 11-satno družino.

matica ne more spodbuditi delovne vneme družine, če ni čebel, podobno kot bo general brez vojske bitko izgubil, ne glede na to, kako dober je.

Oplojene in neoplojene matice ali zrele matičnike si lahko priskrbimo pri registriranih vzrejevalcih. Ker nas je več kot 40, je verjetno kakšen tudi v bližini vašega čebelnjaka. Uporabimo pa lahko tudi rojeve matičnike, vendar bomo v tem primeru v čebelnjaku pospeševali rojivost. Vse o vzreji matic bom opisal v prihodnji številki.

Roji, rojenje, preprečevanje rojenja

Sodobno čebelarjenje na med nas nekako sili v čebelarjenje brez rojev. Ne vem pa, ali je to res prava pot! Naša sivka ima, žal, to lastnost, da je bolj rojiva, vendar ji tega ne smemo zameriti, saj so jo naši predniki v preteklosti celo silili v to. S pravilno oskrbo in pravnimi posegi v panj se lahko izognemo marsikateremu roju, in če ste sledili moji oskrbi družin ter se po tem ravnali, ne bo velikih težav. Žal ne gre vedno vse gladko, in če zamudimo optimalni čas, te zamude pozneje ne moremo nadomestiti. Rojenje družine skušamo vedno zadržati do glavne paše; če so čebele napolnile medišče, lahko rečemo, da nam je to vsaj delno uspelo. Če čebel ne bomo prepeljali na pašo oziroma bomo tja prepeljali le del družin, bomo pač uredili vse, ki so na prevozni enoti, preostale pa bomo uredili doma. Če družina »sede na roj«, je konec. Ne glede na to, kaj bomo delali z družino, od nje ne bo nikakršne koristi. Težave se pojavijo tudi, če staro matico odvezamo in pustimo samo en matičnik, kajti družina po večini izroji z mlado. Tako družino lahko razbijemo in naredimo narejence, vendar ji moramo v tem primeru dodati rezervno družino. Ob vsem tem se seveda postavlja vprašanje, ali je čas, ki ga porabimo za to, racionalno porabljen.

Družino po navadi označim in pustim, da izroji. Za roje imam posebne 10- in 11-satne polovičarje. Roj spravim na satnice in uživam ob opazovanju njegove delovne vneme. Roj je dobesedno stroj za graditev satja, saj če je v naravi paša, v tednu dni brez težav zgradi 10–11 satnic. Potem

počakam, da zgradi satje, ter odvisno od starosti matice, le-to zamenjam. Tako vzredim močno družino, ki jo uporabim kot nadomestek za pridobitni panj, če gre kje kaj narobe. Sicer roj zame ni težava, težava pa je izrojenc ozioroma sanacija tega. Mlada matica začne v taki družini zalegati po mesecu dni, če se uspešno opravi, zato nam je taka družina v breme. Najbolje je, da izrojencu podremo vse matičnike, počakamo 5–7 dni, potem pa podremo še vse zasilne matičnike in naselimo močno rezervno družino. Če te možnosti nimamo in moramo čakati na uspešen začetek zaleganja, po začetku zaleganja mlade matice obvezno dodajmo dva sata pokrite zalege. Ta ukrep je nujen zaradi potrebe po mladich, saj so v panju samo stare čebele, ki ne morejo zadovoljivo oskrbovati zalege. Če tega ne naredimo, matica omeji zaleganje in taka družina se teže normalizira. Kot vzrejevalec se imam pogosto priložnost pogovarjati s čebelarji, ki pridejo po novo matico prav zato, ker se je mlada izgubila na prahi. Taka družina potrebuje nekaj ukrepov, preden ji dodamo matico, saj je povsem zbegana, lahko pa tudi rečemo, da je neke vrste trotar. Tako družino temeljito pregledamo in ji dodajmo vsaj tri sate po možnosti čim bolj pokrite zalege. Počakajmo 5–7 dni in šele potem podremo vse zasilne matičnike ter dodajmo matico. V tem primeru bo gotovo brez težav sprejeta. Če v družini ni zalege, bo matica zelo težko sprejeta ali pa sploh ne. To sem velikokrat preizkusil tudi sam. Čeprav vzrejam matice, mi je vedno, kadar pri takem dodajanju kakšno »žrtvujem«, zanjo žal, saj dobro vem, koliko truda in dela je vložena v eno samo oplojeno matico.

Večkrat lahko poslušamo o različnih metodah ogrebanja roja z drevesa. Sam pri tem ne uporabljam nikakršnih umetnih pripomočkov.

Za ta namen uporabljam le slamnat koš, in to takšega, v kakršnem so nekoč gojili čebele. Sicer pa se je tudi tast lotil pletenja novih košev iz plastičnih vlaken. Poča-

kam, da se roj lepo usede in umiri. Roj mora biti vsaj 30 minut umirjen, lahko pa počiva tudi dlje.

Čebele nekoliko poškopim z vodo, koš obrnem in vanj ometem vse čebele. Po navadi vidim tudi matico, kako beži po čebelah, in če je označena, nam je to zdaj v veliko pomoč. Matico zaprem v matičnico, če mi jo le uspe ujeti, ter pritrdim v koš. Temu včasih v šali rečem, da roj privežem. Dobro je, če jo nekoliko poškopimo, saj tako ne more vzleteti in jo laže ujamemo. Kdor nima izkušenj, lahko uporabi matične klešče in le-te obesi v koš. Učinek je enak, delo pa je lažje, če še nismo vajeni lovljenja matice. Matice nikoli ne smemo prijeti za zadek – to je zlato pravilo. Če matice ne vidimo, je v košu, saj se zelo redko zgodi, da ostane zunaj. Tam se ji bodo pridružile tudi čebele. Če ostane zunaj, pa se lahko zgodi, da bomo morali postopek ponoviti.

Koš obesim na vejo in zadeva je končana. Roj nas bo počakal tudi nekaj dni, vendar bo vesten čebelar še isti večer roj vsadil v pripravljen panj. To delo lahko opravimo tudi naslednji dan zjutraj, če nam ni treba v službo. Nikoli ne stresajmo roja v panj podnevi, ko je vroče, če matice nimamo v matičnici. Zaprimo žrelo panja, kajti matica velikokrat beži po podnici in spredaj tudi izleti. V tem primeru bo roj spet na drevesu, tega pa si gotovo ne želimo.

NOVICA ZA INTERNETNE DESKARJE

Vabim vse čebelarje, ki imajo dostop do interneta, da se pridružijo novemu spletnemu forumu Slovenski čebelarji na naslovu: www.slovenski-čebelarji.com. Pobudnik novega foruma sem sam, pri tem pa sem dobil tudi podporo spletnega portala webslovenia. Več o tem bom opisal v eni od prihodnjih števil ter predstavil namen in delovanje te spletne strani.

Za vsa morebitna vprašanja in pojasnila pišite na čebelarstvo.bedeck@siol.com ali pokličite na 041 652 913.

VLADO AVGUŠTIN –
Bela krajina

ČEBELARJEVA OPRAVILA V NAKLADNIH PANJIH V MAJU



Pred nami je mesec maj. Narava se zdaj pokaže v vsej svoji lepoti, čebelar pa je deležen celo dvojno. Prvič, ko pred čebelnjakom opazuje svoje čebele, ki pridno izletavajo in se vračajo s polnimi koški cvetnega prahu, drugič pa je vesel cvetoče narave, ki v tem mesecu razveseljuje

sleherno človeško srce. Ta mesec imamo čebelarji obilico dela, če hočemo pravočasno doseči vrhunec razvoja svojih čebeljih družin. Posledice prezimovanja se počasi umikajo vse večji moči čebeljih družin. Tem je maja treba nastavljati nove mediščne naklade in širiti prostor, da se nemoteno razvijajo.

Kakor aprila moramo čebelje družine tudi maja pregledati najmanj trikrat in pri tem opraviti pomembna dela.



Dve od teh sta povečevanje prostornine panja za zaleganje matice in dodajanje satnic. S temi posegi v panju izrabimo vso sposobnost matice in odstranimo enega od prvih vzrokov rojenja. Graditev satja, dovolj prostora za zaleganje matice in nemoten pretok feromonov v panju so ključni za preprečevanje rojenja. Če namreč mlade čebele nimajo kam odlagati matičnega mlečka in če nimajo dovolj prostora za graditev satja, utegne biti ob pičlih pašah rojilni nagon zelo močan.

V panj vstavimo gradilni satnik, s tem pa želimo doseči več ciljev. V gradilnem satniku čebele svobodno gradijo trotovino ali čebelje celice. To satje čebelarji izrezujemo in tako dobimo prvovrsten vosek, ki ni okužen z različnimi primesmi ostankov zdravil. Gradilni satnik tudi znatno olajša pregled družin, saj je nekakšen barometer rojilnega razpoloženja v čebelji družini. Če je zgrajen v celoti, to pomeni, da se družina še ne pripravlja na rojenje. Nasprotno pa moramo družine, pri katerih iz gradilnika nimamo ničesar ali skoraj ničesar izrezati, obvezno pregledati. To je namreč znak, da se družina pripravlja na roj, ali pa na ta način naznanja slabo pašo. Gradilni satnik je pomemben dejavnik pri zmanjševanju okuženosti z varoo. Znano je, da samica varoe svoja jajčeca najraje odlaga v trotovske celice z mladimi žerkami. Pustiti moramo, da čebele zaleženo trotovino pokrijejo, šele potem pa jo izrežemo ter tako vsaj delno uničimo varoo.

Čeprav je maj za čebele že radodaren z medicino in cvetnim prahom, moramo tudi ta mesec, če se v naravi ne pojavi izdatno medenje, skrbeti za zadostno količino hrane. Za čebelarja ni večjega razočaranja, kot če čebelje družine maja oslabijo zaradi pomanjkanja hrane. S pravočasnim hranjenjem s sladkorno raztopino prebrodimo krizo in družine rešimo pred propadom. V pitalnike vseh družin vsak drug večer vlijamo po 0,4 dl raztopine sladkorja in vode v razmerju 1 : 1. Predvsem maja je za dober razvoj družin najpomembnejša zadostna zaloga hrane.

Kljub temu da smo vse čebelje družine aprila bolj ali manj izenačili, se maja med posameznimi družinami že pokažejo prve opaznejše razlike. Če imamo matice označene po starosti, si lahko razlagamo vzroke teh razlik. Pri nakladnih panjih nadaljnje izenačevanje družin ni več potrebno niti koristno. Število naklad ni omejeno, in kolikor močnejša je družina, toliko več ima pašnih čebel, ki jim z novimi mediščnimi nakladami povečamo prostor. Te naklade postavimo na čebelje družine, katerih čebele zasedajo vse sate zgornje mediščne naklade. Prav zaradi tega so pri nakladnih panjih donosi medu lahko rekordni. Bolje je dodati mediščno naklado več, kot da v določenem trenutku družini primanjkuje sat za odlaganje medicne. Močnejše družine bomo lahko oslabili ob prvem točenju, ko jim bomo iz mediščnih naklad izsipali pašne čebele za ometence. Čebelar mora zdaj stremeti, da se družine čim prej razvijejo oziroma da so čim bolj močne še pred po-

javom glavne paše, ki je v naših krajih med cvetenjem akacije.

Izraba glavne paše je eden od najpomembnejših dejavnikov tako za čebeljo družino kot za čebelarja. Čebelje družine, ki živijo v naravi, si morajo priskrbeti rezervno hrano za celo leto. Naloga družin, za katere skrbi čebelar, pa je še večja, saj morajo priskrbeti hrano zase ter presežek medu za čebelarja. Tega mora čebelar iztočiti, da bi si vrnil vložena sredstva in zaslužil za svoje delo. Čas glavne paše je različen. Odvisen je od geografskega območja in vrste medovitih rastlin. Kako bomo izrabili glavno pašo, je odvisno od moči družine ter od spretnosti in znanja čebelarja.

Če naše čebelje družine pred glavno pašo še niso dosegle vrhunca svojega razvoja, je še vedno čas, da jim pomagamo s pašnimi čebelami iz rezervnih družin. Zdaj imamo spet možnost, da v svojo korist izrabimo prednosti nakladnih panjev. Zaradi konstrukcije nakladnih panjev in postavitve le-teh na legah panj z rezervno družino z rezervnega stojišča preprosto postavimo na panj ali poleg panja pridobitne čebelje družine. Po nekaj dneh panj z rezervno družino odnesemo nazaj na rezervno stojišče, ki je oddaljeno približno 2–3 km. Vse pašne čebele, ki so izletele iz rezervnih panjev, se bodo zdaj vračale v pridobitne družine in jih tako številčno okrepile. Vsaka čebelja družina med pašo rada sprejme vsako čebelo, če ta v panje prinaša nektar ali cvetni prah. Ta postopek je priporočljivo izvesti šele takrat, ko tehtnica kaže približno 1–2 kg dnevnega donosa. Če bi pridobitne čebelje družine okrepili prej, bi se kaj lahko zgodilo, da bi se v njih pojavilo rojilno razpoloženje.

V naših revnih pašnih razmerah je za dober pridelek medu nujno, da matice pred pašo, ko so panji na vrhuncu moči, omejimo pri zaleganju. Tako se med glavno pašo zmanjša količina zalege, zato veliko čebel, ki bi sicer oskrbovale zalego, postane nabiralke. Na ta način se maksimalno poveča nabiralna moč čebelje družine.

Najpogostejši način omejevanja matice pri zaleganju je dodajanje matične rešetke. Pri nakladnem panju jo navadno shranjujemo kar med zgornjim pokrovom in streho panja, saj nam je tako vsak čas pri roki. Sam matične rešetke shranjujem v skladišču poleg stojišča. Matici omejimo zaleganje (vstavimo matično rešetko) šele tik pred pojavom paše, to je približno 15 dni pred glavno pašo, ko začne v naših krajih cveteti akacija. Tedaj sta tako rekoč v celoti zaleženi plodiščna in prva mediščna naklada. V plodiščni nakladi je večina zalege že pokrita, pa tudi ličinke so že toliko stare, da čebele iz njih ne morejo potegniti rojevih matičnikov. Pri močni družini imamo tako 7–8 zaleženih satov, ti pa so pomembni zato, ker bodo čebele iz teh satov že sodelovale pri nabiranju medicne med glavno pašo.

Matico spravimo v plodiščno naklado, nanjo povezne-





Kakor aprila moramo čebelje družine tudi maja najmanj trikrat pregledati in med pregledi opraviti pomembna dela.

mo matično rešetko, nato pa na plodiščno naklado, pokrito z matično rešetko, po potrebi postavimo dve ali več mediščnih naklad. Matico omejimo v plodiščni nakladi vse do konca zadnje paše, ki je v naših krajih po navadi paša na kostanju. Tedaj odstranimo matično rešetko in tako matici omogočimo zaleganje na čim večjem prostoru, da pridobimo čim več zimskih čebel.

Če nimamo matične rešetke, lahko izrabimo tisto lastnost čebel, ki jo imajo v svojem naravnem prebivališču. V njem v zgornjem delu satja poglobijo satne celice in vanje shranjujejo med. V teh celicah ne gojijo zalege niti v njih ne skladiščijo cvetnega prahu. To lastnost čebel lahko čebelarji v nakladnih panjih s pridom uporabimo v mediščni nakladi. Iz nje vzamemo sat in preostale sate razredčimo po celotni širini naklade. Čebele pri tako razredčenih satih poglobijo satne celice, v katere matica noče zalegati.



Najpogostejši način omejevanja matice pri zaleganju je dodajanje matične rešetke.

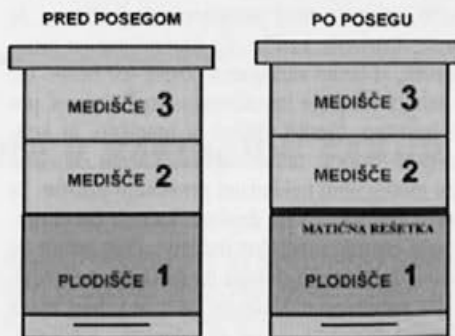


Maja se že pokažejo prve opazne razlike med posameznimi družinami.

Isti učinek dosežemo, če imamo v mediščni nakladi manj satnikov s širšimi letvicami kot v plodišču.

Če matici pred glavno pašo ne bi omejevali zaleganja, bi dobili čebelje družine z velikim številom čebel, ki bi bile prisiljene negovati veliko količino zalege, iz katere bi se čebele razvile šele po intenzivni paši. Ta množica čebel bi po paši ostala neizrabljena in bi ustvarjala rojilno razpoloženje. Zaradi tega je znano, da zelo močne čebelje družine z veliko količino zalege ob obilni paši prinesejo malo medu.

Ko se v naravi pojavi dobra paša, si čebele nagonsko zagotovijo zalogo hrane, ki jo skladiščijo nad zalego v mediščni nakladi. Ko je nad zalego v plodiščni nakladi velika količina medu, postanejo čebele lene in se začnejo pripravljati na rojenje, saj zanje ni več primerne dela. Zaradi tega polno mediščno naklado odstranimo in na nje-



Matico spravimo v plodiščno naklado, nanjo povezzemo matično rešetko, nato pa na plodiščno naklado, pokrito z matično rešetko, po potrebi postavimo dve ali več mediščnih naklad.



Če imamo čebelje družine, ki pred glavno pašo še niso dosegle vrhunca svojega razvoja, je še vedno čas, da jim pomagamo s pašnimi čebelami iz rezervnih družin.

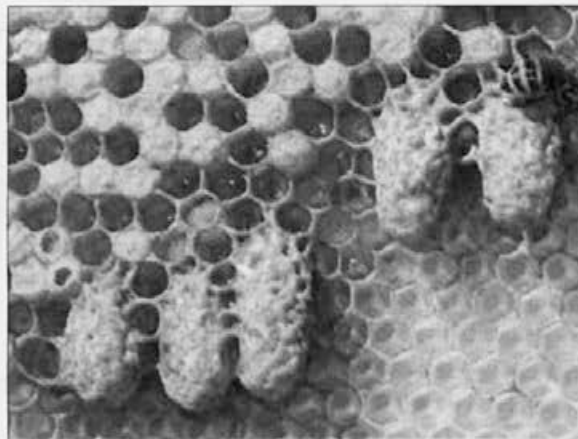
no mesto postavimo prazno. V panju nastane panika, saj nad zalego ni več potrebne hrane. Rojilno razpoloženje spet zamenja delovna vna, med katero čebele polnijo prazen prostor nad zalego. Če je paša obilna, lahko ta postopek ponovimo še večkrat.

Maja so čebelje družine vsak dan bolj živahne in lahko se že pojavijo tudi prvi roji. Če bomo od polovice aprila zamujali s širjenjem prostora, vstavljanjem satnic, še prej pa z dražilnim krmljenjem, bomo pridelali samo roje, medu pa le malo ali nič. Zdaj skrbimo, da rojev ni, stari čebelarji pa so bili zelo ponosni na vsak prvi roj. Zaradi ekspanzije varoe v zadnjih letih roji niso več takšna nesreča, za kakršno smo jo imeli doslej. Roj pripomore k prekinitvi razvojnega ciklusa varoe, ki za polaganje svojih jajčec potrebuje odkrito zalego. Vse varoe so zdaj v roju na čebelah, tam pa jih zlahka uničimo.

Vsekakor je učinkovito zatiranje varoe cilj vseh čebelarjev, moralo pa bi biti tudi cilj strokovne službe – veterinarjev, ki so pristojni za to področje. Žal ti letos ne pišejo več veterinarskih navodil. Upam pa, da bodo s komisijo za zdravstveno varstvo čebel pri ČZS poenotili stališča glede zdravljenja čebel proti varoi in pripravili vsaj letni program in natančna navodila za zatiranje varoe.

Kljub temu da moja naloga ni pisati o uničevanju varoe, ne morem mimo te teme, ki je zelo vpeta v samo tehnologijo čebelarjenja in s tem v čebelarjeva opravila v nakladanem panju. Kot sem omenil že na začetku pisanja, je podajanje konkretnih navodil zelo nevhvaležno delo, kajti Slovenija je tako razgibana in pestra dežela, da bo to, kar bom zapisal za delo v Beli krajini, na Gorenjskem znanstvena fantastika. Zaradi različnih mikroklimatskih razmer ni mogoče podati konkretnih časovnih opravil, zato jih mora vsak čebelar po občutku prilagoditi svojim razmeram.

Za uničevanje varoe v roju imamo na voljo več uspešnih

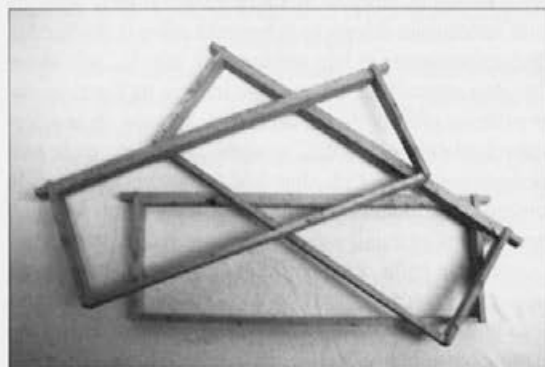


Med učinkovitejše metode preprečevanja rojenja sodi odvzem matice. Takoj ko se v družini pojavijo zaleženi matičniki, ji odvzamemo matico.

metod. Naj omenim le ekološko zatiranje z oksalno kislino. Priporočam vam postopek s kapanjem ali s škropljenjem. Več informacij, navodil in slikovnega gradiva o teh preizkušanih postopkih lahko dobite na moji spletni strani: <http://users.volja.net/augo56>. Če niste povezani z internetom, pa je bilo o zatiranju varoe veliko napisanega v lanskih številkah Slovenskega čebelarja.

Za preprečevanje rojenja poznamo več metod, in sicer:

- menjava mest panjev na stojišču,
- čebele zaposlimo z graditvijo satja,
- čebelam povečamo prostornino panja – dodamo še eno naklado,
- odvzamemo pokrito zalego in jo uporabimo za krepitev drugih družin ali za narejence,
- ob vročini skrbimo za dobro prezračevanje panja,
- zamenjamo oz. vzredimo novo matico,
- podiramo rojilne matičnike,
- maticam pristrizemo krila.



V gradilnem satniku čebele prosto gradijo trotovino ali čebelje celice.

Foto: V. Arguštin (vse slike)

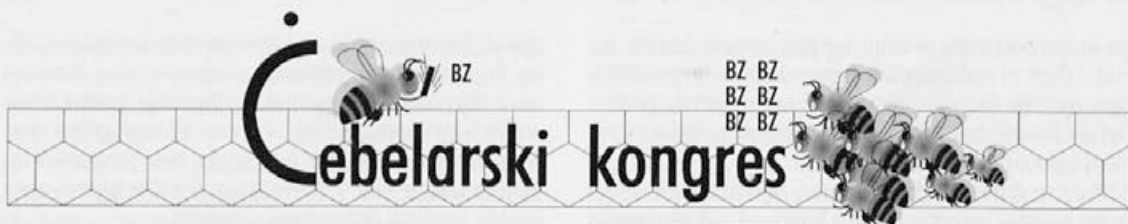
Med učinkovitejše metode preprečevanja rojenja sodi odvzem matice. Takoj ko se pri družini pojavijo zaleženi matičniki, jim odvezemo matico. Čez teden dni družino znova pregledamo in podremo vse matičnike razen enega. Delovna vna se zaradi odvzema matice občutno ne zmanjša in čebele ob morebitni paši v treh do štirih tednih do zaleganja mlade matice naberejo precej medene zaloge. Mlade zalege, potrebne aktivnega krmljenja, je malo, v panju pa je veliko pašnih čebel. Tem se pridružijo še mlajše čebele, ki bi sicer morale biti zaposlene s krmljenjem zalege oz. z graditvijo satja. Ko si družina vzredi novo matico in ko ta začne zalegati, jo okrepimo z zalego in čebelami iz rezervnih družin, tako da bo ob pojavu nove pašne nabrala veliko medu.

Ta način preprečevanja rojenja ima še eno veliko prednost, saj v panju približno dva tedna ni pokrite zalege. Ko se čebelja zalega izleže, pridejo na plano tudi vse varoe. Ker te nimajo na voljo celic z ličinkami, obnemorejo in po-

padajo na dno panja. Preostale varoe na čebelah uničimo z oksalno kislino. Zavedati se moramo, da se spomladi porajajo le kratkožive generacije varoj, zato z uničenjem teh varoj preprečimo tudi njihov napad v poznejših mesecih.

Če je odvzeta matica dobra, jo uporabimo za narejenca. Matico, sat pokrite zalege s čebelami, prazen sat in meden sat damo v prazno naklado ter jo prenesemo na rezervno stojišče. Takšni družini bomo pozneje dodali čebele iz ometencev in jo tako okrepili z delovnimi čebelami.

Maja se lahko zgodi, da se pojavi tudi delo, ki ga vsak čebelar najraje opravlja, to je točenje. Na to opravilo se moramo temeljito pripraviti. Poleg opreme za točenje naj si čebelar priskrbi tudi dovolj zaščitne opreme za tiste, ki mu bodo pomagali. Za točenje si izberemo lep, topel dan, ko bodo čebele izletavale na pašo. Upoštevati moramo, da mora biti med primerno zrel: pokritega naj bo vsaj dve tretjini.



JANEZ MIHELIC,
dipl. univ. biol.

XVII. DRŽAVNI ČEBELARŠKI SEMINAR – CELJE 2004 SPET V ZNAMENJU REKORDOV

Kot vsako leto smo tudi letos, in to že sedemindvajsetič po vrsti, 27. in 28. marca v sodelovanju s Celjskim sejmom na celjskem sejmišču uspešno organizirali državni čebelarški seminar in mednarodno čebelarško razstavo. Privedite v Celju se je udeležilo rekordno število obiskovalcev, saj jo je samo prvi dan obiskalo približno 2.500 čebelarjev iz Slovenije, Hrvaške in Avstrije. Letos si ga je ogledala tudi štiričlanska delegacija čebelarške zveze iz Madžarske. Tudi razstavljalcev je bilo več kot lani, kar 33. Zelo uspešno smo organizirali tudi medeno tržnico, na kateri je svoje pridelke predstavilo pet čebelarjev. To kaže, da je priveditev med čebelarji dobro sprejeta, vsako leto pa je tudi boljše organizirana. Prihodnje leto se nam obetajo še večje možnosti, saj bomo po vstopu Slovenije v Evropsko unijo brez dvoma privabili več čebelarjev in tudi razstavljalcev iz Avstrije in Italije. Po zagotovilih direktorja Celjskega sejma, mag. Franca Pangerla bo do prihodnje pomladi zgrajena tudi nova dvorana, v kateri bodo razmere za razstavljalce gotovo boljše.

Navzoče čebelarje in goste so najprej pozdravili direktor Celjskega sejma g. Pangerl, podžupan mesta Celje g.

Stane Rozman in predsednik KGZ g. Peter Vrskic. Priveditev je nato odprl predsednik Čebelarške zveze Slovenije g. Lojze Peterle. Najprej je pozdravil čebelarke in čebelarje ter vse goste, potem pa je v krajšem nagovoru nanizal nekaj pomembnejših ugotovitev o stanju slovenskega čebelarstva pred vstopom v Evropsko unijo in po njem. Poudaril je, da je od čebelarjev samih odvisno, kako bodo znali izrabiti veliko priložnost, ki se jim odpira z vstopom na večstomiljonsko tržišče. Pomembno bo tudi, kako dobro bodo organizirani, ker bodo le na ta način lahko dobili več sredstev Evropske unije za razvoj slovenskega čebelarstva.

Nato je govoril o podpori države oziroma Ministrstva za kmetijstvo čebelarstvu v prihodnosti. Po njegovem mnenju podpora doslej ni bila, in kot kaže, tudi v prihodnosti ne bo takšna, kot jo je pred leti v Celju obljubljal minister Franc But. Še posebej se je to pokazalo ob nerešenem statusu čebelarjev in ob nedavnem sprejetju uredbe o razvoju podeželja od leta 2004 do 2006, saj je ta za večino čebelarjev neugodna in nesprejemljiva. »Ob tej priložnosti sem, žal, prisiljen pozvati člane ČZS, da podpišejo petici-



jo, s katero od Vlade RS in Ministrstva za kmetijstvo, gozdarstvo in prehrano zahtevamo, naj čebelarjem takoj uredi status samostojne kmetijske dejavnosti – čebelarstvo, in to neodvisno od posedovanja zemljišč. V peticiji, ki jo boste slovenski čebelarji podpisovali danes in v nedeljo, zahtevamo tudi spremembo uredbe o plačilih za ukrepe Programa razvoja podeželja 2004–2006. Uredbo naj bi spremenili tako, da bi bili upravičenci tudi vsi čebelarji. Zato zahtevamo, da je do ukrepov po tej uredbi upravičen sleherni čebelar, ki čebelarji z eno čebeljo družino avtohtone pasme kranjske čebele, vpisane v register pri Veterinarskem inštitutu RS,« je še dejal predsednik Lojze Peterle. Čebelarji so te njegove besede podprli z burnim aplavzom.

Po govoru predsednika Peterleta je sledil strokovni del srečanja. Kot prvi je besedo prevzel dr. Janez Poklukar ter predstavil program razvoja čebelarstva do leta 2007. Ta program bo namreč podlaga za uveljavljanje razvojnih sredstev Evropske unije za slovensko čebelarstvo v prihodnosti. Za njim je o veterinarskih zahtevah za trženje medu govoril dr. Jože Šnajder. Poudaril je, da so po novem pravilniku čebelarji obrati razdeljeni na tri kategorije. Večina čebelarjev ostaja v tretji kategoriji z manj kot 150 panji; za to kategorijo veterinarske zahteve niso tako stroge, zato se mora samo registrirati pri najbližji veterinarski službi. Milan Meglič je predstavil sodoben marketinški pristop pri prodaji medu, saj bo to v prihodnje zaradi večje konkurence za večino čebelarjev zelo pomembno. Dr. Janez Poklukar je nato seznanil čebelarje z ukrepi ob ustanavljanju Rejske organizacije za kranjsko čebelo, ki bo delovala v okviru ČZS. Pri tem bo treba opraviti veliko dela, od registracije čebelnjakov do pridobivanja registrskih številk pri MKGP itd.

Na koncu je podpredsednik g. Vlado Pušnik udeleženec zelo natančno seznanil s tržnimi razmerami glede sladkorja, predvsem z možnostjo nakupa ter s cenami pred vstopom v Evropsko unijo in po njem. Kot kažejo izračuni, se bo glede na razmere Uniji cena sladkorja v Sloveniji po vstopu v povezavo zvišala za približno 20 odstotkov. S tem se je končal sobotni del posvetovanja.

Drugi dan seminarja je dr. Aleš Gregorc govoril o zdravljenju čebel z zdravili, ki ustrezajo zakonsko predpisanim zahtevam. Za njim je o zatiranju nosečnosti brez antibiotikov govoril Borut Preinfalk, dr. vet. med. Čebelarjem je priporočil uporabo jodovih preparatov, predvsem pa dosledno izvajanje apitehničnih ukrepov, ki najučinkoviteje preprečujejo izbruh te, sicer nevarne čebelje bolezni.

Dr. Jože Šnajder je predstavil preventivne ukrepe pri zatiranju hude gnilobe in varoze. Čebelarjem je priporočil, naj pri zatiranju varoe ravnajo po sprejeti doktrini.

Sledila je zelo zanimiva tema o zastrupitvah čebel z novimi insekticidi, izdelanimi na podlagi imidakloprida. O tem problemu je najprej govoril dr. Janez Poklukar in izra-

zil zaskrbljenost glede tega, kaj se bo do jeseni zgodilo s čebelami, kajti uporaba Gaucha se je letos v Sloveniji izjemno povečala. Zato predvideva, da bo odmrlo veliko večje število čebel kot leta 2003. Dr. Aleš Gregorc je nato predstavil najnovejše informacije o analizah mrtvih čebel, ki so jih opravili v Italiji, ter prebral strokovno poročilo, ki ga je pripravil za MKGP. Ker so skoraj v vseh vzorcih našli manj kot 1 ppb imidakloprida, meni, da imidakloprid sicer res ni poglavitni vzrok za odmiranje čebel, brez dvoma pa je eden od vzrokov. Potem sem udeležencem še sam predstavil nekaj dejstev o najnovejših dogodkih v zvezi z imidaklopridom. Tudi za naše čebelarje je pomembno, da je francosko ustavno sodišče pred kratkim francoskemu kmetijskemu ministru postavilo rok, naj v mesecu dni prepove uporabo imidakloprida pri koruzi. Ta razsodba je zelo pomembna tudi za druge države članice Evropske unije, predvsem za njihova pristojna ministrstva. Na podlagi ostankov imidakloprida v čebelah po šestih mesecih od zastrupitve je kljub majhnim količinam mogoče slutiti, da je bila količina imidakloprida v čebelah ob zastrupitvi verjetno več kot stokrat večja.

O tem problemu sta potem govorila tudi znana strokovnjaka za pesticide, g. Gorazd Pretnar in g. Anton Komat. Poudarila sta, da imidakloprid zelo ogroža tudi okolje, saj v zemlji ostaja nerazgrajen dve leti. Ker se kumulira tako v zemlji kot tudi v podtalnici, se njegova koncentracija izjemno hitro povečuje, tako da hitro preseže prag škodljivosti za žive organizme. V diskusiji so čebelarji predstavili svoje izkušnje in se strinjali, da je treba od pristojnih odločno zahtevati, naj v Sloveniji takoj, vsaj začasno, prepovedo promet z insekticidi, ki vsebujejo imidakloprid.

Ob koncu je dr. Poklukar predstavil še ukrepe ob pojavu hruševga ožiga, ki bodo vplivali na prevažanje čebel na območja, na katerih se je ta nevarna bolezen sadnega drevja pojavila, in z njih. V diskusiji je g. Gosar iz Kranja predstavil nekaj zelo tehtnih pripomb, vendar jih pristojne službe, žal, še niso upoštevale. Zato se po njegovem mnenju lahko zgodi, da bodo imeli čebelarji zaradi ognjenske večje težave pri prevažanju čebel.

Ob sklepu sta naša najbolj znana izdelovalca čebelarске opreme Logar, d.o.o., in Apis M&D, d.o.o., predstavila novo čebelarško opremo.

Letošnje dvodnevno posvetovanje slovenskih čebelarjev je bilo zelo uspešno, in to vsestransko. Čebelarji so bili zadovoljni tako z organizacijo seminarja kot tudi razstave. Za izjemo pestro in bogato ponudbo si vse pohvale zaslužijo tudi razstavljalci in inovatorji. Letos so posebej izstopali inovatorji, ki so na galeriji pred dvorano predstavili številne eksponate, za katere je vladalo veliko zanimanje.

Vsi skupaj smo si ob koncu zaželeli, da bi se prihodnje leto srečali še v večjem številu že kot člani velike družine evropskih narodov.





Predsednik ČZS na otvoritvi srečanja.

Foto: J. M.



Pogled v polno dvorano sejma.



Čebelarstvo PISLAK

APAČE 303 – 2325 KIDRIČEVO – Telefon: 02/796 10 51



Spoštovani čebelarji in cenjene čebelarke!

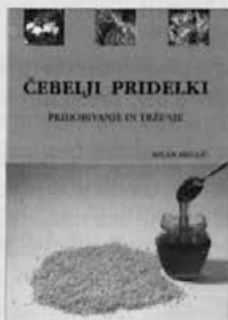
Največje slovensko vzrejalšče matič z več kot 50-letnimi izkušnjami vam ponuja:

- oplojene označene ali neoznačene matice
- neoplojene matice
- zrele matičnike.

Naročila sprejemamo po telefonu, št. **02/796 10 51**, ker se z naročniki dogovarjamo individualno. **Dobava po pošti ali osebno.**

Čebelarjem priporočamo zamenjavo starih matič z mladimi takoj po kostanjevi paši. Matice, oplojene med kostanjevo pašo, so namreč **VRHUNSKÉ IN POLOVICO CENEJŠE!**

IZŠLA JE KNJIGA »ČEBELJI PRIDELKI, PRIDOBIVANJE IN TRŽENJE« – DARILLO ČEBELARŠKE ZVEZE SLOVENIJE NJENIM ČLANOM



Čebelarška zveza Slovenije je izdala knjižico **Milana Megliča ČEBELJI PRIDELKI, PRIDOBIVANJE IN TRŽENJE**. Delo na razumljiv način obravnava pridobivanje medu, voska, cvetnega prahu, propolisa in strupa, lastnosti teh pridelkov in tudi njihovo trženje. Čebelarje uvaja v sodoben način pridobivanja čebeljih pridelkov. Zlasti so poudarjene zahteve po pridobivanju visoko kakovostne in varne hrane ter varstvo porabnika.

Knjižica je tudi učni pripomoček za predmet »Čebelji pridelki, pridobivanje in trženje« v programu izobraževanja za pridobitev nacionalne poklicne kvalifikacije čebelar/čebelarka.

Po sklepu UO bodo ta priročnik ob plačilu letne članarine prejeli vsi člani ČZS.

Da bi prihranili stroške poštnine, smo organizirali razdeljevanje knjižice po društvih. Večina čebelarških društev je izvide, ki pripadajo njihovim članom, prevzela že v Celju, 27. ali 28. marca 2004, preostala društva pa jih lahko prevzamejo v Čebelarškem centru Slovenije na Brdu pri Lukovici.

Prepričan sem, da bo priročnik koristil vsakemu čebelarju.

Knjižico je mogoče tudi kupiti v prodajalni Čebelarškega centra Slovenije.

Tajnik ČZS Anton Tomec



NOVI PREDPISI, KI SO POMEMBNI ZA ČEBELARJE**UKREPI PODPOR V ČEBELARSTVU**

Uredba o plačilih za ukrepe Programa razvoja podeželja 2004–2006 za leto 2004

Uredba je bila objavljena v Uradnem listu RS, št. 24/15. 3. 2004. Med kmetijsko-okoljskimi ukrepi je tudi ukrep št. XIII – reja avtohtonih in tradicionalnih pasem domačih živali (18. in 20. člen Uredbe). Ta določa, da je cena ene čebelje družine 2.500,00 SIT.

Upravičenci za ta ukrep so čebelarji, **ki imajo vsaj 20 čebeljih družin**, vendar morajo biti te vpisane v **register Veterinarskega inštituta Republike Slovenije**.

V primeru, da čebelar nima kmetije in želi uveljavljati ta ukrep, mora oddati mapo zbirne vloge, obrazec A (ali A1), obvezno pa mora izpolniti tudi obrazec B, kjer pod rubriko "drugo" navede čebele in število panjev in obrazec G. Obrazec "G – Zahtevek za pomoči za ukrep SKOP – reja avtohtonih in tradicionalnih pasem domačih živali za leto 2004" mora podpisati tudi strokovni delavec za zdravstveno varstvo čebel Veterinarske fakultete Nacionalnega veterinarskega inštituta. Čebelarji, ki še nimajo svoje MID številke, lahko kljub temu oddajo zbirno vlogo in jim bo na podlagi vloge številka naknadno dodeljena, lahko pa predhodno (priporočamo) zaprosijo za dodelitev MID številke na MKGP (tel. 01 309 43 75).

Čebelarji morajo vlogo na predpisanih obrazcih poslati Agenciji RS za kmetijske trge in razvoj podeželja, Dunajska 160, 1000 Ljubljana. **ROK ZA ODDAJO VLOGE JE 15. maj 2004.**

PRI PRIPRAVI VLOGE ČEBELERJI PROSITTE ZA POMOČ pristojno (najbližjo) enoto za kmetijsko svetovanje. Telefonske številke izpostav v Sloveniji so:

KGZ LJUBLJANA – Cerknica tel. 01 709 70 40, Stari trg pri Ložu 01 705 80 34, Ljubljana – Dobrunje 01 542 97 72, Lukovica 01 723 51 16, Moravče 01 723 12 36, Radomlje 01 724 18 45, Videm - Dobropolje 01 780 72 04, Ivančna Gorica 01 786 93 10, Grosuplje 01 787 25 94, Kamnik 01 831 75 33, Komenda 01 843 35 56, Kočevje 01 895 38 76, Litija 01 899 50 13, Lj. - Bežigrad 01 561 26 70, Ljubljana 01 252 82 05, Logatec 01, Dobrova 01 364 12 70, Velike Lašče 01 788 93 07, Ig 01 286 33 65, Preseerje 01 363 13 50, Vrhnika 01 750 72 63, Izlake 03 567 93 90, Medvode 01 361 82 86, Loški potok 01 836 76 18, Ribnica 01 836 19 27, Trbovlje 03 563 43 80

KGZ KRANJ – Primskovo 04 234 24 10, Cerklje 04 252 67 10, Naklo 04 257 65 10, Škofja Loka 04 511 27 02, Lesce 04 535 36 18, Bled 04 576 70 20, Bohinj 04 572 93 06, Križe 04 595 58 00. **KGZ NOVA GORICA** – Nova Gorica 05 335 12 12, Bilje 05 395 42 63, Brda 05 395 95 30, Tolmin 05 388 28 13, Idrija 05 372 26 40, Ajdovščina 05 368 92 10, Postojna 05 720 04 30, Ilirska Bistrica 05 710 02 61, Sežana 05 734 41 66, Koper 05 630 40 60. **KGZ CELJE** – Dravograd 02 871 06 80, Ravne na Koroškem 02 824 02 30, Slovenj Gradec 02 883 16 10, Velenje 03 897 15 70, Ljubno 03 839 09 50, Mozirje 03 839 09 10, Žalec 03 710 17 80, Slovenske Konjice 03 759 18 50, Celje 03 490 75 80, Laško 03 734 08 70, Šentjur 03 749 10 62, Šmarje pri Jelšah 03 818 30 32. **KGZ MARIBOR** – Maribor 02 228 49 49, Rače 02 608 27 01, Jakobski dol 02 649 00 31. **KGZ PTUJ** – Ptuj 02 749 36 30, Slov. Bistrica 02 843 01 30, Radlje 02 877 06 90, Lenart 02 729 09 40, Ormož 02 741 75 00.

KGZ MURSKA SOBOTA – Murska Sobota 02 539 14 21, Gornja Radgona 02 562 17 00, Lendava 02 575 19 40, Ljutomer 02 584 98 60. **KGZ NOVO MESTO** – Senvica 07 814 17 25, Krško 07 490 22 11, Brežice 07 496 11 65, Novo mesto 07 332 19 44, Trebnje 07 346 06 70, Črnomelj 07 305 62 10, Metlika 07 363 60 60, 754 29 33.

Uredba o spremembah in dopolnitvah uredbe o programih kmetijske strukturne politike in kmetijske politike razvoja podeželja za leti 2003 in 2004

Uredba je bila objavljena v Uradnem listu RS, št. 32/2. 4. 2004. Uredba opredeljuje naložbe v kmetijska gospodarstva, med drugim tudi naložbe v čebelarstvo dejavnost.

Javni razpisi v zvezi s to uredbo bodo predvidoma objavljeni maja 2004.

NOVI PREDPISI

Pravilnik o medu

Novi državni pravilnik o medu je bil objavljen v Uradnem listu RS, št. 31/31. 3. 2004, in določa pogoje za minimalno kakovost, ki jih mora v prometu izpolnjevati med kot predpakirano živilo.

Pravilnik o medu velja od 1. 4. 2004 naprej, s tem dnem pa je prenehal veljati do tedaj veljavni Pravilnik o medu (Uradni list RS, št. 30/99 in 59/99).

Pravilnik o ukrepih za preprečevanje širjenja in zatiranje hruševega ožiga

Pravilnik je bil objavljen v Uradnem listu RS, št. 18/27. 2. 2004, in predpisuje ukrepe za preprečevanje in zatiranje hruševega ožiga.

Pravilnik o ukrepih za preprečevanje širjenja in zatiranje hruševega ožiga velja od 28. 2. 2004 naprej. V 27. členu pravilnika so podrobneje določene omejitve premeščanja čebel. Izvedbenih navodil Uprava RS za varstvo rastlin in semenarstvo še ni pripravila.

Tajnik ČZS





Posvetovanje čebelarjev

FRANC ŠIVIC

ČEBELARSKE NOVICE IZ ITALIJE

V sosednji pokrajini Furlanija - Julijska krajina deluje štiri čebelarska društva: Trst, Gorica, Videm in Pordenone. Z izjemo Trsta so to razmeroma velika društva z več sto člani. Članstvo v teh društvih je prostovoljno, razen v Gorici, kjer se mora vsak nov čebelar obvezno prijaviti tajniku in plačevati članarino. Z vsemi omenjenimi društvi imam dolgoletne prijateljske zveze, ki se kažejo v tem, da se pogosto srečujemo na njihovih prireditvah in včasih tudi skupaj načrtujemo različne akcije. Tako sem imel na univerzi v Trstu enodnevni teoretični pouk čebelarstva za študente, nekaj mesecev pozneje pa sem zanje v Šempasu pripravil tudi praktični tečaj. Redno se udeležujem njihovih simpozijev in včasih tudi nastopim s kakšnim referatom, zadnje čase predvsem o tem, kako je potekala Apimondia 2003 v Ljubljani. Ta srečanja so lepa priložnost za pogovore z vodilnimi italijanskimi znanstveniki in večjimi čebelarji, pa tudi za izmenjavo mnenj o najbolj žgočih problemih našega čebelarstva.

Na univerzi v Vidmu deluje pod vodstvom svetovno znanega raziskovalca, prof. Norberta Milanija skupina mladih obetavnih znanstvenikov, ki so za razliko od prejšnjih generacij tudi odlični čebelarji praktiki. Zato imajo cilji in rezultati njihovega dela veliko praktično vrednost. Letos so še posebej zaposleni z organizacijo evropske konference o čebelarstvu z angleškim naslovom »EurBee« (»Evročebela«). Ta bo od 19.–23. septembra 2004 potekala na videmski univerzi. Namen te prireditve je za nekaj dni na enem mestu zbrati vodilne evropske znanstvenike z različnih področij čebelarstva, da se spoznajo med seboj, da poročajo o najnovejših temeljnih in uporabnih raziskavah na različnih področjih čebelarstva in da jih spodbudijo za interdisciplinarno delovanje. Še posebej želijo na konferenco povabiti mlajše znanstvenike iz Vzhodne Evrope, zlasti iz novih članic Evropske unije, in jim ponuditi možnost, da pokažejo rezultate svojega dela.

Konferenca EurBee bo nekoliko posnemala program naše Apimondie 2003. V plenarnem delu bodo obravnavana klasična področja, kot so čebelja biologija, bolezni, opravešanje, genetika, čebelji proizvodi, tehnologija čebelarjenja in gojenje samotarskih čebel.

Vzporedno bodo potekali simpoziji o pričakovanih glede čebelarjenja v razširjeni Evropi, čebeljih možganih, biologiji trotoev, ohranjanju čebelje biodiverzitet v Evropi, varozi, socialni sestavi čebelje družine, reprodukciji v čebelji družini, genetično spremenjenih rastli-

nah in čebelarstvu ter o kontroli medu in ostankih v njem.

Vsa predavanja in okrogle mize bodo v angleščini. Kotizacija je 160 evrov, če jo plačamo do 30. aprila, 190 evrov, če jo plačamo do 30. junija, po tem roku pa 250 evrov. V kotizacijo so vključena kosila, za večerje pa bo treba doplačati 40 evrov. Predsednik organizacijskega odbora, nekdanji rektor videmske univerze, prof. Franco Frilli, ki je sicer moj dober prijatelj, vabi tudi slovenske čebelarje, ki znajo angleško (nekateri so se že prijavi) in se poglobljajo v čebelarsko stroko, naj se udeležijo konference, saj bodo na njej gotovo slišali veliko koristnega. Podrobnejše podatke lahko dobite na svetovnem spletu <http://web.uniud.it/eurbee/registra-tion.htm>.

Na letošnjem posvetovanju v Vidmu je prof. Norberto Milani predstavil dozdajšnje rezultate svojih raziskav o vedenju varoe. Zlasti si prizadeva iz čebeljih in trotoevskih ličink izločiti snovi, ki v celice privabljajo samičke tega zajedavca. Odkritje snovi, ki jih privlačijo, bi namreč omogočilo izdelavo pasti, v katere bi se varoe samodejno lovile. Projekt je v fazi intenzivnih raziskav, v svetu pa že zbuja precejšnjo pozornost. Zaupanje vanj je toliko večje, ker je prof. Milani ne samo genialen raziskovalec z zelo obsežnim znanjem in skoraj fotografskim spominom, ampak osebno izjemno skromen človek, ki živi samo za znanost in za svoje ostarele starše. Njegovi sodelavci so mi povedali, da dela včasih cele noči in se za silo naspri kar na delovnem mestu. Ni čudno, da je mlajši generaciji znanstvenih sodelavcev vzor in ga želijo čim bolj posnemati, po drugi strani pa postaja univerza v Vidmu zaradi takšne izjemne osebnosti pomemben svetovni center za čebelarske raziskave.

Na čebelarskem posvetovanju, ki so ga pripravili v okviru sejma »Flora« v Pordenonu, je mladi raziskovalec dr. Pierantonio Belletti z oddelka za biologijo in ekonomiko kmetijstva videmske univerze predstavil zanimivo študijo o tem, kako in kje povprečen Italijan v Furlaniji kupuje med ter kakšno vlogo imata pri tem embalaža in nalepka. Ker se verjetno podobno vede tudi slovenski kupec, se mi je zdelo koristno to študijo z avtorjevim dovoljenjem predstaviti tudi našim čebelarjem.

Podobno kot pri nas so tudi Italijo lani jeseni prizadele velike izgube čebel. Čebelarji so prepričani, da so vzrok pomorov nove snovi za zaščito rastlin, posebej še imidaklopid v Gauchu, znanstveniki pa so v svojih izjavah še nekoliko previdni in kot možne vzroke visoke



smrtnosti čebel navajajo tudi sušo, varozo in nove viruse.

Posebna pozornost je veljala predavanju čebelarja iz osrednje Italije, ki je ob odprtju Apimonomie 2003 v Ljubljani izjavil, da je rešil problem varoze. S to svojo izjavo je takrat zbudil veliko radovednosti med čebelarji praktiki, pa tudi veliko jezo med znanstveniki z vsega sveta, ki že desetletja z velikim trudom iščejo poti za učinkovit boj proti temu zajedavcu. Ker so me tudi slovenski čebelarji že večkrat spraševali, kaj je pravzaprav odkril ta človek, bom njegov postopek nekoliko natančneje opisal.

Francesco Mussi čebelarji v osrednji Italiji. V Dadant-Blattovih panjih na 10 satov vzreja približno 150 čebeljih družin čiste italijanske pasme *Apis mellifera ligustica*. Pred nekaj leti si je izdelal steklen panj, da bi v njem opazoval, ali se čebele skušajo same rešiti varoj na svojih telesih in kako to počnejo. Pričakoval je, da se med seboj obirajo kakor opice in da zajedavce uničujejo s svojimi čeljustmi. To naj bi potrjevala poročila nekaterih znanstvenikov, ki so menda na dnu panjev našli požkodovane mrtve varoe. Bil pa je presenečen, ko je videl, da izvajajo čebele obred očiščevanja (angleški izraz za to vedenje je »grooming«) povsem drugače, kot je pričakoval. Ko se samička varoe pojavi na zadku, jo skuša čebela z eno od zadnjih dveh nog s hitrim gibom zbiti s svojega telesa. To ji pogosto tudi uspe, če ima okoli sebe dovolj prostora. Udarjena varoa pade še živa na dno panja, in če je podnica prekrita z mrežo, se ne more vrniti v čebelje gnezdo. Ta ugotovitev je Mussija privedla na misel, da bi morali povečati razdaljo med posameznimi sati, saj bi to čebelam omogočilo lažje in učinkovitejše samoodstranjevanje zajedavcev.

Razdalja med sredino enega in drugega sata je v DB-panjih 36 mm. Francesco Mussi je iz plodišča odstranil en sat, preostale sate pa nekoliko preuredil. Skrajna dva na levi in dva na desni sta ostala nespremenjena z normalno medsebojno razdaljo, preostalih pet pa je razširil na razdaljo 45 mm. Satniki so debeli 25 mm, in če pusti med dvema sosednjima satnikoma 20 mm prostora, nastane med sredino enega in sredino drugega sata razdalja 45 mm. To je tako imenovani »spazio Mussi« – Mussijev prostor, ki čebelam omogoča, da se med se-

boj manj gnetejo in zato lažje odstranjujejo varoe s svojih zadkov. Takšno vedenje je dal posneti na film, za to pa je iz svojega žepa plačal približno 10.000 evrov.

Čebelje družine prezimuje na normalni razpreditvi satov, torej na satih z razdaljo 36 mm, aprila pa jih preuredi po opisani metodi. Učinki razširjenih satov sprva skoraj niso opazni, ker je zajedavec še malo, avgusta pa je lepo vidna razlika med naravnim odpadom varoj pri klasičnih in prirejenih panjih. Pri teh pade na dan tudi več deset varoj. Zalega v teh panjih je bolj kompaktna, torej manj luknjičasta. Sati so razširjeni samo na zgornjih robovih, to pa čebelarja pri pregledovanju plodišča ne moti. Zdravljenje proti varozi pozno poleti in zgodaj jeseni ni potrebno, ker se čebele same dovolj otrebijo. Poseg čebelarja je priporočljiv samo v začetku zime, ko ni več zalege. Tedaj Francesco Mussi uporabi oksalno kislino, ki jo v panje vnaša z metodo kapanja.

Po končanem posvetu v Pordenonu so organizatorji predavatelje in goste povabili na slovesno kosilo, med katerim sem imel priložnost sedeti ob Francescu Mussiju.

Med pomenkom mi je moj sogovornik večkrat dejal, da je metodo preizkusil samo na svojih čebelah, ki so čiste italijanke. Zato ne ve, ali se bodo podobno vedle tudi naše sivke, saj jih ne pozna. Morda je nagon samoočiščevanja pri naših celo bolje razvit in bi bila zato njegova metoda pri nas še učinkovitejša. Želi, da bi jo preizkusili tudi v Sloveniji, in vesel bo, če bomo z njo uspešni. Izjemno je bil navdušen nad kongresom Apimondia 2003 v Ljubljani, slovenskim čebelarjem pa čestita za odlično organizacijo.

In kaj naj napišem za konec. Morda bi bilo res dobro, da bi nekaj naših čebelarjev preizkusilo Mussijev metodo. To bi najlažje naredili v nakladnih panjih, ki jih izdeluje podjetje Promit Banfi, d.o.o., v Kapci pri Lendavi (glej oglas v 4. številki Slovenskega čebelarja) in ki so prirejeni za AŽ satnike. Če stvar deluje vsaj toliko, da čebel ni treba zdraviti v poznem poletju in zgodnji jeseni, jo je vredno uvesti v prakso. Kdo ve, morda pa je Francesco Mussi, čeprav preprost čebelar praktik, vendarle odkril dokaj učinkovito biološko metodo obvladovanja tega nevarnega parazita, s katerim se že več desetletij spopada cela armada znanstvenikov po vsem svetu?

ČEBELARSKA RADIJSKA PREDAVANJA V MAJU 2004

Maja 2004 boste v oddaji Kmetijski nasveti na prvem programu Radia Slovenija lahko poslušali:

- **v torek, 4. maja, ob 12.30**, bo inž. Franc Šivic govoril o napovedih akacijeje paše,
- **v torek, 18. maja, ob 12.30**, bo Rado Pavlovič iz Kamnika govoril o vzreji matic.

Urednica Ivanka Polanec



JANEZ MIHELČ

dipl. univ. biol.

ČEBELARJENJE NA MADŽARSKEM

Letošnji XXVII. državni seminar v Celju je obiskala tudi štiričlanska delegacija madžarskih čebelarjev. Sestavljali so jo dva člana upravnega odbora čebelarke organizacije OMME in dva vzrejalca matic. Predsednik organizacije Peter Bross, žal, ni mogel odpotovati na obisk k slovenskim čebelarjem. Povprašali smo jih o možnostih za čebelarjenje na Madžarskem. Predvsem so nas zanimale podpore države, zatiranje boleznih, prodaja medu, prevozi čebel in še nekatere teme.

Na naša vprašanja sta odgovarjala člana upravnega odbora Nagy Gyula in Biro Márton. Najprej pa nekaj splošnih podatkov o madžarskem čebelarstvu. V tej državi je registriranih 16.000 čebelarjev, ki so organizirani v dve čebelarski organizaciji. Čebelarijo z 900.000 panji in pridelajo od 22.000–30.000 ton medu na leto, to pa je skoraj desetkrat več kot pri nas v Sloveniji.

Odkupna cena za akacijev med, ki ga pridelajo največ, je bila lani 750 SIT (preračunano iz forintov), odkupna cena mešanega cvetličnega medu pa je približno 550 do 600 SIT. Ta med trgovci najprej pokupijo in gre po večini v predelavo. Med odkupuje približno trideset podjetij, med temi so štirje odkupovalci precej veliki, tako da je konkurenca velika. Nepisano pravilo je, da trgovci kupljen med plačajo takoj. Odkupne cene medu so se zvišale zlasti po letu 2000. Kilogram sladkorja zdaj stane približno 175–180 SIT. Na leto izvozijo približno 15.000 ton medu, predvsem akacijevega, uvozijo pa 1.000 ton, predvsem cvetličnega medu za predelavo. Letos so čebelarji skoraj brez zaloga medu. Prodaja medu na domu ni razvita. Med na domu prodajajo po 1.100–1.500 SIT, v trgovski mreži pa po 1.500–1.600 SIT.

Vlada pomaga čebelarjem s subvencijami. Jeseni čebe-

larji popišejo čebelje družine in za 70 odstotkov družin dobijo 1.200 SIT subvencije, ne pa tudi za 30 odstotkov rezervnih družin. Subvencijo dobivajo vsako pomlad. Za nakup opreme dobijo 30-odstotno subvencijo, za nakup zdravil pa 500 SIT (brez računa) oziroma 800 SIT (z računom za zdravila).

Za zatiranje varoe imajo registriranih deset različnih sredstev. Najpogosteje uporabljajo amitraz.

Zadnje čase vse več čebelarjev uporablja nakladne panje s satnikom zunanje mere 42 x 18 cm.

Imajo tri akacijeve pašne: na jugu zgodnjo, v osrednjem delu nekoliko poznejšo, na severu pri Budimpešti pa pozno. Če akacija ne pozebe, je veliko območij brez čebel, če pa pozebe, so vsi čebelarji na območjih, na katerih ni bilo zmrzali, tako da lahko nastane velika gneča. Imajo tudi pašne na repici, sončnici, ciganskem perju, amorfi, nimajo pa gozdnih paš, predvsem ne smrekove in hojeve.

Imajo zelo razvejano mrežo čebelarskih preglednikov. Ti pregledujejo čebele pred prevozom na pašo, in če na zalegi ni sprememb, čebelar dobi dovoljenje za prevoz. Pregled velja za celo sezono. Če preglednik posumi, da so čebele okužene s kakšno boleznijo, pokliče veterinarja in ta čebele uniči, čebelar pa dobi kot poplačilo škode zaradi izgube čebel odškodnino v višini 80 odstotkov vrednosti čebel. Zapora ob morebitnem izbruhu kužnih boleznih velja 60 dni v trkilometrskem pasu okužbe. Ne poznajo pa pregleda zimskih mrtvic na nosemo in pršico. Premike čebel mora čebelar vpisovati v posebno knjižico. Prevozi so dovoljeni, če se čebelar pri dovozu in odvozu čebel prijavi na upravi pristojne občine.

Povprečna proizvodnja na panj je 31 kilogramov, večina čebelarjev pa vsako leto pridelala po 60 kg medu na panj.

ČEBELARSKA DRUŽINA VELKA - SLADKI VRH VABI NA PRAZNOVANJE 50-LETNICE DRUŽINE

Proslava ob 50-letnici Čebelarke družine Velka - Sladki Vrh bo 26. junija 2004 z začetkom ob 9. uri v Domu kulture v Sladkem Vrhu.

Program proslave:

Ob 9. uri: Začetek proslave s kulturnim programom in podelitvijo priznanj.

Ob 11. uri: Ogljed čebelarskega muzeja, tovarne papirja Paloma in drugih znamenitosti kraja.

Ob 13. uri: Skupno kosilo pri gasilskem domu v Sladkem Vrhu in družabno srečanje.

Nastopili bodo tudi učenci OŠ Sladki Vrh in pevski zbor Paloma.

Vabljeni vsi slovenski čebelarji!

ČD Velka - Sladki Vrh





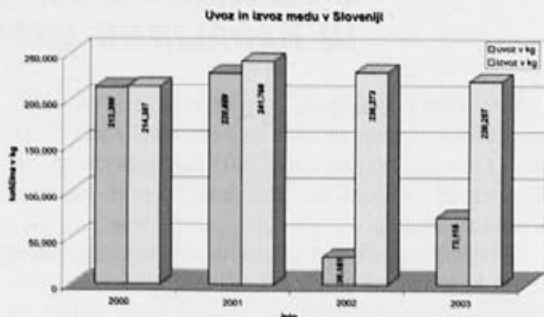
Prodaja čebeljih pridelkov

STANE PLUT,
komisija za ekonomiko

TRGOVINA Z MEDOM V ŠTEVILKAH

Napočil je težko pričakovan vstop Slovenije, seveda tudi slovenskih čebelarjev, v Evropsko unijo. Bilo je veliko pričakovanj, veliko ugibanj, kako bo potem, zdaj pa je ta potem že tukaj. Vsekakor se bodo meje v združeno Evropo odprle in lahko pričakujemo živahnije trgovanje tudi z medom, seveda v obeh smereh. Pa pogledimo, kako je trgovanje z medom potekalo v minulih štirih letih (graf 1). Leta 2000 sta bila uvoz in izvoz uravnovešena, saj smo tako izvozili kot uvozili približno 214 ton medu. Leta 2001 se je izvoz povečal na nekaj več kot 241,7 tone, uvozili pa smo 228,6 tone medu. Leta 2002 se je uvoz medu občutno zmanjšal, na nekaj več kot 30 ton, še vedno pa smo izvozili 230 ton medu. Tudi lani je bil uvoz občutno manjši od izvoza. Po podatkih Statističnega urada RS smo lani uvozili 73 ton, izvozili pa 220 ton medu. Po vsej verjetnosti je na zmanjšanje uvoza medu vplivala prepoved uporabe antibiotikov v čebelarstvu in posledično tudi ostankov le-teh v medu. Tako smo lani med uvažali predvsem iz Hrvaške (41,7 tone), Nemčije (10,7 tone) in iz Makedonije (nekaj manj kot 20 ton). Zanimivi so tudi podatki o trgovanju s sosednjima Italijo in Avstrijo. V Avstrijo smo nazadnje leta 2000 izvozili 20,4 tone medu, v Italijo pa istega leta 9,5 tone, leta 2001 1,1 tone, lani pa 5 ton medu, kar je glede na bližino zelo malo. Tok medu iz Avstrije je bil celo nasproten, saj smo vse do lani veliko več medu uvozili kot izvozili. Zaradi neposredne bližine obeh držav se bodo razmere po odprtju meje verjetno v prihodnjih letih nekoliko spremenile. In kam med izvažajo slovenski izvozniki? Največji kupec doslej je bila Bosna in Hercegovina, saj smo v to državo lani prodali kar 94,7 tone medu, 62 ton smo ga prodali v Nemčijo, 26 ton v Srbijo in 20,7 tone v Švico. V preostale države smo izvozili nekaj več kot 16 ton medu. Po trditvah nekaterih domačih poznavalcev razmer na trgu z medom je bila odkupna cena našega medu najnižja med vsemi članicami in kandidatkami za vstop v Evropsko unijo. Po statističnih podatkih so uvozniki lani povprečno za 1 kg medu plačali 2,58 evra oziroma več, kot je bila odkupna cena medu na domačem tržišču. Izvozniki so med prodajali po 3,86 evra za kilogram. Glede na to, da je to zimo pomrlo precejšnje število čebeljih družin in da so se zaloge pri čebelarjih na domu nekoliko zmanjšale, lahko letos pričakujemo povečano povpraševanje po medu in kot posledico tega tudi zvišanje prodajnih cen. Po izračunih Kmetijskega inštituta Slovenije je proizvodna cena medu lani dosegla nekaj več kot 953 SIT.

Nekateri čebelarji so med na domu prodajali krepko pod to ceno. Po novem letu so se cene le nekoliko zvišale tudi pri manj odločnih čebelarjih. Nasprotno so se cene v trgovini zviševale hitreje, tako da kozarca z 900 g medu tudi v akcijski prodaji skoraj ni bilo več mogoče dobiti za manj kot 1000 SIT. Po večini pa so se cene medu v prodaji na drobno v trgovinah ustalile med 1400 in 1600 SIT za kozarec (900 g) domačega medu. Tisti čebelarji, ki pričakujejo, da se bo njihov med čez noč na evropskem trgu uvrstil v višji cenovni razred, in predvidevajo, da ga bodo prodajali po enaki ceni kot tamkajšnji čebelarji, bodo verjetno razočarani. Tako doma kot v tujini si bo namreč treba še zagotoviti sloves dobrega pridelovalca. Vse skupaj nas čaka še veliko truda, preden nam bodo evropski kupci povsem zaupali. To bomo lahko dosegli le s kakovostnim medom, pa tudi s spoštovanjem svojega dela in primerno ceno medu na domačem trgu in prodaji na domu. Če bo Slovenija znana po nizkih cenah medu, se bodo številni spraševali, zakaj je tako in ali ni nemara z našim medom kaj narobe. Ponekod pač še vedno velja rek: »Nimam toliko denarja, da bi kupoval poceni.« Nekateri čebelarji so si že začeli ustvarjati »ime« in so pri tem kar uspešni. Kupcem zagotavljajo stalno in kontrolirano kakovost prek blagovne znamke za slovenski med, sodelujejo na vse številnejših ocenjevanjih medu po državi in v tujini in seveda svoja priznanja tudi tržijo, bodisi s predstavitvami v časopisih, po radiu in televiziji ter z dodatnimi oznakami o prijetih priznanjih na ocenjevanjih. Takšna promocija je za zdaj še najcenejša, le nekoliko se je treba potruditi in izrabiti primeren trenutek. Organizatorji ocenjevanj medu še nimajo pretiranih cen, saj so te daleč od ekonomskih. Takšne so predvsem zato, ker želijo pomagati čebelarjem pri njihovi promociji in promociji slovenskega medu. Zavedati se bomo morali, da sama naravna danost še ni dovolj in da je izjemno pomembno, ka-



ko z najvišjo kakovostjo, ki jo medu zagotavljajo čebele, dokler je ta v satju, ravnamo čebelarji. S skupnimi prizadevanji organizatorjev ocenjevanj in zainteresiranih čebelarjev bodo nekateri čebelarji po kakovosti pridelka začeli vse bolj odstopati in dosegati za svoj pridelek višjo ceno na trgu. Seveda pa kakovost ne bo smela nihati in kupcem bomo morali jamčiti to, kar bo pisalo na etiketi. Ujemite korak z vodilnimi, ni še prepozno!

Leto	Uvoz v kg	Izvoz v kg
2000	213.390	214.387
2001	228.689	241.760
2002	30.181	230.273
2003	73.115	220.257

Uvoz in izvoz medu v kg

Leto	Hrvaška	Nemčija	Makedonija	Argentina	Avstrija	Mehika	Bolgarija	Francija	Madžarska	Romunija	Kitajska	Drugi
2000	12161	0	21900	100933	35242	0	17926	1078	21003	3000	0	148
2001	22609	0	0	0	44461	0	32540	0	108302	0	20300	475
2002	0	0	0	0	8840	1037	0	0	0	0	20300	4
2003	41729	10787	19990	0	0	0	0	0	0	0	0	608

Uvoz medu v Slovenijo v kg po državah

Leto	Avstrija	BIH	Hrvaška	Kanada	Francija	Nemčija	Izrael	Italija	Švica	Združ. arab. emir.	Srbija	Drugi
2000	20460	70536	896			82057	10199	9564	20484			191
2001		130507			4864	61696	10050	1152	20223		12983	286
2002		116568	11160		2735	81167					18156	487
2003		94765		8402		62158		5054	20745	2650	26111	371

Izvoz medu iz Slovenije v kg po državah



Novosti v tehnologiji čebelarjenja

JANEZ MIHELIC,
dip. univ. biol.

IZJAVA ZA JAVNOST MINISTRSTVA ZA KMETIJSTVO O ANALIZAH ČEBEL NA OSTANKE IMIDAKLOPRIDA IN NADALJNJIH UKREPIH

Ministrstvo za kmetijstvo, gozdarstvo in prehrano je 26. marca letos objavilo informacijo o rezultatih analiz čebel, ki so v Sloveniji odmrle jeseni 2003, njihov pomor pa naj bi povzročil sistemični insekticid imidakloprid – Gaucho. V izjavi so zapisali:

»Rezultati sedmih do zdaj analiziranih vzorcev odmrlih čebel, ki so bili odvzeti na območju Gorenjske, so pokazali navzočnost imidakloprida v sledovih šestih vzorcev. Na

podlagi dobljenih laboratorijskih izvidov je Nacionalni veterinarski inštitut podal strokovno mnenje, da imidakloprid, ki je bil ugotovljen v sledovih (manj kot 1 ppb), ni bil poglavitni vzrok za odmrte čebele, zato na Ministrstvu za kmetijstvo, gozdarstvo in prehrano oziroma v Fitosanitarni upravi RS za zdaj še ne razmišljamo o prepovedi uporabe imidakloprida.



Pred nadaljnjim ukrepanjem je zato smiselno počakati še na rezultate preostalih vzorcev, predvsem pa na analize cvetnega prahu. Ne glede na to bo Fitosanitarna uprava RS začela obnovo postopka oziroma revizijo registracije petih pripravkov na podlagi imidakloprida. Z vnovično oceno bo ugotovljeno, ali nova tehnična in znanstvena spoznanja morebiti vplivajo na spremembo pogojev, pod katerimi so bili registrirani navedeni pripravki. Prav tako bo poostren nadzor nad uporabo fitofarmaceutskih sredstev oziroma nad upoštevanjem dobre kmetijske prakse, da bi na ta način preprečili morebitno nepravilno uporabo pripravkov v obdobju cvetenja oziroma na rastlinah, pri katerih uporaba ni dovoljena. Predvsem pa je treba začeti izvajati sklepe, sprejete na nedavnem sestanku čebelarjev, strokovnih in inšpekcijskih služb ter Ministrstva za kmetijstvo, gozdarstvo in prehrano.

V okviru ukrepov za ugotavljanje vzrokov povečanega odmiranja čebeljih družin na posameznih območjih Slovenije v zimskem obdobju 2003/2004 je Ministrstvo za kmetijstvo, gozdarstvo in prehrano pred časom naročilo tudi laboratorijske preiskave čebel glede navzočnosti imidakloprida. Zato je Nacionalni veterinarski inštitut odvzel vzorce čebel in jih poslal v analizo pristojnemu inštitutu v Bologno. Imidakloprid naj bi bil namreč po mnenju čebelarjev poglaviti vzrok odmiranja čebeljih družin. Pri ugotavljanju vzrokov odmiranja čebel pa je treba upoštevati tudi druge dejavnike: sušo v minulem letu in s tem povezano slabšo in nekakovostno prehrano čebel, slabo zaletanje, okuženost z varoo, slabo učinkovitost pripravkov za zatiranje varoe in druge bolezni čebel. «

Pozitivno je, da sta se MKGP in FURS odločila za revizijo postopka registracije teh sistemskih insekticidov, **nismo pa zadovoljni z njihovo odločitvijo, da za zdaj še ne razmišljajo o prepovedi imidakloprida** (kot kaže niti o začasni prepovedi uporabe tega sredstva pri koruzi in ogrščici). Glede na to se bo po naših predvidevanjih v tem letu nadaljevalo in skokovito povečevalo zastupljanje čebel, saj se bo zaradi pojava koruznega hroš-

ča in priporočanja teh sredstev za njegovo zatiranje v Sloveniji občutno povečala tudi uporaba imidakloprida.

Ker sta po našem mnenju zaradi izjemno dolgotrajne razpolovne dobe (več kot dve leti) v zemlji in podtalnici poleg čebel ogrožena tudi okolje in podtalnica, je naša ČZS poslala Vladi Republike Slovenije vlogo, v kateri smo na podlagi Zakona o kemikalijah (*Uradni list Republike Slovenije, št. 110/12, 11. 2003, stran 15069*) predlagali, da **na podlagi 50. člena začasno prepove promet s tem insekticidom**. Prvi del 50. člena omenjenega zakona namreč določa:

»Če obstaja utemeljen sum, da določena kemikalija povzroča hujše ali nepopravljive posledice za zdravje ljudi ali okolje, lahko Vlada Republike Slovenije začasno omeji ali prepove njeno proizvodnjo, promet ali uporabo, uvede ukrepe za usmerjanje njene proizvodnje, prometa ali uporabe ter uvede druge ukrepe, s katerimi omeji ali prepreči te posledice na sprejemljivo raven, še preden so na razpolago trdni in nedvoumni znanstveni dokazi o učinkih in delovanju take kemikalije.«

Brez dvoma obstaja dovolj dokazov, tako domačih kot tujih, največji pa je seveda množično propadanje čebel na nekaterih območjih Slovenije jeseni 2003, tako da jih bo Vlada R Slovenije morala upoštevati pri svoji odločitvi, ki bo za slovenske čebelarje velikega pomena.

Kot pozitivna informacija nas je presenetilo dejstvo, da podjetja, ki prodajajo semenski material (Semenarna), jemljejo opozorila čebelarjev resneje kot pristojno ministrstvo in opozarjajo kupce, da je imidakloprid zelo škodljiv za čebele. Zato so nekatera tovrstna podjetja iz prodaje umaknila v Gaucho namočeno koruzno zrnje, druga pa ga naročajo pri dobavitelju le na zahtevo kupca.

Za čebelarje je spodbudna tudi najnovejša informacija iz Francije. Tamkajšnje ustavno sodišče je namreč z drugo razsodbo dokončno prepovedalo uporabo imidakloprida pri koruzi, ker minister ni pravočasno izdal ustrezne uredbe. Upajmo, da bodo temu zgledu sledile tudi druge države Evropske unije.

OBVESTILO – STROKOVNO POTOVANJE NA ČEŠKO

Čebelarstvo društvo Peter Pavel Glavar iz Komende za 10. junij pripravlja strokovno potovanje v Republiko Češko. Potovanje bo trajalo dva dneva in tri noči. Po nočni vožnji bomo prvi dan dopoldne obiskali čebelarski inštitut v Dolu pri Pragi, po kosilu pa si bomo ogledali eno od najlepših mest na svetu – češko prestolnico Prago. Prenočili bomo v hotelu zunaj mesta. Naslednji dan bomo obiskali dva čebelarja v okolici mesta Pisek. Eden od njiju je gospod Titara, ki je pred dolgimi leti tedaj pomembnejše slovenske čebelarje v Sloveniji učil čebelarskih spretnosti.

Na poti iz Češke proti domu bomo v Avgartnu na Dunaju položili venec na grob našega vzornika in prvega čebelarskega učitelja na avstrijskem cesarskem dvoru Antona Janše.

Zaradi izjemnega zanimanja za to potovanje smo za ta namen najeli dva avtobusa, tako da je na voljo še nekaj prostih mest. Vse, kar vas še zanima v zvezi s tem potovanjem, lahko zveste **po telefonu, št. 041 29 57 66, Franc Prezelj**.

Čebelarstvo društvo PPG Komenda



Mnenja in predlogi čebelarjev

MARJAN DEBELAK

LJUBITELJSKO ČEBELARJENJE IN NJEGOVA GOSPODARNOST

Vse pogosteje slišimo in beremo, da se čebelarstvu pri nas slabo piše. Pobrala naj bi ga tržna konkurenca velikih in uspešnejših pridelovalcev medu iz tujine, če ga že ne bodo uničile bolezni, strupi in nezanimanje mladih za to dejavnost.

Pri nas po večini obstajata dve vrsti čebelarstev ali čebelarjenja: tržno in ljubiteljsko. Niti za prvo niti za drugo vrsto čebelarstev še nimamo izoblikovanih natančnih meril, po katerih bi brez pomisleka ločevali in razvrščali čebelarje. Najpogosteje uporabljena oznaka je, da je neki čebelar »velik«, torej da ima veliko število čebeljih družin in je zato najbrž »tržen«, za razliko od »malega«, ki jih ima majhno število, zato mu pritiče oznaka »ljubiteljski«. Tu in tam je za različne namene zapisano še število »panjev«, ki naj bi prve ločevalo od drugih.

Stvar pa je problematična že pri besedi panj. Kot vsi dobro vemo, imamo prazne in s čebeljami družinami nasejlene panje. V njih so lahko zelo šibke ali zelo močne pridobitne in pomožne čebelje družine, pa tudi čebelje družine z več maticami, ki samostojno zalegajo v enem panju, tako da družina dosega orjaško nabiralno moč. Obstajajo čebelarji, ki z majhnim številom »panjev« na istem pasišču pridelajo toliko medu, kot ga pridelajo čebelarji z veliko večjim številom panjev. Obstajajo tudi čebelarji, ki imajo čebele skoraj samo zaradi uživanja ob čebelarjenju, in drugi, za katere so čebele pomemben vir dodatnega ali celo glavnega zaslužka.

V razmislek ponujam natančnejšo opredelitev omenjenih skrajnih skupin čebelarjev. **Tako imenovani »ljubiteljski« čebelar naj bi bil tisti, ki se ukvarja z gojenjem čebel, ne pridelava pa toliko medu in drugih čebeljih pridelkov, da bi moral presežke na vsak način tržiti ali z njimi trgovati.** Pridelane čebelje pridelke porabi v svoji družini, podarja jih sorodstvu, prijateljem in dobrim znancem. Samo včasih za kakšen kozarec medu dobi tudi kakšno denarno nagrado. Za takšno porabo pridelkov ljubiteljski čebelar (podobno kot ljubiteljski vrtičkar) ne potrebuje nikakršnih prodajnih ceremonij, razen morebiti darilnih pentelj na lepo zavitem kozarcu medu, da »gre v promet«.

Tržni čebelar pa mora čebelje pridelke zaradi »proizvodnje«, ki je znatno večja od porabe za dom in prijatelje, prodajati na tržišču – s prodajo na drobno na domu ali s prodajo na debelo trgovcem – in se seveda bolj ali manj resno lotiti ponudbe in dokazovanja kakovosti pridelkov, se bojevati s svetovno konkurenco in iskati manj oduševske velike odjemalce.

Na prvi pogled ljubiteljski čebelar dela s čisto izgubo, saj ničesar ne prodaja. Kljub temu pa trdim, da ves svoj pridelok »unovči« po najvišji tržni ceni! Svojo družino oskrbi z najboljšim, torej vsekakor najdragocenejšim domačim medom, in to v tolikšni količini, kolikor ga je sposobna porabiti. Drago sorodstvo, prijatelje in znance, pa še vse tiste, ki smo jim za kar koli hvaležni, počasti z domačim medom bolj kot z dragimi darili iz trgovine. Kar nekaj je tudi menjave dobrin, ki jih je mogoče odlično izvesti v naravnih, torej z medom.

Ljubiteljski čebelar (spet primerjava z ljubiteljskim vrtičkarjem) čebelarji za svoje veselje ali hobi, za svojo dušo. Pravzaprav se niti dobro ne zaveda, kako splošno koristno in dragoceno je, da skrbi za čebele, ki tudi kilometre stran od čebelnjaka oprahujejo različno (tuje) cvetje, da obrodi plod. Res se trudi in v ta hobi vplaga veliko denarja in časa (podobno kot igralec golfa, tenisa in drugi). Vse, kar mu prinesejo čebele v obliki medu in drugih čebeljih pridelkov, je zanj pravzaprav dodaten dobiček. Poplačan je že z igro s čebelami, pridelki so za nagrado (tako kot so vrtičkarju poleg veselja z gojenjem rastlin za nagrado vrtnine).

S tem uvodnim razmišljanjem sem želel povedati, da celo povsem ljubiteljsko čebelarjenje ni samo hobi, temveč za posameznika tudi kar upoštevanja vredno gospodar-



Ljubiteljsko čebelarjenje se lahko začne pozno ali pa zelo zgodaj v našem življenju. Moja vnučka Urška se je že zgodaj seznanila s čebelami. To risbo je narisala v najzgodnejših letih in temelji na njenem znanju, da čebele »stanujejo« v čebelnjaku, to pa je posebna biša, v kateri je veliko panjev. Ob njem so klop in rože. Glavna pa je čebelica Maja in njen nerodni bratec, trot Vili.



stvo. Vendar je njegova gospodarnost s pozitivno bilanco na splošno slabo razvidna.

Tudi ekonomika mešanih ali povsem tržnih čebelarstev je po tem premisleku sestavljena najprej iz »ljubiteljskega« dela, ki je donosen, in iz tržnega, ki lahko posluje tudi z izgubo. Če ta tržni del vidimo le v primerjavi z velikimi čebelarstvi obrati na več kot odličnih svetovnih pasiščih, se z njihovo donosnostjo pri nas gotovo ne moremo primerjati. Izhodi iz te zagate so očitno v tem, da se na naših bornih in negotovih pasiščih z našim čebelarjenjem čim bolj približamo najboljšim svetovnim tehnologijam čebelarjenja, torej čim cenejši in čim večji pridelavi čim kakovostnejših čebeljih pridelkov in čim prodornejšim trženjem posebnosti naših medov in druge čebelarstve tržne ponudbe. Približno tako, kot že dolgo pripovedujejo nekateri naši čebelarji, ki ponujajo različne ekonomske rešitve, le s to pomembno razliko, da to »življenjsko« zadeva samo manjši del naših čebelarstev, ne pa večine.

Če vzamemo za izhodišče zelo skromno oceno o tem, kje se konča povsem ljubiteljsko čebelarjenje in začne tudi tržno, se lahko opremo na doslej edini statistični vir, ki je pri roki in govori o številu panjev, ki jih posedujejo čebelarji, ter o povprečno iztočenem medu na panj – po objavljenih strokovnih ocenah je bil povprečen donos na panj še ne tako daleč nazaj pri nas ocenjen na približno 7 kg, vendar se je v zadnjih letih povečal, menda na približno 15 kg in morda še nekaj več. Spomnimo se, kaj razumemo pod »panji«, in recimo, da tisti povprečni čebelarji, ki so prijavi od 1–20 panjev povprečno pridelajo samo toliko medu, da zadošča za njihove lastne potrebe in jim ga skoraj nič ne ostane za tržno prodajo. Takih čebelarjev pa je bilo še pred približno desetimi leti 75,5 %. Po nekoliko drugačni metodi štetja, opravljani lani, je ta skupina čebelarjev res nekoliko manjša (61,1 %), še vedno pa krepka večina vseh čebelarjev!

Na drugi strani statističnih podatkov so po večini tržna čebelarstva, ki jim pri nas nekako pripisujemo upravljanje z več kot 50 pridobitnimi čebeljimi družinami (»panji«). Takih je bilo leta 1991 evidentiranih samo 6,3 %, leta 2002 pa se je njihovo število povečalo na še vedno ze-

lo pičlih 10,2 %. Med njimi je zdaj pri nas približno 30 % mešanih ljubiteljsko-tržnih čebelarstev.

Po tej definiciji so ljubiteljska čebelarstva za posameznika in državo ne samo zelo koristna in nenadomestljiva, ampak tudi gospodarsko zanimiva. Za ta del so tako odveč skrbi, da bi tak čebelar propadel!

Morda pa smo lahko zaskrbljeni zaradi osipa ljudi, ki bi želeli čebelariti. Če pogledam samo najbližjo okolico, vidim, da od desetih ljubiteljskih čebelarjev, kolikor nas je na kilometer dolgem odseku čebelarilo še pred 10–20 leti, zdaj čebelariva le še dva, nobeden od naju pa nima zanesljivega naslednika. Ko vidim množice čebelarjev na naših čebelarstvih shodih, me ta skrb sicer nekoliko mine, čeprav so to po večini starejši. Sicer pa, kdaj to niso bili? Ker se življenjska doba vse bolj podaljšuje, ni nič hudega, če človek začne čebelariti šele v zrelejših letih.

Če bomo za čebelarjenje navduševali (mlado ali staro!) samo z enostranskimi podatki o ozki tržni ekonomiki čebelarjenja, se bojim, da nas bo v resnici precej manj, kot bi nas bilo sicer. **V ospredju poučevanja in spodbujanja k čebelarjenju bi po mojem moralo biti poleg seznanjanja z uspešnimi oblikami čebelarjenja tudi navduševanje za čebelarjenje s poudarkom na njegovi rekreativni, zdravilni, ekološki, kulturni in posebni (»družinski« ...) ekonomski vrednosti.**

Prepričan sem, da za popolnoma črn scenarij, po katerem bi namreč čebelarji v Sloveniji izginili, pri nas ni veliko možnosti. Če bi zmanjkalo ljudi za ljubiteljsko čebelarjenje, ki je položeno v našo narodovo dušo, bi moralo zmanjkati kar precej Slovencev!

Vzreja matic **AVGUST BUČAR**

Jance – GSM: 041 696 210

E-pošta: avgust.bucar@siol.net

Sprejemam naročila za označene matice čiste kranjske sivke iz odbranih matičarjev pod nadzorom KIS.

Prevzem osebno ali po pošti.

Vzrejam o matice čiste kranjske pasme!

JOŽEF HERBAJ

Nedelica 29 – 9224 TURNIŠČE

Naročila sprejemamo na telefonski številki:
02/572 14 70 in GSM 041 214 980.

Matice pošljemo tudi po pošti.



Dejavnost strokovnih komisij Zveze

MILAN MEGLIČ
Predsednik komisije KBZ

POROČILO O DELU KOMISIJE ZA KOLEKTIVNO BLAGOVNO ZNAMKO PRI ČZS V MINULIH OSMIH LETIH

Zakaj smo leta 1996 začeli pripravljati spremembe stare, nikjer registrirane blagovne znamke »Med slovenskih čebelarjev«? Poglavitni razlog je bil v tem, da je stari sistem kot pogoj za sodelovanje postavjal pridelavo najmanj 500 kg medu ene vrste, tako da so se v sistem lahko vključili samo čebelarji, ki so pridelali večje količine medu, za večino slovenskih čebelarjev pa je bil nedostopen. To gotovo ni bilo pravično, saj so staro blagovno znamko sofinancirali vsi čebelarji člani ČZS s članarino, koristi pa so imeli samo nekateri. Zaradi tega se je nova komisija KBZ, ki jo je upravni odbor imenoval leta 1996, lotila temeljite posodobitve stare blagovne znamke.

Nova komisija KBZ si je v začetku svojega osemletnega mandata, torej leta 1996, zastavila neposredne cilje, te pa je še istega leta sprejel tudi UO ČZS. Ti cilji so:

- zaščititi domačega pridelovalca – slovenskega čebelarja;
- porabnikom ponuditi na izbiri nakup slovenskega medu z zaščitno znamko in z zajamčeno kakovostjo ali nakup medu neznanega izvora, brez zaščitne znamke in neznan kakovosti;
- povsem enakopravno pripraviti na čebelarjenje v pogojih Evropske unije tako velikega kot malega čebelarja, se pravi teoretično ponuditi možnost dejavne vključitve v trženje;
- z uvajanjem zaščitne znamke v prakso bo treba kakovostno izboljšati tudi pridelavo, skladiščenje in prodajo;
- z izboljšanjem kakovosti povezani višji stroški bodo plačani z doseganjem višje prodajne cene medu.

Komisija se je nemudoma lotila dela. Že kmalu so se pojavile težave v sami ČZS, saj novi pristop komisije nekaterim ni bil všeč, zato so želeli ohraniti stari sistem. Razmere so se celo tako zaostrele, da se je komisija KBZ za nekaj časa umaknila v ilegalno, da je lahko nadaljevala delo. V tem obdobju se je sestajala na Kmetijskem inštitutu Slovenije pri dr. Poklukarju, ki je bil takrat tudi zunanji sodelavec komisije KBZ.

Komisiji je uspelo pripraviti vse potrebno za postavitve novega sistema. Po intenzivnem posredovanju predsednika ČZS g. Peterleta je Vlada R Slovenije ČZS odobrila tudi pravico do uporabe imena »slovenski« kot sestavnega dela imena blagovne znamke. Tako je ČZS na podlagi zakona o industrijski lastnini lahko blagovno znamko »Slovenski med kontrolirane kakovosti« zaščitila pri Uradu Republike Slovenije za intelektualno lastnino.

Na Biotehniški fakulteti oz. na njeni katedri za živila smo izšolali prve preglednike za med.

Po končanem šolanju in uspešno opravljenem izpitu je ČZS

podelila licence za opravljanje dela preglednika za med na terenu, tako da je sistem KBZ lahko začel delovati.

Zdaj ugotavljamo, da sistem KBZ »Slovenski med kontrolirane kakovosti« deluje že od leta 1996 in da so navedeni cilji v veliki meri že izpolnjeni, čeprav bomo sistem v skladu z drugimi spremembami še precej časa izpopolnjevali.

Po letu 1999 se je komisija KBZ ukvarjala predvsem s seznanjanjem čebelarjev in porabnikov s prednostmi KBZ »Slovenski med kontrolirane kakovosti«, in sicer na različnih sejmih, srečanjih čebelarjev, predavanjih na terenu, v javnih medijih, Apimondii 2003 itd.

O naših dejavnostih smo ves čas obveščali Ministrstvo za kmetijstvo, gozdarstvo in prehrano, ki nam je pravzaprav tudi dalo idejo o tem, kako zaščititi domačo proizvodnjo, saj nas je opozorilo, da bodo v Evropski uniji odpravljene vse stare zaščite, kot so carina, kontingenti itd. K sodelovanju v KBZ smo večkrat skušali pridobiti tudi polnilce medu (Medex, Čebelarstvo Božnar) in pripravili tudi vse podrobnosti takega sodelovanja, a žal brez uspeha.

S pripombami in predlogi smo sodelovali pri sprejemanju Pravilnika o ocenjevanju medu na ČZS. Večina naših predlogov je bila upoštevana, žal pa ne tudi nekateri odločilni predlogi, to pa se dandanes v praksi že kaže kot problem. Pravilnik o ocenjevanju namreč ne loči ocenjevanja medu od degustacije, poleg tega pa se neprimerno postavlja v vlogo porabnika, saj določa, kaj bi moralo biti porabniku všeč in kaj ne. Če bomo želeli Pravilnik o ocenjevanju medu uskladiti z načeli KBZ »kontrolirane pridelave«, tako da bi bil ta sodoben in primerljiv s podobnimi pravilniki v drugih državah Evropske unije, bo treba zadeve spremeniti, na to pa zdajšnja komisija za ocenjevanje medu pri ČZS ni pripravljena.

Že v projektu KBZ »Slovenski med kontrolirane kakovosti« smo predvideli sodelovanje z Ministrstvom za kmetijstvo, gozdarstvo in prehrano (MKGP) ter strokovnimi institucijami.

Kot nadgradnja kolektivni znamki smo tudi po nasvetu MKGP in s sredstvi iz razpisa MKGP prijavi geografsko poreklo (slovenski med kontrolirane kakovosti z geografskim poreklom), in to v skladu s smernicami novih možnih zaščit v Evropski uniji in v skladu z veljavno slovensko zakonodajo. Konec leta 2003 je bil projekt končno oddan Ministrstvu za kmetijstvo, gozdarstvo in prehrano, tako da zdaj čakamo na odločbo.

Opozarjali smo in še vedno opozarjamo na nujnost dogovora ČZS s čebelarji iz Kočevja glede geografske zaščite, saj to vprašanje še vedno ni dorečeno.



Pogrešali smo dejavnejše sodelovanje članov UO ČZS, članov komisij ČZS, predsednikov čebelarških društev, zlasti pa institucij, ki v Sloveniji prejemajo sredstva za čebelarstvo.

Ob koncu mandata nam je uspelo skleniti nadzor nad celotnim sistemom KBZ:

- kontrola dokumentacije na ČZS in ukrepi (kontrola sistema),
- analiza vzorcev, ki so jih oddali pregledniki (kontrola sistema),
- analiza vzorcev medu s KBZ na policah trgovin (nadzor KBZ na trgu).

Na podlagi rezultatov smo se odzvali na nekatere pomankljivosti in nakazali njihovo reševanje. Marca 2004 smo na Biotehniški fakulteti naročili analizo HMF za tiste vzorce medu, ki so jih prinesli pregledniki, in za vzorce medu s

KBZ s trgovskih polic. Analiza je pokazala, da imajo čebelarji veliko težav z utekočinjanjem medu.

Na sestanku (7. 10. 2003) je komisija KBZ temeljito pregledala svoje dejavnosti v preteklosti in obravnavala vse znane probleme, sprejela pa je tudi usmeritve za naprej. Zato naj bo zapisnik tega sestanka, skupaj z zapisnikom seje komisije KBZ z dne 12. 3. 2004 ter s poročilom o delu v minulih osmih letih izhodišče za delo nove komisije tako za sistem KBZ kot tudi za geografsko zaščito.

S tem komisija KBZ v sestavi Milan Meglič, Franc Gražar, Mirko Pavlin, Vladimir Jenček, Renato Starc, Ivan Videčnik, Slavko Kleindienst, Avgust Sinic, Bogdan Plesničar, Avgust Grilj, Martin Čuš končuje svoj dvojni štiriletni mandat.

Obravnavano in sprejeto na sestanku komisije KBZ, 12. 4. 2004.

TRETJE SREČANJE PREGLEDNIKOV ZA MED

V Janševi dvorani Čebelarškega doma na Brdu pri Lukovci so se 12. marca 2004 na strokovnem seminarju zbrali pregledniki za med.

V uvodu je dr. Terezija Golob z Biotehniške fakultete, ki je tudi pogodbeni laboratorij ČZS, govorila o analizah kontrolnih vzorcev. Poudarila je pomen dopolnilnega izobraževanja preglednikov, kot je to zapisano tudi v pravih kolektivne blagovne znamke »Slovenski med kontrolirane kakovosti«.

Za pravilne meritve na terenu je treba zlasti ob menjavi baterij instrumente znova umeriti, sicer se pri rezultatih lahko pojavijo odstopanja. Analiza vzorcev, ki so jih prinesli pregledniki, je pokazala, da se občasno pojavljajo razlike v vsebnosti vode in elektrolitski prevodnosti, to pa je mogoče odpraviti le z natančnim delom preglednikov, seveda ob pravilnem vzdrževanju merilnih naprav. Letos je kontrolni laboratorij prvič analiziral med tudi na vsebnost HMF. Rezultati teh meritev so pokazali, da je pri topljenju kristaliziranega medu pomembno predvsem znanje čebelarjev.

Potem je predsednik komisije KBZ Milan Meglič govoril o novostih v zakonodaji, o ugotavljanju napak v medu in drugih žgočih vprašanjih, povezanih z medom in njegovo zaščito.

Novi državni pravilnik o medu, ki bo v kratkem objavljen v Uradnem listu, bo uvedel tudi nekatere spremembe v kolektivni blagovni znamki. Predvsem bo odpadla omejitvena elektrolitska prevodnost medu. Te kategorije v omejitvenem smislu Evropska unija ne pozna, posledica tega pa bo, da bo v KBZ v prihodnje lahko uvrščen tudi med z višjo elektrolitsko prevodnostjo, to je predvsem med škržata. Težave s previsoko elektrolitsko prevodnostjo so se občasno pojavljale tudi pri medu pravega kostanja.

V zvezi z drugimi predpisi, ki se navezujejo na med, je

predsednik komisije za KBZ opozoril predvsem na predpise o označevanju. Državni predpisi so jasni, treba jih je le upoštevati. Označevanje vrste medu po botaničnem izvoru je zelo odgovorno delo. Ob morebitni nepravilni označbi medu čebelarja lahko doletijo sankcije, ker je zavaljal porabnika. Kako zahtevno je pravilno označevanje medu, nam kažejo tudi rezultati analiz, ki jih je izvedla Biotehniška fakulteta v okviru projekta »Karakterizacija tipičnih slovenskih medov« (Ljubljana, avgust 2003). Analizirali so skupaj 176 vzorcev, od tega 99 vzorcev, razstavljenih na sejmu v Gornji Radgoni, 17 vzorcev za ocenjevanja v Semiču in 60 vzorcev, pridobljenih neposredno pri čebelarjih. V poročilu lahko preberemo: »S pelodno analizo, ki je po Pravilniku o medu (1999) predpisana metoda za določanje sortnosti medu, smo ugotovili, da več kot tretjina vzorcev (35,90 %) ni bila ustrezno deklarirana. Vzroka neustrezne deklaracije sta bila predvsem premajhna vsebnost cvetnega prahu določene vrste rastlin, ki jim je po deklaraciji vzorec pripadal, ali prevelika vsebnost tujega cvetnega prahu ...« Pri terenski analizi medu preglednik na podlagi elektrolitske prevodnosti ugotovi, ali je izvor medu nektar ali mana, ugotavljanje vrste medu po botaničnem izvoru pa ni stvar preglednika. Tovrstno označevanje medu je namreč komercialna kategorija, za katero

Upravni odbor ČZS je na seji 26. 3. 2004 sprejel sklep o URADNIH URAH strokovno administrativne službe ČZS

PONEDELJEK od 8.–12. ure
SREDA od 8.–12. ure in od 13.–17. ure
PETEK od 8.–12. ure



se odloča čebelar, ki ima za to interes.

Analize kontrolnih vzorcev iz sistema KBZ so pokazale, kako pomembno je upoštevati smernice dobre čebelarje prakse. Pri nepravilnem segrevanju (predvsem kristalizirane) medu se med tako poškoduje, da ne ustreza več merilom KBZ. V hujših primerih se lahko pojavijo tudi kršitve državnih predpisov o medu, posledica tega pa je lahko celo prepoved prodaje takega medu. Pregledniki za med v stikih s čebelarji opozarjajo na to nevarnost in jim svetujejo, kako naj jo preprečijo. Skratka, v sistemu KBZ so vsa pravila igre jasno napisana, treba jih je le dosledno izvajati!

V medijih se zadnje čase večkrat pojavljajo članki o različnih ostankih v živilih, tudi o ostankih kemičnih sredstev in antibiotikov v medu. Čebelarji naj za zatiranje bolezni in škodljivcev uporabljajo samo registrirana sredstva. Po rabniku je treba zagotoviti varno hrano! Varna hrana je samo tista hrana oziroma tisti med, pri katerega proizvodnji niso bila uporabljena nedovoljena sredstva. V tem smislu pregledniki tudi dobronamerno svetujejo čebelarjem. Preglednik pa nima nikakršnih pooblastil za kakršno koli ukrepanje na področju zdravstvenega varstva čebel. Čebelar sam se mora odločiti, kako in katera sredstva bo uporabljal, saj bo za morebitne kršitve in napake tudi sam odgovoren.

Glede blagovne znamke je predsednik komisije KBZ poudaril, da za zdaj njene prednosti uporablja še premajhno število čebelarjev. Razlogov za to je več in to bo tudi predmet posebne analize. Zelo pa je pomembna postavitev sistema, ki bo potrjeval pravila, ki smo jih sami zapisali, tako da kontrolne analize ne bodo odkrивale nikakršnih napak. Vse to naj bi v končni fazi potrjeval tudi državni nadzor, ki se že uspešno pojavlja na trgu. Legalizacija prodaje medu na domu od nas zahteva še veliko prizadevanj, predvsem na področju izobraževanja vseh čebelarjev v Sloveniji o tem, kako čim bolj upoštevati nove higienske

usmeritve pri pridobivanju medu, to je pri pridobivanju in trženju živila živalskega izvora.

Pregledniki za med so podali kar nekaj kritičnih pri-pomb in opozorili na pomanjkljivosti (cena prelepkih, promocija blagovne znamke, aparature, resnost na vseh ravneh itd.), ki jih bo treba v prihodnji strategiji nadaljnega razvoja sistema kontrolirane pridelave medu v Sloveniji odpraviti. Po mnenju komisije KBZ bo za to potrebna tudi večja zavzetost ČZS, pričakuje pa tudi dejavno sodelovanje državnih institucij, dejavnih v čebelarstvu, saj bomo le skupaj in enotni hitreje dosegli cilje.

Preglednikom je bila posredovana informacija o nadaljnem poteku projekta »geografsko poreklo«, v katerega prenašamo vse poglavne elemente KBZ.

Glede govorice o podobnem projektu, ki ga menda pripravljajo polnilci za med in je baje že na Ministrstvu za kmetijstvo, gozdarstvo in prehrano, se pregledniki za med strinjajo, da je treba o tem najprej dobiti verodostojne informacije, potem pa zavzeti stališče do tega problema. Za to je pristojno vodstvo ČZS in to naj tudi ustrezno ukrepa.

Glede trženja je predsednik podal nekaj izhodišč, ki jih pregledniki za med prenašajo med čebelarje. Pomembno je poznavanje možnosti, ki jih KBZ »Slovenski med kontrolirane kakovosti« ponuja čebelarjem. To so predvsem spoznavanje kakovostnih razlik, pomembnost higiene v panju, nadzor v pridelavi itd. Čebelarji se morajo usposobiti za uspešnejše trženje blagovne znamke, pri tem pa jim lahko pomagajo prav pregledniki za med.

Za konec so si pregledniki skupaj s člani komisije KBZ ogledali dve videokaseti, in sicer: »Pridelava visoko kakovostnega medu« /DIB/ in »Mali panjski hrošč« /UNI, Graz, Ages/.

Milan Meglič,

predsednik komisije za KBZ pri ČZS

Popravek

– V prispevku OCENA ZATIRANJA VAROJ PO DOKTRINI V LETU 2003, objavljenem v Slovenskem čebelarju, št. 4/04, je med lektoriranjem nastala vsebinska napaka na str. 109, v sestavku »Uničevanje varoj«.

Zadnji stavek prvega odstavka se pravilno glasi: »Pri septembrskem uničevanju varoj z mravljinčno kislino moramo to po možnosti izvesti v času topllega in sončnega vremena.«

Avtor: J. Šnajder

ANA KUNSTELJ, s.p. ŠIVILJSTVO KUNSTELJ

ZAVRTI 41 – 1234 MENGES

Telefon: 01/ 72 37 027, GSM: 031 352 797,

e-pošta: jm.kunstelj@email.si

Izdelujemo: KLOBUKE, KAPE (mreža je odporna na vročino), ROKAVICE, JOPIČE, KOMBINEZONE IN DRUGO ČEBELARSKO OPREMO.

inž. JOŽE KUNSTELJ, s.p.

ZAVRTI 41 – 1234 MENGES

Telefon: 01/ 723 70 27, GSM: 031 893 276,

e-pošta: jm.kunstelj@email.si

NOVO! NOVO! NOVO! NOVO!

Izdelujemo 3-, 4- in 5-satna točila za med.
Ugodno!





ČEBELARSTVO RIHAR - KOCJAN

Robert Kocjan s. p.

Gabrje 42, 1356 Dobrova

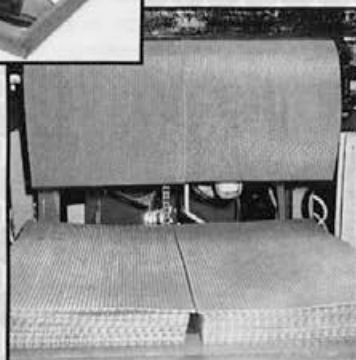
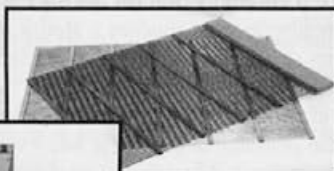
Tel.: ++386(0)1/ 364 11 06,

faks: ++386(0) 1/ 364 13 07

GSM: 031/351 964 – e-pošta: robineli@s5.net

Izdelujemo:

- žične matične rešetke
- testne mreže
- plastična obešala
- plastične odtočne pipe
- plastična razstojšča
- čebelarke lopatke
- lovilce rojev (lesice)
- sladkorne pogače
- rogljičene satnike iz lipe
- žico za žičenje



Izdelujemo kakovostne hladnovaljane satnice vseh dimenzij. Vosek steriliziran. Vosek in voščine menjamo za satnice takoj.



NOVO - NOVO - NOVO - NOVO

Odprli smo trgovino z vso preostalo čebelarstvo opremo.

Delovni čas:

ponedeljek – petek od 8.–12. in od 15.–18. ure
sobota od 8.–12. ure

Od 17. 7. do 8. 8. bo zaradi dopusta zaprto.
Junija, julija in avgusta bo trgovina ob sobotah zaprta (po dogovoru).

Čebelarjem z veljavno člansko izkaznico priznamo popust!

ZMERNOST CEN - TRADICIJA - KVALITETA - IZKUŠNJE PRIDOBLENE V LASTNEM ČEBELARSTVU





Za mlade čebelarje

TRAJČE NIKOLOSKI

PREDSTAVITEV KROŽKA NA XXVII. DRŽAVNEM ČEBELARSKEM SEMINARJU CELJE 2004

Čebelarški krožek Vrtnarske šole Celje se je letos drugič predstavil tudi na čebelarskem sejmu v Celju. Prvo leto smo se predstavili v pritličju, letos pa smo dobili prostor v predverju pred vhodom v Modro dvorano. Predstavili smo se z nekoliko umetniško izdelanim drevesom, ki ga obletavajo čebele. Na steni so bila napisana imena dijakov, ki so člani našega čebelarskega krožka. Odmevi so bili zelo pohvalni, to pa nam je bilo v veliko veselje ter spodbuda za čim boljše priprave na državno tekmovanje, ki bo 8. maja 2004 v Novi Gorici. Ob tej priložnosti naj tudi omenim, da zelo dobro sodelujemo s čebelarskim društvom Henrik Peternel iz Celja.

Člani čebelarskega krožka smo se z veseljem udeležili odprtja razstave in si z velikim zanimanjem ogledali pred-

mete, razstavljene na stojnicah. Udeležili smo se tudi odprtja posvetovanja in z veliko pozornostjo prisluhnili známim slovenskim čebelarskim strokovnjakom.



Izkušnje naših čebelarjev

IVAN OGRINC

ZATIRANJE VAROE S KISLINAMI

Tokrat naj vam predstavim svoje izkušnje pri zatiranju varoe s kislinami, saj sem tudi eden izmed tistih čebelarjev, ki smo leta 2002 delali s poskusnimi hlapilniki dr. Šnajderja in inž. Bitenca.

Leta 2002 sem uporabil 13 hlapilnikov (poskusnih) za mravljinčno kislino. Prvič sem jih namestil 2. avgusta, vanje pa sem natočil 150 ml 85-odstotne mravljinčne kisline. V 20 dneh je odpadlo povprečno po 296 varoj na družino. 23. avgusta sem vanje drugič natočil 100 ml mravljinčne kisline. V 20 dneh je odpadlo povprečno po 96 varoj na družino. 2. septembra sem vanje še tretjič natočil 100 ml mravljinčne kisline, vendar samo pri tistih družinah, pri katerih je bilo ob drugem zatiranju nekaj več varoj kot v drugih. Povprečno je odpadlo po 116 varoj na družino. Iz teh hlapilnikov je na dan izhlapelo 15 ml kisline. Skupno povprečje po treh zatiranjih z mravljinčno kislino je bilo 508 varoj na družino.

Medtem je inovator, ki je sicer moj kolega, izdelal samodejni električni uparjalnik, ki pri določeni temperaturi upari oksalno kislino in jo pod pritiskom požene skozi žrelo v panj. 10. novembra 2002 sem v uparjalnik dal po 2 g oksalne kisline na družino v 9- in 10-satarjih. Do 7. januarja

2003 je odpadlo povprečno po 56 varoj na družino. Po zatiranju z mravljinčno in oksalno kislino je skupaj odpadlo 564 varoj.

Dejstva, ki ga navajajo nekateri čebelarji pri uporabi mravljinčne kisline, da namreč matice prenehajo zalegati, še nisem preveril, a ga nameravam letos. Tudi če je to tako, me ne skrbi. To bi bil dvorezni meč za varoo. Kislina uniči odrasle varoe, kratkotrajna prekinitve zaleganja pa prekini tudi ciklus razvoja varoe. Moram pa poudariti, da je zimsko zatiranje varoe, ko v družinah ni zalege, neprecenljivo. To sem spoznal že kmalu po prvih napadih varoe.

Naj ob tej priložnosti predstavim tudi letino 2003 na našem koncu, saj je bila ta po mojem precej dobra. Sam sem kar štirikrat točil in še v panjih je ostalo povprečno po 10 kg medu za zimo. Zato, spoštovane čebelarke in cenjeni čebelarji, sprejmite Doktrino sonaravnega zatiranja varoe! To je prava pot do neoporečnih čebeljih pridelkov, saj jo sam uporabljam že nekaj let. Ne smete pa pričakovati, da bo varoa odpadla že prvi dan. Pri uporabi kislin se odpad začne druga ali tretji dan in se stopnjuje do 10. ali 14. dne, potem pa se nadaljnjih 10 dni zmanjšuje. Vsem, ki si prizade-



vajo, da bi še izboljšali pridelavo neoporečnih čebeljih pridelkov, želim veliko uspeha.

Leta 2003 varoj nisem zatiral do 17. avgusta. Tedaj sem dal v nove halpilnike BS-05 samo 80 ml mravljinčne kisline, predvsem zato, da bi se ta razdila do 29. avgusta, ko smo pričakovali obisk udeležencev »Apimondie«. V 20 dneh je odpadlo povprečno po 400 varoj na družino. 10. septembra sem v hlapike nalil 120 ml mravljinčne kisline in v 20 dneh je odpadlo povprečno po 540 varoj na družino. Iz novih hlapičnikov je izhlapelo po 12 ml kisline na dan. 4. novembra sem v uparjalnik dal 3 g oksalne kisline na družino in odpadlo je po 361 varoj na družino. 5. decembra sem varoe še enkrat zatiral z oksalno kislino, le da sem tokrat v uparjalnik vstavil 1 g kisline na družino. Povprečno je odpadlo po šest varoj. Skupaj z mravljinčno in oksalno kislino je odpadlo povprečno po 1308 varoj na družino.

Kot ugotavljam, je bilo število varoj leta 2003 več kot dvakrat večje od tistega leta 2002, za to pa sta po mojem dva

poglavita vzroka. Prvič, da sem jih zaradi medenja hoje začel zatirati prepozno, saj bi kljub medenju postopek moral začeti že v drugi polovici julija. Drugi vzrok pa je v tem, da je količina 12 ml kisline na dan premajhna. Tako kot pri poskusih naj bi bila najprimernejša količina kisline 15 ml, prva doza pa 150 ml. Zaradi tolikokrat ponovljenih zatiranj sicer ni bilo nobenih problemov s čebelami ali zalego. Od čebelarjev sem namreč slišal različna mnenja: da čebele bežijo iz panjev, da iz panjev mečejo zalego, da matice prenehajo zalegati ...

Če res opazijo kaj takega, je v tem tudi nekaj koristnega:

1. Če je v družini veliko varoj, je v razvoju bolj ali manj prizadetih tudi veliko število mladih čebel. Te bi v vsakem primeru zleze iz panja in umirale okrog čebelnjaka, saj ne bi mogle leteti.

2. Koristno je tudi, da čebele prinesejo kakšno od požkodovanih bub iz panja, kar se sicer dogaja tudi čez leto.



Zgodovina slovenskega čebelarstva

JANEZ GREGORI,
prof. biol.

ZAČETKI PRODİRANJA KRANJSKE ČEBELE V SVET

Dandanes je kranjska čebela, poleg italijanske, najbolj razširjena rasa medonosne čebele na svetu, tako da jo gojijo na vseh celinah, na katerih so možnosti za čebelarjenje. Razlog za to so njene že večkrat poudarjene lastnosti, kot so mirnost, nabiralna vnema, odpornost proti boleznim, na območjih z ostrejšimi zimami pa sta pomembna njeno prezimovanje v majhnih družinah in majhna poraba hrane, pa tudi živahen spomladanski razvoj.

Ime ji je dala Kranjska, domovina, po kateri jo je spoznal svet. Nastala je naravno, brez posredovanja človeka, kot prilagoditev na življenjske razmere. Njena prvotna naravna razširjenost je seveda presegala meje nekdanje Kranjske. Če potegnemo okvirne meje, je bila razširjena na ozemlju zdajšnje Slovenije in Koroške, ob Visokih in Nizkih Turah do Dunaja. Od tam naprej je obstajala do Tater in ob Karpatih podkvasto obkrožala Panonsko nižino ter se ob severni meji Makedonije naselila do morja. Njeno širjenje na območja, na katerih so se naravno oblikovale druge rase čebel, so preprečevale naravne ovire, kot so morje in gorske verige. Tako je na zahodu nastala italijanska, na severu pa temna čebela – če ostanemo pri zahodni in severni meji razširitvi kranjske.

Naša čebela si je ob pomoči čebelarjev počasi utirala pot v svet, v večjem obsegu šele od druge polovice 19. stoletja naprej. Pomembno pri tem je, da je bilo njeno širjenje po-

sledica razvitega čebelarstva, ki je bilo pri nas naprednejše kot drugod po Evropi. Bežno si oglejmo, kako jo je spoznal svet, in kaj vse se je dogajalo okoli nje. Nekaj tega je bilo sicer v Slovenskem čebelarju že objavljenega (2002, str. 292–293).

Pri nas se je čebelarstvo živahno razvijalo v drugi polovici 18. stoletja, ko sta delovala Anton Janša in Peter Pavel Glavar. O njunem čebelarskem snovanju, tako doma kot v tujini, je že veliko napisanega, zato tega tu ne bomo ponavljali. Povzamemo lahko, da sta nam zapustila dragocena pričevanja o poznavanju čebel in tedanjih načinah čebelarjenja pri nas, zato ni težko sklepati, da so ta na nekaterih področjih prekašala poznavanje v drugih delih Evrope. Tudi ta ugotovitev utemeljuje prepričanje, da bi včasih lahko zavzeli nekoliko bolj pokončno držo pri zdajšnjem hlastanju po čebelarskem znanju iz tujine!

Po Janši in Glavarju je pri nas daljše obdobje vladalo zatijše. Prav gotovo pa so njuna dela dela vplivala na hitrejši razvoj čebelarstva tudi drugod po Evropi. Nastajala so čebelarska združenja, izhajati so začeli strokovni čebelarski časopisi, ki so poskrbeli za bliskovito širjenje znanja o čebeli in čebelarjenju. Znanost je vse več pozornosti namenjala čebeli kot živalski vrsti, njenemu videzu in njenim lastnostim.

(Nadaljevanje pribodnjič)



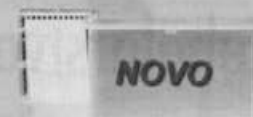
IZDELAVA ČEBELARSKE OPREME IN TRGOVINA

Logar

NOVO NOVO NOVO

KARTICA UGODNOSTI

Za naše zveste kupce smo pripravili
KARTICO UGODNOSTI,
ki vam nudi možnost nakupa izdelkov na sliki
po zelo ugodnih cenah z zbiranjem točk.



**Hlapilnik Nassenheider za
kontinuirano izhlapevanje
mravljinčne kisline
za zatiranje varoe.**

Delovni čas trgovine:
od ponedeljka do petka
od 8.00 do 12.00
in od 15.00 do 18.00
ob sobotah
od 9.00 do 12.00



PLASTIČNA PIPA

**POSODE ZA MED
35 IN 50 KG -
RAZLIČNIH IZVEDB.**



NERJAVEČA PIPA

NAROČENO
BLAGO
VAM LAHKO
ODPOŠLJEMO
S PAKETNO
POŠTO.



HERMETIČNA
Z NERJAVEČO PIPHO



SKLADIŠČNA Z OBROČEM

Pri gotovinskem
nakupu
čebelarске
opreme
v vrednosti
nad 10.000 SIT
priznamo
čebelarjem
z veljavno
čebelarско
izkaznico
4% popusta.

LOGAR TRADE, d.o.o.

Zupanova 1, 4208 Šenčur, tel.: 04 25 19 410, faks.: 04 25 19 415

e-pošta: info@logar-trade.si





spomin



LOJZE SEMOLIČ (1905–2004)

Pokojnik Lojze Semolič je bil ustanovni član ČD Sežana, med vsemi člani našega društva pa je čebelaril najdlje. Čebelariti je začel že kot 17-leten fant, ko mu je oče podaril dve čebelji družini. Od takrat je minilo že 82 let.

Njegov čebelnjak za 78 panjev stoji v vsi Klanec. Pravzaprav gre za dva čebelnjaka, starejšega in mlajšega, ki se držita skupaj. To je največji stalni čebelnjak na komenskem Krasu. Čeprav v njem ni več čebel, čebelnjak s harmonijo barv na proceljih panjev še vedno zgovorno priča o veličini svojega nekdanjega gospodarja.

Pokojnik bi bil 24. februarja 2004 dopolnil 99 let in bi vstopil v 100. leto svojega ustvarjalnega življenja, v katerem je oskrboval do 80 čebeljnih družin, a je umrl le dva tedna prej. Ni čebelaril samo na stalnem mestu. Svoje čebele je najprej s konji, potem pa tudi z drugimi prevoznimi sredstvi prevažal na akacijevu pašo v Cvetroč, zaselek Branika v Braniški dolini in na gozdno pašo na Goro, po navadi v Podkraj. S kolesom je vsak teden redno obiskoval čebele. Poleg kranjice je skušal gojiti tudi druge vrste čebel, predvsem italijanko. Te poskuse pa je opustil, čeprav je dosegal večjo pridelavo medu, predvsem zato, ker so bili ti križanci preveč divji, tako da so se teh čebel vsi zelo bali. Čebelarjenje je prekinil med drugo svetovno vojno, ko ga je italijanska oblast nasilno izselila iz domačega kraja. K sreči so za njegove čebele medtem skrbeli sorodniki. Po vojni je bil med ustanovitelji ČD Sežana. Vrsto let je sodeloval s podjetjem Medex, ki je odkupovalo med, in z drugimi čebelarji iz Ljubljane. V cvetočo Brestoviško dolino je po njegovem posredovanju vsako leto več čebelarjev pripeljalo svoje čebele na pašo. Ko se je pojavila nova zajedavska bolezen varoza, je skoraj izgubil svoje čebele, potem se je hitro prilagodil novim razmeram in začel zajedavca uspešno zatirati. Čebelar Lojze Semolič je končal kmetijsko šolo. Njegov učitelj, sadjar in publicist Josip Štrekelj iz Komna ga je navdušil za sadjarstvo. Jožetu so se zlasti priljubile češnje. Sadil in cepil je vse vrste češenj. Zanje je navdušil tudi sovaščane, tako da je vas Klanec postala znana kot vas češenj. Kot čebelar je prepričan kmete po vsej dolini, da so sejali ajdo. Po njegovi zaslugi je bilo dvakrat na leto vse belo: spomladi ob cvetenju češenj in pozno poleti ob cvetenju ajde. Ob italijanski zasedbi naših krajev je bila njegova knjižnica polna slovenskih knjig, imel je tudi strokovne čebelarske knjige in revije. Leta 1943 so fašisti zažgali vse njegove knjige. Enega izmed vrhuncev svojega čebelarjenja je doživel leta 1956, ko se je udeležil svetovnega čebelarskega kongresa Apimondie na Dunaju. Iz avstrijske prestolnice se je vrnil poln vtisov in je o tem doživljaju je še dolgo rad pripovedoval.

Posebej hvaležen sem mu za to, kar je naredil kot čebelar in sadjar. Moja skromna želja je, da bi Semoličev čebelnjak znova zabučal, da bi vas Klanec ostala vas češenj in da bi cvetoča ajda še pobelila dolino.

Iz govora na pogrebu v Gorjanskem. Jožef Štagelj, ČD Sežana



KAREL HEDL

V obdobju, ko so se nakrmiljene čebele že pripravile na prezimovanje, se je v sredini decembra lani v miru poslovil tudi zaslužni član Čebelarskega društva Velka - Sladki Vrh Karel Hedl iz Zg. Velke.

Karel se je rodil pred 86 leti, čebelaril pa je kar 66 let. Bil je med ustanovitelji našega čebelarskega društva, ustanovljenega leta 1954, smrt pa ga je prehitela le nekaj dni pred praznovanjem 50-letnice društva. Že ob ustanovitvi je prevzel posle tajnika in blagajnika društva. Obe funkciji je opravljal polnih deset let. Leta 1987, ko so člani društva zaradi varoe ostali skoraj brez čebel, ČD pa je grozil razpad, je Karel prevzel položaj predsednika društva in pod njegovim vodstvom je čebelarstvo znova zaživelo. Ob 40-letnici ČD leta 1994 je Karel postal častni član. Leta 1997 je bil imenovan za predsednika častnega razsodišča ČD in to dolžnost je opravljal do smrti. Zavzemal se je za obstoj in aktivno delo društva, za izobraževanje čebelarjev in čebelarskega podmladka ter za pospeševanje čebelarstva na sploh. Pokojnik Karel je bil tudi velik ljubitelj narave in privrženec varstva okolja.

Za požrtvovalno delo na področju čebelarstva je prejel več priznanj, med njimi tudi odličja Antona Janše III., II. in I. stopnje.

Bil je čebelar s srcem in dušo. Čebelaril je s 45–55 AŽ-panji. Postavil si je lep čebelnjak in s čebelami preživljal najlepše trenutke življenja. Bil je tih, delaven, skromen, vedno pripravljen vsakomur pomagati. Takega homo čebelarji ohranili v spomin.

Od njega smo se poslovili s čebelarskim praporom na pokopališču na Zg. Velki. Ker je njegov grob v isti vasi kot njegov čebelnjak, bodo cvetje na njem gotovo obiskovale tudi njegove čebele.

Čebelarsko društvo Velka - Sladki vrh



FRANC BOŽIČ (1927–2003)

Minilo je leto dni, odkar smo z velikim spoštovanjem in prapori na zadnjo pot pospremili dolgoletnega člana ČD Kostonjevec na Krki Franca Božiča.

Bil je čebelar predvojnega generacije, ki se ni pehala za zaslužkom in bogastvom. Čebelaril je iz ljubezni do narave, ljubezni do čebel in vsega živega. Že kot 14-leten fant si je sam izdelal AŽ-panji, svojim ljubljencem pa je ostal zvest vse do svoje smrti.

Umril je poln načrtov in skrbi, ali bodo njegove ljubljence preživele dolgo in mrzlo zimo. Žal pa kratka, a huda bolezen ni prizanesla njemu.

Več kot 40 let je bil zelo dejaven član našega društva, vedno član upravnega odbora, predsednik nadzornega odbora, nazadnje pa podpredsednik društva.

Vsi njegovi tovariši ga bomo ohranili v lepem spominu, med čebelarji pa bo zlasti ostal živ spomin na dobrega, poštenega človeka in čebelarja.

ČD Kostonjevec na Krki

V prejšnji številki Čebelarja je v osmrtnici za pokojnim dr. Jožetom Starcem uvodne verze napisal Andrej Sever in ne Stane Sever, kot je bilo zapisano. Prizadetemu se opravičujemo.

Uredništvo



**CIRIL TOMAŽIČ**

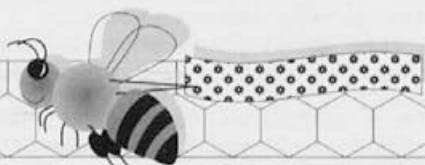
Poslovali smo se od 73-letnega Cirila Tomažiča, člana našega čebelarstva društva. Nedavno je vnujinja na magnetofon posnela Cirilovo življenjsko pripoved. V njej izvemo marsikaj zanimivega od njegovih otroških let, ki jih je kot pastir preživel na kmetiji na Krasu, hudi let med drugo svetovno vojno do povojnih let, ki jih je označevalo pomanjkanje. Zaposlen je bil v gradbeništvu, zaradi dela na terenu, ki ga je opravljal od Jesenic do Reke, je bil zelo veliko od doma. Kljub vsemu si je v Šempetru ustvaril prijeten dom. Bil je velik ljubitelj narave. Vseskozi ga je spremljala velika želja, da bi postal čebelar. Uresničil jo je šele pred desetimi

leti, ko je ob pomoči prijatelja Tineta Lapajneteta naselil prve čebelje družine. Postopno je čebelarstvo razširil na 22 čebeljih družin. Čebelarjenje je postalo njegov najpomembnejši hobi, veliko veselje in največja skrb. Včlanil se je v čebelarstvo društvo in v njem tudi dejavno deloval. Od leta 1997 do 2003 je bil poverjenik za območje Šempeter. Udeleževal se je vseh družin, rad je izmenjeval izkušnje in se tako učil, saj je nenehno poudarjal, da je čebelarstvo še nepopisana knjiga. Rad je bral, bil je zelo družaben in tudi zelo delaven. Usodni trenutek, ki je pretrgal njegovo življenje, ga je doletel pri pripravi satnikov za to sezono.

V spominu nam bo ostal kot dober tovariš. Njegovo čebelarjenje bo zdaj nadaljeval sin Marjan. Želimo mu veliko veselja in uspeha pri delu s čebelami.

ČD Šempeter pri Gorici

Mali oglasi



PRODAM nekaj kg semena medovite rastline BOREČ, inf. ☎ 01 724 42 44 in GSM 040 209 004.

NOVO – Internetna skupina za čebelarjenje v NAKLADNIH PANJH-NP naslov: <http://groups.yahoo.com/group/nativehive-CARNIOLA/>

PRODAM TAM 125 za prevoz 72 AŽ 9 S, brez panjev, inf. ☎ 01 780 42 22 ali 051 333 716.

PRODAM zaradi bolezni prevoznik čebelnjak - avtobus s sedemdesetimi naseljenimi AŽ 0 S, čebele so zdrave, pregledane in močne, inf. ☎ 05 30 28 085 zvečer.

PRODAM pet čebeljih družin na 10 LR-satih, inf. ☎ 07 814 31 90.

ČEBELARSKA LITERATURA – Sem čebelar začetnik in prosim vse, ki imajo na razpolago odvečno čebelarstvo literaturo, ki mi jo lahko odstopijo, ali stara čebelarska orodja, da me pokličejo na ☎ 03 5864 979.

PRODAM osem čebeljih družin 10 S AŽ (po 22.000 SIT) in osem družin 5 S AŽ (po 16.000 SIT), samo skupaj z rabljenimi panji in tri prazne rabljene 10 S AŽ-panje, inf. ☎ 01 754 15 40.

PRODAM nekaj čebeljih družin na AŽ 9 in 10 S, kupim pa rabljene 5 ali 7 AŽ S, inf. ☎ 041 966 914.

KUPIM tri pridobitne čebelje družine s panji ali brez njih, ter paviljonček za tri AŽ-panje. Pokličite na ☎ GSM 041 652 729 na PTUJU.

KUPIM ali najamem zemljišče za postavitev čebelnjaka na območju dobre gozdne paše, kjer koli v Sloveniji, inf. ☎ GSM 041 648 649, Miro Anderlič.

PRODAM čebelje družine na 5 in 7 AŽ S, inf. ☎ 041 575 961.

PRODAM prikolico za prevoz čebel, lahko jo uporabljate za čebelnjak, je iz pločevine in popolnoma zaprta za 18 AŽ-panjev, inf. ☎ 051 323 550.

PRODAM deset praznih LR-panjev, možnost naselitve s čebelami junija, inf. ☎ 07 49 20 288 zvečer.

PRODAM čebelje družine na 6 in 9 satih AŽ, informacije Janez Luznar, Begunje 170, Begunje na Gorenjskem na ☎ 04 53 33 914 in 041 948 077, e-pošta janez.luznar@s5.net

PRODAM čebelnjak s šestimi praznimi 10 S AŽ-panji, trisatno točilo na ročni pogon in posode za med, inf. ☎ 01 25 11 824.

PRODAM čebelje družine na 10 S AŽ, inf. ☎ 051 344 628.

PRODAM mešani gozdni med in nekaj čebeljih družin na 9 AŽ S, inf. ☎ 031 370 046.

PODARIM štirisatno pocinkano točilo, inf. ☎ 04 2551 338.

PRODAM več čebeljih družin na 5, 7 in 10 AŽ S, opazovalni panj na dva AŽ-sata in nekaj satnikov, inf. ☎ 01 750 45 67.

PRODAM tri pridobitne čebelje družine s panji ali brez njih, ter paviljonček za tri AŽ-panje, inf. ☎ GSM 041 652-729 na Ptuj.

PRODAM več čebeljih družin na pet, sedem in deset AŽ S, inf. ☎ 05 366 90 64 zvečer.

PRODAM nekaj družin z mladimi maticami na pet AŽ S, inf. ☎ 02 641 38 81 ali GSM 040 87 84 31.

PRODAM 50 panjev AŽ 10 S s panji ali samo družine na satju, inf. ☎ 031 581 645 zvečer.

PRODAM tehniko za pod panj, sončni topilnik na štiri AŽ-sate, točilo za med na 3 sate ter več smukalnikov za cetni prah novih, inf. ☎ 01 3612 043.

PRODAM zaradi smrti čebelarja dvanajst čebeljih družin z novimi 9 S AŽ-panji, inf. ☎ 01 836 11 51 ali 041 725 561.

PRODAM deset petsatarjev, inf. ☎ 01 8361 066 ali GSM 031 836 213.

PRODAM čebele na sedmih AŽ-satih, inf. ☎ 01 425 96 56 ali 040 220 112 zvečer.

PRODAM štirisatno samoobračalno točilo za med z programskim motorjem, inf. ☎ 07 349 90 41.

PRODAM čebelje družine na LR-satih, inf. ☎ 05 388 35 38 in 041 853 715.

PRODAM dvajset rabljenih panjev tipa Grajš AŽ 11 S in 30 DB-panjev, inf. ☎ 040 725 206.



- PRODAM** dvajset čebeljih družin na AŽ 10 S in tehcnico za pod panj ter zamenjam cvetlični za gozdni med, inf. ☎ **041 853 412**.
- PRODAM** trietažni dvanajstsatni AŽ-panj ter nekaj satnikov AŽ, inf. ☎ **031 617 394**.
- PRODAM** več zdravih pregledanih čebeljih družin na AŽ 10 S s panji ali brez, inf. ☎ **01 529 40 48** in **GSM 031 641 309**.
- PRODAM** zelo ugodno rabljen zelo dobro ohranjen čebeljak za 15 AŽ 10 S panjev, inf. ☎ **031 693 132** ali **03 58 04 193**.
- PRODAM** dvajset malo rabljenih smukalnikov, dvajset novih AŽ 5 S, deset novih AŽ 7 S ter dvajset AŽ 10 S, od tega nekaj naseljenih, inf. ☎ **07 498 78 36** zvečer po 19. uri.
- KUPIM** točilo AŽ na 4 S, nerjaveče z el. pogonom 220 V, inf. ☎ **031 719 013**.
- KUPIM** čebelje družine, narejence aliroje, inf. ☎ **01 893 23 42** zvečer.
- PRODAM** deset čebeljih družin na AŽ S, inf. ☎ **031 312 430**.
- PRODAM** petnajst AŽ 10 S nenaseljenih panjev, lepo ohranjenih, inf. ☎ **041 661 855**.
- KUPIM** nekaj rojev ali narejencev, inf. ☎ **040 209 004**.

VZREJA MATIC NA PRIMORSKEM – PLEMENILNA POSTAJA GRANT POD RODICO

Sprejemamo naročila za kakovostne in označene matice iz odbranih matičarjev pod nadzorom KIS. Članom ČZS dajemo ugoden popust ter dodatni količinski popust.

VASJA JUG, Grant 1E, 5542 Grahovo ob Bači, GSM 031 254 996
e-pošta: vasja.jug@guest.arnes.si

Se priporočamo!

OBVESTILO

Opazovalno-napovedovalna služba medenja sporoča, da zaradi tehnične posodobitve avtomatski odzivnik ni deloval do približno dvajsetega aprila letos, od konca aprila boste lahko spet neprekinjeno na tel. številki **01 729 61 20** v petih rubrikah poslušali naša priporočila, napovedi medenja, dnevne donose z opazovalnic in druga obvestila. Služba bo pred začetkom paše pridobila še petnajst novih elektronskih avtomatskih postaj medenja.

Naj medi!

Pavle Zdešar

POVERJENIKI ZA PAŠO

ČD GORNJI GRAD – Poverjenik za pašo na območju:

Črnic, Tirosek, Nova Štifta – Franc Orešnik, Šmiklavž 11, 3342 Gornji Grad, ☎ **03 584 7500**.

Gornji Grad – Ivan Ugošek, Tlaka 19, 3342 Gornji Grad ☎ **03 584 34 55** in **041 354 642**.

Bočna – Anton Žnavec, Bočna 62, 3342 Gornji Grad, ☎ **041 828 078**. Prevoznik mora imeti vso dokumentacijo za prevoz čebel in pred dovozom plačati pristojbino na čebeljo družino.

ČD CERKNICA – Poverjenika za pasišča: Anton BRANISELJ, Dolenje jezero 5, 1380 Cerknica, ☎ **01 709 39 18**, in Alojz KLANČAR, Dolenje jezero 4 a, 1380 Cerknica, ☎ **01 709 69 17**. Pisne odgovore s pogoji vam bomo poslali takoj, ko se boste prijavili poverjeniku.

ČD LITJA – Poverjenik za pašo je Janez Tehovnik, Kresnice 5, 1281 Kresnice, ☎ **041 358 910** in **01 897 72 74**.

ČD SELNICA OB DRAVI – Poverjenik za pasišča je Rajmund MIUC, Ob potoku 28, 2352 Selnica ob Dravi, ☎ **02 671 35 21** oziroma **GSM 041 585 639**.

ČD DOLSKO – Pisne prijave za kostanjevo pašo z vašim naslovom, telefonom in številom čebeljih družin pošljite ali prinesite najpozneje do 1. julija 2004 na naslov: Gostilna »Pri Žerjavici«, Dolsko 16, 1262 Dol pri Ljubljani.

ČD PIVKA – Pisne prijave za paši na naslov: ČD Pivka, Kolodvorska 23a, 6257 Pivka, poleg naslova in telefona sporočite še št. panjev, vrsto prev. sredstva in željeni prostor.

ČD KRIM – Pisne prijave za gozdno pašo sprejemamo na naslov: ČD Krim, Franc Suhadonik, Jezero 115, 1352 Preserje do 20. maja.

ČD LJUBLJANA MOSTE - POLJE – Poverjenika za pasišča sta Zavrl Marjan, Tuj Grm 3, ☎ **GSM 041 705 639** za področje Janče, Volavje, Dolgo Brdo, Tuj Grm in Janez Jere, Zg. Besnica 3 a, ☎ **01 367 11 19** za področje Besnica, Vnajarje, Javor, Zagradišče, Gabrje. Informacije o prostih mestih: e-pošta bolzi@nlb.si in na internetni strani www.geocities.com/cebelarsko_drustvo_ljmb

ČD KANAL BRDA – Pisne prijave za lipovo, kostanjevo in gozdno pašo sprejemamo do 10. maja 2004 na naslov: ČD Kanal - Brda, 5211 Kojško.





APIS M & D, d.o.o.
MARKO DEBEVEC
 ČUŽA 7, 1360 VRHNIKA
 tel., faks: (01) 755 12 82

**Odprto: ob delavnikih od 9.–12. in od 16.–18. ure,
 ob sobotah od 9.–12. ure**

- IZDELUJEMO POLNOVREDNE BELJAKOVINSKE POGAČE ZA KRMIJENJE ČEBEL, PO ŽELJI Z DODATKOM TERAPEVTSKIH SREDSTEV
- APNENOGEL – NOSEMAGEL – STIMULANS – VAROGEL

NAROČENO BLAGO POŠIJE MO TUDI PO HITRI PAKETNI POŠTI.

- Vse čebelarje in čebelarstva druživa obveščamo, da izdelujemo hladno valjane, nelomljive satnice vseh velikosti. Vosek steriliziramo v oljnih sterilizatorjih pri 125 °C.
- Vosek odkupujemo po 680 do 800 SIT za kilogram.

PRIZNANO VZREJEVALIŠČE MATIC

Sprejemamo prednaročila za kakovostne, izbrane in označene matice kranjske pasme. Konec maja in junija lahko pri nas dobite čebelje družine na petih in sedmih satih.

– Čebelarje in vzrejevalce matic obveščamo, da izdelujemo tri vrste PVC-matičnic, PVC LR-razstojišča in PVC-vijake za AŽ-zapore.

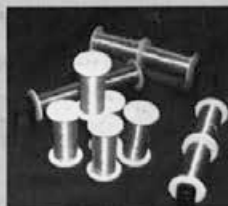
Vsem vzrejevalcem matic omogočamo še dodatni 5 % popust za PVC-matičnice!



**NIZKONAKLADNI, LR-,
 AŽ-panji 10-, 7- in 5-satni**



PVC-MATIČNICA



ŽICA CINK
 100 g – 199 SIT
 250 g – 399 SIT



**PREDELAVA VOSKA
 V SATNICE samo 180 SIT/kg**

**Točila so v
 celoti izdelana
 iz nerjaveče
 pločevine**



**TRI- ALI ŠTIRISATNO
 TOČILO Z NOGAMI**



**DVOSATNO TOČILO
 Z NOGAMI**



**DVOSATNO TOČILO
 BREZ NOG**

Kakovostna izdelava po ugodni ceni.

SONARAVNO ZATIRANJE VAROE

HLAPILNIK BS-05

- UČINKOVITA UPORABA BREZ ROČNEGA URAVNAVANJA PRI SPREMENBAH TEMPERATURE
- PREPROSTA UPORABA V STANDARDNIH AŽ- IN NAKLADNIH PANJIH
- POČASNO POVEČEVANJE KONCENTRACIJE MRAVLJINČNE KISLINE
- ZA VEČKRATNO UPORABO

NANO KEM, d.o.o.

Rečna ulica 6, Ljubljana

Tel./faks: +386 1/ 251 16 53, GSM: +386 41 863 876

PAKETNA DOSTAVA



IZDELOVANJE ČEBELJIH PANJEV



IDRIJSKA 10, 1360 VRHNIKA, TEL.: 01/755 13 17

GSM: 041/420 200

V ZALOGI:

- AŽ-panji (9s, 10s, 12s)
- prašilčki (5s, 7s)
- lipovi satniki
- zaklade Debelak (9s, 10s)
- pitalniki Frančič
- distančni vložki
- vehe za povezavo AŽ-panjev
- trietažni AŽ (10 s)
- AŽ-Kozinc 11 + 3

Po želji izdelamo tudi druge vrste panjev. – Panji so iz masivnega smrekovega lesa, rogljičeni (cinkani).
– Blago vam lahko pošljemo po bitri pošti.

Časopis Slovenski čebelar je ustanovilo »Slovensko čebelarstvo društvo za Kranjsko, Štajersko, Koroško in Primorsko« leta 1898.

Izdaja ga Čebelarstva zveza Slovenije, Brdo pri Lukovici 8, 1225 Lukovica.

Tel.: tajništvo (01) 729 61 00, uredništvo: (01) 729 61 14 (Janez Mihelič, GSM: 040/209 004), faks: (01) 729 61 32, Barbara Zajc 041/370 409

Elektronska pošta: tajnik Anton Tomec: anton.tomec@cebelarska-zveza-slo.si – pisarna Barbara Zajc: barbara.zajc@cebelarska-zveza-slo.si –

urednik Janez Mihelič: cebelarska.zveza.slo@siol.net

Izdajateljski svet: Lojze Peterle, Marjan Debelak, dipl. inž. arh., Janez Mihelič, univ. dipl. biol., dr. Jože Šnajder in dr. Aleš Gregorc.

Uredniški odbor: Janez Mihelič, univ. dipl. biol., dr. Jurij Senegačnik, Marjan Debelak, univ. dipl. inž. arh., čebelarški mojster Franci Marolt in dr. Aleš Gregorc.

Glavni in odgovorni urednik: Janez Mihelič, univ. dipl. biol., lektorica: Nuša Radinja, prof.

Letna naročnina za leto 2004 za nečlane je 9.500 SIT. Posamezna številka stane 850 SIT za člane oz. 900 SIT za nečlane skupaj z 8 % DDV.

Članarina skupaj z naročnino za Slovenski čebelar je 8.000 SIT. Člani lahko objavijo en brezplačen oglas (20 besed) na leto, nadaljnja beseda je 60 SIT.

Reklamni oglasi: Cela barvna stran na ovitku 120.000 SIT, v sredini 72.000 SIT, pol strani 36.000 SIT, tretjina strani 24.000 SIT, četrt strani 16.800 SIT, pasica 4.000 SIT.

Popust pri ceni za 3- do 5-kratno objavo je 10 %, za 6- do 10-kratno objavo 20 %, za celoletno objavo 30 %.

Splošni oglasi po 50 SIT za besedo, enako tudi za osmrtnice, ki vsebujejo več kot 40 besed. Cene so brez DDV.

Transakcijski račun ČZS: 18300-0013332037, matična številka ČZS: 5141729, davčna številka ČZS: 81079435, šifra dejavnosti: 91.120.

Za naročnike iz tujine – devizni račun: IJ BA SI 2X-900-27260-6274/0 – je letna naročnina 50 USD.

Priprava za tisk: Prepress, d.o.o., Ljubljana, tisk: Tiskarna Ljubljana, d.d., 1295 Ivančna Gorica.

Oblikovanje naslovnice: Boštjan Debelak, dipl. inž. arh.

Glasilo **Slovenski čebelar**, ki ga izdaja Čebelarstva zveza Slovenije s sedežem na Brdu pri Lukovici 8, je vpisano v razvid medijev, ki ga vodi Ministrstvo za kulturo RS, pod zaporedno številko 585.

Pri financiranju revije Slovenski čebelar sodeluje Ministrstvo za šolstvo, znanost in šport RS.

Razstavno prodajni salon ČEBELARNA
v čebelarstvu centru Slovenije - Brdo pri Lukovici 8
Tel: 01 / 729 61 18; Fax: 01 / 729 61 31

Za večje skupine je
odprto izven delovnega
časa, po predhodnem
dogovoru.

Delovni čas: Od ponedeljka do petka, od 9. do
17. ure, v soboto od 8. do 13. ure, v nedeljo zaprto.

**Odkupujemo
vosek**

II 35 686 2004



900400254,5

COBISS


APIINVERT[®]
Krmni sirup


UPORABA:

- pospešuje hitrejšo zaleganje matic pri dražilnem krmiljenju,
- krmiljenje v brezpašnem obdobju,
- možno je pozno intenzivno krmiljenje, zaradi dobre prebavljivosti sirupa.


APIFONDA[®]
Krmna pogača

UPORABA:

- za spomladansko dražilno krmiljenje,
- za hitrejšo zaleganje matic,
- za krmiljenje v brezpašnem obdobju,
- za predčasno jesensko krmiljenje


APIPUDER[®]
Sladkor v prahu

UPORABA:

- za posebno dražilno krmiljenje,
- za hitrejšo zaleganje matic,
- za vzrejo matic (matičnikov).

Čebelarji in čebelarska društva

Po predhodnem naročilu vam **BREZPLAČNO PRIPELJEMO** stekleno embalažo, satnike, satnice, okvirje in ostali čebelarski pribor, na celotnem območju Slovenije, pri minimalnem znesku naročila 100.000 SIT

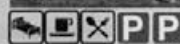
Naročila sprejemamo na: tel. 02/ 320 64 52

fax: 02 / 320 64 38 e-mail: embalaza@vema.si

Gostišče "PRI ČEBELICI"
v čebelarstvu centru Slovenije
Brdo pri Lukovici 8, Lukovica
Tel: 01 / 729 61 13; Fax: 01 / 729 61 31

50 + 80 sedežev v gostišču

domača hrana
(tudi z okusom po medu)



BUS
prenočitev vam nudimo v
10. opremljenih sobah



Telefon: 02/320-64-52

Faks: 02/320-64-38

naročila: embalaza@vema.si

www.vema.si



Vzreja matic **DARKO GRM**

Hude Ravne 1 – Dole pri Litiji

Tel.: (01) 897 21 45 – GSM: 041 900 606

- Sprejemamo naročila za označene matice čiste kranjske sivke iz odbranih matičarjev pod nadzorom KIS.
- Ponujamo vam tudi matičnike črne barve za pridobivanje matičnega mlečka ali za vzrejo matic.



Prilagodljiva, večnamenska
podnica za nakladne LR- in
AŽ-panje.
Svetovna novost v čebelarstvu!

**V NEKAJ MINUTAH lahko spremenite AŽ-čebelarjenje
v SODOBNO NAKLADNO ČEBELARJENJE!**

Ponujam vam nakladne panje AŽ-mere, združljive z LR-panjskim sistemom, večnamensko podnico – tudi za pripravo rojev (ometencev) in predelavo kristalizirane oz. melicitozne mane (podnica je združljiva z LR-nakladami) po načrtih univ. dipl. inž. Ivana Jurkoviča. Izdelujem tudi vse vrste satnikov.

PETER ZAKRAJŠEK, s.p.

Pretnarjeva 6, 1210 Ljubljana - Vižmarje – tel.: (01) 512 62 51