



Hmeljar

Glasilo Kmetijskega kombinata Zalec »Hmeljar« izdaja centralni delavski svet. Ureja uredniški odbor: predsednik Kač Karel; člani: Jeriček Zlatko, Plaskan Vlado, Janše Jože in Janič Vinko. Urednica strokovne priloge dipl. inž. Kač Miljeva. — Odgovorni urednik inž. Vybihal Vili. — Uredništvo je na upravi KK Zalec. List izhaja mesečno. Rokopisov ne vračamo. — Tisk in klišiji CP »Celjski tisk« Celje.

LETO I

ZALEC, JUNIJA 1965

ŠTEVILKA 1

Neposredni materialni interes za čim racionalnejše upravljanje – vštrevši tudi potrebo po delitvi dela, specializacijo proizvodnje, kooperacijo in oblike združevanja in integracije – se ne more nikoli razviti pri političnih faktorjih izven proizvodnje in nad

njo, ne glede na njihovo zavest, voljo, zvanje in sposobnost. Razen tega je tak položaj neposrednega proizvajalca najboljša osnova, da se poveže proizvodnja z dosežki sodobne znanosti in tehnologije.

(Iz referata tov. Tita na VIII. kongresu ZKJ)



Naš trud, ponos in up

Ob izidu »HMELJARJA«

Že dalj časa obetano glasilo Kmetijskega kombinata Zalec je končno pred nami. Zanj so se zavzemali številni člani delovnega kolektiva in naši kooperanti. Zaradi tega je delavski svet kombinata že v lanskem letu sprejel sklep o izdajanju lastnega glasila. Nekatere težave pri organizaciji lista so vzrok, da je prva številka izšla šele sedaj.

Glasilo je prevzelo ime po že znanem listu, ki ga je pred tem izdajala KPPZ Zalec in kasne-

je Hmeljarski inštitut, kot izključno strokovni list. Zaradi potrebe po boljšem obveščanju 2000-članskega kolektiva in dvakrat toliko kooperantov, ki živijo na področju dveh občin: Zalec in Celje, je nastala potreba, da »Hmeljar« prevzame ponovno staro obliko informativnega kmetijskih proizvajalcev v Savinjski dolini. Seveda pa bo potrebno vskladiti strukturo lista z nastalimi spremembami v zadnjih nekaj letih. Poleg po-

membnega mesta družbenih kmetijskih obratov, ki se kaže tako v proizvodnji, kot tudi v številu zaposlenih, se ta razvoj zrcali predvsem v ureditvi močnih predelovalnih obratov (mlekarna, klavnica, strojne storitve) kar vse je povezano vključno s kooperacijsko proizvodnjo v enotni organizaciji. Razen tega so nastali močni premiki v sami strukturi kmetijske tržne proizvodnje. Poleg hmelja dobiva živinoreja vse pomembnejše me-

sto v proizvodnji. Proizvodnja mesa (govedo, brojerji, prašiči), v zadnjem času pa še proizvodnja mleka za trg, postajajo važne postavke v dohodku kombinata in pomembni prejemki za kooperante. V tem času je zgrajen sadjarski obrat Mirošan, močno pa je povečana tudi proizvodnja vrtnin. Zaradi tega naš list ne more biti zgolj hmeljarski, pač pa bo tudi tem proizvodnim panogam posvečena večja skrb. (Nadalj. na 2. strani)

Pogled nazaj – vzpodbuda za naprej

Minila so dobra tri leta, odkar so se bivša kmetijska gospodarstva na področju Savinjske doline in celjske kotline združila v enotno podjetje — Kmetijski kombinat Žalec. To obdobje je sicer zelo kratko, vendar smo v tem času dosegli izredno velike uspehe.

Nov združen kolektiv si je takoj ob rojstvu zastavil dolgoročni program razvoja: preusmeriti podedovano proizvodnjo in zgraditi nove proizvodne zmogljivosti na osnovi sodobnejših proizvodnih postopkov. Tako zastavljen program razvoja je terjala in še terja potreba tržišča, je pa vsekakor tudi interes delovnega kolektiva.

Zategadelj smo kaj kmalu pričeli s pospešenim urejanjem in

pridobivanjem zemljišč od zasebnikov, ki so, kot vemo, osnova za proizvodnjo.

Bivša kmetijska posestva so ob združitvi imela kaj skromen zemljiški fond, saj je ob začetku leta 1962 obsegal le 1738 ha obdelovalnih zemljišč. Z upornimi in vztrajnimi prizadevanji smo z odkupom in zakupom povečali obdelovalna zemljišča na 3596 ha ali za več ko 100 %.

Obdelovalna zemljišča pa se niso samo kvantitativno širila, marveč se je tudi vzporedno izvajala njih kakovostna sprememba. Iz malih, razkropljenih, zasebnih parcel so nastajali veliki, zaokroženi in urejeni kompleksi, primerni za uvajanje sodobnih proizvodnih postopkov. V dokaz naj omenimo, da smo od pridobljenih zemljišč ca. 1500 hektarov z zamenjavami vključili v podedovane ali na novo formirane komplekse.

Prav gotovo smo dosegli v preteklem času največje uspehe na področju hmeljarstva. V tej panogi smo pričeli docela na novo.

Bivša kmetijska gospodarstva so pridelovala hmelj na isti način kot zasebniki: na malih parcelah z lesenimi žičnimi armaturami ob veliki potrošnji delovne sile. Posledice takega načina pridelovanja hmelja pa so znane: nestalni pridelki, težave pri spravilu zaradi sezonske delovne sile itd.

Zaradi teh in drugih razlogov smo na naših družbenih obratih pričeli z izgradnjo plantažnih hmeljskih nasadov, ki edini ob urejenih komunikacijah omogočajo mehanizirano obdelavo, zaščito in spravilo hmelja. Napori na tej poti niso izostali, saj smo v posameznih letih zgradili naslednja hmeljišča:

1. 1962	34 ha
1. 1963	214 ha
1. 1964	166 ha
1. 1965	141 ha
Skupaj	555 ha

Podatki nam povedo, da smo hmeljske površine znatno povečali, če upoštevamo, da smo na začetku leta 1962 imeli le 245 ha hmeljišč.

Poleg nasadov smo gradili tudi vzporedne objekte, ki k taki proizvodnji spadajo. Ze v letu 1962 smo postavili stroj za obiranje hmelja v Žalcu, ki je sicer še služil v poskusne namene, vendar pa so rezultati enoletnega poskušanja narekovali široko uvajanje strojnega obiranja, kar je imelo za posledico, da smo v letu 1964 postavili 8 obiralnih strojev. V letošnjem letu pa nameravamo vključiti v proizvodni postopek nadaljnjih 10 strojev za obiranje hmelja. Omembe vreden je tudi uspeh pri razširitvi sušilnih objektov. V preteklih letih smo rekonstruirali kar 12 sušilnic z vgraditvijo peči s podpihom. V letošnjem letu pa nameravamo preurediti še nadaljnjih 5 objektov. Na ta način smo povečali zmogljivost teh naprav za 100 % z malimi investicijskimi naložbami. Tudi pri uvajanju novih sušilnic, ki jih doslej nismo poznali, smo storili korak naprej. Po dvoletnem preizkušanju tračne sušilnice na obratu Vrbje smo v lanskem letu montirali na obratu Petrovče dve podobni sušilnici s skupno kapaciteto sušenja 120 t hmelja.

Nič manjših uspehov nismo dosegli na področju živinorejske proizvodnje. Iz nekdanj odprtih hlevov za krave v Podlogu

in Zalogu smo v dobrih dveh letih zgradili prave gigante.

Na obeh krajih so zgrajene mlečne farme, vsaka za 500 krav. V okviru farm so vsi potrebni objekti: hlevi za molzne krave, skladišča za voluminozno in močno krmo, porodnišnica, strojne lope, izmolzišče itd. Naštetih objektov omogočajo zdravo in higiensko neoporečno proizvodnjo mleka.

Nekoliko manj poznan, vendar nadvse pomemben uspeh je izgradnja nove klavnice ob Hudičini v Celju. Slehernega popotnika, ki mu v ta kraj drži pot, opozarjajo novi, veliki objekti industrijske klavnice, da je naš kolektiv vložil v izgradnjo tega obrata veliko naporov in denarnih sredstev.

V dobrih dveh letih smo zgradili največji živilski objekt v celjskem okraju. Kljub dvomljivcem in mnogo pesimizma, ki jim uspeh izgradnje ni bil pri srcu, smo ob koncu preteklega leta dokončali prvo etapo klavnice, medtem ko so vse ostale etape prav tako končane do tretje faze. Klavnica je usposobljena za proizvodnjo 4000 t letne proizvodnje mesa in mesnih izdelkov. Nadaljnja izgradnja pa bo odvisna od naraščajoče surovinske baze, potreb tržišča in razpoložljivih denarnih sredstev.

Veliko bi še lahko povedali o naših uspehih, toda to pot dovolj. V enem od naslednjih sestavkov pa vam bomo poizkusili razložiti, kakšne koristi si naš kolektiv in družba kot celota obetata od zgrajenih objektov.

Doseženi uspehi v preteklosti opravičujejo še večji polet za delo v prihodnosti.

Ing. Franc Šelih

Ob izidu Hmeljarja

(Nadaljevanje s 1. strani)

V naporih za večjo produktivnost zaposlenih smo v preteklih letih izvršili specializacijo proizvodnje po obratih s poudarkom na sodobni tehnologiji proizvodnje in uvedli pomembne nove stroje in naprave. Sličen proces se je začel razvijati na kmetijah kooperantov. Zato bo potrebna tudi popularizacija agrotehničnih novosti.

Ob rojstvu našega glasila bi predvsem želeli, da bi nam postal dober informator življenja v naši organizaciji. Poleg novosti, ki jih bo prinašal iz življenja obratnih kolektivov, bo seznanjal kooperante s problemi in novostmi na tem področju. Kritično naj presoja uspehe in neuspehe pri nas. Le tako bo lahko doprinal k hitrejšemu napredku v proizvodnji in proizvodnih odnosih na sploh.

Kot glasilo delavskega sveta ne bo smel prezreti osnovne naloge obveščanja in tolmačenja sklepov samoupravnih organov. S tem bo lahko pomembno pomagal upravljalcem pri njihovih dolžnostih v delu samoupravnih organov.

Obveščanje je pomembno zlasti sedaj, ko stojimo pred novimi velikimi nalogami, pa tudi težavami, ki nam jih prinašajo novi gospodarski ukrepi s ciljem stabilizacije gospodarstva, ki prizadenejo nas vse. Za izvršitev teh nalog pa bodo potrebni veliki napori vseh proizvajalcev.

Kako bo glasilo uspelo, pa ni odvisno le od uredniškega odbora in urednika lista, temveč od širšega kroga čitateljev, ki jih pozivamo, da s svojimi prispevki omogočijo, da list postane dejansko odraz naših prizadevanj in problemov. M. Z.

Za naše povojno obdobje, predvsem pa za obdobje zadnjih 15 let, je značilna poleg vzpostavitve in razvijanja socialističnega družbenega samoupravljanja nagla rast našega gospodarstva.

Realna osebna potrošnja v Jugoslaviji se je v zadnjih dvanajstih letih povečala za 150 odstotkov, v Sloveniji celo za 162 odstotkov. Rast življenjskega standarda nam najbolj zgovorno dokazujejo podatki prodaje trajnih potrošnih dobrin — radijski sprejemnik ima v Sloveniji vsaka družina, mopedov je v Sloveniji skoraj toliko, kakor je bilo pred vojno koles, na vsakih 38 prebivalcev odpade en osebni avtomobil (v Hrvaški na 123,

Srbiji in Makedoniji 180, Črni gori 230, BiH na 360 prebivalcev) itd.

V Jugoslaviji imamo danes trikrat več zdravnikov kot pred vojno. Medtem ko je bilo pred vojno v Sloveniji socialno zavarovanih 32 % prebivalcev, so uživali splošno zavarovanje v letu 1964, če upoštevamo tudi zavarovanje kmetov, vsi prebivalci naše republike. V strokovnih šolah je danes štirikrat več učencev kot pred vojno, na višjih in visokih šolah pa desetkrat več. Po številu študentov na 10.000 prebivalcev je danes Jugoslavija na šestem mestu na svetu.

Hitra dinamika našega gospodarskega in družbenega razvoja

ima za posledico tudi hitro spreminjanje strukture prebivalstva. Od 1947. do 1964. leta se je število zaposlenih izven privatnega kmetijstva v Jugoslaviji povečalo za petkrat. Delež aktivnega kmečkega prebivalstva, ki se je med dvema vojnoma v stari Jugoslaviji zmanjšal samo za 4 odstotke, to je od 79 na 75 odstotkov, se po vojni znižuje letno za okrog 1,7 odstotka. V Sloveniji je bilo leta 1931 59 odstotkov kmečkega prebivalstva, leta 1948 49 odstotkov, v letu 1964 pa se je delež kmečkega prebivalstva znižal na manj kot 30 odstotkov (v žalski občini na 28,3 in v celjski na 11,2 odstotka).

(Nadaljevanje na 3. strani)

URESNIČUJEMO SKLEPE VIII. KONGRESA ZKJ

Za primerjavo, ki naj ilustrira dinamiko našega gospodarskega in družbenega razvoja, naj navedem, da je bilo Franciji potrebno trikrat, ZDA dvakrat in Sovjetski zvezi 1,5 krat več časa kot pri nas v Jugoslaviji, da so dosegli podobne rezultate pri spreminjanju prebivalstva. Italiji je bilo potrebno 55 let, da je zmanjšala delež aktivnega kmečkega prebivalstva s 57 % na 48 %, medtem ko se je pri nas taka sprememba izvršila v osmih letih.

V primerjavi s povprečjem v zadnjem predvojnem desetletju se je kmetijska proizvodnja v Sloveniji po vojni povečala za več kot 50 %, v celotni Jugoslaviji pa za okoli 70 %. Ta uspeh je tembolj pomemben, če upoštevamo zmanjševanje števila kmečkega prebivalstva. To pomeni povečanje produktivnosti dela v kmetijski proizvodnji, ki se vidneje izraža v zadnjem desetletju, ko so bila za modernizacijo kmetijstva vložena večja sredstva. Povečanje kmetijske proizvodnje je pripisati predvsem povečanju proizvodnje v družbenem sektorju kmetijstva. Družbeni sektor je v letu 1964 proizvedel 25 % kmetijskih pridelkov v Sloveniji, in to na 13 % kmetijskih površin. Še vidnejši je delež družbenega sektorja v blagovni proizvodnji, to je v proizvodnji dobrin, ki pridejo na trg in do potrošnika izven kmetijstva. V letu 1964 je od odkupljenih kmetijskih pridelkov v Sloveniji odpadlo 48 % na družbeni sektor. Podatek nam kaže, da je proizvodnja kmetov izrazito neblagovna in da proizvajajo premalo za trg, oziroma, da razdrobljena kmečka posest in nespecializiranost kmečke proizvodnje povzročata nizko produktivnost.

Kmetijstvo kljub napredku zaostaja za razvojem ostalega gospodarstva in potrebami vse večjega in zahtevnejšega trga. To zaostajanje lahko negativno vpliva na dvig življenjskega standarda delovnih ljudi. Ni dovolj samo ugotavljati, da aktivna delovna sila odhaja iz vasi. Ta proces poteka povsod po svetu, ponekod počasneje, drugod skokovito. Ugotoviti je tudi treba, da ta aktivna delovna sila v vasi ne bo več proizvajala kruha niti zase in da se bo uvrstila med potrošnike.

»Rešitev je iskati v takšni organizaciji kmetijske proizvodnje, ki bo dopuščala in zahtevala porabo moderne agrotehnikе, sodobno organizacijo in delitev dela ter pogojevala večjo produktivnost. Zastareli način gospodarjenja na majhnem in zaostalem kmečkem posestvu, ki je prišlo v konflikt z moderno agrotehniko in družbeno potrebo po višji produktivnosti dela, duši naše staro kmetijstvo in delovnega kmeta, ne pa agrarna politika naše družbe, kot trdijo nekateri.« (Edvard Kardelj na zborovanju samoupravljalcev v Ljubljani).

Organiziranje velike družbene kmetijske proizvodnje povsod tam, kjer so za to dani pogoji, je nujna posledica dosedanjega družbeno-ekonomskega razvoja v naši državi. Prav tako je nujno razvijati take oblike proizvodnega sodelovanja s privatnimi proizvajalci, ki bodo doprinesle k večji proizvodnji in produktivnosti dela in seveda tudi boljšemu življenjskemu standardu proizvajalca.

Intenzivno proizvodno sodelovanje, specializacija proizvodnje, pomoč strokovnih služb podjetja in večja uporaba mehanizacije, prilagojene malemu kmetijskemu proizvajalcu, lahko na našem območju, tudi v hribovitih predelih, veliko pripomorejo k povečanju proizvodnje in življenjskih razmer kmečkega posestva. Z dosedanjimi rezultati ne moremo in ne smemo biti zadovoljni. Obojestransko zaupanje, ki mora sloneti na obojestranski ekonomski zainteresiranosti, lahko da še neprimerno boljše rezultate. Močna družbena kmetijska proizvodnja kombinata skupno s predelovalnimi obrati nam daje solidno osnovo za večjo delitev dela in specializacijo kmetove proizvodnje.

Nagel razvoj gospodarstva je povzročil poleg velikih rezultatov tudi vrsto problemov, težav in neskladnosti v materialnem razvoju posameznih gospodarskih področij. Neusklajenost med potrošnjo in proizvodnjo je privedla ponekod do pojavov gospodarske nestabilnosti, nepravilnega poviševanja, kar je imelo za posledico zastoj v rasti družbenega standarda.

V obdobju, ki je pred nami, moramo vse napore posvetiti stabilizaciji gospodarstva, to pa pomeni, da bo vsakdo lahko trošil samo skladno s produktivnostjo dela in ne več ter da bo potrošnja doslednejša kot doslej podrejena boju za produktivnost dela in ustrezno rast življenjskega standarda delovnih ljudi. V našem podjetju pomeni to zelo dosledno izvajanje samo tistih investicij, za katere so sredstva na razpolago, iskanje najbolj ekonomičnega načina gospodarjenja, dobro pripravo dela, ki naj omogoči večjo produktivnost dela in dosledno nagrajevanje po delu. Plačevanje po urnih postavkah je odraz nepopolno zgrajenega sistema nagrajevanja po delu in slabe organizacije dela. Dvig osebnih dohodkov v letošnjem letu moramo opravičiti z večjo produktivnostjo, če nočemo doživeti ne-ljubih posledic.

V bitki za nadaljnji razvoj življenjskega standarda je nujno izkoristiti vse obstoječe notranje rezerve. To bitko bomo uspešno izbojevali samo tedaj, če bo naš delovni človek z izobraževanjem dvigal svoj strokovni in kulturni nivo. Tudi v bodoče bo treba vlagati sredstva v moderno mehanizacijo, opremo itd. Ta sredstva pa bodo rentabilno naložena in bodo pripomogla k zvišanju življenjskega standarda le

tedaj, če jih bosta spremljala večje znanje in sposobnosti proizvajalcev.

V izgrajevanju sistema upravljanja in delitve po delu moramo v bodoče še dosledneje odpravljati vse tisto, kar omejuje pobudo delovnega človeka in njegovo materialno zainteresiranost za razvoj produktivnosti dela. Povezanost med rezultatom dela in nagrajevanjem mora biti očitnejša in proizvajalcu razumljivejša. To je tudi eden osnovnih pogojev za dvig produktivnosti dela.

Delavsko samoupravljanje kot ena osnovnih prvin izgradnje socialistične družbe je v veliki meri pogojilo velik gospodarski razvoj v preteklem obdobju. V petnajstih letih svojega obstoja je ovrglo vse trditve tistih, ki so trdili, da nezadostno izobraženi delavci niso sposobni prevzeti odgovornosti za gospodarjenje, da bo odprlo pot kapitalističnim tendencam in ogrozilo izgradnjo socialistične družbe itd. Razvilo se je v širše družbeno samoupravljanje, v katerem si delovni človek samostojno kroji svojo usodo in postaja politično aktiven občan.

Vedno večja demokratičnost in večja javnost vsega našega družbenega življenja čedalje bolj nazorno odkrivata subjektivne pomanjkljivosti in napake, ki spremljajo našo socialistično graditev, hkrati pa sproščata tudi razne negativne težnje, katerih nosilci so predvsem ostanki premaganega družbenega siste-

ma, ki bi želeli demokracijo zamenjati z anarhijo. Ne moremo tudi mimo takih, ki se ne morejo otresti navad iz polpretekega obdobja in bi radi »upravljali« v imenu upravljalcev. Kritika mora biti ustvarjalna, temeljiti mora na socialističnih stališčih in biti usmerjena naprej, ne pa k zaviranju našega razvoja.

Tudi družbeno politične organizacije, ki so bile v obdobju po osvoboditvi bolj faktor oblasti kot demokratične javne tribune, postajajo čedalje bolj opora samoupravljanju.

Vloga Zveze komunistov in Socialistične zveze delovnega ljudstva ni identična s kakršnimkoli partijskim sistemom, v katerem bi stranka, pa čeprav delavska, sprejemala odločitve in vladala namesto delovnega človeka. Samoupravljanje izključuje tak monopol. Družbena funkcija Zveze komunistov kot organizirane recolonarne zavesti delovnih ljudi je v pomoč samoupravljalcem pri izvajanju njihovih nalog in spoznavanju dolgoročne perspektivnega razvoja. Napori subjektivnih sil za vse močnejše uveljavljanje samoupravljanja delovnih ljudi pospešujejo proces, v katerem se ukinja delitev družbe na proizvajalce-delavce in upravljalce-politike. Prispevek k takemu procesu je lahko edino merilo uspešnosti dela Zveze komunistov kot celote pa tudi vsakega komunista kot posameznika.

Vlado Plaskan

Kmetje in kmetijski stroji

Vedno ožja in nujna specializacija sili kmeta v hitro in pravočasno opravljanje del, ki jih bo zmozel ob pomanjkanju delovne sile le s sodobnimi kmetijskimi stroji.

Lani smo dali kmetom-kooperentom, predvsem v obrobnih predelih doline, 29 kosilnic BCS. Pokazale so se kot zelo učinkovite in poceni nadomestek za tako drago delovno silo. V izurjenih rokah Zagoženovega Francija — tako pravi sam — pokosi kosilnica tudi za 8 koscev, s sežemem in rahlo obremenitvijo pa jo uporablja za predvprego težkim vozovom, ki jim konji sami niso kos, za žaganje drv, črpanje gnojnice in drugih del s priključki, ki jih dobite pri Agrotehniku, ne govorim.

Letos smo že posredovali kmetom 66 BCS kosilnic, mnogim naročilom pa še ni zadoščeno.

Preteklo jesen smo začeli razgovore s kmeti o možnosti dajanja traktorjev Steyer 18 v našem protitrimerni pogodbeni obvezi: vse tržne viške bodo prodali kombinatu, podali se bodo bolj v pitanje goveda, prašičev in piščancev ali v rejo krav molznic. Tam, kjer so dani pogoji pa bo še vedno glavna nji-

hova dejavnost hmeljarstvo.

Danes ima traktorje v uporabi že 6 skupin kmetovalcev in posameznikov. Naj jih naštejemo? Ivan Brišnik in Janko Šporin iz Prekope ga imata. Prvi se je specializiral na pitanje goved in na rejo krav, drugi pa bo hmeljaril in pital govedo. V Miklavžu ga s pridom uporablja Franc Lesjak. Topoveljčanov pa je kar 5 na enega. Tako in podobno je še v Pangracu, Petrovčah in drugod. Ko jih bomo obiskali, bomo napisali o njih kaj več.

Ugotavljamo lahko samo, da so vsi s »štajerčkom« zadovoljni. Ni jim treba več izgubljati dragocenega časa z naročanjem strojnih uslug in gledajoč temne oblake, preklinjati tehnike in traktor do zadnjega vijaka, če ga v zaželenem dnevu ali času ni bilo. Dela bodo opravljena pravočasno, od česar je odvisna kvaliteta krme, večji pridelek, večji prirastek mesa, boljša molznost, lepši in trpežnejši plovodi in kot končno pa zelo zaželena posledica — finančni uspeh.

Delno bodo razbremenjeni strojni parki obratov, ki bodo uspešneje in hitreje opravljali naročena dela v kooperaciji.

OB IZIDU NOVEGA TEMELJNEGA ZAKONA O VARNOSTI PROMETA

Skokoma naraščajoči promet in še večji porast prometnih nesreč sta terjala nova prometna določila. Tako je Zvezna skupščina sprejela z veljavnostjo od 4. IV. 1965 nov temeljni zakon, ki vnaša vrsto novosti za vse uporabnike cest.

Levji delež novosti novega zakona o varnosti prometa odpade sicer na voznike motornih vozil, precejšen delež novih predpisov pa tudi na vse ostale uporabnike cest: tako na pešce kot kolesarje in voznike vpreg oz. ročnih vozičkov. Ker pa je to le temeljni zvezni zakon, daje veliko pristojnosti posameznim republikam, kot tudi sekretariatu za notranje zadeve, JLA, občinskim skupščinam za posamezne tehnične izvedbe in reguliranje prometa na svojem področju (registracija, tehnični pregledi, parkirni prostori in slično).

Že sam uvod temeljnega zakona navaja cilj varstvenih ukrepov in zavezuje družbeno politične skupnosti pa organizacije ter občane, da skrbijo za ugodne pogoje — varnosti prometa. Zato nalaga vsem organizacijam in organom skladnost z ukrepi, ki jih določa ta zakon z ostalimi predpisi, izdanimi na podlagi tega zakona.

Poleg novih določb, ki urejajo promet, velja predvsem opozoriti na zelo stroge kazni za prekrške, tako za gospodarske organizacije, odgovorne osebe v gospodarskih organizacijah, kot seveda tudi za same voznike motornih in drugih vozil oz. uporabnike cest. Predvsem je treba opozoriti na visoke kazni (do 1.000.000 din) in mandatne kazni (plačilo na licu mesta oz. v roku 8 dni), ki se kategorizirajo po 500, 1000 in 3000 din in na odvzeme voznških dovoljenj od 15 dni do 1 leta. Stari zakon je dovoljeval odvzem voznškega dovoljenja le pri vinjenosti nad 0,5 promile alkohola v krvi in seveda pri prometnih nesrečah, kjer je bilo krivcu s sodbo odvzeto voznško dovoljenje. Novi zakon pa predvideva poleg navedenega še odvzem krvi za vsak težji prekršek, in to v 15. primerih.

Poleg ostalih določb novi zakon predpisuje tudi delovni čas voznikov motornih vozil in obvezen počitek, kot tudi kontrolo alkoholiziranosti. (S starim predpisom voznik motornega vozila ni bil primoran na kontrolo alkoholiziranosti, razen če ni povzročil nesreče oz. bil udeležen v njej. Novi zakon pa to izrecno določa.) Poleg tega mora vinjen voznik kriti tudi stroške pregleda.

Nova prometna določila:

1. »Križišče« je razširjeno na 10 m vsake ceste pred dejan-

skim robom križanja cest.

2. »Vozilo« je vsako vozilo na cesti, razen vozičkov brez motorja za slabotne in otroških vozičkov.

3. »Motorno vozilo« se smatrajo vsa vozila na motorni pogon, razen tirničnih vozil in koles, ki



imajo vgrajene na kolo pomožne motorje. (Torej je tudi moped motorno vozilo in je s tem podvržena registraciji in voznške-mu dovoljenju.)

4. »Udeleženev v prometu« je vsakdo, ki je kakorkoli na cesti (v vozilu ali peš itd.).

5. »Ustavitev vozila« je prekinitev vožnje od 15 minut.

6. »Parkiranje« je zapustitev vozila na cesti, ki traja dalj kot 15 minut.

7. Novi zakon definira »pretekanje« kot prehitevanje in »vožnjo mimo« to je vožnja mimo stoječega vozila.

8. »Prometna nezgoda« je vsaka nezgoda na cesti, kjer je bilo udeleženo vsaj eno premikajoče se vozilo oz. poškodovane ali mrtve osebe ali povzročena materialna škoda.

9. »Cesta« je vsaka javna cesta ali druga površina, na kateri se opravlja promet.

10. Prepovedano je voziti tistemu, ki je pod vplivom alkohola (nad 0,5 promile), utrujen ali bolan. Kazniv je že sam poskus upravljati z vozilom v navedenih stanjih. Prav tako odgovorna oseba v gospodarskih organizacijah ne sme dovoliti vožnje podrejenih v omenjenih stanjih.

Določila glede smeri vožnje in zavijanja se niso spremenila. Varnostna razdalja med vozili mora biti tolikšna, da vozilo varno ustavi, če vozilo pred njim nenadoma zavre. Vozila težja kot 3500 kg ali daljša kot 10 m morajo imeti najmanj 100 m varnostne razdalje. (Sem spada-

jo tudi traktorji, zato traktoristi pozor. To velja za vse ceste.)

Pešci imajo prednost na označenem prehodu, če še prečkajo cesto. Kadar pešci stoje na pločniku pred prehodom, se zahteva varna in obzirna vožnja (zmanjšana hitrost). Pešec sme čez cesto le na označenih prehodih, kjer pa so le-ti na večji razdalji kot 100 m, sme tudi, če ni označenega prehoda, prečkati cesto. Pri tem seveda ne sme ovirati prometa. Kjer promet ureja semafor, se morajo vsi udeleženci ravnati po svetlobnih znakih. Na odprti cesti, če ni pločnikov, **hodi pešci po levi strani ceste v smeri vožnje in sicer največ do 1 m v cestišče** (merjeno od smernih kamnov). Organizirani sprevodi (pogreb, vojska) pa uporabljajo, kot doslej, desno stran. Vozila sprevodov **ne smejo sekati**. Izjema so le vozila s prednostjo (reševalni, gasilski) za kar opozarjajo modre utripajoče luči ali sireno. Glede vključevanja v promet, zavijanja, prednosti, srečevanja in prehitevanja ni nobenih bistvenih sprememb razen strogih kazni pri storjenih prekrških.

Od prvega somraka do popolne zdanitve ali kadar je slabša vidljivost, morajo biti vsa vozila osvetljena. Vozila, ki parkirajo ponoči na voziščih, morajo biti

pravilno in dobro osvetljena (vse parkirne luči). Izjemoma imajo lahko vozila, ki so krajša kot 6 m in ožja kot 2 m prižgane **posebne parkirne luči** (leva stran v smeri vožnje). Luči je pri srečanju treba zasenčiti na **zadostni razdalji** (dosedaj na 100 m). Praktično je ta razdalja bila že sedaj večja, posebno v dežju in podobno. Prav tako je treba zasenčiti luči, kadar vozimo na kratki razdalji za drugim vozilom ali vozimo mimo organizirane kolone pešcev. V megli morajo biti prižgane zasenčene luči ali meglenke.

Ustavljanje in parkiranje se sme izvršiti praviloma le izven cestišča. Le kadar to ni mogoče, lahko ustavimo na skrajnem desnem robu cestišča. Pokvarjeno vozilo mora voznik čimprej odstraniti z vozišča. Ustavljeno vozilo mora stati vzporedno z vzdolžno osjo ceste in obrnjeno v smer vožnje. Vrata se ne smejo odpirati, če se s tem ovira vožnja drugih vozil (leva stran!).

Predno zapusti vozilo, mora voznik ukreniti vse potrebno, da ne more vozilo samo kreniti z mesta, niti da nepoklicani ne more spraviti vozila v gibanje. (Torej obvezno zavreti, vzeti s seboj ključke oz. zakleniti vozilo.)

Jug Vinko

(Nadaljevanje prihodnjč)

Otroško varstvo krenilo z mrtve točke

Do sedaj je bilo otroško varstvo urejeno samo na obratu Zovnek, če ne upoštevamo tistih obratov, ki pošiljajo svoje otroke v vrte krajevnih skupnosti. Na Zovneku je bil problem otroškega varstva najbolj pereč zaradi velikega števila otrok in slabih stanovanj.

V Petrovčah smo odprli vrtec s 1. marcem, kmalu za tem še v Založah, Vrbju in Šempetru. Pripravljamo odkup stavbe za skupni vrtec na Vrnskem. Na Polzeli pa bo po dogovorih sodeč varstvena ustanova krajevnih skupnosti v bloku, ki ga grade v novem centru Polzele. Že leta 1964 je bil dan predlog šempetrskim krajevnim organizacijam za otvoritev krajevnih varstvenih ustanov v sedanjem zdravstvenem domu, ker ta z otvoritvijo nove ambulante v Žalcu, ki bo imela znatno večje kapacitete od dosedanje, ne bo neobhodno potreben. Nismo se mogli zediniti. Obrat je zadevo organiziral sam in danes imajo otroci naših delavk in delavcev varno zavetje, starši so lahko pri delu zbrani, ker jih ne tare več skrb, kaj dela otrok, kod hodi

in podobno. Na račun tega se bo dvignila storilnost, osebni dohodki, ostajalo bo več časa za delo v samoupravnih organih, za izobraževanje in drugo.

Za prehrano otrok v varstvenih ustanovah skrbijo naše obratne menze. Škoda je le, da nismo še tako daleč, ko bi lahko v jasli nosile matere tudi najmlajše.

Finančna sredstva v okviru Kmetijskega kombinata so zagotovljena. Upamo tudi, da bo tam, kjer sodelujemo z organi krajevnih skupnosti, steklo vse v polnem razumevanju težav zaposlenih mater in v delovnem času nepreskrbljenih in cesti prepuščenih otrok.

DOPISUJTE
V
SVOJ LIST!

NAŠI OBRATI

»MESNINE« CELJE

UPRAVNIK TOVARIŠ JOŽE STRUC, ŠEF KOMERCIJALE TOV. PEKOŠAK VIKTOR IN TOV. ANTON GRM — TEHNIČNI VODJA SO UGODILI NAŠI ZELJI IN OPISALI OBRAT.

I. NAČRTI IN TEŽAVE

Vzrok težavam v klavnici je nedograjenost objekta. Zaradi

objekt v celoti dograjen, bodo odpadle vse ovire za rentabilno oz. ekonomično poslovanje.

2. TEHNOLOŠKI PROCES

V klavnici obstoja trofazni sistem klanja, pri katerem se živina premika z delovnega mesta na delovno mesto. Kolje se v višjem stavu. Prednost tega sistema klanja je dosledna loči-

hladilnic, ki ima ca. 438 hladilnih površin, zadošča za potrebe domačega trga, ne zadošča pa za potrebe mesa za izvoz. Ta priprava bi se morala vršiti v ločenih prostorih in v ločenem ekspeditnem resoru. Zato ob dnevih, ko se nalagajo pošiljke za izvoz, nujno pride do zastojev, bodisi pri nakladanju za izvoz ali za domači trg, vse pa je povezano z nepotrebnimi stroški, dodatnimi premikanji in čakanji, kar povzroča negotovanje izvoznika, pa tudi delavcev. Pred kratkim je pričela z delom v novi klavnici topilnica masti, ki sicer ni avtomatizirana kot drugod, toda v primerjavi s tem kar smo dosedaj imeli — bil je to le navaden kotel z direktno kurjavo — predstavlja velik napredek in tako sedaj obstojajo pogoji za proizvodnjo kakovostnega blaga. Predelava se vrši za enkrat še v starih prostorih, kar je seveda sila neprimerno, ker se takemu neekonomičnemu obrtniškem načinu proizvodnje pridružijo dodatni prevozni stroški surovine na relaciji Trnovlje — Čret, vendar zaenkrat ni drugega izhoda. Takojšnje rešitev zahteva tudi dokončna dograditev depojev za živino, ker mora živina priti spočita na klavno mesto, če hočemo pridobivati biološko vredno meso in mesne izdelke. Tega problema ne smemo podcenjevati.

Ob tej priliki tudi ne smemo pozabiti na tehnično vzdrževalno službo, ki sicer razpolaga s primernim kompresorjem, kot povsod pa je tudi tu okvara možna, zato je potrebno takoj nabaviti še en kompresor primerne kapacitete, da ne bo prišlo do prekinitev v hlajenju, katera bi bila povezana z veliko škodo, zlasti v poletnih mesecih.

3. KAM S STRANSKIMI PROIZVODI?

»Koteksu« po pogodbi prodajamo vse vrste kož, parkljev, rogove, ščetine, repe, kosti itd. Vsi ti stranski proizvodi se dnevno zbirajo in tudi dnevno odvažajo

v skladišča Koteksa. Kri zbiramo v za to določene sode in jo transportiramo v Zagreb za proizvodnjo lepila. Dalje zbiramo tudi žolč in pankreas žleze za potrebe unsjarske industrije oz. inštitutov.

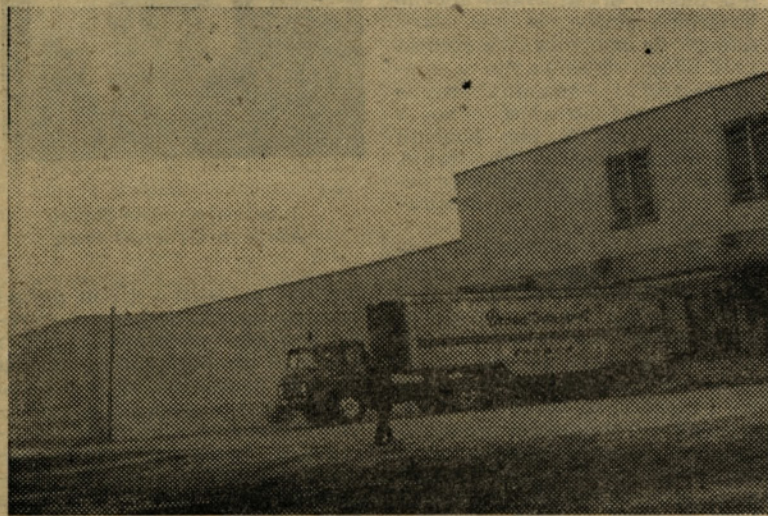
V pogledu plasiranja stranskih proizvodov torej ni prav nobenih težav. Težave pa imamo s plasiranjem živalskih maščob, zlasti s slanino oz. s svinjsko mastjo. Po sprejemu odloka občinske skupščine Celje o ločeni prodaji mesa, mesa z vraščenimi kostmi in kosti ima lahko svinjsko meso samo za en prst debel sloj slanine. Tako moramo vso slanino, ki je v večjem sloju na mesu, odstraniti in pretopiti. Tako porizvajamo večje količine masti kot bi jih sicer, naš potrošnik pa je za prehrano ne uporablja več v takih količinah kot nekoč.

Sicer pa je plasman živalskih maščob problem, pred katerim stojijo vse klavnice. Pomagajo si na razne načine npr. z mrazovanjem cen. Isti problem je tudi pri loju, katerega odstranjujemo pri pripravi mesa za domači trg, zlasti pa za izvoz. V tem primeru pa plasman ni problem, problem je razlika v ceni. Ledvični loj in ostali loj v kepah se šteje v procent klavnosti in ga plačujemo kot meso, prodajamo pa ga bistveno ceneje.

4. IZVOZ

Izvažamo preko izvoznega podjetja »Gruda« pretežno v Italijo in Švico in v manjši meri v Anglijo, to pa zaradi tega, ker naša živina pasemsko ne odgovarja zahtevam angleškega trga, ki zahteva kratka in zalita stegna. Za izvoz pridejo v poštev predvsem zadnje četrti, posebno očiščene, prikrojene in pripravljene po želji kupca. Nekaj izvažamo tudi v celih polovicah. Kriterij inozemskih kupcev za prevzem blaga je vedno strožji in moramo zelo paziti, da pripravimo le meso take živine, ki

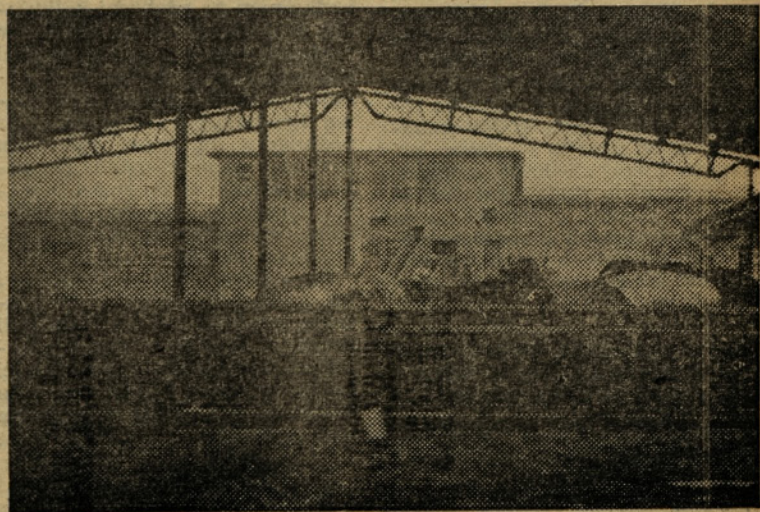
(Nadaljevanje na 6. strani)



Nova klavnica KK Žalec v Celju

pomanjkanja finančnih sredstev je bilo potrebno pristopiti k etapni izgradnji. Do danes smo zgradili le prvo etapo, ki zajema izgradnjo vseh objektov do tretje faze. Dokončno pa so zgrajeni klavna hala s stranskimi prostori, južni del hladilnice z ekspeditom, topilnica za mast, strojnica s trafo postajo, sanitarije, garderobe, pisarniški prostori, garaže, vodnjak, del kotlovnice, kuhinja z menzo, del depojev za živino ter najnujnejši del zunanje ureditve. Smo torej še brez zmrzovalnega tunela, brez katerega si industrijske klavnice sploh ne moremo zamisliti, brez zadostnih hladilnic, depojev za živino in nove predelave. Obratovanje v takih pogojih je silno težko in se kapaciteta klavnice ravna po kapaciteti največjega ozkega grla. Za dokončanje zmrzovalnega tunela s skladiščem za zmrznjeno meso in severnega dela hladilnih prostorov je bila vložena prošnja za najetje kredita v višini 48.000.000 din pri Jugoslovanski kmetijski banki v Beogradu, vendar smo dobili negativen odgovor. Tako moramo svojo dejavnost odvijati v obstoječih pogojih in si prizadevati, da tudi tako čimveč proizvedemo. Ko bo

težave čiste in nečiste strani klanja, storilnost dela na manjšem prostoru je večja in možno je koordinirano delo na osnovi splošne racionalizacije. Za govedo in večja teleta je zgrajena ena linija, za prašiče in manjša teleta pa druga. V neposredni bližini klavne hale je vamparna in črevarna, dočim se odpadki in stranski proizvodi mečejo skozi jaške v spodnje prostore, kjer se zbirajo in dnevno odvažajo. V klavni hali so vgrajena mehanizirana dvigala, tako da je fizični napor delavcev v primerjavi s starim načinom dela bistveno manjši in se lahko ti v celoti posvetijo delu svoje strokovnosti, t. j. klanju, izkoženju, razseku itd. Drugih strojev v klavni hali zaenkrat še nimamo. Nujno nam je potreben stroj za čiščenje vampov in stroj za kruponiranje prašičev. Pri nabavi stroja za kruponiranje ima interes tudi naša unsjarska industrija in tečejo pogovori s »Koteksom«, da bi on dal devizna sredstva v ta namen. Kot je znano, so glavni faktor v klavnici hladilnice. V naših pogojih dela ni več problem klanje, temveč manipulacija z mesom in pravilno hlajenje mesa. Južni trakt



Živina čaka na klanje

NAŠI OBRATI »MESNINE« CELJE

(Nadaljevanje)

Ima dejansko pogoje, sicer imamo težave tudi pri naslednjih pošiljkah, ker inozemski kupci žele poslovati s solidnimi prodajalci, ki jim nudijo stalno določeni tip kvalitete. Od živine, ki ima pogoje za izvoz, izvozimo le ca. 60 % mesa.

5. ODKUP PO 30. VI. 1965 IN CENE

V pogledu odkupa po 30. VI., zlasti cen, bi ne mogli kaj več povedati, ker ta problem presega naš delokrog. Kot vidimo iz dnevnega časopisja, obstoja močna tendenca klavniških podjetij, da se odkupne cene živini

pridejo v poštev torej teleta, težja od 120 kg, ki pa na trgu niso zaželena, in pa lažja teleta, ki nimajo pogojev za nadaljnje pitanje. Pitanci in ostalo govedo z nad 50 % klavnosti pridejo v poštev za preskrbo domačega trga, živali z nižjo klavnostjo pa gredo v predelavo. Za izvoz, kot je že omenjeno, pride v poštev le meso živine z nad 55 % klavnostjo. S preskrbo trga s svinino pride v poštev le mesnati tip prašičev s tankim slojem slanine.

Da bi bila kmetijska proizvodnja stimulirana v čim večji meri na vzrejo kvalitetnih pasem živine, bi bilo v bodoče potrebno dati večji poudarek po-



Lešek Ivan in Fluks Jože sta prava mojstra klanja

znižajo. Istočasno pa vidimo odpor kmetijskih proizvajalcev proti takemu znižanju, kar utemeljujejo s povečanimi stroški pitanja. Dejstvo je, da je ponudba goveda in prašičev zadnje čase močna ter je to gotovo v zvezi s skorajšnjo ukinitvijo premij. Dalo bi se zaključiti, da gre ta povečana ponudba delno tudi na račun staleža. Toda bojazen, da bo po 30. VI. slabša možnost prodaje živine, je povsem neutemeljena, zato nima prav nobenega smisla dajati živino v zakol predčasno in nedopitano. V kolikor se to ne bo rešilo z delovanjem tržnih zakonov, se bo uredilo s primom pri izvozu mesa ali kako drugače, tako da bodo proizvodni stroški pitanja pokriti. Sicer bo pa ta problem nastopil v zveznem merilu in bo gotovo rešen v korist proizvajalca in povečanja proizvodnje.

6. PO KAKŠNIH KRITERIJIH SPECIFICIRATI MESO TELET PITANCEV, PRAŠIČEV

Meso telet, prašičev in pittancev se klasificira po kvaliteti ter po procentu klavnosti.

Pri teletih imamo enoten tip kvalitete. Zlasti moramo upoštevati, da prepoved klanja telet do 120 kg še vedno velja. Za zakol

reklu živine, ker naš potrošnik, zlasti pa tuji, zahteva meso visoko kvalitetne živine s čim manjšim odstotkom maščob in z veliko biološko vrednostjo.

7. KALKULACIJA STROŠKOV RAZLIKE MED ODKUPOM IN PRODAJNO CENO

Za celotno naše delo t. j. za poslovne stroške in osebne dohodke nam po odobreni kalkulaciji pripada določena razlika v ceni, v kateri je predvidena tudi akumulativnost, ki pa je v odnosu do ostalih panog minimalna. Pri odkupu živine za izvoz poslujemo na odprt račun in razliko v ceni, ki ostane po pokritju stroškov izvoznika in naših stroškov, vračamo kmetijskim proizvajalcem v obliki komisijskih razlik.

Pri odkupu živine za domači trg poslujemo zaenkrat še pretežno na čvrst račun, toda tudi pri tej vrsti odkupa smo z nekaterimi kmetijskimi proizvajalci prešli na odprt račun, ker je to najprilnejši način odkupa za oba partnerja.

8. PRODAJALNE, KADER, KONTROLA, DROBOVINA TER NAŠE PRIPOMBE

Prodajno mrežo imamo razvito na področju občin: Celje, Za-

lec, Hrastnik in Velenje, oskrbujemo pa tudi področje občine Slovenske Konjice.

V prodajni mreži imamo zaposlena 102 delavca, vendar nam tovrstnega kadra primanjkuje, saj to delo zahteva strokovnost, primerno obravnavanje strank in stalno odgovornost do kupca ter tržnih in sanitarnih organov, ki strogo nadzorujejo manipulacijo z mesom in mesnimi izdelki. V primeru z drugimi strokami je naš kader in tudi kader v prodajni mreži za svoje delo slabše nagrajen kot kader v trgovini. Zlasti se to odraža v zadnjem času, saj se dogaja, da ima blagajničarka v trgovini višje osebne dohodke kot poslovodja mesnice. Da stalno izboljšujemo kvaliteto našega dela in da vsako pomanjkljivost sami ugotovimo, imamo organizirano interno kontrolno službo, ki ima zlasti nalogo, da kontrolira založenost prodajaln, manipulacijo z mesom, strežbo strankam, pravilnost v zaračunavanju, odnos s potrošniki itd. V tem pogledu smo dosegli znatno zboljšanje. Kljub temu nas potrošnik še čisto graja, večkrat tudi neupravičeno.

Trudimo se, da nudimo potrošniku vse, kar je na razpolago, v čim boljši kvaliteti in čim ceneje. Lahko trdimo, da v preskrbi z govedino in svinino letos ni prigovorov tudi ne s strani še tako zahtevnega potrošnika. Prigovori so lahko edino pri teletini, ker je v naših prodajalnah največkrat ni, medtem ko jo prodajalne šentjurskega kombinata večkrat nudijo potrošnikom. Toda tu mi ne moremo ničesar storiti. Pri že tako skromnih količinah smo odgovorni za preskrbo bolnišnice in zdravilišč, ki imajo vsekakor prednost.

Drobovine je lahko na razpolago samo toliko, kolikor koljemo živine doma. Z nabavo od drugod ni računati, ker je drobovina povsod iskana. V kolikor pa bi jo kje lahko dobili — včasih je to slučaj v industrijskih klavnica na jugu, ko pripravljajo velike kontingente za izvoz — nabavna cena ni sprejemljiva, ker je višja od naše

maloprodajne. Delitev drobovine v odnosu s mesom vršimo tako, da dobi vsaka mesnica sorazmeren del. Seveda pri tem ni



Izkoženje vršita Sovec Alojz in Gračner Ivan

mogoče zadostiti velikim potrebam gostinskih podjetij in obratov družbene prehrane, ki iščejo cenenost obrokov zlasti v veliki uporabi drobovine, ki je pri nas cenejša kot drugod. Ko obravnavamo maloprodajno mrežo, moramo še omeniti to, da je tehnična opremljenost naših prodajaln skrajno slaba. Primanjkuje nam osnovne opreme tj. tehnic, registrirnih blagajn, hladilnih omar itd. V tem pogledu namreč v zadnjih 30 letih ni bilo nič storjenega. Za tehnično opremljenost trgovine so bila v preteklih letih namenjena znantna kreditna sredstva, medtem ko za mesnice nič in je nujno, da v Celju čimprej uredimo sodobno prodajalno meso in mesne izdelke, prav tako pa tudi v večjih potrošniških središčih kot npr. v Žalcu. Sami tej nalogi seveda ne bomo kos in bo potrebna pomoč lokalnih forumov.



Po tehtanju drse polovičke v nadaljnji postopek k Boršič Ivanu

Strokovni pogovori in nasveti

Ing. Dolinar Milan

Nasveti hmeljarjem

AGROTEHNIČNI UKREPI

Ko smo v mesecu maju hmelj očistili vseh odvečnih in bolnih poganjkov tako, da smo preko hmeljišč šli dva do trikrat, nas — kar zadeva ročno delo — čaka le še napeljava odvitih vrhov in pinciranje zalistnikov.

V juniju, in sicer enkrat, večsah tudi dvakrat odstranjujemo zalistnike in sicer vse one, ki odganjajo do višine 1,70 do 1,90 m od tal. Tako je delo s stroji lažje, pa tudi sicer iz zalistnikov pri tleh ni nobenih koristi. Zalistnike pinciramo z nožem tako, da jih odrežemo tik pri osnovi, mlade zalistnike pa samo odščipnemo s prsti.

Odвите vrhove, ki so se odmaknili od opore, ovijemo ponovno okrog žice, na hmeljevkah pa jih zavežemo s travo ali rženo slamo. Ko je hmelj še v dosegu rok, odvijamo odvite vrhove s tal, večji hmelj pa z lestve. Ob dotiku vodila z drogom ali križanju med seboj se često zgodi, da se vrh poganjka obrne ali povsi navzdol in se le redkokdaj sam oprime opore. Če obide oviro, moramo z lestve popraviti.

Izrednih ročnih del v mesecu juniju je kar precej. Zatiranje plevela z motiko ne pride v poštev, če smo hmeljišče spomladi ali preteklo jesen poškopili s herbicidi in če smo bili pri odkopavanju hmelja dovolj natančni. Uničujemo pa plevel z motiko le še v prvoletnih in zanemarjenih starih nasadih. Če se plevel pojavi v vrsti (med vrstami ga ne sme biti) pa hmelj čimprej plitvo osujemo.

Kuštrave odstranjujemo, čim se pojavijo, ali na terminalnem vršičku ali na panogah. Če je glavni vrh kuštrav, ga odrežemo pod bolnim delom in iz prvega zdravega zalistnika vzgojimo nov vrh tako, da vse nižje rastoče zalistnike in enega od vrhnih dveh odstranimo. Odrezane kuštrave zbiramo v košari in jih na koncu njive sežemo.

Nove vršičke moramo vzgajati tudi, če je toča, kar se v juniju često dogaja.

V juniju bomo hmeljišča do-gnojivali drugič z dušičnimi gnojili. Trosimo lahkotopna dušična gnojila v količini 200 do 300 kg/ha. Trosimo strojno s trosilcem, pripetim na okopalnik tako, da se gnojilo sočasno zmeša z zemljo. Gnojimo 3—4 tedne po prvem dognojevanju, ki smo ga izvedli v maju po napeljavi hmelja na vodilo. Tudi osipamo

prvič v juniju, ko je hmelj visok 3—4 m. Pri osipanju posebej pazimo na dosajenje in na pravilno vlažnost zemlje, da se nam zemlja lepo drobi ter da se brazdi prekrivata.

Kultiviramo po potrebi. Ne pretiravajmo s kultiviranjem, ker je drago, prevelika štednja pa spet kvarno vpliva na hmelj. Kultiviramo že plitveje kot smo v maju. Ne pozabimo tudi na brano, ki jo priprnemo kar na okopalnik, da zemljo zravnamo in temeljiteje uničimo plevel. Traktoristi naj zelo pazijo na kvaliteto kultiviranja, da ne bo kupov zemlje in plevela na koncu njive in odtrganih trt.

Posebno skrb posvetimo prvoletnim nasadom in nasadom za ukoreninjenje. Redno kultiviranje v vrsti bo omogočilo prvoletniku, če bo poleg tega še pravilno in pravočasno gnojenje, da se bo dobro razvil in dal zadovoljiv pridelek, če je bil pravilno in pravočasno posajen.

Prvoletniku gnojimo sprva v kolobar okrog sadike ali pa mečemo gnojilo ob vrsti hmelja. Pri tem pazimo, da gnojilo ne pade na ali tik rastline, ker bi jo

utegnilo poškodovati. Kalijevih in fosfornih gnojil med rastjo ne trosimo, ker smo jih potrosili ob saditvi.

Dušična pa trosimo v treh obrokih od 150—200 kg/ha. Ker se prvoletni hmelj slabo ovija, mu moramo zlasti do višine 1,5 do 2 m večkrat pomagati na oporo. Nove nasade večkrat preglejmo! Zalistnike redno odstranjujemo! Največ jih je tik nad zemljo. Že sedaj pa opozarjamo na osipanje

prvoletnikov, kar mnogi hmeljarji zelo radi pozabijo in opuščajo. Ko pa je hmeljevina porazana, vrste ne vidimo več. Koliko praznih mest je zaradi slabe vidljivosti vrste v naših hmeljiščih, pa tudi slabo razvit enoletni les je posledica neosutega hmelja!

Nasade za ukoreninjenje tudi skrbno okopavamo in gnojimo ter poskrbimo, da dobe pravočasno oporo.



Ročno obrezano hmeljišče

INŽ. Dragica Kralj

PRIDOBIVANJE SADIK ZA OBNOVO HMELJIŠČ

Že nekaj let sem uvajamo za obnovo hmeljišč priznane hmeljne sadike. V sezoni 1964/65 smo uspeli vključiti v priznavalni postopek toliko hmeljišč, da bi sadike zadostovale za obnovo v sezoni 1964/65 in 1965/66.

V okraju Ljubljana in Maribor so imeli dovolj priznanih sadik za lastno potrebo. Kolikor sadik niso ukoreninili, so jih prodali drugim obratom, ki so imeli premalo priznanih. Dovolj priznanih sadik so imeli tudi na obratih v Mozirju, Brežicah in Sevnici.

Drugače pa je v Kmetijskem kombinatu Zalec. Po načrtu je prijavil dovolj hmeljišč za priznavanje, da bi kril potrebo obnove 1964/65 in 1965/66. Priznavna komisija je potrdila 149,63 hektarov hmeljišč s 525.997 pozitivnimi rastlinami. Če vzamemo primer iz Radmirja — KZ Mozirje, kjer so dobili na sadilno mesto 2,5 sadik, bi KK Zalec lahko pripravil 1.315.000 sadik. Od tega bi porabil za sezono 1964/65 — 495.000 sadik (za 150

hektarov obnove), 820.000 pa bi jih ostalo za ukoreninjenje za sezono 1965/66.

Na žalost pa so nastale težave v zvezi s pripravljanjem sadik in je več ali manj ostalo le pri načrtih.

Obrat Vojnik je npr. kupil od kooperantov ca. 20.000 sadik, ki jih bo porabil za dosajenje in ukoreninjenje. Obrat Celje je kupil 40.000 sadik na obratu Šempeter, 30.000 sadik pa na obratu Vrbeje. To so bile sadike, ki jih je obrat Vrbeje kupil od kooperantov. Za 12 ha hmeljišč je obrat Celje porabil svoje ukoreninjenice, ki so jih posadili v Šmarjeti. Sadike na priznanih nasadih niso nabirali, ker niso imeli v aprilu dovolj delovne sile. Obrat Petrovče je kupil od kooperantov za 7 ha obnove sadik, 14 ha pa so posadili s svojimi, ki so jih nabrali v tistih priznanih nasadih, ki niso bili strojno obrani. Enako tudi v Vrbi, Šempetru in Braslovčah. Le Vransko, Tabor in Prebold so

krili sami svoje potrebe s sadikami iz priznanih nasadov.

Vzrokov za tako gospodarjenje s hmeljnimi sadikami je več. V večini primerov je na obratih primanjkovalo v aprilu delovne sile, ali pa so imeli le sezonsko, ki je pri odkopavanju poškodovala enoleten les. Enoleten les je bil poškodovan tudi s strojnimi odkopavanjem. V strojno obranih nasadih so bile sadike tako slabe, da jih ni bilo moč uporabiti. Mnenja smo, da bi premostili te težave z boljšo organizacijo dela.

Sajenje hmelja z nepriznanimi sadikami je tvegano. Strokovna služba priznavanja sadik nima smisla, če bi kljub priznavanju zasajali nove nasade z neselekcioniranimi sadikami. Da bi rešili nastalo situacijo, si moramo biti na jasnem, da bo z nadaljnjim uvajanjem mehanizacije v hmeljiščih vedno težje vskladiti proizvodnjo hmelja in proizvodnjo sadik v istem hmeljišču.

(Nadaljevanje na 8. strani)

(Nadaljevanje s 7. strani)

Inštitut za hmeljarstvo je uspel pregledati in priznati dovolj nasadov v KK Žalec za pridobivanje sadik. To delo se opravlja vsako leto in je zelo zahtevno, ker je potrebno pregledati v 10 dneh ca. 1.000.000 rastlin in neustrezne izločiti. Velika škoda je, da te s toliko truda selekcionirane sadike propadejo, nova hmeljišča pa posajajo z neprizanim sadilnim materialom kljub zadostni površini priznanih hmeljišč.

Za letno obnovo 200 ha hmeljišč na KK Žalec bi potrebovali letno ca. 700.000 ukoreninjenec. Na pozitivno rastlino s šestimi trtami lahko računamo 3 sadike. Da bi dobivali zahtevano število sadik, ki potrebovali ca. 60 ha

priznanih hmeljišč in 23 ha zemljišč, na katerih bi ukoreninjali priznane sadike.

Da pridemo do uspeha, imamo dve varianti:

1. Organizirati specializiran obrat, ki bo imel hmeljišča, namenjena priznavanju in pridobivanju sadik in bo tudi sadike ukoreninjal, ukoreninjence pa prodajal kmetijskim obratom po lastni ceni.

2. Vsak obrat bi določil hmeljišča za priznavanje kot doslej, jih obdeloval le z vidika pridobivanja sadik in selekcionirane sadike obvezno nabral. Priznane sadike pa bi ukoreninjal specializiran obrat.

V bodoče bi morali sprejeti eno ali drugo varianto, da ne zaidemo še v večje težave v zvezi z degeneracijo hmelja.

Milan Veronek

Mehaniziranje rezi in odgrinjanja hmelja

Preizkus rezalnika Wallner v kombinaciji s plužnim odkopalnikom

Odkopavanje hmelja je težko delo in zahteva precej delovne sile. Ob obilnem spomladanskem deževju je zelo oteženo ter se kaj rado zavleče. Rezi hmelja, ki je eden od značilnih faktorjev pri pridelovanju hmelja, v deževnih pomladih ni mogoče opraviti v najprimernejšem času.

Da bi odgrinjanje hmelja opravili s stroji, so že večkrat poizkusili, zadovoljivih rezulta-

dele trt (enoletni les) z vrtečimi se jeklenimi prsti poškodujejo tako, da niso primerne za sadike. V priznanih nasadih torej delo z njimi ni mogoče.

Leta 1964 je bil iz Nemčije uvožen stroj — rezalnik Wallner — ki hkrati hmelj odgrne in obreže. Letos, delno pa že lani smo ga preizkušali pri Inštitutu za hmeljarstvo v Žalcu.

Stroj je grajen preprosto. Delovne priprave se sestoje iz dveh,

preprečuje pokrivanje štorov in odlaga zemljo levo in desno od vrste. Priključek je pripet na traktor v treh točkah in fiksiran s stabilizatorskimi ročicami.

Stroj deluje tako, da pod kotom nameščena, naprej in navznoter vrteča se diska spodrežeta greben — odrežeta hmelj, zemljo z obrezlinami vred pa centrifugalna sila vrže na vsako stran vrste, razen nazaj in na vrsto, ker to preprečuje že prej omenjena osipalna glava. Vrsta

zagozdi med diske in jih krha. Tudi spirale in količki za fiksiranje vodil moramo odstraniti iz nasada, ki ga strojno obrezujemo. Pri neenakomerni globini sajenja stroj obrezuje previsoko ali preveč v živo, kar ima za posledico premalo obrezan hmelj ali prazna mesta.

Neravna tla spreminjajo globino rezi. Zato hmeljišče zravnamo s spomladanskim branjem, sočasno pa odstranimo tudi ostanke žice in plevela, ki ma-



Strojno obrezano hmeljišče

ostane nezasuta in po obrezlinah lahko takoj ugotovimo, če stroj pravilno dela.

Višino rezi pri stroju reguliramo s hidravliko. Ker želimo, da bi stroj vseskozi delal v isti globini, izključimo delovanje hidravlike na specifični odpor ter odgovarjajočo ročico hidravlike postavimo v najnižji položaj, to je maksimalni odpor. Priključek držimo na ustrezni globini s položajno ročico hidravlike (ročica za dviganje in spuščanje). Naklon stroja uravnamo z rimsko matico.

Stroj zadovoljivo dela pri hitrosti 2,5 km na uro, to je v drugi brzini pri približno 1630 obratih motorja in 585 obratih kardanske gredi. Preizkušali smo ga tudi v prvi brzini pri višji turaži in hitrosti nekaj pod 2 km na uro. Med kvaliteto dela v eni in drugi brzini ni bistvenih razlik, storilnost v nižji brzini pa je za 30 % manjša.

Za pravilno in nemoteno delo stroja morajo biti izpolnjeni ti-le pogoji:

1. Tla ne smejo biti prodnata.
2. Globina sajenja enaka.
3. Njiva mora biti ravna, predhodno pobranana in brez ostankov žice in hmeljevine. Ne sme biti zaplavljen.
4. Hmelj naj bo največ srednje visoko osut in hmeljišče odorano.
5. Vlažnost tal primerna za obdelavo s stroji.
6. Poganjki napeljani navpično in brez grobanja.

Na prodnatih tleh delo s strojem ni mogoče, ker se kamenje

šijo stroj, ko se navijajo okoli gredi. Čiščenje stroja je med delom zamudno in storilnost precej manjša. Osipanje ne sme biti previsoko, hmelj pa mora biti enakomerno odoran. Pri prekomerni vlažnosti tal zemlja ne steče rada z diskov in šopi obrezlin, ki se zatikajo med gredmi, zamašijo stroj.

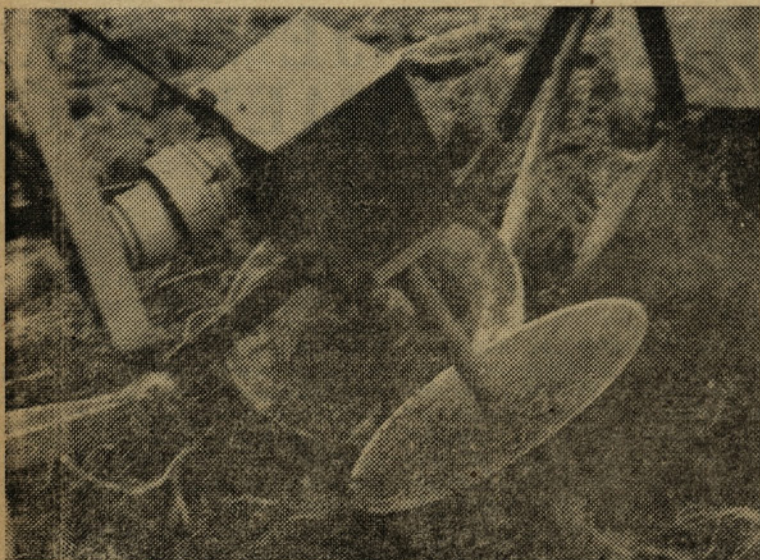
Prvi poskus z rezalnikom Wallner smo opravili spomladi leta 1964 v 4-letnem nasadu z razdaljo 175 × 140 cm.

Del hmeljišča smo obrezali strojno z rezalnikom Wallner, drugi del pa za primerjavo ročno. Pri rezi smo ugotovili, da stroj dobro reže, da pa ga uravnamo lahko le v nasadih, kjer so štori razviti enako globoko, nasad mora biti izenačen in trte ne pogrobane. Grobane trte rezalnik ne odreže gladko in po najmanjšem preseku, temveč naredi dolgo in poševno rano. Zgodi se, da enoletnega lesa sploh ne odreže, ampak le zdrsne preko njega, ga oguli ali pa razcepi po dolgem.

Po vzniku hmelja smo 25. IV. 1964 ugotavljali, kako odganjajo strojno obrezane rastline, zanimalo nas je predvsem:

1. Odstotek odmrlih rastlin zaradi strojne rezi.
2. Intenzivnost odganjanja hmelja z ozirom na globino rezi.
3. Iz katerih delov štora rastlina poganja.

Strojno obrezano hmeljišče smo ocenili in se poslužili ocen od 0—4.



Rezalnik Wallner

tov pa ni bilo. Kjer je zemlja dopuščala, so se največ posluževali rotacijskih izkopalnikov za krompir, ki imajo to slabo lastnost, da pri široko odoranih vrstah delo opravijo le polovično, sicer pa zemljo razmečejo enostransko. Razen tega odebljene

na gredah pritrjenih konkavnih diskov 50 cm premera. Vrtita se preko zobnikov od traktorske kardanske gredi. Diska se vrtita v nasprotni smeri, imata pa zaradi čiščenja in brušenja različno obodno hitrost. Za diski je nameščena osipalna glava, ki

Rezultati ocenjevanja:

Ocena	Strojno obrezane rastline	z oceno v %
0 —	Odmrta rastlina	4,8
1 —	slabo odganja iz starega štora	2,6
2 —	poganja iz starega štora	23,6
3 —	poganja iz štora in enoletnega lesa	57,8
4 —	poganja samo iz enoletnega lesa	11,2

Za rastline, ki so bile ocenjene z oceno 3, smatramo, da so bile pravilno obrezane. Oceno 2 so prejele tiste rastline, ki so bile ostro obrezane, toda še zadovoljivo, rastline z oceno 0 in 1 ali 4 so bile obrezane preostoro ali previsoko.

Mapiranje je pokazalo, da je zaradi strojne rezi odmrlo 4,8 % rastlin. Te rastline so bile obrezane prenizko, preveč v živo, tako da je v zemlji ostal samo spodnji del štora s koreninami, ki ni bil sposoben na novo odgnati. Visok odstotek odmrlih rastlin, ni samo posledica neenakomerne globine rasti hmelja ampak je k temu tudi delno pripomoglo preizkušanje različnih načinov uravnjanja stroja. Odstotek previsoko obrezanih rastlin ne preseneča. Je prav tako posledica neenakomerne rasti hmelja, različnega uravnjanja stroja in grobanja hmelja. Kljub neprimernim pogojem lahko zaključimo, da je bilo s strojem dobro obrezano 81,4 % rastlin, torej zadovoljiv rezultat.

Rastlin, ki so bile ročno obrezane, nismo ocenjevali. V praksi pa lahko ugotovimo, da z oceno 2 in 3 ne bi mogli oceniti vseh obrezanih rastlin.

Po izgledu rastline v vegetaciji sta bila oba postopka precej slična, zato nismo ugotavljali pridelka, saj v tem oziru vizuelno razlik nismo opazili.

Letos smo strojno rez ponovili na isti površini, torej smo isto hmeljišče poskusno obrezovali že drugo leto. Jesenska temeljna obdelava je bila v redu opravljena. Hmelj je bil poleti srednje visoko osut, kar je z ozirom na doseganje globine obrezovanja zgornja meja zmogljivosti preizkušanja rezalnika. Kljub prekomerni vlažnosti tal smo strojno obrezali brez večjih zastojev. Rez je stekla gladko.

Od 267 že drugič strojno obrezanih rastlin jih je odmrlo ali bilo izoranih 3, kar je 1,12 %. V primerjavi s lanskimi ugotovitvami se je odstotek s rezjo uničenih rastlin občutno znižal. Letošnja opazovanja so pokazala, da je obrezovalnik spodrezal ali izpulil predvsem tiste rastline, ki so lani po rezi bile preplitvo dosajene in premalo usidrane.

Letos smo poskuse razširili po dogovoru s Kmetijskim kombinatom Žalec na vse obrate KK Žalec. Poskusi naj bi bili demonstracijski ob sodelovanju

kmetijskih strokovnjakov iz prakse. Vendar so objektivne pa tudi subjektivne ovire preprečile, da bi izvedli poskus strojne rezi na vseh obratih, ampak nam je uspelo le na treh obratih — Vrbje, Petrovče in Vojnik.

Posebnosti, ki smo jih opazili na posameznih poskusnih mestih so naslednje:

Na Kmetijskem obratu Vrbje so tla primerna za strojno rez. Obrezovali smo pri previsoki vlažnosti tal, a nas je v to sililo delo in slabi izgledi za lepo vreme. Globina hmeljnih sadežev je različna. Ker je to mlad nasad, še ni moglo priti do večjih sprememb globine zaradi vzgoje, ampak je to posledica neenakomerne globine sajenja. Hmelj je bil še zadovoljivo odoran, čeprav tu in tam bolj enostransko, kar je vplivalo na višino obrezovanja. Z brananjem bi se to delno popravilo. Ostanke žice ni manjkalo.

Na kmetijskem obratu Petrovče so tla, kjer smo strojno obrezovali, bolj ali manj prodnata. Na mestih z več proda ni bilo mogoče doseči primerne globine obrezovanja, v splošnem pa je prod oviral delo, tako da je bil poskus s težavo izveden. Kljub brananju ostankov žice in koncev še prirasle hmeljevine od strojnega obiranja, ni manjkalo. Ti so se navijali na gredi rezalnika in zavirali delo. Največja ovira so bila, kot že omenjeno,

prodnata in neizenačena tla. Hmelj je bil dobro odoran.

Na kmetijskem obratu Vojnik je globina rasti hmelja zelo različna in videti je, da je bil hmelj na tem delu parcele, kjer smo strojno obrezovali, visoko sajen, v jeseni pa globoko odoran. Njiva ni bila izravna in tu in tam enostransko odorano ter zapovrstvo izoranih po več sadežev.

V takih pogojih stroj ni mogel opraviti svoje naloge. Na eni strani je mikroreljeff spreminjal globino obrezovanja, na drugi pa smo ga morali zaradi zelo različne višine štorov nenehno uravnati. Hmelj smo sicer obrezali, za poskus pa lahko rečemo, da ni uspel. V nasadu so se pokazale stare in nove pomanjkljivosti.

Preko leta bomo v teh nasadih zasledovali rast hmelja, razvoj štora in tudi ugotavljali pridelke.

Pokazalo se je, da bi bilo treba obrezovalnik izpopolniti, predvsem ga prilagoditi za naše talne prilike. Sklepamo, da bi stroj lažje zmogel in kvalitetneje opravil delo v naših talnih pogojih, če bi povečali premer diskov za ca. 5—10 cm in njihovo obodno hitrost. S tem bi se povečala tudi zmogljivost stroja.

Na pobudo Kmetijskega kombinata Žalec smo rezalnik Wallner preizkusili tudi v kombinaciji s plužnim odkopalnikom.

Namen spenjanja teh strojev

je bil zagotoviti boljše pogoje rezalniku Wallner. Plužni odkopalnik naj bi predhodno popravil enostransko odoravanje hmelja in držal rezalnik nespremenjeno na ustrezni globini.

Plužnemu odkopalniku so v strojnih delavnicah KK Žalec odstranili zadnji plužni deski, ki odgrinjata hmelj v vrsti in namesto njih pritrdili rezalnik Wallner, gnan od kardanske gredi traktorja. Stroja sta po načinu delovanja različna. Plužni odkopalnik mora biti zaradi samostojnega vodenja na traktor prosto pripet, rezalnik pa zahteva zaradi delovanja bočnih sil vrtečih se diskov fiksiranje s stabilizatorskimi ročicami. Agregata zaradi plužnega odkopalnika nismo smeli fiksirati, ker bi se ga v tem primeru ne dalo prosto voditi, zato je ta ometal na obe strani. To je oviralo vodenje in imelo za posledico izoravanje posameznih štorov. Slaba stran spenjanja je tudi v tem, da ni mogoče hitro in dovolj elastično menjati globine obrezovanja. Za to je potrebno dvigniti ali spustiti plužne glave odkopalnika, kar je precej težavno in zamudno delo ter si take reglaže večkrat na dan ne moremo privoščiti. Kombinacija rezalnika Wallner in plužnega odkopalnika ni uspela.

Pri drugih delovnih operacijah v hmeljiščih pa bi se spenjanja strojev morali več posluževati.

SILAŽNO SENO - NOVO KRMILNO

Za živinorejski obrat je važno, da ima kvalitetno osnovno krmo, katere mora biti čim več in mora biti čim cenejša. Čim več enovrstne krme želimo zato, da obroka ne spreminjamo prepogosto.

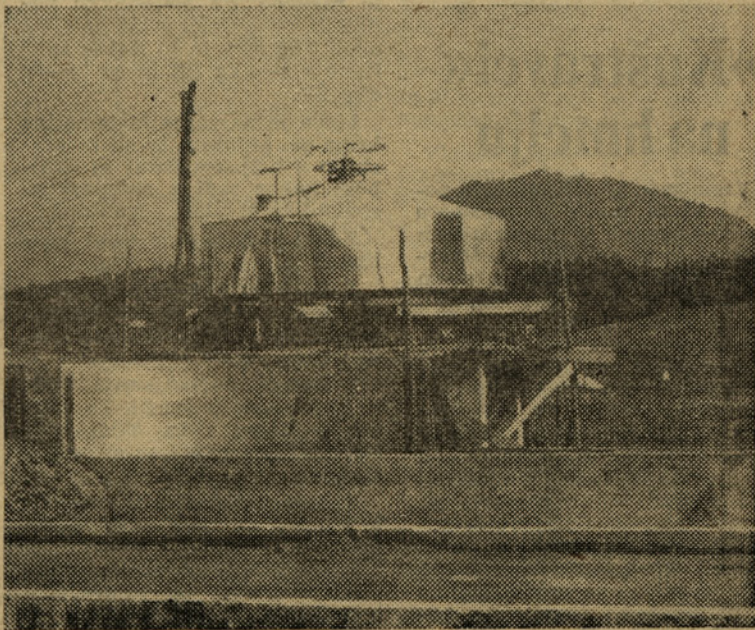
Med osnovno krmo prištevamo silažo vseh vrst, pašo ali prila in delno seno. Ostala krmila dodajamo, da izravnamo zahtevo živalskega organizma po hranilnih snoveh.

Interes živinorejcev je: dati živali čim boljše osnovno krmo, ki bi imela čim več hranilnih snovi. Takšno krmilo je silažno seno. To je krma, ki je lahko zelo kvalitetna in z ozirom na hranilne snovi, ki jih ima, poceni. Želje živinorejcev po kvalitetni in ceneni osnovni krmi je uresničil hermetični silos. To je stolpni silos, ki se da zrakotesno zapreti. Stolpni silos ni nič novega v tehniki siliranja. Betonski stolpni silosi so že dolgo znani. Novejši čas je prinesel izpopolnitve: nastal je stolpni silos z mehaniziranim polnjenjem in praznjenjem. Prvi so praktično pričeli s takšnimi silosi Amerikanci. Danes pa poznamo že več proizvajalcev hermetičnih silosov v kovinski in tudi že v betonski izvedbi. Po velikosti so hermetični silosi različni: od 100 do 400 m³. Proizvajalci silosov se trudijo, da bi čim bolj zadostili

osnovnim pogojem siliranja in da bi obenem zmehanizirali pot krme.

Osnovne pogoje za siliranje že davno poznamo. Zrak in voda sta največja sovražnika dobre silaže. Praktično imamo v oblasti zrak in vodo pri velikih ko-

ličinah silaže samo v hermetičnih stolpnih silosih. Vodo zato, ker lahko spravljamo uvelo krmo, ki vsebuje manj vode kot sveža. Krma, ki jo spravljamo, mora imeti najmanj 35 % ali največ 60 % suhe snovi. Uveli (Nadaljevanje na 10. strani)



Prvi »ALKO« silos za 400 m³ krme v Jugoslaviji na farmi krav molznic v Zalogu med gradnjo

(Nadaljevanje z 9. strani)

krmi s travnika, ki je po izkušnjah lahko najcenejša osnovna krma, silirani v hermetičnem silosu, pravimo silažno seno.

To je krma, ki lahko doseže 50 % suhe snovi, 250—300 ŠV, 50—60 PB, pH 4,5, očetne kisline 0,6 %, mlečne kisline 4 % in maslene kisline 0,6 %. Takšno silažno dobimo le pri najboljših pogojih siliranja, to je v hermetičnem silosu.

Osnovna krma s tolikšno hranilno vrednostjo lahko zadostuje za proizvodnjo 12—14 litrov mleka. Toliko mleka brez močne krme! Zdi se, da takšno silažno seno, ki je zraslo na domačih površinah, zasluži ime močna krma. Hermetični silos torej oplemeniti krmo, ki jo pridelamo doma in tako izloča draga kr-

mila, ki jih moramo kupovati. Nadalje je hermetični silos skladišče, ker se silažno seno lahko krmi preko celega leta.

Izgube hranilnih snovi v hermetičnem silosu so malenkostne (okrog 7 %), v odprtih silosih pa velike (tudi 40 %). V silažnem senu obdržimo torej do 30 % več hranilnih snovi, ki pri sušenju sena na travniku propadejo. Hranilne snovi so v silažnem senu koncentrirane. V 20—25 kg takšne krme je: 12—15 kg suhe snovi, 1—1,25 kg PB in 6—7 kg ŠV. Na primer 500 kg težka krava lahko požre 20—25 kg silažnega sena, torej preko 12 kg suhe snovi. Ne more pa požreti 60 kg koruzne silaže, kjer je tudi 12 kg suhe snovi. Že sama primerjava na suho snov nam pokaže prednost silažnega sena.

Naštetim prednostim herme-

tičnega silosa se je pridružila še lastnost, da ga lahko polnimo na vrhu in praznimo na dnu. Polni se s puhalnikom, odvezamo pa silažo s »frezo« ali rezkarjem. To omogoča, da silaža v silosu neprenehoma zori. Lahko bi rekli, da silaža zori »med potjo« z vrha silosa do dna. Ta velika prednost omogoča, da isto prostornino izrabimo tudi do dvakrat letno. Čim večkrat uporabimo prostor, tem manj bremeni investicija lastno ceno. Možno je torej neprekinjeno ali kontinuirano siliranje. Hermetični silos s kontinuirnim delovanjem je lahko člen krmne linije s travnika do živali, ki jo predstavljajo: kosa, obračalnik, pobiralna (pick-up) siloreznica, puhalnik, hermetično-kontinuirni silos, krmilni voz ali transportni trak.

V letošnjem letu je KK Zalec s pomočjo Republiškega in zveznega sklada za pospeševanje kmetijstva postavil na mlečni farmi Zalog hermetično-kontinuirni silos »Alkosil« s prostornino 400 m³ iz aluminija. To je prvi silos te vrste v Jugoslaviji. Kmalu bomo dobili prve podatke in izkušnje o pridelavi silažnega sena.

Inž. Skalin Boris

Hmeljne listne uši in hmeljna pršica

Prognoza glede pojava listnih uši na hmelju je letos za hmeljarje ugodna. Vse kaže, da jih ne bo preveč, razen če ne bodo vremenski pogoji konec maja in v juniju le preugodni za njihovo razmnoževanje. Populacija zimskih jajčec na vejah koščičarjev je nizka, smrtnost pa običajna.

Prve samice rdečega pajka na listju smo že našli in začele so že tudi odlagati jajčeca. Če bo poletje za razvoj pršice ugodno ali ne, težko prognoziram. Prav pa je, da že prvo generacijo rdečega pajka uničimo sočasno s škropljenjem proti peronospori. Ko bomo torej škropili 0,80—1 m visok hmelj s fungicidi, dodajmo škropivu sistemsko sredstvo bodisi metasystox ali ekatin v 0,1 % koncentraciji. Hmeljišča, ki smo se namenili zalivati; ne bo potrebno škropiti s sistemskimi sredstvi, ampak jih bomo zalili s terra sytamom v prvi polovici junija.

ing. K. M.

Miljeva Kač, dipl. inž. kmetijstva

Kako je s hmeljnim hroščem?

Hmeljni hrošč je eden izmed najstarejših znanih škodljivcev v hmeljiščih Savinjske doline. V prvi dobi hmeljarjenja je delal precejšnje preglavice. Z grobnjem hmeljnih trt — ta agrotehnični ukrep je bil včasih razširjen po vseh naših nasadih — pa so tega nevarnega škodljivca spremenili v prav pohlevnega. Ličinke niso prišle do korenike, zabubile so se že v trti in tako je štor ostal nepoškodovan.

V novih nasadih vzgajamo hmelj zopet naravnost iz korenike na žico in hmeljni hrošč ima možnost poškodovati štor. Kaj zmore, je pokazal že v mnogih hmeljiščih. V nekaterih nasadih se je razširil do tolikšne mere, da najdemo v štorih povprečno po 10 in več ličink. Razumljivo je, da je taka korenika močno oslABLJENA. Posebno velika škoda nastane v nasadih z neureje-

nimi vodnimi pogoji. Na ranjenih korenikah se naselijo glivice, ki povzročajo gnojenje in trohno in često se zgodi, da štor odgnije.

Ličinka hmeljnega hrošča je belkasta, s smolnato rjavo glavo 1—1,5 cm dolga. Razvije se poleti iz na spodnji del trte odloženega jajčeca. Zimo preživi kot ličinka v trti. Spomladi se zabubi in razvije v 1—1,5 cm dolgega rilčkarja črne ali temno rjave barve s sivopikčastimi krili.

Kaj bomo ukrenili v nasadih, kjer smo letos našli precej hroščevih ličink?

Taka hmeljišča bomo zaprasili, zlasti dobro v bližini trt, z bentotom, aldrinom ali lindanom. Zaprasi bomo takoj, ko nas bo prognozična služba opozorila preko radija in dnevnega časopisja. Prašiti moramo natančno in paziti na to, da so vse trte pri zemlji dobro zaprašene. Če prašimo vso površino, mora biti poraba sredstva tudi do 80 kg/ha. Hmeljarji, opazujte dobro svoje nasade in poročajte Inštitutu za hmeljarstvo v Zalcu, čim boste našli hroščka! Od dobre poročevalske službe je v veliki meri odvisno uspešno zatiranje.

Vrednost pravočasno pokošene in spravljene krme

Seno je po svoji kakovosti zelo različno. Po statističnih podatkih v Sloveniji pride na GVŽ okoli 5 kg/dan, in to slabše kvalitete s 3—4 kg PB in od 26—30 dkg ŠV.

Mrva je najvažnejša temeljna krma pri prehrani živali za preskrbo z beljakovinami in škrobom kakor tudi z rudninskimi snovmi za živalski organizem.

Zakaj je naše seno slabe kvalitete?

1. Zaradi slabe sestave. Mrva, ki vsebuje precej sladkih trav in detelj, je vselej boljše od one, ki vsebuje kisle trave.

2. Zaradi pomanjkanja rudninskih snovi v zemlji. To vpliva na sestavo ruše. Tudi enostransko gnojenje ima slabe posledice.

Krmilno vrednost travinja izboljšamo, če mu vsestransko gnojimo.

3. Glavni vzrok slabe krmne vrednosti sena je v prepozni košnji in slabem spravilu.

V ilustracijo navajam tabelo, iz katere je razvidno, kako vpliva čas košnje na kvaliteto krme.

	PB dkg	ŠV dkg	Surova vlakna %
Zgodaj košeno seno	8	41	18—21
Srednje pozno košeno seno	4,6	35,2	21—24
Pozno košeno seno	3	28	nad 24

Torej kdaj kosimo? Kosimo tedaj, ko večina trav leta ali klasi. Časovno je to težje opredeliti. V normalnih latinah se košnja travnikov začne med 15. in 20. majem.

S pokošeno travo je potrebno tako ravnati, da izgubi čim manj na hranilni vrednosti. Zavedati se moramo, da izgube nastanejo vsekakor, lahko jih pa zelo zmanjšamo.

Izgube nastanejo zaradi:

1. dihanja (dokler pokošena rastlina dejansko ne usahne),

2. mehničnega drobljenja (obračanja, zgrabljanja, nakladanja).

Po številnih poskusih se izgubi pri najugodnejšem vremenu v času od zelene, stoječe do zrele, za pokladanju primerne kr-

me 20—35 % PB in 30—45 % ŠV. Pri slabem vremenu se izgubi tudi 50 % PB in 50 % ŠV.

Izgube lahko znižamo z umetnim sušenjem (z ventilatorji) ali s sušenjem na stogovju.

Sušenje sena na stogovju:

Skoraj povsod sušimo detelje na sušilih, travo pa redkeje. Sušenje na stogovju nam še ne bo prineslo najboljših rešitev, vedeti pa moramo, da vsak odstotek beljakovine ali škrobne vrednosti, ki ga pridobimo, pomeni veliko.

Z dobrim delom se dajo izgube zelo zmanjšati. Na zahodu so uspeli zmanjšati izgube s sušenjem na stogovju v primerjavi s sušenjem na tleh:

PB od 23,9 % na 27,6 %;
ŠV od 46,6 % na 37,2 %;

»Kuštravci« na hmelju

Vremenski pogoji letošnjo pomlad so za razvoj peronospore izredno ugodni. V marsikaterem nasadu so se pokazali »kuštravci« v velikem številu in v takem primeru je potrebno škropiti hmelj vsakih 8 dni, čim so poganjki dosegli 20 cm višine, in dokler jih ne napeljejo po opori. Kjer je pojav »kuštravcev« manjši, je dovolj da škropimo hmelj spomladi 2-krat in sicer prvič ko so mladice 20 cm visoke in drugič, ko smo jih napeljali po opori. Ne zanemarjajmo škropljenja spomladi! Velik pojav obolelih trt v maju in juniju občutno zmanjša pridelek in poveča porabo delovne sile. Koliko ur potrebujemo za vzgojo novega vrha iz zdravih stranskih poganjkov na zaradi boleznih »obglavljenih« mladich!

Grabner
Ludvik

Potrebno je povečati stalež plemenske živine in izboljšati kakovost

Ze nekaj let kmetje intenzivno pitajo mlado govedo, ki gredo v teži 400—500 kg in povprečni starosti 18—20 mesecev in zakol. V lanskem letu so zasebni proizvajalci na področju našega kombinata spitali in dali v zakol 1010 kom. tega goveda, v letu 1965 pa je predvideno za zasebni sektor, da bo spital 2155 kom. mlade živine ali povečanje v primerjavi z letom 1964 za 113 odstotkov (indeks 213). Poleg tega goveda pa je bilo v letu 1964 oddanih iz zasebnega sektorja še 1078 kom. starejših nepogodbennih živali. Skupno oddanih v letu 1964 v zakol 2088 kom. goveje živine, predvideno za leto 1965 skupaj 3050 kom. živine (2155 pogodbenih, 895 starejših nepogodbennih) oz. indeks napram letu 1964 je 146.

Poleg pitanja pa je predvideno za zasebni sektor za leto 1965 500.000 l tržne proizvodnje mleka, ki ga po naših zbiralnicah že prevzema obrat »Mleko« Celje.

Pitanje in proizvodnja mleka zahtevata zadosten stalež in zadovoljivo kakovost plemenske živine. Sem prištevamo plemenske krave in plemenske telice.

Ze lani in tudi poprej smo morali kakovostna teleta in teže nedopitane živali dokupovati v sosednji Hrvatski, če smo hoteli izkoristiti možnosti krmne osnove in stojišč.

Proizvodnja in potreba telet

V zasebnem sektorju je 7793 plemenskih krav in plemenskih telic. Računana 80-odstotna teli-

tev bi dala 6234 telet, od tega pa odgovarjajočih za pitanje in pleme 80 odstotkov ali 4987 telet, za zakol 20 odstotkov ali 1247 telet.

Letna potreba telet

3500 kom. je potrebno za nadaljnje pitanje, da bi v kooperaciji prešli nad 2500 pitalcev letno in dvignili sedanji prenizki stalež pitalcev.

1170 telet — teličk (15 odstotkov od staleža 7793 plemenskih krav in telic) je potrebno za dopolnitev — obnovitev plemenske črede.

500 kom. za vzrejo delovne živine — volov (celotni stalež volov je 1272),

1000 telic iz zasebnega sektorja pa v lastno proizvodnjo za pitanje.

6170 telet skupaj.

— Uporabni stalež telet bi znašal za pitanje in pleme 4987 kom.

— potrebe telet za pitanje in pleme 6170 kom. Manjkajoča teleta 1183 kom.

Sedanje stanje nam pove, da je ca. 1300 plemenskih krav premalo.

Druga, lahko rečemo še večja šibkost tega stanja pa je, da imamo le 27 odstotkov pasemsko čistih živali (po popisu), presoja pa se, da je ta številka še nižja. Tako danes pitamo veliko številno goved, ki konstitucijsko ne odgovarjajo (slaba stegna, zaple-

čenost) in dajejo slabše mesne partije.

Zaradi opustitve selekcije — odbire — in v mnogih primerih zaradi pitanja in klanja tudi dobrih proizvodnih telic SR pasme se je poslabšala tudi proizvodnost mleka.

Pri stanju in potrebi, kakršna je, bi morali napraviti naslednje: na splošno je treba plemenske krave bolje krmiti in kot pravimo: »Dat jim red«. S tako doslednostjo dosežemo večjo proizvodnost mleka, daljšo proizvodno dobo, ki je zaželena pri dobrih kravah, in večjo plodnost. Vse boljše telice, pa četudi niso čistopasemske, izključno pa čistopasemske, moramo pripuščati. S tem ukrepom bi dobili ustrezno število telet. Prvesnice, ki bi bile dobre molznice in ki konstitucijsko odgovarjajo, bi obdržali v naprej kot plemenske krave. Pri prvesnicah — slabih molznicah pa bi tele do 3 mesecev ali malo manj sesalo, nato bi telice — prvesnico hitro prisušili, spitali in dali v zakol.

V tem primeru se bi reja od povprečne dobe pitanja telic povečala pri izločenih prvesnicah za 6 mesecev. Pridobili bi na teži telice, predvsem pa na pridobljenem teletu in na najmasovnejši odbiri na proizvodnost mleka.

Vedno je treba skrbeti za stalni podmladek plemenske živine, po možnosti sivorjave in svetlo-lisaste pasme, da je starostna doba plemenskih krav v ravnotežju z izločitvijo.

Selekcija — odbira za ustrezno mlečnost in pitovnost bi morala biti stalno delo v govedoreji. Vse boljše kakovostne živali SR in SL pasme bi morale biti evidentirane in pod molzno kontrolo. Rejci bi po teh ugotovitvah pridržali za pleme le boljše živali. V primeru, da rodovniške plemenske telice rejec sam ne rabi, naj jo po strokovni službi obrata posreduje rejcem, ki imajo živali nezadovoljive proizvodnosti.

Rejci, ki nimajo ustreznih plemenskih živali, naj podmladka od teh živali za pleme ne vzrejajo. Kupijo naj plemenske krave ali telice, ki ustrezajo današnjim zahtevam.

V tej smeri je potrebno vse več rejske vzgoje in strpnega dela.

Še nekaj let bo potrebno za zasebni sektor letno kupovati 200 do 300 rodovniških plemenskih krav in telic. Kupovati je priporočljivo boljše živali, ki pa so ca. 20 odstotkov dražje od povprečnih plemenskih živali.

Zasebne proizvajalce-kooperante obveščamo, da je možen nakup plemenskih krav in telic. Kdor je reflektant za nabavo plemenskih živali, naj se o nakupu dogovori z našim obratom. Nakup, če proizvajalec izpolnju-

je pogoje tržne proizvodnje pitovne živine ali mleka, se kreditira za dobo dveh ali treh let.

Opisano je nekaj ugotovitev in priporočil, da to stanje popravimo. Od rejcev in strokovne službe po obratih in selekcijskega dela pa je odvisen rezultat dela.

Stanovanj še ni dovolj

Stanovanjski sklad Kmetijskega kombinata Žalec je glede na kvaliteto stanovanj zelo slab, razen stanovanj, ki jih je pridobil kombinat v zadnjih letih. Ostala stanovanja so večidel v starih stanovanjskih zgradbah, kjer ni potrebnih ali primernih sanitarnih naprav, so vlažna ali neprimernih velikosti, so velikokrat previsoka in zaradi tega hladna.

Kombinat ima 498 družinskih stanovanj in 190 samskih sob. Vseh sob je 1438. Razpolaga pa le s 546 stanovanji, 142 stanovanji ali 314 sob s 5.113 m² pa koristijo stanovalci zaposleni drugod, največ v Tovarni emajlirane posode in v celjski Cinkarni. Pogovoriti se bo treba s temi organizacijami, da bodo same prekrbele za stanovanja svojim delavcem, mi bi pa tako prišli do četrtine stanovanj.

Od navedenih stanovanj je bilo v letu 1964 zgrajenih 42 družinskih stanovanj in 7 samskih sob. Z adaptacijami starih hiš in gospodarskih poslopj smo pridobili še 20 družinskih stanovanj in 37 samskih sob pa 84 ležišč za sezonsko delovno silo.

Vloženih je bilo 65 prošenj za stanovanja. Rešenih je bilo 42. Po naših obratih je še vedno precej primerov, da živijo cele družine stisnjene v eni ali dveh sobicah, ki zaradi nujnosti še prej vloženih primerov niso evidentirani.

Vedno večje proizvodne kapacitete naših obratov terjajo tudi vedno več sezonske delovne sile. To pa ima za posledico zahtevo po ureditvi primernih stanovanj, sanitarij, jedilnic za sezonce, klubskih sob in igrišč.

Kljub rednim finančnim vlaganjem vsako leto za sezonsko delovno silo, ta sredstva še zdaleč ne zadoščajo potrebam. Obrati so proizvodne zmogljivosti povečevali s takim tempom, da stanovanjska izgradnja sedaj kljub povečanju sredstev ne more premostiti nastale vrzeli, ki se je poglabljala več let.

V času slabega vremena pa so te razlike še večje.

Za sušila ne govori samo dejstvo, da z njim zmanjšujemo izgube hranilnih snovi, s sušenjem na sušilih zmanjšamo močno tudi izgube, ki nastanejo zaradi izpiranja in drobljenja. V neugodnem vremenu se ne porabi za sušenje na sušilih nič več delovnega časa, kot za sušenje na tleh. Pri tem načinu sušenja tudi laže izbiramo čas košnje. Vedno postavljamo terenu primerna sušila.

Ni važno, kakšna sušila si izberemo (ostrvi, trinožne ali četveronožne kozle, žične kozolce ali kaj podobnega), važno je to, kako vanje vlagamo uvelo maso. Uvele trave ne smemo na trdo vlagati, kajti takšna nam rada splešni.

Če primerjamo med seboj načine sušenja, ugotovimo, da se krma najbolj kvari pri sušenju na tleh, malo manj na ostrvih, še manj na kozlih, najmanj pa na žičnih kozolcih.

Če vzamemo izgubo na tleh za 100, je na ostrvih 50, na kozlih 25, na žičnih kozolcih 10. Na žičnem kozolcu se torej izgubi desetkrat manj hranljivih snovi kot na tleh. Sušenje krme v žič-

nih kozolcih je najboljše, boljše more biti samo sušenje krme v sušilnicah.

Kakovost krme presodimo po njenem učinku na živini. Krmili so po 6 kg sena (poleg silaže in pese) — proizvodnja 5 kg mleka;

6 kg posušenega sena na sušilih (poleg sil. plus pese) proizvodnja 10 kg mleka.

Iste razlike so bile opažene pri krmiljenju z deteljo in lucerno. Seno, posušeno na sušilih, vsebuje več karotina, kar zelo krepi zobovje živini. Provitamina A (karotina) je v senu, sušenem na tleh, le 40 mg, medtem ko v senu, sušenem na sušilih, 70 mg.

Če pogledamo prednosti sušenja na sušilih vidimo, da so naslednje:

1. večji pridelek (do 15 %);
2. boljša kvaliteta (PB in ŠV ter olekuina);
3. možno spravilo tudi v slabšem vremenu;
4. boljša založenost z vit. in provitamins.

Pravočasno pokošeno in pravilno spravljeno seno naj postane cenena in kvalitetna krma naši živini.

Inž. Ivi Kuder

Volitve v samoupravne organe podjetja

Na podlagi razpisa centralnega delavskega sveta so se v soboto, 15. maja izvršile volitve v vse samoupravne organe podjetja. Volitve so se izvršile na vsa mesta onih članov, katerim je potekla enoletna mandatna doba.

V centralni DS, ki šteje 61 članov, se je na teh volitvah izvolilo 24 novih članov iz vrst delavcev in 7 iz vrst kooperantov. Izvoljeni so bili:

1. Dermol Ludvik, upravnik obrata »Vrtnarstvo«, Celje; 2. Felicijan Ivan, delovodja v obratu »Mesnine«, Celje; 3. Horvat Djurdja, delavka iz obrata Vrbje; 4. Hren Alojz, ekonom v obratu »Mesnine«, Celje; 5. Hropot ing. Jože, vodja proizvodnje na obratu Prebold; 6. Jureš Anton, upravnik obrata Celje; 7. Kolšek Franc, žagar v obratu »Gozdarstvo«, Polzela; 8. Krajnik Milena, uslužbenka v obratu »Mesnine«, Celje; 9. Kralj Vlado, vodja kooperacije v obratu Vrbje; 10. Krošelj Elizabeta, ku-

harica na obratu Petrovče; 11. Lilija Alojz, upravnik obrata Polzela; 12. Patekar Blaž, delavec na obratu Vrbje; 13. Pečolar Štefan, upravnik obrata Vrbje; 14. Pušnik Mirko, delavec v obratu »Mesnine«, Celje; 15. Suholežnik Jože, mesar v obratu »Mesnine«, Celje; 16. Svet Edi, vodja lastne proizvodnje v obratu Tabor; 17. Škafar ing. Polde, referent za plan LP na upravi podjetja; 18. Štruc Jože, upravnik obrata »Mesnine«, Celje; 19. Tajnšek Viktor, mlinar v obratu Mešalnica, Vrbje; 20. Vidmar Marija, delavka v obratu Celje; 21. Zatlj Viktor, vodja prodaje v obratu »Mleko«, Celje; 22. Žilnik Minka, vodja kadrovske-socialne službe na upravi podjetja; 23. Zohar Martin, mehanik v obratu Vrbje; 24. Zužej Franc, upravnik obrata Vransko.

Iz vrst kooperantov pa so bili izvoljeni:

1. Natek Norbert, kooperant iz Pondorja, obrat Tabor; 2. Sređenšek Alojz, kooperant iz Po-

nikve pri Žalcu — obrat Vrbje; 3. Gradišnik Franc, kooperant iz Črnove — obrat Pevrovče; 4. Dolinar Marko, kooperant iz Migojnic — obrat Vrbje; 5. Marinc Karel, kooperant iz Prebolda — obrat Prebold; 6. Pistotnik Stanko, kooperant iz Ločice pri Vranskem — obrat Vransko; 7. Mahen Ivan, kooperant iz Trnovelj — obrat Celje.

Člani centralnega DS, ki jim poteče mandatna doba čez 1 leto, pa so naslednji:

1. Cvikl Janko, upravnik obrata Braslovče; 2. Korenjak ing. Anton, obratni inženir za hmeljarstvo v obratu Braslovče; 3. Strojanski Stanko, traktorist v obratu Braslovče; 4. Janič Vinco, upravnik obrata Petrovče; 5. Lipovšek Konrad, traktorist v obratu Petrovče; 6. Ramšak Pavel, delovodja v obratu Petrovče; 7. Skorjanc Viktor, vodja kooperacije v obratu Prebold; 8. Goršek Andrej, upravnik obrata Sempeter; 9. Jerčin Marija, de-

lavka v obratu Sempeter; 10. Udrih Filip, tehnik kooperacije v obratu Sempeter; 11. Tekavc Ivan, vodja strojnega parka v obratu Trnava; 12. Antloga Hugo, vodja lastne proizvodnje v obratu Vojnik; 13. Tašler Jaroslav, vodja odkupa v obratu Vojnik; 14. Valenčič ing. Jože, delovodja v obratu Mirovan; 15. Levar Ferdo, delovodja na farmi Podlog — obrat »Mleko« Celje; 16. Rojnik Milenko, vodja farme Zalog — obrat »Mleko« Celje; 17. Pečnik Franc, delovodja obrata Petrovče; 18. Vrabčič Anton, veterinar farme Zalog — obrat »Mleko« Celje; 19. Grešak Blaž, vrtnar, obrat »Vrtnarstvo« Celje; 20. Birsa Vlado, vodja izvoznega oddelka — obrat »Hmezad« Žalec; 21. Bobovnik Kristijan, direktor obrata »Hmezad« Žalec; 22. Tušnik Lojze, računovodja obrata »Hmezad« Žalec; 23. Škoberne Niko, upravnik obrata Kmetijska strojna postaja Žalec; 24. Teržan Dušan, poslovodja prevoza v obratu Kmet. stroj. post. Žalec.

Iz vrst kooperantov pa imajo še 1-letno mandatno dobo naslednji:

V počastitev 20-letnice osvoboditve

Ludvik Zupanc-Ivo:

Odšel sem v partizane

26. julija 1941 sem se zadrnič vrnil iz službe. Svoj namen sem zaupal le tistim tovarišem, ki sem se od njih tudi poslovil. Pripravil sem si nahrbtnik in krenil v Migojnice še k nekaterim prijateljem, nato pa k tovarišu Petru Šprajcu mlajšemu. Dogovorila sva se, da se dobiva ob 8. uri zvečer v hrastovem gozdičku nad vasjo. Kje bo zborna mesto ob 9. uri za vse, sva vedela. Doma sem še hitro nekaj pojedel, a brez pravega teka. Najtežje mi je bilo, ko sem stopil k materi, ji podal roko in dobil od nje zadnji poljub. Poslovil sem se še od očeta, si optal nahrbtnik in odšel. Slišal sem še materin jok, ki pa je za mojimi koraki na cesti kmalu zamrl. Tako sem postal partizan. Bil sem med prvimi skojevci in zato mi je bila prva dolžnost, da se držim poti, ki nam jo je začrtala Komunistična partija.

Ze pred dnevi je prišlo pri nas do prve akcije. V ilegali živčici partijci so takrat razbili vse nemške napisne table in kačipote. Dan po akciji so nas nemški žendariji že zasliševali zaradi te akcije in nam grozili z aretacijami. Med zasliševalci je bil tudi stari jugoslovanski žandar Stanko Drev iz Migojnic, ki je bil predsedal k Nemcem. Mene so že prej imeli na sumu in sem se moral dnevno javljati na komandi verkušca, da so me videli, če nisem pobegnil. Vsakokrat so me vpraševali za Petra Šprajca starejšega, Albina Vipotnika in Jožeta Letonjo. Seveda nisem hotel vedeti za nobenega izmed njih.

S Petrom Šprajcem sva urno ubirala korake preko kasaških gmajn proti Savinji. Topla poletna noč je dihala naokoli in s travnikov so se oglašali murni, ko sva stopala pod sumečimi bori. Močna tema naju ni motila. Tiho sva obujala spomine na preživle dni in si še nikakor nisva mogla predstavljati, kako bo v partizanih in kaj naju čaka v bližnji prihodnosti. Vedela sva, da je najine prostosti konec, vendar se tega nisva bala, čeprav je bilo njemu šele 16, meni pa 17 let.

Pripela sva na dogovorjeno mesto pod Kruščevo kmetijo v Migojnicah ob bregu Savinje približno sredi poti med griškimi in petrovskim mostom. Tu sva našla že nekaj tovarišev, ostali pa so še prihajali. Po kratkem posvetovanju smo krenili na pohod na Dobrovlje. Bilo je to v noči 26. julija. Bili smo: Albin Vipotnik-Strgar, Peter Šprajc-Slavc, Pongrac Raček-Matevž, Nadi Raček, Jože Letonja-Golob-Kmet, Vili Rebersak-Čuk-Rado, Matija Sevšek, Franc Kelhar, Vinko Urbašek-Cene, Anica

in Micka Vipotnik, Franc in žena Anica Lapajne, jaz z imenom Ivo in še Strnad. Tako nas je torej 15 nastopilo pot v neznane kraje in velike gozdove, v objem Dobrovelj.

Pri delu na terenu so ostali: Rudi Cilenšek-Urankar in njegova žena Julka-Betka s hčerka Nado in Lavro, Peter Šprajc starejši-Jur in Pečnik, ki se mu je pozneje priključil Lapajne. Vseh prvih partizanov je bilo torej 21, ki se jim je nekaj dni pozneje priključilo še nekaj tovarišev iz Prebolda.

Hodili smo po desnem bregu Savinje po poljskih stezah, nato pa pod Spodnjimi Grižami proti Seščam. Noč je bila zelo temna in kazalo je na dež. Čez šesko gmajno smo krenili na cesto in zaradi varnosti poslali Cenetu naprej. Skupina je imela orožje: puškomitraljez, 4 vojaške in 2 lovski puški ter 2 pištoli. Municije nam ni manjkalo. Da se naši koraki po trdi cesti ne bi preveč slišali, smo se ob njenem robu tiho približevali Seščam. Cene, ki je stopal dobrih 50 metrov pred nami, je že dospel do prvih hiš. Med nami, ki smo mu sledili, je bilo po 5 metrov razdalje.

Nenadoma smo zaslišali močan klic »Halt!«. V trenutku smo poskakali za kozolec in kapelico pred vasjo. Tovariši, ki so bili zadnji pa niso vedeli, kaj se je zgodilo. Razbežali so se po koruzi in jih ta večer nismo več priklicali. Ostali smo še malo počakali in kmalu nas je prišel iskat Cene. Začuden nas je vprašal, zakaj smo zbežali. Priznal je, da je sam zavpil »Halt!«. Zagledal je namreč pri hišnem oknu neko postavo in da bi dognal, kdo je, je v naglici zaklical po nemško, nato pa je postavo pozval, da dvigne roke. Iz razgovora je Cene nato izvedel, da je tam neki fant klical svoje dekke.

Tovarišev nismo mogli več doseči in tako smo jih kmalu mahnil naprej sami. Preko polja smo kmalu prispeli na glavno cesto Celje—Ljubljana, jo prekoračili in ob Savinji nadaljevali pot proti Polzeli. Prestopili smo cesto proti Braslovčam in nekje za tem krajem krenili v hrib. Zatemnila so nas prva drevesa prostranih Dobrovelj. Vsi utrujeni smo proti jutru dospeli na enega izmed dobroveljskih vrhov ter si poiskali taborišče pod kmetom Jugom.

Ze naslednjega dne sva s tovarišem Nadijem odšla v Griže po poročilo in hrano. Hodila sva kar podnevi po dolini in v prvem mraku dospela do javke pri Bokalu v Spodnjih Grižah. Tu sva izvedela, da so se izgubljeni tovariši javili in se nahajajo nekje na Kamniku, kjer sta se jim še isti večer priključila iz preboldske strani tovariša Viktor Soster-Miha in Farčnik-Buč.

Tako sem postal že prvi dan partizanstva tudi kurir. Skoraj vsak drug večer sem odhajal v dolino in me je vsakokrat še kdo spremljal, včasih pa nas je po hrano šlo tudi več.

Kaj so obravnavali organi podjetja na zadnjih sejah

1. Kolšek Ferdo, kooperant iz Letuša — obrat Braslovče; 2. Jelen Rudi, kooperant iz Galicije — obrat Petrovče; 3. Zabukovnik Maks, kooperant iz Dobriča — obrat Polzela; 4. Rojnik Franc, kooperant iz Zg. Grušovelj — obrat Sempeter; 5. Mahor Ivan, kooperant iz Zakla — obrat Trnava; 6. Verdel Franc, kooperant iz Pristave — obrat Vojnik.

V tem mesecu se bo centralni DS na seji 29. maja konstituiral in deloval v naslednji mandatni dobi.

Vsi obratni DS so na dan volitev prav tako zamenjali polovico članov, ki se konstituirajo v času med 25. in 30. majem.

Na prvih sejah tako centralnega DS kot obratnih DS, se bodo izvršile primopredaje poslovanja, obenem pa se bo obravnaval proizvodno-finančni plan podjetja, kakor tudi obratov za leto 1965. Nadalje se bodo na teh sejah ponovno obravnavale investicije za tekoče leto in problematika, o kateri je razpravljal centralni DS na zadnji seji.

Na vseh samoupravnih organih bodo dopolnili pomožne organe, tj. komisije centralnega DS in obratnih DS, ki vršijo pomembno vlogo v podjetju in so doslej v praksi v marsičem prispevale, da so se sprejemali pravilni sklepi in zaključki samoupravnih organov. Razen tega bo centralni DS izvolil nov upravni odbor podjetja, katerega mandatna doba traja 1 leto.

Karel Kač

Na zadnjih sejah 11. in 12. maja sta upravni odbor in centralni delavski svet temeljito proučila stanje podjetja, ki se je zaradi znanih ukrepov zveznih organov znašlo v ne najboljšem položaju. Stanje v podjetju je še tembolj nezavidljivo, ker se kombinat nahaja v času rekonstrukcije oz. obnove hmeljskih nasadov, ki terjajo znatna investicijska vlaganja. Z obnovo hmeljišč je povezana vrsta vzporednih investicij, ki jih je treba sočasno izvršiti.

Ukrepi za stabilizacijo gospodarstva sploh, pa ne glede na investicijska vlaganja v podjetju, terjajo, da vskladimo poslovanje v podjetju z možnostmi in razpoložljivimi sredstvi, da ne bi prišli v večje, zlasti finančne težave. Dolžnost vseh organov v podjetju in celotnega kolektiva je, da poišče v podjetju vse rezerve, da odpravlja napake, ki vplivajo na finančno stanje v podjetju in da vložijo vse napore za dvig proizvodnje in produktivnosti dela. Lastna finančna sredstva, ki so v mnogih primerih neupravičeno preveč angažirana, je treba sprostiti in tako omogočiti večjo poslovnost. Da bi podjetje, kolikor je mogo-

če, prispevalo k splošnim napotkom za stabilizacijo gospodarskih razmer in prevsem v lastni hiši napravilo več reda, je centralni DS na kraju temeljite obravnave stanja sprejel naslednje sklepe:

— Ponovno se naj prouči celoten investicijski plan za leto 1965. Investicijska komisija centralnega DS mora s predstavniki posameznih obratov kombinata proučiti sleherno planirano investicijo. Vse investicijske naloge, ki ne terjajo takojšnjih rešitev, se naj odložijo na poznejši čas. Pričakuje se, da bo tako pregledan plan sprostil določena lastna finančna sredstva, potrebna za redno poslovanje.

— Obratni DS so po sklepu centralnega DS dolžni, da v teh dneh temeljito obravnavajo gospodarsko finančno stanje obrata. Na teh sejah naj dokončno sklepajo tudi o morebitnih korekturah obratnega plana investicij za tekoče leto.

— Do kraja meseca maja se naj izvrši po vseh obratih popis vsega materiala. Namen popisa je, da se ugotovijo prekomerne zaloge, zlasti reprodukcijskega in investicijskega materiala. Morebitni viški se bodo dodelili tistim obratom, ki jim materiala primanjkuje za letošnje proizvodnjo.

Vse nove nabave reprodukcijskega in investicijskega materiala se morajo predhodno skrbno proučiti in vskladiti z dejanskimi potrebami, pri čemer se naj odkloni sleherno kopičenje.

Vse zaloge investicijskega materiala za obnovo hmeljišč se morajo vskladiti s potrebami obnove v jeseni 1965 in spomladi 1966.

— Obratom se je naročilo, da ponovno pregledajo investicijsko vzdrževanje v obratu in da plan vzdrževanja izvajajo v skladu z razpoložljivimi sredstvi skozi vse leto.

— Vsem obratom je naročeno, da izvršijo dosledno izterjavo vseh dolžnikov, ki so v pristojnosti obratov. Finančna služba podjetja pa je prevzela nalogo, da pospešeno izterja vse dolžnike, ki do roka niso izvršili svojih finančnih obveznosti.

— Vse prodano blago in izvršene storitve se morajo fakturirati najkasneje v 3 dneh po dobavi blaga ali izvršitvi dela. To morajo izvajati tudi obrati v medobratnem prometu.

Obveznosti za sprejeto blago in izvršene storitve se morajo redno likvidirati, tako da se izogne nepotrebnim stroškom, zamudnim obrestim ali sodnim stroškom.

— Obrati so dolžni, da temeljito proučijo zasedbo delovnih

mest, tako v strokovnih kot finančno-administrativnih službah. Z boljšo organizacijo dela in razporejanjem delovne sile je pričakovati, da se bo delo marsikje opravilo z manjšim številom zaposlenih. Kadrovska politika podjetja mora voditi več skrbi za pravilna razporejanja delovne sile skladno s potrebami proizvodnje in sistema nagrajevanja.

— Proizvodno-finančni plan slehernega obrata se naj redno spremlja in obravnava. Sproti se morajo odklanjati vsi zastoji, ki bi ogrozili objektivna planska predvidevanja, tako v proizvodnem kot v finančnem pogledu. Kolektivi obratov se morajo prepričati, da nesmotrno gospodarjenje vpliva na delitev sredstev za osebne dohodke in za sklade podjetja. Zato je tembolj važno, da se na podlagi občasnih analiz stanja obvešča organe in celoten kolektiv, ker bo tako najlažje sproti odklanjati vse napake in zastoje v proizvodnji.

— Na splošno pa se naroča vsem službam, da izvajajo več poslovnega reda in da koordinirajo delo, zlasti pa, da se ažurira materialno in finančno poslovanje, ki je večkrat v zastoju.

Vsi gornji sklepi centralnega DS so sprejeti z namenom, da podjetje ne bi prišlo v večje težave, obenem pa zato, da tudi kolektiv kombinata prispeva svoj delež k čim hitrejši realizaciji vseh pozitivnih ukrepov zveznih organov.

V nadaljevanju je centralni DS sprejel še naslednje sklepe:

— Vsem kooperantom-hmeljarjem se na račun vložnega dela v proizvodnjo hmelja letnika 1965 izplača med 20. in 25. majem prva akontacija v višini 65 din na kg predvidenega pridelka. Obrati so dolžni, da pri izplačilu akontacije likvidirajo čimveč odprtih obveznosti kooperantov, da se ne bo preveč obveznosti odlagalo do končnega obračuna prodanega hmelja in drugih proizvodov.

Akontacija za obiranje in sušenje hmelja se bo določila na prihodnji seji centralnega DS.

— Centralni DS sklene, da se vsem kooperantom, ki obnovijo hmeljišče z novo žičnico z lastnimi sredstvi, prizna amortizacija v ceni hmelja, in sicer za pridelok, ki je bil pridelan na obnovljeni parceli. Komisija centralnega DS za trajno gospodarsko sodelovanje pa je zadolžena, da pripravi predlog za urejevanje odnosov s tistimi hmeljarji, ki obnovijo hmeljišča s hmeljevskami.

Vse te probleme je predhodno obravnaval UO podjetja, ki je s polnim soglasjem predlagal centralnemu DS, da sprejme potrebne zaključke.

Karel Kač

Pomoč za gradnjo stanoavni delavcev

Na predlog komisije za družbeni standard in predlog upravnega odbora je centralni DS dodelil iz sklada skupne uporabe za gradnjo stanovanj delavcev podjetja 8.000.000 din. Prošenj za posojila je bilo vloženih za preko 100.000.000 din, toda zaradi pomanjkanja sredstev, se je morala komisija in organi odločiti, da pomagajo v tem letu pri gradnji stanovanj v najnujnejših primerih.

Odobrena sredstva so se v prvi vrsti dodelila tistim delavcem, ki v tem letu dokončajo lastno stanovanje in istočasno izpraznijo stanovanje, last podjetja.

Centralni DS je dodelil sredstva naslednjim prosilcem:

1. BRZELAK Angeli, delavki na obratu Trnava	700.000
2. HERODEŽ Karlu, delavcu na obratu Trnava	400.000
3. PŠAKAR Cirilu, vodji odkupa na obratu Polzela	1.000.000
4. RESNIK Slavku, molzaču na farmi Podlog	500.000
5. SKOK Anki, delavki na obratu Vrbje	300.000
6. ČAKŠ Francu, traktoristu na obratu Mirošan	300.000
7. URANJEK Štefanu, delavcu na obratu Sempeter	700.000
8. KUMER Izidorju, traktoristu na obratu Vransko	500.000
9. JOST Ivanu, vodji odkupa na obratu Prebold	500.000
10. VASLE Idi, uslužbenki na upravi podjetja	300.000
11. PERC Mariji, uslužbenki na obratu Mesnine	300.000
12. PEKOŠAK Jožu, delavcu na obratu Vojnik	500.000
13. KUDER Antonu, kmet. tehn. na obratu Celje	2.000.000
Skupaj dodeljeno	8.000.000

Vse prosilce, ki so tokrat izpadli pri dodeljevanju kreditov, prosimo, da z razumevanjem upoštevajo finančno stanje v podjetju. Pričakovati je, da bo v prihodnjem letu mogoče v večjem obsegu podpreti vse oblike reševanja stanovanjskih problemov. Zavzemali se bomo, da bomo prošnje prosilcev, ki so letos izpadli, ponovno obravnavali, in to kot prioritete, v začetku prihodnjega leta.

Franc Ivančič:

Kako in kam na letošnji dopust

Letni dopust in z njim daljši odmor za delovnega človeka ni skrb samo posameznika, temveč kolektivov in družbe sploh. Namen dopusta je obnavljanje svojih moči in zdravja. S spremembo klime, vsakdanjega okolja v katerem živimo in delamo ter pod vplivom morja in zraka krepimo svoj organizem za nadaljnje lastne in skupne proizvodne uspehe.

Kmetijski kombinat danes kot novito podjetje razvija najprej v svojih lastnih počitniških domovih ustvarjene pogoje za letovanje svojih delavcev, ki so jih postavila bivša samostojna podjetja, zadruga in posestva. Zgrajeni, kupljeni ali adaptirani počitniški domovi v Crikvenici, Biogradu in na Pohorju so danes osrednje počitniške točke kolektivna kombinata.

Skupna zmogljivost vseh domov je 84 ležišč in to v: Biogradu 43, Crikvenici 38 in na Pohorju 3 ležišča. Biograd upravlja neposredno počitniška skupnost v Žalcu, dom v Crikvenici in kočjo na Pohorju pa

upravlja komisija za družbeni standard podjetja.

Na izražene želje nekaterih članov kolektiva je počitniška skupnost uspela napraviti v letošnjem letu nekaj zamenjav ležišč z drugimi kolektivi. Tako je dana možnost, da naši člani kolektiva izkoristijo svoj letni odih tudi v drugih krajih. Za ležišča v Biogradu je odstopila 3 ležišča v Piranu »Lastovka iz Polzele«, »Ingrad« iz Celja 41 ležišč v Crikvenici, »Majolka« iz Maribora 4 ležišča v hotelu Bellevue na Pohorju za celo letovalno sezono. Ta zamenjava je izvršena pod istimi letovalnimi in plačilnimi pogoji kot jih ima počitniška skupnost v Biogradu.

Vsi domovi se odprejo 10. junija in bodo odprti tja do konca septembra. Cena dnevne oskrbe je v Biogradu 1400, v Crikvenici 1500 din, v zamenjanih domovih pa kot v Biogradu. Otroci do 10 let starosti plačajo samo polovico. Nočišče v koči na Pohorju stane 300 din, prehrana pa je na razpolago v bližnjem planinskem domu »Planika«.

Kljub vsem naporom in težnjam samoupravnih organov in sindikalnih organizacij v podjetju, da bi bila letovalna sezona v domovih čim daljša, to do danes še ni v celoti uspelo. Zbrane prijave interesentov za letovanja v počitniških domovih podjetja

se v glavnem nanašajo na korišćenje zmogljivosti domov v juniju in avgustu, kar bi bilo sprejemljivo za starše s šolo obveznimi otroki. Vsi ostali člani kolektiva bi v glavnem lahko koristili domove v juniju in septembru. Na severnem, predvsem pa na južnem Jadranu, sta junij in september za letovanje zelo ugodna, bivanje pa je včasih celo prijetnejše kot v polni sezoni.

Program izobraževanja v podjetju

Upravni odbor in centralni delavski svet sta na zadnji seji ugotovila, da se je v preteklem letu, zlasti pa v zimski sezoni izobraževanje delavcev uspešno izvajalo. Seminar za hmeljarje-poljedelce I. stopnje je končalo 52 delavcev, seminar za hmeljarje-poljedelce II. stopnje pa je od vpisanih 145 uspešno zaključilo 120 delavcev. Seminar za živinorejce I. stopnje je obiskovalo 29 delavcev in uspešno končalo 15 delavcev. Na seminarju za vodje strojnih parkov je sodelovalo 17 delavcev in uspešno končalo 13. Na raznih seminarjih je skupaj sodelovalo 271 delavcev, uspešno končalo pa 200 ali 79,6%. Vsa predavanja na seminarjih internega izobraževanja so izvršili strokovni delavci podjetja, delno pa je pomagala Delavska univerza Žalec s tujimi strokovnjaki.

V kmetijsko-izobraževalnem centru Celje je sodelovalo na treh tečajih 105 naših delavcev, kjer so pridobili znanje za traktorista-začetnike. Po končanih seminarjih so polagali voziške izpite, katerih pa precejšnje število ni opravilo z uspehom. Njihova naloga je, da se naknadno usposobijo in ob priliki opravijo izpite, ki so potrebni, če želijo ostati v strojni službi.

V Kmetijski strojni šoli v Mariboru je bilo vpisanih osem delavcev. Vsi so končali z uspehom.

Za kvalificirane sadjarje so obiskovali seminar štirje delavci, katerega so uspešno končali.

V seminarju za higiensko tehnično zaščito pri Delavski univerzi v Žalcu je sodelovalo 6 delavcev, kjer so si pridobili potrebno znanje. Delavska univerza Žalec je organizirala tridnevni seminar za predsednike obratnih DS in je na njem sodelovalo 24 predsednikov obratnih DS podjetja.

V politični šoli, ki jo je organizirala Delavska univerza Žalec, je sodelovalo 31 delavcev iz našega podjetja, od katerih je 25 šolo uspešno zaključilo.

Tudi za požarno varnost se je skrbelo. Organiziranih je bilo 17 enodnevnih tečajev za požarno varnost, na katerih je sodelovalo povprečno iz vsakega obrata 20 delavcev. Na trodnevnem seminarju v Celju za vodje požarno varnostne službe po obratih pa je sodelovalo 10—21 delavcev. V skupnem je sodelovalo na teh seminarjih 340 delavcev, ki bodo preko leta po določenem programu še opravili praktične vaje in se tako usposobili za preventivo v primeru nesreč.

Raznih seminarjev in tečajev za knjigovodje, stenografe, tehnične risarje itd. pa se je udeležilo 32 delavcev.

Upravni odbor in centralni DS menita, da je takšen način izobraževanja uspešen in ga je treba izvajati tudi v bodoče. Zato je potrdil program izobraževanja za leto 1965/66, ki ga je pripravila komisija za izobraževanje. Program predvideva:

1. Interno izobraževanje v podjetju:

a) seminar za hmeljarje-poljedelce	290 delavcev
b) seminar za živinorejce	40 delavcev
c) seminar za sadjarje in vrtnarje	28 delavcev
d) tečaj za traktoriste in mehanike	168 delavcev
e) predavanja za kooperante	1600 ur

2. Raznih seminarjev in tečajev za strokovni kader, higiensko tehnično varstvo, prvo pomoč, računovodski kader itd. se bo v sezoni 1965/66 udeležilo okrog 120 delavcev.

3. Za izvršitev programa izobraževanja se planirajo naslednja sredstva:

a) plačilo izobraževanja iz programa 1964/65	3.425.000
b) plačilo internega izobraževanja po programu 1965/66	9.151.000
c) stroški za izredni študij delavcev	3.200.000
d) štipendije za redne študente vseh šol	15.800.000
e) Po sklepu centralnega DS se bo dodelilo skladu šol II. stopnje v Celju 0,60% od skupnih sredstev za izobraževanje, kar znaša	12.000.000
Skupaj stroški izobraževanja v letu 1965	43.576.000

Razen programa izobraževanja za leto 1965 je UO odobril, da se za novo šolsko leto razpiše 45 novih štipendij na raznih strokovnih šolah in bo tako podjetje imelo z novim vpisom v jeseni 86 štipendistov na visokih, višjih in srednjih strokovnih šolah.

Podjetje bo namenilo v letu 1965 ponovno pomembna sredstva za izobraževanje, kar se bo brez dvoma obrestovalo s kakovostnejšim izvajanjem proizvodnih nalog v podjetju.

KK

Slovo od Pavla

Potrla nas je vest, da je neozdravljiva bolezen položila v bolniško posteljo draga tovariša Franca Žemvo-Pavla v času, ko je narava znova bujno zaživela in je njegov dom zagrnilo spomladansko cvetje. Vsi smo še tiho upali, da bo ozdravel. Zato smo bili v

kmetijsko srednjo šolo.

Pred okupatorjem je zbežal 1941. leta v Ljubljano, a se še isto leto vrnil. Decembra 1941 so ga zaprli v Stari pisker, ker je razširjal vesti inozemskih radijskih postaj. Spomladi 1942, ko je bil izpuščen, je nadaljeval svoje delo. Organizacijski delavec OF je postal že leta 1943, marca 1944 je postal član Okrajnega odbora OF Šentilj in odšel v partizane, jeseni 1944 pa je že postal sekretar Okrajnega odbora OF Šoštanj in tu ostal še nekaj časa po osvoboditvi. Bil je prizadeven, marljiv, neustrašen in zvest tovariš. Vedno je govoril: »Borimo se in delajmo, tovariši! Kmalu bo vse dobro in življenje bo lepše kot je bilo in kot je.«

Z osvoboditvijo ni bilo konec težav. Ljudska oblast, družbene organizacije in gospodarstvo so terjali marljive, sposobne in predane ljudi. Povsod je gorel. Veliko dela pa je posvetil združno-kmetijski dejavnosti. Zelo uspešno je več let vodil združno ekonomijo v Dobrni.

Njegovo nesebično delo je rodilo bogate sadove. Pri našem nadaljnjem delu nam bo ostal svetel vzgled.

Na zadnji poti ga je v torek, 18. maja pospremila velika množica ljudi, ki je nemo pričala, kako priljubljen je bil.

VY



nedeljo 16. maja toliko bolj potrti ob novici, da nas je za vedno zapustil.

Njegova življenjska pot ni bila lahka. Rojen je bil 1910. leta na Bledu. Kot sin malega kmeta si je bil prisiljen iskati kruha drugod. V Mostarju se je izučil za avtomehnika. Že pred vojno se je za stalno naselil v Dobrni, kjer je poleg dela po vojni uspešno končal

S poti po severni Italiji

Po zbranih prijavih in na osnovi zmogljivosti domov so bili izvršeni zaradi preobremenjenosti teh v poletnih mesecih nekateri časovni premiki za letovanja tistih prijaviteljev, ki nimajo šoloobveznih otrok. Čas njihovega letovanja se je prenesel sporazumno na junij in september.

Podjetje je tudi letos omogočilo članom kolektiva in ožjim nezaposlenim članom njihovih družin ugodnejše letovanje z regresi za bivanje v domovih. Regresi so progresivni z ozirom na osebne dohodke, v povprečju pa znašajo 500 din na osebo. Koristniki dopustov v domovih z osebnimi dohodki do 40.000 din bodo prejeli 600, od 40.000 do 60.000 din 500, od 60.000 din dalje pa 400 din regresa dnevno. Regres uživajo tudi ožji člani družine, ki niso zaposleni, otroci do 10 let starosti pa polovico regresa.

Člani kolektiva, ki so se odločili za dopust v lastnih domovih, imajo možnost bivanja v Biogradu in v zamenjanih domovih po 10 dni, v Crikvenici in na Pohorju pa po 7 in 14 dni. Regres bo užival vsak koristnik za 10 dni. Te ugodnosti so deležni tudi člani kolektiva, ki letujejo v drugih počitniških domovih, morajo pa predložiti potrdila o bivanju v njih. Prometne zveze so v vse domove zelo ugodne.

V Biograd vozi vsako izmeno poseben avtobus, v Crikvenico in Piran vozijo direktni avtobusi, v Maribor pa so ugodne redne avtobusne in železniške zveze, iz Maribora na Pohorje pa redno vozi vzpenjača.

Zanimanje članov kolektiva za letovanje v domovih podjetja je iz leta v leto večje, kar dokazuje izkoriščenost zmogljivosti domov. Ni pa zadovoljivo razmerje interesov med fizičnimi in umskimi delavci kljub temu, da so regresii usmerjeni v prid prvim. Vse kaže, da naši delavci niso še dobro spoznali rekreativnih vrednosti pravih koristenja letnih dopustov. Nekateri niso tega niti vajeni. Pri fizičnih delavcih s številnimi člani družine so ovire v njihovem gmotnem položaju. Za vse navedene in druge težave bo nujno treba iskati v okviru podjetja in sindikalnih organizacij možnosti za njihovo načrtno premagovanje. Naloga naših sindikalnih organizacij naj bo v bodoče skrb, da bodo izkoristili možnosti letovanja v domovih najbolj zaslužni delavci in člani njihovih družin.

Kazalo bi koristiti domove organizirano tudi pred sezono in po njej z našo predšolsko mladino, seveda pod dobrim in skrbnim vodstvom, o čemer naj naše sindikalne organizacije razmislijo in dajo pametne predloge.

V bodoče pa je težiti tudi k razširitvi lastnih počitniških zmogljivosti, ker so obstoječe za tako velik kolektiv odločno premajhne.

V marcu letos smo si ogledali moderno urejene hleve za mlečno živino, moderno urejen obrat za pridelavo krmne moke in na koncu, ker je naš ogled padel ravno v čas veronskega kmetijskega sejma, smo si ogledali tudi tega.

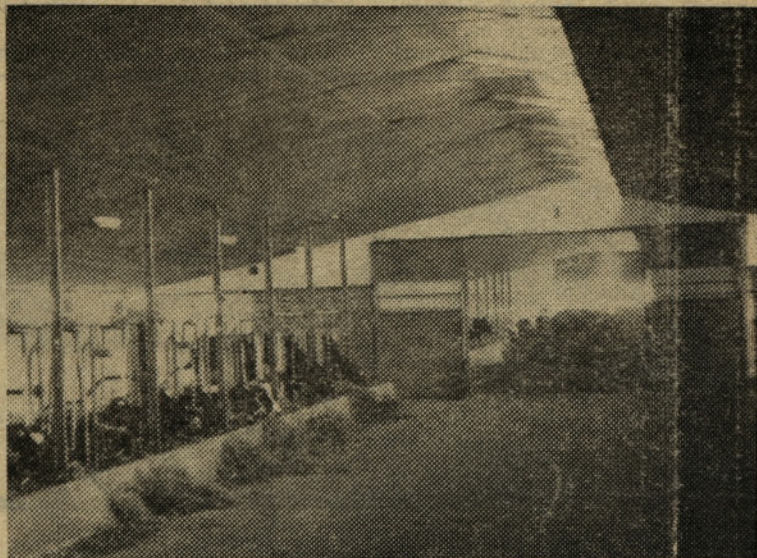
Okoli Verone, predvsem pa južno od nje, so področja, kjer so večji starejši živinorejski obrati in tudi številni novi moderno urejeni obrati. Pod moderni ni nujno, da mislimo novi, to so večkrat preurejeni stari obrati. V tem delu Italije je zelo veliko večjih posestev, ki so seveda osnova za ureditev večjega govedorejskega obrata in na splošno večje do kraja zmehanizirane proizvodnje. Zemljišča, tj. proizvodne površine za krmo so hidromelioracijsko zelo lepo urejene in izkoriščene. Povečini meliorirajo tla z odprtimi jarki in z jarkovnim sistemom ustvarjajo pravokotne oblike parcel. To so oblike, ki omogočajo lažje delo s stroji, kajti vsi modernejši hlevi, ki nastajajo in tisti, ki že obratujejo, so opremljeni z vso mehanizacijo, ki se rabi za spravilo osnovne krme, za spravilo gnoja in seveda za molžo. To so tri grupe strojev, ki so za lastnika, kadar se odloča o čem novem, poleg pridelovalnih površin za osnovno krmo, zelo važna zadeva. Pri urejanju hlevov je za njih najvažnejša oprema in v tej zvezi število delovnih mest. Pri investiranju predstavlja oprema zelo velik del od celotne investicijske vsote. Vsi moderni obrati za proizvodnjo mleka in govejega mesa nastanejo tam, kjer je dovolj površin za proizvodnjo osnovne krme. Vse ostalo se prilagodi temu. V ilustracijo bom opisal posestvo, ki smo ga obiskali v bližini Modene. Lastnik, ki je imel 100 ha obdelovalne zemlje in star hlev za okrog 35 glav, se je odločil, da bo redil 300 glav goveje živine in predvidel rekonstrukcijo dvorišča. Danes je na tem dvorišču 154 krav črnobel pasme iz Kanade (skoraj vse črno-belo govedo v Italiji izvira iz Kanade) in 146 komadov pitancev, mlade živine in telet. Teleta so v starem hlevu z novo opremo, mlada živina je v prosti reji na rešetkah, krave in pitanci so v novem modernem urejenem hlevu. Od starega je na dvorišču samo stari hlev. Novo je vse ostalo: hlev za mlado živino z odplako, hlev za krave in pitance z neskončno verigo za čiščenje gnoja in molžno napravo za molžo na stojišču. Na dvorišču sta tudi dva nova betonska silosa po 300 m³ in urejeno gnojišče z malim granikom za urejanje in nakladanje na gnojišču. Za sušenje lucerne, ki je osnovna krma za krave molznice, imajo dosuševalno napra-

vo. Vsi novi objekti na tem dvorišču so stali 450.000 lir

Za mlado živino in pitance je osnovna krma koruzna silaža iz stolpnega silosa, za krave pa lucernino seno posušeno na dosuševalni napravi. Molznice, ki molžejo do 13 l, ne dobe dodatne močne krme.

Hlevski povpreček je 4500 l mleka po kravi. Prodajna cena mleka je 75 lir. Stalno zaposleni

Veronski kmetijski sejem je iz leta v leto demonstracija večjih kmetijskih strojev. Pred nekaj leti je bilo na Veronskem sejmu mnogo manj velikih kmetijskih strojev kot letos. Seveda mali kmetijski proizvajalec še vedno najde vse stroje, ki jih potrebuje. Izbira kmetijskih strojev na tem sejmu je zelo velika. Kakor že rečeno, se izbira povečuje z večjimi stroji. Pred-



Sodobno urejen hlev

so 4 delavci, ki opravijo vse delo. V sezoni spravila krme jim pomagajo zakonske žene. Torej samo v sezoni spravila krme je zaposleno 8 ljudi, sicer pa so za vsa dela samo 4 delavci.

Vsi moderni obrati imajo samo stolpne silose za mehaniziranim odvzemom silaže. Silosi so iz različnih materialov. Precej je betonskih, ker so najcenejši. Betonski silos 400 m³ firme SAFIZ z gornjo »frezo« stane 4,5 milijonov lir.

V bližini Montave smo obiskali tovarno lucernine moke, ki na leto oz. v eni sezoni (150 dni) nasaži 42.000 q moke. To je lucerna s 500 ha. Kmetje iz okolice tovarne (tudi do 20 km) dajo parcele z enoletno lucerno v najem za 4 leta. V tem času pospravljajo pridelek tovarna, kmet pa dobi nekaj nad 3 lire najemnine za 1 kg zelene lucerne.

Proizvajalca lucernine moke stane 1 q moke:

- 1500 lir — lucerna;
- 33 m³ — metan;
- 25 KW — elektr. toka;
- 4 — delavci;
- 20 % — amortizacija.

Zelena lucerna predstavlja strošek v višini 1/3 prodajne cene moke, ki je trenutno 4500 lir/q. Tovarna ima dva dehidratorja od firme »Vela« s kapaciteto vsak po 1700 kg/h in sta stala okrog 37 milijonov lir.

vsem so nas zanimale linije mehanizacije za spravilo krme. Kakor je bilo videti po številu proizvajalcev strojev za spravilo krme, so ti stroji danes iskani. Z nastajanjem večjih aglomeracij živine prihajajo v poštev tudi večji stroji za spravilo krme. Tudi med stolpnimi silosi s kontinuirnim delovanjem je bilo v letošnjem letu nekaj novega. Betonskemu, jeklenemu in aluminijastemu, se je pridružil še plastični.

Prisenitil nas je jugoslovanski paviljon, ki je dajal viden remize in ne razstave. Na malem prostoru so bili razstavljeni veliki stroji, kot npr. silokombajn »Pobeda« s pobiralno napravo za uvelo in suho krmo (pick-up). To je naprava, preko katere s silokombajnom lahko pobiramo uvelo krmo za siliranje. To napravo omenjam zato, ker jo kmetijci že dolgo želimo kupiti doma, pa je ne dobimo in zaradi tega ne moremo praktično izvesti siliranja poluvele krme. Te pobiralne naprave, ki so prilično enostavne, ne moremo kupiti v Jugoslaviji (informacija Agrotehnik Ljubljana), zato jih je moral Kmetijski kombinat Zalec naročiti direktno iz Amerike, kjer je matična tovarna naših silokombajnov, za katere je tovarna »Pobeda« kupila licenco.

Ing. Boris Skalin

KORISTNO IN PRIJETNO

Težki, sivi oblaki so napovedovali Zofko tako, kot je skoraj vsako leto.

Skozi Sentjur in Bistrico ob Sotli smo se pritresli v Brežice. Tu smo obiskali muzej, ki ima pestro arheološko zbirko pokrajine, poslikano viteško dvorano z odlomki iz grške mitologije in bogato zbirko dokumentov iz NOV. Ogleдали smo si klet in polnilnico Brežice »Vino«, v sindikalni dvorani pa poleg malice degustirali tri vrste vina in pili cviček. Ena izmed treh farm za pitano govedo, ki je še v končni fazi izgradnje, nam je na poti v Catež, kjer smo si ogledali vzorno urejen rastlinjak, v katerem

že zorijo paradižniki, kumare, cveto ameriški nageljni in vrtnice, dala vedeti, da si je KZ Brežice zadala bogat razvojni program. V bližini gradu Mokrice smo šli skozi lep nasad breskev, hrušk in jablan. Še lepši pa je gozd — nacionalni park — okrog gradu. V njem je nasajeno izbrano drevje v skupine. Drevesa so se mi zdela kot opomin, da bi bilo pametno tudi v Savinjski dolini morda s kakšnim odlokom zaščititi to, kar še imamo okrog gradov in graščin, če že ne za pouk, pa vsaj v razvedrilo in spomin.

Vinogradniški nasadi in njihov izbor na gričkih okrog Bizeljske-

ga pa besede strokovnjakov povedo, da veljajo tudi lastne izkušnje.

Višek je bila družbena prireditev v domu KZ Bizeljsko. Ve-

liko smo si imeli za povedati o svojem delu in življenju. Zapeli smo in zaplesali, da je tista velika manjšina nežnega spola prišla na svoj račun.

Društvo inženirjev in tehnikov Celje je izlet dobro planiralo, zato je dosegel svoj namen — združil je koristno s prijetnim.

ALI ŽE VESTE?

— da ima naš obrat Mirošan v Celju na trgu vsako soboto dooldne stojnico in da prodaja

cvetlični med. V sezoni sadja pa bo prodajal češnje, hruške, breskve, slive in jabolka.

— da so naši rejci vzredili lani 18 ton piščancev za zakol, letos pa jih bodo vzredili 200 t.

— da bo za občinski praznik v Žalcu razstava živine. Interesenti naj že sedaj mislijo na razstavo in na njo pripravijo svoje živali.

— da je bilo po podatkih, ki jih zbira služba socialnega zavarovanja, lani zaradi bolezenskih izostankov v Sloveniji izgubljenih 9,650.000 delovnih dni ali 2 milijona več kot 1963. leta. Za te izgubljene dneve bi morale delati 861 ljudi 40 let ali 34.465 ljudi eno leto.

— da je bila lani v Jugoslaviji povprečna poraba vina na prebivalca 26 l in da je v porastu.

ČESTITKE

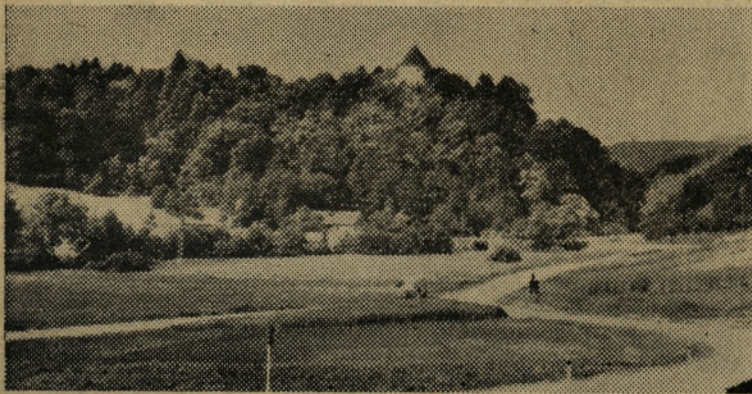
Na agronomski fakulteti v Ljubljani sta letos diplomirala za diplomiranega inženirja kmetijstva Četina Jože in Šoster Oskar. Čestitamo!

Nikogar ne sovražim tako hudo, kakor človeka, ki gre z mirnim obrazom in odprtim nosom mimo gnoja in pravi: »Saj ni gnoj!«

(Cankar — Krpanova kobila)

HUMOR

Imam prijatelja, ki je strasten lovec. Ustrelil je že veliko zajcev in marsikaterega kozla. Neka dne pride domov pa mu pravi žena: »Ubogi zajček, skrajni čas je, da si ga ustrelil, kajti že smrdi.«



Grad Mokrice

DRAGI BRALEC!

Kmetijski kombinat Žalec sega od Frankolovega in Pečovnika do Vranskega in Andraža nad Polzelo in od Vinske gore do Mrzlice. Na tej veliki površini živi mnogo naših delavcev in še več kooperantov.

Vsi bi radi vedeli kje, kako in kaj dela ter kako živi član našega kombinata. Da bi v tem uspeli, se je odločil centralni delavski svet izdajati lastno mesečno glasilo »Hmeljar«, ki bo informativno strokovni list.

Prejemali ga bodo po pošti vsi redno zaposleni in kmetje, ki z nami trajno sodelujejo.

Želimo, da sodeluje pri listu z dopisovanjem vsak, pa bodi upravnik, delavec na njivi, v hlevu ali za pisalno mizo, kooperant ali tehnik. Pišite o vsem: življenju in delu v obratih in na kmetijah, strokovne ugotovitve, predloge in smernice iz vseh dejavnosti kmetijstva, splošne zanimivosti, sklepe sej, novice o delu vaše mladine, mnenja, kritike, potopise, oglase, jubileje, osmrtnice, pregovore, uganke in smešnice. Dobrodošle so tudi risbe in fotografije.

Ce bomo sodelovali pri sestavljanju Hmeljarja in ga smatrali za svojega, potem bo gotovo opravičil svoj namen.

Dopisovalci po obratih oddajajte svoje prispevke poverjenikom za zbiranje gradiva na svojem obratu ali pa jih tako kot kooperanti pošiljajte na uredništvo »Hmeljarja« pri Kmetijskem kombinatu Žalec.

Uredništvo

ŠE NEKAJ!

Specializacija za molžo. Na sestanku političnega aktiva beograjske univerze so vprašali Veljka Vlahoviča, kaj meni o specializaciji in štipendijah v tujini. Vlahovič je dejal: »Gre v glavnem za ljudi, ki bi radi molzli dve kravi, socialistično in kapitalistično.«

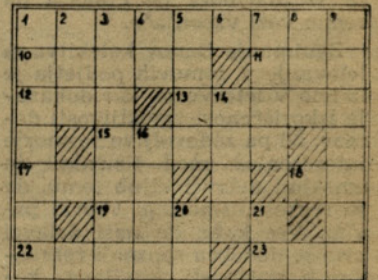
VEČ LJUDI VEČ VE

Lobnikar Anton, kmet iz Marija Reke pravi, da se že več let kar uspešno obrani divjih prašičev z napeto žico okrog njive, na katero obesi razne škatle, ki močno zaropotajo, ko se zaleti prašič v žico. Ropotanje, lajež psa in lastnik sam preženejo debelokožca.

KRIŽANKA

Vodoravno: 1. hribi zahodno od Zalca, znani iz NOV, sedaj pa po reji pitancev za obrat KK Braslovce; 10. kraj na Japonskem; 11. naelektrjen atom; 12. naše pristanišče ali nočno zabavišče; 13. žensko ime; 15. domovina Odiseja; 17. nosijo jo ženske na glavi; 18. medmet; 19. okusna jed z mesom; 22. Ernus; 23. z njim pokrivamo mizo.

Navpično: 1. zaselek Dobrove, vasi na jugovzhodnem pobočju Bohorja; 2. žuželka z žalom; 3. moški glas; 4. rdeči križ; 5. zelenica v puščavi; 7. odprtina v steni; 8. dalmatinska nikalnica, jokanje; 9. del gesla francoskih revolucionarjev; 14. prvi letalec; 16. prepoved; 20. najvišja karta; 21. avto prevoz.



UGANI - SPOROČI



Na pročelju katerega združnega doma je ta slika? Rešitve pošljite na uredništvo Hmeljarja na KK Žalec do 15. junija. Izžrebanec prejme 1.000 dinarjev.