

### Odredba o izvajanju predpisov o planiranju londa plač v letu 1949 in predpisov o kontroli njegovega izvrševanja

Predsednik Gospodarskega sveta vlade FLRJ Boris Kidrič in minister za finance vlade FLRJ Dobrovoje Radosavljevič sta podpisala odredbo o izvajanju predpisov o planiranju londa plač v letu 1949 in predpisov o kontroli njegovega izvrševanja, ki se glasi:

1. Z namenom, da se omogoči sestavljanje zbiralnega (svodnega) plana londa plač za leto 1949 in zaradi organiziranja kontrole njegovega izvrševanja, bodo gospodarska podjetja zveznega, republiškega in lokalnega pomena, kakor tudi podjetja družbenih organizacij predlagala obvezno po en izvod obrazca Fp 6 sedežu banke, pri katerem imajo svoj račun Gospodarska podjetja zveznega in republiškega pomena bodo poleg tega predlagala po en izvod omejenega obrazca tudi planski komisiji okraja (mesta) v čigar območju je določeno podjetje.

2. Izpolnjeni obrazec Fp 6 za tretje tromesečje tekočega leta morajo podjetja poslati pristojnemu sedežu banke oziroma pristojni okrajni (mestni) planski komisiji istočasno kot svojemu operativnemu upravnemu vodstvu najpozneje pa do 25. julija tekočega leta.

3. Na koncu obrazca Fp 6 bo podjetje začenši s mesecem avgustom t. l. zmanjšalo izkazani fond plač vsakega meseca za znesek neupravičenega prekoračenja fonda glede na dinamični plan vplačil, ki je sestavljen na podlagi odločbe Zvezne planske komisije pov. št. 10.380 z dne 18. junija 1949.

4. Planske komisije in finančni organi bodo takoj pristopili k sestavi zbiralnih (svodnih) planov londa plač s tem, da bodo morale republiške planske komisije in republiška ministrstva za finance predložiti svoje zbiralne (svodne) plane zvezni planski komisiji oziroma ministrstvu za finance FLRJ najpozneje do 10. avgusta t. l.

5. Banke bodo začenši s 1. avgustom t. l. izplačevale denarna sredstva za meze in plače samo tistim gospodarskim podjetjem družbenih organizacij, ki jim bodo v odrejenem roku predložila pravilno sestavljene obrazce Fp 6 (t. j. z zmanjšanjem fonda plač za znesek neupravičenega prekoračenja).

6. Če se v posameznih konkretnih primerih pojavi znatnejša razlika med fondom plač pa predloženem obrazcu Fp 6 in blagajniškim planom, bo banka te razlike podrobno preučila in izdala ukrene, da se iste odpravijo.

7. Ta odredba dobi veljavo z dnem, ko se objavi v Uradnem listu FLRJ.

Ministrstvo za finance LRS.

Kar največjo pozornost mora posvečati Fronta narodni oblasti. Po delu narodnih oblasti bodo ljudske množice ocenjevale značaj nove Jugoslavije. Danes je več takih primerov, ko zaradi nepravilnih postopkov posameznikov v organih narodne oblasti, zaradi premahnega nadzorstva višjih organov nad nižjimi, zaradi pojavov samovolje ud. narodne množice v nekaterih krajih občutijo narodno oblast prav nasprotno od tega, kar jim govori Fronta in kar bi oblast v resnici morala biti. Naravno je, da so bile vse te slabosti v začetku nujne, zdaj pa več ne moremo trpeti liberalnega odnosa do teh slabosti (Iz nalog OF)

### Temeljni zakon o kmetijskih zadrugah

(Nadaljevanje in konec)

111. člen

Kdor podre, požge ali kako drugače razdre, uniči ali poškoduje zadržno posojpje, napravo, zgradbo, skladišče blaga ali sploh kakršno koli zadržno premoženje, zato da bi izpodkopal zgraditev socializma na vasi,

se kaznuje s poboljševalnim delom ali z odvzgom prostosti s prislilnim delom in z zaplembo premoženja, v hujših primerih pa s smrtno kaznijo in z zaplembo premoženja.

112. člen

Zadružnik, ki ovira delo zadruge, izpodkopava njeno ureditev ali delovno organizacijo, ali ki na drug način deluje v škodo zadruge zato, da bi zadruge uničil,

se kaznuje s poboljševalnim delom ali odvzgom prostosti, če ima dejanje hujše posledice pa z odvzgom prostosti s prislilnim delom in z zaplembo premoženja.

113. člen

Kdor s propagando, s prenašanjem izmišljenih novic ali z grožnjami ovira ali preprečuje pristop h kmetijski zadrugi,

se kaznuje s odvzgom prostosti, v hujših primerih pa z odvzgom prostosti s prislilnim delom in z zaplembo premoženja.

114. člen

Kdor nasilno ali z grožnjami priganja k izstopu iz zadruge,

se kaznuje s odvzgom prostosti s prislilnim delom do petih let, v hujših primerih pa lahko tudi z zaplembo premoženja.

115. člen

Kdor nasilno ali z grožnjami priganja k pristopu k zadrugi ali kako drugače hudo krši načelo prostovoljnosti, se kaznuje s poboljševalnim delom ali z odvzgom prostosti, do enega leta.

116. člen

Kdor iz kakršnega koli naslova izroči alj sprejme v posest ali v imetje kakšno nepremičnino brez prejšnje privolitve izvršilnega odbora okrajnega oziroma mestnega (rajskega) ljudske-

ga odbora, na katerega območju je ta nepremičnina.

se kaznuje s poboljševalnim delom ali z odvzgom prostosti; sodišče pa lahko kot stransko kazni izreče tudi zaplembo te nepremičnine.

117. člen

Za razsajo o kaznivih dejanjih po 111. členu je pristojno okrajno sodišče, za razsajo kaznivih dejanj po 112., 113., 114., 115. in 116. členu pa so pristojna okrajna sodišča.

#### VIII. Prehodne in končne določbe

118. člen

Sedanje kmetijske zadrzne organizacije morajo v osmih mesecih, potem ko dobi ta zakon veljavo, prikrožiti pravila njegovim določbam. Sklep o spremembi pravil sprejme v tem primeru z večino glasov zadrzni zbor, na katerem je navzočih najmanj polovica zadrznikov.

Pristojni državni organ izda odločbo o likvidaciji zadrzne organizacije, ki se ne ravna po določbah prejšnjega odstavka. Čisto premoženje, ki ostane po likvidaciji, se prenese v last tiste zadrzne organizacije, ki jo določi republiški minister za kmetijstvo.

Če premoženje zadrzne organizacije, ki pride v likvidacijo, ne zadostuje za ponavnavo njenih obveznosti, se terjatve upnikov poravnajo po posebnih predpisih.

119. člen

Ko dobi ta zakon veljavo, prenehajo veljati vse določbe temeljnega zakona o zadrugah z dne 18. julija 1946, ki se tičejo kmetijskih nabavljalnih in prodajnih, kmetijskih proizvajalnih in predelovalnih zadrug in kmetijskih obdelovalnih zadrug in njihovih zvez.

120. člen

Ta zakon začne veljati osmi dan po objavi v Uradnem listu Federativne ljudske republike Jugoslavije.

U. št. 584.

Beograd, 6. junija 1949.

Prezidijska ljudske skupščine Federativne ljudske republike Jugoslavije

Predsednik: Sekretar: dr. Ivan Ribar s. r. Mile Peruničić s. r.

### Nabirajte po'že!

Polži so v inozemstvu zelo iskani kot posebnost v prehrani. Ker si z njimi za našo skupnost lahko zagotovimo devize, smo organizirali množično vzrejo polžev. Polže nabiramo celo leto. Tudi sedaj pri košnji v juliju in avgustu se polži nabirajo po travnikih, kosenicah in robovih gozdov. Priden zbiralec jih lahko nabere okoli 50-100 kg dnevno.

Kmetijske zadruge in odkupna podjetja jih plačujejo po 7 din za 1 kg. Zbrane polže pošiljajo zbiralnici ali pa nabiralnice same na sledeča najbližja drž. posestva, kjer so organizirana vzrejalnišča polžev: Drž. posestvo Črnelo, žel. postaja Jarše, Zovnek, žel. postaja Polzela, Orehek, žel. postaja Presuranek, Beltinci, žel. postaja Belinci, Podvin, žel. postaja Radovljica, Mahovnik, žel. postaja Kočevje, Marenberg, žel. postaja Vuhred. Zadruge naj zahtevajo od navedenih posestev zaboje za pošiljanje polžev. Če jih pošljejo v svojih zabojih, jim posestva te na zahtevo tudi vrnejo. V vzrejalniških se polži krmijo. V je-

seni, ko se polži zalijejo, so godni za izvoz.

Zbirajte samo velike, sive vrtno polže (Helix pomatia). Ne zbirajte malih črnih, belih, rdečih in drugih polžev, ker take ne prevzamejo zbiralnice.

Nabiranje polžev je dober vir dohodkov za vsakega zbiralca. Zato ponovno pozivamo vse, ki imajo le količkaj prilike, posebno pionirje, da sedaj po košnji: zberejo čim več polžev.

Se prav posebno pozivamo vodstva pionirskih počitniških kolonij, da organizirajo nabiranje polžev.

Nabirajte polže — s tem koristite sebi in skupnosti!

Ministrstvo za kmetijstvo LRS

### Dopisujte v „Naše delo“

bro prilagajo druga ob drugo, to je, da med njimi ni odprtini; zato morajo biti dobro strugane. V prostor med zemljo in deskam: nabijemo gneteno ilovico.

Iz desk pa lahko napravimo tudi okroglo silosno jamo, kar je prav priporočljivo. V tem primeru pritrdimo na pripravljen železni ali leseni

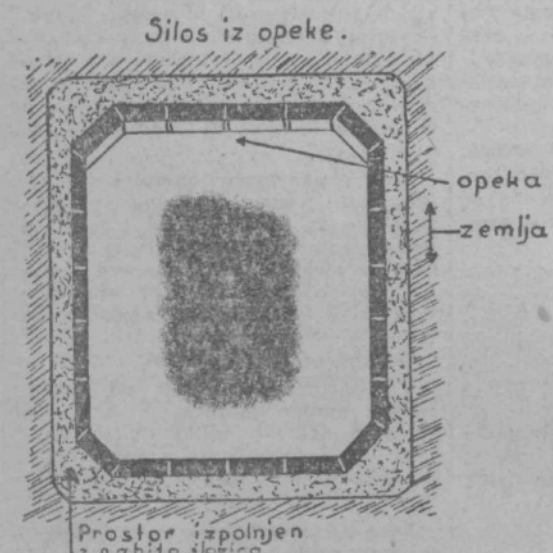
ali deskam, da se deževnica bolje odteka. Ob strani jame pa napravimo jarke za odtok vode. Nadzemne silose pa lahko napravimo tudi iz opeke, šib ali kamenja, važno je samo, da so stene dovolj močne, da bodo zdržale pritisk, ki ga bo povzročala stlačena silaža.

### Zadružne jame za kisanje krme

Pri nas so za kisanje krme običajni: silosji iz betona. Danes je takšna gradnja neprikladna, ker primanjkuje materiala. Poleg tega pa je precej draga. Končno pa, zaka: bi gradili drage betonske silose, ko s lahko enostavno in poceni napravimo jamo za siliranje, ki nam bo prav tako odgovarjala kot betonski silos.

Osnovni pogoj za dober silos je v tem, da so stene nepropustne za vodo in zrak. Če imamo kakršno koli jamo z nepropustnimi stenami, ustreza vsem zahtevam pravilnega silosa, pa naj bo zgrajena iz kakršnega koli materiala.

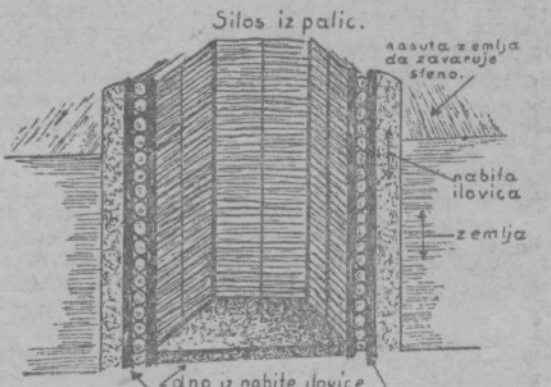
Takšne jame za kisanje krme bomo gradili predvsem iz materiala, ki je gospodarstvu na razpolago in je najcenejši in najprikladnejši.



1. Najboljši in za naše prilike najcenejši silos je navadna jama v zemlji. Ako bomo izkopali jamo v zemlji iz težke ilovice, je kaj lahko napraviti stene nepropustne. Najprej napravimo gladke stene z ostro lopato alj drugim priprav-

nim rezilom; nato nabijemo stene z batom, ki ima prav gladke ploskve. S tem smo zamašili in zaprli morebitne kanale in luknjice v stene. Dobro je, ako še stene namažemo z gneteno ilovico.

Teže napravimo nepropustne stene jamam tam, kjer je zemlja peščena in propustna. Tu si bomo pomagali na različne načine:

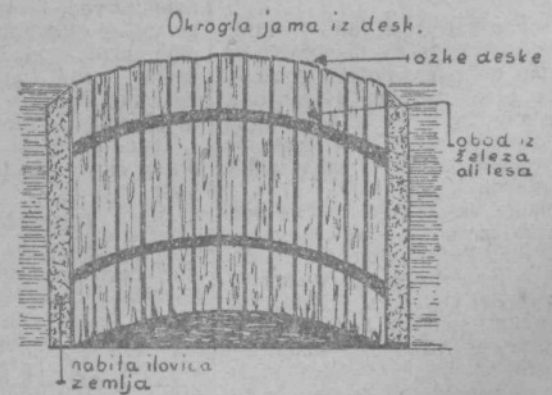


2. Stene jame bomo obložili z opeko, za malto, ki veže opeko, lahko porabimo gneteno ilovico.

3. Stene jame spletemo iz šib. V razdalji 10 do 20 cm od sten jame zabijemo kole, ki so med seboj oddaljeni približno 30 cm. Te kole opletemo s šibami, tako da napravimo v jam. nekaj pleten koš. V prostor med stenami jame in košem nabijemo gneteno ilovico. Ko nabijamo ilovico, moramo stene koša od znotraj podpreti.

4. Stene jame napravimo iz palic. Ob stene jame zabijemo po dva droga, med nju pa položimo v vodoravni leži paličice alj tanjše drogove, ki se dobro prilagajo drug na drugega. V prostor med steno jame in te drogove nabijemo ilovico. Vogale takšne jame obložimo z opeko alj ilovico, da jih tako zaokrožimo.

5. Stene jame napravimo iz desk. V jamo tik ob steni zabijemo kole, nanje pa pribijemo deske; deske so lahko tudi tanke, važno je le, da se do-

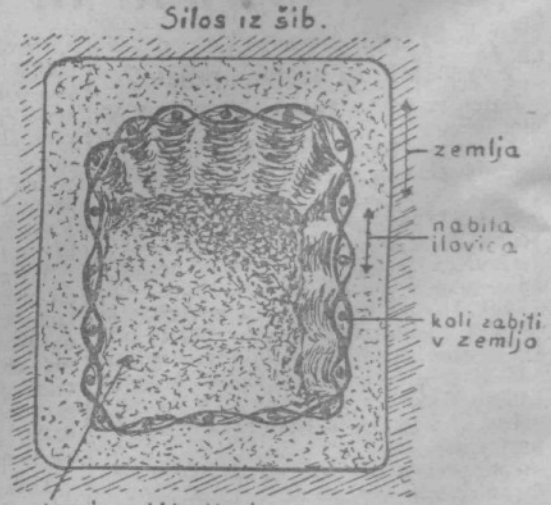


obod ozke deske, ki stojijo navpično. Deske morajo biti na obeh roboh pravilno strugane, da so ob stiku nepropustne.

6. Stene jame napravimo iz kamenja. Namesto opeke uporabimo za gradnjo sten kamenje. Pri tem je treba paziti, da bodo stene močne in nepropustne, na notranji strani pa čim bolj gladke.

7. Nadzemni silosji. V krajih, kjer je talna voda visoka, ni mogoče napraviti silosnih jam, ker bi voda uhajala v jamo in uničila silažo. V tem primeru napravimo silos nad zemljo.

V zemljo skopljemo jamo globoko do 20 cm s položnimi stenami. Nad stenami jame napravimo nas p v primerni višini, kolikor pač imamo na razpolago zemlje. Notranje stene nasipa so iz nabite ilovice. V ta prostor nabijemo drobno zrezano silažo. Pri tem je izredno važno, da silažo čm bolj stlačimo. Silažo moramo nad jamo zvrhati. Dobro stlačeno silažo nato pokrijemo s plevami v višini 20 do 30 cm, na pleva pa nasujemo in dobro stlačimo do 1/2 m debelo plast gnetene ilovice. Zaradi težkega pokrova se bo silaža v nekaj dneh sesedla in na pokrovu bodo nastale razpoke. Te moramo sproti zamazati. Končno pokrijemo jamo še s slamo, škopom, koruznico



#### Splošna navodila za gradnjo silosnih jam

V vsakem primeru moramo napraviti jamo za kisanje na vzvišenem mestu, tako da ne more zaliti silaže voda ob priliki večjega naliva. V jamo ne sme nikdar prodirati talna voda. Dno jame moramo prav tako napraviti iz nabite ilovice, ker tudi dno mora biti nepropustno. Najbolj prikladne so okrogle jame, ker v vogalih se navadno silaža pokvari, ker je ne moremo dovolj stlačiti. V vsakem primeru moramo vogale po možnosti zaokrožiti.

Ako ima posestvo veliko živine, je bolj priporočljivo napraviti več manjših jam, kot pa samo eno alj dve veliki. Manjše jame lažje napolnimo v kratkem času in ko silažo krmimo, se v manjših jamah manj kvari.

Na odraslo govedo potrebujemo 4 do 5 m³ prostomine, na mlado govedo pa 2 do 3 m³.

Ing. Graf Anton