

KAKO SMO G

Organizacije združenega dela v gospodarstvu občine Litija so v prvih devetih mesecih letos dosegle 3.308.695 tisoč din celotnega prihodka, kar je za 6 % več kot v istem obdobju lani.

Vrednost vseh porabljenih sredstev, ki jih organizacije krijejo iz celotnega prihodka, je dosegla 2.358.454 tisoč din, kar je 60 % več kot v enakem obdobju preteklega leta. S 100 din porabljenih sredstev je gospodarstvo občine doseglo 140,3 din celotnega prihodka, kar je za 2,9 % manj kot v enakem lanskem obdobju.

Dohodek je bil dosežen v višini 950.251 tisoč din, kar je za 45 % več kot lani. Doseženi dohodek na delavca je v prvih devetih mesecih letos znašal 266.775 din.

Zaposlenost se v gospodarstvu ni povečala glede na enako obdobje preteklega leta; za 60 % se je povečala zaposlenost v PKT, kar je posledica uvedbe proizvodnje.

Za 56% večji celotni prihodek

V prvih devetih mesecih 1981 so organizacije združenega dela ustvarile 3.308.695 tisoč din celotnega prihodka. Celotni prihodek se je povečal v vseh organizacijah združenega dela, razen v Mizarstvu Litija, kjer so ga dosegli v isti višini kot v enakem obdobju lani. Največ se je celotni prihodek povečal pri PKT Litija (IND 385) in SCT TOZD Industrija apna Kresnice (IND 197). Na celotni prihodek in tudi na druge finančne rezultate znatno vplivata Predilnica Litija in TOZD usnjarna Šmartno, ki sta glavni nosilki gospodarske aktivnosti v občini Litija, saj sta v prvih devetih mesecih 1981 ustvarili 47 % celotnega prihodka litijskega gospodarstva, pa tudi zaposlujeta skoraj polovico delavcev občinskega gospodarstva.

Tudi več čistega dohodka

Organizacije združenega dela so razporedile v prvih devetih mesecih letošnjega leta za 645.352 tisoč din čistega dohodka, ki se je povečal za 29 % v primerjavi z enakim obdobjem preteklega leta. Čistega dohodka niso izkazali v SCT - TOZD Industrija apna Kresnice, manj kot v enakem obdobju preteklega leta pa so ga razporedili v LIL - Furnirska proizvodnja, LIL - Žagarska proizvodnja, Kovinarska Krško - TOZD Transportne naprave Dole in Mizarstvu Litija.

Osebni dohodki so rasli počasneje od dohodka

Povprečni mesečni osebni dohodek je znašal v gospodarstvu v prvih devetih mesecih letošnjega leta 10.259 din, kar je za 39 % več kot v enakem obdobju preteklega leta. Najvišji povprečni mesečni osebni dohodek je bil izplačan v TOZD Gozdni obrat Litija in sicer 12.534 din, v LIL-DS SS 12.520 din in PKT Litija 12.333 din. Najnižji povprečni mesečni osebni dohodek pa je bil izplačan v TOZD Pletilja Litija 7.898 din in Kovinarska Krško - TOZD Transportne naprave Dole.

Več dohodka

Po pokritju vseh stroškov in amortizacije je organizacijam združenega dela ostal dohodek v višini 950.251 tisoč din. Rast dohodka je 45 %, kar je za 9 indeksnih točk manj kot je porasel celotni prihodek. Najhitreje je dohodek porasel v PKT Litija (IND 558), nad povprečjem gospodarstva pa tudi v Predilnici Litija, LIL TOZD Mizarška proizvodnja, SCT-TOZD Industrija apna, Mesariji in prekajevalnici, TOZD Gozdni obrat Litija in TOZD Gradmetal. Nižji dohodek kot v prvih devetih mesecih preteklega leta je

bil obračunan v LIL - Furnirska proizvodnja, LIL - Žagarska proizvodnja, Kovinarski Krško - TOZD Transportne naprave Dole in Mizarstvu Litija. Rast dohodka se je odrazila tudi na kazalcu uspešnosti gospodarjenja dohodku na delavca, ki je v gospodarstvu občine znašal 266.775 tisoč din, kar je za 45 % več kot v enakem obdobju preteklega leta.

Število zaposlenih v gospodarstvu se ni spremenilo

V organizacijah združenega dela je bilo zaposlenih v prvih devetih mesecih letošnjega leta po stanju na koncu meseca 3.562 delavcev. Zaposlenost v OZD gospodarstva se ni povečala in je ostala na istem nivoju kot v enakem obdobju preteklega leta. Največ se je zaposlenost povečala v PKT Litija (IND 160), Kovinarski Krško TOZD Transportne naprave Dole (IND 146), Kovini Šmartno (IND 125) in TOZD Komunala Litija (IND 113). Zaposlenost se je znižala kar v 7 organizacijah združenega dela in sicer v Predilnici (IND 94), KZ Gabrovka - Dole (IND 94), LIL - Proizvodnja plastike (IND 96), LIL - Furnirska proizvodnja (IND 96), LIL - Žagarska proizvodnja (IND 96), TOZD Gradmetal (IND 97), Gostinsko podjetje Litija (IND 98)

Pokritje uvoza z izvozom je bilo manjše

V prvih devetih mesecih letošnjega leta so organizacije združenega dela v naši občini uvozile za 562.059 tisoč din reprodukcijskega materiala in surovin, kar je za 110 % več kot v enakem obdobju preteklega leta. Največ je uvozila Predilnica Litija in sicer za 339.544 tisoč din kar je za 158 % več kot v enakem obdobju leta 1980; TOZD Usnjarna Šmartno je uvozila za 184.168 tisoč din, kar je za 75 % več kot v enakem obdobju lani. Izvoz se je povečal v primerjavi z enakim obdobjem preteklega leta za 48 %. Največ je izvozila TOZD Usnjarna Šmartno in sicer za 207.947 tisoč din, kar je za 89 % več kot v enakem obdobju preteklega leta; Predilnica Litija je izvozila za 83.886 tisoč din, kar je za 38 % več kot v enakem obdobju lani.

V naši občini je pokritje uvoza z izvozom v višini 67,9 % kar je precej manj kot v enakem obdobju preteklega leta, ko je to pokritje bilo v višini 96 %.

DRUŽBENE DEJAVNOSTI

Finančni rezultati organizacij združenega dela s področja družbenih dejavnosti so v veliki meri odvisni od dogovorjene višine sredstev za skupno in splošno porabo. Iz periodičnih obračunov je razvidno, da organizacije s področja družbenih dejavnosti niso presegle rasti elementov poslovnega uspeha v gospodarstvu. Celotni prihodek in dohodek sta naraščala počasneje kot v gospodarstvu, pa tudi rast povprečnega obračunanega mesečnega neto osebnega dohodka na delavca je bila nižja.

Manjša rast celotnega prihodka kot v gospodarstvu

Organizacije na področju izobraževanja in kulture so v prvih devetih mesecih 1981 obračunale celotni prihodek v znesku 53.326 tisoč din. V primerjavi z enakim obdobjem preteklega leta se je celotni prihodek povečal za 26 %, kar je znatno manj kot je porasel celotni prihodek v gospodarstvu občine (IND 156). Nekoliko hitreje od porasta celotnega prihodka v organizacijah v področju izobraževanja in kulture je porasel celotni prihodek v področju zdravstva in socialnega varstva (za 42 %).

Tudi dohodek manjši kot v gospodarstvu

Dohodek organizacij združenega dela s področja izobraževanja in kulture je v prvih devetih mesecih letos znašal 39.272 tisoč din in je bil v primerjavi z lanskim enakim obdobjem in je bil za 23 % višji, kar je znatno manj kot je porasel dohodek v gospodarstvu občine (IND 145).

V področju zdravstva in socialnega varstva je dohodek dosegel 44.962 tisoč din in je bil višji za 35 %.

Čisti dohodek

Čisti dohodek je dosegel v organizacijah s področja izobraževanja in kulture 32.871 tisoč din in je porasel za 8 %, na področju zdravstva in socialnega varstva pa je znašal 30.027 tisoč din in se je povečal za 22 %.

V družbenih dejavnostih so osebni dohodki rasli počasneje kot v gospodarstvu

Za neto osebne dohodke so organizacije združenega dela s področja izobraževanja in kulture obračunale 20.249 tisoč din ali 23 % več kot v enakem obdobju preteklega leta.

Povprečno obračunani mesečni neto osebni dohodek na zaposlenega je znašal 11.029 din in je bil primerjavi z enakim obdobjem preteklega leta za 23 % višji. V gospodarstvu občine so obračunani povprečni mesečni osebni dohodki naraščali hitreje (IND 139), vendar so bili nižji (10.259 din). Najnižji povprečni mesečni čisti osebni dohodek na delavca je obračunala Delavska univerza Litija v višini 9.941 din, ki je bil za 21 % višji kot v lanskem enakem obdobju.

Na področju zdravstva in socialnega varstva je bilo za neto osebne dohodke obračunano 19.301 tisoč din, kar je 37 % več kot v enakem obdobju lani. Povprečni mesečni obračunani neto osebni dohodek na delavca je bil višji kot v gospodarstvu občine in nižji kot v področju izobraževanja in kulture. Znašal je 10.669 din in je bil za 23 % višji kot v enakem obdobju lani. Najvišji povprečni mesečni neto OD na zaposlenega so obračunali v TOZD Zdravstveno varstvo Litija in sicer 12.157, kar je za 18 % več kot v enakem obdobju lani.

Več zaposlenih

Zaposleni po stanju na koncu meseca so se v organizacijah s področja izobraževanja in kulture povečali za 2 %, na področju zdravstva in socialnega varstva pa za 17 %. Najbolj so se zaposleni povečali v TOZD Zdravstveno varstvo Litija in sicer za 28 %.

CELOTNI PRIHODEK, PORABLJENA SREDSTVA IN DOHODEK

Zap. št.	OZD	Celotni prihodek	Ind.	Porabljena sredstva	Ind.	Dohodek	Ind.
01 + 02 + 03 + 05 + 08 + 09		3.308.695	156	2.358.454	160	950.251	145
01	INDUSTRIJA	2.708.860	155	1.964.041	159	744.829	144
1.	Predilnica Litija	807.412	170	554.334	174	253.078	161
2.	TOZD Usnjarna	744.809	142	546.649	141	198.160	144
3.	LESNA INDUSTRIJA LITIJA						
	TOZD Mizarška proizvodnja	108.107	150	63.944	149	44.164	150
	TOZD Proizv. plastike	121.950	117	86.923	119	35.027	112
	TOZD Furnirska proizv.	49.921	111	31.684	142	18.237	81
	TOZD Žagarska proizvodnja	130.882	131	98.875	158	32.007	86
	DS SS	17.588	135	2.456	125	15.132	137
4.	SCT TOZD Industrija apna	222.177	197	186.203	193	35.974	220
5.	Kovina Šmartno	68.803	179	45.891	214	22.912	135
6.	Mesariji in prekajevalnica	145.442	170	125.077	162	20.365	246
7.	TOZD Pletilja Litija	14.722	162	7.502	207	7.220	133
8.	TOZD Kovinarska Dole	20.058	163	13.382	272	6.676	91
9.	PKT Litija	51.347	385	45.316	370	6.031	558
10.	KZ Gabrovka - Dole	205.642	140	155.805	140	49.837	138
02	KMETIJSTVO	172.062	146	153.784	148	18.278	127
11.	KZ Litija	172.062	146	153.784	148	18.278	127
03	GOZDARSTVO	59.964	166	15.622	160	44.342	169
12.	Gozdni obrat Litija	59.964	166	15.622	160	44.342	169
05	GRADBENIŠTVO	318.042	180	194.927	195	123.115	161
13.	Gradmetal Litija	298.705	182	186.046	196	112.659	163
14.	Komunala Litija	19.337	157	8.881	176	10.456	144
08	GOSTINSTVO	21.360	129	13.355	136	8.005	120
15.	Gostinsko podjetje Litija	21.360	129	13.355	136	8.005	120
09	OBRT IN OSEBNE STORITVE	28.407	107	16.725	116	11.682	97
16.	Mizarstvo Gabrovka	17.145	112	10.766	114	6.379	110
17.	Mizarstvo Litija	11.262	100	5.959	121	5.303	84



ČESTITAMO
ZA 24. DECEMBER —
PRAZNIK OBČINE LITIJA
IN VAM ŽELIMO
SREČNO NOVO LETO
1982

**PREDILNICA
LITIJA**

**IUV
TOZD Usnjarna
Šmartno**

**LESNA
INDUSTRIJA
LITIJA**

**GG Ljubljana
TOZD Gozdni
obrat Litija**

**SCT Ljubljana
TOZD Industrija
apna Kresnice**

**KMETIJSKA
ZADRUGA
LITIJA**

**Kmetijska
zadruga
PRESAD
Gabrovka-Dole**

**KOVINA
ŠMARTNO**

**TEKSTIL
Ljubljana
TOZD Pletilja
Litija**

**MIZARSTVO
LITIJA**

**KOMUNALA
LITIJA**

**EMONA Merkur
Ljubljana
Blagovnica
CENTROMERKUR
Litija**

**Trgovine
MERCATOR
Litija**

**GOSTINSKO
PODJETJE
Litija**

**Mesarija
in prekajevalnica
Šmartno**

**OSNOVNA
ŠOLA
LITIJA**

**OSNOVNA
ŠOLA
ŠMARTNO**

**OSNOVNA
ŠOLA
GABROVKA**

**LJUBLJANSKA
BANKA
Litija**

**PKT
Litija**

**KOVINARSKA
Krško
TOZD Transportne
naprave Dole**

**GIP Beton
Zasavje
TOZD Gradmetal
Litija**

**BEOGRADSKA
BANKA
Litija**

SILVESTROVANJE

Gostinsko podjetje Litija organizira silvestrovanje v gostišču „Kegljišče“ v Litiji, kjer vas bo zabaval VIS FORMAT. Ob prijetni glasbi vam bomo postregli z izbrano hrano in pijačo.

Cena rezervacije je 150.-- din.

Ob novem letu pa bo v restavraciji „Pošta“ tradicionalni novoletni ples, kjer bodo za veselo razpoloženje poskrbeli „Litijski fantje“. Vstopnina bo 100.-- din.

Rezervacije sprejemamo vsak delovnik od 6. do 14. ure na telefon 881-188 ter od 14. do 21. ure na telefon 881-453 vključno do 25. 12. 1981.

Priporoča se kolektiv Gostinskega podjetja Litija.

OBVESTILO

Lastnike oziroma uporabnike stanovanjskih in drugih objektov v Litiji, Šmartnem in Kresnicah pozivamo, da Samoupravni komunalni skupnosti občine Litija čimprej prijavijo uporabne stanovanjske površine, garažne površine in površine, ki se uporabljajo za obrt, v kolikor tega do izdaje te številke Glasila občanov še niso storili.

Prijave površin so potrebne Samoupravni komunalni skupnosti zaradi nove odmere nadomestila za uporabo stavbnega zemljišča po novem občinskem odloku, ki se uporablja od 1. 1. 1982 dalje.

Samoupravna komunalna skupnost občine Litija

KMETIJSKA ZADRUGA LITIJA

Na osnovi sklepa komisije za delovna razmerja objavljamo naslednja prosta dela:

1. ŽIVINOREJEC—ŽIVINOREJKA

pogoji:
osnovna šola
3-mesečno poskusno delo

2. KMETIJSKI DELAVEC

pogoji:
osnovna šola
3-mesečno poskusno delo

3. VZDRŽEVALEC STAVB

pogoji:
KV tesar ali KV mizar
3-mesečno poskusno delo
Delovno razmerje bomo sklenili za nedoločen čas s polnim delovnim časom.
Kandidati naj pošljejo prijave z dokazili o izpolnjevanju pogojev v 15 dneh na naslov: KMETIJSKA ZADRUGA LITJA, Valvazorjev trg 3 Litija 61270 Litija.
Kandidate bomo o izbiri obvestili v 10 dneh po odločitvi.

STANOVANJA ZA UPOKOJENCE

Na podlagi sklepa zbora delegatov Skupnosti pokojninsko-invalidskega zavarovanja občine Litija z dne 20. 10. 1981, Samoupravna stanovanjska skupnost občine Litija

OBVEŠČA

upokojence, ki še nimajo urejenih stanovanjskih vprašanj, da lahko zaprosijo za dodelitev stanovanja ali stanovanjskega kredita.

V letu 1982 bodo namensko za upokojence predvidoma na razpolago tri enosobna stanovanja in 270.000,00 din kreditnih sredstev za rekonstrukcije, novogradnje ali adaptacije individualnih stanovanjskih hiš.

Kandidati morajo izpolnjevati naslednje splošne pogoje:

- da so upokojeni;
- da imajo stalno prebivališče v občini Litija;
- Pri določanju vrstnega reda se bodo uporabljala merila (pravilniki), ki jih Samoupravna stanovanjska skupnost uporablja pri dodeljevanju solidarnostnih stanovanj.
- Prosilci za kredite morajo k vlogi priložiti dokaz o lastništvu stanovanjske hiše.
- Prednost pri dodeljevanju kreditov bodo imeli upokojenci — borci NOV.
- Vsi interesenti morajo vloge oddati najkasneje do 31. 1. 1982

Zdravstveni dom Domžale, TOZD „ZDRAVSTVENO VARSTVO LITJA“, objavlja prosto delovno mesto:

— TELEFONIST INFORMATOR —

za nedoločen čas s polnim delovnim časom.
Poleg splošnih pogojev zahtevamo od kandidata:
— da ima osemletko in tečaj za telefonista,
— sposobnost direktnega telefonskega in radijskega komuniciranja.
Poskusna doma traja 1 mesec.
Pismene ponudbe naj kandidati z dokazili o izpolnjevanju objavljenih pogojev pošljejo na naslov: Zdravstveni dom Domžale, TOZD „ZDRAVSTVENO VARSTVO LITJA“, 61270 Litija, Partizanska pot 8a v 15 dneh od dneva objave.



TEKSTIL, proizv. in trg. podj. Ljubljana, TOZD MALO-PRODAJA, Ljubljana, Pivovarniška ul. 8, obvešča občane LITJE in okolice, da je odprla blagovnico „SLIVNA“ v novi poslovni stavbi v Jerebovi ulici. Blagovnica je bogato založena z vsemi vrstami tekstilnih izdelkov za ženske, moške in otroke, z volno in metrskim blagom.
Obiščite nas in zadovoljni boste!

Planinski spominski pohod na Tisje

V nedeljo, 20. decembra 1981, bo Planinsko društvo Litija organiziralo prvi spominski planinski pohod od Litije do Tisje. Pohod bo v počastitev 40-letnice vstaje, ustanovitve OF in bitke II. štajerskega bataljona na Tisju.

Pokrovitelj 1. spominskega planinskega pohoda na Tisje je SLOVENIJACESTE TEHNIKA LJUBLJANA, TOZD INDUSTRIJA APNA KRESNICE

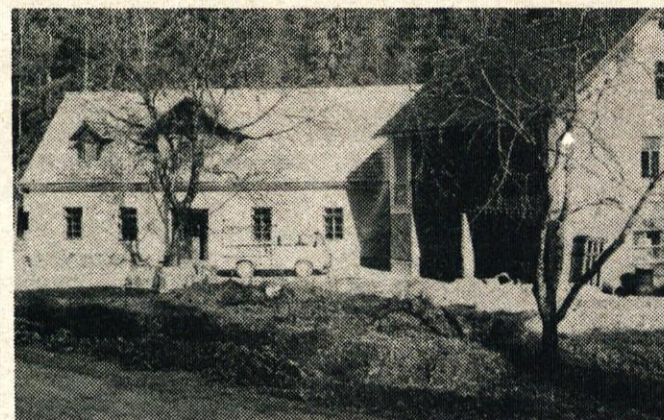
Hoje bo za 3 do 4 ure, pričetek pohoda pa bo pri spomeniku NOB v Litiji, in sicer 20. decembra med 7. in 9. uro. Pri spomeniku v Litiji bo vsak udeleženec pohoda dobil kontrolni karton, ki ga bo v Tisju žigosal. Cilj pohoda bo pravzaprav v Pustovem mlinu, ki je 10 min naprej (navzdol) od Tisje ob cesti Litija - Gabrovka. V gostilni „Povše“ v Pustovem mlinu bodo udeleženci pohoda predložili kontrolni karton, nato pa bodo prejeli lično bronasto spominsko značko. V gostilni „Povše“ v Pustovem mlinu bodo udeleženci lahko dobili tudi toplina in hladna jedila in pijačo.

Od 12. ure naprej bodo od Pustovega mlina do Litije vozili posebni avtobusi, tako da se udeležencem ne bo potrebno vračati peš.

Pohodi bodo nato vsako leto, značke pa bo organizator podeljeval tudi za 4. pohod (srebrno), 7. pohod (zlato) in za 10. pohod (posebna kovinska plaketa).



Takšno značko bodo prejeli vsi udeleženci 1. spominskega planinskega pohoda na Tisje



V Gostilni „Povše“ v Pustovem mlinu bodo udeleženci 1. spominskega planinskega pohoda na Tisje prejeli bronaste značke in izkaznice. (Foto: GO -B-)



Na posebni izkaznici, ki jo bodo prejeli udeleženci pohoda na cilj, je tudi zemljevid, na katerem je označena pot od spomenika NOB v Litiji do spomenika NOB na Tisju in se naprej do Pustovega mlina.

ANTON KNAVS

URAR

Luke Svetca 1
61270 LITJA

Popravljam vse vrste ročnih, žepnih, stenskih, električnih in quartz ur ter budilk. Menjam baterije in nudim veliko izbiro pasov za ure. Za vsa popravila dajem 6 mesecev garancije!

Vaš urar Anton Knavs

NOVA TRGOVINA V LITJI

Tekstil Ljubljana, TOZD Maloprodaja, je v Litiji v novi poslovno-stanovanjski zgradbi odprl lepo in moderno trgovino z raznovrstnim tekstilnim blagom, ki ga je možno kupiti tudi po tovarniških cenah.



Na fotografijah: zgoraj — trgovina se imenuje „Slivna“ in je na odlični lokaciji nasproti Jerebovega hrana. Spodaj: z bogato izbiro blaga je seveda zadovoljna tudi vodja trgovine Milena Koprivc. (Foto: GO -B-)



Pretvornik

Občinske skupščine Domžale, Ljubljana Moste-Polje in Litija so sklenile družbeni dogovor o financiranju TV pretvornika na Gorišci

Gorišca je hrib med Moravsko dolino in Savo med Slivno in Cisljem. Na tej lokaciji je možno sprejeti TV signale I. in II. programa TV Ljubljana, I. programa TV Zagreb in programa TV Koper. V naši občini bomo z novim TV pretvornikom pokrili področja Kresnic, Ribč in Jevnice, ki imajo sedaj slab TV sprejem ali pa ga sploh nimajo.

Vrednost investicije je 5.963 tisoč din, od tega bo RTV Ljubljana sofinancirala za I. TV program 2.362 tisoč din, občine Domžale, Moste-Polje in Litija pa 3.501 tisoč din in sicer Domžale, 1.500.000 din, Moste Polje 600.000 din in Litija 1.501.500 din, občina Domžale pa bo uredila tudi lokacijsko tehnično dokumentacijo ter lokacijsko dovoljenje za gradnjo. Nosilec investicije bo RTV Ljubljana TOZD Oddajniki in zveze, koordinacijo za realizacijo investicije pa bo izvajala Krajevna skupnost Jevnica.

Ko bo TV pretvornik na Gorišci zgrajen, bo signal TV Koper prišel tudi na TV pretvornik na Sitarjevcu, tako da bodo lahko tudi vsi občani, ki imajo antene naravnane na TV pretvornik Sitarjevec, lahko spremljali program TV Koper. Predvidoma bo investicija končana v letu 1982.

- B -

