

Konservatorsko-restavratorski posegi na stenskih poslikavah v cerkvi sv. Miklavža na Godešiču

Uvod

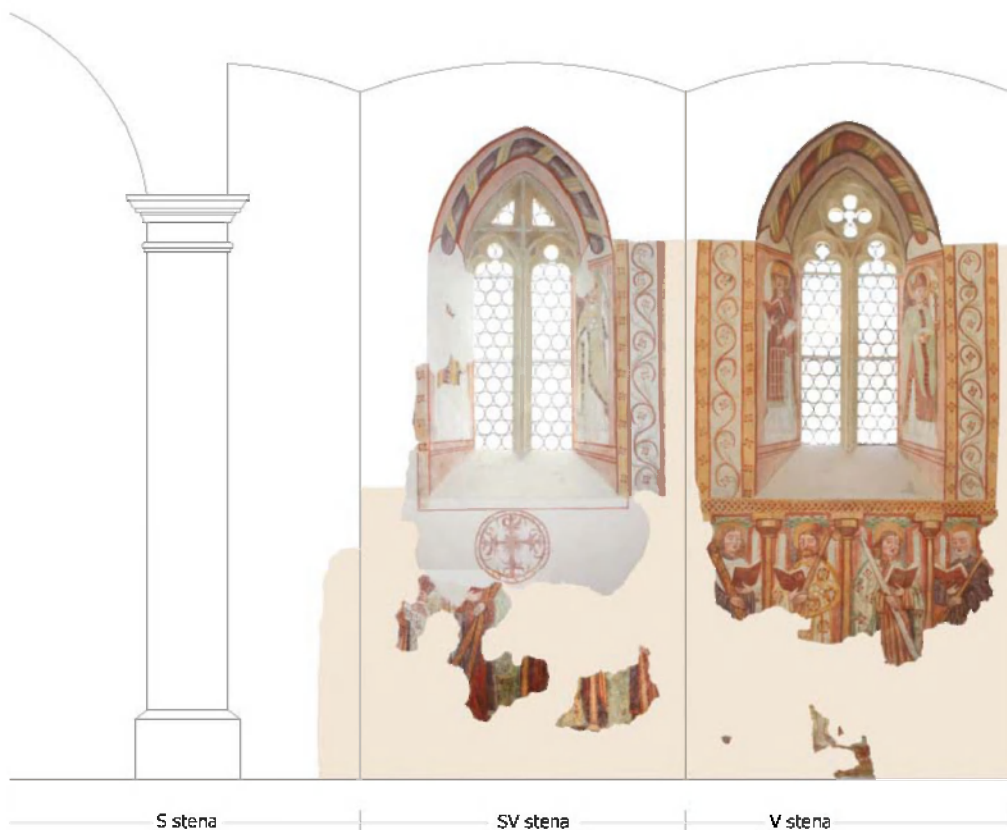
V letu 2008 so bili v prezbiteriju podružnične cerkve sv. Miklavža (Nikolaja) na Godešiču zaključeni konservatorsko-restavratorski posegi na gotskih poslikavah Jerneja iz Loke. Te so nastale v dvajsetih ali tridesetih letih 16. stoletja, kar je dobrih sto let za nastankom poslikave na zahodni fasadi, kjer so goriški oziroma furlanski slikarji upodobili Poslednjo sodbo.¹ Poslikava Jerneja iz Loke je v fresco tehniki, to je slikanje na svež apneni omet. Zaradi neustreznih pogojev in posegov v preteklosti je sicer tehnološko dobro izvedena poslikava skozi stoletja utrpela mnogo poškodb, glavni vzrok propadanja je bila prekomerna vlaga v zidu, dobršen del poslikav je bil uničen z večkratnimi prezidavami. Stanje se je izboljšalo s preno vo cerkve po letu 1990, ko je bil rešen problem vlage. Freske so bile pred restavratorskim posegom tik pred propadom, saj so dobesedno visele v zraku, z majhnim pritiskom bi se občutljiv omet in barvna plast zdobila ter odpadla od stene.

Freske se je zato pred posegom preventivno zaščitilo, nato se je dokončno odkrilo vse poslikane površine v prezbiteriju; sledilo je injektiranje, kitanje, utrjevanje, menjava zasteklitve v oknih, odstranjevanje slabih (neposlikanih) ometov, izdelava novih apnenih ometov, odstranjevanje umazanije z barvne plasti, rekonstrukcija nekaterih manjkajočih delov poslikave ter na koncu retuširanje (barvno dopolnjevanje) manjših manjkajočih delov poslikave. Restavratorska etika dovoljuje dopoljevati le tiste dele poslikave, ki so s slikarskega stališča predvidljivi (to so npr. ornament, manjši manjkajoči deli obleke, manjkajoči prstki, ...), ne sme pa se dopoljevati večjih nepredvidljivih



Detajl svetnika na okenski špaleti.
(foto: Vid Klančar)

1 Hofler, *Srednjeveške freske*, str. 100–101.



Izris ostenja prezbiterja z ohranjenimi in rekonstruiranimi poslikavami. (izdelal: Vid Klančar)

delov (npr. polovico manjkajoče figure), ker bi bilo to avtorsko delo in ne več restavrira-
nje, katerega namen je v čimbolj izvorni in čisti obliki prikazati originalno poslikavo.

Med delom so bili odkriti in prikazani novi prizori, kot so ženska figura v plamenih
ognja in v sosedju nanizana kovinska vratca na južni steni, svetniške postave v okenskih
špaletah ter dekorativno okrasje z nageljni okoli oken. Na severovzhodni stranici so bile
na novo odkrite še postave apostolov, ki pa so zaradi omenjenih poškodb le fragmentarno
ohranjene. Ikonografska, vsebinska stran teh motivov še ni bila raziskana in bo zanimivo
ter izvirno gradivo za umetnostno-zgodovinsko stroko.

Stanje poslikav pred konservatorsko-restavratorskimi posegi

Ob času nastanka poslikav Jerneja iz Loke so bile poslikane vse stene v prezbiteriju
cerkve sv. Miklavža, verjetno tudi rebrasto obokan strop. Ta je bil podprt med prezidavami
cerkve, ko je bil na novo obokan. Hkrati so bili odstranjeni kamniti služniki, narejen vhod
v zakristijo, pozidani pilastri, na južni steni pa je bilo narejeno novo okno. S temi posegi
je bila uničena večina poslikav, kar pa jih je ostalo, so jih prekrili z novim ometom in
beleži. V tem obdobju so postavili tudi velik baročni oltar, zaradi katerega so odkriti



fragmenti fresk danes skriti v ozadju. Oltar je zakril tudi tri gotska okna, kar je povzročilo, da je bilo v cerkvi premalo svetlobe in so kasneje na južni steni naredili novo.

Poleg uničujočih prezidav je največjo škodo na freskah povzročila vlaga v zidovju. Ta je bila posledica neurejenega odvodnjavanja meteornih vod s strehe in dvorišča, ki je najbolj prizadela severovzhodni del prezbiterija. Po pripovedovanju starejših je ob večjih deževjih voda v prezbiteriju stala na tleh. Prekomerna vlaga v temelju in spodnjem delu zidu se je zaradi kapilarnega dviga vode dvigala po zidu navzgor. Nato se je izsušila skozi omet, na površini fresk pa odlagala raztopljene soli in povzročila nastajanje trdovratne belkaste koprane, ki ji pravimo siga. Vlaga je na svoji poti raztopila tudi vezivo ometa, zaradi česar je ta postal popolnoma krhek. Na več mestih se je že začel ločevati od stene, pod njim so nastali veliki mehurji, poslikava je dobesedno obvisela v zraku, del poslikave pa je že odpadel. Problematika vlage je danes urejena, saj je bil okoli temelja cerkve narejen prezračevalni kanal, meteorne vode pa speljane stran od cerkve.

K poškodbam poslikav lahko štejemo tudi grafite, ki so bili s tankimi, ostrimi predmeti plitko vrezani v fresko. Večinoma gre za podpise, ponekod so poleg podpisov tudi letnice, zaradi katerih grafiti postanejo zgodovinsko zanimivi, saj so najstarejši iz 16.



Grafit s podpisom in letnico 1575.
(foto: Vid Klančar)

stoletja (npr. 1575), kar je kmalu po nastanku fresk. Zaradi svoje starosti in pričevalnosti tako poškodba postane predmet zaščite, kar je botrovalo odločitvi, da se grafitov ni odpravilo, ampak se jih je z ustrezno obdelavo in retušo poudarilo.

Leta 1911 je slikar Matej Sternen poslikave zasilno restavriral. Freske je le delno odkril, manjkajoče dele je na grobo in nad nivo originalne poslikave pokital, ponekod tudi čez original, ter pokitane dele pobarval z barvami, sorodnimi originalu. Velik del fresk, predvsem v zgornjem delu, je ostalo neodkritih.

OPRAVLJENI KONSERVATORSKO-RESTAVRATORSKI POSEGI

Sondiranje

Da bi se ugotovilo obseg poslikav, se je pričelo s sondiranjem fresk. Ugotovilo se je, da so poslikave Jerneja iz Loke ohranjene tudi na okenskih špaletah in ob njih, del neodkritih poslikav je bil najden na južni in severovzhodni steni prezbiterija.

Odkrivanje, injektiranje, utrjevanje, kitanje

Odkrivanje se je pričelo na mestih, kjer je bila poslikava stabilna (okenske špalete, delno pasovi ob oknih). Na okenskih špaletah se je na novo odkrilo šest postav svetnikov



Stanje poslikav po odstranjevanju beležev in ometov kaže, da je bil velik del fresk uničen že med prezidavami prezbiterija.
(foto: Anita Klančar Kavčič)

in mučencev (prepoznani sv. Štefan, sv. Urh in sv. Lovrenc). Ob okenskih špaletah je bil odkrit dekorativen pas s svetličnimi vzorci. To je bil razdelilni pas med figuralno poslikavo na okenski špaleti ter kamnitim služnikom, ki je bil v času prezidav odstranjen. Na severovzhodni steni so bili odkriti fragmenti poslikave z apostoli. Na mestih, kjer je bila ta poslikava uničena, se je odkrilo še en, starejši omet. Ta verjetno izvira iz časa izgradnje gotskega prezbiterija, ko sta bila naslikana tudi dva posvetilna križa (eden na SV, eden na J steni prezbiterija). Z nivojsko ločeno prezentacijo posvetilnih križev se je prikazalo tudi časovno ločenost od poslikav Jerneja iz Loke. Na koncu je bila na južni strani prezbiterija pod sigo in ometi na novo odkrita poslikava, ki prikazuje ženske figure v plamenih, v spodnjem delu so nanizana majhna vratca. O natančnejšem poimenovanju vseh odkritih figur in ikonografiji bo spregovorila umetnostno-zgodovinska stroka.

Velik del poslikav, predvsem v spodnjem delu stene, je »visel« v zraku. Ometi so bili v veliki meri podmehurjeni, odmaknjeni od stene, in bi že ob manjšem pritisku skupaj z



Sondiranje poslikav (foto: Anita Klančar Kavčič)

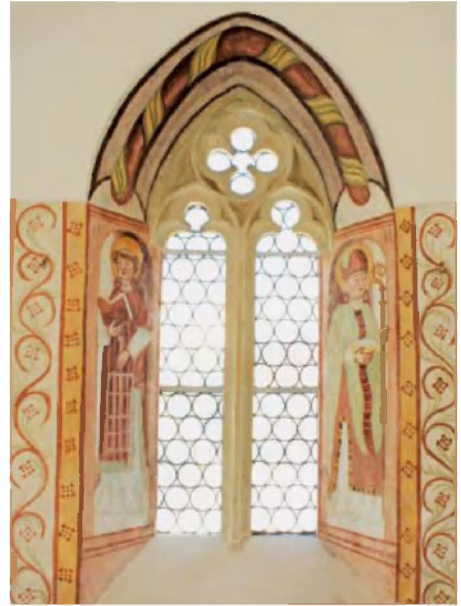


Odstranjevanje sige, mikroinjektiranje, kitanje s fino apneno malto na mestih, kjer je omet odpadel.

(foto: Anita Klančar Kavčič)

barvno plastjo odpadli od stene. Na teh mestih je bilo odkrivanje zelo oteženo. Najprej je bilo treba preventivno utrditi omete. To se je izvajalo izmenično – s ponavljajočim se injektiranjem podmehurjenih delov ter kitanjem manjkajočih delov ometa. Vmes je bilo treba čakati, da se apnena injektirna masa in masa za kitanje posušita, šele nato se je lahko nadaljevalo z delom. Ta del restavratorskega postopka je bil naporen in obsežen, kljub temu, da na zunaj ni bilo vidnih rezultatov. Pokitani deli so bili zaključeni s fino apneno malto, ki se nivojsko prilagaja originalni poslikavi. Šele ko so bili ometi in poslikava utrjeni, se je lahko nadaljevalo z odkrivanjem poslikav. Poslikave so bile prekrte z več plastmi beležev, ponekod pa tudi z ometom, ki ga je bilo treba odstraniti. Poslikava je bila mestoma prekrita s solmi in sigo. Siga je čez poslikavo naredila belkasto kopreno, ki je bila zelo težko odstranljiva. Na nekaterih mestih smo jo le stanjšali, tanko plast pa pustili, ker bi sicer poškodovali originalno poslikavo.

Mesta, kjer so nekoč stali kamniti služniki, so bila prekrita z več plastmi nestabilnih ometov. Ti ometi so bili odstranjeni, kamniti ostanki služnikov pa na novo ometani z grobo in zaglajeni s fino apneno malto. Le en kamniti ostanek služnika na vzhodni strani prezbiterja smo pustili odprt, kot dokument o prisotnosti kamnitih služnikov v prezbiteriju. Prav tako so bili odstranjeni večji deli nestabilnih ometov, pod katerimi ni bilo ohranjenih fresk. Večje neposlikane površine so bile na novo ometane s klasičnim zaglajenim apnenim ometom.



Gotsko okno pred in po menjavi zasteklitve. (foto: Anita Klančar Kavčič)

Menjava oken

Med restavriranjem je bila odstranjena neustrezna zasteklitev gotskih oken. Nova zasteklitev z okroglimi barvnimi stekelci je dober posnetek izvirne gotske zasteklitve, ki daje lepšo in ustrežnejšo svetlobo tudi gotskim freskam. Delo je izvedla restavratorka Nuška Dolenc Kambič. Restavrirani so bili tudi poškodovani kamniti elementi v gotskih oknih, delo je opravil restavrador Tomaž Furlan.

Posledica menjave zasteklitve so bili nekateri restavratorski postopki, kot je odstranjevanje purpena, ki se je zažrl v poslikave, odkrivanje fresk, ki so bile prej skrite za steklom, ter reševanje poškodb, ki so nastale z vstavljanjem prejšnjih stekel.

Odstranjevanje nečistoč

Ko so bile poslikave stabilizirane in konzervirane, sta sledila čiščenje in retuša. Nečistoče so bile največini odstranjene z radirko. Le na nekaterih mestih je bil boljši rezultat dosežen s celulozno oblogo, prepojeno z raztopino amonijevega karbonata, ki smo ga s poslikave spirali z vodo.

Toniranje

Večji manjkajoči deli poslikave, ki so bili obdelani s klasičnim – zaglajenim ometom, so bili barvno rahlo tonirani z namenom, da velike bele ploskve ne bi vizualno moteče delovale na ohranjeno poslikavo.



Rekonstrukcija poslikav. (foto: Anita Klančar Kavčič)



Retuširanje poslikav. (foto: Anita Klančar Kavčič)

Retuša, rekonstrukcija

Retuša je bila izvedena v načinu črtkanja. S tem se lahko, gledano od blizu, originalno poslikavo razlikuje od retuše. Retuširalo se je s pigmenti, za vezivo se je ponekod uporabljalo mešanico primala v vodi (5 % akrilna emulzija), na drugih mestih pa amonijev kazeinat. Retuša se je izvajala le na mestih, kjer je bila poslikava predvidljiva. Manjše rekonstrukcije se je izvedlo na obrazih apostolov, naslikani arhitekturi ob apostolih, na delno manjkajočih rokah apostolov, knjigah, ki jih držijo apostoli, ter šabloniziranih vzorcih okoli apostolov. Večje rekonstrukcije poslikave se je izvedlo le na dekorativnem cvetličnem pasu okoli okenskih špalet, kjer je bilo nadaljevanje manjkajoče poslikave predvidljivo, s tem so podobe ohranjenih poslikav bolj celovite.

Konservatorsko-restavratorske posege je izvajala naslednja ekipa: mag. Anita Klančar Kavčič, konservatorica-restavratorica (vodja projekta); Ajda Mladenovič, akademska restavratorica; Jerneja Kos, absolventka restavratorstva; mag. Uroš Weinberger; Barbara Košir, študentka restavratorstva; Tomaž Tomažin, mag. umetnosti; Polonca Lovšin, akademska kiparka; Mojca Kos, absolventka zgodovine in japonologije; Noemi Krese in Andrej Kos (zidar).



Pogled na prezbitერიj pred in po posegu. (foto: Aleksander Igličar, Anita Klančar Kavčič)



Detajl poslikave pred in po posegu. (foto: Anita Klančar Kavčič)

Sklep

Z restavriranjem fresk Jerneja iz Loke se je preprečilo in zaustavilo skorajšnji propad umetnine. V tehnološkem smislu so freske konservirane, stabilizirane, v estetskem pogledu se je z retušo in rekonstrukcijo dopolnilo manjše dele poslikave, kar je pripomoglo k bolj celovitemu pogledu in večji prepoznavnosti slikarije. Dober konservatorsko-restavratorski poseg mora iz dotrajane poslikave izluščiti največ originalnih sestavin. Zaradi tega mora biti tehnološki del izpeljan precizno in premišljeno, estetski del pa zahteva veliko izkušenj, slikarske občutljivosti ter pozorno opazovanje originalne poslikave. Po posegih se tako pred nami kaže poslikava Jerneja iz Loke v vsej svoji kakovostni preprostosti, tehnološki dognanosti, jasni ikonografski postavitvi in celovitosti umetnine. Z malo poznavanja tega časa in kančkom domišljije pred



Postaja križevega pota pred in po posegu. (foto: Vid Klančar)

nami na novo oživi pisan, a umirjen in duhovno urejen svet gotskega človeka – ustvarjalca in bralca umetnin.

Pohvalno je, da je pobuda za obnovo fresk prišla iz vrst vaščanov, ki so projekt zastavili celovito in poleg fresk izpeljali še obnovo oltarjev in križevega pota. Ta je delo podobarja Gašperja Götzla, iz leta 1836. Platna krasijo bogato izrezljani leseni okvirji. Lesene in pozlačene okvirje je restavrirala ekipa Podobarstva Kavčič iz Sentjošta, platna pa Anita Klančar Kavčič. Oltarje restavrirajo sodelavci družbe Kalman d. o. o. iz Ljubljane in bodo dokončani v letu 2009.

Zaradi strokovne obsežnosti, in posledično finančnega obsega predvidenih restavratorskih del, so vaščani uspeli pridobiti sredstva tudi na Ministrstvu za kulturo RS in Občini Škofja Loka, največji del sredstev pa bo zbran iz darov vaščanov in vseh ljudi dobre volje. Cerkev na Godešiču je tako primer zgledne obnove, ki je rezultat dobrega sodelovanja med strokovnjaki – izvajalci, prizadevnimi krajanji, lokalno skupnostjo in državo.

LITERATURA

Hofler, Janez: *Srednjeveške freske v Sloveniji, Gorenjska*. Ljubljana : Družina, 1996.

Šega, Judita: *Godešič v preteklosti in sedanjosti. Loški razgledi 53*, Škofja Loka : Muzejsko društvo, 2006, str. 13-40.

Štukl, France: *Cerkev sv. Miklavža. Godešič skozi tisočletje 1006-2006*. Godešič : Odbor za pripravo tisočletnice Godešiča, 2006, str. 326-338.