



GEOGRAFSKI OBZORNIK

LETO 2007 LETNIK 54 ŠTEVILKA 2



Burkina Faso
Kolumbija
**Morfometrijske
značilnosti reliefa in raba tal**

(So)delovati!

Mali princ je sedel za mizo; bil je zasopel. Tako dolgo pot je že imel za seboj! "Od kod prihajaš?" ga je vprašal stari Gospod.

"Kaj pa je tale debela knjiga?" je rekel princ. "Kaj delate tu?"

"Geograf sem," je rekel stari Gospod.

"Kaj je to geograf?"

"Geograf je učenjak, ki ve, kje so morja, reke, mesta, gore in puščave."

"To je zelo zanimivo!" je rekel Mali princ. Naposled vendarle spodoben poklic.

(Antoine de Saint – Exupéry)

Mali princ že ve! Kako bi bil šele navdušen nad nami, sodobnimi geografi, ki potujemo po teh puščavah, raziskujemo mesta, odkrivamo vezi med rekami in morji! Opazujemo, opisujemo, raziskujemo, o raziskanem razlagamo drugim, pišemo, beremo, razpravljamo, utemeljujemo. Nekateri manj, večina več! Tisti, ki vemo, da biti geograf ni samo poklic, ampak poslanstvo.

Med slednjimi so gotovo tudi prejemniki pohval in priznanj Društva učiteljev geografije Slovenije ter pohval in plaket Zveze geografskih društev Slovenije, ki jih tradicionalno podeljujemo na llešičevih dnevih. Letos smo jih podelili 26.

Pohvale in plakete Zveze geografskih društev Slovenije

POHVALA: uredništvo GEOmix • Fani Groznik

BRONASTA PLAKETA: Eva Slekovec • Aleš Smrekar

SREBRNA PLAKETA: Tončka Abbad • mag. Mitja Bricelj • Ana Kalan

ZLATA PLAKETA: Franc Benedik • Janko Pfajfar

Pohvale in priznanja Društva učiteljev geografije Slovenije

POHVALA: Lilijana Pozeb • Peter Grbec

PRIZNANJE DR. JAKOBA MEDVEDA: Vesna Vervega • Alenka Čevizović Virant

Veronika Lazarini Filo • Slavica Škerbot

PRIZNANJE JANEZA JESENKA: Maja Gerčar • Vlado Lipovec • Bojan Lenart

Daša Fabjan • Nevenka Vevar • Franc Malečkar • Vesna Vidmar Birska

Katarina Rijavec • Anica Mašera

PRIZNANJE BLAŽA KOCENA: Divna Ognjanović • dr. Jurij Kunaver

Nagrajenkam in nagrajencem čestitamo, njim in njihovem delu izkazujemo spoštovanje in občudovanje. In se hkrati nehote sprašujemo tudi o svojem delu: "Kaj sem sam prispeval za "naš ceh"? Kdaj sem nazadnje bil na strokovni ekskurziji? Se udeležujem okroglih miz? Se razveselim vabila na letoletno srečanje s kolegi? Zaradi mene in mojega dela je geografija bolj prepoznavna v družbi..."

V tem duhu sva tudi sprejeli izziv urednikovanja Geografskega obzornika. Skupaj z uredniškim odborom se bova trudili obdržati visoko kakovostno raven, ki jo je obzornik dosegel pod vodstvom mag. Irme Potočnik Slavič, ki ji gre naša pohvala in iskrena zahvala. Naš cilj je izpolniti poslanstvo našega obzornika – biti kvalitetna strokovna revija za popularizacijo geografije.

V tem duhu ste vsi vabljeni k (so)delovanju. Tudi ko delamo skupaj in za skupno, odkrivamo največje skrivnosti sveta!

Maja Besednjak in Mojca Ilc, odgovorni urednici



GEOGRAFSKI OBZORNIK

strokovna revija za popularizacijo geografije

Izdajatelj: **Zveza geografskih društev Slovenije,**

Aškerčeva 2, 1000 Ljubljana

Za izdajatelja: **dr. Matej Gabrovec**

ISSN: **0016-7274**

Odgovorni urednici: **Maja Besednjak in Mojca Ilc**

Uredniški odbor: **dr. Dejan Cigale, Karmen**

Cunder, dr. Drago Kladnik, dr. Ana Vovk Korže,

mag. Irena Mrak, Dejan Mužina,

mag. Miha Pavšek, mag. Mimi Urbanc

Upravnik revije: **Primož Gašperič**

Elektronski naslov uredništva:

maja.besednjak@guest.arnes.si

mojcailc@yahoo.com

Spletna stran: **www.zrc-sazu.si/zgds/go.htm**

Zasnova in oblikovanje: **Nina Malovrh**

Tisk: **Tiskarna Oman**

Finančna podpora: **Ministrstvo za šolstvo,**

Javna agencija za raziskovalno dejavnost

Republike Slovenije

Cena: **2,7 €**

Transakcijski račun: **02010-001416631**

Nova Ljubljanska banka, d.d., Ljubljana,

Trg republike 2, 1000 Ljubljana

Izhaja 4-krat letno kot enojna ali dvojna številka. Geografski obzornik objavlja izvirne prispevke, ki še niso bili objavljeni nikjer drugod.

Uredništvo si pridružuje pravico do (ne)objave, krajšanja, delnega objavljanja prispevkov v skladu z uredniško politiko in prostorskimi možnostmi.

Prispevke pošljite natisnjene in po elektronskem mediju na naslov in elektronsko pošto uredništva. Poslanih prispevkov ne vračamo. Revija je vključena v SCOPUS.

GEOGRAPHIC HORIZON

professional magazine for popularization of geography

Publisher: **Association of the Geographical**

Societies of Slovenia, Aškerčeva 2,

1000 Ljubljana, Slovenia

For the publisher: **Matej Gabrovec, Ph.D.**

ISSN: **0016-7274**

Editors: **Maja Besednjak and Mojca Ilc**

Editorial board: **Dejan Cigale, Ph.D.; Karmen**

Cunder; Drago Kladnik, Ph.D.; Ana Vovk Korže,

Ph.D.; Irena Mrak, M.Sc.; Dejan Mužina; Miha

Pavšek, M.Sc.; Mimi Urbanc, M.Sc.

Administrator: **Primož Gašperič**

E-mail: **maja.besednjak@guest.arnes.si**

mojcailc@yahoo.com

www: **www.zrc-sazu.si/agss/horizon.htm**

Design: **Nina Malovrh**

Print: **Oman**

Financial support: **Ministry of Education,**

Slovenian Research Agency

Price: **2,7 €**

Bank account: **01000-0000200097**

-010-7160-20885/0

Nova Ljubljanska banka, d.d., Ljubljana,

Trg republike 2, 1000 Ljubljana, Slovenia

The magazine is indexed in SCOPUS.



Fotografija na naslovnici:
MLADA AFRIČANKA
IZ BURKINE FASO Z OTROKOM.

Avtor:
JURIJ SENEGAČNIK

Jurij Senegačnik

Burkina Faso _____ 4

Žiga Kokalj

**Kolumbija - primer pomena
stabilnih političnih razmer
za gospodarski in družbeni
razvoj države** _____ 12

Igor Plohl

**Morfometrijske značilnosti
reliefa in raba tal
v Vzhodnih Slovenskih gorica** _____ 17

Primož Pipan

**Spomladanske ekskurzije
Ljubljanskega geografskega društva v letu 2007** _____ 26

Simon Kušar

**Prvomajska strokovna ekskurzija v Libijo
z Ljubljanskim geografskim društvom** _____ 28

**Navodila avtorjem prispevkov
v Geografskem obzorniku** _____ 29

Mojca Ilc

100 letnica rojstva dr. Svetozarja Ilešiča _____ 30

Burkina Faso

Nekaj izbranih problemov podsaharske države

IZVLEČEK

Prispevek predstavlja nekatere izbrane probleme Burkinke Faso, ki sodi med najrevnejše države sveta. Članek za uvodom in kratkim naravnogeografskim okvirjem države namenja posebno pozornost relativni politični stabilnosti, splošni oceni gospodarskih razmer, problemom preskrbe z vodo, različnim boleznim, nepismenosti in krizi pridelovanja bombaža.

Ključne besede:

Burkina Faso, Afrika, regionalna geografija, revščina.

ABSTRACT

Burkina Faso – some selected problems of a poor country

The article represents some selected problems of Burkina Faso, one of the poorest countries in the world. After the foreward and short physical geographical framework of the country a special attention is focused on relative political stability, general estimation of economic conditions, problems of water supply, different diseases, illiteracy and crisis of cotton production.

Key words:

Burkina Faso, Africa, regional geography, poverty.

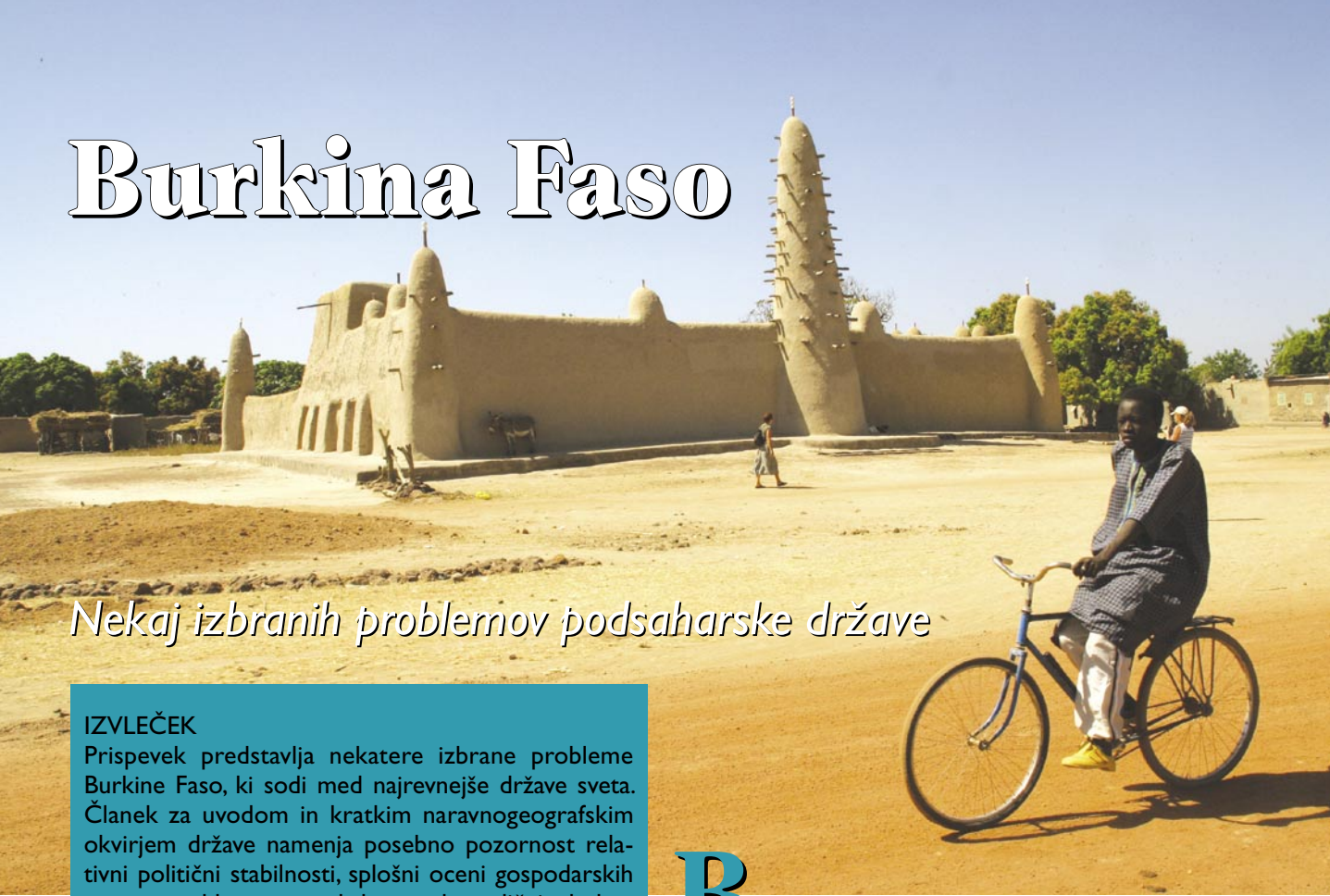
Avtor besedila in fotografij:

JURIJ SENEGAČNIK, dr. geografskih znanosti

Modrijan založba, d. o. o., Slovenija

E-pošta: senegacnik4@siol.net

COBISS I.04 strokovni članek



Burkina Faso sodi po številnih kriterijih v skupino najrevnejših držav sveta, vendar to še zdaleč ne pomeni tudi najbolj problematičnih držav tega planeta. Samo podatki o BDP na prebivalca ali o indeksu človekovega razvoja pač ne povedo vsega. Če primerjamo različne podatke o BDP na prebivalca, potem se za Burkinoko Faso ponavadi uvrsti vsaj še deset do dvajset ali celo več držav. Veliko bolj proti svetovnemu dnu jo praviloma potisnejo podatki o indeksu človekovega razvoja. V vsakoletnem poročilu Human Development Report, ki ga pripravljajo pod okriljem OZN, je bila leta 2006 Burkina Faso med 177 državami uvrščena na 174. mesto. Za njo so pristale le tri bližnje države: Mali, Sierra Leone in Niger (10).

Ne glede na to neugodno uvrstitev pa se lahko obiskovalec hitro prepriča, da je Burkina Faso sicer revna država, ki jo pestijo podobne težave kot skoraj celotno podsaharsko Afriko, vendar ob vsem tem začuti kar nekaj znakov počasnega, a stabilnega gospodarskega in družbenega napredka. Razpoložljive statistike (v kolikor se lahko na njih glede na nezanesljivost in pogosto kontradiktornost sploh sklicujemo) sicer nizajo vrste stvarnih podatkov o tem in onem, vendar ne morejo zajeti "stanja duha" v neki državi.



To stanje pa v Burkinu Faso zagotovo ni na "sve-tovnem dnu". V nasprotju s pričakovanji, ki jih poraja prebiranje "negativnih" statistik, dobi obiskovalec te države hitro občutek, da zrejo njeni prebivalci v prihodnost z zavidanja vrednim optimizmom. Čeprav smo se

v tem prispevku osredotočili predvsem na nekaj najbolj aktualnih problemov, o katerih je bilo na voljo tudi veliko podatkov, pa bi radi še pred obravnavo teh problemov poudarili, da predstavljajo le en del vse geografske in družbene kompleksnosti te države. Številnih pozitivnih indikatorjev z razpoložljivimi podatki nismo mogli dovolj zajeti, so pa v državi zagotovo prisotni. Država je sicer revna, vendar še zdaleč ne pozna le problemov, dejansko stanje v njej pa je daleč od stereotipnih predstav o vsesplošni lakoti in kriznih razmerah, ki jih o podsaharski Afriki včasih neupravičeno širijo mediji.

Naravnogeografski okvir

Burkina Faso je celinska država v osrčju Zahodne Afrike, brez izhoda na morje, kar zagotovo otežuje njen gospodarski in družbeni razvoj. Večina njenega površja pripada predkambrijskemu kristalinskemu Afriškemu ščitju, ki je močno uravnan. Obilica ravnega ali rahlo valovitega površja zato daje vtis nižinske države, po kateri je bilo relativno enostavno zgraditi omrežje osnovnih prometnic s središčem v prestolnici Ouagadougou. Najpomembnejša izjema glede površja je sedimentni pokrov v skrajnem zahodnem delu države, zahodno in severno od drugega največjega mesta Bobo-Dioulasso. Tam je na območju paleozojskih peščenjakov nastal nekoliko višji svet platojev in strukturnih stopenj z najvišjim vrhom države, ki pa je visok le 747 m (6). Prav ta del države je pokrajinsko najbolj slikovit in zaradi bližine drugega največjega gospodarskega središča privablja velik del sicer maloštevilnih tujih turistov.

V klimatskem pogledu se od juga proti severu zvrstijo trije dokaj izraziti pasovi. Skrajni jugozahodni in južni del države pripada *sudanski coni* (1), ki jo opredeljujejo tudi kot južnosudanska ali sudansko-gvinejska cona (5).

Gre za najbolj namočeni del države, ki je proti severu omejen z izohieto 900 mm. Čez celoten osrednji del države se od zahoda proti vzhodu razteza *sudansko-sahelska cona*, na severu omejena z izohieto 600 mm. Tam se začne tretja, to je *sahelska cona*, ki zajema 25 % državnega površja, višina padavin pa ponekod upade tudi pod 150 mm. Čeprav pravi Sahel zavzema le severni del Burkinu Faso, jo T. Krings v svoji izvrstni knjigi Sahelländer v celoti obravnava v okviru sa-helskih držav (4).

Prek leta se zvrstijo štiri vremenska obdobja. *Zgodnje sušno obdobje* traja od septembra do novembra. V zraku je tedaj še dovolj vlage, rečna korita so polna, za kmete pa je to čas žetve. *Osrednje sušno obdobje* traja od decembra do februarja, ko se že začne čutiti vpliv hladnejšega sušnega harmatana, ki piha s severovzhoda in prinaša prašne delce iz Sahare. To je najhladnejše obdobje, ko se začne gladina podtalnice izraziteje nižati. *Pozno sušno obdobje* traja od marca do maja. To je za življenje najbolj neznosen del leta, saj temperature redno presežejo 40° C.



Slika 1: Namakalno poljedelstvo je v Burkinu Faso prej izjema kot pravilo. Posnetek je narejen na bolj vlažnem jugozahodu države (foto: Jurij Senegačnik).



Slika 2: Sloviti osamelci Sindou so ena največjih naravnih znamenitosti Burkine Faso (foto: Jurij Senegačnik).

Situacija se povsem spremeni z nastopom *vlažnega obdobja*, ko se začnejo iz jugozahodne smeri postopoma kazati učinki monsuna. Osušena in opustela pokrajina z nastopom deževja dobesedno ozeleni in zacveti. To je najpomembnejše obdobje kmetijske pridelave, v katerem pa naravnost eksplozivno zaživijo tudi roji komarjev in drugih insektov. Ta čas zato predstavlja tudi najbolj nevarno obdobje za izbruh malarije, diareje in drugih bolezni (5).

V skladu s klimatskimi so se izoblikovali tudi vegetacijski pasovi. Izrazita vlažna gozdna savana je značilna le za skrajni jugozahodni del države. V njenem osrednjem delu je dreves v savani vedno manj, v severnem delu pa prevlada trnasto grmičasta savana. Kar se tiče vodotokov, je stanje najbolj pereče na severu. Med tremi najpomembnejšimi rekami v državi (Črna, Rdeča in Bela Volta) je le Črna Volta oz. Mouhoun tista, ki v sušni dobi ne presahne tako močno kot ostali vodotoki.

Med glavnimi naravnimi ovirami za razvoj se izpostavljajo predvsem neugodne podnebne razmere oz. prevelika odvisnost od nestabilnih padavin ter prekomerno izrabljene in degradirane prsti (11).

Relativna politična stabilnost

Za razliko od nekaterih držav podsaharske Afrike, ki so jih v zadnjih letih pretresale politične krize ali celo vojne, je Burkina Faso relativno stabilna država. Vojaški udari ali drugi resni posegi vojske v politično dogajanje, ki so se po razglasitvi neodvisnosti od Francije leta 1960 zvrstili v letih 1966, 1980, 1982, 1983 in 1987, so danes v spominu prebivalstva že potisnjeni v preteklost.

V zadnjem času sicer poročajo o delni zaostritvi odnosov s sosednjim Nigrom, in sicer zaradi ne povsem jasno določene meje, ki si jo vsaka stran razlaga po svoje. Zagotovo pa več težav povzroča kriza v sosednji Slonokoščeni obali, kjer gre za trenja med osrednjo oblastjo na jugu in uporniškimi severom, ki naj bi doživljal podporo tudi iz Burkine Faso. Po začetku krize leta 2002 je bila meja med državama za eno leto celo zaprta. V Slonokoščeni obali po nekaterih ocenah živi in dela kar tri milijone tujcev po poreklu iz Burkine Faso. Tja so se odselili za stalno ali pa hodijo na sezonska dela na plantaže (5, 8, 17).

Številni migranti niso le posledica slabše gospodarske razvitosti Burkine Faso, ampak tudi bega pred učinki dezertifikacije, ki jo najbolj občutijo na njenem sušnem severu. Leta 2003 je v Slonokoščeni obali zaradi izbruha krize sledil poskus repatriacije 300 000 burkinskih priseljencev, po nekaterih ustnih virih pa naj bi se v Burkino Faso v zadnjih letih zaradi krize vrnilo kar 2 milijona odseljenih. Točni podatki niso znani, dejstvo pa je, da ima dogajanje v Slonokoščeni obali v Burkini Faso velik odmev.

Ne glede na vse to pa ostaja Burkina Faso politično bolj stabilna kot nekatere druge afriške države. Čeprav prebivalstvo po določenih virih pripada tako islamu (43 %) kot krščanstvu (12,2 %) in seveda animizmu (44,8 %), pa za razliko od nekaterih drugih držav, kot je npr. Nigerija, to ne povzroča vidnejših razhajanj ali trenj (16). Ravno tako ne povzroča večjih težav zelo pisana etnična sestava z več kot 60 ljudstvi oz. etničnimi skupinami. Pri tem Mossiji, ki živijo v osrednjem delu države, predstavljajo okoli polovico od približno 13,5 milijonov prebivalcev (18). Bližje realnemu stanju so zato površne ocene, ki jih radi navajajo tujim turistom, da je 50 % prebivalstva muslimanskega,

50 % krščanskega, stoodstotno pa so vsi animisti (5). Tradicionalni afriški animizem je namreč dejansko prisoten na vsakem koraku in se meša oz. prekriva tako s krščanstvom (pretežno katoliško vero), kot v nekoliko manjši meri tudi z islamom.

Splošna ocena gospodarskih razmer

Čeprav so kontrasti med mesti, v katerih živi 18 % prebivalstva (3), in podeželjem jasno prepoznavni, pa v državi vendarle ni moč opaziti tistih kričečih nasprotij, ki jih doživljajo nekatere druge afriške države. V mislih imamo predvsem tiste, v katerih so rudna bogastva, energijski viri ali plantažno gospodarstvo izredno povečali regionalne razlike in razslojevanje prebivalstva. Burkina Faso ima po nekaterih ocenah kar nekaj zalog naravnih bogastev, vendar ostajajo zaradi različnih vzrokov v veliki meri neizkoriščena (6). Poleg dokaj bogatih zalog zlata in mangana naj bi razpolagala tudi z bakrom, železom, kasiteritom in fosfati (11).



Slika 3: Slikovita vaška arhitektura v vasi Tiébélé, ki si prizadeva priti pod Unescovo zaščito (foto: Jurij Senegačnik).



Slika 4: Skromen in močno onesnažen vodotok sredi starega dela mesta Bobo-Dioulasso ne služi le za kanalizacijo, ampak tudi za pomivanje posode (foto: Jurij Senegačnik).

Druge ocene pa so glede njenega naravnega potenciala bolj zadržane in polne opozoril, da so njeni dejansko izrabljivi viri omejeni, čeprav so zaloge mangana, cinka in zlata pritegnile nekaj pozornosti tujih družb (17).

Država ostaja revna in brez večjih pretresov, dokaj ugodna pa je letna stopnja gospodarske rasti, ki se v zadnjem desetletju giblje okoli 5 % (5). V najbolj ugodnih letih je rast dosegla celo 8 % (leta 2003) ali 7,5 % (leta 2005). Ne glede na to pa država ostaja v "klubu" najbolj zadolženih na svetu. Kar 61 % prebivalstva živi pod mejo revščine z manj kot 1 USD razpoložljivih sredstev na dan. Vsaj 20 % državnega proračuna predstavlja pomoč iz tujine (17). Pričakovana življenjska doba znaša le 48 let. Skoraj polovica prebivalstva je mlajša od 15 let, starejših od 65 let pa je le 2,8 % (3).

Čeprav se velika večina preživlja s primarnimi dejavnostmi, predvsem kmetijstvom, prispeva ta sektor le 35 do 39 % BDP. Z 19 % je šibko zastopan tudi sekundarni sektor, terciarni sektor pa prispeva od 40 do 45 % BDP (11). Glavni izvozni artikel je bombaž (54 % izvoza), sledijo mu živinorejski produkti (21 %), 2 % izvoza pa pokriva zlato (3).

Problemi z vodo in različne bolezni

V Burkinu Faso premorejo le enega zdravnika na približno 17 000 prebivalcev (3), kar pomeni, da tradicionalna ljudska medicina pogosto pomeni edino obliko zdravstvene pomoči. Od leta 1994 je tudi zakonsko priznana. Izvaja jo okoli 30 000 praktikov, h katerim se zateka kar 95 % prebivalstva (12).

Eden od najbolj perečih problemov Burkinu Faso je problem oskrbe z zdravo pitno vodo. V osrednjem delu države ima manj kot 60 % prebivalstva nemoten dostop do pitne vode. Tudi pri tistih, ki z vodo razpolagajo, pa se pojavlja vprašanje njene zdravstvene (ne)oporečnosti. Prav bolezni, povezane z oporečno vodo, sodijo med tistih pet, ki ljudi najpogosteje privedejo v bolnišnice. Tifus in druge črevesne bolezni so za otroke pogosto smrtni. Neurejena kanalizacija in v zvezi z njo zastrupljena pitna voda sta bila vzrok za epidemijo kolere, ki je leta 2005 prizadela prebivalce robnih delov državne prestolnice (14).

Decembra 2006 je vlada "zaprla" 11 vodnjakov na severu države, kjer so vodni viri sicer še posebej redki. Razlog za to je bilo nenavadno veliko število obolelih za kožnimi in želodčnimi boleznimi, ki so uživali vodo iz vodnjakov z ugotovljeno prekomerno količino arzena. Ukrep je naletel na odpor tudi med redkimi domačimi strokovnjaki, ki smatrajo, da se da 80 % arzena iz takšne vode izločiti že z uporabo peščenega filtra (9). Konec leta 2006 je vlada sprejela program izgradnje 300 novih vodnjakov, ki naj bi jih zgradili v naslednjih treh letih. Sredstva za to naj bi prišla od Zahodnoafriške gospodarske in monetarne unije, katere članica je tudi Burkina Faso. Že leta 2005 je država prejela več kot 50 milijonov USD pomoči od Danske prav za izgradnjo vodnjakov in kanalizacije (14).

Poseben problem je malarija, eden največjih problemov tropskih dežel. Letno zaradi nje v državi umre okoli 15 000 otrok. Leta 2006 se je zato vlada lotila triletnega poskusnega programa, delno financiranega s strani Svetovne zdravstvene organizacije, ki pomeni nekakšno alternativo dosedanjim oblikam borbe proti

tej bolezni. Gre za poskusno uporabo novega sredstva coartema, ki ga sicer že stoletja uporabljajo na Kitajskem, v Burkinu Faso pa so v projekt zaenkrat vključili 41 000 odraslih in otrok iz 39 vasi (15).

Okuženost z virusom HIV in razširjenost aidsa za Burkino Faso zaenkrat nista tako velik problem kot v številnih drugih podsaharskih državah. Še do nedavna so smatrali, da je v Burkinu Faso stopnja okuženosti z virusom HIV med največjimi v zahodni Afriki, vendar novejša ocena namesto o 4 - 7 % govori le o 1,8 - 2,3 % okuženih (5). Seveda pa lahko najdemo tudi precej drugačne ocene. V šolah na problem te bolezni sicer opozarjajo, a kaj ko v za to primerni starosti obiskuje šole le še zelo majhen del otrok. Bolj izobraženi domačini pripisujejo razširjanje bolezni predvsem dokaj razširjeni poligamiji, ki sicer ni uradno dovoljena, vendar je država v praksi ne preganja.

Eden največjih in najtežje rešljivih problemov poleg bolezni ostaja podhranjenost prebivalstva. Zaradi te tradicionalne afriške tegobe so prizadeti zlasti mlajši otroci.

Nepismenost in problem nešolanega prebivalstva

Glede nepismenosti je država dejansko na samem dnu svetovne lestvice. Čeprav je skušal to z ustanavljanjem vaških šol v osemdesetih letih korenito spremeniti že legendarni voditelj države Thomas Sankara, je problem še danes daleč od rešitve. Nepismenih je kar 71 % odraslih moških in 85 % odraslih žensk.

V osnovno šolo, ki traja 6 let, je po nekaterih podatkih vključenih 46 % dečkov in le 35 % deklic. Na srednji šoli nadaljuje šolanje le 11 % dečkov in 8 % deklic (3). Druge ocene so nekoliko bolj optimistične. Po njih naj bi bilo vsaj v začetno fazo osnovnega šolanja vključenih že 61 % dečkov in 55 % deklic, vendar je osip kasneje zelo velik. V zadnjih letih naj bi sicer na tem področju dosegli precejšen napredek. Ne glede na to v nekaterih odmaknjenih podeželskih okoljih delež nepismenih še vedno presega 90 % odraslega prebivalstva (12).

V javnih šolah je v razredu v povprečju okoli 60 učencev, marsikje pa ta številka preseže 100 učencev na razred. Eden glavnih problemov, še posebej na podeželju, je pomanjkanje učiteljev (18).



Slika 5: Večerno življenje se odvija okoli vaškega vodnjaka (foto: Jurij Senegačnik).



Slika 6: Vaška knjižnica v vasi Tiébélé (foto: Jurij Senegačnik).

Še večji problem pa slej ko prej ostaja izobraževanju nenaklonjena mentaliteta. V državi namreč ne poznajo pojma šoloobveznost. Šolnina za javne šole je sicer minimalna ali pa je sploh ni, vendar so s šolanjem povezani drugi stroški, ki si jih številni starši enostavno ne morejo privoščiti.

Otroci za učenje pisanja in branja potrebujejo tablico in kredo. Za prihod včasih nekaj ur oddaljeno šolo potrebujejo obutev. Ravno tako potrebujejo malico ali kosilo. Po drugi strani pa lahko starši svoje otroke, če jih ne pošljejo v šolo, dodobra izkoristijo za delo doma. V afriški mentaliteti je namreč nekaj najbolj normalnega, da otroci opravljajo številna domača dela (2).

S pozitivnimi zgledi, ki bi prebivalstvu zelo jasno pokazali, da se ravno v vsesplošnem izobraževanju dolgoročno skriva izhod iz revščine, se velika večina dejansko ne more srečati. Zgledi lokalnih povzpenežev in oderuhov jih prej utrjujejo v prepričanju, da se da do bolj lagodnega življenja priti na druge načine.

Kriza belega zlata

Oznaka "belo zlato", ki se včasih uporablja za bombaž, zveni pridelovalcem v Burkini Faso čedalje bolj cinično. Ta država in sosednji Mali sta v saheljskih državah glavna pridelovalca bombaža. V obdobju 1991 – 2002 je Mali pridelalek skoraj podvojil, Burkina Faso pa ga je povečala za približno 2,5 krat (4). Bombaž predstavlja njen glavni izvozni artikel, saj za izvoz česa drugega zaenkrat nima prav dosti možnosti. Približno četrtina prebivalstva je neposredno odvisna od pridelave bombaža, dodatna četrtina pa je navezana na vzporedne dejavnosti, ki se ravno tako dotikajo tega artikla. Leta 2006 je pridelalek dosegel 713 000 t, kar je precej več kot 600 000 t leto prej in neprimerljivo več kot 100 000 t leta 1996 (13).

Ne glede na to se je v sedanjem času pridelovanje bombaža znašlo v veliki krizi. Vzrok za to so njegove znižane cene na svetovnem trgu. V sezoni 2003 – 2004 so kmetje v Burkini Faso za kilogram dobili 0,42 USD, v sezoni 2004 – 2005 samo še 0,35 USD, v sezoni 2005 – 2006 pa je cena padla na 0,33 USD.

Glavni vzrok za poslabšanje stanja lahko iščemo v izdatnih subvencijah 25 000 ameriškim farmerjem, ki pridelujejo bombaž. Ti so lahko prav zaradi subvencij z nizkimi cenami preplavili svetovno tržišče s svojim pridelkom. Samo v sezoni 2004 – 2005 so ti farmerji prejeli 4,2 milijarde USD subvencij, medtem ko so podsaharski pridelovalci zato izgubili okoli 400 milijonov USD prihodka. Predsednik Burkine Faso se je zato na posebni video konferenci, ki jo je organizirala Svetovna banka, obrnil neposredno na ameriške farmerje in člane Kongresa. Opozoril jih je, da je pridelovanje bombaža eden ključnih elementov za odpravljanje revščine v državah, kot so Benin, Mali in Čad, hkrati pa te države svojim pridelovalcem ne morejo ponuditi nobenih subvencij (7).

Pridelovalci bombaža v Burkini Faso so se zato začeli razgledovati po drugih možnih rešitvah. Ena od njih bi bila lahko nadomestitev bombaža z drugimi kulturami, kot sta npr. koruza in proso. Vendar je cena kilograma koroze na lokalnem tržišču vztrajno ostala pri manj kot 0,01 USD v primerjavi z 0,33 USD za kilogram bombaža. Eno od možnih alternativ predstavlja pridelava genetsko spremenjenega bombaža. Po nekaterih ocenah bi lahko pridelali 2 500 do 3 000 kg

takšnega bombaža na hektar, kar bi bilo bistveno več kot dosedanjih 1 000 kg na hektar. Državni raziskovalni inštitut za okolje in kmetijske raziskave je proizvedel semena za takšen bombaž, uporabljati pa naj bi ga začeli leta 2007.

Druge možne rešitve, o katerih razmišljajo, se morda kažejo v predelavi bombaževih semen v kuhinjsko olje in v njihovi predelavi v gorivo za lokalno porabo. Zahodnoafriška razvojna banka je istočasno pokazala interes za podporo povečani lokalni industrijski predelavi bombaža. Do sedaj so ga namreč 95 % izvažali zgolj kot surovino. Problem pa je v tem, da je Svetovna trgovinska organizacija ravno leta 2005 opustila svoje omejitve v zvezi z izvozom tekstila, kar je Kitajski omogočilo, da s svojimi izdelki preplavi svetovno tržišče in s tem seveda prizadene potencialne afriške proizvajalce (7).

Znižanje cen bombaža je bilo po besedah predsednika nacionalnega združenja pridelovalcev bombaža Burkine Faso pravi "cunami", vendar pa po drugi strani njegova pridelava za številne kmete še vedno ostaja najboljša oziroma edino upanje za preživetje. Bombaža se po njihovem mnenju preprosto ne da nadomestiti z ničemer drugim (7).



Literatura

1. Atlas du Burkina Faso. Les éditions J. A., Paris 2004.
2. Debevec, L. 2003: Včeraj, danes, jutri: zahodnoafriška revščina. Svobodna misel, letnik 41, št. 16, Ljubljana.
3. Der Fischer Weltalmanach 2007. Fischer Taschenbuch Verlag, Frankfurt am Main 2006.
4. Krings, T. 2006: Sahelländer. Wissenschaftliche Buchgesellschaft, Darmstadt.
5. Manson, K., Knight, J. 2006: Burkina Faso. Bradt Travel Guides Ltd, Bucks.
6. Natek, K., Natek, M. 2006: Države sveta. Mladinska knjiga, Ljubljana.
7. Medmrežje 1: <http://allafrica.com/stories/20061220638.html> (citirano 6. 1. 2007)
8. Medmrežje 2: <http://allafrica.com/stories/200612240150.html> (citirano 6. 1. 2007)
9. Medmrežje 3: <http://allafrica.com/stories/200612290593.html> (citirano 6. 1. 2007)
10. Medmrežje 4: <http://hdr.undp.org/hdr2006/statistics/> (citirano 18. 1. 2007)
11. Medmrežje 5: <http://www.inwent.org/v-ez/lis/burkina/seite3.htm> (citirano 6. 1. 2007)
12. Medmrežje 6: <http://www.inwent.org/v-ez/lis/burkina/seite4.htm> (citirano 6. 1. 2007)
13. Medmrežje 7: http://irinnews.org/report.asp?ReportID=55887&SelectRegion=West_Africa&SelectCountry=BURKINA_FASO (citirano 6. 1. 2007)
14. Medmrežje 8: http://irinnews.org/report.asp?ReportID=56305&SelectRegion=West_Africa&SelectCountry=BURKINA_FASO (citirano 6. 1. 2007)
15. Medmrežje 9: http://irinnews.org/report.asp?ReportID=56601&SelectRegion=West_Africa&SelectCountry=BURKINA_FASO (citirano 6. 1. 2007)
16. Medmrežje 10: <http://jean.richard5.free.fr/religions.htm> (citirano 6. 1. 2007)
17. Medmrežje 11: www.state.gov/r/pa/ei/bgn/2834/htm (citirano 6. 1. 2007)

Kolumbija – primer pomena stabilnih političnih razmer

IZVLEČEK

Burne politične okoliščine držijo državljane Kolumbije v neprekinjenem krogu nasilja. Kljub velikim naravnim bogastvom in veličastni kulturni dediščini, je gospodarski, posebno turistični, razvoj precej omejen. Problem je večplasten, saj so vpletene vlada in vojska, uporniške levičarske skupine, "samostojne milice" ter osebne vojske preprodajalcev mamil. Z intenzivnejšim vmešavanjem Združenih držav Amerike ter povečevanjem povpraševanja po kokainu v Evropi v zadnjih letih, se problem še bolj zapleta. Navedeno ima velik vpliv zlasti na podeželsko prebivalstvo, ki med drugim trpi zaradi škropljenj polj, groženj, bolj ali manj prisilnih razselitev ter nenazadnje usmrtitev in pobojev.

Ključne besede:

gverila, politična geografija, turizem, Kolumbija.

ABSTRACT

Turbulent political circumstances bear on Colombians in a perpetual circle of violence.

Economic and tourist development are limited spatially and socially despite country's tremendous natural riches and magnificent cultural heritage. The problem is very diverse as the government and its army, rebellious leftist guerrilla groups, "independent" militia units, and drug traffickers' personal armies all play a major role. Things are getting more complicated in the last years by emphasized involvement of the United States of America and increasing cocaine consumption in Europe. This mostly affects the rural population, that suffers, among other things, from field sprayings, threats, more or less forced migrations, and, not last of all, killing and murdering.

Key words:

guerrilla, political geography, tourism, Colombia.

Avtor besedila in fotografij:

ŽIGA KOKALJ, univ. dipl. geog.

Inštitut za antropološke in prostorske študije,

ZRC SAZU, Slovenija

E-pošta: ziga.kokalj@zrc-sazu.si

COBISS I.04 strokovni članek

za gospodarski in družbeni razvoj države

Kolumbija ima z raznolikimi in bogatimi naravnimi danostmi ter strateško lego in dostopom do dveh svetovnih oceanov dobre možnosti razvoja.

Največja nahajališča premoga v Latinski Ameriki, velika nahajališča nafte in zemeljskega plina ter mineralov, kot so nikelj, zlato, srebro in platina, so temelj izvoza, saj skupaj tvorijo 42 % njegove vrednosti. Več kot polovica svetovnega izkopa smaragdov, tudi najkakovostnejši med njimi, prihaja iz Kolumbije.

Država sodi med najpomembnejše svetovne izvoznice kave, rezanega cvetja in banan (1). Poleg rodovitne prsti in ugodnega podnebja je pomemben naravni vir še vodna energija, saj kar tri četrtine elektrike pridobijo iz hidroelektrarn (2).

Družbeni in gospodarski razvoj je pogojen tudi s stabilnimi družbeno-političnimi razmerami. O teh v Kolumbiji ni niti sledu. Menjave vlad in predsednikov, še bolj usodno pa politik in odnosa do različnih "režiserjev" delovanja ljudskih množic so značilni za zadnja štiri desetletja kolumbijskega političnega življenja.



Glavni akterji političnih razmer

Poleg vladne vojske so glavni nosilci oboroženega delovanja v Kolumbiji Združene sile Kolumbije za samozščito (Autodefensas Unidas de Colombia - AUC), Oborožene revolucionarne sile Kolumbije (Fuerzas Armadas Revolucionarias de Colombia - FARC) in Narodnoosvobodilna vojska (Ejército de Liberación Nacional - ELN).

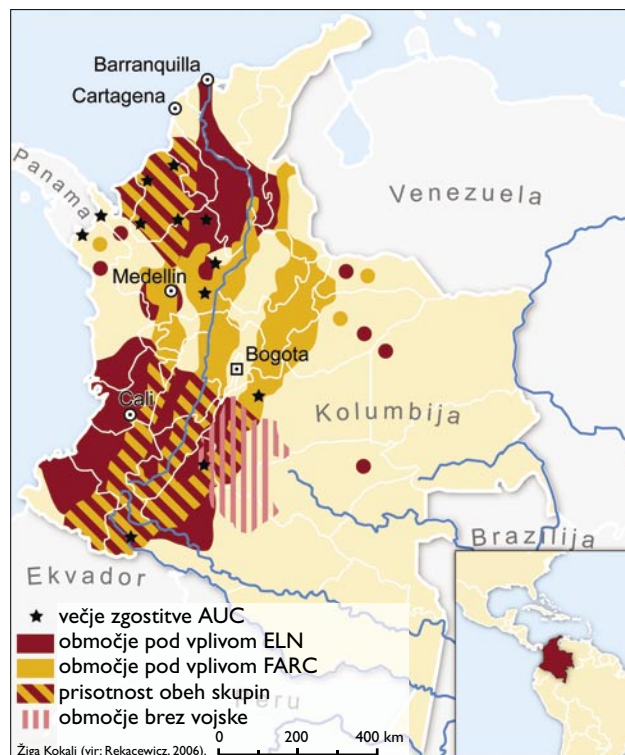
Predsednik republike Alvaro Uribe je bil leta 2006 izvoljen v drugi mandat, kar mu je omogočila predhodna sprememba ustave. Njegova priljubljenost ni naključna, saj je v prvem mandatu znižal raven kriminala, izboljšal gospodarske razmere in zaupanje v državo, vojski pa je uspelo prevzeti nadzor nad deli države, ki so bili do pred kratkim v rokah levičarskih upornikov, desničarskih paravojaških skupin in narkokartelov.

Paravojaške skupine, oblikovane v 80. letih prejšnjega stoletja za zaščito privrženecv in sponzorjev (veleposestnikov in v veliko primerih trgovcev z mamili) pred uporniškimi skupinami, so se leta 1997 združile v AUC - razmeroma disciplinirano bojno silo. Po nekaterih ocenah je imela pred začetkom demobilizacije leta 2004 več kot 20.000 borcev. V 90. letih je desničarska skupina na več območjih prevzela nadzor nad trgovino s koko, nafto, zlatom in smaragdi. Vse močnejše zanimanje za trgovanje in notranja razhajanja pa so imela za posledico izgubo obsežnih območij na podeželju, kjer so pobudo ponovno prevzela gverilska gibanja. Humanitarni delavci ugotavljajo, da je AUC odgovorna za večino zločinov proti civilnemu prebivalstvu. Njihov modus operandi obsega izsiljevanje, ustrahovanje, ugrabitve in umore vodij sindikatov in socialistov ter potencialnih privrženecv gverilskih gibanj skupaj z župani, svetniki in političnimi voditelji, ki jih nato nadomestijo z uslužnimi somišljeniki.

FARC je najstarejša in najmočnejša gverilska skupina v Kolumbiji, saj ima pod orožjem med 15.000 in 18.000 borcev. Po nekaterih podatkih je najbogatejše uporniško gibanje na svetu - večino denarja pridobi iz davkov na trgovino z drogo ter z ugrabitvami in izsiljevanji. Zastopa revni kmečki sloj in

nasprotuje vplivu Združenih držav Amerike v Kolumbiji, večnacionalnim korporacijam in paravojaškemu nasilju (4). Leta 1984 je skupina podpisala premirje, se preoblikovala v politično organizacijo Unión Patriótica in se celo prebila v parlament na volitvah 1986. V umorih, ki so sledili, je bilo ubitih več kot 4000 njenih voditeljev in privrženecv, zato so se gverilci odločili, da ne ponovijo napake in obdržijo orožje, četudi še kdaj podpišejo premirje (5). Leta 1998 jim je predsednik Andres Pastrana v želji, da jih pridobi za pogajalsko mizo, odobril 42.000 km² veliko demilitarizirano ozemlje. FARC, ki je že prej nadzirala vse okoliško podeželje, je prevzela nadzor še nad mesti. Gibanje obtožujejo, da območje sedaj izkorišča kot zatočišče po svojih "roparskih napadih".

ELN so leta 1964 oblikovali kolumbijski intelektualci in študentje na Kubi. Sprva je imela navdih v marksizmu in zlasti rimokatoliški veri ter teologiji odrešitve. Glavni vir dohodka so odkupnine za ugrabljene, večinoma gre za srednji sloj in osebe v energetskem sektorju, in odkupnine za okupirano in zaseženo energetske infrastrukturo. V preteklosti je skupina namreč zelo pogosto napadala pomembne naftovode, v zadnjem obdobju tudi električne vode. ELN zaradi ideoloških razlogov ne sodeluje v trgovini z mamili.



Slika 1: Razširjenost gverilskih in paravojaških skupin v Kolumbiji.

V siloviti ofenzivi, ki jo je ob prihodu na oblast sprožil predsednik Uribe, je bila skupina večkrat poražena, zato je število oboroženih pripadnikov padlo pod 5000, pomembno pa so bile prizadete tudi njene logistične zmogljivosti. Prav to je po mnenju mnogih prepričalo vodstvo skupine, da je privolilo v pogovore z vlado o možnostih za sklenitev dolgoročnega mirovnega sporazuma.

FARC in ELN sta do nedavnega poudarjali trdnost zavezništva proti oblastem in paravojaškim organizacijam. O popolni odsotnosti rivalstva sicer ni bilo mogoče govoriti, njuni pripadniki pa so vendarle pogosto usklajevali napade na vladne sile ali so v njih celo sodelovali. Pred kratkim pa je zaradi tekmovanja za lokalne finančne vire med skupinama izbruhnil spor, ki utegne ob nadaljevanju stopnjevanja spopadov prerasti v vojno. Nesoglasje ima lahko za posledico hitrejši proces mirovnega sporazuma med ELN in oblastmi, saj bodo tako slednje lahko svoje sile osredotočile na boj proti FARC (6).

Uradna politika se zavzema za boj proti paravojaškim skupinam, ki pa dejansko mnogokrat delujejo skupaj z vojsko in zanjo opravljajo umazano delo v manevrih proti civilnemu prebivalstvu. Vojska se v dogovoru z njimi celo predhodno umakne iz določenega območja in tako paravojaškim skupinam pusti proste roke. Paravojaškim skupinam ob tem nudi še obveščevalne podatke, materialno in logistično pomoč, ob številnih zlorabah napram civilnemu prebivalstvu pa zatisne oči. Dogovor omogoča vojski obdržati na videz čiste roke v vse bolj umazani vojni (3). Leta 2003 so se pričela pogajanja o demobilizaciji AUC in do začetka februarja 2006 je orožje predalo 17.000 borcev. Glavne kritike procesa letijo na oprostitev zločinov, možno integracijo v vojaške enote in možnost ponovnega oboroževanja, saj zakon ne predvideva razkroja ekonomske osnove in struktur organizacij. Drugi svarijo, da brez pogoja nekaznovanosti do razoroževanja sploh ne bi prišlo, da vojska in vlada zavračata vključitev v državne strukture ter da se tretje možnosti v nobenem primeru ne da izključiti.



Slika 2: Privlačna arhitektura iz kolonialnega obdobja je značilna za marsikatero kolumbijsko mesto (foto: Žiga Kokalj).

Načrt Kolumbija

Del Načrta Kolumbija (Plan Colombia) je letalsko škropljenje polj koke z glifosatom, ki je v manjših količinah za človeka neškodljiv (10). Glifosat je neselektiven herbicid za zatiranje, zlasti večletnega, plevela. Zaradi škropljenja po obširnih območjih tropskega gozda, pašnikov, vasi ter dovoljenih in nedovoljenih kmetijskih pridelkov je civilno prebivalstvo ogorčeno in ostro nasprotujejo nasilni praksi, ki je vzrok pomanjkanju hrane na podeželju.

Preden so se kmetje začeli ukvarjati s pridelavo koke, so živeli od poljedelstva, živinoreje, izpiranja zlata in izkoriščanja gozda. Danes jih je v odročnih krajih večina odvisnih od zaslužka od prodaje kokinih listov. Največja pomanjkljivost za uspešno izkoreninjenje koke je, da vladni program korenčka in palice ne upošteva kompleksnosti krajevnih razmer, kjer se prepletata vpliv slabe infrastrukture in navzočnost oboroženih skupin. Težave povzročata geografska odročnost in zgodovinsko slaba prisotnost državne uprave. Policija, sodstvo, bolnišnice, šole, banke slabo funkcionirajo. Električna in tekoča voda, kjer sploh obstajata, sta bili napeljana šele v zadnjem času. Redko in nekvalitetno cestno omrežje ter visoki stroški prevoza naredijo marsikatero območje izjemno negostoljubno za gojenje dovoljenih tržnih pridelkov. Medtem ko tradicionalni kmetijski pridelki zahtevajo veliko vlaganja in komaj prinesejo kaj dohodka, pa je kokino pasto lahko prevažati in prinaša dovolj velik zaslužek za normalno življenje. Majhni kmetje so zaradi škropljenja čez noč ostali brez vira dohodka in hrane. Tistim, ki so pripravljene nadomestiti koke z drugo kmetijsko kulturo, vlada sicer ponuja pomoč v obliki financiranja, kreditov in tehnologije, vendar jo le redko dejansko dodeli. Kmetje večinoma ostajajo na svojih domovih, čeprav jih je za zagotovitev preživetja mnogo zašlo v dolgove ali pa so bili prisiljeni prodati živino in ostalo imetje. Zato sedaj nimajo sredstev za ponoven pričetek obdelave. Ob slabih alternativnih možnostih, se nekateri odločajo za proizvodnjo koke na dotlej neposeljenih območjih, kar ima za posledico dodatno uničevanje občutljivih tropskih ekosistemov. Škropljenje je postalo tudi instrument boja proti uporniškimi skupinam z namenom ponovne vzpostavitve državnega nadzora nad ozemljem in gospodarskimi sredstvi (7). Občasna prisotnost oboroženih skupin ima številne posledice: oteženo je ročno odstranjevanje kokinih nasadov, pridelovalci koke se soočajo z davki na kokine liste in pasto, številne cestne zapore pa otežujejo delovanje družbenih institucij.



Slika 3: Demonstracije na ulicah južnoameriških mest so del vsakdana. Ljudje si želijo ohranitev socialne varnosti in zmanjšanje naraščajočih socialnih razlik, pogosto pa protestirajo tudi proti korupciji, vmešavanju Združenih držav Amerike in večnacionalnih družb v notranje politike svojih držav (foto: Žiga Kokalj).

Gverilski poveljniki se branijo, da ne želijo potisniti kmetov v lakoto z uničenjem nasadov koke. Prav tako se branijo etičnih zadržkov, saj naj bi ravno kokainska mafija financirala paravojaške organizacije, gverilske skupine pa se vsaj borijo za gospodarski in zlasti socialni napredek revnejših slojev (5). Kmetje se čutijo kriminalizirani, saj jih država vidi kot proizvajalce koke in privrčence gverilcev. Letalsko škropljenje in pomanjkanje družbeno-gospodarskih investicij netijo protivladna čustva, zlasti na območjih pod nadzorom gverilcev.

Načrt Kolumbija je bil osnovan v letih 1998 in 1999 z namenom izboljšanja družbenih in ekonomskih razmer v državi, končanja oboroženih spopadov in osnovanja strategije boja proti trgovini z mamili. Del sredstev prispevajo Združene države Amerike, zaradi vse tesnejše povezave med drogami in uporniškimi skupinami, pa je Busheva administracija leta 2002 dovolila preusmeritev dela denarja tudi za vojno proti terorizmu. Program je že od vsega začetka zelo sporen in neprestano podvržen študijam, vrednotenjem in kritikam, tako v Kolumbiji kot mednarodni skupnosti (7).

Na teh območjih namreč velja drugačen red. Če FARC ne dovoli ribolova z dinamitom ali sečnje gozda, tisti, ki prekršijo pravila, trpijo posledice. Na mnogih območjih, tudi narodnih parkih, kot je npr. Puracé, so polja koke in drugih prepovedanih kulturnih rastlin zaščitena z minskimi polji. To ima, skupaj s splošno prepovedjo gibanja nerezidenčnega prebivalstva v teh območjih, velik vpliv tudi na turistični razvoj.

Turizem – paradna disciplina v prihodnosti?

Kolumbija običajnemu, priznajmo, tudi bolj avanturistično usmerjenemu turistu zagotovo ni prva izbira na zemljevidu sveta, saj jih le malo ob omembi imena te države pomisli na kaj drugega kot mamila, gverilo in ropanja. Izven obalnih mest Cartagene in Santa Marte, otokov San Andrés in Providencia ter večjih gospodarskih središč, kot so Bogotá, Medellín in Cali, turizma skorajda ni. Redki so že domači turisti, mednarodnih je le peščica. Tako si je denimo dolino kipov blizu San Agustina, enega najpomembnejših arheoloških najdišč v Južni Ameriki in del svetovne dediščine pod zaščito Unesca, v prvih desetih mesecih leta 2002 ogledalo le nekaj več kot 3000 obiskovalcev. Med temi bi tujce lahko prešteli na prste nogometnega moštva. Kljub temu ima država izreden turistični potencial saj se po naravnih lepotah in biološki pestrosti ter z ohranjeno kulturno dediščino in visoko razvito sodobno kulturo z lahkoto meri s katerokoli latinsko ameriško državo. Povrhu tega so prebivalci odprti, zgovorni, pripravljeni priskočiti na pomoč in na umirjen, karibski način, vsaj v mestih, zelo dovtetni za zabavo.

V splošnem kot turist popotnik v državi nimaš občutka ogroženosti. Občutek ob nočnih sprehodih po Bogoti je celo mnogo bolj sproščen kot npr. v ekvadorskem Quito ali perujski Limi. To seveda ne pomeni, da razdejanih mostov, cestnih zapor ali pregledov avtobusov s strani raznih gverilskih skupin ne vidiš ali ne doživiš. Res pa je, da je za to potrebna dobršna mera preračunljivega poguma in raziskovalne žilice.

Mir - ne le na kosu papirja!

Presenetljivo je, da je Kolumbija kljub vsemu gospodarsko razmeroma uspešna. Za razliko od ostalih latinskoameriških držav skorajda nima zunanjega dolga, prav tako ni nikoli utrpela dramatičnih sesutij gospodarstva ali obdobja hiperinflacije. Za državo je bila značilna stabilna gospodarska rast od 30. let 20. stoletja do leta 1999, ko je ekonomska kriza zasejala dvom v gospodarsko moč. Kolumbijsko gospodarstvo je ponoven zagon dobilo s serijo politično-gospodarskih ukrepov in mednarodno finančno pomočjo, tako da se je BDP v letu 2005 ponovno povečal za 5,1 % (1).

Mir v državi ne more biti omejen le na podpis na kosu papirja ali predajo orožja, temveč mora voditi k dejanskim spremembam. Vladni nadzor nad vedno večjim delom državnega ozemlja, se mora odraziti tudi v gospodarskih in družbenih investicijah v ta območja. Prebivalstvo je namreč naveličano vojne, prav tako pa jim je dovolj lakote. Družbeni razvoj ter dolgoročna in stabilna gospodarska rast so možni le ob končanju oboroženih konfliktov ter uvajanju uravnotežene socialne politike.



Literatura

1. Departamento Administrativo Nacional de Estadística (DANE). www.dane.gov.co (12.9.2006).
2. Energy and Environment Data Reference Bank (EEDRB). <http://www.iaea.org/inis/aws/eedr/b/data/CO-elph.html> (2.10.2006)
3. Evans, M. 2005: Paramilitaries as Proxies – Declassified evidence on the Colombian army's anti-guerrilla "allies". National Security Archive, Electronic Briefing Book, No. 166. <http://www.gwu.edu/~nsarchiv/NSAEBB/NSAEBB166/index.htm#docs>
4. FARC-EP. 2006. Fuerzas Armadas Revolucionarias de Colombia – Ejército del Pueblo. <http://www.farcep.org>
5. Lemoine, M. 2000: Why colombia's guerillas haven't made peace. Le Monde diplomatique, maj, 2000.
6. Miholič, A. 2006: Uribeju se obeta nepričakovano darilo. Delo, 26.6.2006.
7. Project Counselling Service. 2003: Impact of aerial fumigation in the South Bolivar. Colombia Regional Report: Magdalena Medio, Bogota, Avgust 28, 2003.
8. Rekecewicz, P. 2000: Guerrillas and paramilitary forces in Colombia. Le Monde diplomatique, angleška izdaja. Januar 2006.
9. Ramonet, I. 1998: Hope in Colombia. Le Monde diplomatique, julij, 1998.
10. Ternif, V. 1998: Priročnik o toksikoloških lastnostih pesticidov v Republiki Sloveniji. Ministrstvo za zdravje. Ljubljana.

Morfometrijske značilnosti reliefa in raba tal

IZVLEČEK

Na razmestitev različnih oblik rabe tal v gričevju SV Slovenije pomembno vplivajo morfometrijske značilnosti reliefa. Absolutne in relativne višine ter nakloni in ekspozicije odločilno sooblikujejo topoklimatske značilnosti površja. V Vzhodnih Slovenskih goricah vplivajo na razmestitev posebnih oblik rabe tal, med katere štejemo na tem območju vinogradništvo, še posebej izrazito relativne višine. Nekoliko manjši vpliv imajo nakloni in najmanjšega izmed obravnavanih morfometrijskih dejavnikov ekspozicije.

Ključne besede:

Vzhodne Slovenske gorice, raba tal, vinogradništvo, nakloni, ekspozicije, relativne višine.

ABSTRACT

Morphometric characteristics of the surface have a major impact on the position of the different land use categories in hills of northeast Slovenia. Absolute relative heights, inclines and expositions crucially form and shape the blunt climatic characteristics of the surface. In Eastern Slovene vineyards the relative heights are especially influential in locating special forms of land use among which we can find wine growing. Less determinant influence have the inclines and the smallest impact of the debated morphometric factors have the expositions.

Key words:

Eastern Slovene vineyards, land use, wine growing, incline, expositions, relative heights.

Avtor besedila in fotografij:

IGOR PLOHL, univ. dipl. prof. geog. in soc.

Cankova, Slovenija

E-pošta: igor.plohl@guest.arnes.si

COBISS I.04 strokovni članek

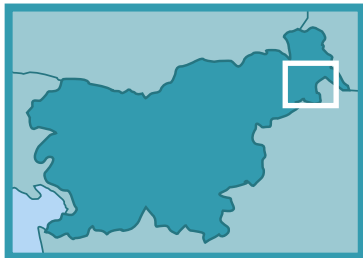
v Vzhodnih Slovenskih goricah

Slovenija je ena izmed reliefno najbolj pestrih držav sveta. Na samo 20.273 km² ozemlja se izmenjujejo doline, kotline, nižavja, ravnine, planote, gričevja, hribovja in gorovja – če naštejemo samo najbolj tipične reliefne kategorije.

Relief je zelo pomemben dejavnik podnebnih značilnosti nekega območja, zato je jasno, da je tudi v tem pogledu Slovenija določena posebnost. Izraz topoklima uporabljamo, ko želimo poudariti vlogo reliefa kot dejavnika podnebnih značilnosti določenega območja.

Tako kot relief bistveno določa podnebne značilnosti Slovenije, krajevne podnebne značilnosti pomembno vplivajo na razmestitev različnih oblik rabe tal. Te vzročno-posledične povezave so še posebej izrazite v gričevjih severovzhodnega dela Slovenije.

Prispevek obravnava zveze med relativnimi višinami, nakloni in ekspozicijami ter rabo tal v Vzhodnih Slovenskih goricah. Ker prav relativne višine, nakloni in ekspozicije pomembno vplivajo na topoklimo obravnavanega območja, so v članku opisane tudi krajeve podnebne značilnosti in njihov vpliv na razmestitev značilnih pojavnih oblik rabe tal.



V gričevjih severovzhodne Slovenije se pogosto pojavlja toplotni obrat. Posledično se pojavljata tudi nižinski in termalni pas z značilno razmestitvijo zemljiških kate-

gorij, med katerimi imajo v gričevjih severovzhodne Slovenije posebno mesto vinogradi, temelj vinogradništva. V Slovenskih goricah kot najbolj prostranem gričevju so ob vinogradništvu pomembne kmetijske panoge še sadjarstvo, poljedelstvo in živinoreja. Brez svojske reliefne razgibanosti in posledičnih posebnosti krajevnega podnebja Slovenske gorice ne bi imele tako pestre rabe tal.

Metodologija

Podatke za rabo tal smo črpali iz topografskih kart v merilu 1: 25.000, podatke za karte absolutnih in relativnih višin, naklonov in ekspozicij pa iz digitalnega modela reliefa (DMR 100).

Vzhodne Slovenske gorice sestavljajo naslednje topografske karte v merilu 1: 25.000: Bučkovci, Središče ob Dravi, Gorišnica, Ormož, Črenšovci in Jeruzalem. Pri izdelavi karte rabe tal smo uporabili Gauss-Krügerjevo projekcijo in kilometrsko omrežje. Vzhodne Slovenske gorice smo najprej omejili, nakar smo s pomočjo kilometrskega omrežja območje razdelili na 19.322 celic; v naravi je vsaka velika 100 x 100 m. Vzhodne Slovenske gorice obsegajo torej 19.322 ha ali 193 km². S pomočjo topografskih znakov na topografskih kartah smo vsaki celici določili prevladujočo obliko rabe tal. Uporabili smo naslednje kategorije:

1. gozd,
2. vinograd,
3. sadovnjak,
4. pozidana zemljišča,
5. njive, travniki in pašniki.

Po končanem šifriranju rabe tal smo dobljene podatke vnesli v geografski informacijski sistem (GIS) in izdelali karto rabe tal za Vzhodne Slovenske gorice, ki smo jih še nadalje razčlenili na zahodni in vzhodni del. Na ta način dobljeni podatki so bili podlaga za izdelavo preglednic, ki na obravnavanem območju razkrivajo odnose med izbranimi morfometrijskimi dejavniki in rabo tal.

Vir za izdelavo kart absolutnih in relativnih višin, ekspozicij in naklonov predstavlja digitalni model reliefa (DMR 100). Gre za bazo podatkov o absolutni višini in geografski legi izbranih točk, v pričujočem prispevku na območju Vzhodnih Slovenskih goric. Zveze med izbranimi morfometrijskimi dejavniki in rabo tal smo izračunali tako, da smo karte naklonov, ekspozicij ter relativnih in absolutnih višin prekrivali s karto rabe tal in na ta način ugotavljali medsebojne povezave. Te zveze smo prikazali v kontingenčnih preglednicah in grafikonih.

Morfometrijske značilnosti reliefa in raba tal v Vzhodnih Slovenskih goricah

1. Relativne višine in raba tal

V Vzhodnih Slovenskih goricah (in gričevju nasploh) med morfometrijskimi dejavniki na topoklimatske značilnosti in s tem tudi na rabo tal verjetno najbolj izrazito vplivajo relativne višine. Zaradi različnih relativnih višin se ob ustreznih vremenskih razmerah pojavlja toplotni obrat, ki vpliva na nastanek bolj ali manj izrazitega nižinskega in termalnega pasu.

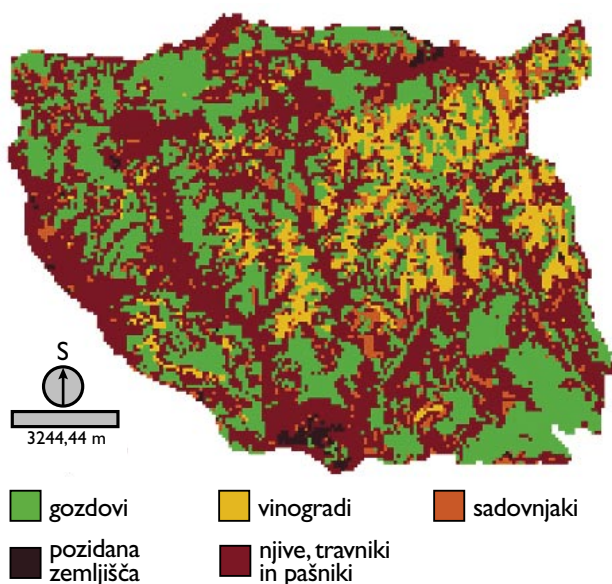
Če pogledamo karto relativnih višin (slika 2), lahko ugotovimo, da so območja z do 20 m relativne višine v skrajnem severnem in severovzhodnem delu Vzhodnih Slovenskih goric. Na tem območju so prevladujoča oblika rabe tal njive, travniki in pašniki, ki jim sledijo sadovnjaki. Najmanj je gozdov in pozidanih zemljišč. Gozdov ni veliko, ker so jih v preteklosti izkrčili. Po pričakovanju ni vinogradov, saj so ob tako majhnih relativnih višinah topoklimatske razmere za vinsko trto neugodne.

Raba tal je podobna tudi v naslednjem višinskem razredu. V skoraj 65 % (479) celic v tem višinskem razredu so prevladujoča oblika rabe tal njive, travniki in pašniki (slika 1). Največja sklenjena površina tega višinskega razreda je v severnem delu Vzhodnih Slovenskih goric, ob potoku Kostanjevica. Gre za manjšo dolino, po kateri se hladen zrak iz Vzhodnih Slovenskih goric steka v Ščavniško dolino. Njive, travniki in pašniki so prevladujoča oblika rabe tal zato, ker so zanje topoklimatske in druge značilnosti na tem območju najbolj ugodne, oziroma natančneje

povedano, za sadno drevje in vinsko trto tamkajšnje topoklimatske razmere niso najbolj primerne. Glede na prvi višinski razred se močno poveča delež gozdov, ki zavzemajo 21 % površine (160 celic) tega višinskega razreda. Gozdovi pa niso sklenjeni ob Kostanjevici, ampak na prehodu v višji višinski razred, torej na prehodu v gričevje. V tem višinskem razredu se vinogradi še ne pojavljajo. Več kot v prvem višinskem razredu je sadovnjakov in pozidanih zemljišč. Sadovnjaki so ob vznožje gričevja pomaknjeni zaradi topoklimatskih značilnosti (manj je slane), pozidana zemljišča pa zaradi varovanja kmetijskih zemljišč in nevarnosti poplav.

Višinski pasovi od 40 do 60 m in višji so iz zornega kota toplotnega obrata čedalje bolj zanimivi. V relativnih višinah nad 50 m se slana pojavlja redkeje (3), zato se v tem višinskem razredu pojavijo vinogradi. Sicer v pasu od 40 do 60 m dosežejo višek pozidana zemljišča. Tukaj jih je 56 % (78 celic); gre zlasti za pozidana zemljišča Ormoža, saj je v tem višinskem pasu skoraj celotno mesto, postavljeno na dvignjenem površju med Lešniškim in Pavlovskim potokom, pred njunim izlivom v Dravo.

Razred relativne višine od 60 do 80 m je najbolj prostran, saj je v njem kar 27,3 % (5275 celic) ozemlja Vzhodnih Slovenskih goric (slika 2). Največje sklenjene površine v tem višinskem razredu so v jugovzhodnem delu Vzhodnih Slovenskih goric, veliko pa jih je tudi v dolinah Sejanskega, Lešniškega in Pavlovskega potoka.



Slika 1: Raba tal v Vzhodnih Slovenskih goricah.

Gre za območja z majhnimi nakloni in rodovitnimi prstmi, kjer prevladujejo njive, travniki in pašniki. V tem višinskem pasu jih je glede na ostale pasove sorazmerno največ (33,2 % ali 3031 celic). Ob strugah potokov se širijo travniki, na katerih nekateri kmetje jeseni pasejo živino. Zanimivo je, da v tem višinskem pasu ni veliko gozdov, pač pa je njihov delež večji v naslednjem višinskem pasu od 80 do 100 m. Vzrok je verjetno v večjih naklonih tega pasu. Zaradi večjih naklonov (še posebno na severnih ekspozicijah) je obdelovanje njiv, travnikov in pašnikov manj donosno. Razen tega je to pas nad vznožjem gričevja in v spodnjem delu toplotnega pasu oziroma tik pod njim, zato je še najbolj primeren za gozdove.

V Vzhodnih Slovenskih goricah je sicer ena od najpomembnejših kmetijskih dejavnosti vinogradništvo. Vendar ima številne pomembne funkcije tudi gozd, med njimi je verjetno najpomembnejše dejstvo, da uravnava ekološko ravnovesje. "Vloga vegetacijskega faktorja je predvsem v zadrževanju padavinske vode v gričevju in s tem preprečevanje erozije, v zadrževanju vetra, zmanjševanju temperaturnih ekstremov ipd. Gozd ima zato pomemben mikroklimatski učinek" (1). Tega so se kmetje zavedali že pred stoletji in zato gozdov niso izkrčili vsepovsod, kjer bi lahko uredili njive.

Gozd porašča 34,6 % (6692 celic) površja Vzhodnih Slovenskih goric. Belec (1) v monografiji Ljutomersko-ormoške gorice navaja, da je gozd, ki je takrat poraščal nekaj manj kot tretjino ozemlja Ljutomersko-ormoških ali Vzhodnih Slovenskih goric, komaj še zagotavljal biološko ravnotežje v pokrajini: "Stanje gozda v splošnem ni zadovoljivo niti po biološki niti po ekonomski plati. Visokega gozda je malo. Posledice pretiranega izkoriščanja s sečnjo, negativno selekcijo in še zlasti s premočnim steljarjenjem so vidne povsod. Gozdna tla so večidel izčrpana. Življenjska moč gozda peša, prirastek pa nazaduje po količini in kakovosti" (1).

Zdaj stanje gozda ni več tako kritično, kot navaja Belec, saj so se pritiski na gozd v zadnjih desetletjih zmanjšali. Tudi na območju Vzhodnih Slovenskih goric stanovanja ogrevajo v glavnem s kurilnim oljem in zemeljskim plinom, zato so se potrebe po lesu zmanjšale. Poleg tega je zelo nazadovalo tudi steljarjenje, saj se je močno zmanjšalo število kmetov, zlasti tistih, ki redijo živino in za steljo še vedno uporabljajo gozdno listje.

Preglednica 1: Raba tal (v hektarjih) glede na relativne višine.

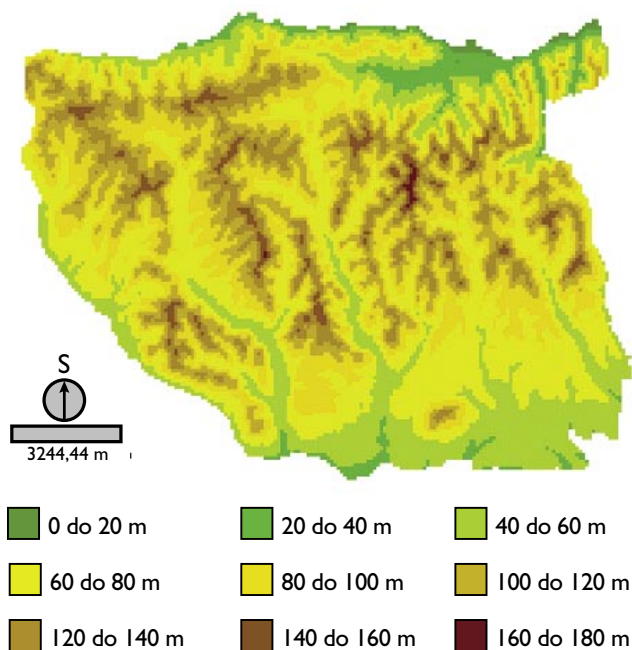
relativne višine (m)	pozidana zemljišča	sadovnjaki	vinogradi	gozdovi	njive, travniki in pašniki	skupaj
0 do 20	8	12	0	8	50	78
20 do 40	23	80	0	160	479	742
40 do 60	78	191	26	1246	1704	3245
60 do 80	21	299	89	1835	3031	5275
80 do 100	1	403	270	1940	1976	4590
100 do 120	1	339	588	1175	1148	3251
120 do 140	7	180	674	296	610	1767
140 do 160	3	26	170	32	122	353
160 do 180	0	1	17	0	3	21
skupaj	142	1531	1834	6692	9123	19322

Gozda je največ v višinskem pasu od 80 do 100 m, kjer je tudi največ sadovnjakov. Največ sklenjenih sadovnjakov v tem pasu je v okolici Huma in na vzhodnem pobočju doline Pavlovskega potoka, na območju naselja Pavlovci, razmeroma precej sadovnjakov je tudi v kraju Ivanjkovci. V tem pasu je zelo malo pozidanih zemljišč, saj se v Slovenskih goricah naselja pojavljajo bodisi ob vznožju gričevja bodisi na slemenih, v relativnih višinah od 80 do 100 m in od 100 do 120 m pa prevladujejo pobočne lege. Delež njiv, travnikov in pašnikov je v tem pasu v primerjavi s prejšnjim bistveno manjši.

V naslednjem višinskem pasu od 100 do 120 m je še manjša zastopanost njiv, travnikov, pašnikov, gozdov in sadovnjakov. Manjši je tudi delež površja Vzhodnih Slovenskih goric v tem višinskem razredu. Večji je delež vinogradov, kar je odraz vse bolj izrazitega toplotnega pasu. Srednje letne temperature zraka naraščajo, povečuje se število jasnih dni, zmanjšuje se število dni z meglo in slano, povečuje pa količina padavin. Ekološke razmere za rast in razvoj vinske trte so torej bistveno bolj ugodne. Vse to se odraža v pokrajini, ki postaja z večjo relativno višino vse bolj monokulturna, kar velja še zlasti za vzhodni del Vzhodnih Slovenskih goric.

Višinski pas od 120 do 140 m relativne višine predstavlja posebnost zaradi vinske trte oziroma poudarjene vloge vinogradništva. Tukaj je kar 37 % (674 celic) od vseh vinogradov v Vzhodnih Slovenskih goricah. V tem višinskem pasu vinogradi prevladajo nad vsemi drugimi oblikami rabe tal. Po deležu jim sledijo njive, travniki in pašniki. Vzrok za sorazmerno velik delež njiv, travnikov in pašnikov je verjetno v tem, da se na tej relativni višini ponekod že pojavljajo zaobljena temena slemen, kjer so manjši nakloni primernejši za njive, travnike in pašnike.

Tudi v višinskem pasu od 140 do 160 m kaže je veliko vinogradov. Čeprav se njihov tukajšnji delež med vsemi vinogradniškimi zemljišči zmanjša na 9,3 %, zavzema skoraj polovico površja tega višinskega pasu. Takšno stanje daje pokrajini v tem pasu pečat monokulturnosti. Po zastopanosti so na drugem mestu njive, travniki in pašniki (34,6 % površja tega višinskega pasu), sledijo pa sadovnjaki. Ponekod v tem pasu so krajevna središča, sezidana na slemenih Vzhodnih Slovenskih goric, na primer Tomaž pri Ormožu in Kog.



Slika 2: Relativne višine v Vzhodnih Slovenskih goricah.

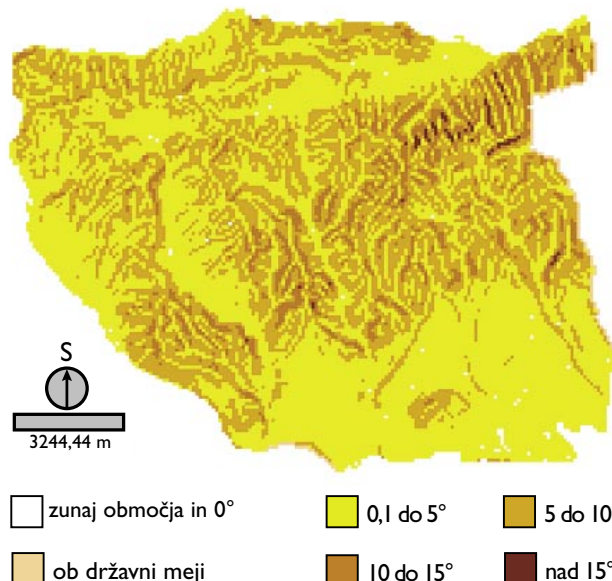
Najvišji višinski razred se v relativni višini od 160 do 180 m. Vanj spada le območje v okolici Jeruzalema, ki ga sestavlja vsega 21 izrazito monokulturnih celic. Kar 81 % površja v tem pasu je zasajenih z vinsko trto. Gozdov v tem višinskem pasu ni, prav tako ni večjih sklenjenih pozidanih zemljišč. Očitno je, da so tamkajšnje topoklimatske razmere za vinsko trto še posebej ugodne.

2. Nakloni in raba tal

Zaradi tehničnih ovir so naklonski razredi nekoliko neobičajni. Izpostavljeni so naklon 0° in tudi nakloni ob državni meji. Vzrok je v tem, da podatki o legi in nadmorski višini točk v DMR 100 za Hrvaško niso bili dosegljivi. Teh celic je sicer zelo malo, zato niso vključene v analizo. Naklone 0° lahko pri analizi vključimo v naklonski razred od 0 do 5° . Omeniti velja, tudi, da so v gričevju in s tem na preučnem območju nakloni zaradi baze podatkov DMR 100 x 100 nekoliko ublaženi (9).

V naklonskem razredu 0° so prevladujoča oblika rabe tal njive, travniki in pašniki. Razmeroma veliko je tudi gozdov. Povsem ravno površje je najbolj zastopano v jugovzhodnem delu obravnavanega območja. Gre za pleistocensko teraso nad Središkim poljem. Presenetljivo se na ravnini pojavijo tudi vinogradi. Iz preglednice 1 je razvidno, da se vinogradi pojavijo šele v višinskem razredu od 40 do 60 m relativne višine, zato je očitno, da se ne pojavljajo v nižavju, ampak na temenih širših slemen, kjer so topoklimatski in drugi dejavniki ugodni za vinsko trto. Poleg vinogradov se na popolni ravnini pojavijo tudi sadovnjaki, kar pa je manj nenavadno, saj se sadovnjaki pojavljajo v vseh pasovih relativnih višin.

Najbolj zastopan naklonski razred v Vzhodnih Slovenskih gorica je od $0,1$ do 5° , saj vanj spada več kot polovica obravnavanega območja (preglednica 2). Skoraj 60 % njegove površine zavzemajo njive, travniki in pašniki (6076 celic). V tem naklonskem razredu doseže ta oblika rabe tal višek, saj sta v Vzhodnih Slovenskih gorica v njem dve tretjini vseh njiv, travnikov in pašnikov. V tem naklonskem razredu imajo višek tudi gozdovi, saj je v njem 47 % vseh gozdov ali 3131 od skupaj 6692 celic gozdov, kar gre zlasti na račun velikih sklenjenih gozdnih zemljišč v jugovzhodnem delu obravnavanega območja. V tem naklonskem pasu je tudi sorazmerno precej sadovnjakov (43 % od vseh sadovnjakov ali 662 od 1531 celic).



Slika 3: Nakloni v Vzhodnih Slovenskih gorica.

Naklonski pas od $0,1$ do 5° ima še eno značilnost. V njem je kar 82 % od vseh pozidanih zemljišč oziroma 116 od skupno 142 celic. Preostanek pozidanih zemljišč je v naklonskem razredu od 5 do 10° . Na večjih strminah se pozidana zemljišča ne pojavljajo. Vzrok za to je za gradnjo stanovanjskih objektov manj primerna matična podlaga.

"Slovenske gorice so zgrajene iz neogenskih usedlin. Značilnost teh usedlin je, da so slabo sprijete. Iz tega izhaja njihova slaba odpornost na eksogene sile. Prevladujejo peski, gline, laporji, peščenjaki..." (7). Zaradi tega je površje Vzhodnih Slovenskih goric nagnjeno k plazanju. V času obilnejših padavin lahko zemeljski plazovi in usadi ogrožajo stanovanjske in druge objekte, ki so postavljeni na pobočjih z večjimi nakloni. Poleg plazanja so večji nakloni za poselitev manj primerni tudi zaradi težav z dostopom do stanovanjskih objektov. Slednje je aktualno zlasti ob obilnejših snežnih padavinah v zimskem času.

Naklonski razred od 5 do 10° zavzema 37 % ozemlja Vzhodnih Slovenskih gorica. V njem dosežejo absolutni višek tako sadovnjaki kot vinogradi, saj sta v tem naklonskem razredu več kot polovica vinogradniških zemljišč (925 od 1834 celic) in dobri dve petini sadovnjakov (664 od 1531 celic) v Vzhodnih Slovenskih gorica. Kljub temu prevladujoča oblika rabe tal v tem naklonskem razredu niso ne sadovnjaki ne vinogradi, ampak gozd. Na drugem mestu so vinogradi, ki jih je v tem pasu približno desetina manj od gozdov.

Preglednica 2: Raba tal (v hektarjih) glede na naklone.

naklone	pozidana zemljišča	sadovnjaki	vinogradi	gozdovi	njive, travniki in pašniki	skupaj
0°	0	4	1	20	36	61
0,1 do 5°	116	662	452	3131	6076	10437
5 do 10°	26	664	925	2928	2652	7195
10 do 15°	0	186	416	545	271	1418
nad 15°	0	3	30	29	8	70
ob državni meji	0	12	10	39	80	141
skupaj	142	1531	1834	6692	9123	19322

Obstaja stereotip, da so gozdovi v Slovenskih goricah razširjeni zlasti na osojnih legah z večjimi nakloni. Če bi to držalo, bi morali gozdovi na obravnavanem območju prevladovati v vseh večjih naklonskih razredih. Gozdovi sicer prevladujejo v naklonskih razredih od 5 do 10° in od 10 do 15°, ne pa tudi v naklonskem razredu nad 15°. Tam je največ vinogradov. Celic z naklonom več kot 15°, je v Vzhodnih Slovenskih goricah zelo malo, zgolj 0,4 %. Najdemo jih predvsem v severovzhodnem delu, kjer je velika reliefna energija značilna za območji naselij Slamnjak in Podgradje. Tu prevladujejo terasirani vinogradi, ki omogočajo obdelovanje na večjih strminah. Vinogradi v vertikalni namreč ne dopuščajo strojne obdelave na enakih naklonih kot vinogradi v terasah (9). V naklonskem razredu nad 15° je njiv, travnikov in pašnikov ter sadovnjakov zelo malo.

3. Ekspozicije in raba tal

Vzhodne Slovenske gorice imajo največ vzhodnih ekspozicij (14,5 % ali 2809 celic), sledijo jim zahodne (14,3 % ali 2755 celic), nato jugozahodne (14,0 % ali 2698 celic) in južne (13,6 % ali 2630 celic) (preglednica 3, slika 4). Takšna razporeditev ekspozicij je posledica značilne slemenitve Vzhodnih Slovenskih goric. Glede na razporeditev ekspozicij lahko sklepamo na potek slemen. Prevlada vzhodnih in zahodnih ekspozicij pomeni, da slemena potekajo v glavnem v poldnevniški smeri, to pa je opazno tudi na karti relativnih višin (slika 2).

O tem je pisal že Belec (1): "V bistvu imamo tod opraviti že z enim samim glavnim slemenom, vendar daje pokrajini značaj množica stranskih slemen, razporejenih v severno–južni smeri. Izjema v tej po-

krajinski plastiki je pravzaprav le Kamenščak, sleme med Ščavnico in njenim pritokom Kostanjevico". Takšna razporeditev slemen je z vidika sončnega obsevanja ugodna za posebne kulturne rastline termalnega pasu. Če seštejemo deleže južnih, jugovzhodnih in jugozahodnih ekspozicij, dobimo vrednost 40,6 %, iz česar je mogoče sklepati, da imata glede na ekspozicijo za rast vinske trte ugodno lego okrog dve petini ozemlja Vzhodnih Slovenskih goric.

V klimatogeografiji velja prepričanje, da so z vidika rabe tal (kar velja še zlasti za vinograde) zahodne in jugozahodne ekspozicije primernejše od vzhodnih in jugovzhodnih (9). To utemeljujejo z energijsko bilanco tal in zraka. Zjutraj in zgodaj dopoldne se za izhlapevanje rose porablja latentna energija. V vzhodnih ekspozicijah se tla, kljub temu da nanje padajo sončni žarki, zato ne segrejejo tako kot tista v zahodnih ekspozicijah popoldne, ko je rosa že izhlapela (5).

Drugi argument v prid zahodnim in jugozahodnim ekspozicijam je intenzivnost rastlinskih procesov v času spomladanskih slan. Direktni Sončevi žarki povzročajo takrat, ko zjutraj in dopoldne talijo slano, v rastlinah in vinski trti burne procese v rastlinskem tkivu, zato rastlinske celice v vzhodnih in jugovzhodnih ekspozicijah odmrejo hitreje kot pri rastlinah v zahodnih in jugozahodnih ekspozicijah, kjer so procesi počasnejši (8).

Tretji ugodni dejavnik zahodnih ekspozicij so izrazitejša evaporacijske pozebe na vzhodnih in jugovzhodnih ekspozicijah. Ob razmeroma nizki jutranji relativni vlagi rosa oziroma slana izhlapeva oziroma sublimira. Za ta proces je potrebna velika količina energije, ki jo rosa ozitoma slana dobi iz podlage, s katere izhlapeva oziroma sublimira.

To povzroči podhladitev rastlinskega tkiva in posledica je pozeba. Na zahodnih in jugozahodnih ekspozicijah so ti procesi manj intenzivni (6).

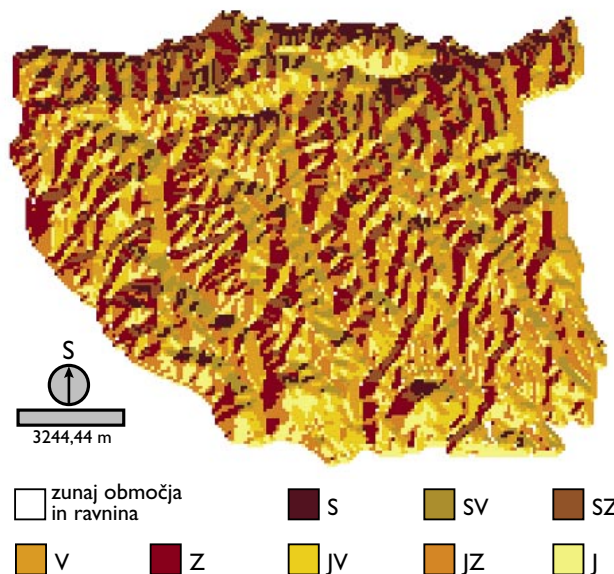
Argument v prid vzhodnim in jugovzhodnim ekspozicijam pa je vezan na oblačnost. Poleti je zaradi konvektivske oblačnosti, ki je največja popoldne, direktno Sončevo sevanje na zahodne ekspozicije manjše kot na vzhodne popoldne, ko se tovrstna oblačnost še ne pojavlja (3).

Če vse skupaj povzamemo, lahko zatrdimo, da imajo zahodne in jugozahodne ekspozicije več prednosti kot vzhodne in jugovzhodne. Zanima nas, če to potrjuje tudi razmestitev vinogradov v Vzhodnih Slovenskih goricah. Od vseh vinogradov jih je res nekaj več v zahodnih ekspozicijah (17,4 % ali 320 od 1834 celic) kot v vzhodnih (17,0 % ali 311 od 1834 celic; preglednica 3). Razlika na prvi pogled ni velika, vendar je treba upoštevati še deleže ekspozicij od vseh ekspozicij. Preglednica 3 razkriva, da je v Vzhodnih Slovenskih goricah več vzhodnih kot zahodnih ekspozicij, zato je očitno, da so zahodne ekspozicije v primerjavi z vzhodnimi topoklimatsko bolj ugodne.

Med ekspozicijami je najmanj severnih (8,9 % ali 1719 od 1322 celic), kar je glede na omenjeno prevladujočo slemenitev povsem razumljivo. V teh legah je prevladujoča oblika rabe tal gozd. Severne ekspozicije so zaradi topoklimatskih razmer manj primerne za vinogradništvo in sadjarstvo, zato so tamkajšnji deleži vinogradov najmanjši (5 % ali 91 od 1834 celic). Prav tako je najmanjši delež njiv, travnikov in pašnikov (7,3 % ali 665 od 9123 celic).

Preglednica 3: Raba tal (v hektarjih) glede na ekspozicije.

ekspozicije	pozidana zemljišča	sadovnjaki	vinogradi	gozdovi	njive, travniki in pašniki	skupaj
ravnina	0	4	1	20	36	61
S	4	159	91	799	665	1719
SV	19	170	195	976	850	2212
SZ	3	165	181	846	757	1955
V	12	224	311	972	1286	2809
Z	7	216	320	904	1303	2755
JV	35	184	289	676	1329	2519
JZ	16	214	245	752	1464	2698
J	46	195	201	747	1433	2630
skupaj	142	1531	1834	6692	9123	19322



Slika 4: Ekspozicije v Vzhodnih Slovenskih goricah.

Severovzhodne ekspozicije so v Vzhodnih Slovenskih goricah med manj zastopanimi. Če seštejemo severne, severovzhodne in severozahodne ekspozicije in te vrednosti primerjamo s seštevkom južnih, jugovzhodnih in jugozahodnih ekspozicij, lahko ugotovimo, da je slednjih za desetino več. Takšno razmerje je z vidika rabe tal, še zlasti pa z zornega kota vinogradništva, zelo ugodno.

Podobno kot v severnih je tudi v severovzhodnih ekspozicijah najpogostejša oblika rabe tal gozd, ki mu sledijo njive, travniki in pašniki ter sadovnjaki in vinogradi.

Stanje je podobno v primeru severozahodnih ekspozicij. Največ je gozdov, sledijo jim njive, travniki in pašniki ter vinogradi in sadovnjaki. Vinogradi in sadovnjaki so glede na zastopanost v teh legah skoraj povsem izenačeni.

Omenili smo že, da je v Vzhodnih Slovenskih gorica največ vzhodnih ekspozicij, kjer zavzemajo največji delež njive, travniki in pašniki (45,8 % ali 1286 celic). Sledi jim gozd (34,6 % ali 972 celic). Če ta deleža primerjamo z deležema v zahodnih ekspozicijah, lahko ugotovimo, da v vzhodnih ekspozicijah gozd porašča več površja kot v zahodnih, pri zastopanosti njiv, travnikov in pašnikov pa je položaj ravno obraten. Vzrok za takšno stanje je tudi naklon zahodnih in vzhodnih ekspozicij; zahodna pobočja Vzhodnih Slovenskih goric so namreč manj strma kot vzhodna (1).

Na površju z jugovzhodno lego prevladujejo njive, travniki in pašniki (52,8 % ali 1329 celic), sledijo jim gozdovi (26,8 % ali 676 celic), vinogradi (11,5 % ali 289 celic) in sadovnjaki (7,3 % ali 184 celic). V tej legi je tudi razmeroma precej pozidanih zemljišč. Največ jih je v južnih ekspozicijah (32,4 % ali 46 od 142 celic). Zelo zanimivi so rezultati analize razmestitve stanovanjskih objektov

v Vzhodnih Slovenskih gorica glede na ekspozicijo. Kar 68 % tamkajšnjih pozidanih zemljišč je v južnih, jugovzhodnih ali jugozahodnih legah. Očitno je, da ljudje raje gradimo stanovanjske hiše na prisojnih kot na osojnih. V prisojnih legah so višje tako srednje letne, mesečne kot dnevne temperature in tam hitreje skopni sneg. V severnih, severovzhodnih in severozahodnih legah je le 18,3 % pozidanih zemljišč.

Jugozahodne ekspozicije so glede zastopanosti oblik rabe tal zelo podobne jugovzhodnim. Omembe vredna razlika je, da je v jugovzhodnih ekspozicijah več vinogradov kot na jugozahodnih, kar je v nasprotju z malo prej omenjenimi topoklimatskimi prednostmi jugozahodnih ekspozicij. Ob tem se je treba zavedati, da so pri razmestitvi rabe tal poleg topoklimatskih zelo pomembni tudi drugi dejavniki, na primer socialno-ekonomski.

Prav nič ne preseneča, da v južnih ekspozicijah prevladujejo njive, travniki in pašniki. Skoraj 55 % zemljišč z južno lego je antropogeno preoblikovanih v njive, travnike in pašnike (1433 od 2630 celic). Gozdov je glede na ostale ekspozicije sorazmerno malo, vinogradov pa je več kot sadovnjakov.



Slika 5: Ponekod v Vzhodnih Slovenskih gorica se nekoč intenzivno obdelana vinogradniška pokrajina zarašča. Vinogradniki opuščajo vinograde na topoklimatsko manj ugodnih območjih. Fotografija je bila posneta v naselju Železne Dveri blizu Jeruzalema (foto: Igor Plohl).



Slika 6: Izredno intenzivno vinogradniško obdelana pokrajina. Vinogradi v terasah v Jeruzalemu. (foto: Igor Plohl).

Pearsonov koeficient korelacije

Za primerjavo zvez med posameznimi morfometrijskimi dejavniki in rabo tal so bili izračunani korigirani Pearsonovi koeficienti korelacije. Njihova vrednost je odvisna od izrazitosti kontingence in števila opazovanih enot. Izračunani kazalec korelacije je 1, če je med spremenljivkama popolna povezanost oziroma 0, če korelacije med spremenljivkama ni (3).

Očitno je, da na rabo tal v Vzhodnih Slovenskih goricah odločilno vplivajo relativne višine. Korigirani Pearsonov koeficient korelacije za zveze med rabo tal in relativnimi višinami v Vzhodnih Slovenskih goricah znaša kar 0,48. Ob tem dejavniku na rabo tal pomembno vplivajo še nakloni (0,34), najmanjši vpliv pa imajo ekspozicije, pri katerih znaša korigirani Pearsonov koeficient korelacije znaša le 0,19.

Relief in raba tal

V Vzhodnih Slovenskih goricah gozdovi poraščajo 34,6 % ozemlja. Vinogradov je več kot sadovnjakov in so urejeni na 9,5 % površja. Sadovnjaki zavzemajo 7,9 %, prevladujoča oblika rabe tal pa so njive, travniki in pašniki, ki zavzemajo 47,2 % obravnavanega območja. Najpomembnejši njivski pridelki so pšenica, koruza, sladkorna pesa, krompir in buče.

Na rabo tal v Vzhodnih Slovenskih goricah odločilno vplivajo relativne višine. Njive, travniki in pašniki so prevladujoča oblika rabe tal v nižjih legah. V relativnih višinah nad 50 m se slana pojavlja redkeje. Odraz te značilnosti so prvi vinogradi v tem višinskem pasu. V pasu relativne višine od 140 do 160 m smo zaznali izrazito prevlado vinogradov, kar daje pokrajini videz monokulturnosti. Gozdovi prevladujejo v pasu od 80 do 100 m relativne višine, kjer je tudi največ sadovnjakov.

Najbolj zastopan naklonski razred je od 0,1 do 5°, saj je v njem dobra polovica obravnavanega območja (54 %). Skoraj 60 % površine tega naklonskega razreda zavzemajo njive, travniki in pašniki. V tem naklonskem razredu je tudi 47 % od vseh gozdov, ki pa ne prevladujejo v naklonskem razredu nad 15°, kjer je največ vinogradov.

Vzhodne Slovenske gorice imajo največ vzhodnih ekspozicij (14,5 %), sledijo jim zahodne (14,3 %). Takšna razporeditev ekspozicij je posledica značilne slemenitve v poldnevniški smeri. Delež vinogradov v zahodnih legah (17,4 %) je večji kot v vzhodnih (17 %). Med vsemi ekspozicijami je najmanj severnih (8,9 %), kar je glede na slemenitev povsem razumljivo.



Literatura

1. Belec, B. 1968: Ljutomersko–ormoške gorice. Založba Obzorja Maribor. Maribor.
2. Furlan, D. 1986: Okvirna podoba o toči in sodri v Jugoslaviji. Geografski vestnik 58. Ljubljana.
3. Gams, I. 1972: Prispevek h klimatogeografski delitvi Slovenije. Geografski obzornik 19-1. Ljubljana.
4. Kristan, A. 1991: Statistika. Univerza v Mariboru. Maribor.
5. Milosavljević, M. 1985: Klimatologija. Naučna knjiga. Beograd.
6. Otorepec, S. 1980: Agrometeorologija. Šolska knjiga. Zagreb.
7. Perko, D. (ur.), Orožen Adamič, M. (ur.) 1998: Slovenija pokrajine in ljudje. Založba Mladinska knjiga. Ljubljana.
8. Zrnec, C., Turk, M. 1983: Nevarnost pozebe in mraza. V: Naravne nesreče v Sloveniji. SAZU. Ljubljana.
9. Žiberna, I. 1992: Vpliv klime na rabo tal v Severovzhodni Sloveniji s posebnim ozirom na vinsko trto na izbranih primerih. Magistrska naloga. Oddelek za geografijo Filozofske fakultete Univerze v Ljubljani. Ljubljana.

Spomladanske ekskurzije Ljubljanskega geografskega društva v letu 2007

Karlovška pokrajina

(17. marec 2007; strokovni vodja: Neven Bočić, Oddelek za geografijo, Prirodoslovno-matematična fakulteta, Univerza v Zagrebu).

Karlovac je nastal kot trdnjava vojne krajine na sotočju rek Kolpe, Korane, Mrežnice in Dobre. Nahaja se na močvirnem območju, ki je v preteklosti služil kot glavni branik proti turški konjenici. Mesto – trdnjavo, ki je dobilo ime po nadvojvodi Karlu in ima tloris šestkrake zvezde, obdajajo obrambni jarki, ki so bili napolnjeni z vodo. Notranja razporeditev 24 uličnih blokov je zasnovana tako, da bi se v primeru sovražnikovega vdora v mesto, vsak blok neodvisno od drugega lahko branil dalje. Po dvesto letih vojaške uprave, sta se s prehodom na civilno upravo začela razvijati obrt in trgovina.

Gospodarski zagon je mesto dobilo s tremi novimi cestnimi povezavami zgrajenimi v 18. in 19. st. "Karolina" je Karlovac povezala z Reko, "Josefina" s Senjem, "Lujizina" v obdobju Ilirskih provinc pa z mestom Bakar. Danes se, pod vplivom avtoceste Zagreb-Reka, nekdanja obsežna industrijska primestna območja pospešeno spreminjajo v prid storitvenim dejavnostim. Kljub temu, da ima Karlovac 46.000 prebivalcev, v mestu ni niti ene stalno delujoče kino dvorane (najbližja se nahaja v Zagrebu).

Mesto je med domovinsko vojno zaradi svojega strateškega položaja utrpelo veliko škodo. Začetek napada na mesto se je začel 4. 10. 1991. Branitelji so agresorje zaustavili v naselju Turanj vzhodno od mesta. Enote JLA, ki so bile nameščene na

vzpetini nad naseljem, s katere je bil na topniškem dosegu celoten Karlovac, so nanj dnevno izstrelile po 400 granat. Njihov cilj je bil Hrvaško v funkcionalnem smislu presekat in dvoje ter tako onemogočiti oz. otežiti prometno komunikacijo med celinskimi in primorskim delom države. Ker vse glavne prometnice vodijo skozi mesto, so bili pri tem dokaj uspešni, prebivalstvo pa je večino vojne preživel v zakloniščih. Mesto je iz ognjenega objema rešila šele vojaška operacija Nevihta avgusta 1995.

Čeprav so na posameznih zgradbah še vedno vidne sledi vojne in območje sotočja Korane in Mrežnice še vedno ni očiščeno min, je večina poveljne obnove zaključena. Prisotna ostaja le klasična razvojna dilema; ali najprej obnoviti bivališča ali pred tem zagotoviti delovna mesta. Vojna je pospešila geografski prehod in številni begunci, ki so se v času begunstva

urbanizirali v Zagrebu se niso vrnili nazaj, če pa so se, se zaradi spremembe življenjskega sloga ne ukvarjajo več z enakim delom in načinom preživljanja prostega časa kot prej. Na ožje območje Karlovca se je do danes vrnilo okoli 5000 Srbov.

Čabarski kraj

(14. april 2007; strokovni vodja: Brigita Gregorčič, prof. geografije in geologije iz Centra šolskih in občolskih dejavnosti).

Prezid je znan po izviru Trbuhovice, ki velja za prvi izvir kraške Ljubljane. O obmejni legi območja priča ime naselja, ki v lokalnem narečju sliši na ime Prizid. Izvira iz besedne zveze "pri zidu", s čimer je mišljen starorimski limes, katerega ostanki se nahajajo v gozdu nad naseljem. Korenine slovenskega narečja v Prezidu segajo v 13. st., ko so Ortenburžani tod naselili naseljence iz Škofje Loke. Ti so kot gozdarji pridobivali oglje za potrebe topilnice železa v Čabru.



Na izviru reke Kolpe (foto: Primož Pipan).

Zaselek južno od Prezida se še danes imenuje Kranjci. Kljub temu, da je bila od 17. st. dalje s prihodom Zrinskih tod upravni jezik hrvaščina, se je narečje ohranilo do danes. Semkaj za razliko od Gorskega Kotarja niso naseljevali Uskokov, saj temu območju niso pretili turški vpadi.

V vasi Plešče na obrežju reke Čabranke, 2 kilometra od Osilnice, se nahaja "Palčava šiša" s pripadajočim gospodarskim poslopjem in dvoriščem iz leta 1856. Od jeseni 2006 je obiskovalcem odprla vrata kot prva zasebna etnološka zbirka na Hrvaškem. Predstavlja edino skoraj v celoti ohranjeno in rekonstruirano meščansko gospodarstvo na podeželju. Gre za hišo trgovca, gostilničarja in posestnika iz druge polovice 19. stoletja na Hrvaškem in v Sloveniji. Za ogled so v hiši urejene štiri etaže, od obokane vinske kleti do spalnice na podstrehi.

O nekdanjem bogastvu rodbine Čop pričajo tudi bogato okrašeni portali na oknih in vratih, gosposko nadstropje z meščansko poslikanim salonom, knjižna zbirka s knjigami v nemškem, hrvaškem in slovenskem jeziku, imenitno pohištvo in posoda. Hiša je z zbirko predmetov, predstavitev domačega narečja in glasbe prikaz stoletnega prepletanja hrvaške, slovenske in nemške kulture na tem prostoru.

V času med obema svetovnima vojnama je bila gostilna pri Čopovih glavno gonilo razvoja podeželskega turizma v dolini Čabranke, saj je skupaj z okoliškimi kmetijami nudila preko 70 prenočišč. Zdravniki, odvetniki in bogati tovarnarji iz Beograda, Novega Sada in Zagreba so na podeželju počitnikovali od 4 do 6 tednov. Na krajši oddih so semkaj prihajali tudi gostje iz številnih hotelov v Crikvenici.

Čičarija

(2. junij 2007; strokovni vodja: mag. Daniel Bogešić, prof. geografije in zgodovine, Klasična gimnazija Pazinski kolegij, Pazin).

Za Čičarijo, ki je bila stoletja obmejno območje med Avstrijo in Beneško republiko je značilna prometna odmaknjenost in perifernost. Začetek gospodarskega nazadovanja te pokrajine sega v čas fašizma, ko se je začelo izseljevanje prebivalstva. Iz Čičarije se je v času Kraljevine Jugoslavije veliko družin izselilo na slovensko Štajersko. Stiki z njimi so še danes živi, saj se številni "Štajerci" vračajo v Čičarijo v času poletnih počitnic.

Med drugo svetovno vojno so bile požgane skoraj vse vasi. Po vojni se je izseljevanje iz tega tipičnega hribovskega območja le še pospešilo. Vsi prebivalci, ki so tradicionalno živeli od poljedelstva, tranzimanse in kuhanja oglja, so odkar je bil leta 2002 v Lanišču zaprt zadnji industrijski obrat, zaposleni izven Čičarije v Istri ali na Reki.

Občina Lanišće, ki s površino 147 km² zavzema kar 1/3 Čičarije, je največja in najredkeje poseljena občina v hrvaški Istri (2,8 preb/km²). Število prebivalcev štirinajstih naselij v občini je z 604 (1991) do leta 2001 upadlo na 398. Niti naselje Lanišće, ki je sedež občine, ne presega stotih prebivalcev (94). Državna pomoč sestavlja kar 66% proračuna občine Lanišće, ki je od leta 1993 ponovno samostojna.

V vzhodni Čičariji naselja Vele Mune, Male Mune, Žejane in Zvoneće, katerih toponimi izvirajo še iz starorimskih časov, slovijo po svojem istroromunskem jeziku. Daljni predniki te zanimive etnolingvistične skupine naj bi bili vlaški pastirji, ki so semkaj prišli iz Dalmatinske Zagore.

Zapisovanje jezika predstavlja svojevrsten problem, saj zanj nimajo črk. Zapisati ga znajo samo fonetično. Prav tako ne morejo zapisati svojih pesmi, saj ne spadajo v nobeno izmed glasbenih lestvic. Zanimiva kultura se ohranja zgolj prek ustnega izročila. Danes izmed naštetih naselij istroromunsko govorijo le še v Žejanah, pa še tu število govorcev strmo upada. Če je po drugi svetovni vojni "Žejanski" govorilo še okoli 700 oseb, je danes govorcev le še okoli 150. Mešani zakoni po drugi svetovni vojni za obstoj jezika niso predstavljali problema, saj so se priseljenci hitro naučili jezika. Zaskrbljujoč upad se je pojavil po letu 1980, ko se so Žejanci začeli izseljevati v Istro, Opatijo in na Reko. Otroci tam obiskujejo osnovne in srednje šole, Žejanski jezik še razumejo, a ga žal več ne govorijo. Več informacij: <http://www.istro-romanian.net/>

Vabljeni, da se nam na prihodnjih ekskurzijah pridružite tudi Vi. Fotografije z ekskurzij si lahko ogledate na: www.zrc-sazu.si/lgd, kjer je objavljen tudi program ekskurzij za jesen 2007.

Primož Pipan

Spoštovani naročniki!

Morebitne spremembe naročniških razmerij (prijave, odjave) in spremembe naslova sporočite upravniku revije na naslov:

Primož Gašperič,
Geografski inštitut Antona Melika
ZRC SAZU, Gosposka 13, 1000
Ljubljana, telefon (01) 47 06 347,
E-pošta: primoz.gasperic@zrc-sazu.si.

Spremembe naročniških razmerij začnejo veljati s **1. januarjem 2008** oziroma s prvo številko naslednjega letnika (med letom sprememba ni možna), spremembe naslova pa takoj, ko prejmemo vaše obvestilo.

Primož Gašperič

Prvomajska strokovna ekskurzija v Libijo z Ljubljanskim geografskim društvom

28. april – 6. maj 2007

V soboto popoldne 28. aprila smo udeleženci odprave Ljubljanskega geografskega društva z ljubljanskega letališča odpotovali proti jugu, v Libijo. Organizacijo potovanja smo zaupali Agenciji Oskar iz Kranja, strokovno vodstvo ekskurzije pa Matjažu Napokoju.

Libija nas je pričakala v temi. Široke avenije na poti z letališča do hotela, v središču Tripolija, so dajale ameriški vtis, ki so ga "kvarile" podobe slavnega in dolgoletnega voditelja države, polkovnika Gadafiga. Ker nam je bilo zagroženo, da bo naslednji dan zelo naporen, smo raziskovanje nočnega življenja v prestolnici izpustili.

Naslednje jutro smo se z avtobusom odpeljali v približno 150 kilometrov oddaljeno mesto Leptis Magna. To je bilo eno izmed treh najpomembnejših antičnih mest v današnji Libiji. Mesto se je posebno močno razvijalo v času, ko je njen meščan Septim Sever postal rimski cesar. Njegovemu obisku na čast so postavili velik in lepo okrašen slavolok, ki je čudovito vabilo na ogled mesta. Italijanskim in francoskim arheologom se moramo zahvaliti, da smo si lahko ogledali ostanke term, bazilike in foruma. Mesto je moralo biti res veliko, saj smo se nahodili. Sonce je neusmiljeno pripekalo, k sreči je s severa, s Sredozemskega morja, precej pihalo.

Na poti proti Tripoliju smo lahko opazovali obalno kulturno pokrajino. Ob glavni cesti, ki bi jo glede na širino in promet lahko primerjali s trzinsko obvoznico, smo občudovali menjavanje oljčnih nasadov in njiv z žitom.

Zelena barva, ki je bodla v oči na namakanih poljih, je bila pravo nasprotje redkemu suhemu sredozemskemu rastju. Idilično podeželje so kvarili le odpadki ob cesti, ki jih ni in ni zmanjkalo.

Istega dne smo se s poznopopoldanskim letom odpravili v središče Sahare. Po dobri uri leta smo pristali v mestu Sabha. Dan pa se s tem še ni končal. Sledila je vožnja s terenjskimi avtomobili v naselje Ubari (tudi Awbari), ki je bilo izhodišče za naš potep po gorovju Akakus. Terenjski avtomobili so za tri dni postali naš novi dom.

Gorovje Akakus, ki je zaradi svojih lepot deloma zavarovano, je povsem drugačno od našega razumevanja gora. Gre za staro, iz peščenjaka zgrajeno gorovje, ki se počasi stopnjasto dviguje. Potepanje po gorovju si bomo zapomnili iz več razlogov. Vožnja po brezpotju ob vznožju gora je bila naporna. Po stenskih slikarjih smo sklepali, da se je podnebje Sahare spremenilo. Puščavska pokrajina nas je očarala s posebnimi barvami, izjemnimi zlasti ob sončnem zahodu. Nepozabno bo ostalo kosilo v senci zaradi eolske erozije razjedene skalne gmote, in prenočevanje v šotorih sredi puščave.

Tudi naslednja nočitev je bila v puščavi, tokrat v peščeni. Cilj odprave je bil ogled slanih jezer, ki se nahajajo sredi peščene puščave v bližini



Izvir v Ghadamesu (foto: Simon Kušar).

mesteca Ubari. Kako smo uživali med dirkanjem po sipinah in vzponu na bližnjo sipino, da o kopanju v jezeru sredi puščave sploh ne govorim! Kar težko nam je bilo, ko smo se naslednjega dne vkrkali na avtobus in se odpravili v oddaljeni Ghadames, staro karavansko postojanko.

Vožnja do Ghadamesa je bila za nas Slovence, ki smo navajeni hitrih sprememb v pokrajini, zelo nenavadna. Med vožnjo po prodni puščavi Hamadi al Hamri smo namreč ugotovili, da se več ur ni prav nič spremenilo. Nikjer niti grmičica, kaj šele kakšnega griča. Ghadames pa je bil prava krona potepanja po puščavi. Stari del mesta je ohranjen v vsej svoji pristnosti: arabska arhitektura, čudovito urejen (nekdanji) izvir vode, namakalni kanali, vrtovi, čaj, arabska kultura. Posebno doživetje je bil ogled folklorne predstave.

V civilizacijo smo se vmili preko gorovja Nafus. Ne boste verjeli: tam nas je pričakal dežel. Je pač tako, da priobalno gorovje "ulovi" do 600 mm padavin, kar je za libijske razmere ogromno. Ogleдали smo si še eno antično mesto (Sabratha), nato pa je bilo na vrsti raziskovanje glavnega mesta države. Prijetno je presenetil muzej, nekoliko manj pa smo bili zadovoljni z bazarjem, saj ponudba ni bila takšna, kot smo je navajeni v arabskem svetu.

Veseli smo, da smo si Libijo ogledali še preden bo množični turizem pokvaril izgled pokrajine, predvsem pa ljudi. Vsi prebivalci Libije, s katerimi smo prišli v stik, so se zelo trudili, da bi bilo naše počutje kljub drugačnim podnebnim razmeram in drugačni kulturi kar se da prijetno. Uspelo jim je! Videli smo veliko čudovitih stvari, poglobili svoje geografsko znanje ter utrdili medsebojno prijateljstvo.

Simon Kušar

Navodila avtorjem prispevkov v Geografskem obzorniku

Geografski obzornik je strokovna revija, namenjena popularizaciji geografije in sorodnih strok ter geografskemu izobraževanju v najširšem smislu, opravlja pa tudi vlogo obveščanja. Revija popularizira geografijo med mladino, geografi in negeografi, obenem pa omogoča v obliki strokovnih člankov objavljanje tematik, ki v drugih geografskih revijah težje najdejo svoj prostor. Dobrodošli so prispevki ter poročila o dejavnostih društev, strokovnih srečanj in strokovni literaturi. V želji po čim bolj uspešnem sodelovanju na kratko predstavljamo temeljna tehnična navodila za pripravo prispevkov.

1. Dolžina prispevka: besedilo naj obsega 5 do 7 strani formata A4 (v formatu DOC, font 12, pisava Times New Roman, enojni razmik med vrsticami); brez oblikovanja.
2. Sestavni deli prispevka:
 - naslov (v slovenskem in angleškem jeziku),
 - izvleček (v slovenskem in angleškem jeziku),
 - ključne besede (do pet; v slovenskem in angleškem jeziku),
 - podatki o avtorju/avtorjih prispevka (ime in priimek, naziv, naslov, e-pošta),
 - ime in priimek morebitnega drugega avtorja grafičnih prilog,
 - prispevek (uvod, več poglavij s krajšim naslovom, zaključek)
 - navedba virov in literature (enako kot v Geografskem vestniku, 2003, 75-2, 1967-1969); navedba virov in literature med besedilom s številko (ki se ujema z navedbo virov in literature).

3. Avtorji naj povzeto gradivo dosledno citirajo.

4. Avtorji prispevkov, ki želijo objaviti fotografsko gradivo, lahko uredništvu posredujejo diapozitive in slike.

5. Če posredujete fotografije v digitalni obliki, jih je potrebno:

- posredovati na zgoščenci ali po elektronski pošti (bodite pozorni na velike datoteke, ki jih je potrebno poslati v več mailih); fotografij ne vstavljajte v besedilo,
- oblikovati v enem od navedenih formatov (TIF, JPG, GIF),
- pripraviti z ločljivostjo 300 dpi,
- velikosti cca. 2100 X 1500 px (točk).

6. Prispevek naj vsebuje tudi preglednice (označba "preglednica, številka"), karte, fotografije, grafikone, skice, modele, ipd. Sheme in grafi so lahko v sledečih vektorskih formatih: AI (Adobe Illustrator), CDR (Corel Draw), FH (Macromedia Freehand), EPS ali pa v zgoraj omenjenih parametrih za fotografije (v primeru, da vektorski format ni na voljo). Če diagram izdelate s pomočjo Excela, pošljite Excelovo datoteko (.xls).

7. Prispevek naj se pošlje po pošti na uredništvo Geografskega obzornika (Uredništvo Geografskega obzornika, Filozofska fakulteta, Oddelek za geografijo, Aškerčeva 2, 1000 Ljubljana), lahko pa tudi po elektronski pošti (ob upoštevanju zgornjih navodil) na naslov:

maja.besednjak@guest.arnes.si ali **mojcailc@yahoo.com**.

8. Prispevki so recenzirani. Po potrebi se recenziran prispevek s priporočili vme avtorju v popravek in/ali dopolnitev.

9. Avtorji sami poskrbijo za jezikovno in slogovno ustreznost besedila.

10. Prispevki, ki bodo bistveno odstopali od predloženih navodil, ne bodo objavljeni.

Vabimo vas k sodelovanju in upamo, da se boste čim bolj množično odzvali.

Uredniški odbor

100 letnica rojstva dr. Svetozarja Ilešiča

Letos smo 8. junija zabeležili 100. obletnico rojstva dr. Svetozarja Ilešiča. Ker je bil njegov doprinos h geografski znanosti resnično velik, je na mestu, da nekaj besed v tej številki Geografskega obzornika posvetimo njemu.

Dr. Svetozar Ilešič se je rodil 8. junija 1907 v Ljubljani. Po končanem študiju geografije in zgodovine na ljubljanski univerzi in pariški Sorbonni, je med leti 1933 in 1947 deloval kot asistent pri dr. Antonu Meliku, nato pa kot docent za geografijo na ljubljanski Filozofski fakulteti. Po drugi svetovni vojni je bil imenovan za univerzitetnega profesorja. Najprej je bil med leti 1947 in 1952 izredni profesor, nato pa redni.

Opravljal je številne javne funkcije, med drugim je bil tudi dekan in prorektor, vrsto let pa je vodil tudi Oddelek za geografijo na prirodoslovno-

matematični, današnji Filozofski, fakulteti. Upravljal je Geografski inštitut Antona Melika pri SAZU (1966 – 1980) ter Inštitut za raziskovanje krasa v Postojni (1972 – 1976). V obdobju 1956 – 1964 je vodil Geografsko društvo Slovenije. Bil je predsednik jugoslovanskega komiteja za geografijo (1968 – 1972), dolgoletni urednik Geografskega vestnika (1946 – 1972), Geografskega zbornika in Krasoslovnega zbornika. Na Oddelku za geografijo je predaval Uvod v geografijo, Zgodovino geografije, Antropogeografijo, Hidrogeografijo, Pedogeografijo, Fitogeografijo, Regionalno geografijo Amerike, Azije in Afrike ter Slovenije (1). "Zaradi vsestranske dejavnosti je bil večkrat odlikovan, Univerzi v Ljubljani in Mariboru sta ga imenovali za zaslužnega profesorja, Geografsko društvo Slovenije mu je podelilo naslov častnega predsednika, številna druga



Portret dr. Svetozarja Ilešiča, kot ga je naslikal Božidar Jakac I. 1968. Slika je last gospe Mete Ilešič.

geografska društva pa so ga imenovala za častnega člana" (1). Za svojo znanstveno dejavnost je bil leta 1951 nagrajen s Prešernovo nagrado za delo "Sistemi poljske razdelitve na



V spomin na dr. Svetozarja Ilešiča in v čast njegovemu delu Oddelek za geografijo Filozofske fakultete Univerze v Ljubljani v sodelovanju z ostalimi slovenskimi geografi vsaki dve leti prireja Ilešičeve dneve. Letos, ob 100-letnici njegovega rojstva, pa smo v Zemljepisnem muzeju ZRC SAZU v njegov spomin postavili tudi razstavo (foto: Igor Lapajne).

Slovenskem", leta 1977 s Kidričevo nagrado, leta 1980 pa z najvišjim jugoslovanskim priznanjem za delo in ustvarjalnost – nagrado AVNOJ.

V llešičevem znanstveno-raziskovalnem delu lahko izločimo nekaj usmeritev in obdobij, ki so v določenem smislu pomenila tudi razvojna obdobja v slovenski geografiji.

V predvojnem obdobju se je llešič osredotočal pri svojem delu na raziskave slovenskih socialno-geografskih razmer, "še posebej študije o historično-geografskem razvoju kmečkih naselij, agrarno-geografski prenaseljenosti, planinah v Ziljski dolini in zlasti o gospodarsko-geografski strukturi tedanje Dravske banovine" (1).

V povojnem obdobju je bilo llešičevo znanstveno-raziskovalno delo sprva še vedno osredotočeno na historič-

no-geografske raziskave naše agrarne pokrajine. Na podlagi obsežnih raziskav franciscejskega in reambulnega katastra je zrasla podoba o razvoju slovenskega kmečkega podeželja od srednjega veka naprej. Z deloma "Sistemi poljske razdelitve na Slovenskem" in "Die Flurformen Sloweniens in Lichte europaischen Flurforschung" je llešič postavil trajen dokument geografske geneze slovenske agrarne pokrajine.

V tem obdobju se je llešič lotil tudi vprašanj bistva in ciljev sodobne geografije ter ob tem razčiščeval temeljni geografski vprašanji, kaj je predmet geografske vede in kakšna naj bo njena sistemska zgradba: enovita, dualistična ali sistem bolj ali manj povezanih "geografskih ved".

V 60. in 70. letih je llešič začel osmišljati regionalno geografijo, saj je v njej

videl "temeljno geografsko dejavnost in v njenem združujočem oziroma sintetizirajočem pristopu osnovni smisel in doprinos geografske vede obči znanosti in njeni uporabnosti v praktične namene" (1).

Tretje pomembno področje, s katerim se je llešič vrsto let ukvarjal, je bila regionalizacija. Sprva je poskušal odgovoriti na teoretična vprašanja, kako in po kakšnih kriterijih razdeliti pokrajino na večje ali manjše enote, pozneje pa je svoje delo osredotočil na regionalizacijo Slovenije in Jugoslavije, s katero se je ukvarjal tudi po svoji upokojitvi. (1)

Mojca Ilc

Viri in literatura:

I. Vrišer, I., 1985. Slovenski geografi ob smrti akademika profesorja dr. Svetozarja llešiča. Geografski vestnik, 57, str. 4-5.

Pokrajinska ekologija ...

... v naslednji številki Geografskega obzornika.

Foto: Tatjana Kikec.

Nekaj utrinkov s podelitve priznanj in pohval Društva učiteljev geografije Slovenije ter pohval in plaket Zveze geografskih društev Slovenije (21. september 2007).



(foto: Igor Lapajne)

