

ŠTEV. 9

-9-3-9

STEV. 9  
-9-3-9  
K  
S  
N  
A  
Z  
E  
B  
E  
L  
S  
T  
E  
V  
N  
I  
K  
X  
L  
I  
I

GLASILO



SLOVENSKEGA  
ČEBELARŠKEGA  
DRUŠTVA



V

LIUBLJANI



LETNIK  
XLII

## Vsebina:

O čebelnjem želu in strupu . . . . .	133	Plemenilna postaja pri Stari glažuti na Pohorju	141
Satniki in sati . . . . .	135	Čuvo za začetnike	
Iz življenja čebele . . . . .	137	September . . . . .	142
Iz zgodovine sporov med prevaževalci čebel na pašo in čebelarji domačini v 18. in 19. stoletju . . . . .	139	† Miha Kuess . . . . .	144
Jakob Virijent — 85 letnik . . . . .	140	Opazovalne postaje . . . . .	145
		Naše podružnice . . . . .	146
		Drobir . . . . .	146

### Mali oglasi

Prodajam po zelo nizki ceni dvanajst plemenjakov dunajčanov, polnih medu. Ogledati pri čebelarju Marinsku v Slovenski Bistrici (mesto).

Na banovinski kmetijski šoli na Grmu pri Novem mestu se prične novo šolsko leto v začetku novembra 1959. Šola ima dva oddelka: letno in zimsko šolo. Letna šola traja eno leto, zimska pa dve zimi po 5 mesecev. To zimo, ki pride, se vrši I. tečaj zimske šole. Letos se torej sprejemajo učenci v letno in zimsko šolo.

Vsi učenci stanujejo v zavodu (internatu), kjer imajo vso oskrbo. Sprejemajo se pridni, dovolj nadarjeni sinovi kmečkih staršev, ki bodo po končanem šolanju ostali na kmetiji.

Lastnoročno pisane prošnje, kolkovane z banovinskim kolekom za din 10— je poslati ravnateljstvu banovinske kmetijske šole na Grmu čimprej, najkasneje pa do 10. septembra t. l. Prošnji je priložiti:

1. Krstni list;
2. domovnico;
3. zadnje šolsko spričevalo;
4. spričevalo o нравnosti o onih prosileh, ki ne stopijo v zavod neposredno iz kake šole;

5. izjavo staršev odnosno varuha (banovinski kolek za din 4—), s katero se zavežejo plačati stroške šolanja (šolnino). Zavezati se morajo tudi, da bodo plačevali šolnino do konca šolskega leta, če bi sin ali varovanec brez opravičenega razloga predčasno zapustil zavod;

6. tisti, ki reflektirajo na banovinsko ali kako drugo štipendijo (podporo) iz javnih sredstev, morajo priložiti obvezno izjavo (banovinski kolek za din 4'0) staršev ali varuha, da bo njih sin odnosno varovanec ostal na domači kmetiji, v nasprotnem primeru pa, da povrnejo zavodu sprejeto podporo iz javnih sredstev;

7. uradno potrdilo občine:
  - a) koliko je posestvo veliko (v ha);
  - b) kolikšen je predpis direktnih davkov;
  - c) število družine, posebej koliko je še nepreskrbljenih otrok ter event. druge družinske razmere;
  - č) koliko redijo konj, goveje živine, prašičev?

Starost najmanj 16 let in najmanj z dobrim uspehom dovršena osnovna šola.

Pri vstopu v šolo napravijo učenci kratek sprejemni izpit iz slovenščine in računstva. Hkrati se preišče njih zdravstveno stanje po šolskem zdravniku. Mesečna oskrbina znaša od din 500— do din 75— po premoženjskih in družinskih razmerah prosilca in se plačuje mesečno vnaprej. Prosilci za banovinsko znižano mesto morajo priložiti pod 6. navedeno obvezno izjavo in pod 7. navedeno občinsko potrdilo o velikosti posestva in višini letnih davkov z navedbo družinskih in gospodarskih razmer.

Jos. Priol: Spravljanje, shranjevanje sadja itd. je v založništvu SVD ravnokar izšlo v 2. popolnoma predelani in pomnoženi izdaji. Knjigo je g. ravnatelj temeljito predelal ter prilagodil sodobnim zahtevam mednarodne sadne trgovine. Poleg svojih lastnih izkušenj je upošteval novejšje izsledke domačega in tujega slovstva, zlasti pa zahteve in predpise nemškega trga, na katerega smo kot izvozna pokrajina prvenstveno navezani. Oziral se je tudi na najnovejše uredbe ministrstva za trgovino in industrijo v Beogradu, ki se nanašajo na kontrolo sadja in sadnih izdelkov ter na

(Nadaljevanje na 3. strani ovitka.)



## Glasiló Slovenskega čebelarskega društva v Ljubljani

Izhaja mesečno.

Številka 9

V Ljubljani, 1. septembra 1939

Letnik XLII

### O čebeljem želu in strupu

Vlado Rojec — Litija.

(Nadaljevanje.)

Predvsem je treba vedeti, da je žival nekdanj čebela divja in sama zase v nedostopnih goščavah in gozdovih, kamor ni zlepa zašla človeška noga. Še danes je ne moremo prištevati med udomačene živali, kajti človek je zanjo bil in bo samo sovražnik kakor vsako drugo bitje, ki posega po njenih medenih zalogah. Proti svojemu gospodarju ni prav nič bolj prijazna kakor do katerekoli tuje osebe. Trditev, da se čebele čebelarju polagoma privadijo, je stara bajka brez znanstvene podlage. Med četveronožnimi živalmi čebele skoraj nimajo zastopnika, ki bi jim stregel po življenju. Edino sladkosnednega medveda obidejo včasih poželjenja in skušnjave po njihovih zakladih, pa navali na kako družino, ki jo je slučajno staknil v preperelem duplu. Pretežna večina čebeljih sovražnikov spada v vrsto žuželk. Te nimajo kože kakor ljudje in ostali sesalci. Njih truplo je proti vnanjim vplivom zavarovano s hitinom, roževini podobno snovjo, ki ni prožna. Zato se luknjica, ki jo napravi čebela s svojim želom v oklep nasprotnice, ne stisne, temveč zaradi žagajočega delovanja bodale kvečjemu poveča. Želo lahko izdere, če že ne brez vsake nevarnosti, pa vsekakor z neko precejšnjo zanesljivostjo.

Nadalje moram poudariti, da čebela — vsaj kadar je sama in izven panja — zelo nerada piči. Gotovo ste že hodili po travniku, kjer je bralo nešteto čebel. Skoraj na vsakem cvetu ste katero opazili in vendar se ni nobena zapodila v vas, dasi niste bili do njih preveč obzirni. Le kak otrok jo je včasih skupil in še to samo zato, ker je z

boso nogo stopil na ubogo živalico. Docela pa se izpremeni miroljubna čud čebele doma. Kot bi se zavedala, da tu ne pomeni posameznica ničesar, da je tu treba imeti pred očmi le celoto kot tako, da je treba za dobrobit te celote, ki jo tvori z vsemi ostalimi družinskimi člani, žrtvovati tudi življenje. Kar poizkusite dražiti čebele ob žrelu kakega panja! Nobena se vam ne bo umaknila in brezbrizno odletela, kakor bi to storila zunaj na cvetlicah. Že v naslednjem trenutku boste imeli katero v lasih ali v nosu, in še na begu vas bodo preganjale ter skušale kaznovati za vašo predrznost.

Po vsem tem lahko zaključimo, da uporabljajo žela čebele samo v izrednih okoliščinah, samo v skrajni sili, ko je že itak na tehtnici njihovo življenje. Pik postane zanje usoden le v primeru, če navale na človeka ali žival, ki ima podobno kožo kakor človek. V dobi njihovega razvoja, v dobi, ko je želo nastajalo, pa narava ni mogla računati s tem, da bo postala čebela kdaj domača žival, da bo morala živeti v bližini človeka in nekaterih živali iz vrst sesalcev, ki si jih je ta podredil in vzgojil v svoje namene.

V splošnem moremo reči, da vzbuja želo po svojem ustroju bolj vtis nekake strašilne naprave kot pa dojem resničnega orožja. Ne le ljudje, tudi živali prav dobro vedo, da ni nikaka prijetnost priti s čebelami v neprijateljske stike in jih že zaradi tega puščajo pri miru. Ta strah pred njimi so izkoristile nekatere žuželke zase. Svojo vnanost so preoblikovale tako, da so jim čim bolj podobne. Četudi nimajo žela, se jih vse izogiba. Že sama podobnost s čebelami jih zadostno ščiti pred napadi. Ta pojav imenujejo biologi mimikrija. V naravi nastopa dokaj pogosto in je razširjena na razna področja. Znane so n. pr. muhe, metulji in

hrošči, ki posnemajo ose, čmrlje ali smrdljive listne stenice. K mimikriji moremo prištevati tudi svetlikanje nekaterih nočnih žuželk, prilagoditev telesne barve okolici, izpreminjanje barv, posnemanje listnih oblik, hlinjenje mrtvega položaja itd. Kot najpopolnejši primer mimikrije se često navaja indijski metulj iz vrste callima, ki s sklopjenimi krili in v mirujočem položaju tako sliči listu, da ga celo najboljše opazovalce težko najde. Omenim naj še „živi list“ (phylidium siccifolium) in „suhi prot“ (carausius morosus), dvojce zastopnikov iz rodu kobilic, ki živita prav tako v Indiji.

Želo se je razvilo, kakor domnevajo znanstveniki, iz legla. Zato je razumljivo, da so z njim oborožena le ženska bitja, to je delavke in matice, ne pa tudi troti. Želo matice je močnejše, upognjeno navzdol in opremljeno samo s tremi kaveljci. Uporablja ga še danes pri zaleganju, kot orožje pa skoraj izključno proti sebi enakim, namreč v borbi z drugimi maticami. Redko se dogodi, da bi matica picila človeka. Meni se še kaj takega ni pripetilo, dasi sem jih imel že precej v roki.

Želo, ki je po svojem ustroju in delovanju dokaj podobno želu čebel, imajo še neštete njihove bližnje in daljne sorodnice. Najmočnejše je razvito pri sršenih, skoraj zakrnelo pa pri mravljah. Mravlje se branijo in napadajo s čeljustmi. V rano, ki jo napravijo z ugrizom, štrenejo nato nekoliko strupa iz zadka. Razne ose in čebele samotarke uporabljajo žela prvenstveno za omamljanje žuželk, ki so potrebne kot hrana njim samim in njihovi zalegi. Vse te želate žuželke pa žela lahko izvlečejo iz rane brez nevarnosti za svoje življenje. Kaveljci na bodalcih so običajno šibkejši kot pri čebelah; razen tega jih je tudi manj. Če ste imeli kdaj čmrlja v roki in vas je picil, a ga niste izpustili, temveč dražili še naprej, vas je picil še drugič in tretjič, kar je dokaz, da si žela pri tem ni poškodoval. Že prvi pik čmrlja ni preveč izdaten, pri nadaljnjih pikih pa ste lahko opazili, da postajajo še medlejši. Strupeni mehurček se je namreč pri prvem piku izpraznil, žleza strupnica pa ni mogla v tako kratkem času producirati novih količin strupa.

Ubod z želom sam zase ne povzroča posebnih bolečin. Skelenje, otekline in druge nadloge izvirajo od strupa, ki priteka v rano iz strupenega mehurčka. Strup vseh želatih žuželk je v kemičnem pogledu približno ista snov. Razlikuje se le po učinku, ki pa je odvisen od količine ubrizganega strupa. V marsikaterem oziru bi ga lahko primerjali

s kačjim strupom. Da je nekaj sorodnosti med njima, so pokazali poizkusi na živalih. Poizkusne živali so previdno in polagoma zastrupljali s sršenovim strupom. Posamezne injekcije so od časa do časa stopnjevali in dosegli, da so postale živali neobčutljive ne samo za sršenov pik, temveč tudi za kačji ugriz.

Dokaj temeljito je danes preiskan čebelji strup. Za naporno proučevanje, ki ga je izvršil dr. Langer, je bilo uporabljenih okrog 30.000 čebel delavk, torej toliko, kolikor jih je približno v kakem našem kranjiču. Strup je v večji množini prozoren kot voda, kislasto grenkega okusa in nekega posebnega, zelo aromatičnega vonja, ki spominja na vonj mravljinčje kisline. Njegova specifična teža je 1,1315. Vsebuje celo vrsto precej zamotanih kemičnih sestavin, katerih imena ne bom navajal. Za lajika itak nimajo pomena in pravega zvoka. Vajnejše naj naštejemo samo po njih učinkih. Prva bi bila koloidalna snov, ki se približuje beljakovinam in razkroja v krvi rdeča telesa, druga povzroča omotičnost in omedlevice, tretja krče, četrta pa vnetja in oteklina. Ob normalnih okoliščinah prihaja do veljave le zadnja snov. Koža okrog picenega mesta pordi in oteče, toda oteklina že po nekaj dneh zopet splashne. Zgodi se tudi, da koža v okolici uboda odmre in radi razkroja krvi potemni, ali da se vnamejo sosednje limfatične žleze. Redki so primeri z znaki splošnega zastrupljenja, ki se javlja z vročino, potenjem, glayobolom, nagnjenjem k bruhanju in omedleovanjem. Nekateri, zlasti na srcu bolni ljudje so proti čebeljemu strupu manj odporni kot drugi. Že en sam pik jih lahko položi za več dni v posteljo, če pa bi jih čebele le preveč opikale, bi postala zadeva zanje celo smrtno nevarna. Poročila v časopisih, da je ta ali oni umrl na posledicah čebeljega ali osjega pika, so docela verjetna. Zdravniška preiskava je pri takih nesrečnikih največkrat dognala, da jim je bil strup ubrizgan neposredno v krvni obtok. — Kočljivi so piki v jezik, grlo in goltanec. Radi oteklin, ki nastopijo v sapniku, prične človeku zmanjkovati zraka in ga končno lahko zaduše. Če bi se komu kaj takega primerilo, naj se brez oklevanja zasedstva, s katerimi lahko prepreči najhujteče k zdravniku, kajti edino on pozna še. S preprostimi obkladki in kakimi domačimi mažami bi tu ničesar ne opravili. Zgubljali bi samo na dragocenem času in svojeglavo drveli v gotovo pogubo. Nekoliko več opreznosti je potrebno tudi tedaj, če zaide čebela v vnanji sluhovod. Ob taki pri-

liki ne drezajte z bilko ali s čim podobnim po ušesu. S tem bi čebelo razdražili in jo izzvali, da bi pičila. Največkrat zadostuje, da vam kdo puhne v uho nekoliko tobačnega dima in čebela se izkobaca sama od sebe. — Piki v območju oči in v ustnice so opasni v toliko, ker je tamkaj tik pod površino kože krvno omrežje zelo na gosto razporejeno in je večja možnost, da zadene čebela s svojim želom ob kako žilico ter ubrizgne strup v krvni obtok. Piki na ostalih delih telesa povzročajo kaj različne neprijetnosti. Zame ni bolj nevšečnih pikov, kot so piki v konico nosa ali nosnice. Strup razdraži nosne sluznice, da začneš kihati in smrkati, obenem pa izzove solze, da se ti zamegli pred očmi. Če imaš tedaj slučajno v roki sat s čebelami in je na njem še matica, je posebno nerodno. Tipaje je treba poiskati kozico, odložiti bolj po čutu kot po vidu nanjo sat in počakati, da preidejo prve najhujše bolečine. (Dalje sledi.)

## Satniki in sati

Henrik Peternel — Sp. Hudinja.

Najvažnejši sestavni del novodobnega panja so satniki (okvirji, romiči). Vsa premičnost satja je dvomljive vrednosti, ako niso satniki pravilno izdelani in ako ne vsebujejo pravilno izdelanih satov (satja). Pisalo se je že mnogo o tem predmetu, a ne dovolj izčrpno. Ta članek naj pripomore nekoliko k razčiščenju tega vprašanja.

Naš AŽ panj je dobil satnike Gerstungove mere,  $26 \times 41$  cm zunaj merjeno. Večina naprednih čebelarjev, tudi izumitelj AŽ panja, g. Žnideršič, so prišli do AŽ panjev na ta način, da so iz pokončnih gerstungovcev vzeli že izdelane sate, jim odščipnili ušesa in jih položili enostavno na grede (palčice) AŽ panjev.

Letvice satnika pokončnega Gerstungovega panja so bile samo 5 mm debele. Zato niso mogle prenesti obtežitve s 40 cm dolgimi sati in so se udajale v sredini. Še manj pa so mogle stranske letvice prenesti kaseje uvedenega podolžnega žičenja.

Sprva smo žičili navpično ali pa navzkriž. Zaradi tega so čebelarji napravljali satnike z močnejšo zgornjo in spodnjo letvico, ki so jima dali debelino 10—12 mm, stranski letvici so pa ojačili samo na 7 mm.

A tudi pri tem ni ostalo. Izkazalo se je, da čebele ne prizidavajo tako močno (v srednji paši celo nič) satnikov k rešetki, odnosno k stropu, ako je gornja letvica opremljena z žlebom. Ta pojav se da raz-

lagati s tem, da je največji sovražnik čebelnega satja ličinka večče, ki jo čebele zasledujejo po naravnem nagonu, kjerkoli jo najdejo. Pred veččo zadelajo z zadelavino vse male reže in luknje, večje pa s prizidki. Med novim satnikom v novem panju in med rešetko, odnosno med stropom imajo čebele 6 mm visok prehod. Ta pa se sčasoma zniža iz raznih vzrokov. Rešetka stare vrste, ki je še močno v rabi, se kaj rada usloči v sredi, tako da prehod med njo in gornjo letvico ni več 6 mm visok, ampak le 5 ali celo 4 mm. Drugi vzrok je sledeč: Satniki leže na palčicah. Ob palčicah, ki so okrogle, je med spodnjo letvico satnika in med palčico čebelam nedostopen prostor, ki ga zalepijo z zadelavino. Ta se potem neverjetno trdno drži spodnje letvice. Satnik denemo potem v drug panj, ki ima za 1 mm drugače vdlane palčice, in zadelavina, ki je bila v prvotnem panju ob palčicah, pride ravno na sredo palčic ter dvigne satnik za 1 mm proti stropu. Ker čebelar pozabi na snaženje spodnjih letvic, stoji potem satniki za 1—2 mm višje, kar je dovolj, da zadelajo čebele z zadelavino ali prizidki zanje skoraj (ali pa popolnoma) neprehoden prostor med gornjo letvico in rešetko, odnosno stropom. Največkrat je slabo narejen panj, ali slabo narejeni satnik kriv, da ni prehod 6 mm visok. Trdim, da tudi 6 mm visok prehod ni čebelam prijeten, ker se morajo skozi njega splaziti le, ako se sploščijo. Kdor tega ne verjame, naj napravi iz tenkih letvic predor (tunelček) pred žrelom in opazil bo, da potrebujejo čebele za neovirano hojo po ravni ploskvi  $7\frac{1}{2}$  mm višine. Kakor hitro jo znižamo, se mora čebela sploščiti, da pride skozi, a ne več enakomerno naglo, ampak počasneje. Ako mora čebela pri prehodu nad satnikom sploščena zasledovati veččo, je gotovo manj gibčna, in ni čuda, da ob prvi priliki zadela neljubi prenizki prehod.

Na podlagi tega bo kdo predlagal, naj povečamo razdaljo med satnikom in rešetko. To ne bi bilo prav. Čebele bi potem še bolj gotovo zazidale prehod in stavile v njem trotovino, ki bi jo matica takoj zalegla. Ker prehoda tedaj ne kaže povečavati, ostane edino en izhod: opremiti gornjo letvico satnika z žlebom. Potem čebele lahko neovirano in v naravni, neprisiljeni hoji preganjajo večče in nimajo vzroka, zadelavati prehode. Le ob dobri letini, ko nimajo čebele z voskom kam, najdemo ti in tam v žlebovih prizidke. Ako naj bo žleb učinkovit, ga ne smeta stranski letvici za-

pirati, treba je torej tudi ti letvici primer-  
no izrezati, ako sta s strani pribiti k gornji.  
Uvedba žleba v gornji letvici zahteva, da  
povečamo debelino letvice na 15—20 mm.  
(Američani imajo 22 mm močne gornje let-  
vice pri še nekoliko nižjem langstrothovem  
satniku.)

Pravilen satnik naj ima letvico z žle-  
bom 15—20 mm močno, spodnjo pa 10 do  
12 mm. Kaj pa stranski letvici? Dokler ni-  
smo žičili satnic po dolgem (vodoravno), ni-  
sta bili preveč obremenjeni in je zadoščala  
debelina 7 mm. Ker se je izkazalo podolž-  
no žičenje za boljše, morata biti stranski  
letvici močnejši, da žico lahko čvrsto na-  
tegnemo, ne da bi se letvici usločili. Debeli  
naj bosta 10—12 mm.

Rekel bo kdo izmed cenjenih čitateljev,  
da bi bilo po uvedbi takih satnikov preveč  
lesa in manj satja v panju. Na to odgo-  
varjam: debelina stranskih letvic ne igra  
nobene vloge, ker je celokupno satje v pa-  
nju med letvicami. Mrtev prostor (brez sa-  
tja) spredaj in zadaj v panju pride čebela-  
m prav, da se starke po trudapolnem dnev-  
nem delu lahko pomaknejo iz ulic in osta-  
nejo v panju, da jim ni treba posedati pred  
žrelom, kjer jih lahko ponoči zbije nevihta  
na tla. Saj je znano skoraj vsem čebelar-  
jem, da je v zaleženem panju v ulicah  
med zalego le malo čebel, večinoma nujno  
potrebne mladice, ki negujejo zalego. Mr-  
tev prostor pod satjem in nad njim rabi  
ravno tako kot bivališče in počivališče sta-  
rejšim čebelam.

Kar se tiče zmanjšanja ploskve sata za-  
voljo uporabe močnejših letvic, je pa ta-  
kole. Prvič je zmanjšanje sata malenkostno,  
komaj za eno dvajsetino. Drugič ni niti to  
dejansko resnično, ker so satniki s šibkej-  
šimi letvicami običajno proti sredini zaradi  
žičenja usločeni, kar zmanjša notranjo  
mero satnika. Ako upoštevamo tudi to, je  
zmanjšanje ploskve satnika pri močnejših  
letvicah še manjše, komaj za petindvajset-  
tino.

Da bi bil donos medu v panju, ki ima  
satnike z debelejšimi letvicami, manjši, ne  
verjamem. Izdelujem že več let vse po-  
trebne satnike iz debelejših letvic, a sem  
vedno vesel, kadar vzamem tak sat iz pa-  
nja. Vselej je bolj poln nego oni iz tenkih  
letvic. Ker imam v vseh panjih satnike z  
debelejšimi letvicami pomešane s satniki s  
tanjšimi, si ne morem napraviti sodbe, jeli  
kaka razlika med donosom panja, ki ima  
samo ene ali druge vrste satnikov. Teore-  
tično bi se lahko trdilo, da so satji z moč-

nejšimi letvicami kak dan prej polni, in da  
je zaradi tega treba med kak dan prej je-  
mati.

Naj bo kakorkoli, jaz sem vedno vesel  
satnikov z močnejšimi letvicami. Ako mo-  
ram razkopati plodišče, primem vedno naj-  
prej satnik iz močnejših letvic, ker ga naj-  
laže izvlečem, pravtako v medišču.

Priporočal bi cenjenim čebelarjem, naj  
dajo letvice natančno urezati pri kakem  
strojnem mizarstvu, satnike pa naj izde-  
lujejo sami. Od mizarja, ki ni čebelar, ni  
mogoče pričakovati, da bi imel razumeva-  
nje za potrebno natančnost pri izdelavi sat-  
nikov.

Ker smo že pri satnikih, naj mi bo do-  
voljeno spregovoriti še nekoliko o satih.  
Znano je, da lepe sate s čebelnimi celicami  
lahko dobimo le tedaj, ako vdelaemo v sa-  
tnike cele, brezhlebne satnice in jih zaži-  
čimo pravilno. Kar se tiče satnic, je dan-  
danes lahko. Kdor jih ne zna pravilno iz-  
delovati sam, jih dobi v DČ proti plačilu  
ali v zameno za vosek, samo da jih naroči  
pravočasno.

Največ težav dela čebelarjem trotovina,  
ki se pojavlja tudi pri uporabi natančno  
izdelanih satnic. Vzrokov je veliko, obrav-  
navati hočemo nekatere.

Pogostokrat vidimo, da ima sat tik pod  
gornjo letvico venec trotjih celic. Od kod  
to? Ko čebelar pritrjuje satnico h gornji  
letvici, kar se mora zgoditi vedno pred  
utiranjem žice, obliva v naglici z voskom  
tudi celice ob gornji letvici preveč, tako  
da jih zabriše. Kaj čuda potem, da pre-  
delajo čebele oslepele celice v trotje. Je pa  
tudi še druga možnost. Čebelar ima v pa-  
nju izdelane sate, ki jih čebele ne obse-  
dajo. Vešča porabi to priliko in jih zaleže.  
Povsod drugod čebele z lahkoto odstranijo  
vešče iz satja, pod letvicami pa gre težko,  
ker se črvi zarijejo v les in v utor. Potem  
morajo čebele celice ob gornji letvici me-  
stoma podreti, namesto njih pa napravijo  
trotje.

Včasih vidimo cele podolgaste ploskve  
trotovine med vzporedno napetimi žicami.  
Vzrok je temu skoraj vedno to, da je bila  
žica premalo napeta ali preslabo utrita, kar  
povzroči, da se satnica zaradi gorkote v  
panju raztegne navzdol. S tem se podalj-  
šajo tudi čebelne celice in čebele jih pre-  
delajo potem v trotje. Ako pogledamo tak  
sat proti svetlobi, opazimo, da je žica v  
sredini navzdol usločena.

Gotovo ni prijetno za čebelarja, če ima  
satje zdaj tu, zdaj tam trotovino. Če vleče-

mo tak sat iz panja, se drgne trotovina ob trotovino sosednjega sata, nekaj čebel pa zmečkamo — lahko celo matico. Vse to je posledica tistega neutemeljenega strahu čebelarjev, da bi panj imel prezgodaj trote in preveč. V tem strahu dene čebelar v sredo panja sate s samimi čebelnimi celicami, trotje pa ob straneh na desni in levi. Preden se razširi zalega do satov, kateré je čebelar blagohotno določil za trote, čuti čebelna družina potrebo po trotih in razgloda na lepih čebeljih satih v sredini panja nekoliko čebelnih celic in jih spremeni v trotje. Potem tudi ne pomaga gradilni sat, kajti preden ga čebele dosežejo, je v srednjih satih že trotovina. Edina pomoč je, da čebelar pusti čebelam na dveh ne dotikajočih se satih ozek trak lepe trotovine, in sicer spodaj v zadnji polovici sata in v sredini panja.

K sklepu še to. Kadar reže čebelar satnice in jih vdelava v satnike, naj pazi, da so natánčno 4—5 mm oddaljene od stranskih letvic, drugače bo imel povsod ob teh letvicah trotovino. Praznina med satnico in spodnjo letvico naj ne bo večja kakor 12 mm, sicer bodo čebele tam zgradile eno ali dve vrsti trotijh celic.

## Iz življenja čebele.

### Kdo odločuje spol v čebelji družini?

Pod tem naslovom smo objavili v lanski 9. št. S. Č. članek g. H. Peternela, v katerem obravnava naslovno vprašanje na podlagi novih ugotovitev patra dr. Benussi-Bossija, ki so bile objavljene v posebni brošuri.

Dr. Benussi-Bossi trdi, da je s preiskavami dognal, da matica nima samo ene jajčne vodnice, kakor trdijo čebelarški znanstveniki, marveč dve, ki ju loči tenka kožica prav do zadnjice. Leva vodnica je v zvezi s semensko mošnjico, desna pa ne. Jajčeca, ki se pomikajo po levi vodnici mimo semenske mošnjice, so vselej opljena, jajčeca iz desne vodnice pa ne.

Naravno je, da je ta trditev vzbudila mnogo zanimanja, zlasti ker jo je podprl s slikami. Pričakovati pa je bilo, da bodo drugi čebelarški znanstveniki dr. Benussi-Bossijeve ugotovitve kontrolirali, da se tudi z druge strani dožene, koliko je na njih resnice. To se je res zgodilo. V „Schweizerische Bienenzeitung“ je izšel v lanski 10. št. članek W. Fyga, ki deluje na drž. preizkuševališču v Liebefeldu pri

Bernu. Ta učenjak je pripravil 5 normalnih matic, njih zadke razrezal v cele serije pokončnih rezov in napravil na podlagi treh posebno značilnih rezov skozi jajčne vodnice in nožnico tri slike, ki točno dokazujejo, da dr. Benussi-Bossijeve trditve ne drže. Obe jajčni vodnici se še pred semenskim mošnjikom spojita v nožnico in vsa jajčeca se pomikajo mimo te mošnjice.

Ostane tedaj v veljavi stari anatomske nauke o ustroju maticinih spolovil. W. Fyg meni, da je dr. Benussi-Bossi izvršil svoje preiskave bržkone v zelo težavnih razmerah in da se ni poslužil postopka razrezovanja in da je zavoljo tega dobil napačne pojme o ustroju in delovanju spolnih organov matice. Če bi bilo naziranje dr. B.-B. pravilno, bi moral biti levi jajčnik (za čebelja jajčeca) mnogo večji nego desni (za trotja jajčeca), v resnici sta pa oba enako velika. Že ta misel bi morala dr. B.-B. prisiliti do ponovne preizkušnje svoje hipoteze.

Čisto prav je imel g. Peternel, ki je na koncu svojega spisa pristavil: „Ali je s tem že rešeno vprašanje, ki je napisano na čelu tega spisa? Ne, rešeno ni in tudi ne bo kmalu, kvečjemu, če bi nadaljne preiskave potrdile domneve dr. Bossija.“

Nadaljne preiskave pa jih niso potrdile!

### Razdelitev dela v čebelji družini.

Pri praktičnem čebelarjenju je dobro da vemo, kaj lahko pričakujemo od te ali one družine. Ni namreč vseeno, kakšne starosti so čebele v panju, ki smo ga odbrali za gojitev matičnikov. Tudi ni vseeno, ali so v družini, kateri smo dali satnice v izdelavo, same stare ali mlade čebele.

Od starosti čebel je v veliki meri odvisno, kako bo družina kako pašo izkoristila. Tudi množina zalege se ravna ne samo po dobri paši, marveč tudi po starosti čebel.

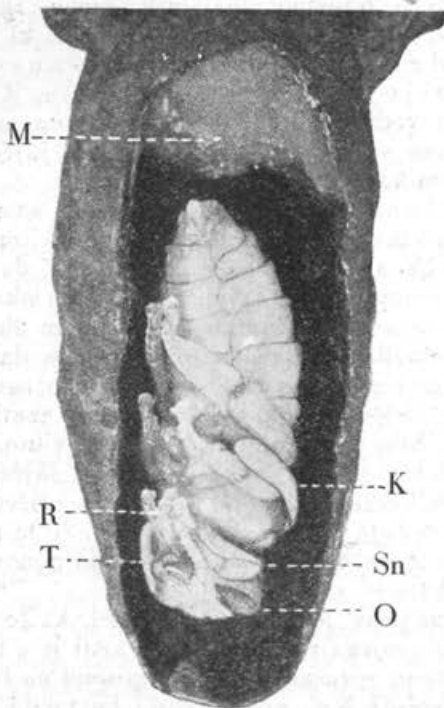
Na vse to je opozarjal že dr. Gerstung, ki je prvi spoznal, da je udejstvovanje čebele pri pitanju zalege in gradbi satja odvisno od naraščanja in usihanja žlez za proizvodnjo krmilnega soka in voska.

Tako zvano tritedensko pravilo ima odločujočo moč nad razvojem in delovanjem čebele. Tri tedne traja razvoj čebele od jajčeca do zapustitve celice, tri tedne opravlja dela izključno v panju, zadnje tri tedne svojega (poletnega) življenja, pa je zaposlena zunaj panja kot nabiralka.

V novejšem času je genialni dr. Rösch izvršil obširna in temeljita raziskavanja, da

### Matična ličinka.

(Posneta po fotosliki iz knjige dr. F. Leuenbergerja „Die Biene“).



M krmilni sok (mezga), R rilček, T tipalka, K krilo, Sn sprednja noga, O oko. Povečava  $5\frac{1}{2} : 1$ .

bi dognal, kako se čebela udeležuje v posameznih starostnih razdobjih. Zaznamoval je čebele takoj ko so se izvalile in jih zopet označil z drugačno barvo, čim so se lotile kakega drugega opravila v panju. Dognal je tole:

1. Mlade, 1—3 dni stare čebele se ukvarjajo zgolj s snaženjem celic, ki jih pripravljajo za novo zalego. Robove celic popravljajo starejše čebele.

2. 3—5 dni stare čebele pitajo starejše, 5—6 dni stare žerke z medom in obnožino.

3. Od 6. dne starosti naprej pitajo mlajše žerke s krmilnim sokom.

4. 15—18 dni stare pote vosek in stavijo satje.

5. Med 18. in 21. dnevom starosti opravljajo službo stražark pri žrelu.

6. Po 21. dnevu življenja izletavajo na pašo.

Zakaj pitajo mlajše čebele starejšo zalego, starejše pa mlajšo? Zato ker se čebeli šele po 6 dneh popolnoma razvije goltna žleza v glavi. Le s pomočjo sokov, ki prihajajo iz te žleze in morda še iz ustne slinavke, lahko proizvaja krmilni sok (mle-

ček) za mlade črvičke. Trinajsti dan življenja pa začnejo te žleze usihati, delovati pa začnejo voščene žlezice, ki so medtem dosegle višek razvoja.

To zaposlitev čebel v raznih starostnih razdobjih, pa zasledujemo lahko le v času, ko je čebelja družina v največjem razmahu, ko je v vseh celicah polno lačnih otrok, ki jim je treba preskrbeti mlečka, obnožine in medu, ter zgraditi novih zibelk — celic. Takrat se čebelje telo naglo izrabljuje. Če pa vlada v panju odmor v reji zalege, bodisi zavoljo slabe paše, slabega vremena, preleganja ali rojenja, počivajo čebele in ostanejo zaradi tega dalj časa sposobne za delo in tudi dalj časa žive. Delovanje žlez počiva, zato se ne izrabljuje. Zima predstavlja najdaljšo dobo odmora v delovanju družine.

Kljub več mesecev trajajoči zimi prezimujejo čebele ne ostarajo. Časovno pač, fiziološko pa ne. Njih žleze in ves organizem ostane neizrabljen, mlad, zato so spomladi sposobne opravljati v panju tudi tista dela, ki so jih v dobi napornega dela zmožne le mladice. Narava je pač poskrbela za vse, kar je potrebno za ohranitev čebelje družine.

Pri izbiri panja, ki naj goji matičnike, bomo tedaj upoštevali predvsem družine z velikim številom mladih čebel. Te bodo matičnike najlepše gojile. Panjem bomo dajali satnice v izdelavo takrat, ko je v čebelji družini mnogo mladih čebel. Družine z ostarelimi čebelami ne morejo satja izdelovati. Včasih se čudimo, zakaj čebele kake dobre paše niso dovoljno izrabile. Takrat se vprašajmo, kaj je bilo temu vzrok. Največkrat bomo našli odgovor v dejstvu, da so bile v panju skoraj same mlade čebele, ki še niso bile dovolj stare za bero.

### Pozor čebelarji po hojevi paši!

Ponekod na Gorenjskem in na štajerskem je bila letos precej dobra paša na hoji in kostonju. Znano je, da ta med ni dober za prezimovanje. V hudih zimah, ko čebele več mesecev ne morejo na trebljenje, postanejo panji močno griživi in popolnoma propadejo.

Škoda dobrih čebel, ki jim pravi čebelar sedaj še lahko pomaga, da ne bodo v nevarnosti. Če nimajo razen omenjenega medu nobenega drugega, naj jim pobere iz gnezda vse preveč zanešene sate, namesto teh pa da prazne ali lažje. Primanjkljaj naj nadomesti s sladkorno raztopino (na 1 kg sladkorja 7 decilitrov vode).

Ali je to tako težko storiti? Ali res ne zaslužijo marljive čebele tega majhnega truda? Saj ne bo samo v korist čebelam, marveč tudi čebelarju, ker bo s tem ohranil panje zdrave.



# Iz zgodovine sporov med prevaževalci čebel na pašo in čebelarji domačini v 18. in 19. stoletju

Stane Mihelčič.

## I. UVOD.

Prav v zadnjem času skušajo vse slovenske čebelarске organizacije v sporazumu s kraljevsko bansko upravo dravske banovine v Ljubljani dokončno rešiti spore, ki nastajajo skoro vsako leto med prevaževalci čebel (zlasti v času ajdove pašel) na eni strani in med čebelarji domačini na drugi strani.

Medtem ko se prevažalci zavzemajo za popolnoma svoboden prevoz čebel na vse paše, zahtevajo drugi zaščite od oblasti, ki naj po njihovem mnenju to sporno vprašanje uredi tako, da bodo smeli krajevni faktorji — občine in čebelarске podružnice — odločati o tem, kdaj, kam in koliko čebel sme kdo pripeljati na pašo. Za argumentacijo in podporo svojih vlog in resolucij navajajo eni kakor drugi razna zgodovinska dejstva. Ugotoviti pa je treba pri tem, da eni kakor drugi uporabljajo zgodovinski material, ki jim je dostopen, le v toliko, v kolikor morejo z njim podpreti svoje trditve, torej brez vsakega sistema in povsem pristransko. Zato menda ne bo odveč in brez koristi za objektivno presojo dejstev, če bomo poskusili v naslednjih poglavjih osvetliti te spore v zgodovinski zapovrstnosti tako kot jih je mogoče razbrati iz zgodovinskih dokumentov, ki so nam na razpolago,<sup>1</sup> obenem pa pokazati, kaj so storile v takih primerih pristojne oblasti.

Samo tako gledanje in podajanje zgodovinske snovi more koristiti in doprinesiti svoj delež k reševanju tega problema, na drugi strani pa osvetliti to vprašanje slovenske čebelarске zgodovine, ki do danes še ni raziskana in napisana.

## II. Selitev čebel na razne paše je že stara.

Selitev čebel na razne paše je že zelo stara. Tako vemo, da so že stari Egipčani mno-

<sup>1</sup> Poleg zgodovinskega materiala, ki je že fragmentarno objavljen v raznih čebelarških knjigah in brošurah, sem uporabljal še doslej ne objavljene vire, ki sem jih našel med akti drž. arhiva notranjega ministrstva na Dunaju in jih imam v prepisih; nadalje v arhivu Kmetijske družbe za Slovenijo v Ljubljani in arhivu kranjskega gubernija, v kolikor je ta arhiv ohranjen v Nar. muzeju v Ljubljani.

go pred Kr. rojstvom prevažali svoje čebele na splavih in čolnih po reki Nilu na pašo in tako izkoriščali časovno razliko v paši in cvetenju medecih rastlin, ki jo je povzročala različna klima v dolenjem in gorenjem teku reke Nila.<sup>1</sup> Podobno so že pred Kr. Grki, Rimljani in drugi stari narodi, ki so se bavili s čebelarstvom, selili svoje čebele s paše na pašo.<sup>2</sup> Kolikor bolj so se mogla prilagoditi prevozu v teku stoletij čebelja bivališča in kolikor bolj so se izpopolnjevale prometne zveze in prometna sredstva, toliko bolj se je širila ta koristna navada in dosegla prav v našem času občudovanja vreden razmah.

Prvotni lokalni spori, ki so se brez dvoma rodili obenem s početki preseljevanja čebel s paše na pašo, so postajali z vedno večjim razmahom prevažanja javen problem, ki ga je skušala pristojna oblast rešiti pač v različnih dobah in krajih različno, skoraj nikoli pa se ga ji ni posrečilo rešiti tako, da bi bila zadovoljila vse prizadete.

Vzroki temu so pač številni. Naj navedem tukaj samo tiste, ki so splošnega značaja, pa jih je težko, če že ne nemogoče odstraniti popolnoma in vsestransko zadovoljivo.

Tako je obsežnost pasišč zaradi strukture zemlje na različnih krajih različna (različen mora biti torej za vsak kraj tudi kvantum čebel na pašil!); klima raznih krajev je različna (zato je mogoče postaviti na enem kraju čebele prej na pašo kot pa na drugem!); število domačih čebelarjev ni povsod in vedno isto (zato ne more biti tudi število na pašo pripeljanih panjev povsod in vedno isto!); prometne zveze niso povsod ugodne za prepeljavanje čebel na pašo (zato ni povsod mogoča najracionalnejša izraba vseh pasišč!); na vseh krajih ni primernih mest za postavitev čebel na pašo; vsako leto ne mede rastline na istem kra-

<sup>1</sup> a) Bessler, J. G., Geschichte der Bienenzucht, Ludwigsburg 1885;

b) Ludwig August, Unsere Bienen, Berlin (Pfenningstorff) 1906;

c) Buttel — Reepen, H. v., Zur Lebensweise der ägyptischen Biene sowie einiges zur Geschichte der Bienenzucht, Archiv für Bienenkunde, 1921, III 1/2;

č) Alphandéry, E., Traité complet d'apiculture, Paris (Berger-Levrault) 1931.

<sup>2</sup> Poleg literature, ki je navedena v opombi 1a, b, č, pogl. II, glej še:

a) Klek, J., u. Armbruster, L., Die Bienenkunde des Altertums, Archiv für Bienenkunde 1919, I, 6; 1920, II, 7; 1921, III, 8; b) Klek, J., Die Bienenkunde des Altertums, Archiv für Bienenkunde 1926, VII, 2/3; c) Armbruster, L., Der Bienenstand als völkerkundliches Denkmal, Neumünster in Holstein 1926, VIII.

ju enako; kvantum medečih rastlin ni vsako leto isti in slednjič je težko ugotoviti, katera množina čebel more koristno izrabiti določeno površino pašnega polja.

K vsem tem vzrokom, ki so več ali manj posledica po naravi danih dejstev, pa je treba prišteti še vse tiste, ki izvirajo iz različnih gospodarskih interesov in stopnje čebelarstva izobrazbe posameznih čebelarjev ali skupin in so odvisni od splošne ekonomske in kulturne strukture družbe in njenega družabnega reda. Zato imajo oblasti, ki skušajo to vprašanje zadovoljivo rešiti težko delo, ako hočejo upoštevati vsa ta dejstva in ne kar enostavno diktirati pri mizi sestavljenih odredb. Zgodovina teh sporov nam vse to javno kaže.

### III. O početkih selitve čebel na pašo na Slovenskem in o vzrokih, ki so to ovirali.

V Avstriji, h kateri je dolga stoletja pripadalo tudi slovensko ozemlje, smo bili menda Slovenci med prvimi, ki smo selili svoje čebele s paše na pašo.<sup>1</sup> Struktura naše zemlje in različnost klime na njej je to zahtevala, pripravnost našega panja (kranjiča) za selitve in iznajdljivost našega človeka pri pripravi primernega prevoznega sredstva pa to pospeševala. Spomladi so vozili naši čebelarji na zato nalašč pripravljenih vozovih, ali pa nosili na posebnih nosilih, čebele v kraje, porasle z reso, poleti na kostanjevo, hojevo i. dr. paše, jeseni pa v kraje, posejane z ajdo.<sup>2</sup> Ni znano, kdaj se je ta selitev čebel na razne paše pri nas začela in kdo je to pričel. Povsem verjetno bo, da se je to zgodilo že zelo zgodaj (način čebelarjenja!), v dobi fevdalizma pa so morali kmetje tlačani opravljati to delo za svoje gospodarje in zase šele potem, ko se je razmerje tlačana do fevdalnega gospoda za prvega izboljšalo, t. j. v drugi polovici 18. stol. Prej vsaj ne moremo o tem govoriti na splošno, čeprav so ugotovljeni sporadični primeri, ki pač dokazujejo, da se ni povsod enako izvajala pravica, da sme čebele gojiti le fevdalni gospod.<sup>3</sup> Poleg tega je bilo prej

še vse polno drugih ovir, ki so preprečevale, da se seljenje čebel na pašo ni moglo tako razmahniti, kot bi se bilo verjetno sicer. Poleg slabih cest, mišljenja, da čebele škodijo rastlinam in pridelku, je bilo čebelarstvo podvrženo številnim fevdalnim davkom (desetina na med in vosek, na število panjev i. dr.), ovirale pa so ga tudi razne pravice fevdalnih gospodov, prepovedne pravice lastnikov zemljišč, na katere so čebele letale na pašo; pri prevozu je bilo treba plačevati mitnino, cestnino, mostnino itd.; fevdalni gospodje so si lastili izključno pravico trgovanja z medom in voskom itd.<sup>4</sup> V koliko in kje na Slovenskem so si fevdalni gospodje lastili izključno pravico gojiti čebele, v koliko in kdaj so to prepuščali svojim podložnikom, doslej nisem mogel ugotoviti. Gotovo pa je, da je bilo vsaj že v 17. stol. tudi veliko kmetov po Slovenskem, zlasti po Kranjskem, ki so se bavili s čebelarstvom.<sup>5</sup> (Dalje sledi.)

## Jakob Virjent 85letnik

Proti koncu prejšnjega meseca smo prejeli pismo s sledečo vsebino:

„Dragi prijatelj in sočebelar! Pošiljam Vam svojo sliko za spomin na mojo 85letnico, katero obhajam 26. julija. Še sem zdrav na duhu in telesu, samo leta so visoka in noge so težke. Srčno pozdravljeni, moj stari prijatelj! Jakob Virjent.“

Prav nerodno nam je, da smo pismo dobili prepozno za 8. štev. SČ. Pa naj sedaj seznanimo bralce našega lista z jubilejom. V kamniškem okraju in tudi drugod je njegovo ime dobro znano. Vsi ga spuštujejo kot vzornega nekdanjega gospodarja kmečkega posestva v Olševku pri Kamniku, še bolj pa kot idealnega in razumnega čebelarja in čebelarskega pionirja. Saj je v mladih letih prav živahno sodeloval pri našem čebelarskem prepovedu. Kot mojster čebelar je kmalu spoznal, da imajo bodočnost le panji z veliko mero, in si je zato omislil kranjiču podoben panj s satniki lagstrothove mere. Te panje —

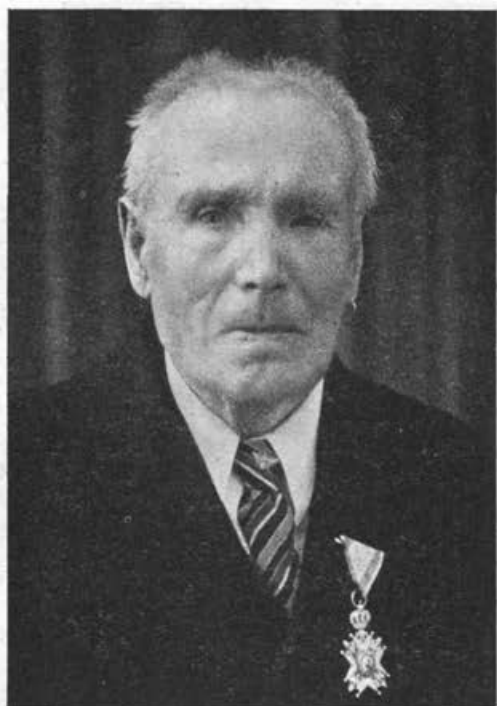
<sup>1</sup> Prva doslej znana poročila o tem imamo v spisih: a) Glavar, P. P., Vorschlag-Beantwortung zur Verbesserung der Bienen-Zucht in denen Kaysl. königl. Erbländern, 1768, Nar. muzej v Lj. Glej slovenski prevod v knjigi Antona Janše, Slovenski čebelar, Lj. 1934, str. 11—38; b) Janscha, A., Vollständige Lehre von der Bienenzucht, Wien 1775.

<sup>2</sup> Glavar (III, 1a = pomeni, da se nahaja celoten naslov vira v opombi 1a III. poglavja!); Janša (III, 1b).

<sup>3</sup> Glavar (III, 1a); Janša (III, 1b).

<sup>4</sup> Scopoli, A. J., Annus IV. historico naturalis, I. Dissertatio de apibus, 1770, 1—47. Glej slov. prevod: Pirnat M., Čebelarstvo na Kranjskem pred stopetdesetimi leti, S. Č. 1916, XIX; b) P., Gesetze und Verfügungen über die Bienenzucht. Separat-Abdruck aus dem landw. Wochenblatte des K. K. Ackerbauministeriums, Wien 1870; c) Stane Mihelič, Anton Janša, slovenski čebelar, Ljubljana 1934.

<sup>5</sup> Valvasor, J. W., Die Ehre des Herzogthums Krain III, Laibach-Nürnberg 1689.



## Plemenilna postaja pri Stari glažuti na Pohorju

Džura Ivan, Radvanje.

V dravski banovini je še precej nečistih čebel — primešana jim je italijanska kri, kar kaže prva dva obročka na zadku, ki sta rumena. Čiste kranjice so popolnoma sive, tudi vsi obročki na zadku. Ker je dokazano, da so čiste sivke pridnejše v nabiranju medu nego mešanke, da so bolj pohlevne, da dobro prezimijo, da niso nagnjene k ropanju in boleznim, so pričeli v zadnjih letih vzrejati čistokrvne matice na plemenilnih postajah. Prvo tako postajo je postavilo osrednje društvo v Kamniški Bistrici.

Plemenilne postaje postavljajo daleč proč od drugih čebel, da pri prahih matic ne morejo sodelovati slabi trotje, temveč le oni, ki so zato določeni. Prašenje matic se vrši navadno visoko v zraku in daleč od čebelnjaka. Znanstvenik Klatt je postavil neoprašene matice 8 km daleč od suhe zemlje na neki otok, na katerem ni bilo čebel, a po preteku 3 tednov so bile vse matice oprasene. Iz navedenega se vidi, kako težko je najti primerno mesto za prashilno postajo. Ker je nemogoče najti prostor, ki bi bil oddaljen od najbližjih čebel več kakor 8 km, je potrebno, da skrbimo v prvi vrsti za to, da gradi trotoar, ki je na plemenilni postaji čim več trotovine, da je potem za praho matic, ki jih prinašajo na plemenišče, vedno na razpolago dovolj trotov. Tako vsaj z neko približno gotovostjo lahko računamo, da bodo ti trotje oprasili prinesene matice. Ker ustanovljajo plemenilne postaje navadno daleč proč od prometnih krajev, kar jako otežuje donos plemenilnikov in sploh opravljanje, je treba za tako ustanovitev velike požrtvovalnosti in trdne volje, sicer je vse zaman.

Vseh teh težkoč in truda se ni ustrašil predsednik čebel. podr. Selnica ob Dravi, g. Požauko št., ki je s člani svoje podružnice in Rušanci že lani delal na to, da bi se na lepem, zelenem Pohorju ustanovila plemenilna postaja, ki naj bi dajala čistokrvne matice.

Trudili so se najprej za primerno mesto, kjer naj bi postajo uredili. Po dolgem iskanju so ga našli pri Stari glažuti na Pohorju v višini ca 1100 m. Kraj je izredno ugoden, ker je nagnjen proti jugu, kjer je velik

vrijentove — je zelo spretno izdeloval sam in razpošiljal križem Slovenije. Posebno na Štajerskem so radi v njih čebelarili. Izumil je tudi posebno stiskalnico za vosek, ki je še dandanes najboljša izmed vseh.

Našo organizacijo je vedno živahno podpiral in je član društva že od vsega početka. Pomagal je ustanoviti kamniško podružnico — prvo na kranjskem in jo je vodil lepo število let. Bil je tudi marljiv sodelavec SČ. Njegove sočne in praktično pisane dopise smo kaj radi prebirali. Za svoje nesebično delo v prosep čebelarstva je bil odlikovan z redom sv. Save IV. stopnje.

Želimo mu, da bi večer življenja užival v miru, zdravju in zadovoljstvu, ter mu pošljamo zvrhan koš najlepših pozdravov od čebelarjev z vseh strani naše domovine.

---

**Star kitajski pregovor:** Če hočeš biti srečen eno uro, se napij. Če hočeš biti srečen tri dni (kako malo!), se poroči. Če hočeš biti srečen teden dni, zakolji svojega prašiča in ga jej. Če pa hočeš biti srečen vse svoje življenje, postani vrtnar in čebelar.

„Bulletin de la Société Romande d'Apiculture“.



Plemenilna postaja pri Stari glažuti.

travnik, proti severu, vzhodu in zahodu pa se razprostira lep smrekov gozd — tako da so izletajoče matice in trotje v lepem zavetju, kar je velike važnosti.

Najlepši dostop na plemenišče je iz Ruš, od koder je 3½ ure hoda po lepi cesti. Sedaj je na plemenišču 20 hramčkov. Pleme-

nilne postaje se poslužuje lahko vsak član čebelarškega društva. Prodajali bodo tudi oprrašene čistokrvne matice po zmerni ceni.

Vsi, ki želite poslati matice na plemenilno postajo ali pa rabite čistokrvne matice, se obrnite za pojasnila na vodjo postaje g. Požauka Štefana v Selnici ob Dravi.

## ČTIVO ZA ZAČETNIKE

### September

V tem mesecu se konča čebelna paša, in čebelar naj pripravi potrebno za zazimljene panjeve. To opravilo je za čebelarja ravno tako važno, kakor za kmetovalca sejanje ozimine, ker je od njega odvisen uspeh v prihodnjem letu.

Od plemenjaka, ki naj nam dela veselje v prihodnjem letu, zahtevamo: 1. da ima dobro matico, 2. dovolj mladice, 3. dovolj primerne hrane, 4. lepo satje, 5. da je panj v brezhibnem stanju.

1. Glede matic si mora biti čebelar že julija meseca na jasnem, kake so in katere spadajo v njegovo čebelarstvo. Ako nima tega vpogleda, mora sedaj storiti vsaj to, kar je mogoče. Sedaj je še zalega v panju; ako je lepa, je upanje, da bo matica še prihodnje leto dobra. Ako ima čebelar izbero

med starejšo in mlajšo matico, bo obdržal mlajšo. Izjemo bo delal le pri tistih, ki so se to leto izkazale kot izborne. Teh zlata vrednih mater ne bo žrtvoval v prilog nepreizkušenih mladice. Ako ima izbiro med matico čistega sivega plemena in med križanko (mešanko), bo križanko odstranil kljub lepi vnanjosti.

2. Družina, ki ima večinoma same stare čebele, in ima le malo pokrite zalege, ni sposobna za zazimljenje. Stare čebele bo pobrala zima in zgodnja pomlad, panj pa bo ostal slabič, ki bo v prihodnjem letu obremenjeval čebelarstvo. Toraj dovolj čebel in pokrite zalege, pa bo vse prav. Nikakor niso za pleme družine, ki imajo še sedaj cele ploskve nepokrite zalege. Le pri družinah, ki imajo mlado, pozno sprašeno matico, je to dovoljeno in celo potrebno.

3. Množine zaloge medu za zimo ni prav lahko oceniti. Najbolje izhaja čebelar, ako postavi vse sate iz plodišča s kozico vred na tehtnico. Koliko tehta kozica ve, ostalo naj tehta (po kakovosti satja) 16—18 kg. Kolikor manjka, dodamo dobrega medu ali sladkorja. Kdor ne more tehtati, naj pazi, da so srednji sati vsaj z  $\frac{2}{3}$  zanešeni s pokritim medom, stranski sati pa s  $\frac{1}{4}$ . Obnožina in listni med (mana) ne štejeta kot zimska zaloga.

4. Satje, na katerem naj prezimuje družina, naj bo brezhibno. Prav staro satje ni dobro, a tudi mlado, le malo ali še nikdar zalezeno satje ne spada v plodišče. Nekaj trotovine ne škoduje, ne sme pa biti v sredini plodišča, ampak bolj pri kraju gnezda. Le primerno, brezhibno, po večjem čebelno satje omogočuje družini primeren razvoj v prihodnjem pomlad. Najbolje je storil seveda oni čebelar, ki je po navodilih že julija meseca skrbel za lepo satje v plodišču, vendar je mogoče še sedaj zamenjati kak sat in čebele si bodo vseeno uredile zimsko gnezdo. Med prevažanjem podrti in od čebel za silo zakrpano satje moramo sedaj zamenjati, spomladi, ko je v njem deloma že zalega, je to nemogoče.

5. Panj, v katerem hočemo prezimiti družino, mora biti brezhiben. Počeni in nepravilno narejeni, spadajo v popravilo. Družino moramo še ta mesec preseliti v dober panj.

Kaj pa z medom v mediščih? Najprej je treba urediti plodišča, potem pride na vrsto medišče. Za vsako družino pustimo 1 ali še bolje 2 sata pokritega medu, pa naj bo med iz tega ali onega panja. Oktobra meseca jih denemo v omaro kot železno zalogo za silo v prihodnji pomladi; za sedaj morajo ostati v medišču. Pač pa iztočimo na koncu meseca vse druge sate iz medišča, iztočene pa vrnemo v medišče. Sedaj bi bilo še pregodaj spraviti sate v omaro; v mediščih so bolj varni pred večjo. Pri tem delu naj ne pozabimo zapisati, koliko medu smo natočili iz posameznega panja in koliko medenih satov je dal za shrambo. Le potem bomo videli, katere družine so najboljše.

Marsikateri čebelar najde sedaj na matici več krpeljev (pomotoma jim pravimo uši). So celo tako nevedni čebelarji, ki tako matico uničijo, češ saj jo bodo itak uši ugonobile. To je velika pomota. Krpelj (*Braula coeca*; imenovati bi se morala *pseudocoeca*, ker ni slepa), ne pije krvi čebel ali matice, ampak se gosti brezplačno na ta na-

čin, da zleze po rilčku k hrani, ki jo dobiva matica, jemlje pa tudi hrano čebelam izpred ust. Škoda, ki jo povzroča krpelj je malenkostna, vendar je ta golazen čebelam nadležna. V panjih, katerih dno je snažno, nima obstanka, ker odnašajo čebele krpelje, ki se jih znebijo, na plano. Odpravimo jih z matice s tem, da jo nakadimo s tobakovim dimom, ali da pomočimo vžgalico v med in tako lovimo krpelje, kakor z limanicami. Vendar to ne pomaga za dolgo časa, če imajo tudi čebele krpelje, ker se jih matica ponovno naleze. Kjer je v panju mnogo krpeljev, se jih znebimo, ako denemo zvečer na papir za grahovo zrno velik kupček naftalina ali kafre in ga potisnemo pod satje. Naftalin ne škoduje čebelam, pač pa omami krpelje, ki popadajo na papir, in jih drugo jutro lahko uničimo. Vendar je ta postopek združen z nevarnostjo. Roparice rade napadejo tak panj, ker čebele zaradi močnega vonja po naftalinu ne ločijo tujk od domačink.

Čebelar s kranjiči naj pripravi svoje čebele za prezimovanje na sledeči način:

a) Za pleme ne bo pustil onih panjev, ki ga niso zadovoljili. Saj je gotovo imel plemenjake, ki niso rojili, a vkljub temu niso težji kakor izrojenci ali celo prvci. Izločil bo tudi vse družine, ki imajo križanke (mešanke) in torej niso čistega plemena. Čebelar pa sme pustiti čez zimo kak panj, n. pr. drugega z mladó dobro matico, samo da ima spredaj za tretjino panja satja. Prazni prostor bo pred najhujšo zimo zatlačil, pa bo imel spomladi družinico, ki bo rešila kakega osirotelega plemenjaka. Nikakor pa naj čebelar ne pušča prvecev s staro matico, ki niso izdelali vsaj dve tretjini panja.

b) Čebelar naj vse panje pretehta in naj napiše na zadnjo končnico težo. Ker je čebelarju znana teža praznega panja, bo potem vedel, koliko ima kranjič čiste teže. 7—10 kg — po kakovosti satja in velikosti panja — mora biti čiste teže, ako hoče biti čebelar do pomladi brez skrbi.

c) Pri izbiri plemenjakov naj se čebelar ozira tudi na satje. Panji z večletnim satjem niso dobri za pleme, ker je satje že popolnoma črno, polno zalege večje in se ga rada prime plesnoba.

Konec meseca, ko se je zalega že poglela, moramo podreti kranjiče, ki jih nameravamo izločiti iz čebelarstva. Kako to delamo, je pač stvar posameznega čebelarja. Eni preženejo čebele iz panja, potem pa satje izrežejo, drugi pa najprej spodrežejo satje in čebele sproti ometajo; čednejši je prvi

način. Nikakor pa ne smemo žveplati čebel, ker s tem uničujemo delavce, ki bi nam prihodnje leto prinesli med. Pridružimo jih ostalim plemenjakom brez skrbi! Panji ne bodo zato nič več porabili pozimi, celo manj, ker ne bo treba pomnoženi družini toliko medu uživati za proizvajanje potrebne toplote.

Najkasneje do srede oktobra, še bolje pa do konca septembra meseca moramo izpopolniti zimsko zalogo. Prav dober za prezimovanje v mesecih oktober, november, december in januar — je sladkor, nič slabši nego primeren med. Ker porabijo čebele najprej nazadnje nanešeni živež, bodo po-

rabile čez zimo predvsem sladkor in šele meseca februarja načele med. Sladkor moramo pokladati dovolj gost. Na 10 kg za-  
doštuje 7 litrov vode, da ne bodo imele čebele preveč dela z zgostitvijo raztopine. Tudi je nevarno, ako pritisne hlad in čebele ne morejo raztopine zgostiti, da se pokvari in čebelam potem škoduje. Ako krmimo z medom, ga smemo samo toliko razredčiti, da ga lahko ulivamo v posodo, odnosno da gre iz pitalnikov brez presledka. Ako nastane hladno vreme in ne morejo čebele do hrane, mora čebelar popoldne ogreti panje s tem, da dne za okenca tople opeke.

## † Miha Kuess

Neizprosna smrt je nepričakovano iztrgala iz vrste čebelarjev moža, ki je imel pripravljen še marsikateri delovni načrt, da ga z vso doslednostjo izvrši. Starega komaj 57 let, ga je zrušila zahrbtna bolezen; Nikdo od domačinov in znancev ni slutil, da bo g. Miha Kuess tako rano in hitro zapustil svojo blago ženo Marijo, svojo z največjo verno oskrbovano domačijo in svoje ljubljenske — čebele.



Kdo neki nã poznal v Sloveniji krepkega in na videz zdravega, vedno nasmejanega g. Kuesa? Saj je kot orožnik-vodnik prepotoval skoraj vse okraje bivše Sp. Štajerske, posečal čebelarške shode, udeleževal se raznih čebelarških tečajev in kot strokovnjak v čebelnih boleznih pregledal vse panje v vseh čebelnjakih ormoškega okraja. Prav je imel govornik ob odprtem grobu, I. podpredsednik SČD g. H. Peterneš, ki je v vzpodbudnih besedah orisal veliko delo pokojnikovo v prid našemu naprednemu čebelarstvu, naštel vse vrline rajnega in poudaril, da se je g. Kuess bolj brigal za tuje čebele kakor za svoje. Rojen je bil na Koroškem. Posvetil se je orožniškemu poklicu. V službi je bil strog in pravičen, nikdar osovražen med ljudstvom. Služil je največ v raznih krajih bivše Sp. Štajerske. Sovražil ni nikogar in sovražnikov ni imel. Po vojni se je s krepko roko lotil izboljšanja gospodarstva na svojem domu pri Vel. Nedelji. Uspešno je bilo njegovo neutrudljivo delo v vseh gospodarskih panogah in zgled marsikomu. Zelo je bil načitan in z dobrohotnimi nasveti je pomagal vsakomur. 5. avgusta t. l. je izdihnil svojo blago dušo. Ko so naznanjali zyonovi njegov odhod v večnost, ljudje tega niso hoteli verjeti. Množica ljudi ga je dne 7. avg. spremila k večnemu počitku. Ob odprti jami je govorilo več njegovih tovarišev in prijateljev. Tovariš, mirno spavaj v svojem tesnem zadnjem domu, a v delih svojih sam boš živel večno!

# OPAZOVALNE POSTAJE

## Mesečni pregled za julij 1939

Kraj	Višina nad morjem	Panj je teže								Toplina zraka			Dni je bilo								
		pridobil v			izgubil v			v mese- cu čistih dkg		največ pri- dobil	naj- višja	naj- nižja	sred- nja me- sečna	izletnih	deževnih	snežnih	oblačnih	pol jasnih	jasnih	vetrovnih	
		1.	2.	3.	1.	2.	3.	pridobil	po- rabil												C°
		mesečni tretjini dkg								dkg dne											
Blejska Dobrava . . .	577	170	—	—	—	120	150	—	80	80	8.	+32	+6	+19.4	25	4	—	4	6	21	4
Breg-Križe . . . . .	483	—	—	30	—	40	20	—	30	10	24.	+32	+9	+13.7	30	10	—	3	2	26	5
Kranj . . . . .	385	450	125	50	35	—	130	460	—	180	8.	+36	+10	+19.21	29	12	—	4	5	22	14
Virmaše-škofja Loka .	361	115	60	75	90	35	85	40	—	35	8.	+31	+12	+20.98	31	9	—	3	8	20	29
Tacen-Šmarna gora . .	314	195	—	—	60	230	65	—	160	60	6.	+33	+9	+19.	31	4	—	3	1	27	18
Barje . . . . .	289	135	80	115	65	40	25	200	—	55	6.	+33	+7	+19.16	29	5	—	2	8	21	16
Dob . . . . .	305	480	60	90	190	140	110	190	—	180	7.	+36	+6	+20.14	27	9	—	3	7	21	7
Rova . . . . .	350	130	—	—	50	130	35	—	85	40	6.	+34	+7	+20.2	31	9	—	2	2	27	10
Mekinje . . . . .	415	520	10	—	200	250	360	—	280	110	6.	+35	+8	+19.35	31	11	—	3	14	14	26
Škorno-Novi kloster .	450	125	—	15	—	175	70	—	105	70	7.	+38	+10	+23.03	31	7	—	4	21	6	22
Sp. Ložnica-Žalec . . .	252	285	65	275	175	115	115	220	—	100	1.	+32	+8	+19.6	31	9	—	2	19	10	27
Leveč-Sl. Bistrica . . .	355	—	65	—	165	—	—	—	100	40	14.	+34	+5	+19.21	31	3	—	5	5	21	13
Muta . . . . .	387	—	—	—	—	—	—	—	—	—	—	+33	+8	+19.3	29	7	—	2	15	14	19
Sv. Lovrenc-Pohorje . .	442	1160	380	365	75	20	245	565	—	275	5.	+33	+9	+30.	31	8	—	2	16	13	25
Sv. Duh-Selnica . . . .	536	115	50	300	—	50	75	330	—	110	30.	+27	+4	+15.3	29	6	—	4	11	16	22
Selnica ob Dravi . . . .	324	1510	920	305	40	70	225	2065	—	350	9.	+36	+9	+20.82	29	5	—	2	10	19	29
Studenci-Maribor . . .	265	455	—	—	165	480	185	—	375	180	1.	+34	+7	+19.8	28	7	—	3	1	27	21
Mala Nedelja . . . . .	279	60	15	110	245	145	25	—	230	40	1.	+27	+10	+18.65	21	8	—	3	14	14	25
Cezanjevci . . . . .	182	—	—	60	150	40	—	—	130	40	24.	+33	+9	+19.23	30	7	—	1	11	19	14
Turski vrh - Ptuj . . . .	336	65	—	50	335	280	180	—	680	65	1.	+35	+10	+21.9	31	6	—	5	6	21	8
Nedeljica-Turnišče . . .	170	—	—	25	80	75	105	—	235	25	24.	+34	+8	+17.	31	3	—	1	3	27	22
Žetale-Rogatec . . . . .	322	710	—	—	—	200	170	370	—	190	4.	+35	+12	+23.5	28	5	—	2	6	23	8
Rogaška Slatina . . . . .	224	350	150	215	50	50	35	630	—	50	3.	+36	+9	+20.76	31	6	—	1	6	24	12
Donačka gora-Rogatec .	397	—	—	—	—	—	—	—	—	—	—	—	—	—	—	—	—	—	—	—	*
Kozje . . . . .	307	—	—	—	70	85	80	—	235	—	—	+38	+24	+26.7	29	3	—	—	8	23	11
Leskovec-Krško . . . . .	168	—	—	—	—	—	—	—	—	—	—	—	—	—	—	—	—	—	—	—	*
Brežice . . . . .	156	305	—	—	—	225	70	10	—	100	3.	+37	+17	+21.	31	—	—	—	15	16	12
Toplice-Dol . . . . .	179	300	—	—	—	300	220	—	220	50	3.	+35	+12	+20.37	31	7	—	1	5	25	28
Krka . . . . .	300	140	25	25	* 5	50	95	40	—	25	6.	+38	+12	+22.7	30	3	—	4	7	20	27
Št. Janž-Dol . . . . .	347	215	115	—	—	140	225	—	35	40	12.	+35	+7	+20.5	31	7	—	2	16	13	4
Št. Vid-Stična . . . . .	360	100	—	25	190	120	130	—	320	40	9.	+34	+5	+17.6	31	5	—	2	16	13	10
Cerknica . . . . .	575	60	—	—	40	140	145	—	265	25	2.	+33	+8	+18.8	31	5	—	—	7	24	13
Sv. Gregor-Ortnek . . . .	736	—	—	—	30	36	56	—	124	—	—	+31	+10	+20.	31	6	—	1	4	26	17
Novo mesto . . . . .	180	165	20	75	105	170	35	—	55	45	4.	+41	+8	+22.48	31	7	—	1	7	23	8
Šmarjeta . . . . .	375	320	—	30	120	340	350	—	460	120	6.	+36	+10	+13.5	31	9	—	1	4	26	23
Valpča vas . . . . .	280	45	225	30	90	65	210	—	75	75	14.	+40	+10	+21.59	29	4	—	3	13	15	8

Sv. Lovrenc ima Lüftenegerja, vsi drugi AŽ panj. — \* Gospod poročevalec odsoten.

Če se ozremo na letošnje leto s čebelar-skega stališča, vidimo samo slabe strani skoraj v vseh mesecih. Za zadnji mesec se pohvalijo samo dolenski čebelarji s kosta-njem, dočim se vsi nad ostalo polovico me-seca pritožujejo. Suša je uničila vso otavo, ki pa je že odcvetela, tako da sedaj čebe-larji samo čakajo še edine rešitve: ajde.

Vzkalila je dobro, toda raste počasi, ker ni dežja. Nekateri panji so se preživljali še od zaloge, ki je ostala od junija, drugim pa so morali čebelarji pokladati že sedaj, ko bi morale čebele najlepše uspevati. Za med je srednje povpraševanje; njegova cena na drobno je okrog 18 din, a se bo najbrž zvišala.

## NAŠE PODRUŽNICE

**Podružnica Borovnica.** Letos so vsi čebelarji spoznali, da imajo od svoje organizacije očitno korist, in da zlasti denar, ki ga plačujejo centrali v Ljubljani, ni skozi okno vržen. V naši občini se je namreč pojavila kuga čebelje zalege. SCD je po obvestitvi takoj krepko interveniralo, poslalo v Borovnico na svoje stroške dva bolezenska strokovnjaka, tovariša Pihlarja in Rudolfa, ter preškrbela vsa sredstva za razkuženje. Če bi bili sami sebi prepuščeni, bi se pač znašli pred nerešljivo nalogo. Tako pa je čebelarstvo v naši dolini po zaslugi SCD, pa tudi agilnega odbora naše podružnice za sedaj rešeno velike nevarnosti. Centrali in obema tovarišema izvedencema izrekamo najiskrenejšo zahvalo.

Prejšnji mesec nas je obiskal tovariš urednik A. Bukovec ter nam na prijaznem dvorišču tov. Bizjaka predaval o čebelnih boleznih: kugi, gnilobi in nozematози. Tov. urednik je tako jasno in preprosto govoril o teh na prvi pogled težkih stvareh, da ga je moral vsakdo razumeti. Prisotnih je bilo 20 čebelarjev in vsi so soglašali, da je bilo to pač eno od najboljših čebelarških predavanj v Borovnici. Posebno zanimiv je bil drugi del predavanja, ko je predava-

vatelj pripovedoval svoje vsakovrstne izkušnje iz čebelarstva ter dajal nasvete na vprašanja.

Drugače je s čebelami letos precej slaba: po večini moramo pitati s sladkorjem in lanskim medom. Vendar nihče ne stoka, ker je pač lanska dobra letina še v dobrem spominu.

Tajnik Makovec Jakob.

Op. uredništva:

Člane borovniške podružnice in sploh vse člane SCD opozarjamo na Društveni sklad za zavarovanje za škodo, povzročeno od čebelnih boleznih. Pravila so bila objavljena v letošnji 5 števil. SČ, str. 46.)

**Poročilo iz Kranja:** Čebelnjak kranjske podružnice v Bašlju pod Storžičem se dobro obnese. Dočim je panj v Kranju zadnja leta v juliju izgubil povprečno 5 kg, je v Bašlju v kostonjevi paši letos pridobil 6 kg. Razen tega so se panji lepo razvili.

**Cerkniška podružnica.** Dne 28. julija smo spremili k večnemu počitku podružničnega tajnika in blagajnika, g. Matijo Krznarja, sodnega slugo in čebelarja. Blag mu spomin!  
Fr. Bečaj.

## D R O B I R

**Novo zdravilno sredstvo za nosematozo.** Naš znanec in prijatelj jugoslovanskih čebelarjev, dr. Goetze v Mayenu v Nemčiji je izumil dobro sredstvo za zdravljenje nosematoze. Naziva ga neotektin. Kadar dela pri čebelah, jih malahko nabrizga z razredčenim neotektinom, kar zelo pomirjevalno vpliva na čebele. Že to enostavno naškropljenje zadošča za ozdravljenje čebel, ki še niso hudo bolne. Pri hudi boleznih femeljito nabrizga vse sate, tudi zalezene, čebele in notranjost panja. Uporablja 2–3% razredčino neotektina. Posrečilo se mu je s tem sredstvom ozdraviti panje v več čebelnjakih, celo take, ki so že skoraj čisto propadli. Ozdraveli so tako popolnoma, da leto kasneje skoraj ni bilo mogoče zaslediti zajedalcev, ki povzročajo bolezen.

Ker je nosematoza tudi našim čebelarjem dobro znana in nam napravi kako leto velikansko škodo, bi bilo prav, da bi naše društvo nabavilo nekoliko tega zdravila in ga ob potrebi dalo čebelarjem na razpolago. Dobavlja ga drogerija Wilh. Schroeder, Mayen (Rheinland), Markstr. 15. Liter stane 6 Rm., stekleničica za poizkušnjo 1:50 Rm.

**Nenavadna smrt čebelarja.** V Falkenbergu v Nemčiji je neki čebelar hotel med jemati, in je nakadil panje. Nato je šel za kratek čas v hišo. Ko se je vrnil v čebelnjak, je v njem že gorelo. Skušal je ogenj pogasiti, pa ni šlo. To ga je tako razburilo, da ga je v neposredni bližini čebelnjaka zadela kap do mrtvega.

Pred ognjem čebelarji nismo varni. Pozor tedaj, da se kaj ne pripeti.

**Nov način dodajanja matice.** Znano je, da je izmenjava matic poleti zelo tvegana zadeva. Za to čebelarstvo opravilo je nešteto „preizkušenih“ receptov, popolnoma zanesljivega pa nobenega. Dve, tri matici se komu posreči izmenjati na ta ali oni način, kar na mah pa tisti način odpove in čebele umore novo matico.

Ker smo se začeli zanimati za vzrejo matic, je važno, da tudi vemo, kako izmenjamo slabe matice z dobrimi v času ko je čebelna družina na višku delavnosti, v juniju in juliju. Takrat je v panjih mnogo zalege in so čebele v takem razpoloženju, da se težko sprijaznijo s tujo sprašeno matico, ki jo panju dodamo takoj, ko odstra-



nimo staro. Za tako izmenjavo je treba vse večje previdnosti kakor pri izmenjavi v jeseni, ko v panjih že ni več zalege in si čebele ne morejo izpodrediti nove matice ter so tako rekoč prisiljene, da sprejmejo sleherno, ki jim jo damo.

Najnovejši način dodajanja matic, ki ga priporoča „Luxenburger Bztg.“ št. 7., 1939, je takle:

Vse sate iz plodišča denemo na kozico. Pri tej priliki odstranimo matico. Nato zapremo žrelo, da čebele, ki se vračajo s paš, ne morejo v panj. Vse čebele ometemo v kak zaboječek, sate pa postavimo v plodišče v prejšnjem redu. Sedaj pritaknemo sipalnik, prislonimo okence, ki mu poprej odvezamemo spodnjo deščico, tja pa postavimo matičnico z novo matico, in vsujemo na sipalnik čebele, ki se začno prašiti v panj. Pri tem odprejo žleze, iz katerih puhti značilni vonj panja. Ta obdaja sedaj tudi matico in zato matičnico lahko odpremo, da more matica hkrati s čebelami v panj. Ker ima sedaj vonj po domačem panju, jo čebele radi sprejmejo. Potem odpremo še žrelo, pa je zopet vse v redu.

**Vpliv čebeljih pikov na živce** je brez dvoma večji kakor domnevamo. Ščasoma se pa tudi živci „navadijo“ teh skelečnih dražljajev, prav kakor se navadijo alkohola, nikotina ter raznih drugih dražil in mamil. Saj vemo, da „izkušenemu“ čebelarju tudi veliko število pikov ne stori mnogo. Neprijetni so, to je res, toda da bi zaradi njih stokal — ne, to ne bi bilo čebelarstvo. V Schweitzerische Bztg (3-4, 1939) sem nedavno bral, da je vpliv na živce včasih lahko prav usoden. Neki čebelar, ki je mnogo let oskrboval 150—200 panjev, je imel na stara leta popolnoma neobčutljive prste in roke. Neki znameniti zdravnik je ugotovil, da izvira to od prevelikega števila pikov.

Nekemu drugemu so pri jemanju medu po vsakem ometanju čebel otrple roke. Obenem se je pojavila nenavadna trudnost. Zdravnik je povedal, da v takem primeru odpovejo živci zaradi prevelikega števila pikov.

Spominjam se l. 1928. Čebele sem imel na hojevi paši in je bilo treba točiti. Dober prijatelj mi je posodil voz, konja in voznika, pa smo se zjutraj odpeljali pod Krim.

Po poti je začelo narahlo deževati in smo se v dežju pripeljali do čebel. Vsa žival je bila doma. Čakali smo vremena, toda sonce

ni hotelo posijati. Ker je moral biti voznik brezpogojno do treh popoldne doma, sem se, hočeš nočeš, lotil čebel. Že pri prvem panju sem se prepričal, da bo huda. Čebele so klale kakor obsedene. Za vsak sat, ki sem ga jim vzel, sem dobil najmanj 20 do 30 pikov, pri vračanju pa še več. Pri petem panju sem bil že tako zdelan, da so mi od bolečin solze kar v potokih lile. Odnehati nisem mogel, voz je moral biti ob treh doma... Delal sem naprej, počival in zopet delal ter upal, da se bo besnost čebel morda le polegla. In se je res, toda ne sama od sebe, marveč ker je posijalo sonce in zvalo vse stare čebele na plano. Potem nisem dobil niti enega pika več. Pa saj sem bil že skoraj na koncu z ometanjem, in tudi na koncu moči. Delal sem kakor v sanjah in se odpeljal sam ne vem kdaj in kako. Potem sem ležal dva dni.

Od takrat se čebeljim pikom izognem, če le morem. Pri opravljanju čebel sem zelo nervozen in samo na pike mislim. Neko spomlad mi je kar čez noč odpovedala desnica. S prsti nisem mogel niči ganiti. Zdravnik je ugotovil akutno vnetje živcev. Po večletnem zdravljenju se mi je desnica toliko izboljšala, da lahko zopet pišem, moči pa v roki ni nobene. — Čim bolj mi leta silijo na rame, tem bolj občutljiv sem za pike.

To nisem napisal v strašilo, marveč v opozorilo tistim, ki mislijo, da so imunizirani proti učinku čebeljih pikov in da mora „pravi“ čebelar junško prenesti tudi več sto pikov. Hvala lepa zanje!

**Presoja kakovosti matice**, odnosno čebelje družine ni tako enostavna kakor marsikdo domneva. Celó izkušen čebelar ne more vselej izreči točno sodbo. To velja posebno o mladih maticah, ki še niso imele prilike pokazati vseh svojih dobrih in slabih lastnosti. „Po delu jih boste sodili“ velja tudi za čebele. Pri tem se pa v sodbi lahko prenačimo. Naj navedemo samo nekoliko primerov.

Zalega v strnjenih plasteh je znamenje rodovitne matice, ki zaleže skoraj vse celice posameznega sata, ne da bi puščala posameznih praznih. Pripeti se pa, da je ravno takrat, ko se zalega polega, dobra paš. Čebele porabijo vsako prazno celico za odložitev medu in obnožine. Ko pride matica na tak sat, zaleže vse prazne celice, nezaležene pa ostanejo tiste, ki je v njih med ali obnožina. Kasneje čebele te celice

izpraznijo, in ko je zalega pokrita, je med njo precej praznih lončkov, tako da je zalega v resnici raztresena. Če panj ravno takrat ocenjujemo, zapišemo v oceno: slaba matica — raztresena zalega. Toda mesec dni nato najdemo v tem panju najlepše strnjene plasti zalege, pa moramo oceno spremeniti.

Po dobri ajdovi paši se nam kažejo v panjih kaj zanimive slike, ki nas lahko zavedejo do napačne sodbe o vrednosti panja. Nekateri panji nabrani med lepo razdelijo. V plodišču ga je ravno toliko, kolikor ga potrebuje družina za zimo, v medišče so ga pa čebele nanesele točno toliko, kolikor ga mora biti za čebelarjev trud. Takih „idealnih“ panjev je vsak čebelar vesel, saj nima z njimi sitnosti pri zazimovanju. In jih je samo zato vesel... Seveda dobe prav dobro oceno, in jo tudi zaslužijo, če so nabrali medu čez povpreček. Toda lepa razdelitev medu je mnogokrat bolj slučajna, ni pa značilna lastnost tistega rodu, kar se pokaže v prihodnjih letih.

Nekateri panji imajo jeseni ves med v mediščih, spodaj pa razmeroma malo. To ni prav! Idealna družina mora med razdeliti tako kakor sem povedal v prejšnjem odstavku. Ta družina tedaj ne zasluži ocene „prav dobro“ kar se tiče oskrbe s hrano za lastno potrebo, t. j. v plodišču. Ocena je pravilna, če se ta napaka pojavlja redno leto za letom. Lahko se pa pripeti, da je panj ravno ob najboljši paši močno zaležen. Kam naj tedaj odlaga med? V prazno medišče, ker ga spodaj ne more. Ko paša mine, je ves med zgoraj, spodaj pa od položene zalege prazno satje. Ali zasluži ta panj slabo oceno? Ne!

Tudi panje, ki imajo kako leto skoraj ves med v plodišču, zgoraj pa zelo malo, moramo zelo previdno ocenjevati. Marsikako izvrstno družino zaloti dobra paša ravno takrat, ko se je večina zalege polegla. Nekoliko dni zadostuje, pa je plodišče zalito z medom in matica potem ne najde prostora za zalego. Čebele, ki kaj rade odlagajo med v pravkar izpraznjene celice v plodišču, so pač izrabile slučajno pri-

liko in napolnile plodišče z medom. Tudi v takih primerih dobro premislimo, preden zapišemo oceno.

Nezaželena lastnost čebelje družine je obilica zalege konec septembra, medtem ko se je v drugih panjih že vsa polegla. Taki panji začnejo tudi spomladi prezgodaj zalegati in se do rojenja že popolnoma izčrpajo. Medenih zalog največkrat nimajo. Kdor nima matic zaznamovanih, naj dobro pogleda, če panj ni morda tik pred ajdovo pašo ali med njo prelegel in sprašil. Take matice samo ob sebi umevno še pozno zalegajo in jih moramo tudi temu primerno soditi.

**Največji škodljivec čebel** na Ljubljanskem barju in tudi še marsikje drugod v Sloveniji je skrbinec ali špehek (*cirsium oleraceum*), ki ga je v otavi posebnost mnogo. Čebele si na njem krila tako poškodujejo, da ne morejo več leteti in prezgodaj umirajo.

Letos je zaradi skrbince padlo dve tretjini nabiralk, in panji so se v 14 dneh tako izpraznili, da imamo sedaj pred ajdo večinoma slabe čebele, četudi dobro zaležene.

Skrbinc precej dobro medi in ga čebele rade obletavajo, in bi bilo vse v redu, da ni tako zelo bodeč ter zato za čebelja krila poguben.

Spomladi čemerika, v otavi skrbince, vrh tega še splošno zelo revna paša: kako naj potem z uspehom čebelarimo? Samo veselje do čebel nas še drži pokonci.

**Voščena vešča** je zelo rodovitna. V teku svojega kratkega življenja izleže lahko 1100—1200 jajčec. Pari se samo enkrat. Ena sama samica, ki se vtihotapi v omaro za satje, zaleže toliko zaroda, da lahko uniči več sto satov.

---

**PROŠNJA.** Urednik bi bil rad navzočen pri podiranju večjega števila kranjčev kjerkoli na Gorenjskem ali Dolenjskem. Rad bi napravil nekoliko meritev na naravnem satju. Prosi prijaznega obvestila, kje bi mogel to izvršiti.

---

Sklep za uredništvo je 20. dne vsakega meseca. Pisma in denar za društvene namene je naslavljeni na „Slovensko čebelarstvo“ v Ljubljani. Ček, račun št. 11.066. — Blagovne pošiljke (vosek, med) in naročila za čebelarske potrebščine je pošiljati na „Društveno Čebelarno“ v Ljubljani, Tyrševa c. 21. Telefon 55-45. Ček, račun št. 15.645. — Društveno tajništvo je v Ljubljani, Poljanska c. 15/l. Telefon 38-38.

---

Izdajatelj za Slovensko čebelarstvo in urednik: Avgust Bukovec.  
Tisk J. Blasnik nasl., Univerzitetna tiskarna in litografija d. d. v Ljubljani. Odgovoren L. Mikuš.

vlaganje za izvoz določenega presnega sadja. Popolnoma na novo in izčrpno je obdelal poglavje o shranjevanju sadja in o sadnih skladiščih, saj je ravno to vprašanje dandanes v ospredju zanimanja in bo pridobilo v bodoče še večjo veljavo.

Zato upamo, da bodo tudi drugo izdajo naši sadjarji in izvozniki toplo sprejeli. Postane naj jim zanesljiv svetovalec in jih vodi do čim večjih uspehov. Dobro bo pa služila knjiga tudi našim sadjarskim predavateljem, kmetijskim in kmetško-nadaljevalnim šolam, sadjarskim pomočnikom, tečajnikom, sadjarskim zadrugam i. dr.

Opozarjamo vse, da nemudoma sežejo po tej krasni, 134 strani obsegajoči in bogato ilustrirani knjigi, ki jo bodo vprav sedaj, ko sadje dozoreva, nujno potrebovali. Cena za člane in podružnice SVD 12 din. Cena za nečlane in v knjigarnah 15 din.

**Pozor čebelarji!** V primeru, da bi katerega čebelarja člana SCD zadela nesreča — čebelne bolezni: huda in pohlevna gniloba, nose mavost in pršičavost, naj takoj prečita Pravila zavarovalnega sklada Slov. čebelarskega društva za povračilo škode zaradi čebelnih bolezni (objavljena v 3. številki letošnjega Slov. čebelarja).

Obenem naj bolezen sporoči vodji zavarovalnega sklada g. Stefanciosi Antonu, šol. upravitelju v Donački gori, pošta Rogatec, ki daje vsa potrebna v to stroko spadajoča pojasnila in razpošilja predpisane tiskovine, ki jih mora izpolniti član in njegova podružnica. Obenem mora naročiti prof. Jos. Verbičevu brošuro „Čebelne bolezni“.

## Občni zbor Zveze jugosl. čebelarskih društev in zadrug

Stanko Raič — Ljubljana

Dne 4. julija t. l. se je vršil v Zemunu občni zbor zgorajje organizacije. Vodil ga je preds. g. prof. Verbič iz Ljubljane. Od 60 glasov je bilo zastopanih 39, obisk torej ni bil obilen, vrh tega ni bilo nobenega uradnega zastopnika, kar je naredilo mučen vtis. G. predsednik je ugotovil, da v preteklem letu ni bilo pravega uspeha kljub trudu: niti nismo dobili čebelarskega zakona, niti novega pravilnika o zatiranju kužnih bolezni, niti niso bila odobrena nova društvena pravila. Poleg tega Zveza to leto ni dobila državne podpore. Zveza nima ugleda: celo vrsto let so na občnih zborih neprimerni nastopi nekega delegata iz Sarajeva delovali nad vse mučno. Tudi pisanje nekaterih strokovnih listov je izpodkopal ugled Zveze. G. predsednik je želel, da bi vse to prenehalo, ker to zahteva dostojanstvo vsedržavne organizacije. — Nato so bili poslani brzojavni pozdravi Nj. Vel. Kralju kot zaščitniku Zveze in g. ministru za poljedelstvo. Nato se je g. predsednik spomnil umrlih članov, predvsem Ilančiča, zelo zaslužnega hrvaškega čebelarskega delavca, in dr. J. Ričiča, odličnega češkega raziskovalca čebelnih bolezni. Nato je bilo prečitano poročilo odbora, ker je bilo razmnoženo poročilo na zadnji odborovi seji nekoliko izpremenjeno. To priložnost je porabil delegat iz Zagreba g. Valenta za vehementen napad na odbor Zveze. G. preds. je še sporočil, da je šel na čebelarsko razstavo v Leipzig ne le, da si jo ogleda, ampak tudi zato, da poskusi doznati, če bi se naš med dal izvažati v Nemčijo. O vsem je podal ministrstvu obširno poročilo. V debati g. Đorđević ni bil mnenja, da bi zveza ne imela ugleda; razmere so krive, da ni vse tako, kakor bi moralo biti. Ni samo naša organizacija tista, ki se pritožuje. Nadalje čebelarji niso več pohlevni; pojavljajo se stremiljenja cepitve; vsakdo misli, da je najboljši in da mora veljati le njegova.

Nekdaj smo bili složni in bilo je uspeha. Graja Vukovar in Banja Luka, ki sta izstopila,

a nimata opravičnega razloga. Govoril je nato o novih pravilih ter dejal, da so na merodajnih mestih naredila vtis separatizma, češ da se hoče proč od Beograda. V naši organizaciji bomo samo čebelarji, kot privatnik, pa, bodi vsak politik po svoji volji. Zveza ni samo zato tu, da dobiš podporo, a da nič ne delaš. Mi nosimo odgovornost pred bodočnostjo, te razmere se morajo nehati. Energično moramo zahtevati, da ne dobi podpore tisti, ki ni v Zvezi. Zveza kot taka jo mora dobiti in deliti. Bil je mnenja, da bi se ministru za trgovino in industrijo moralo obrniti tudi na Zvezo, kadar sklepa trgovske pogodbe s tujimi državami. Načinu medu bi se moral omogočiti izvoz, ker ga pridelamo več kot ga konsumiramo. Omenjal je dobavo nezatrošarinjenega sladkorja. Ugotovil je, da se je finančno ministru privoljenju z resnimi ugovori zaradi zlorabe. Zato je postavljeno vprašanje, kako naj se sladkor denaturira, da bi se zlorabe onemogočile. Srbsko čebelarsko društvo dela sedaj na pobudo ministrstva preizkušnje za metilnim violetom in metilnim zelenilom. — Glede sladkorja je povzel besedo tudi g. Valenta, ki je v žolnem govoru razpravljal o tem, češ da se v Beogradu sladkor dobiva za ceno 535 din, v Belju pa po 650 din. V splošnem razburjenju ni prišlo do končne razjasnitve. Tu se je javil k besedi g. Tomčak, delegat Centralnega čebelarskega društva iz Zagreba ter je prečital sledečo izjavo:

„Zveza jugosl. čebelarskih društev je bila osnovana v Osijeku l. 1921, s sodelovanjem delegatov Čebelarskega društva v Ljubljani, Centralnega čebelarskega društva v Zagrebu, Hrvatsko-slavonskega čebelarskega društva v Osijeku in Čebelarskega društva v Vukovaru. Pravila so določevala, da bi moral biti 3 leta predsednik Slovenec, tri Hrvat in tri Srb, a sam sedež Zveze naj bi bil v mestu, kjer prebiva predsednik. Srbsko čebelarsko društvo bi tudi bilo moralo priti na občni zbor, tedanjí predsednik g. Đorđević je pa sporočil, da ne more

