

Novo mesto. (Po fotografiji.)

Železnica Ljubljana-Novo mesto.

(Sestavil *Fr. Različnik.*)



Dolenjska stran naše kranjske dežele je v marsikaterem oziru jako važen del med slovenskimi deželami. Priroda jo je obdarila bogato. Polje in vinograd, gozd in pašnik ponujajo Dolenjcem živža; milo podnebje, lepi kraji jih razveseljujejo. Dolenjski Slovenec sam se je od nekdanj odlikoval z lepimi zmožnostmi; med dobrimi lastnostmi ne smemo zamolčati njegove pohlevnosti, krotkosti in vljudnosti. Da slovenski jezik najlepše in najčisteje govore naši Dolenjci izmed vseh drugih Slovencev, to je pokazala naša književna zgodovina.

Med vsemi slovenskimi deželami pa je bila Dolenjska najdalje nekako zaprta, ker ni imela onega pomočka, ki je dandanes neizogibno potreben za razcvitanje in napredek vsake pokrajine, namreč železnice. Šele v najnovejšem času so dobili Dolenjci svojo dolenjsko železnico; začela je voziti lani koncem kimovca med Ljub-

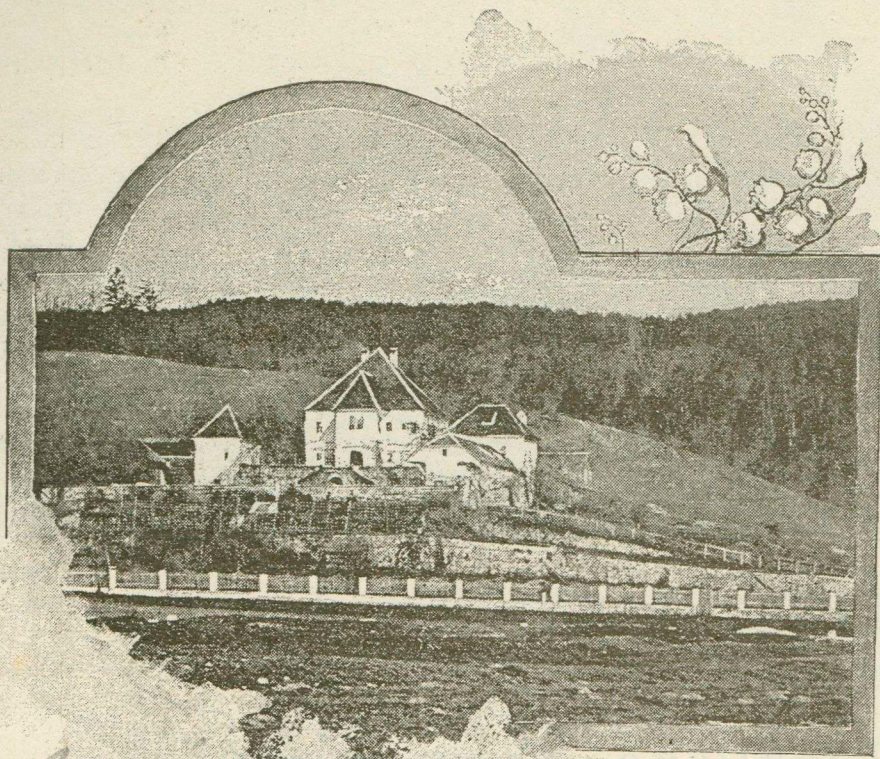
ljano in Kočevjem, in letos začne v kratkem — v kakih 14 dnevih — voziti med Ljubljano in Novim mestom.

Nobena stvar na zemlji ni tako dobra, da bi se je ne držalo nič slabega; tudi železnica pripelje marsikatero zlo v kraje, kjer so ljudje poprej živeli po starih šegah, preprosto in zadovoljno. Toda času se ne more ustavljati nobena reč. One dežele bi vsekako zaostajale in polagoma tudi hirale, ki bi dandanes ne bile združene po železnicah z drugim svetom. Zato pozdravljamo tudi dolenjsko železnico kot novo stopinjo v našem gmotnem in kulturnem razvoju. Bog daj, da bi slabe strani ne mogle na dan, marveč da bi si naši vrli Dolenjci opomogli in tako pomnožili moč in veljavo našega slovenskega naroda.

Ni se čuditi, da je že davno nastala misel in želja, da bi dobila Dolenjska železnico. Reče se lahko, da se je dolenjska železnica snovala, predlagala, namerjala 30 let. Glavni del je pač sedaj dovršen, vendar ni še železnica dokončana, dokler ne bode žvižgala ob Kolpi.

Železnica se je gradila primerno jako hitro. Glavno delo se je vršilo v l. 1892. in 1893. Ker je imela nova železnica zlasti voziti premog iz bogatega kočevskega premogovnika, zato se je dodelala najprej glavna proga od Ljubljane do Grosuplja, potem pa stranska proga od Grosuplja do Kočevja. Ta proga se je odprla dne 27. kimovca lanskega leta. Sploh so ta dogodek pozdravljali z veseljem vsi domoljubi.

Mislilim pa, da je sedaj za veselje še več vzroka, zakaj glavna proga vodi v Novo mesto,



Grad Rakovnik. (Fotografoval Janko Šiška.)

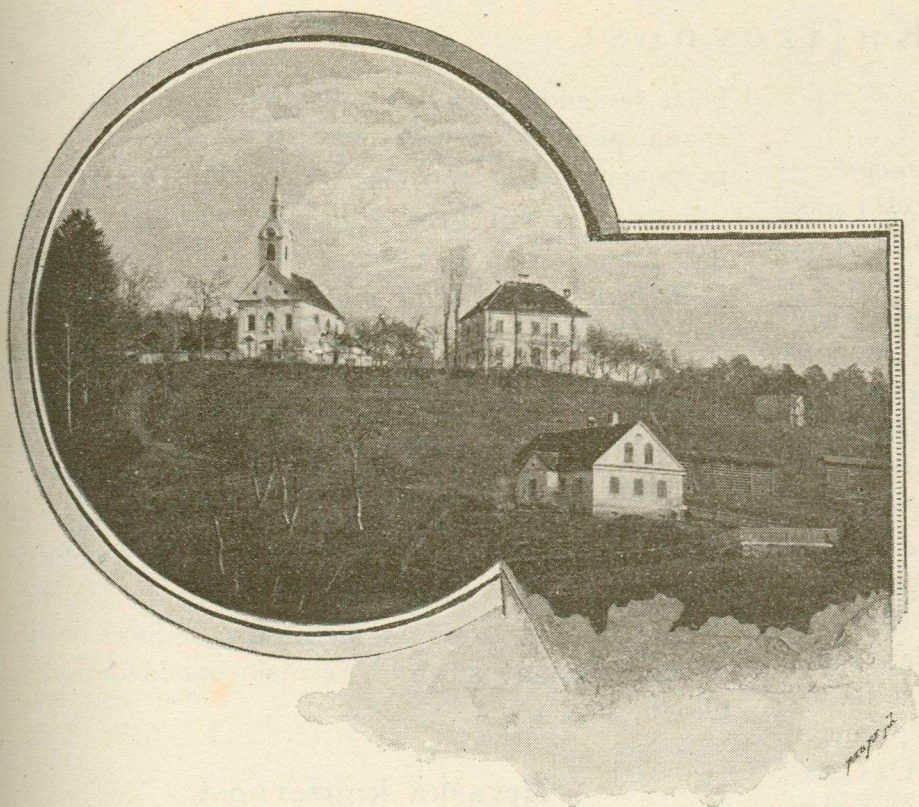
v središče naše Dolenjske, od koder bode gotovo prej ali pozneje drdrala tudi še naprej proti Kolpi in če Bog dá, tudi proti Karlovcu. Zato si nismo mogli kaj, da ne bi tega dogodka proslavili tudi v našem listu in se tako pridružili Dolenjcem, ki bodo kmalu pozdravili prvi redni vlak na progi Ljubljana — Novo mesto — Straža. Temu namenu posvečujemo ta kratki opis omenjene proge.

Dasi ima dolenjska železnica poleg Ljubljane svoj posebni kolodvor pod „Zelenim hribom“, vendar gre tudi do središča kranjskih železnic, do „južnega kolodvora“. S tega kolodvora se zasučje v visokem ovinku okrog vshodnega dela Ljubljane, teče po dveh lepih mosteh čez Ljubljano in Gruberjev prekop, potem pa zdrči skoz kratki predor v Kurji vasi kar na dolenjsko stran, čez dolenjsko cesto in obstoji pred dolenjskim kolodvorom. Ta kratka vožnja je posebno kratkočasna za ogledovalca, ker mu ponuja raznih prizorov: Ljubljano, Grad, Ljubljano, veliko klavnico, dva mostova, Kodelijev grad in Kurjo vas. Od dolenjskega kolodvora do Škofljice — vas kake dve uri od Ljubljane — drči železni vlak ob zelenem Golovcu bolj v južni smeri skoraj vsporedno z dolenjsko vozno cesto. Na desni strani potnikovi se razširja znano ljubljansko barje, le daljni preserski in vrhniški hribovi in pa visoki Krim, pod katerim leži vas Ig ali Studenec, zapirajo obzorje. Na levi strani pa spremlja potnika zeleni Golovec, v čegar

vznožju se vrstijo lepe hiše in pristave ob cesti. Pol ure hodá od Ljubljane je krasen gradič Rakovnik. Že Valvazor omenja silno lepo lego tega gradu in pravi, da bi ga rajši nazival letovišče nego grad. Ravno isti nam pripoveduje o postanku gradu tole mično dogodbico. Mož, ki ga je dal sezidati, bil je silno bogat in brez otrok. Mislil si je, da denar najbolje obrne, ako ga dá zaslužiti revnim delavcem. Zidali so potem tako, da, kar so jeden dan zgradili, so drugi dan podrli, in na ta način so imeli delavci zaslužka vedno dovolj. Ker so z zidanjem jeden dan napredovali, drugi dan pa nazadovali, dobil je grad ime Rakovnik od rakov, ki tudi gredó sedaj naprej, sedaj nazaj. Zgodovinarji in jezikoslovci naj doženó, od kod ima Rakovnik ime, mi se peljimo kar naprej! Prelepo stoji tudi župna cerkev v Rudniku; vidiš jo ob Golovcu na levi strani železnice. Oddaljena je od

Ljubljane blizu jedno uro. Poprej je pripadala župniji sv. Petra v Ljubljani; šele v minulem stoletju (l. 1787.) je postala samostojna župnija. Na prijaznem griču se dviguje lepa renesanška cerkev sredi zelenega drevja, kakor da bi prijazno pozdravljala potnika na vozu ali železni cesti. Poleg cerkve stoji na griču tudi župni dvorec in malo niže šola jednorazrednica.

Kakor že omenjeno, gre železniški tir do Škofljice skoro vsporedno z vozno cesto bolj v južni smeri, na Škofljici pa kreneta obe cesti bolj proti vshodu ter se večkrat križata. Na Škofljici — ime te vasi je najbrže od kakega škofovega posestva, ki je bilo svoje dni tu — je to znamenito, da je stal na tem kraju velik kamenit križ v spomin osloboditve Dunaja l. 1683. Drug jednak križ pa je stal na Tlakami pri svetem Križu. Postaviti ju je dal tedanji posestnik bližnjega gradu Lisičje, kateri je tudi nad škofljiškimi studencem sezidal lepo kapelico, ki se vidi še dandanašnji. Studenec imenujejo „Žegnani studenec“. Četrť ure od tod na levi strani železnice se vzdiguje hrib, ki je na jedni strani obrasen, prav na robu gozda pa stoji že omenjeni grad Lisičje. Nemško ime je „Gayrau“. Valvazor izvaja nemško ime od jastrebov, slovensko pa od lisic, katerih je bilo neki mnogo v bližnjem gozdu. Ob Valvazorjevem času je bil grad precěj večji nego sedaj, in je imel vrt, čegar krasote ne more Valvazor prehvaliti, sedaj pa ni nobene sledi za njim. Pod hribom leži vas Lanišče



Rudnik. (Fotografoval Janko Šiška.)

z mično cerkvico, ki je podružnica šmarijske župnije. Na južni steni je naslikan sv. Krištof, ki se lahko zapazi s ceste. Tukaj tečeta cesti nekoliko časa po močvirnih tleh, nato se pa vspenjata blizo 50 m v višavo. Nova vozna cesta se dviga polagoma v dveh velikih serpentinah in pride na vrh poleg vasi Mali vrh. Stara vozna cesta, po kateri so še vozili pred 30 leti, drži od vasi Tlak naravnost gori k cerkvici sv. Križa. Kratek je bil sicer ta klanec, a hud. Kakor ljudje pripovedujejo, dogodilo se je tu marsikaj nesreč, dokler niso ceste prestavili. Železna cesta pa doseže isto višavo vspenjajoč se v dveh predorih (tunelih), katerih prvi meri okoli 280 m, drugi okoli 240 m dolžine, ter pride iz zemlje pod cerkvijo sv. Križa, blizu katere stoji lepa kapelica žalostne M. B. s tremi križi; gre skozi vas Razdrto in pride v Šmarije.

Nov svet se odpre potniku. Prijazno dolino zapirajo na levi strani Vrhovka in gora svete Magdalene, na desni pa rtasta gora sv. Ahacija in drugi Turjaški hribi, na katerih se blesté tu in tam lepe cerkvice. Vmes pa leži lepa šmarijska planjava, ki se razteza tje do višenskih hribov, po sredi se pa zvija železna cesta kakor kača velikanka. Planjava je sicer jako rodovitna, kaže pa tu in tam kraški značaj. Voda, ki se ob deževju nabere, skriva se namreč v podzemski jame, kakoršne so pri Šmariju, še v večji meri pa pri Račni v kopianjski župniji. Ob začetku šmarijskega polja stoji vas Šmarije. Železnica jo deli na dva dela. Znamenita v tej vasi je župnijska in dekanijska cerkev, ki je bila prvotno romanska bazilika s tremi ladijami, pozneje pa

so jo predelali v gotskem zlogu. Stoji v sredi pokopališča. Ob času turških napadov je bil tukaj tabor, od katerega pa je ohranjen samo jeden stolp, ki je sedaj stanovanje gg. kapelanov. Kar se tiče zgodovine, omenjamo, da stare listine imenujejo že leta 1228. prvega duhovnega pastirja. L. 1497. je bila župnija vtešena zatiškemu samostanu. Ko je pa ta samostan leta 1784., kakor mnogo drugih za Josipa II., zadela nemila usoda, postala je takrat župnija samostojna, in tri leta pozneje je bila z njo združena tudi dekanija. Okoli Šmarija leže na rodovitnem polju te-le vasi: Veliki vrh, Podgorica, Paradišče, Sap in Sela. Med gorami je najznamenitejša gora sv. Magdalene; dviga se 499 m nad morjem, z njene vrha je lep razgled daleč na okoli. Gora je obrasena večinoma z bukovim drevjem, v gozdu pa so stari grobovi, kjer je gospod Pečnik iz-

kopal že marsikaj lepega in za starinarstvo važnega. Ko so gradili železnico in so tla razkopavali, zadeli so tudi semtertje na rimske grobove ali pa na rimsko cesto, ki je držala iz Emone v Neviodunum; v obče gre železnica od Šmarija do Grosuplja večinoma po starorimski cesti. — Na desni strani zagleda potnik cerkev sv. Nikolaja na Tabru, ki je jedna izmed najstarejših cerkvá na Kranjskem. Cerkev je podružnica župnije Šenčurske. Visoki zid in močna utrdba tega tabora se še vidi.

Grosuplje bode odslej jako važna postaja; od Ljubljane je oddaljeno štiri ure hoda. Na mestu, kjer stoji sedaj vasica, stala je prazgodovinska naselbina, in kraj, na katerem stoji kolodvor, bil je pokopališče. Tukaj na Grosupljem se odceplja stranska proga, ki pelje skozi kopianjsko in dobropoljsko v ribniško in kočevsko dolino. Glavna proga pa je narejena skozi Žalino v Višnjo goro.

Na tem mestu nam je omeniti še dveh gradov, katera vidi potnik z železnice. Blizu tam, kjer se progi ločita, stoji grad Boštanj, last grofov Ursini-Blagajev. Grad stoji na prijaznem griču, ki je obrasen deloma s smerečjem, deloma pa z raznim sadnim drevjem. Pod gričem stoji lepa cerkvica sv. Martina, ki je bila nekdanj grajska cerkev, zdaj je pa podružnica žalinske župnije. — Na levi potnikovi strani prav blizu vozne ceste stoji grad Prapreče, komaj četrt ure od Grosuplja oddaljen. Grad je bil nekdanj last grofov Lichtenbergov; sedaj je močno zanemarjen.

(Dalje.)

344

Staroločani so v oni dōbi večkrat trpeli zaradi požarov. Ogenj je ljuto divjal po Fari dné 30. vel. travna l. 1782. in razdejal 42 hiš. Takrat so napravili spominsko sliko ter jo poklonili podružni cerkvi sv. Florijana v mestni župniji. Ne dolgo potem, l. 1789. dné 26. listopada zjutraj ob 5. uri, je začelo goreti v hiši šte. 9 na Fari in pogorelo je trideset hiš. Leta 1817. dné 7. malega travna ob pol desetih zvečer je zopet ogenj pokončal 44 hiš na Fari s cerkvijo vred. Zvonik se je baje takrat tri dni „kuhal v ognju“, ker je krog in krog cerkve gorelo. Da bi pa milī Bog v prihodnje varoval Staroločane tolike nesreče, zgradili so leta 1823. po obljubi Materi Božji v čast na Fari kapelico in vanjo prenesli ono podobo Marijino, katero so nekđaj slovesno okrog nosili pri rožnivenških procesijah. Pozneje ni bilo na Fari velikih požarov.

Ne smem zamolčati, da so prejšnje čase v Loku prebivali tudi vojaki. Stari zapiski nam jih kažejo že v začetku 17. stoletja. Pozneje so nam znani iz teh-le polkov: leta 1751. „de Molk“, l. 1753. „Braune“, l. 1763. „Wotto“, l. 1770. „de Balffo“, l. 1777. „Comitis de Thurn“, l. 1783. „Riesse“. Med vojaki je bilo pa mnogo luterancev in kalvincev, ker so bili Nemci. Srečen slučaj pa nam je zaznamovati za Loko ta, da se jih je ravno v kapucinski cerkvi mnogo iz-

preobrnilo h katoliški veri in sicer poleg vojakov tudi mnogo njihovih ženâ.

Imeli so pa tudi meščanje svojo gardo že proti koncu 17. stoletja, a pravo veljavo je dobila šele pozneje, ko jo je l. 1779. grajščinski protipisar I. A. Prenner preustrojil in ji obudil novo življenje.

Prišel je za Loko usodni trenutek. Dné 25. svečana l. 1803. se je z najvišjim odlokom loško gospostvo proglasilo za avstrijsko državno posestvo. Zadnji brizinški škof baron Jožef Konrad pl. Schroffenberg je, zvedevši to novico, od žalosti umrl v Berchtesgadenu dné 4. malega travna l. 1803.

Za časa francoske vlade, t. j. že l. 1811., ko se je vsa Kranjska delila v tri distrikte: ljubljanski, novomeški, postojnski in je vsak izmed njih imel pod sabo posamezne kantone in so se ti delili v „arrondissements“, spadala je Škofja Loka kot sedmi kanton pod ljubljanski distrikt. Loški kanton pa je obsegal te-le arrondissemente: Loko, Staro Loko, Selce, Sorico, Železnike, Poljane, Trato, Staro Oselico in Žiri. Takrat je štel ves loški kanton skupaj 24.095 prebivalcev. Dné 10. prosinca leta 1813. pa so z novim dekretom deli Loko pod novi kranjski distrikt, izločivši jo iz ljubljanskega. (Dalje.)

Železnica Ljubljana - Novo mesto.

(Sestavil Fr. Različnik.)

(Dalje.)

Predno se ločiva od lepe šmarijske okolice, ozriva se še jedenkrat na znamenito goro svete Magdalene, o kateri se je mnogo pisalo v novejšem času. Prav lahko jo zapaziš z železnice; od Šmarija stoji proti severo-vshodu in ima prijazno cerkvico.¹⁾

Gora je visoka 499 m, porastena z bujnim gozdom in na straneh dokaj strma. Krasen razgled je od tu na vse strani: vidiš razkosane in strme Karavanke in julske alpe s Triglavom, daljni Snežnik, kočevske in ribniške hribe in tudi daljne Gorjance.

Še važnejši pa, kakor za prijatelja lepe prirode, je ta hrib za prijatelja starinarstva. Po vsem Kranjskem so zasledili prazgodovinska selišča, večja ali manjša; doslej je bilo grobišče na Vačah ob Savi prvo, zato slovi že po vsem učenem svetu. Toda vse kaže, da bo naša gora še imenitnejša od Vač gledé na množino in posebnost izkopanih predmetov. Skoro kjer kdo

¹⁾ Vidi se gora s cerkvico tudi na naši sliki (str. 345).

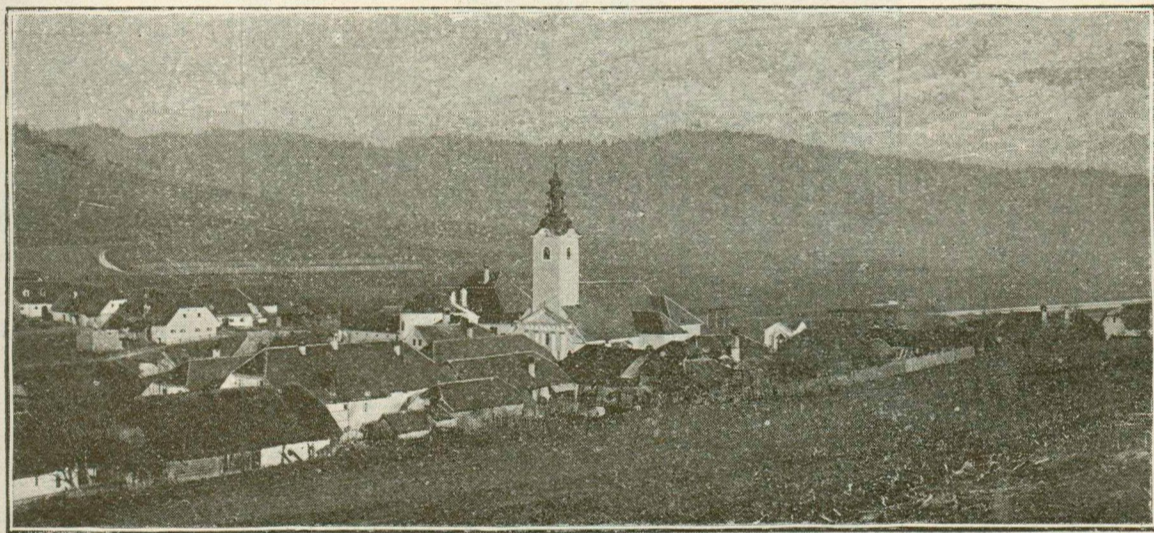
hoče, najde na gori stare grobove z deloma jako bogatimi priložki.

Staro gradišče se prostira ekscentrično okoli cerkve proti jugovshodu. Trojni visoki in po večjem dobro ohranjeni nasipi je obkrožujejo. Steguje se v različni širini blizu jeden kilometer daleč proti vasi Hrastje. V prvem okrožku okoli cerkve in v drugem so bila stanišča, v tretjem, največjem, pa so bile topilnice in kovačnice za železo, kar spričuje obila žlindra. Upravni kraji v naših deželah, kjer so topili železno rudo, imajo najbogatejša gradišča. Tako je tudi tu. Težko si je prav misliti življenje onih, ki so živeli tu pred skoro tritisoč leti, vendar pa nam bogate izkopine grobov kažejo in dokazujejo, da je živel tedanji rod tukaj v boljših razmerah, nego živi sedanji.

Označil bodem tu ob kratkem gradišče in grobišče na tej gori ter navedel nekaj najznačilnejših prazgodovinskih izkopin, katere je izkopal gosp. Pečnik tu v poldrugem letu.

Grobišče se nahaja deloma na zahodnem pobočju pod cerkvijo, deloma na jugovshodnem vznožju pri vasi Hrastje, potem pa na bližnji ravnini proti severu. Mrliči so pokopani v gomilah, od 3 do 7 m nasutih, okroglih ali podolgasto okroglih; te so do 35 m dolge in 10 m široke; ker pa so na neravnem svetu, vidijo se nekatere še višje. Posamezni grobi so na ravnem. V gomilah so položeni nesežgani mrliči v različni daljavi drug od drugega in po trije do petih drug vrh drugega. Grobovi na ravnem imajo deloma sežgana, deloma nesežgana trupla. Pravega reda ni bilo. Nesežgana trupla so položili v 1½ do 3 m globoke jame, od sežganih pa so kosti pobrali v lončeno žaro ter jo dejali ali kar v izkopano jamo, nekoliko večjo od žare, ali pa v četverovoglat, iz plošč ali lomljenega kamena sestavljen zaboj. Te grobe so pokrili skoro brez izjeme z jedno pločo ali tudi

z več pločami. Ploče so večkrat nad meter dolge in široke, po 15 do 20 cm debele. Prinašali ali dovažali so jih od daleč, ker do tri ure na okrog ne najdeš enakih. Vsak mrlič ima več ali manj priložkov, kateri se pa ločijo seveda po spolu, starosti in bogastvu pokojnikovem. Pri ženskih je večinoma lišp, pri moških orožje, pri otrocih so se našle igrače: vsakemu so pa dali vsaj jedno, če ne več posod v grob. Te so različne po velikosti, največ preprosto izdelane, mnogo pa je tudi okrašenih ali z različno barvanimi pasovi ali z okraski, pogosto v vkusni obliki. Delane so pa vse na roko. Navadno so položene na konec nog. Moškim so devali v grob zlasti bojne sekire, sulice in nože iz železa. Vsak mrlič ima dve, če ne več, teh rečij. Na nogah in rokah imajo bronaste obroče in na prsih ali blizu rame bronaste zapenjače. Pogosto se nahajajo tudi bronasti ali železni ostanki



Šmarje (na Dolenjskem). (Fotogr. J. Šiška.)

pasov. Našli so tudi nekaj bronastih ploščevin od pasov, s podobami ali okraski. Poleg tega se je našlo pet bronastih čelad z jednim ali dvema grebenoma in več brusnih kamenov.

Izmed moških sta znamenita posebno dva. Pri enem so se našli bronasti in železni ostanki brzde, imel je gotovo konja pri sebi; pri drugem pa se je našel konjev kostenjak z jezdno opravo, bogato z bronom okrašeno. Konj je bil položen vrh mrliča.

Ženskim so dajali za lišp bronaste zapestnice, nanožnice, zavrtnice, jedno ali po več zapenjač (fibul), nekatere teh izredne velikosti, večinoma kaj lepe oblike; potem bronaste uhane, nekatere teh pozlačene, in zalasnice. Prav pogosto so se našle steklene in jantarjeve koralde, mnogokrat izredne velikosti in prve tudi mnogo-barvano okrašene. Koralde so bile ali kot zavrtnica ali pa našite po obleki. Pri ženskih se nahajajo tudi predilna vretenca. Otrokom so

dajali za igrače bronaste ropotulje, zaponke s konjički itd. in „punčike“. Vse se niso ohranile. Posebno lepa je kot oreh velika, steklena ter v prirodnih barvah slikana glaviče take „punčike“. Pri nesežganih truplih so taki priložki položeni tje, kjer so jih nosili v življenju, pri sežganih pa so jih dejali ali v žaro na koščice ali poleg žare. Ker se pri sežganih nahaja primeroma manj lepoticja, a nekatera teh vendar prav lepa, soditi smemo, da so deloma lepoticje že s truplom sežgali, nekaj pa položili na pepel.

Ženske, ki so tu živele, pač niso bile zadnje v gizdavosti. V veliki gomili, v kateri je bilo do 400 trupel, in ki je bila (gledé na priložke) najbogatejša izmed izkopanih, našla se je ženska, ki je imela konec nog dve situli s podobami, kakor je situla iz Vač, okoli vratú 80 debelih jantarjevih krogel, štiri zapenjače, pozlačene bronaste uhane, štiri bronaste zapestnice, po vsej obleki pa nad 5000 steklenih jedno- ali več-

barvenih korald in bronastih obeskov našitih. Neka druga sicer tudi bogata, je imela obleko s koraldami našito le do ledij. Bila je to pač bleščeča noša, ako si mislimo ves bron bleščeč kakor zlato, in ako je imela, kakor jedna, pet minut od te gomile na ravnem izkopana, po 13 do 15 nanožnic na vsaki nogi.

Našlo se je več zápenjač s podobami, nekatere tudi iz lepo barvanega stekla, potem nad deset bronastih posod, tri izmed teh imajo vzbočene podobe borilcev itd.

Vsi predmeti so iz hallstadtske dôbe, le nekaj malega iz laténske. Tako je torej pred 2500 leti todi gospodaril močen in imovit rod in se oziral v nižavo, kjer se trudi dandanes Dolenjec v potu svojega obraza in se ozira v železnega konja, ki mu je pripeljal po železni cesti železne vozove v deželo.

Pa treba naprej.

Pri prapreškem gradu je proti vshodu konec grosupeljske doline.

Vozna cesta jo udari zopet kar naravnost čez hrib, in se obdrži dobre pol ure daleč gori, kakih sto metrov više od železnice; popotniku se ponuja krasen razgled po bližnjem in daljnem svetu: na Gorenjskem se mu kaže Triglav, na Notranjskem Snežnik. Železnica pa hoče imeti prav zložno pot, in ker ji ni mnogo na jednom kilometru ali dveh minutah, krene pod vasjo Gatina na desno, z zarezom premaga razvodje, na katerem prekorači tudi mejo okraja ljubljanske okolice, in pride pod litijskega glavarja. Do tukaj je tekla proti jugovshodu, naprej do Št. Lovrenca v témeniški dolini bode ji glavna smer proti vshodu, od tam do Novoga mesta zopet proti jugovshodu. Spusti se sedaj nekoliko navzdol proti Žalini, a ne do tal, ki so kakih 10 m nižja od grosupeljske doline, zakaj treba se je hitro zopet dvigati, da premagamo novo razvodje, mejo višenjske doline. Ogledamo si hitro Malo Žalino z župno cerkvijo, postojimo pri Veliki Žalini, predrzno pre-

režemo hrib, in pridemo na mogočen cestovod (viadukt) 122 m dolg, s katerega ponosno pogledamo na Veliko Loko in njeno malo vodico. Kmalu se nam hrib zopet odmakne, dolina poviša. Z nasipa vidimo Malo Loko, visoko gori pa cesto čez Peščenik; zažvižgamo, smuknemo v temni predor, ki je 446 metrov dolg, gremo še vedno malo navkreber naravnost proti severu, dokler se ne zasveti zopet beli dan v višenjski dolini. Nazaj gori zroč, gledamo vozno cesto in milujemo prednamce, ki so nekdanj po višenjskih klancih mučili živino in svoje kosti.

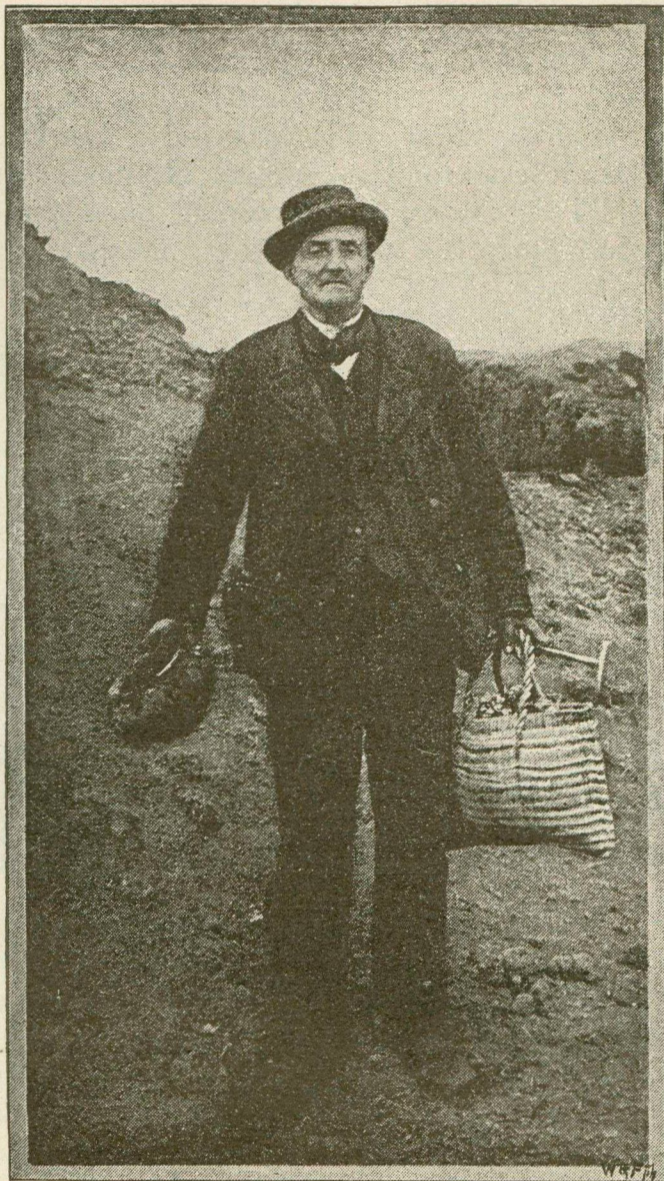
Po ozkem pa prijaznem jarku jo zavijemo kmalu zopet proti vshodu, sprijaznimo se z višenjskim potokom, ki bo po tej dolini naš tovariš, in le mimogredé pogledamo na dva gradova: Weixelbach in Weixelburg, pa smo na višnjegorski postaji (358 m nad morjem).

Po ozkem pa prijaznem jarku jo zavijemo kmalu zopet proti vshodu, sprijaznimo se z višenjskim potokom, ki bo po tej dolini naš tovariš, in le mimogredé pogledamo na dva gradova: Weixelbach in Weixelburg, pa smo na višnjegorski postaji (358 m nad morjem).

Višnja gora je čedno, a majhno mesto, morda je bode povečala železnica. Za kolodvorom na solnčnem gričku je župna cerkev, kjer krščujejo višenjske meščane. Na nasprotnem južnem hribu vidimo razvaline višenjskega gradú; ozirajoč se vanje, spominjaš se turških časov in slavnih prednikov. Pred Starim trgom se poniža k nam dol iz Višnje gore cesarska cesta; dolinica se nekoliko razširi na desno, na levo pa nas pozdravlja gradiček Smrek z imenitno čebelorejo. Stisnemo se zopet k ilov-

častemu hribu, zdrčimo memo svetega Martina v Gornji Dragi, in že smo v zatiški župniji poleg Spodnje Drage s cerkvico svetega Tomaža.

Ker smo bili od Višnje gore naprej preveč zavili proti jugovshodu, krenemo zopet naravnost proti vshodu med Hudim na levi in Stransko vasjo na desni. Sedaj pa se dolina odpre na obe strani; proti severu tam se béli Zatičina amfiteatralično okrožena in zaprta severnim vetrovom. Ker jo brž zakrije smrekov griček, imamo čas ozreti se tudi proti jugu. Tje je že odhitela



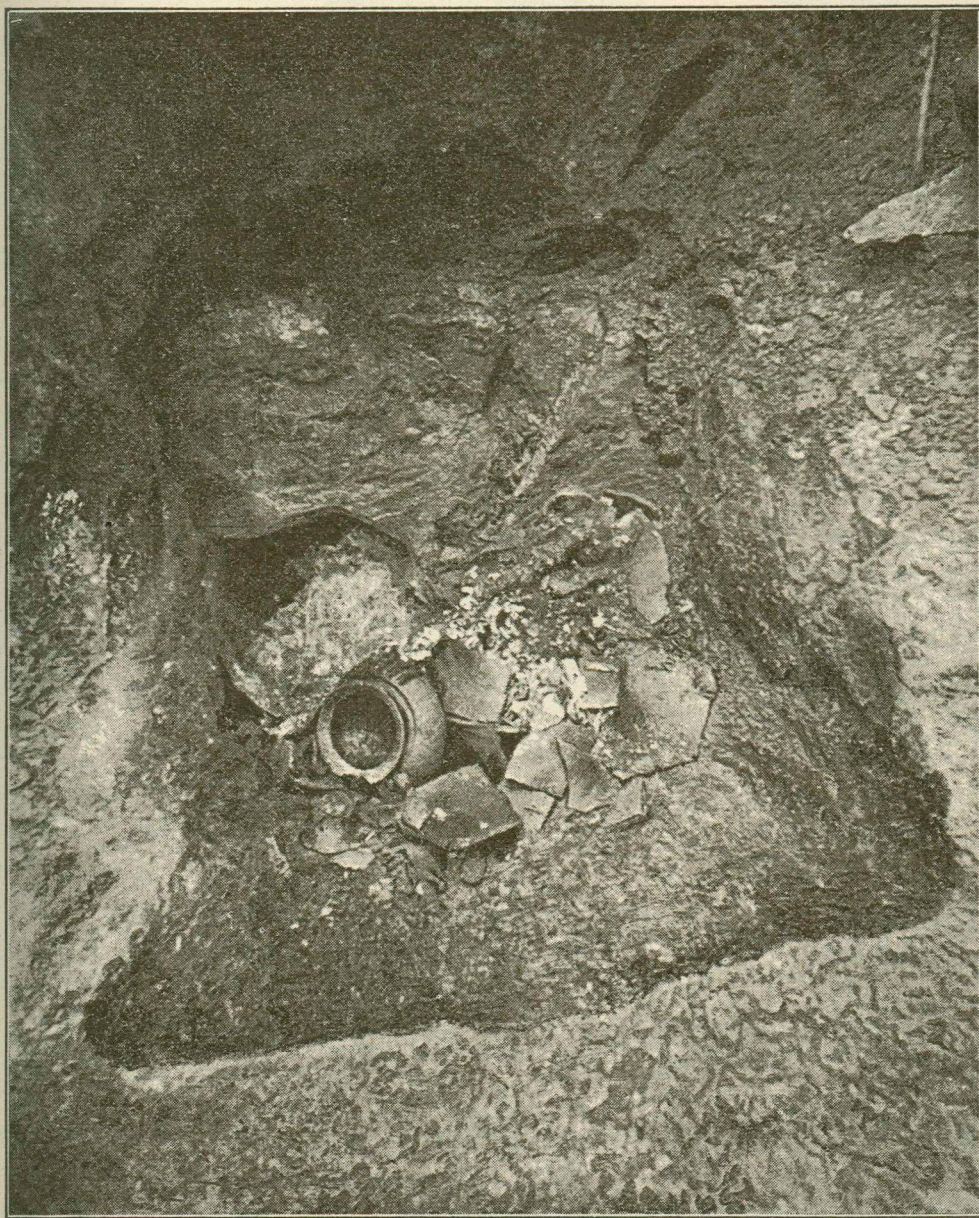
Jernej Pečnik. (Fotogr. dr. Fr. L.)

Višnica, tekoč doli v naročje Krki, ki tam že kot reka privre iz zemlje, šest kilometrov od tod. Na polovico pota tam-le doli je Muljava, rojstveni kraj Jurčičev, s staro cerkvijo; v ozadju na obzorju pa je Mačkov vrh (710m), ki gleda na oni strani v dobrepoljsko dolino. Ko nas potegne vlak naprej s postaje „Zatičina“ (327m nad morjem), pogledjmo še tje proti Zatičini, 3000 korakov oddaljeni, ki je bila nekdanj sedež cistercijencev, sedaj pa je zaradi obilnih prostorov

spodu Pečniku, ki tukaj razkopuje starine, le naprej skozi gozd, kjer se nam sedaj na desno, sedaj na levo svet malo odpre, pred nami pa se prikaže Primskovo, 592m visoko na stožastem hribu!

Primskovo se jako odlikuje izmed drugih hribov s tremi cerkvami, mogočno lipo, župniščem in utrdbami. Oziralo se bo na nas med vožnjo še dolgo. Kdor se potrudi na hrib, uživa krasen razgled, pa tudi lahko pokusi prav dobro domačo vinsko kapljico. Od Primskovega malo naprej proti vshodu je najvišji vrh Zaplaz (609m), pod katerim bomo videli romarsko cerkev zaplaško. Ko pa dospemo po zarezu skozi namešan gozd do postajališča „Št. Vid pri Zatičini“, obrnemo pozornost na bližnje predmete. Na levi na skalnatem gričku je sv. Rok, prej postaja vozne pošte; pet minut naprej pa je sloveči dolenski Št. Vid. Od postajališča se vozimo na nasipu po lepih travnikih, na to skozi malo zarezo, za katero se vidi na desno nekaj vasij šentviških, v ozadju pa Lisec (565m) v dobrniški župniji. Vrh in severna stran sta mu obrastena z gozdom, jugozahodna stran pa rodi pitno vino. Na levo ob griču pa vidiš Radohovo vas, ki ima dobre sejme — zato tudi postajo (308m nad morjem), potem gradiča Grundlef in Selo. Bližnja velika poslopja pa so Pluska, kjer se cepi od državne ceste deželna cesta čez Bogenšperk na Litijo. Potok, ki namaka tukaj lepe travnike, izgine pod zemljo na desni zadej pri Dobu, kjer se vidi cerkva, kakor sta izginila tudi dva potočiča, jeden pri gomilah, jeden pri postajališču, še predno sta prišla do železnice. Vse vode, kar smo jih dosedaj videli od Šmarija naprej, izvirajo iz litijskega pogorja, tekó v Krko in so razven višenjskega in zatiškega potoka ponikvarice. Svet pa, ki ga vidimo na desno proti jugovshodu in ki leži med Krko in dolenskih železnic novomeško progo, nima nikake tekoče vode.

Takoj za kolodvorom „Radohova vas“ prerežemo zopet državno cesto, katera ima do Trebnjega sicer bolj ravno smer, pa dva huda

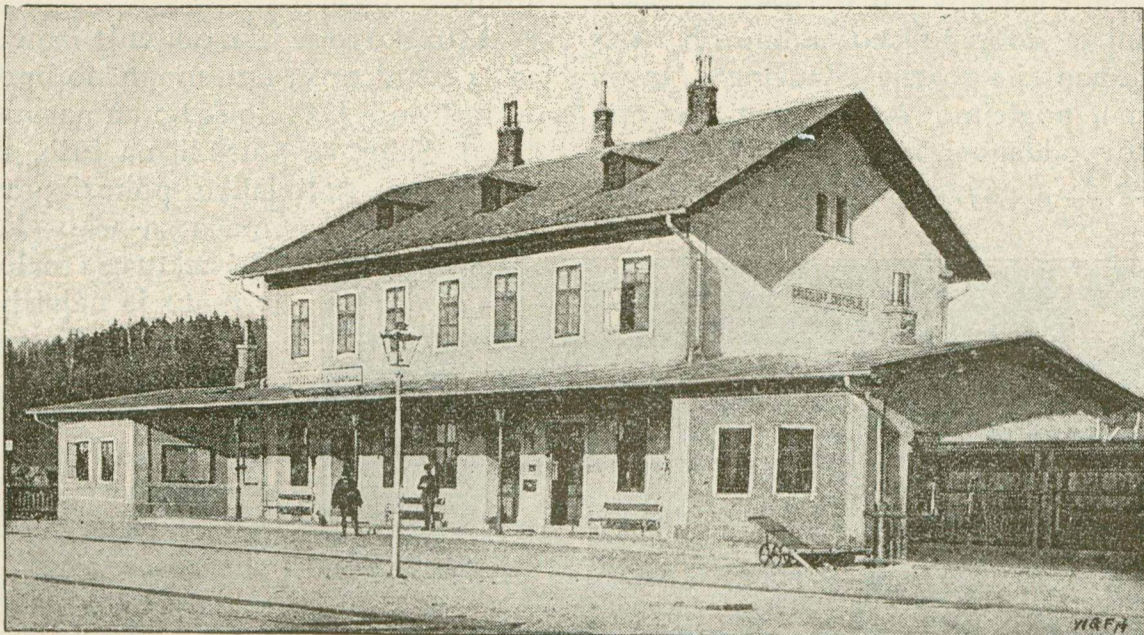


Star grob pri sv. Magdaleni. (Fotogr. dr. Fr. L.)

samostanskih sedež sodišča. Zatičina je vredna, da si jo človek ogleda, a spis bi narastel preveč, ko bi jo opisoval natančneje; saj bo tudi pozneje čas in prilika za to. Od Zatičine gori je cerkva sv. Nikolaja na Gradišču, ki je pa že jedna izmed dvajsetih šentviških podružnic. Škoda, da ne moremo z veliko cesto bliže k Št. Vidu. Pot nas vodi skozi dve zarezu, potem po nasipu, kjer je na desno vas Vrhpolje, kakor vidiš tam na deski napisano, na levo pa dolinica z gomilami. Pa nikar ne hodimo v škodo go-

klanca, katerih se po pravici bojé vozniki, in si zato „Pod gabrom“ radi oživé pogum z dobrim dolenjskim vinom. Tudi vlak jo mahne

nekoliko navkreber po nasipu, kjer mu pa pomaga dolga in globoka zarez za prevoziti strmino in razvodje ter priti do Témenice. Ta največji

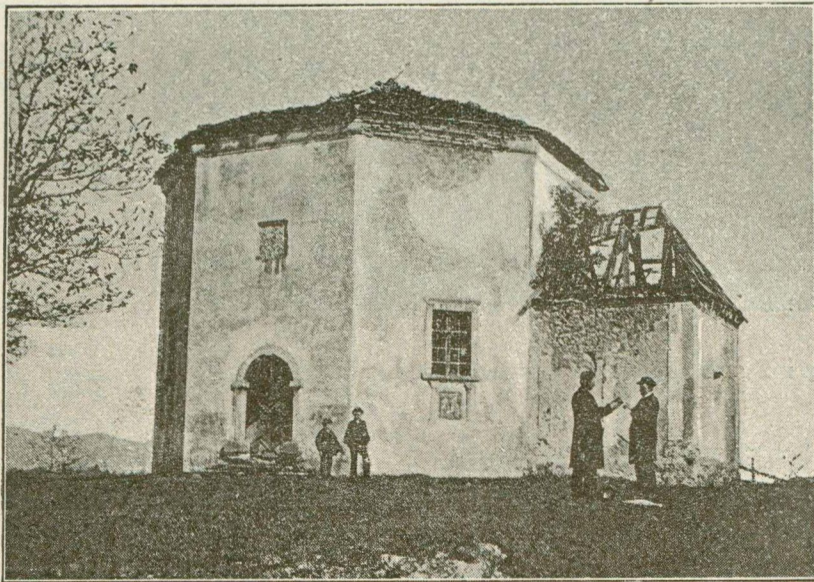


Postaja Grosuplje. (Fotogr. J. Šiška.)

pritok Krke, ki izvira blizu Bogenšperka, spremljali bomo za naprej, dokler poteka nad zemljo. Dvakrat se nam skriva pod zemljo; ko jo pa srečamo v tretjič, med Novim mestom in Stražo, tedaj je pa skoraj ni spoznati več, ker tam se izliva z imenom „Prečna“ v Krko. Če tudi ne moremo pohvaliti njene vode, ker ni posebno dobra za pijačo, vendar smo je veseli, ker dela tako lepo, sicer ozko, pa dolgo in rodovitno dolino; skoro vsakih pet minut peš hodá gremo mimo kake vasi. Kakor sploh na celi progi ni posebno velikanjskih, čudnih prizorov in velikega razgleda, tako tudi ne v témeniški dolini, pač pa se vrsté ne prestando prijazni, ljubki kraji. Vasij ne bom imenoval zaradi znamenitosti, tudi lahko prezremo imena, a jezikoslovca vendar-le utegnejo zanimati, in če te kak sopotnik vpraša, kaj je to in ono, lahko mu odgovoriš po resnici. Ko se po ovinku spuščamo doli proti Témenici, imamo spodaj na levi lepo vas Breg, na oni strani Témenice nazaj Male in Velike Dule,

Hrib in Pungert s cerkvico sv. Lovrénca, za gričem vštric nas je zvonik sv. Jurija, potem dolina, po kateri izza Primskovega priteka potoček. Nato je velika vas Žubina s cerkvijo. Kakih 40 m nad Témenico smo bili, ko smo jo zagledali; pustivši na desni Mali in Veliki Gaber spuščamo se polagoma doli na travnike mimo vasi Stranj, koder je pot od Podgabra čez Žubino na Primskovo. Na desni nam je

hrib Medvedjek, proti železnici obrasten, proti državni cesti na solčni strani pa ima njive in nekoliko vinograda. Ko pridemo skozi skalnato zarez med Velikim Gabrom in Stranjami ter pogledamo na levo nazaj po témeniški dolini, pokažejo se ob jasnem vremenu kamniške planine. Naravnost pred nami na griču je Martinja vas; pustili jo bomo na desni. Tako smo polagoma



„Božji grob“ pri Novem mestu.

prišli do dna doline; Témenica naj izpodleze železnico, goni mlin in stope, mi pa si oglehamo na levo Gorenje Prapreče, zadnjo vas prostrane šentviške župnije. Pod Vrhovim za-

režemo grič, prekoračimo Témenico, zopet zareza in zopet most, pa smo pri Spodnjih Praprečah, kjer imajo čuvajnico, pogrešajo pa postajališča. Na desno gori je Muhabran, ki ima samo par hiš. Železnica pa krene na levo, in popravi tek Témenici. Na desni vidimo župno cerkev sv. Lovrenca, na levi pa dolinico, ki se odpira proti Primskovem in po kateri se pride do Mačjega in Mišjega dola. Tu je meja okrajnega glavarstva novomeškega. Z leve doli nas gleda Mali Videm, železnica pa prestopi pri Krtini Témenico, obrne se proti jugovshodu in se stisne k hribu, na katerem je vas Kukenberg (razlago glej: Schumi: die Geheimnisse etc). Rajši bi bila šla po travnikih grajščine Male Loke, pa lastnik major Terbuhovič (glej: Junaki II. zvezek) ji je pokazal pot tam pod skalnim bregom. Ali ne ugaja ji taka pot; pri Trnju odreže hrib in hajdi čez most, pa zopet na najlepše travnike, na katerih si tudi napravi prostor za postajo Ve-

liko Loko. Pa saj je plačala 14 kr. avstr. velj. za kvadratni meter. Kaj hočemo, imamo pa železnico! Mimo grada Male Loke se bodo vozili na postajo Veliko Loko iz Čateža, oziroma z Zaplaza in, če bodo cesto popravili, tudi od sv. Križa. Toda vlak ne čaka. Od leve strani dobi Témenica nekaj dotokov mimo mrzle luže od Škovca in od Radčjega sela. Skozi Kamni potok, mimo Breze s cerkvico in Kamnega mosta, kjer se snidemo zopet z veliko cesto in kjer bodo tudi iz Dobrnica in morda iz Žužemberka prihajali do železnice, obrnemo se pri čuvajnici proti vshodu. Na južnem gričku je Belšinja vas, na severnem Zgornja Nemška vas. Pri vasi Štefanu se ozremo na desno na Benečijo (dve koči), na levo na Roženberk, z vso pozornostjo pa si ogledujemo Trebnje, ki nam kaže lep zvonik na levi in nekdanj Baragovo grajščino na desni.

(Konec.) 375

Književnost.

Slovenska književnost.

Knjige „Matice Slovenske“ za leto 1893.

Slovenska zemlja, I. del. Poknežena grofija Goriška in Gradiščanska. Zgodovinski opis. 12. podob. Spisal S. Rutar. V Ljubljani 1893. Str. 131. Cena 50 kr.

Velevažnega dela se je lotila „Mat. Slovenska“, ko je nakanila polagoma izdati opis in zgodovino vseh slovenskih pokrajin. Začela je z južno-zapadnim delom Slovenije, s pokneženo grofijo Goriško in Gradiščansko. Podala nam je najprej zemljepisni, letos pa zgodovinski del. Obe knjigi sta iz spretnega peresa prof. S. Rutarja, ki je slovensko slovstvo obogatil že z mnogovrstnimi zanimivimi članki narodo- in zgodovinopisnega obsega.

Navedeno delo nam podaja v štirih opredelkih: 1. Goriško do l. 1000 po Kr.; 2. pod akvilejskimi patrijarhi; 3. pod lastnimi grofi in 4. pod Avstrijo, s primerno umeščnim dodatkom opisa narodne izobraženosti v srednjem veku —, kratko pa jasno zgodovino Goriške.

Iz najstarejše dōbe je še mnogo neizvestnega navzlic marljivemu raziskavanju in razkopavanju starodavnih grobišč. Sodba o reki Soči je nekako slična z mnenjem o prvotnem naseljevanju Slovencev v teh pokrajinah. Neki učenjaki so imenovali reko Sočo najnovejšo reko evropsko (Kandler, Czörnig), toda pametnejša, opirajoča se na neovrgljive dokaze, je trditev, da je reka Soča starodavna, že v glacialni dōbi po isti strugi v zgornjem in srednjem teku bobneča voda, kakor dandanes. Ono podmeno, „da sta se srednja Soča in Vipava

izgubljali v kraške jame pri Gabrijah“, in da „so silni potresi in velike povodnji (l. 586. po Kr.) vse to pre naredili“, nekoliko dozdevno podpirata imeni vasij Peč in Rupa (udrtina) pri Mernem, a izpodbija jo molk starih pisateljev, in da je profesor Taramelli našel od reke Soče z Rajbeljskega gorovja privaljeno gručo kamenja (porfido felsitico) na tržiškem Krasu 50 m nad soškim gruščem. Tudi ni dognano, kje je stal že v Peutingerjevi tabli navedeni soški most: „ad Pontem Sontii“. Dr. Gregorutti je z mnogimi dokazi podprl svojo trditev, da je most: „pons Sontii“ bil pri Ronkih. Torej je že l. 226. po Kr., ker od tiste dōbe je omenjeni zemljevid, Soča tekla nad zemljo, in ne šele po oni veliki povodnji iz l. 586. po Kr. Hudo se temu ustavlja prof. Majonica v „Jahresbericht des k. k. Staatsgymnasiums in Görz“ 1893, kjer pravi: „für die Annahme des Pons Sontii bei Ronchi fehlen die wichtigsten Postulate, vor allem der Isonzo selbst“; on trdi, da „pons Sontii“ je bil vedno pri Majnici (Gmajnici), ne daleč od Rubije — Sovodja.

Gledé na narodnost prvotnih stanovnikov na Goriškem se ne vjemajo učenjaki. „Veneti, ki so tod bivali, so najimenitnejši rod Ilirov“. Toda slavni pisatelji: Surowiecky, Šafařik, Schlötzer, Mannert i. dr., so spoznali, da so slovanska plemena segala v pradōbi nepretrgoma od Adrije do baltiškega morja. Slovanskost adrijanskih Venetov je jasno dokazal učeni Gilferding. Ilirski jezik, kakor ga govore današnji Arbanasi (Škipetari), je povse drugačen od venetskega.

Slovinci da so šele med l. 570. in 580. po Kr. v te kraje prišli? Od kod? V Panoniji so bili tačas

Železnica Ljubljana - Novo mesto.

(Sestavil Fr. Različnik.)

(Konec.)

Trebnje (270 m nad morjem) ni velika, toda lična vas. Tudi okolica je prav mična. Ako greš na „Vrh Trebnja“, kaže se ti lep razgled na vse strani, zlasti proti severo-vshodu, kakor ti ga kaže tudi naša slika. Sicer pa boš, dragi sopotnik, ob drugi priliki, ko se ti ne bo tako mudilo, izstopil na trebanjski postaji, ogledal si okolico, mahnil čez hribe peš, ali se peljal po novi cesti, ki pa še ni dodelana, z vozom v dobrniško dolino mimo vinorodnega Lisca naprej v Žužemberk. Kadar ne boš vedel, kam bi šel hladit se po letu, pridi do Trebnjega z železnico, potem pa pojdeš s trebanjskim voznikom ali s pošto v prelepo mirnsko dolino in sicer ali na Št. Rupert, ali v Mokronog. Da je ta dolina res lepa, spoznali so že v prejšnjih časih, zakaj, ko se voziš do Mokronoga dobro uro, vidiš devet grajščin med potom. Po nižavi se prostira lepo polje s pisanimi travniki in rodovitnimi njivami, okrog po solčnih gričih se vspenjajo vinogradi, po senčnih pa te pozdravljajo zeleni gozdi. Toda povrnila se v Trebnje, ki je bilo in bode odslej še bolj središče med gorenjo Krko in Savo. Kot župnija je obhajalo že šeststoletnico, je središče dekanije, ima okrajno sodišče, notarja, zdravnika in lekarno. Odslej bo imelo dvakratno poštno zvezo z Mokronogom in Žužemberkom.

Med najinim pogovorom so napojili našega črnca in že hitimo naprej mimo Starega trga, „predmestja“ trebanjskega, in mimo Vine gorice z gradičkom in cerkvico. Pred Vino gorico po dolinici, iz katere gleda na železnico Medvedje selo, vodila bo nova ravna cesta na Mirno in šentruperško dolino. Te doline ne vidimo, pač pa daleč zadaj najvišjo dolenjsko goro Kum (1219 m), na kateri skoraj razločimo dva vrha in dve cerkvi, in drugi najvišji dolenjski vrh: Sveta Jera, vrh Gorjancev (1181 m).

Skrčimo zopet pogled: témeniška dolina se tukaj najbolj raztegne, dobre pol ure na široko. Severna, nekoliko višja stran, nosi vasi Rodne, Dobravo, Češnjevek, Lukovek, Rihpovec in Jezero, katera vas je najbolj v sredi vse doline in najnižja, in kjer je bilo najbrž kdaj jezero, predno si je Témenica našla pot pod zemljo. Rekel sem, da je dolina tukaj najširša; ko pridčimo na desno mimo Podboršta in imamo na levo raztegnjeno Nemško vas, vidimo tam hribček, kjer trgajo kamen, ki se je vsedel prav v sredo doline. Témenica, čez katero se peljemo, ustraši se ga tako, da izgine jeden del kar pred

njim v zemljo, večji del pa se mu umakne na desno in tudi železnico pritisne k hribu proti jugovshodu.

Ko pridemo iz skalnate zareze in se peljemo čez državno cesto, imamo na desno gori Gorenje Ponikve, na levo pa sv. Marjeto s pokopališčem za dolnji del trebanjske župnije. Dobro bi služilo tukaj tudi postajališče za žive popotnike.

Pri Dolenjih Ponikvah vidimo, da je dolina zaprta; ime nas opozarja, da Témenica tukaj izgine pod zemljo. Njen odhod je neznaten in navaden; vse drugače si je znala napraviti izhod na oni strani hriba Podpečjo. Ali kod naj se obrne železnica? Za Témenico pod zemljo? Tukaj bi bila pot pod zemljo še predolga, tudi bi se znala sniti kje s Témenico, in kdo vé, kako bi se gledali pod zemljo?

Vozna cesta jo krene kar čez hrib, še više kakor bi bilo treba, zato pa nudi popotniku, na vrh pod sv. Ano na Gradišče prišedšemu, lep razgled in pa pri Krevselnu priliko, potolažiti žejo z dobrim domačinom. Železnica pa nam ne privošči takega poboljška, ampak zanesse nas čez visok nasip ob severnem boku hriba čez skalnate zareze in nasipe čim dalje više.

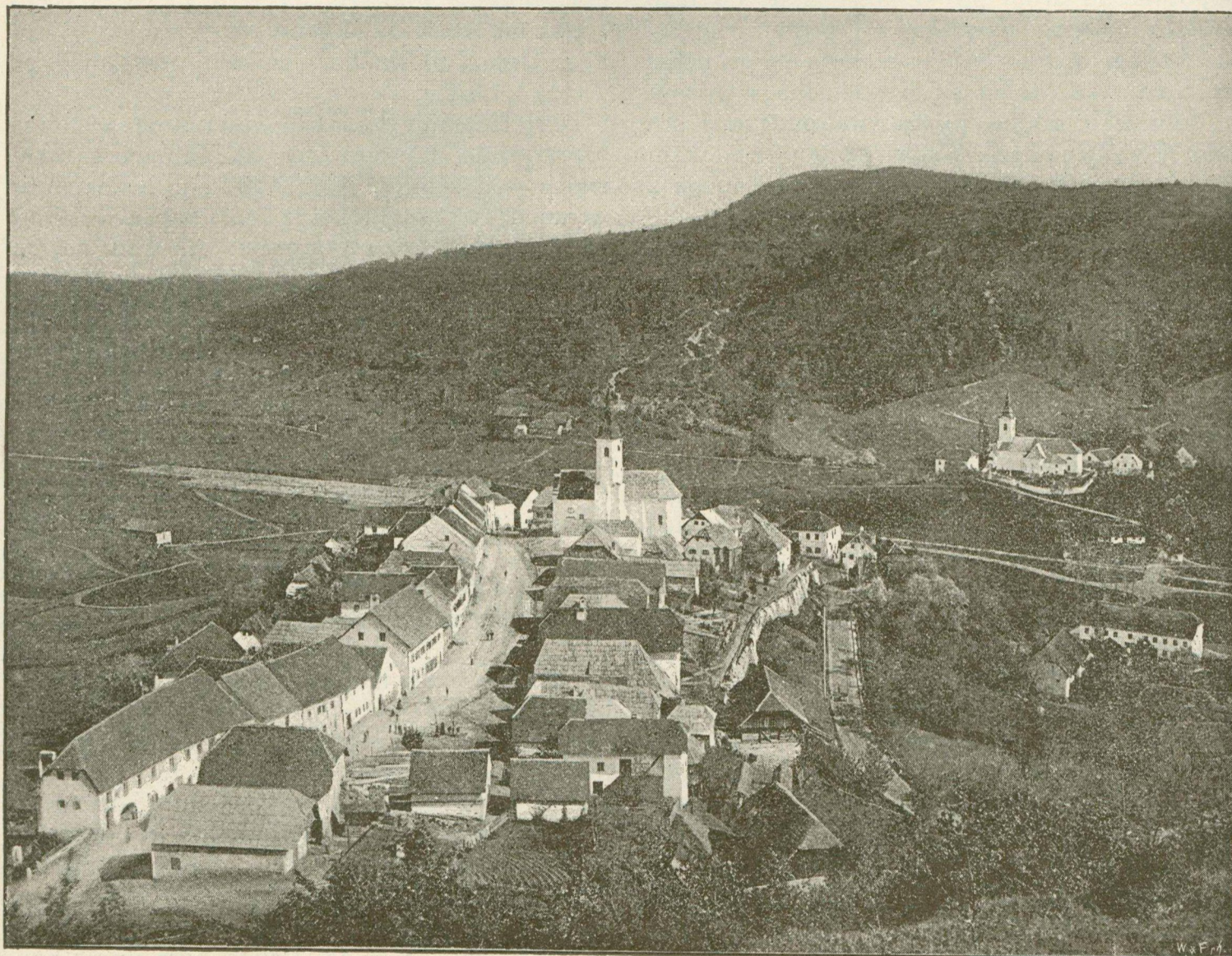
Poglej sedaj na levo te-le gorice, ki obrob-ljajo konec témeniške doline: trebanjske gorice, zadaj pa mirnske, šentruperške, trebelske, svetotrojiške, škocijanske! Če ti povem le imena najbližjih, spoznaš takoj, da rodé dobro kapljico.

Glej tam-le najvišjo gorico, ta je Kraljevec, ali kakor ga je Bucov Janez prekrstil: Sladka gora! Za njo je Veselica, malo naprej se pravi „pri suhem poliču“, kar je gotovo znamenje, da je dobro, kar ga je. Druge gore imajo bolj zemljepisna imena, ki pa zanimajo tudi jezikoslovca: Vidita se Meglenik in Lipnik, zadaj je Gradišče, Dolga njiva, Stara gora itd. Pa že je vse izginilo, zagrnila nas je tema, v predoru pod sv. Ano smo. Lahko bi ti povedal, da ne gre naravnost, ampak kakor raztegnjena dvojka ali vprašaj, potem, da je dolg 450 m, in morda še kaj znamenitega, pa žal mi je, žal, da te pred predorom nisem opozoril na krasni razgled na kamniške planine, ki se vse vidijo, na Primskovo in Zaplaz in na bližnje kraje témeniške doline, tudi na listnato hosto, nad katero smo se vozili in ki pokriva senčni kot te doline. No, nič ne dé, — pa nazaj gredé ne pozabi tega razgleda! Sedaj pazi: iz predora smo, v

gozdu, in ko pridemo skozi zarezo, odpre se nam nov svet: pred nami na levo stran je vrh Gorjancev, naprej proti desni so hribi, na katerih južni strani so semiški vinogradi; še naprej so kočevske gore, zadnja na desno je sv. Peter nad Toplo rebrijo. Ravno pred nami, uro daleč za pešca, je potlačeno-stožast hrib — Kačja rt. Ob njegovi levi strani se vije gori državna cesta, niže doli čez sedlo nas bo peljala železnica; na desno od Kačje rti je tudi sedlo; toda za Témenico, ki prerोजना tukaj-le doli na naši

desni teče po ozkem jarku, ki se pri Mirni peči razširi, bo pa vendar ~~le~~ previsoko, zato bo izpodlezla in na oni strani pod Lukenjskim gradom prišla kot Prečina v prečinsko župnijo.

Visoko se vozimo, kakih 70 metrov nad Mirno pečjo, ki je 280 m nad morjem; pri Novem mestu pa smo že samo 177 m in pri Straži celo 172 m nad morjem: vendar se ne smemo preveč spustiti v dolino, da nam ne bo treba iz nova kvišku. V velikem krogu jo na levo zavijemo postojimo sredi gozda pri kolodvoru, ki se mu



Višnja gora. (Fotografoval Davorin Rovšek.)

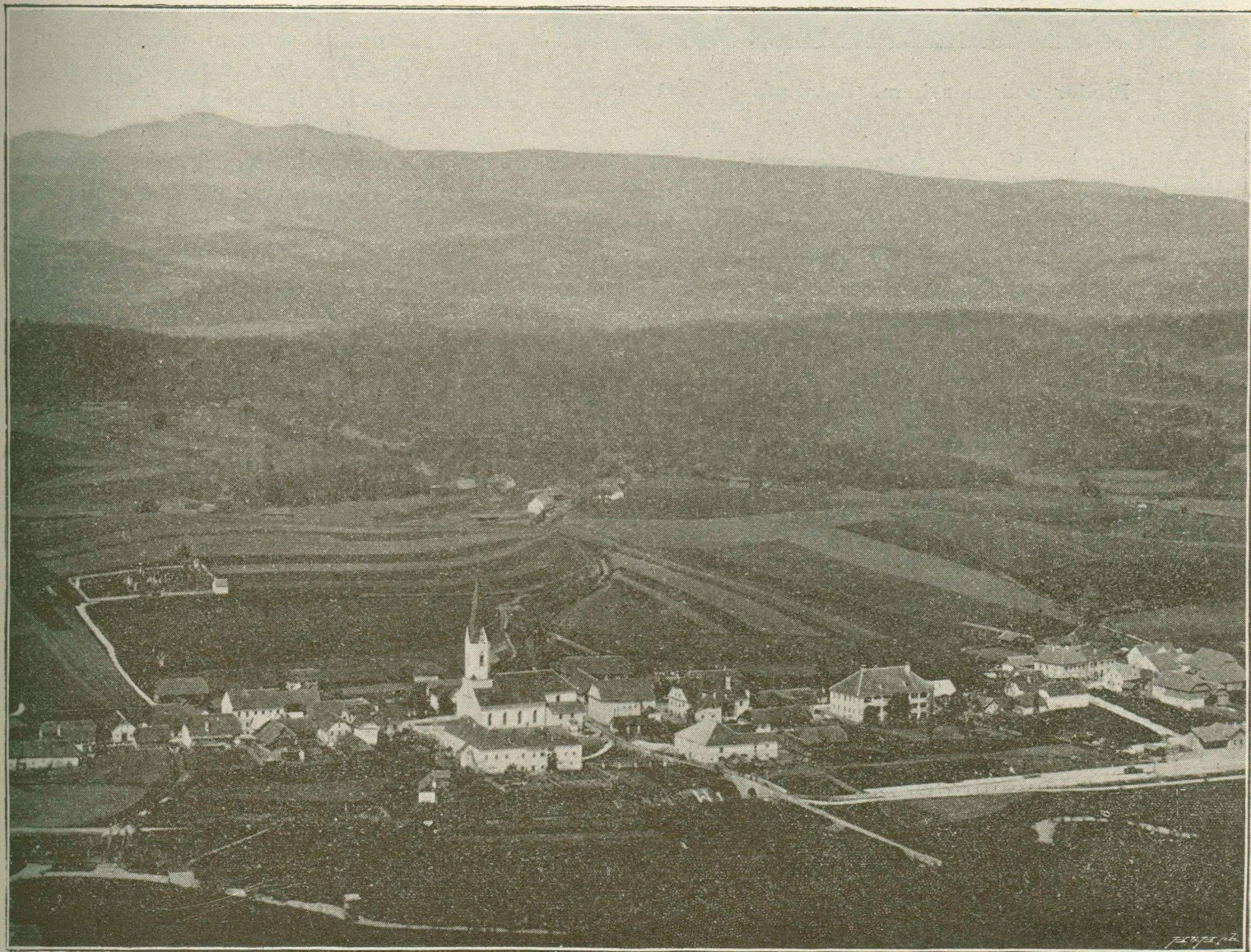
pravi Mirna peč, (prepuščajoč drugim kritiko, zakaj je kolodvor ravno tukaj), zdrknemo za Črešnicami, poslovimo se od neokretnega Mirnopenškega zvonika, in lepo na hribčku ležečega pokopališča, ozremo se na Golobinjek nad Mirno pečjo s temno cerkvico, potem nazaj na sveto Ano in sredi med njima na Trebanjski vrh, in za nami je mirnopenška dolina. Po brezovi lozi se vozimo, sedaj po globokih zarezah, sedaj na visokih nasipih, brez posebnega razgleda; le z desne na nas gleda Kačja rt, na levo pa zagledamo včasih visoko na hribu lepi grad Hmeljnik

in še pred njim vinske gorice Hmeljčič, Knežija in še več drugih. Ob tej priliki omenjam, da je na jedni gori (v zemljepisnem pomenu) več ,gor' in ,goric' vinščakovih, to je več skupin vinogradov, ki imajo jedno lego in jednako zemljo; in pa, da vinske gorice za pogled niso posebno krasne, zakaj večji del leta so videti od daleč kakor rjave goličave, in tudi, ko so po letu najbolj zelene, ne dajejo očem takega užitka, kakor lep gozd. Lepoto vinskih goric ceni le oni, kdor se je sam potil in veselil v vinogradih, komur torej poleg očij pomagata

spomin in razum: vsi trije šele prav občutijo to lepoto.

Med takim premišljevanjem pa se vozimo že nad globokim jarkom, ki nam je prišel naproti tam od Hmeljnika. Od začetka je brez vode, potem pa ga namaka potoček, ki nas bo spremljal in kratkočasil tje do Bršljina in do Krke. Po desnem bregu tega jarka si je priborila železnica svoj tir, nad levim pa gledamo njive Golega in Dalnjega vrha. Ko premagamo še globoko zarezo, imamo pri čuvajnici vas

Hudo, na nasprotni strani Gorenje Kamnice. Naravnost pred nami so Dolenje Kamnice, a železnica zavije na desno proti Potočni vasi okoli idilične dolinice. Nad Potočno vasjo bi koga zanimal Muhaber, mi pa poglejmo rajši gori na levo, na Trško goro, božjepotno cerkev z lipami okoli, spodaj pa z najboljšimi vinogradi cele okolice. Pred Bučno vasjo prekoračimo po visokem nasipu in mostu malo vodico in se oziramo, kje je Novo mesto? Nekaj večjih hiš se nam pač kaže na desno, ali to je Bršljin,



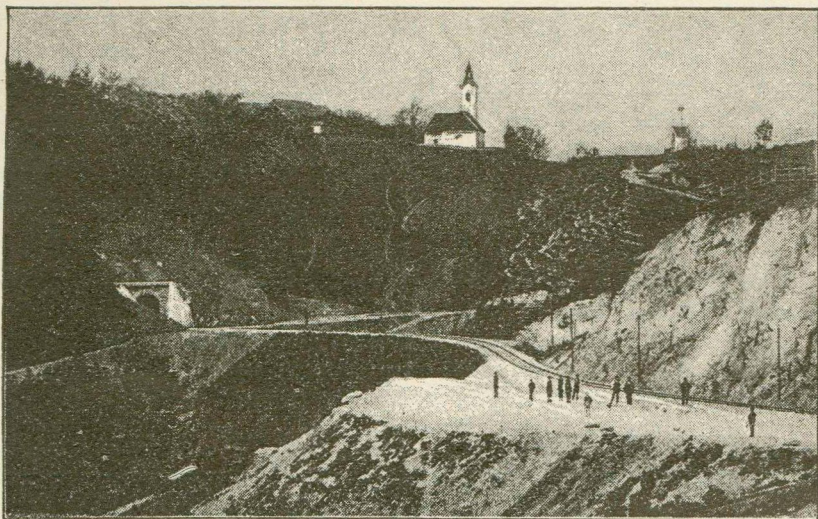
Pogled s Trebanjskega vrha na Trebnje in severno stran. (Fotografoval Fr. A.)

jeden izmed Emavsov novomeških. Novo mesto samo pa je za tem nizkim hrbtom. Čez ta hrbet gledamo pač Gorjance, a zaradi njega je kolodvor za slabo četrto ure hoda zunaj mesta. Izstopimo iz železniškega voza in po novi, lepo nad Krko zgrajeni cesti gremo iskat prestolice dolenjske. Med potoma se nam ponuja gotovo najlepši prizor na našem potovanju. Precej globoko spodaj teče zelena ali pa tudi rjava Krka, globoka in široka in navadno počasna, z malim otočkom. Tam na polju je Šmihel z lepo ljudsko deško in še večjo dekliško šolo šolskih sester

z zavodom za gluhoneme deklice. Tukaj blizu nad Krko sta dva gradova, v prvem je sedaj bolnišnica usmiljenih bratov. Malo zadaj pa je velik grad s stolpom, v sredi je deželna kmetijska in vinorejska šola na Grmu.

Pa že se je prikazalo Novo mesto, kapteljska cerkev veličastno gori na griču; vendar — prišli smo mestu za hrbet, najmanj se ga vidi od te strani.¹⁾ Mimo pokopališča in drevereda še spremim dragega sopotnika, potem pa

¹⁾ Naša podoba str. 515 kaže mesto od vshoda.]



Predor pod Šmarijem. (Fotografoval J. Šiška.)

se poslovim in kličem: dobro došel v Novem mestu!

Da nam sestavek preveč ne naraste, opisali bomo prelepo vožnjo od Novega mesta ob Krki do Straže pozneje. Sedaj povemo samo nekatere splošne reči. Proga od Ljubljane do Novega mesta je dolga 74 km in 672 m, od Novega mesta do Straže 8 km in 294 m. Od Ljubljane do Grosuplja imata novomeška in kočevska železnica jedno progo, ki je dolga 20 km 817 m; od Grosuplja do Novega mesta meri proga 53 km 855 m, do Kočevja pa 49 km 487 m. Vsa dolenska proga je toraj sedaj dolga 132 km in 453 m. Železna cesta od Grosuplja do Novega mesta se je začela delati dne 12. kim. l. 1892.; dne 7. mal. travna t. l. je peljal prvi vlak komisijo v Novo mesto, dne 27. mal. travna pa v Stražo. Delo se je vršilo ugodno in hitro; delavci so se pa na 9. (trebanjskem) oddelku jako pritoževali o raznih težavah z dotičnim podjetnikom. Zemljišča, po katerih vozi železnica, so sedaj tu pa tam razkosana, kar bo oviralo obdelovanje. Zlasti pa se zdi, da se je odkupovala zemlja semtertje le prenizko.

No, preostri ne smemo biti. Vsaka občekoristna naprava ima kako stvar, ki ni všeč vsem ali je celó kateremu v nesrečo. Brez žrtev pa se ne stori nobeno — najmanj še veliko delo. Za vse rane tudi železnica ne bo dala zaželenega zdravila.

Vrivajo se nam še razne misli o preteklosti, in razne nade o bodočnosti dolenske dežele. Ker tukaj ne modrujemo o rečeh, katerih ne moremo premeniti in katerih ne moremo pridobiti, povejmo rajši besedo o slavnostni vožnji dne 31. velikega travna. S slovesnostjo radi začinjamo delo, še rajši je končavamo. Pri železnici je tudi taka. Omenjeni dan je vozil slavnostni vlak razne goste — okrog 100 jih je bilo — iz Ljubljane v Novo mesto in Stražo, potem nazaj v Ljubljano.

Ob 8. uri onega dne se je zbralo na ljubljanskem kolodvoru lepo število raznih zastopnikov: trgovinskega ministerstva, kranjske deželne vlade, ravnateljstva državnih železnic, državnih in deželnih poslancev in drugih, da odrinejo z vlakom na dolensko stran. Trgovinsko ministerstvo je zastopal vitez Wittek in ob enem načeloval vsej slavnosti. Že ob cestah okoli Ljubljane, koder se je peljal vlak, pozdravljalo ga je občinstvo. Stroj je bil ozaljšan s cesarskim orlom in deželnim grbom, pa z raznimi zastavami, med katerimi so se bliščale slovenske trobojnice. Polagoma se je vil „železni črv“ naprej in naprej na Dolensko in se ni ustavil,

dokler ni došel do Grosuplja. Slavnost namreč je veljala le temu delu, ki je od Grosuplja do Straže. Pisatelja teh vrstic vznemirja še vedno vprašanje, odkod je ime Grosuplje, in želi si, da bi odgovoril na to kak jezikoslovec: večina gostov pa ni imela veselja za slovensko jezikoslovje, marveč je rajši pokusila slovensko kapljico in si vnela pogum za nadaljno vožnjo.

Pri Grosuplju mahne vlak na novo progo in pozdravi prijazni kraj, ki ga uzreš na desno in levo. Pa tudi ljudje hité, da vračajo pozdrave, v raznih oblekah, navadnih in prazničnih, v večjih in manjših gručah. Ne motim se, ako pravim, da je v večini teh opazovalcev vstajalo lahko čudenje: „Na, sedaj je tukaj, kdo bi si bil mislil, da jo doživim!“

Prisrčni in slovesni pozdravi so se začeli v Žalini. Občinski odbor, duhovščina, šolska mladina in druga množica je pričakovala na vseh kolodvorih vlak in pozdravila načelnika slavnosti. Jako slovesen je bil pozdrav v Višnji gori. Lepo se je tukaj družil mestni in deželski značaj. Občinski možje z županom, duhovščina, šolska mladina, ženstvo v prelepi narodni noši in naposled še meščanska godba — to je bila lepa slika! Pa so jo zato tudi radi ogledovali gosti. Godba sicer ni bila, da bi jo človek poslušal v koncertu, a iz polnih prsij so prihajali ti glasovi cesarske pesmi in pa iz godal, ki so častita zaradi starosti. Prijazna Višnja gora se vidi žal jako malo od kolodvora; a ko bi Višnjani pozdravljali vsak vlak tako lepo, ostal bi človek kar tukaj.

Tudi Zatičina ni zaostala, ne: iznenadila je goste z drugo posebnostjo — lepim petjem. Kdor je videl te postave, postave polne življenja in veselja, kdor je slišal to mило slovensko petje, ta ga ne pozabi nikdar.

Ne morem naštevati vseh posameznih prizorov, ne omenjati nagovorov, ki so izražali

1894

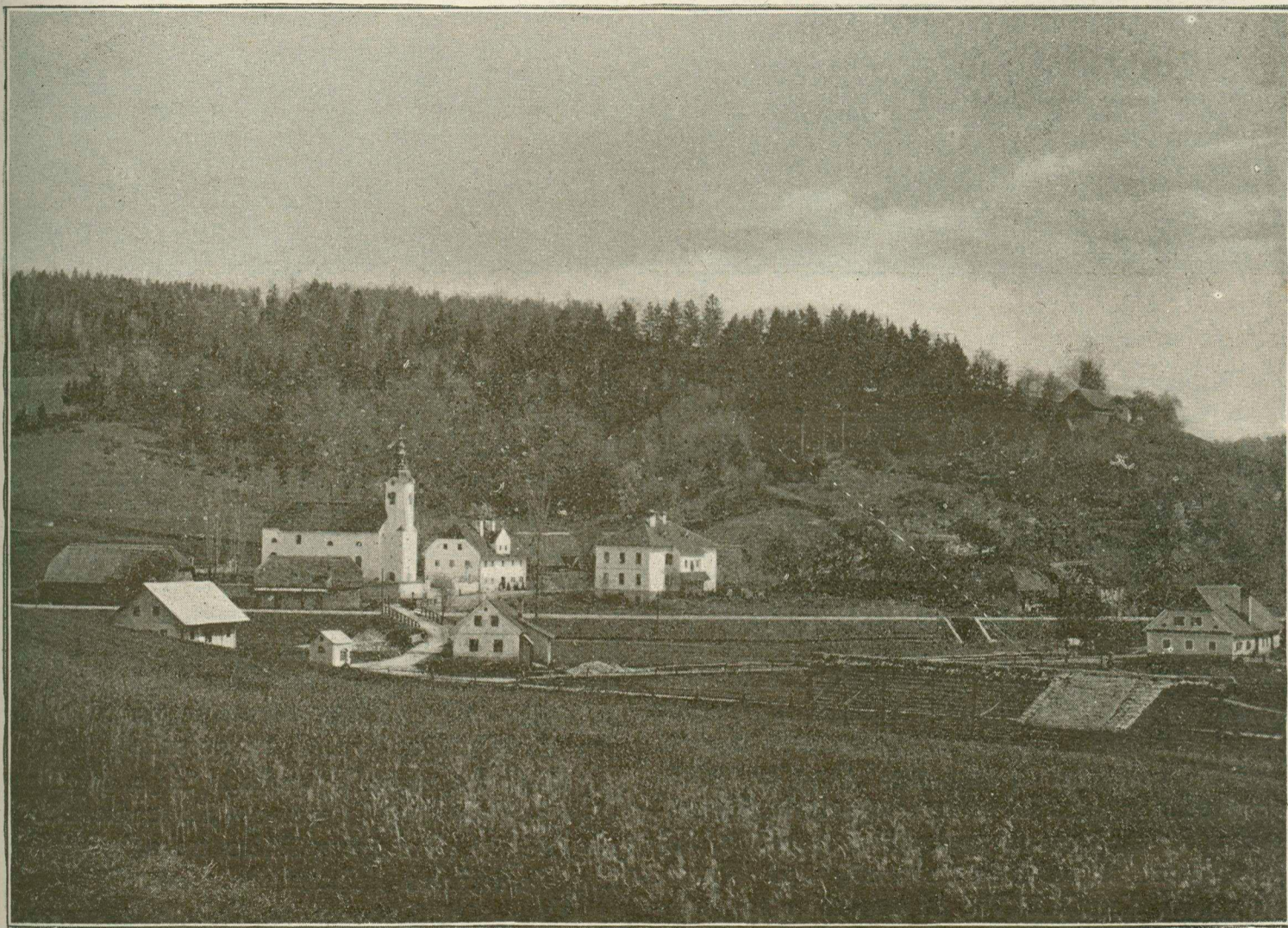
zahvalo vladi za železnico in udanost do vladarja, le znamenitejše stvari omenjamo.

Pozdrav za pozdravom se je vrstil v Št. Vidu, v Radohovi vasi, zlasti slovesno pa v Veliki Loki. Tu ti je držal dečko venec, da se je za njim kar skrival. Videl je vsakdo lahko, kako radosten je ta dan za lepo in imovito občino. In da tu stanujejo Slovenci, ki so veseli svojega doma, pokazali so Ločani ob tej priliki.

A kaj naj rečem o Trebanjcih, kateri so pozdravili slavnostni vlak malo pred poldnem? Tu si imel prelepo, res ganljivo sliko našega

čvrstega, krepkega slovenskega naroda. Občinsko zastopstvo, ognjegasci, cerkev, šola — in velika skupina veselih Trebanjk v zali narodni obleki — to je iznenadilo vse. Bilo je, kakor da si v čarobnem vrtu, kjer te pozdravlja sama milina, lepota in radost. In če ti je ugajalo, vzela si iz prijaznih rok tudi šopek in izpraznil kozarec dobrega domačina na zdravje vrlim Trebanjcem.

Vožnja po témeniški dolini v lepem vremenu se je zdela nad vse zanimiva zlasti onim, ki so se vozili tod v prvič. Po travnikih je posuto cvetje, hribe zaljša gosto drevje, v daljavi



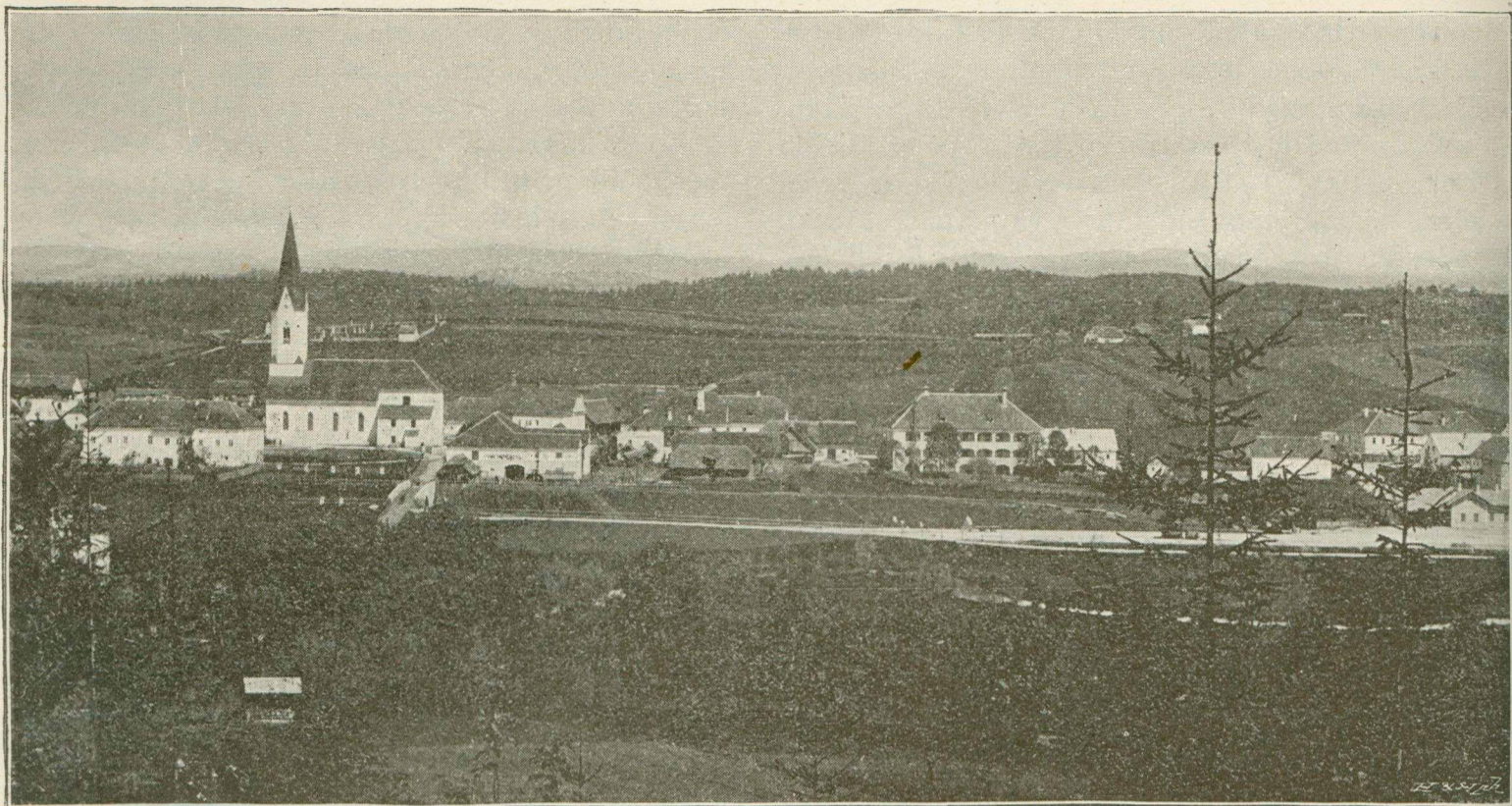
Št. Lovrenc ob Temenici. (Fotografoval Fr. A.)

ti kimajo cerkvice in gradovi s sinjih goric. Od Trebnjega naprej se menjajo neprestano prizori. Veličasten pa je razgled po mirnopoški nižavi. A radovedno se oziramo, kdaj in kje se neki pokaže Novo mesto. Žal, ne pokaže se naravnost. Ta dan pa se je pokazalo, dejal bi, živo mesto pred novomeškim kolodvorom in nad kolodvorom, kjer je bila zbrana neštivilna množica.

Pri novomeški postaji seveda je bil vrhunec slovesnosti. Tu je bil sprejem ne samo lep, ampak tudi veličasten. Pa bil je tudi res za mesto važen trenutek, ko je stopilo v najbližjo

zvezo z drugim svetom, trenutek, kakoršen se ne doživi v stoletju. Občinski svèt, duhovščina, društva, in zopet ženstvo v lepi narodni noši — to je bilo kakor ob cesarjevem dohodu v Ljubljano pred najstimi leti. Vse je čutilo, da je sedaj trenutek najvišjega veselja za mesto, zato se je radovalo vse in glasno klicalo pozdrav došlim gostom.

Slavnostni vlak jo je po četrtturnem postanku mahnil nazaj po prejšnji poti, a potem urno zavil na zapad proti Straži. Vožnja ob mirni, tedaj močno narasli Krki je lepa in kratkočasna, mislim da izmed najlepših, kar jih je



Trebnje. (Fotografoval Fr. A.)

na Kranjskem; žal, da traja le pol ure. Tudi na tej postaji je bil sprejem živahen, dasi preprost.

Ob pol dveh je bil vlak zopet pri Novem mestu; gostje so izstopili in se z vozovi peljali v mesto, kjer je bil slovesen pozdrav, in od tod naprej na vinorejsko šolo na Grmu.

Novo mesto je bilo vse okrašeno. Slavolok ob vhodu, zastave, zelenje — vse je kazalo, da se raduje slovesnega dneva.

Goste je naposled privabil in združil slovesni obed ob treh popoldne v kurilnici kolodvorski, ki je bila za ta namen okrašena prav sijajno. Ali naj ponovim še napitnice? Prva je veljala presvetlemu cesarju, druga trgovinskemu ministru in njegovemu zastopniku, tretja pa, katero je izustil načelnik slavnosti, vitez Wittek, vojvodini Kranjski. Vse tri napitnice so počastile tudi slovensko besedo, dasi niso zaničevale nemške.

Naposled je bila zabava jako živahna; tudi novomeške narodno oblečene gospice so prišle pozdravit goste in jih oveselit z lepimi slovenskimi pesmami.

Ob pol šestih je zapiskal vlak slovo Novemu mestu in odhitel v Ljubljano, kamor je došel ob deveti uri zvečer.

Tako se je godila res znamenita slovesnost, ki ne izgine kmalu iz spomina udeležencem, zlasti ne domoljubom, ki so opazovali prizore drugače, kakor samo radovedno.

Dasi se je kazal tukaj le majhen del dolenjske strani, a razodevala je vendar tako ljubeznivo, živahno in lepo stran svojega svojstva,

da se ti je nehoté priljubila. Doslej so imeli Gorenjci nekako vodstvo na Kranjskem: kdo vé, ali ne bodo odslej Dolenjci tekmovali uspešno ž njimi, saj v škodo ne bo to nikomur.

Kraji ob dolenjski železnici ponujajo mnogo zanimivih podob: upamo, da bodo ptujci radi zahajali vanje, zlasti proti jeseni.

Da bi le ptujci ne prinesli nepotrebnih in škodljivih razvad, ptujega jezika in verske nemarnosti! Dolenjec je mehak, a tu ne smé biti prijenljiv. Ako postane versko in narodno nemaren, izgubljen je tudi za napredek.

Dolžnost voditeljev narodovih je, da ga vodijo požrtvovalno in umno. Slovenske dežele niso bogate, ali uboge tudi niso, treba jim pridnih rok, domačinom ljubezni do doma.

Če prideš, Slovenec, na Dolenjsko, naj se ti podvoji ljubezen do slovenske zemlje in njenih prebivalcev. Objemi jih v duhu, vedoč, da so ti tvoji dragi slovenski rojaki.

Ko bi bil jaz oni mož, ki ima prvo besedo pri uravnavi železnic, naredil bi bil napise na postajah nekoliko drugače: najprej slovensko, potem nemško. Saj je prebivalstvo samo slovensko in njemu je pač treba priznati pravico, da imenuje svoje kraje po svoje. Tako ravnanje priporoča ona olika, ki je jedino vseobčna, svetovna olika: spoštovanje do bližnjega in priznavanje njegovih pravic. Seveda, vsaka dobra stvar dozori le polagoma: tako upamo, da bode tudi vrhovno ravnateljstvo državnih železnic, ki ima gotovo srcé za naše slovenske dežele, sprejelo to načelo in izkazalo nam ljubav, da premeni

nekoliko napise.¹⁾ Vsak olikan Slovenec bode tega srčno vesel. Naši veljaki pa, katerim so odprta vsaka vrata, naj se spominjajo tudi te naše pohlevne prošnje in jo naznanijo na višjem mestu.

¹⁾ Posebno nas žali napis „Rudolfovo“ na novo-meški postaji. Oglasili smo se že jedenkrat v tej stvari, a se bomo še večkrat, dokler ne zmaga spoznanje pravice in resnice. Ali se smejo imena krajev preminjati svojevoljno? Da, „Rudolfswert“ je pravo; veledušni ustanovnik, nadvojvoda Rudolf IV., je imel pravico dati mestu ime. A „Rudolfovo“ je samo skovano, prav nesrečno narejeno. Slovenec pravi „mesto“ in „Novo mesto“, in tega dejstva pač ne utaji nihče: torej je pravo jedino to. Kaj bi rekli, ko bi začeli po tem vzgledu pisati: Oberlaibach — Gornja Ljubljana, Krainburg — Kranjski grad, Radmannsdorf — Kolo-moževa vas ali Kolo-moževo?

Naposled — ne bodimo nehvaležni in izrecimo zahvalo vsem onim možem, ki so delovali za železnico in katerih imena bode hranila naša politična zgodovina. In ta zahvala velja gotovo tudi visoki vladi, ki je sicer počasi, a vendar-le dala zaželeno železnico. Pod slavno vlado našega presvetlega cesarja gre Slovenec z drugimi Slovani vedno bolj na dan, in ničesar si bolj ne želimo ob otvoritvi dolenjske železnice, kakor da bi v prav bližnjem času naš presvetli vladar sam mogel voziti se po lepi naši Dolenjski naravnost tje doli na Hrvaško in v našo Bosno ponosno, pa tudi proti šumnemu jadranskemu morju. V to pomozi Bog in stanovitnost slovenska!

Književnost.

Slovenska književnost.

Zabavna knjižnica za slovensko mladino.

Ureduje in izdaje Anton Kosi, učitelj v Središči. III. zvezek. V Ljubljani, 1894. Zalaga izdajatelj. Tisk Katol. Tiskarne. Cena 15 kr. 8". Str. 43. — Kakor prejšnja dva zvezka, ima tudi ta drobno tvarino, zabavno in poučno, za mladino. Mnogo sestavkov je že znanih od drugod. Tudi so sestavki po vsebini različne vrednosti in so nam ugajali različno, bolj ali manj. Izdajatelju treba priznati, da se za mladinsko slovstvo trudi resnobno.

Povesti, slovenskemu ljudstvu v poduk in zabavo. Zbral in uredil Andrej Kalan, urednik „Domoljuba“. Ponatis iz „Domoljuba“. VI. zvezek. V Ljubljani 1893. Založilo „Tiskovno društvo“. Tisek „Katol. Tiskarne“. Cena 20 kr. 8". Str. 117. V teh „povestih“ opazamo stalno napredovanje. Preveva jih vrlo verski in ob jednom slobodni duh, ki priča, da je naše slovstvo za ljudstvo in ž njim tudi ljudstvo samo dospelo že dokaj visoko. Zares, za 20 kr. mnogo dobrega berila.

Kažipot po pokneženi grofovini goriško-gradiški. Uredil in izdal Andrej Gabršček. I. letnik. Tiskala in založila „Goriška tiskarna“ A. Gabršček v Gorici 1894. Cena 1 gld., po pošti 10 kr. več. 4⁰. Str. 123. Tu je nakopičenega zares veliko gradiva o goriški deželi, in ne vem, česa bi si človek želel in ne bi dobil v knjigi. Cerkvene, šolske, politične, občinske in društvene stvari so zabeležene na drobno. Seveda ne more kritika segati v posamnosti, kdo pozna neki vse krajevne razmere! — a pripoznati treba, da je bilo tukaj dovolj truda in poguma, da se je rodilo to delo. Kdaj dobimo kaj takega tudi za Kranjsko? Knjiga je ob jednom tudi koledar za l. 1894.

Sv.

Pedagoška knjižnica. Izdaja „Slovensko učiteljsko društvo v Ljubljani.“ I. zvezek. Jana

Amosa Komenskega „Didaktika“. Prevel Jernej Ravnikar, nadučitelj. V Ljubljani. Knjigotiskarna R. Miličeva. 1893. 8". Str. 255. Cena 50 kr. (Dobiva se pri g. Zagorjanu in pri upravnistvu „Učit. Tovariša“.) — S tem prevodom „slovenski učitelji še seosebno slavimo spomin tristoletnice rojstva slavnega velikana pedagogike Jana Amosa Komenskega.“ (Predgovor.) O Komenskem (1592 do 1671) so slišali in čitali naši naročniki pred dvema letoma dovolj in zato mi ni treba o njem omenjati drugega, kakor njegovo znamenito „Didactica magna, seu omnes omnia docendi artificium.“ To imamo tu v slovenskem prevodu. O delu samem trdé pedagogi v obče, da je izmed prvih ali klasičnih v pedagogičkem slovstvu. Vzgojeslovje Komenskega sloni na verski podlagi in se ozira na namen človekov po smrti, hoče pa storiti človeka zmožnega, spretnega in srečnega tudi za to življenje. Kar se tiče verskih ukov, ki so tu pa tam vpleteni v knjigo, treba vedeti, da je bil Komenski pristaš, naposled škof „moravskih bratov“, ali bolje „jednote bratske“, ki je podtikala katoliški cerkvi razne (namišljene) krivde in učila, da je čisto popačena. Tako umevamo, kar pravi v naši knjigi na strani 201, (kar bi se bilo lahko izpustilo brez škode): „Kdo je papeža Leva X. tako omamil, da je proglasil zgodbo o Kristusu za basen?“ itd. Prav bi bilo, da bi o tej strani Komenskega povedal glavne stvari uvod ali predgovor. O prevodu povemo misel ob kratkem, da se čita dokaj gladko, da ima v obče pravilen jezik, če tudi ni brez nekaterih hib („namestu, da“) in da je v navajanju sv. pisma nekoliko nejasnosti in nedoslednosti. Knjigi se vidi vseskozi, da jo je pisal bogoslovec, a prevod šepa nekoliko na to stran. — Če se bode „Pedagoška knjižnica“ množila, želimo, da bi se množila najprej z izvirnimi spisi in šele potem z dobro izbranimi prevodi.