

IZ DELOVNIH KOLEKTIVOV

Litostroj je še vedno eden naših največjih gigantov jugoslovanske industrije in ni čudno, da je v naši občini največji kolektiv, ki šteje 3300 delavcev in ki bo ustvaril letos predvideni dohodek 664.243.043 din.

Litostroj je bil tudi eden prvih jugoslovanskih podjetij, ki so že pred enim letom podpisala sporazum o ustanavljanju temeljne organizacije združenega dela.

O izvajanju in uspehu vseh treh amandmajev (XXI., XXII., XXIII.) smo vprašali sekretarja tovarniškega komiteja Združenega podjetja Titovih zavodov Litostroj MIHAELA ŽILAVCA, ki pravi: »Najbolj je važno, da smo ustanovili TOZD kot zaokroženo celoto v odnosu na celotno združeno podjetje. Teh TOZD imamo sedem. Tri so z lastnostjo pravne osebe, in sicer so to ICL (Izobraževalni center Litostroj), Zunanja storitvena enota in LINT (Litostroj International). Ostale štiri so TOZD polizdelkov, TOZD finalistov, TOZD

LITOSTROJ in amandmaji



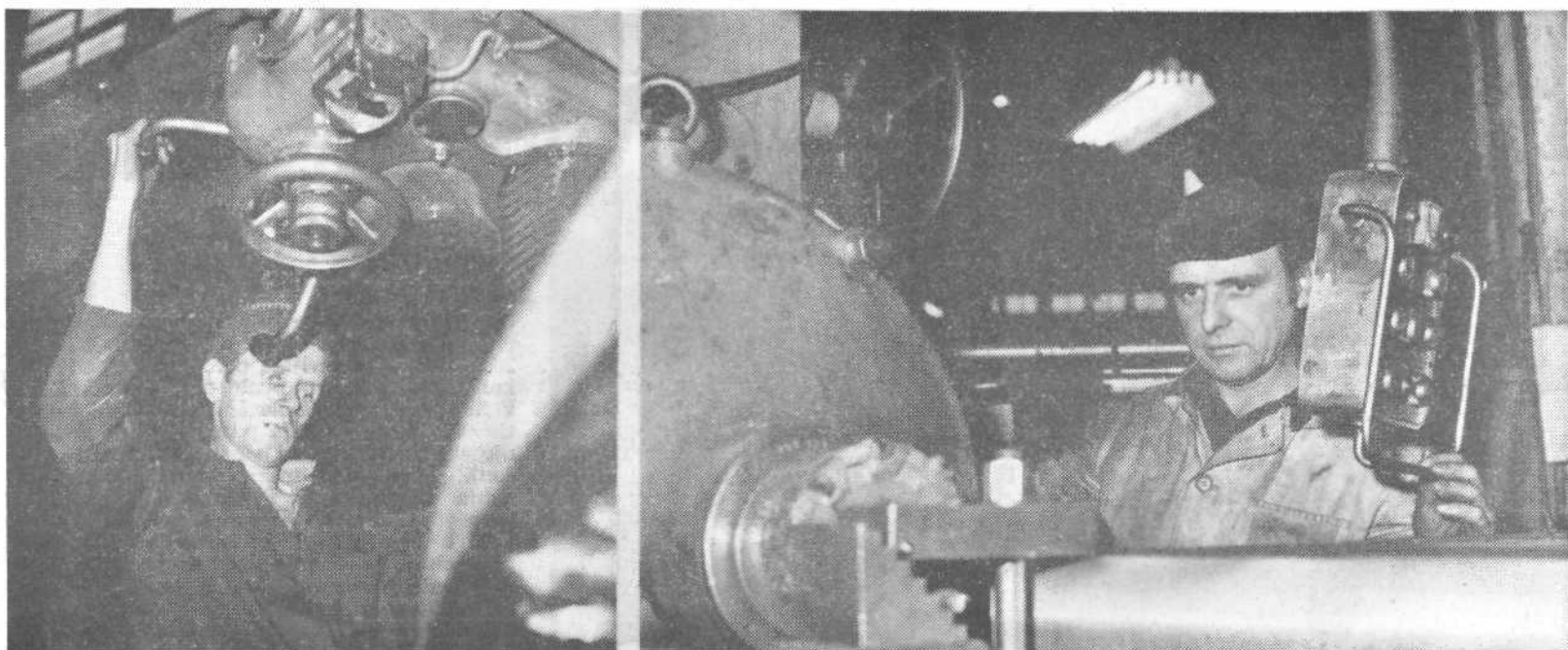
ga v problematiko, kar prej ni bilo mogoče. Tudi samoupravni organi v TOZD so s tem dobili večjo vlogo kot so jo imeli prej, kajti centralni organi (delavski svet, upravni odbor) so sedaj samo koordinatorji samoupravljanja med vsemi temeljnimi organizacijami združenega dela.

Podpisali smo samoupravni sporazum o delitvi dohodkov in osebnih dohodkov in določili najnižje in najvišje vrednosti točke, ki se giblje od 4,28 do 4,71 din, kar pomeni po-

vili delavske amandmaje, ampak bi morali tudi neposrednega proizvajalca zainteresirati s pravilno obrazložitvijo o pomenu TOZD, pri kateri že ima glavno vlogo sindikalna organizacija podjetja.

Zavedati se mora resnosti svoje udeležbe pri odločanju o sredstvih, ki jih on kot proizvajalec in njegovi sodelavci ustvarjajo zase in za TOZD, kakor tudi družbe same kot celote.

MAVIL



IVET (investicija, vzdrževanje, elektroenergetika in transport) in TOZD skupne službe podjetja, kar imenujemo SSP.

Specifičnost podjetja, ki se je zadnja leta usmerilo samo še v proizvodnjo turbin, po katerih je Litostroj znan po vsem svetu, žerjavov do 300 ton nosilnosti, Diesel pomožnih ladijskih motorjev, viličarjev celo do 12 ton nosilnosti, namakalnih vodnih črpalk, opreme za cementarne in železarne, stiskalnice za oblikovanje, ki so eden novjših Litostrojevih proizvodov (trenutno dobavljajo za Sovjetsko zvezo serijo stiskalnic za oblikovanje kuhinjske posode) je nakazala teh sedem ustanovljenih temeljnih organizacij združenega dela.

Dosedanja enoletna praksa že nakazuje potrebo po nadaljnji delitvi dela. Izrazit je primer TOZD skupnih služb v podjetju.

Glede ekonomskega uspeha enoletnega obstoja TOZD v Litostroju je tovariš Žilavec nadaljeval: »Uspeha TOZD zaenkrat ne moremo ocenjevati, ker nismo mogli uveljaviti, oziroma razdeliti vseh centralnih fondov po TOZD. To smo uspeli šele z gospodarskim načrtom za leto 1973, in sicer za osnovna in obratna sredstva, amortizacijski sklad in režijske stroške. Ena najvažnejših stvari, ki smo jih uredili, so ceniki proizvodov oziroma lastne cene. Tukaj so se naše strokovne službe izredno angažirale, da je prišlo do realizacije vseh teh dokumentov. Čeprav sedaj ne moremo govoriti o ekonomskem uspehu TOZD, lahko rečemo, da je TOZD izredno zanimiv faktor, saj sedaj pri ugotavljanju uspeha ali neuspeha posamezne TOZD v našem podjetju, delavec lahko bolj konkretno pose-

vprečni osebni dohodek od 2.000 do 2.200 din na mesec. Pri tem velja načelo, da sme najvišjo vrednost točke obračunavati tista TOZD, ki je dosegla 115 % in več pozitivne razlike dohodka, najnižjo vrednost pa TOZD, ki ima negativen rezultat. Razliko med dejansko izračunano vrednostjo točke in zajamčeno najnižjo vrednostjo točke pokrije taka TOZD iz lastnega rezervnega sklada. TOZD sme v ta namen uporabiti mesečno oziroma kumulativno največ 25 % svojega rezervnega sklada. Če ta odstotek ne bi zadostoval, odloča o morebitnem povišanju delavski svet podjetja. Ko TOZD prekorači za pokrivanje primanjkljaja ta določeni odstotek iz rezervnega sklada, mora predložiti v roku enega meseca delavskemu svetu podjetja sanacijski program. Delavski svet podjetja odobri morebitni potrebni kredit taki TOZD. TOZD mora v naslednjih mesečnih obračunih vrniti porabljena sredstva rezervnemu skladu.

Zanimivo je, da je Litostroj obnem eden od nosilcev združevanja kovinske predelovalne industrije Slovenije, pri čemer zelo aktivno sodeluje, saj bi s to realizacijo bilo združeno okoli 6.000 delavcev Litostroja in ostalih manjših podjetij te panoge industrije v Sloveniji. Nosilci te akcije na tem združevanju so družbenopolitične organizacije, samoupravni organi in uprave teh podjetij. Tukaj je treba poudariti, da bi to združevanje bilo predvsem na bazi združevanja TOZD.

In na koncu nam je tovariš Žilavec dejal, da so se pri uveljavljanju delavskih amandmajev v Litostroju posebej izkazali člani ZK, ki so se izredno angažirali. Kot nam je pravil, ne bo dovolj samo to, da bomo uvelja-

Društvo invalidov Ljubljana - Šiška

obvešča vse šišenske invalide, da ima uradne ure vsako sredo od 16. do 18. ure v sejni sobi Krajevne skupnosti Zgornja Šiška, Vodnikova 141.

Tam lahko dobite vse informacije o društvu, se včlanite in plačate članarino (6 din letno). Dopise društvu pošiljajte na naslov:

Društvo invalidov Ljubljana-Šiška,
poštni predal 25,
61107 LJUBLJANA 7.

Invalide bomo redno obveščali o društvenem delu v Javni tribuni. Ze v prihodnji številki bomo objavili statut društva in vpisnico. Invalid, ki se želi včlaniti, bo samo izpolnil vpisnico in jo poslal na društveni naslov.

Vabimo vse invalide občine Ljubljana-Šiška, naj vsa nerešena vprašanja socialnih in zdravstvenih problemov pisмено vložijo na naslov društva. Odgovore na vprašanja bo posredovalo glasilo SZDL Ljubljana-Šiška »JAVNA TRIBUNA«.