

# Rezultati solidarnosti so pred nami

## Razstava o prvem samoprispevku

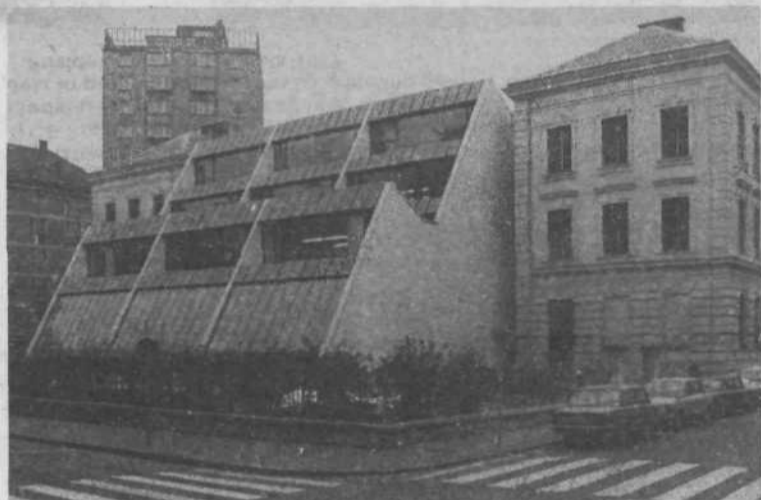
Slovenski šolski muzej in sklad ljubljanskih občin za gradnjo osnovnih šol in vzgojnovarstvenih zavodov sta priredila ob zaključku izgradnje objektov razstavo z naslovom Samoprispevek I 1972–1976.

Razstava je odprta od torka 21. novembra dalje, v prostorih Magistrata



**Prizidek pri OŠ Tone Tomšič – štiri učilnice in manjša telovadnica**

V novembru je bil izvršen prvi tehnični pregled objekta. Odprt bo decembra letos.



**Prizidek pri OŠ Prežihov Voranc – osem učilnic in telovadnica**  
OŠ Prežihov Voranc – stavba je ena od najstarejših v naši občini, zato predstavlja moderno zasnovan prizidek, ki bo omogočil šoli boljše pogoje dela in prehod na celodnevno osnovno šolo  
Prizidek je bil odprt maja 1977



**VVZ Ana Zihertl – po odloku 40 mest**

Prvi objekt, ki je bil zgrajen v občini Center po programu Samoprispevka I. Glede na to, da ni bilo, v okviru odobrene investicije, mogoče najti druge lokacije za izgradnjo dveh igralnic za potrebe VVZ Ajdovščina, sta bili v prostorih VVZ A. Zihertl zgrajeni dve igralnici za 40 otrok.



Občani ljubljanskih občin smo se 21. novembra 1971 z referendumom odločili, da bomo za dobo petih let združevali sredstva s samoprispevkom za sofinanciranje sprejetega programa izgradnje 50 objektov, ki bodo zgrajeni do 1978. leta.

Samoprispevek smo opredelili kot pot, po kateri hitreje rešujemo svoje žgoče potrebe. Samoprispevek je potrjevanje temeljnega določila ustave, ki pravi, da je le delovni človek neposredni gospodar svojega življenja, pogojev ter rezultatov svojega dela.

S tem namenom smo združili svoja in družbena sredstva. Danes, ko je v gradnji le še nekaj objektov, lahko s ponosom trdimo, da nam je uspelo v celoti uresničiti eno največjih solidarnostnih akcij, s katero smo v preteklih sedmih letih zgradili v našem glavnem mestu 25 osnovnih šol s približno 6900 sedeži in 25 vrtcev za 3640 otrok.

Program izgradnje objektov iz samoprispevka I je zajemal tudi izgradnjo sedmih objektov v naši občini. In sicer:

– Prizidek pri OŠ Prežihov Voranc z osmimi učilnicami in telovadnico;

– Prizidek pri OŠ Prule za podaljšano bivanje učencev in celodnevno šolo;

– Prizidek pri OŠ Tone Tomšič za podaljšano bivanje in celodnevno šolo;

– Telovadnico pri OŠ dr. Jože Potrč

– VVZ Ana Zihertl – nov vrtec za 400 otrok;

– VVZ Poljanska c. – nov vrtec za 150 otrok;

– VVZ Ajdovščina – dva oddelka – 40 otrok

Izgradnja objektov v občini Ljubljana Center je bila programirana v zadnjem obdobju izgradnje objektov, glede na večje potrebe po osnovnih šolah na območju ostalih ljubljanskih občin, pa tudi pogoji delovanja so dosti boljši, saj vse šole delujejo v občini Center le v eni izmeni. Tudi zajetje predšolskih otrok v vzgojnovarstvene organizacije je v naši občini veliko ugodnejše kot v ostalih ljubljanskih občinah. Drugi razlog, da sta od sedmih objektov dva še v gradnji, so bile lokacijske težave, saj vemo, da je območje naše občine izredno strnjeno urbano območje, ki zajema mestno jedro.

Vendar pa tudi na preostalih dveh objektih potekajo dela zelo intenzivno (Prizidek pri OŠ Prule in VVZ Poljane – 60 otrok), tako da bodo objekti predani uporabniku v prvih mesecih prihodnjega leta.

– ab –



**VVZ Poljane – 60 otrok**  
Objekt je v gradnji in bo dokončan predvidoma v začetku prihodnjega leta.

## ODLOK

**o uvedbi krajevnega samoprispevka v denarju za sofinanciranje enotnega programa gradnje osnovnih šol in vzgojnovarstvenih zavodov na območju ljubljanskih občin v letu 1971**

### 1. člen

Na območju ljubljanskih občin se po določitvi tega odloka uvede krajevni samoprispevek v denarju za sofinanciranje enotnega programa gradnje naslednjih osnovnih šol in vzgojnovarstvenih zavodov. (Odlok našteva vseh 50 objektov, ki jih bomo zgradili s samoprispevkom.)

Vrednost del, ki se bodo sofinancirala iz sredstev zbranih s krajevnim samoprispevkom znaša po cenah iz leta 1971 240.000.000 dinarjev.

### 2. člen

Krajevni samoprispevek se uvaža za dobo petih let od 1. januarja 1972 do 31. decembra 1976.

Objekti, za katere je uveden krajevni samoprispevek, morajo biti zgrajeni do leta 1978.

### 3. člen

Krajevni samoprispevek se plačuje v poseben sklad za gradnjo osnovnih šol in vzgojnovarstvenih zavodov pri Temeljni izobraževalni skupnosti Ljubljana.

Odlok o ustanovitvi sklada sprejmejo skupščine občin in mesta Ljubljana.



**VVZ Poljane – 90 otrok**  
Objekt je bil predan uporabniku maja meseca letos

# dogovori

glasilo občinske konference SZDL ljubljana – center

Prešernova 26, p. p. 191 – Telefon: 312-634/21 – Izhaja štirinajstrednvo – Naklada 16.000 izvodov

#### IZDAJATELJSKI SVET:

Vojko Novak (predsednik), Blaž Matekovič, Viktor Damjan, Marjan Mayer, Franci Strle, Breda Pavlič, Lojze Cepuš, Karel Destovnik, Tatjana Pust, Artur Boroje, Mišo Javornik, Vladimir Jerman in Ivan Hafner.

#### UREJA UREDNIŠKI ODBOR:

Zvone Kržišnik (glavni urednik), Mišo Javornik (odgovorni urednik), Sonja Seljak (sekretar uredništva), Matija Čož (tehnični urednik), Artur Boroje, Bogdan Pogačnik, Bogdan Fajon, Vladimir Jerman, Cveto Stibilj  
Rokopisov in fotografij ne vračamo.  
Tisk: ČGP «Delo» TOZD Grafika, Likozarjeva 1



**Prizidek pri OŠ Prule**  
Prizidek je še v gradnji.

Potekajo intenzivna zaključna dela, tako da bo objekt predvidoma predan uporabniku v začetku prihodnjega leta. Sola bo z objektom pridobila potrebne prostore za prehod na celodnevno deio.