

KRALJEVINA JUGOSLAVIJA

UPRAVA ZA ZAŠTITU



INDUSTRIJSKE SVOJINE

Klasa 37 (1)

Izdan 1 januara 1934

PATENTNI SPIS BR. 10550

Krašnansky ing. Desider, Bratislava, Č S. R.

Oblikovano kamenje i sistem ispunjačkih zidova.

Prijava od 22 oktobra 1932.

Važi od 1 juna 1933.

Traženo pravo prvenstva od 27 oktobra 1931 (Č S. R.).

Ovaj se pronalazak odnosi na ispunjački zid za skeletno građenje iz armiranog betona ili gvožđa a koji se zid sastoji iz oblikovanog kamenja od armiranog betona eventualno od kog drugog podesnog materijala u vezi sa tankim međuzidom od izolacionog materijala tako da između obaju zidova nastaju izolacione vazdušne ćelije.

Ova konstrukcija je predstavljena na sl. I i II. Oblikovan kamen od armiranog betona, prema crtežu, sastoji se iz ploče 1 koja je određena da obrazuje spoljašnji zid a koja je po svom celom obimu snabdevena nosačkim rebrima 2.

U sučelnoj površini rebara obrazovan je jedan žljeb 3 i jedan rubni žljeb 4 u vidu pola lastinog repa. Unutrašnja strana rebara je pljosnata pa pomoću kosine 5 prelazi u ploču 1. Gvozdena armatura 6 oblikovanog kamenja zavisi od dimenzija kamenja i od visine ispunjenog zida. Pri polaganju oblikovanog kamenja obrazuju žljebovi 3 šupljinu pa se spajanje kamenja vrši polaganjem horizontalne i vertikalne armature 7 u šupljine i zalivanjem malterom. U žljeb 4 u vidu lastinog repa, koji je obrazovan dvema rubnim žljebovima, umeće se u malter letvica 8 od neke anorganske izolacione mase na koju se može prikucati tanak unutrašnji međuzid 9 od izolacionog materijala. Letvica 8 strči izvan ruba 6 rebara tako da se, radi intenzivne izolacije, izbegava neposredno dodirivanje betonskog oblikovanog kamenja i unutrašnjeg izolacionog zida.

Priključivanje uz stubove i mostnice

skeleta izvodi se na taj način što se u te građevinske elemente ukotvljavaju žice koje se cezuju sa armaturom ispunjačkog zida.

Sl. III pokazuje naročiti slučaj u kom ispunjački zid prema ovom pronalasku služi i kao zidna obloga skeletne grade. Ovo biva otprilike u tom slučaju kad se na gradilište isporučuje oblikovano kamenje sa gotovom obradenom površinom na pr. u imitaciji veštačkog kamenja, tako da nije potrebno daljnje premazivanje ili obradivanje površine. U ovom se slučaju oblikovano kamenje polaže za debljinu prednje ploče 1 ispred spoljašnje ivice skeletne konstrukcije. Oko delova skeleta polaže se naročito oblikovano kamenje čije ploče imaju produžetke 10 koji služe za oblaganje konstrukcionih elemenata skeleta. Unutrašnja obloga skeleta izvodi se od izolacionog materijala 9. Pomoću oblikovanog kamenja sa produžetcima može se kod građevina od armiranog betona i obrnuti uobičajeni proces građenja na taj način da se najpre podignu ispunjački zidovi u kojima se ostavljaju šupljine za skelet. Onda konstrukcioni elementi 9 i 10 obrazuju oplatu u koju se može naknadno ubetonirati nosački skelet.

Patentni zahtevi:

1. Oblikovano kamenje od armiranog betona, eventualno od nekog drugog podesnog materijala, za ispunjački zid, naznačeno time, što je neka spoljašnja ploča (1) ukružena po celom obimu pomoću rebara (2) koja su snabdevena jednim

žljebom i rubnim žljebom (4) u vidu lastinog repa, tako da na sučeljku dvaju oblikovanih kamena rubni žljebovi obrazuju žljeb u vidu lastinog repa za polaganje spojne letvice (8).

2. Ispunjački zid za skeletnu konstrukciju, naznačen time, što se na zid od oblikovanih kamena prema zahtevu 1, pomoću spojnih letvica (8) od izolacionog materijala, koje su zalivene u žljebove (4) u vidu lastinog repa u oblikovanim kamenovima, postavlja unutrašnji zid (9) od izolacionog materijala tako da taj izolacioni zid (9) nema nikakav neposredni kontakt

sa spoljašnjim zidom koji sprovodi toplotu a time se obrazuje sistem izolacionih vazdušnih ćelija.

3. Ispunjački zid prema zahtevu 2, naznačen time, što je tamo, gde je ispunjački zid prekinut konstrukcionim elementima ploča (1) oblikovanih kamena prema zahtevima 1 i 2 produžena ispadnim nastavkom kako bi se u fasadi postigla kompaktna površina dok je unutrašnja površina nosačkog organa izolovana pomoću vazdušnog sloja i izolacione ploče (9).

Kraňnansky ing. Desider Bratislava, Č. S. R.

Objavljeno kamernje i sistem ispunjačkih zidova.

Važi od 1. juna 1933.

Priloga od 23. oktobra 1932.

Tlačeno pravo prevodnje od 27. oktobra 1931 (Č. S. R.)

skleto izvodi se na taj način što se u te građevinske elemente uklopljavaju žice koje se cezaju sa armaturnim ispunjačkom zida.

3. III pokazuje navedeni slučaj u koji ispunjački zid prema ovom pronalasku služi i kao zidna obojka skeletne grade. Ovo divu oprilike u tom slučaju kad se na građbište isporučuje oblikovano kamernje sa gotovom obradenom površinom na pr. u imitaciji veštačkog kamernja tako da nije potrebno dalje premazivanje ili obradivanje površine. U ovom se slučaju oblikovano kamernje polaze sa debljinu prednje ploče i ispred spoljnjih žice skeletne konstrukcije. Ovo delova skelata polaze se naravno oblikovano kamernje čije ploče imaju produžak 10 koji ide za oblikovanje konstruktivnih elemenata skelata. U navedenju obojka skelata izvodi se od izolacionog materijala 9. Pomoću oblikovanih kamernja sa produžetima može se kod građevine od armiranog betona i obojki nabiti procesi gradenja na taj način da se najpre podignu ispunjački zidovi u kojima se ostavljaju župljine 4. U skelatu čija konstruktivni elementi 9 i 10 obrazuju opštu u koju se može naknadno ubetonirati nosački skelat.

Patentni zahtevi

1. Oblikovano kamernje od armiranog betona eventualno od nekog drugog pogodnog materijala sa ispunjački zid, naznačeno time, što je neka spoljašnja ploča (1) utučena po celom obimu pomoću ispunjačkih žica (2) koja su snabdevena jednim

Ovaj se pronalazak odnosi na ispunjački zid za skeletnu gradenju iz armiranog betona ili gvozdja a koji se zid skelata iz oblikovanih kamernja od armiranog betona eventualno od nekog drugog pogodnog materijala u vezi sa tankim međuzidom od izolacionog materijala tako da između obojke zidova nastaju izolacione vazdušne ćelije.

Ova konstrukcija je predstavljena na sl. 1. B. Oblikovano kamernje od armiranog betona prema crtežu sastoji se iz ploče 1 koja je obredena da obuzuje spoljnjiju zidnu površinu po celom obimu snabdevena nosačkim rebrima 2.

U sučelnoj površini rebrata obrazovan jedan žljeb 3 i jedan rubni žljeb 4 u vidu lastinog repa. U navedenju slučaju rebrata je pignata po jednom koscu 5 koji u ploči 1. Obojka armatura 6 oblikovano kamernje zavisi od dimenzija kamernja i od vrste ispunjenog zida 7. Kamernja oblikovano kamernja obrazuju žljebovi 3 župljine 4 sa spoljnjim kamernjem 3. župljine 4 i vertikalnom armaturu 7 u župljine i vertikalnom žljebom. U žljeb 4 u vidu lastinog repa koji je obrazovan dešna rebrata žljebovi 3 mogu se u matter letvica 8 od nekog pogodnog izolacionog materijala 9. Između rebrata 5 i rebrata 6 treba tako da se radi izolacione izolacije, isbežava neposredno doticanje betonskog oblikovanog kamernja i unutrašnje izolacionog zida. U prikupljanje uz stepove i mostnice

Fig. I.

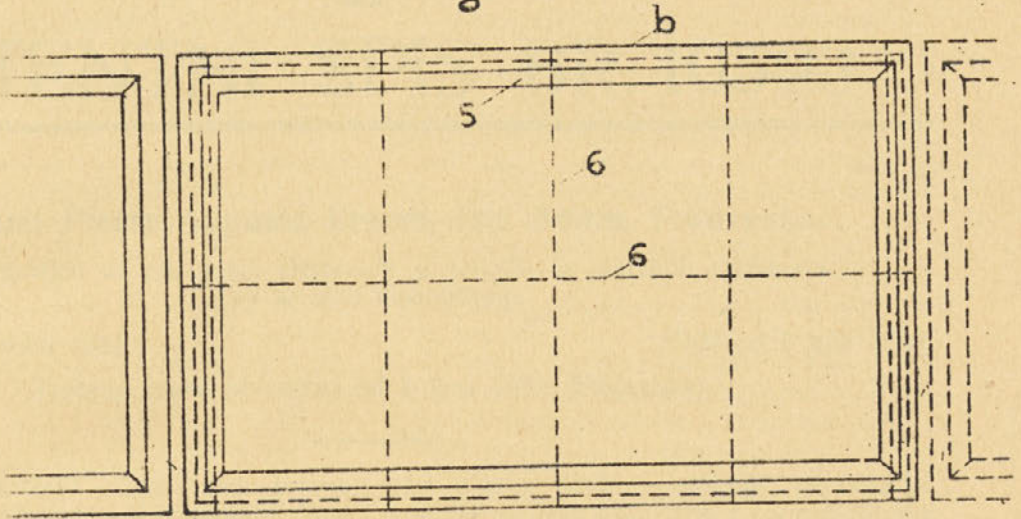


Fig. II.

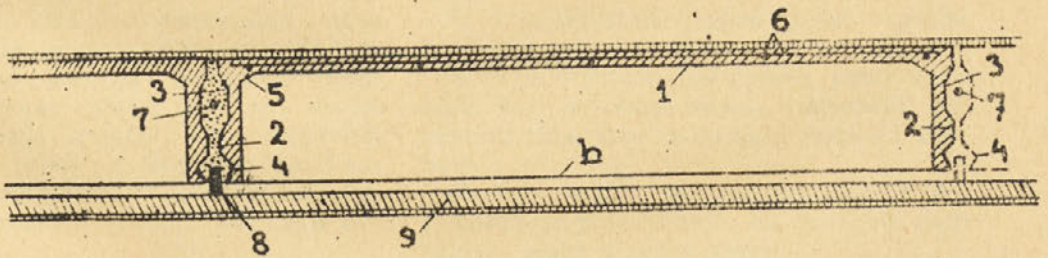


Fig. III.

