

331.	Mali vrh (Belščica)	2017 m	Karavanke
332.	Velika Baba (Komna)	2016 m	Julijske Alpe
333.	Mali vrh (Spodnja Komna)	2015 m	Julijske Alpe
334.	Debela peč (Lipanca)	2014 m	Julijske Alpe
335.	Vrh Konte (Spodnja Komna)	2014 m	Julijske Alpe
336.	Škofič (Krn)	2013 m	Julijske Alpe
337.	Adam in Eva (Prevalski Stog)	2012 m	Julijske Alpe
338.	Lopatnik (Krn)	2012 m	Julijske Alpe
339.	Brda (Lipanca)	2009 m	Julijske Alpe
340.	Krivi rob (Jerebica)	2009 m	Julijske Alpe
341.	Mahavšček/Veliki Bogatin/	2008 m	Julijske Alpe
342.	Rušje (Vrsnik)	2008 m	Julijske Alpe
343.	Malo Ušje (Rombon)	2007 m	Julijske Alpe
344.	Plešivec (Trenta)	2005 m	Julijske Alpe
345.	Ablanca (Konjščica)	2004 m	Julijske Alpe
346.	Lanževica (Komna)	2003 m	Julijske Alpe
347.	Kal (Komna)	2001 m	Julijske Alpe
348.	Lanterna (Bavški Grintavec)	2001 m	Julijske Alpe
349.	Toplar (Veliki vrh v Košuti)	2000 m	Karavanke

KDAJ NAJ GREMO V GORE, DA NE BO TOLIKŠNE GNEČE

OBISKOVALCI TRIGLAVSKEGA PARKA

MARTIN ŠOLAR

Mednarodna zveza za varstvo narave IUCN je neodvisna organizacija, deluje pod okriljem OZN in združuje suverene države, vladne agencije in nevladne organizacije. Njeno poslanstvo sta skrb in podpora skupnemu pristopu h globalnemu gibanju za zavarovanje narave, da bi ohranjali celovitost in pestrost narave in zagotavljali človekovo izrabljanje naravnih dobrin na primeren, sonaraven način.

V okviru IUCN delujejo komisije za ekologijo, izobraževanje in stike z javnostjo, okoljevarstveno pravo, okoljevarstveno razvojno strategijo, narodne parke in zavarovana območja ter komisija za preživetje vrst.

Komisija IUCN za narodne parke in zavarovana območja (CNPPA) je na nedavnem zasedanju IUCN v Buenos Airesu v Argentini sprejela kategorije zavarovanih območij. CNPPA tako določa šest kategorij za zavarovana območja:

I. kategorija — strogi naravni rezervat, območja divjine;

II. kategorija — narodni park;

III. kategorija — naravni spomenik;

IV. kategorija — območja zavarovanja vrst in habitatov;

V. kategorija — zavarovana (kulturna) krajina;

VI. kategorija — rezervati naravnih virov.

Varstvo v Triglavskem narodnem parku moramo postopoma uskladiti z mednarodnimi dogovori in strokovnimi priporočili. II. kategorija zavarovanih območij, narodni parki, določa in opredeljuje varstveno strategijo ter funkcijo parka. Narodni parki so torej naravna območja kopenske in/ali morja, namenjena za:

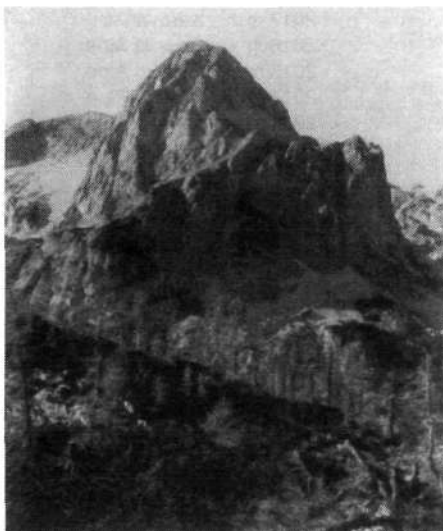
- zavarovanje celote enega ali več ekosistemov,
- izločitev izkoriščanja in škodljivih posegov,
- nudenje osnovnih možnosti za duhovno, znanstveno, vzgojno, izobraževalno in rekreacijsko aktivnost obiskovalcev.

Prostor narodnega parka je torej namenjen tudi doživljanju narave, naloga uprave narodnega parka pa je, da je obiskovanje, spoznavanje in raziskovanje parka posebej urejeno, usmerjeno in predvsem namenjeno vzgojnim ciljem. Pogoji za izpolnjevanje teh nalog pa je analiza obiska v TNP: zanima nas, koliko, kdo in kakšni so obiskovalci edinega slovenskega narodnega parka.

MNOŽICE V PARKU

Obisk Triglavskega narodnega parka je prost in neomejen. Vstopi v park so številni — od magistralnih, regionalnih, lokalnih, kmetijskih in gozdnih cest do velikega števila drugih poti, ki pripeljejo v park. Večina obiskovalcev prihaja v prostor zaradi obiska gorá in le nekateri zaradi parka ali zavarovane narave. Število obiskovalcev Julijskih Alp, ki ga praktično lahko enačimo z obiskom v TNP, je PZS pred leti ocenila na dva milijona letno. V zadnjih dveh letih je pritisk množic na Julijce vse večji, zato ocenjujemo, da se številka dva milijona veča. Te ocene so nezanesljive, zato smo v TNP s štetjem prometa in obiskovalcev ter z analizami vpisa v planinskih kočah poskušali točneje ugotoviti število obiskovalcev.

S pomočjo vpisov v planinskih kočah, ki predstavljajo le vzorec vse populacije obiskovalcev,



Na Mišelj vrhu nad Velim poljem pa ni prav veliko obiskovalcev

Foto: Janko Ravnik

smo prišli do strukture ter tedenskega in sezonskega nihanja obiska. Tedenski trend obiska kaže, da število obiskovalcev raste od srede proti koncu tedna, kjer do največjega obiska pride že v petek ali soboto. V nedeljo rahlo upade (ljudje se izogibajo nedeljski gneči), prva dva dneva v tednu pa običajno nastopa manjše zatišje. Ta tedenska nihanja so značilnejša na začetku in koncu sezone, na višku sezone pa je obisk skoraj enak v vseh dneh tedna. Sezonski trend obiska pa kaže, da začetek poletja, junija in nekako do 20. julija, še ni tako ugoden za obisk gora. Višek planinske sezone je v avgustu, vključno s prvim tednom v septembru; podatki naših štetij in analiz nam to potrjujejo, tedenska nihanja pa so spet izrazitejša v septembru, ko je ob ugodnem vremenu park še vedno zelo obiskan.

Na podlagi štetja prometa, analize vpisa v kočah in ocen lahko rečemo, da, na primer, poleti obišče dolino Vrat z Aljaževim domom 20 000 ljudi ali povprečno 200 na dan, na Vršiču, točneje na prelazu, pa se ustavi prek poletja 60 000 ljudi ali povprečno 500 vsak dan. Za primerjavo pogledimo nekatere številke:

- sreda, 4. 8. 1993, Tamar (sončno): 88 avtomobilov, 236 ljudi
- četrtek, 5. 8. 1993, Vrata (sončno): 249 avtomobilov, 400 ljudi
- sobota, 21. 8. 1993, Vršič (sončno): 977 avtomobilov
- sobota, 7. 8. 1993, Bohinjko jezero (sončno): 2500 ljudi
- nedelja, 8. 8. 1993, Ribčev laz (oblačno): 1810 avtomobilov
- sreda, 11. 8. 1993, Trenta-meja TNP (sončno): 609 avtomobilov

- petek, 13. 8. 1993, Triglav od 7. do 12. ure (sončno): 515 ljudi
- petek, 20. 8. 1993, Sedmera jezera (oblačno): 540 ljudi
- nedelja, 22. 8. 1993, Pokljuka (sončno): 311 avtomobilov.

V Triglavski narodni park prihaja največ ljudi iz srednje velikih mest v Sloveniji, sledijo Ljubljanci, tujci, domačinov je bistveno manj. Kar dve tretjini ljudi prihaja v park iz več kot 60 kilometrov oddaljenih naselij. Če pogledamo starostno strukturo domačih obiskovalcev, vidimo, da park obiskujejo bolj mladi in ljudje srednje generacije, obiskovalcev nad 40 let je le 22 odstotkov. Pri izobrazbeni strukturi prevladujejo ljudje s srednješolsko izobrazbo (35 %), veliko (19 %) pa je mladih, ki se še šolajo ali študirajo.

POZNAVANJE NARAVE IN VARSTVA NARAVE

Glede na množice ljudi, ki prihajajo v park, želimo poznati tudi »kvaliteto« teh obiskovalcev oziroma kako obiskovalci poznajo naravo, in njihov odnos do varstva narave.

Odgovore smo dobili z več terenskimi raziskavami, najpomembnejša pa je gotovo primerjalna analiza o poznavanju narave med obiskovalci našega narodnega parka in naravnega parka Hochtaunus v Nemčiji. Rezultati analize so zanimivi, saj Slovenci zelo dobro (bolje kot, na primer, obiskovalci parka Hochtaunus) poznamo živalski in rastlinski svet, slabše pa je poznavanje človekovega škodljivega delovanja v naravi in njenega varstva. S terenskimi raziskavami med planinci smo ugotovili, da se večina vedno vrača na najbolj obiskane vrhove, prek 90 odstotkov pa jih ve, da so Julijske Alpe zavarovane kot Triglavski narodni park.

Žal je odnos obiskovalcev do zavarovane narave večinoma le deklarativen, saj 98 odstotkov vprašanih zatrjuje, da smeti odnašajo s seboj v dolino, dejansko pa prav na najbolj obiskanih poteh po gorah, kjer smo v avgustu 1993 anketirali, leži največ smeti.

Obiskovalcem se zdi ponudba v naših kočah v 82 odstotkih primerna, čeprav vemo, da je marsikje prebogata in na ta način razlog za onesnaževanje gorskega sveta.

Dobre polovice vprašanih planincev, ki seveda predstavljajo le vzorec vse populacije, ki zahaja v gore, tudi ne moti gneča na poteh in vrhovih, tretjina jih je cela navdušena nad množičnimi prireditvami v gorah.

SPOŠTOVANJE NARAVE V GORSKEM SVETU

Marsikateri bralec morda razmišlja, da take vrste pisanje ne sodi v Planinski vestnik.

Triglavski narodni park je alpski, gorski park, last nas vseh, zato bodi tudi skrb zanj nas vseh. Zavedam se, da je večina bralcev naše najstarejše in spoštovane revije naravovarstveno ozaveščena. Vseeno pa skrb za varovanje gorskega sveta in spoštovanje gorá v smislu varstva in ohranjanja enkratnosti tega prostora ni nikoli odveč, zato tudi to pisanje.

VIRI

1. TNP — Razprave in raziskave 1: Varstvo naravne in kulturne krajine v TNP, 1992.

2. IUCN: Mission, Objectives and Activities, 1994.
3. Karl Ruebsam: Naturverständnis von Schutzgebietsbesuchern, 1993.
4. Katja Šnuderl: Štetje in analiza prometa v TNP, 1993.
5. Lonka Prešeren: Dinamika planinstva v odnosu s populacijskimi gibanji v biocenozi doline Triglavskih jezer, 1993.
6. Martin Šolar: Okoljevarstvena analiza plan. postojank v TNP, 1993.
7. MK/PZS — Ekološki delovni tabor: Poročilo, 1993.
8. Vpisne knjige planinskih postojank, 1992.

GORске NESREČE IN KAKO SE JIM JE MOGOČE IZOGNITI

POVSOD ISTI VZROKI ZA NEZGODE

V švicarskem Luzerner Zeitung je izšel prispevek o lanskoletnih gorskih nesrečah v državi, opremljen tudi s priporočili in nasveti, kako naj bi se v letošnji sezoni opremili in obnašali v gorah, da bi bilo nesreč čim manj. Medtem ko so zaradi večje višine najvišjih švicarskih gorá vzroki za nekatere nesreče drugačni, kot so lahko v slovenskih gorah, vse drugo velja tudi za naše gore in njih obiskovalce. Zato smo se odločili ta članek ponatisniti. (Op. ur.)

Čeprav je bilo število gorskih nesreč minulo leto v povprečnih okvirih, so številni od teh dogodkov prišli na strani dnevnih časopisov. Vzrok za to: kar zadeva vreme, je bilo leto 1993 za planinstvo razmeroma slabo, zato so bile številne hude nesreče koncentrirane na maloštevilna obdobja lepega vremena.

Ko listamo po statistiki teh nesreč, opazimo, da jo je Švicarska planinska zveza (SAC) to pot predrugačila in jo je mogoče neposredno primerjati z letom dni prej. Ta statistika ne upošteva več nesreč na urejenih smučarskih progah in smrtne primere zaradi srčne kapi. Zato pa so upoštewane nove mejne športne panoge, kot jadrarno padalstvo in zmajarstvo.

Časopisnim poročilom o smrtnih nesrečah švicarskih gorá bi morali lani vsekakor prisluhniti, kajti na podlagi teh naj bi bilo to rekordno leto. Vendar je iz poročil SAC videti, da to ne drži. Dejstvo je, da so bile nesreče zaradi pretežno slabega vremena omejene na redka obdobja lepega vremena, ko so bile gore dobesedno preplavljene z alpinisti, gorniki in gorskimi popotniki, kot je ugotovila SAC.

Številne nesreče so se zato zgodile v nekaj sončnih dneh lepega vremena. Takšne vremenske razmere so leta 1993 poleg tega

pripeljale do velikega povečanja proženja plazov. Ravno nasprotno je bil leta 1992 primer, ko se je zaradi toplega vremena sloj snega še visoko v gorah stail, čisti led pa je imel potem za posledico več nesreč. Število ljudi, ki so jih rešili, ko so se znašli v gorah v hudi stiski, se je zmanjšalo za 13 odstotkov in je znašalo 1592. To zmanjšanje je treba pripisati predvsem slabemu vremenu. Število gorskih nesreč, ki so se končale s smrtjo, pa se je nasprotno povečalo za 18 in je znašalo 142, kar pa glede na dolgotrajno statistiko ni prav nič nenavadnega. Desetletno povprečje namreč znaša 145 mrtvih letno v švicarskih gorah.

Največ smrtnih nesreč se je pripetilo na visokogorskih turah (33 odstotkov), sledijo jim smrtne nesreče med gorskim popotništvom (32 odstotkov) in na smučarskih turah (25 odstotkov). Med tistimi, ki so jih rešili, ko se jim je pripetila gorska nesreča, so na prvem mestu gorski popotniki (37 odstotkov), ki jim sledijo gorniki na visokogorskih turah (26 odstotkov) in turni smučarji (14 odstotkov). Jadralnopadalskih nesreč je bilo 10 odstotkov, plezalskih in alpinističnih devet, 2,5 odstotka nesreč pa se je zgodilo alpinističnim smučarjem. V primerjavi z letom dni prej kažejo ti podatki prav majhne spremembe.

VEDNO ENAKI VZROKI

Nespremenjeni so vzroki za gorske nesreče, pa naj bi v njih udeleženci ostali živi ali naj bi se smrtno ponesrečili: precejšnje lastne sposobnosti, pomanjkljive izkušnje in nezadostno upoštevanje vremenskih razmer; tako vsaj pravijo v SAC. Prejšnja leta kar pogosto omejen vzrok za nesreče, pomanjkljiva oprema, je zdaj razmeroma zelo redek. Izjema so gorski turisti iz držav nekdanjega vzhodnega bloka: