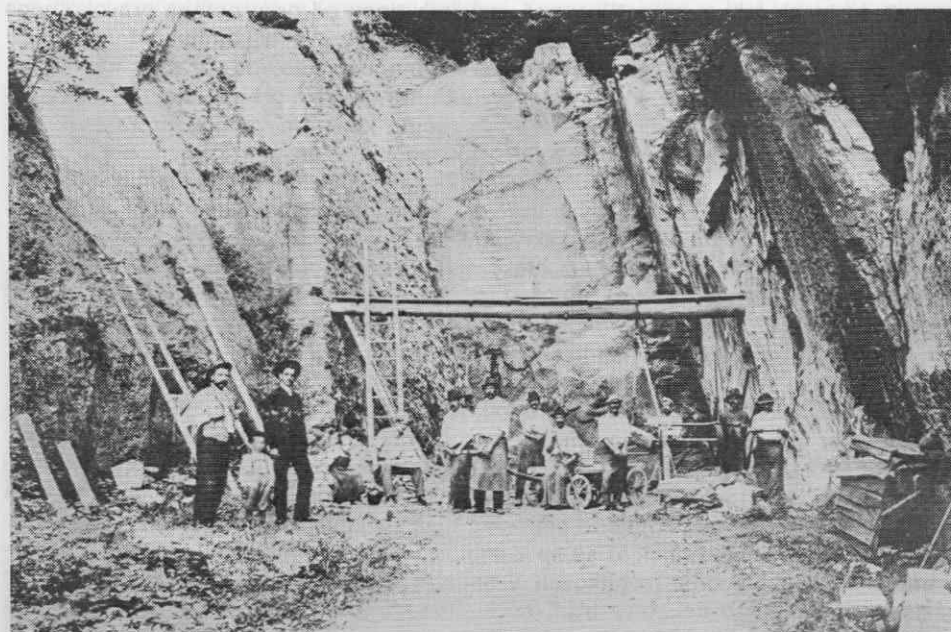


Zeleni kamen v gorenjski arhitekturi



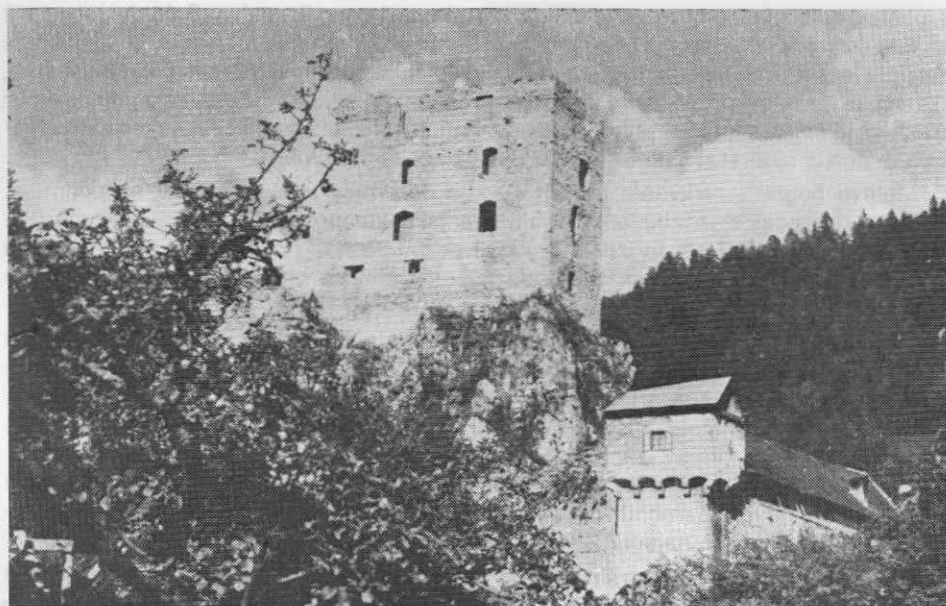
Slika 1. Kamnolom v dolini Peračice okrog leta 1900. V lopi na desni so na grobo obdelovali kamen in ga nato prepeljali v kamnoseško delavnico na Černivcu. Mož v temni obleki na sredi slike je mojster Kocijančič



Kocijančičeva kamnoseška delavnica na Černivcu pri Radovljici

Že stoletja dolgo se na kamnolom zeleno obarvanega vulkanskega groha, ali kot mu na Gorenjskem pravijo, zelenega kamna v dolini Peračice nedaleč od vasi Černivec pri Brezjah veže bogata kamnoseška tradicija. Uporabnost gradiva so zaradi njegove nizke trdote poznali že Rimljani, ki so nam npr. v Lescah zapustili zanimivo oblikovan nagrobnik, danes shranjen v Gorenjskem muzeju v Kranju. V srednjem veku je zaradi uporabe drugih gradiv zanimanje za peraški kamen upadlo. Znova se kaže v času pozne gotike, ko npr. iz njega izklešejo vrsto bogatih profiliranih oken na gradu Kamnu pri Begunjah. V 16. stoletju so peraški kamnoseki vneto sodelovali pri razširitvenih in utrdbenih delih na istem gradu in pri zidavi posameznih graščin v njegovi bližini. Vse to kaže, da so pri ponovni obudvi kamnoloma imeli odločilno besedo grofje Lambergi, tedanji lastniki Kamna in dela okolice. Ti so kamnolom uporabljali predvsem za svoje potrebe, zunaj begunjskega okoliša so se nam iz tega časa ohranili le posamezni spomeniki, kot so npr. nekateri še na poznogotski način oblikovani okenski okviri meščanskih hiš v Radovljici.

Po letu 1600 začne število kamnoseških izdelkov iz zelenega groha prav hitro naraščati. Ne le kmet in meščan, tudi cerkev, gradovi in graščine postanejo stalni naročniki izdelkov iz peraškega kamna. Ta porast kamnoseške dejavnosti spravljamo v zvezo z novim lastnikom ali vsaj uporabnikom kamnoloma — družino Kocijančičev, prednikov še danes živčih in do nedavnega delujočih kamnosekov na Černivcu. Po izročilu se je Kocijančičev rod v začetku 17. stoletja priselil na Gorenjsko s Primorskega, za to govori tudi ime. Delovna spretnost, občutek za obliko in posluš za stilne značilnosti dobe, ki jih kažejo že prvi izdelki, dokazujejo, da je mojster zrasel v okolju z močno in kvalitetno kamnoseško tradicijo, po kateri je od nekdanj slovela prav Primorska. Najpomembnejši izdelki so v tej dobi cerkveni portali, ki bi jih lahko razvrstili v več različnih tipov od preprostega pravokotnega vhodnega okvira s profiliranim napuščem ali portalov s trikotnim čelom, voluto ali frizom nad polkrožno ali pravokotno vhodno odprtino, do izrazito monumentalno zasnovanih primerov, ki jih predstavljata npr. portala pri sv. Luciji pod Dobrčo (l. 1658) ali v Bitnjah v Bohinju (l. 1673). Večino kamnitih vhodov prerašča bogat ornamentalni okras, vzet iz zakladnice renesančnih vzorov: triglifi, luske, rozete, školjke, biserni niz, palmete itd. Tudi profili posameznih arhitekturnih detajlov, kot so napušči, grede, baze in kapiteli ali oblike pilastrov s kanelirami, se naslanjajo na oblikovne predloge, s kakršnimi se srečujemo v evropski renesančni arhitekturi. Zelja po zapolnitvi oz. dekoraciji praznih ploskev približuje nekatere teh portalov zlasti arhitekturi oltarjev 17. stoletja, od koder so mogli prevzeti poleg nekaterih ornamentalnih oblik (dragulj z okovjem, vitica itd.) tudi motiv kril ob straneh navpičnih vhodnih nosilcev. Kakovost izdelkov, kot jo kažejo npr. cerkveni vhodi na Savi na Jesenicah iz leta 1606, na Bregu pri Žirovnici iz leta 1629, pri Sv. Luciji pod Dobrčo in drugod, je Kocijančičem kmalu zagotovila naročnike tudi iz vrst meščanov in kmetov na področju radovljiške ravnine in njenega obrobja. Leta 1618 je izdelala delavnica celotni kamnoseški okras zunanjščine in notranjščine izrazito renesančno obarvanega Mallyjevega dvorca v Trziču, leta 1634 pa po podobnem načelu zgrajene plemiške hiše na Linhartovem trgu št. 3 v Radovljici. Med kmečkimi domovi, ki so se v dobi renesanse osvobodili vezi gole funkcionalnosti in se polagoma izoblikovali v bogatejše in formalno bolj raznolike organizacije, naj omenimo nekatere hiše, opremljene z izdelki peraške delavnice, predvsem v okolici Bleda in Žirovnice.



Slika 2. Prve priče oživitve peršaškega kamnoloma v srednjem veku — poznogotski okenski okvirji v vrhnjem nadstropju gradu Kamna

Slika 3. Kocijančičeva hiša na Černivcu pri Radovljici. V neposredni bližini je stala kamnoseška delavnica



S postavitvijo glavnega in stranskega portala cerkve v Bitnjah v Bohinju leta 1673 in leto kasneje glavnega vhoda pri Sv. Duhu ob Bohinjskem jezeru je delavnica obsegla s svojimi izdelki tudi bohinjski kot in izpodrinila domače kamnoseštvo, ki nam je prav tako zapustilo nekaj zanimivih spomenikov. Prvi ohranjeni primer novih oblikovno naprednejših Kocijančičevih izdelkov v mejah kmečkega stavbarstva je portal hiše št. 79 na Bohinjski Beli iz konca 17. stoletja.

Z izdelavo bogatih cerkvenih portalov se je delavnica uveljavila tudi na področju, ki ga je do tedaj z izdelki oskrbovala kranjska kamnoseška delavnica (Puharji?). V 2. polovici 17. stoletja je izdelala glavni portal za Rupo in Huje na samem pragu Kranja, medtem ko je že nekaj desetletij prej izklesala vhod v cerkev v Srednjem Bitnju.

Medtem ko so morali Lambergi še sredi 16. stoletja zaupati izdelavo kamnoseškega okrasa notranjščine graščine v Dvorski vasi tujemu kamnoseku, so se peraški kamen in izdelki iz njega pridobili v 17. stoletju tolikšno veljavo, da je bila Kocijančičeva delavnica soudeležena pri veliki prezidavi graščine Katzenstein v Begunjah v 2. polovici 17. stoletja; zanjo je izdelala vse kamnoseške dele arkadnega dvorišča in glavnega stopnišča. Leta 1680 je sodelovala pri prezidavi gradu Turn pri Preddvoru in pri baročnih prezidavah gradu Kamna, o tem govorijo ob zavarovanju grajskih razvalin najdeni kamnoseško izdelani deli.

Po svojih temeljnih arhitekturnih in ornamentalnih sestavinah se kamnoseški izdelki peraške delavnice v 17. stoletju z neko zakasnitvijo sicer navezujejo na renesančne, posebno v 16. stoletju po vsej srednji Evropi razširjene vzore, po kompoziciji posameznih arhitekturnih detajlov in po načinu krašenja ploskev pa pomenijo pokrajinsko posebnost in zanimiv prispevek Gorenjske arhitekturi oziroma kamnoseštvu naše renesančne dobe.

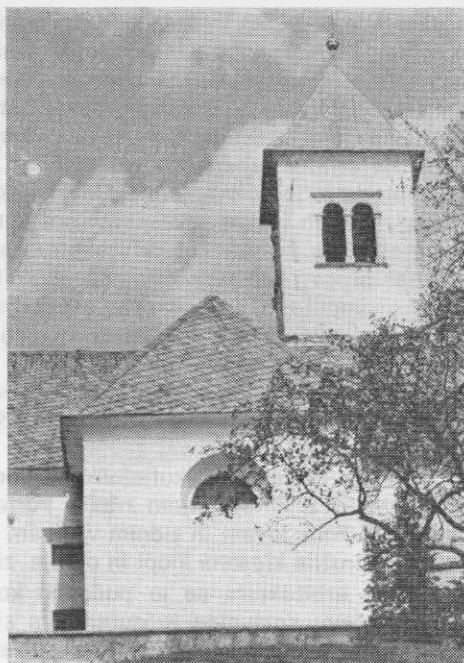
V 18. stoletju se je dejavnost Kocijančičeve delavnice razširila tudi v zgornjesavsko dolino in izpodrinila dotedanji vpliv koroške kamnoseške dejavnosti, na jugu pa je segla do Šmarne gore. Medtem ko je za peraško delavnico v prvi polovici 18. stoletja značilno vztrajanje pri oblikah 17. stoletja ter ohranjevanje obsega izdelkov, se je v 2. polovici stoletja vrsta izdelkov zmanjšala, in sicer v skladu z nekim poenotenjem baročnega oblikovnega programa. V cerkvenem kamnoseškem dekorju je prevladoval v tem času portal z ušesi ter s profilirano preklado in podboji.

Zdi se, da je v tej dobi peraška kamnoseška dejavnost zašla v oblikoven zastoj, saj zahtevnejša dela zopet opravljajo tuje delavnice in le obrobna dela so zaupana domačemu kamnoseku. Izjemi v tem pomenita cerkvene portala v Zasipu in Križah, ki z delom svojega ornamentalnega dekorja vplivata tudi na nekatere portale zgodnjega 19. stoletja. Tudi iz vrst plemiških naročnikov so v 2. polovici 18. stoletja usahnila malone vsa naročila, čeprav se je delavnica še v začetku stoletja uspešno uveljavila pri kamnoseški opremi radovljiške graščine in baročnega parka. Morda ima nazadovanje svoje vzroke tudi v slabem gospodarskem položaju Gorenjske, predvsem njenih mest v 2. polovici 18. stoletja, saj iz vrst meščanov v tej dobi skoraj ni naročil. Ena redkih izjem je portal hiše št. 24 na Linhartovem trgu v Radovljici in še ta je izdelan v slogu sodobnih kmečkih portalov.

Nasprotno pa je kmečka arhitektura na Gorenjskem v kasnem 17. in v 18. stoletju doživela svojevrsten razcvet. Kmečka, posebno gospodarsko bolj situirana grun-tarska hiša, ki je že od kasnega srednjega veka ob razvijajočih se gospodarskih pogojih počasi bogatila svoje tlorisne, prostorske in plastične sestavine, je v tej



Slika 4. Cerkev na Bregu pri Zirovnici. Renesanci portal iz leta 1629. Za 17. stoletje značilen izdelek peraške delavnice



Slika 5. Renesanci line za zvonove v stolpu cerkve na Sp. Otoku pri Radovljici — izdelek Kocijančičeve delavnice

dobi pod vplivom grajske in meščanske arhitekture izoblikovala tip t. i. kmečkega dvorca, ki v primerjavi s starejšo arhitekturo daje večji poudarek komunikacijskemu središču — veži, izoblikovanju nadstropnosti in plastični obogatitvi fasade, pogosto s poudarkom na centralni osi. Pri tem je dobil kamnoseški okras, kot so portali in okna, poseben pomen. Značilni primeri kmečke arhitekture te dobe, pri kateri se je s svojimi izdelki uveljavila Kocijančičeva delavnice, so npr. Legatova hiša v Lescah, kmečki dvorec v Hlebcah ali v Sp. Dupljah. Med skromnejše, toda oblikovno dognane in zaradi uporabe različnih gradiv slikovite stavbe spadajo npr. nekatere kmečke hiše v Ljubnem, Sp. Gorjah in drugod. Kamnoseški okras se pri teh in tudi drugih kmečkih stavbah omejuje na bolj ali manj za vso Gorenjsko značilno obliko polkrožnega portala s temenskim kamnom in preprostim kapitelom ter na pravokotna okna s profilnim napuščem in podstavkom. Med izjeme štejemo bogate portale, kot jih lahko najdemo npr. na kmečki hiši v Hlebcah pri Lescah (danes v Gorenjskem muzeju v Kranju).

Z izboljšanjem gospodarskega položaja naročnika v zvezi z razvojem trgovine, prometa, obrti in fužinarstva konec 18. in v začetku 19. stoletja se je razširil tudi obseg stavbnih nalog, ki so poživile kamnoseško dejavnost na Gorenjskem. Z obsegom naročil je raslo tudi število novih delavnic ali so se širile stare: v Kranju, kjer so delovali Puharji, v Moravški dolini, v Škofji Loki in na meji Gorenjske v Savinjski dolini, kjer je zrasla v Žalcu v prvi polovici 19. stoletja pomembna kamno-

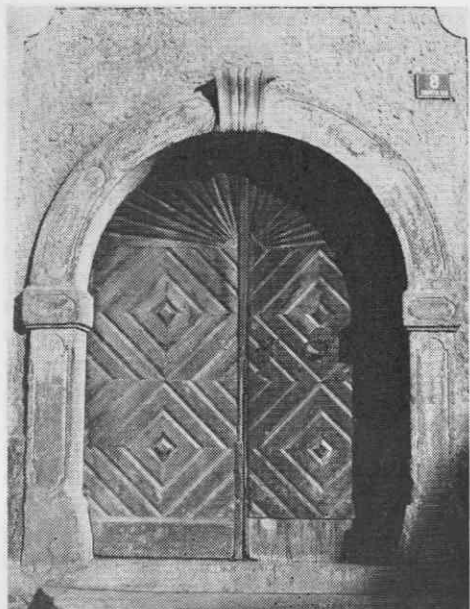
šeška delavnica, ki je zalagala s svojimi izdelki široko območje Štajerske prav do praga Maribora. Značilno za te delavnice je bilo, da so se v oblikovnem pogledu bolj ali manj opirale na sodobne srednjeevropske, predvsem koroške in severnoštajarske vzore in so se tako počasi (pač zaradi vedno bolj pogostih neposrednih stikov in žive izmenjave oblikovnih dosežkov) včlenile v proces določenega pomenjenja arhitekturnega snovanja; ta je dobil svojo končno podobo v 2. polovici 19. stoletja z izoblikovanjem t. i. avstrijskega uradnega sloga, ki je zrastel iz okvira historizirajočih teženj sočasne evropske arhitekture.

Nasprotno pa je bolj kot arhitekturno sosodstvo vplivala na izoblikovanje delavniškega sloga peraškega kamnoseštva 19. stoletja lastna tradicija in prav v duhu ljudske umetnosti preoblikovanje ustaljenih stilnih značilnosti. Močna konservativnost je to kamnoseško dejavnost še bolj približevala zakonitostim ljudskega snovanja. V 19. stoletju je Kocijančič s svojimi deli zalagal velik del Gorenjske, s posameznimi izdelki pa je segel prav do Kamnika, Moravč, Ljubljane in celo onstran Karavank v obmejna področja Koroške. V Kranju in okolici je s svojimi cenejšimi izdelki tekmoval s Puharjevo kamnoseško delavnico, uveljavljal pa se je celo na takratnem škofjeloškem področju. Tudi izbira kamnoseških izdelkov je v primeri z 18. stoletjem zrasla. Portalom, arkadnim stebričem, okenskim okvirom, dušnikom, levam in zidnim vitrinam v kmečkih hišah, kapelicam in znamenjem so se pridružile klesane klopi in ograje, zidne kapelice in odprte lope.

Cerkvena arhitektura se je podobno kot v 18. stoletju nekako ogibala izdelkov Kocijančičeve delavnice in opremljala stavbe z bolj obstojnimi kamnoseškimi izdelki. Le skromnejše podružnice so se zadovoljevale z izdelki iz zelenega groha.

Mesto plemiškega naročnika je prevzel v 19. stoletju lastnik fužin in tako se je v tem času na Gorenjskem izoblikoval poseben tip fužinarskih dvorcev, kakršne poznamo npr. iz Stare Fužine, Bohinjske Bistrice, Jesenic, Kamne gorice; le-ti pomenijo v oblikovnem pogledu nadaljevanje oz. obujanje tradicije renesančnih fužinarskih dvorcev, ki jih nahajamo v Železnikih in v Kropi in so zrasli iz vzorov podeželske graščinske arhitekture 16. stoletja. Bogat kamnoseški okras fasadne ploskve, posebno njene središčne osi, je v večini primerov izdelek Kocijančičeve delavnice, ki je podobno kot nekdaj na gradu Kamnu, Katzensteinu ali v cerkvenih portalih 17. stoletja tudi tu pokazala vso svojo zmogljivost in zmožnost. Medtem ko so na starejših primerih, kot je npr. Zoisova graščina v Stari Fužini, ki je nastala krog leta 1800, prevladovali še stari baročni elementi, je Kapusova graščina v Kamni gorici iz zgodnjega 19. stoletja že oblikovana po novem klasicističnem načinu, ki se mu je moral podrediti tudi kamnosek. Podobno je s Tomanovo hišo v istem kraju. Pri njej se je uveljavil za zgodnje 19. stoletje značilni tip portala z levjo glavo. Vzporedno z arhitekturo fužinarskih dvorcev se je v Kropi in Kamni gorici razvil tip fužinarske stanovanjske hiše, ki se je po svojem tlorisnem sestavu in bogastvu arhitekturnih členov približal meščanski arhitekturi te dobe, deloma pa se je ravnal po značilnostih okoliške kmečke hiše.

Veliki požari, ki so leta 1811 prizadeli Kranj in Trzič, leta 1835 pa Radovljico, so močno spremenili podobo teh mest ter vplivali tudi na organizacijo tlorisa prostora in zunanjščine meščanskih hiš. Arhitekturni program baročne dobe in program klasicizma sta si pri gorenjski meščanski hiši zelo sorodna. Tako je marsikatero stilno pobudo, ki jo barok ni mogel realizirati, kasneje uresničil klasicizem. Podobno se je doba 1. polovice 19. stoletja lotila preoblikovanja in krasitve nekdanjih skoraj praznih fasadnih ploskev s tem, da jih je prepredla s pilastri, zidci in drugim plaštičnim ornamentnim dekorjem, kar je drugod, npr. v Ljubljani, storil že barok.

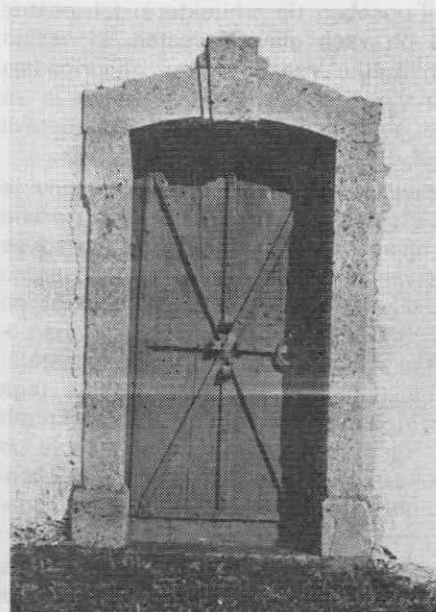


Slika 6. Baročni portal iz prve polovice 18. stoletja v predmestju Kranja (Savski breg)



Slika 7. Kamna gorica. Za kasno 18. stoletje značilen izdelek Kocijančičeve delavnice — portal z glavo na temenu loka

Slika 8. Vhod v zakristijo iz 18. stoletja pri cerkvi sv. Petra nad Begunjami



Slika 9. Kocijančičev portal iz klasicistične dobe (po letu 1800) z ohranjenimi baročnimi elementi (Kranj)



Spremenila se je le oblika arhitekturnih členov, načelo oblikovanja pa je ostalo isto. Druga polovica 19. stoletja je hotenje po krasitvi pročelij mestnih hiš spremenila v pravo modo. Hiše so dobile plastično preoblikovan in bahav izraz, ki je postal značilen za takratno malomeščansko podobo gorenjskih in seveda tudi drugih slovenskih mest.

Podoben pojav kot pri meščanski opazamo tudi pri kmečki arhitekturi. Tudi pri njej se v bistvu še nadaljuje arhitekturni program baročne dobe. Podobno kot v mestih je vplivalo novo obdobje postopoma le na spremembo arhitekturnih členov in na izmenjavo gradiva; v skladu z uveljavljanjem novih požarnih redov so les počasi nadomeščali s kamnom. Oblikovanje nadstropnosti je postalo pri bogatejših kmečkih stavbah skoraj pravilo in s tem v zvezi so rasle tudi zahteve pri krasitvi povečanih fasadnih ploskev z istimi elementi, kot jih je poznala meščanska hiša. V tem pogledu lahko na podeželju že od srede 19. stoletja spremljamo živo dejavnost, ki se je končala šele na pragu našega časa. Hotenje po požitviti fasadnih ploskev so kazala v tem času z arkadnimi hodniki poživljena pročelja hiš, kakršno poznamo npr. s Kokrice pri Kranju ali iz okolice Domžal in ki imajo svoj daljnji vzor še v renesansi. Bolj iz funkcionalnih razlogov kot zaradi požitve fasade so nastala odprta pritličja pri kovačijah, vodnih obratih in drugod. Kot v 18. stoletju tudi v tem času dvoriščne arkade še niso izgubile pomena. Iz mest so se razširile na podeželje, kjer so jih opremljali s svojevrstnimi klasicističnimi oblikovnimi dodatki.

Na obogatitev arhitekturne podobe gorenjskih mest in vasi je v tem času še vedno vplival program zidave dvorcev po starem renesančnem vzoru (prim. Drnča, Tržič, Radovljica itd.), le da je nekdanjega plemiškega lastnika v 19. stoletju zamenjal meščan in na vasi gruntar ali manufakturst, podobno kot smo v drugačnem zaporedju to ugotovili pri fužinarski arhitekturi.

Z razvojem blagovnega in poštnega prometa se je poleg omenjenih arhitekturno bogateje zasnovanih stavb v 19. stoletju razvil poseben tip arhitekture: t. i. poštna postaje in vozarske gostilne; te srečujemo ob vseh glavnih cestah, ki vežejo Gorenjsko z Ljubljano, Štajersko, Koroško in Italijo. Vse oblikovno ne pripadajo enotnemu tipu, večkrat se vežejo na obliko v višino in širino razširjene in za določene kraje značilne kmečke domačije, ki so ji dodana obsežna gospodarska poslopja.

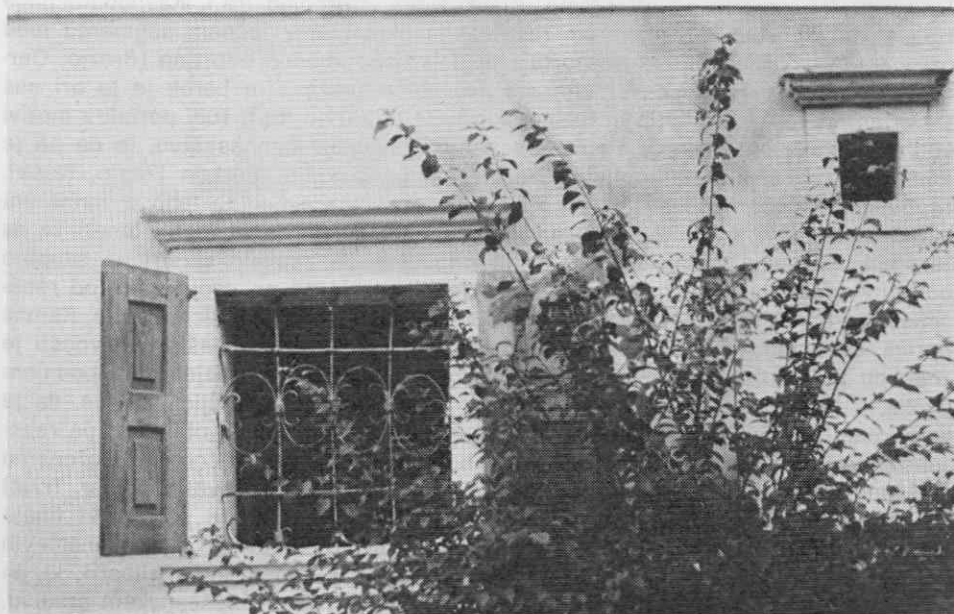
Dober izhod pri povečevanju stanovanjskih površin družbeno šibkejših stanov je pomenilo od srede 19. stoletja nastajanje t. i. hiš s frčado, ki so se najprej razvile pri družbeno ne povsem jasno opredeljenih hišah na mestnem obrobju, in so se v drugi polovici stoletja prenesle tudi na vas. Začetek tega razvoja je mansardno čelo, ki se polagoma razvija v samostojno, iz fasadne osi štrleče in večkrat na stebrne ali slopne nosilce oprto telo. Pobude za njegov razvoj lahko iščemo v osrednjem, s trikotnim čelom sklenjenem rizalitu v fužinarski, plemiški ali bogatejši meščanski arhitekturi prve polovice 19. stoletja, medtem ko same začetke tega načina oblikovanja fasad lahko zasledimo že v kasni renesančni dobi v arhitekturah s poudarjeno fasadno osjo. Klasicizem je v svojem podedovanem prizadevanju po oživitvi fasadnih ploskev temeljito zamenjal nekdanje preprostejšie portalne in okenke odprtine in pri tem segel tudi v notranjščine stavb, ki so začele dobivati bogatejši videz.

Bogati in obširni stavbni program 19. stoletja, ki so ga narekovale nove potrebe in oblike življenja, je postavil tudi kamnoseški dejavnosti na Gorenjskem velike



Slika 10. Kmečka hiša v Srednji vasi pri Kranju iz prve polovice 19. stoletja s portalom baročne oblike

Slika 11. Kamnit okenski okvir in dušnik iz srede 19. stoletja na kmečki hiši v Srednji vasi pri Kranju



in številne naloge. Vzporedno z gospodarsko blaginjo je rastlo tudi prizadevanje meščanov po zunanji uveljavitvi njihovega ekonomskega in socialnega položaja. Tako je našla peraška delavnica v meščanu močnega odjemalca posebno ob obnovi pogorelega Tržiča in Radovljice in deloma tudi Kranja; njemu se je kmalu pridružil tudi kmet. Vzporedno z njima je manifestirala, kot smo videli, svoje ne samo utilitaristične, temveč tudi stilne zahteve fužinarska arhitektura in seveda tudi druga stavbarska dejavnost.

V 19. stoletju so uredili Kocijančiči na Černivcu v samem kamnolomu velik obrat, ki je zaposloval okrog dvajset kamnoseških pomočnikov. Kamnoseški delavci, ki so delali in se vzgajali v delavnici, so prihajali z malih kmečkih domačij v okoliških vaseh: Černivca, Noš, Leš, Brezij, Zgornjega in Spodnjega Otoka, Peračice, Mošenj itd. Kot še danes pomnijo, je imelo v teh vaseh veliko hiš svojega kamnoseka. V primerjavi s sicer skromno arhitekturo stanovanjske stavbe odlikuje te domove izredno bogat kamnoseški okras, delo domačega kamnoseka.

Med stilno najbolj značilnimi izdelki delavnice stojijo v 1. polovici 19. stoletja na prvem mestu portali, ki jih po naročniku lahko delimo na kmečke, meščanske, fužinarske in cerkvene. Kmet je postavljaval navadno drugačne, v primeri z drugimi naročniki skromnejše zahteve in je večkrat vztrajal pri že ustaljenih konservativnih oblikah. Tako je za kmečko podeželje tudi v 19. stoletju še vedno značilen nekdanji baročni portal enostavne polkrožne oblike s poudarjenim temenskim kamnom in kapiteli. Počasi se je spreminjalo le njegovo razmerje, postal je vitkejši ali pa se mu je sploščil lok (Podljubelj, Bohinjska Bistrica). Dediščino baroka je prenesel v 19. stoletju tudi t. i. portal z ušesi (npr. Voglje) in s profiliranimi podboji, ki jih pozna tudi meščanska arhitektura (Begunje, Tržič itd.). Med zapuščino baročnega ornamentalnega dekorja je bil najpogostnejši baročni okvirni motiv, ki je preprezal nošene in noseče dele portala in se kazal tako na vasi kot v mestu (Šenčur, Radovljica itd.). Kasnobaročna sakralna in fužinarska arhitektura sta vplivali na izoblikovanje t. i. portala s cofi (Zasip, Križe, Kranj, Černivec itd.). Kasnobaročnega tipa so tudi portali s stiliziranim rastlinskim okrasjem v ločnem segmentu med pravokotno okvirno arhitekturo portala in polkrožno vhodno odprtino (Brezje, Černivec, Bodešče). Ta tip dekoracije sta poznala renesansa in barok in je pri nas razširjen na vasi, po mestih in fužinarskih naseljih (Tržič itd.). Tudi portali z motivi volute imajo svoje vzore v kasnobaročnem cerkvenem kamnoseštvu, le da jih je kamnosek v 19. stoletju poljubno razmeščal po površini portala (Zasip, Noše). Motivika kasnobaročnega t. i. »Zopfstila« se je ohranila v portalih z listnatimi vencami na Dobravi, v Kamni gorici in drugod. Ponekod se je ta motiv omejil le na temenski kamen (Bohinjska Bela, Tržič itd.). Posebno močno razširjeno skupino portalov sestavljajo vhodi s figuralnim sklepnikom, ki se po vsej Evropi od renesanse čez barok vzdržujejo daleč v klasicistično obdobje (Radovljica, Brezje, Kamna gorica, Černivec itd.). Za klasicistično obdobje peraške kamnoseške dejavnosti je značilen tudi tip portala z levjo glavo, ki ga srečujemo na Brezjah, na Spodnjem Otoku, v Pangerščici pri Kranju, v Tržiču, Kamniku in v Radovljici. Zdi se, da je kmečkemu naročniku kamnoseških izdelkov bližji svet baročnih oblik kot pa renesančne forme, ki so blizu bolj hladno, če hočemo bolj klasicistično razpoloženemu meščanu. Tako so za renesanso nekdanji tipični portali z vrhno svetlobo (npr. Tržič) ali portali z napuščem, oprtim na konzole (Tržič, Kranj), dalje portali, ki imajo paličasto obliko friza, ki ga v drugačni kombinaciji srečujemo že v Kocijančičevih portalih 17. stoletja (Radovljica), ter končno portali s kaneliranimi pilastri, ki jih nahajamo npr. v Radovljici in Tržiču, zelo pogostni v našem meščanskem gradivu.



Slika 12. Klasicistični portal iz zelenega kamna na fasadi nekdanjega župnišča v Lomu nad Tržičem

Med arhitekturno najbolj monumentalno izdelane portale peraške delavnice šteje-
mo v tem času polkrožno ali pravokotno oblikovan vhod, vkomponiran v pravokoten
arhitekturni okvir z dvema predstoječima stebroma (Tržič, Jesenice), ki se je iz
bogatejšega baročnega in kasnejšega klasicističnega srednjeevropskega meščan-
skega okolja prenesel tudi na Gorenjsko. Nedvoumno razpoznavno znamenje ce-
lotne klasicistične portalne arhitekture je postal že okrog l. 1800 stari antični in
renesančni motiv rozete, ki jo je peraška delavnica v vseh mogočih kombinacijah
na široko uporabljala kot okras temenskih kamnov (npr. Zgoša), segmentnih polj



Slika 13. Portal hiše št. 33 pri Sv. Neži nad Tržičem iz leta 1901. Primer de-
generacije nekdanjega ornamentalnega okrasa kamnitih podbojev

v zunanjem pravokotnem okviru portala (Mošnje), na navpičnih delih podbojev (Noše) itd. Na podoben način so se uveljavljali tudi drugi ornamentalni motivi, znani iz renesanse: rombi, diski, luskavec itd. (Radovljica, Rečica pri Bledu itd.). V neštetih variacijah klasicističnih, baročnih in renesančnih motivov, ki so povezane s sadovi lastne ustvarjalne sile, so dela peraške delavnice v 1. polovici in sredi 19. stoletja preplavila večji del Gorenjske in izoblikovala pravi pokrajinski stil, posebno gorenjsko različico klasicizma.

Za formalni izraz Kocijančičeve kamnoseške dejavnosti je v tej dobi kot tudi sicer značilna konservativnost oblik, mešanje form in pomanjkanje spontanega oblikovnega razvoja, saj se arhitekturni in ornamentalni svet teh izdelkov spreminja le počasi. Nagnjenost k čim intenzivnejši krasitvi praznih ploskev arhitekturne podlage in način preoblikovanja veljavnih stilnih značilnosti približuje to dejavnost — vsaj v podeželskem okolju — ljudskemu umetnostnemu snovanju. Medtem ko je navezanost na stilne oblike v naprednejšem in zahtevnejšem meščanskem, plemiškem oz. fužinarskem ali cerkvenem okolju bolj vidna, se v kmečkem okolju — pač v neki odvisnosti od zahtev naročnika in temeljne nagnjenosti izdelovalca — kažejo oblike in motivi, ki večkrat segajo močno čez okvir veljavnih stilnih zakonitosti in se morebiti prav zaradi tega povezujejo z obstoječo kmečko arhitekturo v oblikovno zgljedno celoto.

V drugi polovici 19. stoletja, v času umetnostnega zastoja, ko kamnoseka nadomestita štukater in fasadar, je upadala tudi kvaliteta izdelkov Kocijančičevega kamnoseštva, ki je z ustanovitvijo Vurnikove in Pavlinove kamnoseške delavnice v Radovljici dokončno izgubilo svoj stoletni monopolni položaj, dokler ni v novejši dobi skoraj zamrlo.

Zusammenfassung

Der grüne Stein in der Architektur von Gorenjsko

Die Steinmetzwerkstatt von Kocijančič in Černivec bei Radovljica.

Im 16. Jahrhundert erscheint in der Steinmetzerei von Gorenjsko (Oberkrain) ein neues Material — der grünfarbige vulkanische Tuffstein, der im Peračica-Tal bei Radovljica gebrochen wird. Die älteste Denkmalgruppe (wenn wir den Ausnahmefund — die römische Grabplatte von Lesce ausnehmen) aus diesem Stein gemeißelt, stellen die spätgotisch geformten Fensterrahmen dar, die im 16. Jahrhundert auf dem Schloß Kamen bei Begunje und noch in einigen Bürgerhäusern in Radovljica erscheinen. Am Anfang des 17. Jahrhunderts treffen wir in der Kirche an der Save in Jesenice das älteste Kirchenportal and, gemeißelt aus »grünen Stein«, wie der vulkanische Tuffstein in Gorenjsko genant wird. In den Taufbüchern und Sterberegistern des 17. Jahrhunderts finden wir zum erstenmal auch die Namen der Steinmetzmeister aus der Familie Kocijančič aus Černivec — einem Dorf in unmittelbarer Nähe des Steinbruchs. Dem Namen Kocijančič folgen wir nach Primorsko (in das Küstenland) und auf den Kras (den Karst), ein Land mit alter und entwickelter Steinmetztradition. Von hier soll der Stamm Kocijančič nach Gorenjsko gekommen sein, wo er in dem neuen, zur Bearbeitung sehr geeigneten Material, seine Steinmetzfähigkeiten bis zu einem so hohen Grad entwickelt hat, wie kaum irgendeine Werkstatt dieser Art in Slowenien.

Die Renaissanceformen, vor allem Portale und Fensterrahmen, mit reichem Ornamentalschmuck bedeckt, fanden im 17. Jahrhundert durch Vermittlung der Kocijančič-Steinmetzwerkstatt obwohl mit Verspätung den Weg nach Gorenjsko. Wie auf den »Goldaltären« aus Holz des 17. Jahrhunderts, so erblühte auch auf den steinernen Eingängen manchmal der abgelegenen Tochterkirchen ein Reichtum verschiedenster Renaissanceformen. Darunter vermissen wir fast kein Ornamentelement, das auch in angeseheneren Ambienten erscheint, nur daß die Plastik der Dekorbearbeitung häufig durch eine einfachere, leichter ausführbare und flachere Form vertauscht ist, als hätte man die Zeichnung in Stein geschnitten. Das Architekturbild der größeren Kirchenportale (Sv. Lucija unter dem Dobrča oder Bitnje in Bohinj aus der Mitte des 17. Jahrhunderts) erinnert mit seinen Grundbestandteilen an den Kompositionsentwurf der sogenannten »Goldaltäre«, die zu der Zeit in Gorenjsko entstehen, indem die kleineren Eingänge den Formen der Renaissancemuster folgen.

Die Neigung der Peračica-Steinmetzwerkstatt zur mannigfaltigsten ornamentalen Wiederbelebung der Portalflächen läßt in der Barockzeit infolge einer anderen Auffassung des ornamentalen Dekors nach. Dieser lebt kein eigenes Leben mehr, sondern paßt sich in

Form verschiedenster linearer Profile der Grundform der Architekturunterlage an. Wegen Anwendung beständigerer und mehr repräsentativer Baumaterialie in barocken Architekturkonzepten verliert die Kocijančič-Werkstatt ihren bisherigen kirchlichen Auftraggeber, ihre Steinmetzen — in der Werkstatt des Meisters angelehrte Einheimische — aber fertigen für die wirtschaftlich gestärkte Bauernprovinz eine fast unübersichtliche Zahl einander sehr ähnlicher, für die Barockzeit charakteristischer, halbkreisartiger Portale mit dem Schlußstein in Form der Volute und mit leicht betonten Kapitellen bzw. Basen der Bogenträger. Zusammen mit der Gruppe der Fenster, die ein reich profiliertes Gesims haben (und in der Öffnung ein sehr mannigfaltig gestaltetes Schmiede-Gitter), bildet das Portal ein charakteristisches Bild der Fassade des Bauernhauses von Gorenjsko im 18. und einem beträchtlichen Teil des 19. Jahrhunderts.

Die Mannigfaltigkeit der Formen, die ähnlich wie von der Renaissance auch vom Klassizismus in der ersten Hälfte des 19. Jahrhunderts verkündet wird, hallt auch aus den Bestrebungen der Kocijančič-Werkstatt wieder. Dem Bauern als Auftraggeber gesellt sich der Bürger, besonders nach den großen Bränden, die im J. 1811 Tržič, Kranj und im J. 1835 Radovljica in Asche verwandelten. Durch das nicht geringe Verdienst der Peračica-Werkstatt erwuchs ein neues Bild der erwähnten Städte mit Portalen, Fenstern verschiedenster Formen, die einen bedeutenden Beitrag zur Entwicklung der slowenischen klassizistischen Architektur darstellen.

Die Originalität, die die Peračica-Steinmetztätigkeit bis zur Mitte des 19. Jahrhunderts aufweist, entartet später in phantasielose Nachahmung der Formen, die vom Historismus der 2. Hälfte des Jahrhunderts propagiert wird.

Obwohl sich die Peračica-Steinmetztätigkeit auf verschiedenen Gebieten des Architekturschaffens geltend gemacht hat, in der Schloß-, Kirchen, Bauern, und der bürgerlichen Architektur, gehört sie doch in die Kategorie der ländlichen Bildhauerkunst, für welche eine Verspätung bei der Aufnahme der Stillanregungen, eine Vereinfachung oder eigenwillige Anwendung der empfangen Formen und ein eifriges Bemühen um die Erhaltung der Tradition usw. charakteristisch sind. Inwiefern diese Eigenschaften schon an sich nicht für unser ländliches Kunstschaffen charakteristisch sind, hat die Anpassungsfähigkeit der Werkstatt dem bäuerlichen Auftraggeber, seinen Bedürfnissen und seinen Bestrebungen viel zur Gestaltung der volkstümlichen Architektur von Gorenjsko beigetragen und ist so ihr Bestandteil geworden.