



KREATIVNE PRODUKCIJE

Št. 1, september 2017, ISSN 2591-071X



Kreativne produkcije

Nosilec avtorskih pravic in založnik:

MCDD Slovenske Konjice, so.p.

Št. 1, september 2017, ISSN 2591-071X

Oblikovanje revije: Mitja Krančan s.p. grafično oblikovanje

Urednica: Anita Kračun

Avtorji in avtorice vsebine:

Aneja Einfalt

Denis Hitrec

Ana Jaušovec

Lora Jevšenak

Anja Kapun

Anita Kračun

Maja Majerič

Ana Plavčak

Jaka Potočnik

Gregor Vida

Erik Vodenik



REPUBLIKA SLOVENIJA
**MINISTRSTVO ZA IZOBRAŽEVANJE,
ZNANOST IN ŠPORT**



EVROPSKA UNIJA
EVROPSKI
SOCIALNI SKLAD
NALOŽBA V VAŠO PRIHODNOST

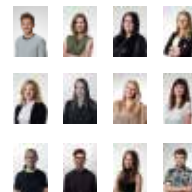
»Naložbo sofinancirata Republika Slovenija in Evropska unija iz Evropskega socialnega sklada.«

Revija je nastala v sklopu projekta Mladinske kreativne produkcije, ki ga izvaja Mladinski center Dravinjske doline. Priprava in izdaja revije je sofinancirana s strani Republike Slovenije in Evropske unije iz Evropskega socialnega sklada. Za vsebino v publikaciji so odgovorni avtorji. Vsebina tega dokumenta v nobenem primeru ne odraža mnenja Republike Slovenije ali Evropske unije.

O projektu
str. 4



Kreativna skupnost
str. 5



Arhitekturno svetovanje
str. 6



Izobraževanja o arhitekturi in oblikovanju
str. 14



Mladinski arhitekturni natečajji
str. 16





Avtorica kolaža: Anita Kračun



Mladinske kreativne produkcije



Gugalnik NEBEL (vir: spletna stran trgovine JYSK)

Julija 2016 je Mladinski center Dravinjske doline v Slovenskih Konjicah začel izvajati projekt Mladinske kreativne produkcije (MKP). Projekt MKP združuje perspektivne mlade iz različnih področij kreativne industrije, predvsem arhitekture in oblikovanja.

Projekt MKP sofinancirata Republika Slovenija in Evropska unija iz Evropskega socialnega sklada. Mladi, ki se vanj vključujejo, pridobivajo delovne izkušnje, prepoznavnost, reference in priložnosti mreženja s potencialnimi delodajalci. S tem se zvišuje njihova zaposljivost in ustvarja prostor za njihove storitve na trgu dela.



Denis Hitrec
arhitektura



Ana Jaušovec
arhitektura,
univ. dipl. inž. arh.



Lora Jevšenak
grafično in notranje
oblikovanje



Anamarija Maša Mlinšek
arhitektura, urbanizem,
dipl. inž. arh. urb. (UN)



Ana Plavčak
krajinska arhitektura,
dipl. inž. kr. arh.
prostorsko načrtovanje,
mag. prost. načrt.



Jaka Potočnik
arhitektura,
dipl. inž. arh.

Mladi s področja arhitekture in oblikovanja se v projektu MKP združujejo v KREATIVNO SKUPNOST.

Kreativna skupnost mladim omogoča dostop do specifičnega, praktičnega znanja. Gre za možnost uporabe znanj, ki so jih pridobili v formalnem izobraževalnem procesu.

Kreativna skupnost nudi tudi mentorstvo izkušenih arhitektov in arhitekt iz gospodarstva. Mentorica mladinskih arhitekturnih natečajev je **Mia Crnič**. Mentorstvo sta v enem mladinskem arhitekturnem natečaju izvedla tudi arhitekta **Janko Rožič** in **Miroslav Kvas**. Kreativna skupnost trenutno šteje 12 oseb in je vedno odprta za nove člane in članice.

Prijave in informacije:
info@mcdd.si
051 308 500





Anja Kapun
fotografija



Anita Kračun
arhitektura,
mag. inž. arh.



Maja Majerič
krajinska arhitektura,
dipl. inž. kr. arh.



Gregor Vida
arhitektura,
dipl. inž. arh.



Mia Crnič
arhitektura,
mentorica arhitekturnih natečajev,
univ. dipl. inž. arh.



Erik Vodenik
arhitektura,
izvajalec Arhi ture,
dipl. inž. grad, dipl. inž. arh.

Kreativno skupnost sestavljajo mladi s področja arhitekture in oblikovanja, ki rešujejo prostorska vprašanja.

Če se odločate za gradnjo hiše, opremljanje stanovanja, renovacijo starih prostorov ali pa želite osvežiti razporeditev pohištva v prostoru, vam pri tem lahko pomagamo. Željni smo

novih izzivov, s čimer se naša karierna pot širi in bogati. Vaše želje nam pošljite na elektronski naslov info@mcdd.si. Če vam je, tako kot nam, ljubši osebni stik, nas obiščite v co-working prostorih v Mladinskem centru Dravinjske doline (Žička cesta 4a, Slovenske Konjice) s predhodno najavo na **051 308 500**.

Koristite storitve, ki vam jih nudi kreativna skupnost!

info@mcdd.si
051 308 500





Avtorica kolaža: Anita Kračun

Beseda arhitekturi



Stojalo za oblačila JENNET
(vir: spletna stran trgovine JYSK)

Arhitekturno svetovanje:

Svetloba v prostoru st. 10

Domači kotiček za delo st. 11

Urejanje in načrtovanje vrta st. 12

Spalni prostor st. 13

Projekt MKP ponuja različna usposabljanja na temo arhitekture in oblikovanja. Eno od njih je Beseda arhitekturi, ki mladim nudi priložnost za pridobitev kompetenc in znanj na področju pisanja trendovskih in kreativnih tekstov.

Mentorji in mentorice usposabljanj so prevajalka in lingvistka **Alja Gartner** (delavnica Beseda), fotograf **Andraž Korošec** (delavnica Fotografija) in arhitektka **Mia Crnič** (delavnica

Kolaž). V projektu MKP je mladim omogočeno mesečno objavljane prispevkov na temo arhitekture in oblikovanja v obliki aktualnih nasvetov za opremljanje doma na spletni strani **www.kreativneprodukcije.si**. Mladi arhitekti, arhitektke in oblikovalci ter oblikovalke svoje storitve svetovanja na področju prostorskih vprašanj nudijo tudi širši javnosti. Nasvete delijo v sodelovanju z različnimi ponudniki pohištvenih izdelkov.

Psihologija notranje opreme je zelo širok pojem, ki zajema veliko stvari: na primer psihologijo barv, vpliv tlorisa, svetlobo in kako se v katerem prostoru počutimo.

Svetloba je zelo pomembna za dobro počutje, še zlasti naravna. Pomanjkanje naravne svetlobe nas lahko privede do občutka splošne utrujenosti, celo depresije. Marsikdo misli, da razsvetljava lahko ustvari podobne pogoje za življenje kot naravna svetloba. Vendar naši možgani čutijo razliko, zato dobro razmislite o sami postavitvi oken in njihovi velikosti. Pazite, da oken ne boste prekrivali s pohištvom in udarnimi, temnimi zavesami. Za več naravne svetlobe lahko dobro poskrbijo tudi ogledala v prostoru. Za posvetlitev prostorov so primerni tudi prozorni materiali (steklo, plastika). Na primer v prostor lahko umestite prozorne stole, steklene mize, omare in police.

V prihodnje, ko se boste srečali s prenovo stanovanja, hiše ali sobe, o teh stvareh dobro premislite. Tisto, kar je na videz zelo lepo, ni nujno primerno tudi za vas in vašo osebnost.

Lora Jevšenak



Ne pozabite na velikost in položaj oken
(vir: www.bloglovin.com)

Članek: Kako napolniti prostor z naravno svetlobo?

Datum objave: junij 2017

Mesto objave: www.kreativneprodukcije.si



Zrcalne površine dajejo vtis večjega prostora
(vir: www.architecturaldigest.com)



Prozorni materiali
(vir: www.pinterest.com)

Domači kotiček za delo



- 1| ŽALUZIJE
- 2| POLICA ZA SLIKE
- 3| STOL
- 4| PISALNA MIZA
- 5| NAMIZNA SVETILKA
- 6| KOŠARA
- 7| OGLASNO STOJALO
- 8| RASTLINJE



Primer domače pisarne
(vir: www.pinterest.com)

Vsak si kdaj zaželi dom kot iz revije, a ne najde prave poti do izpolnitve želja ali preureditve prostorov. Največkrat nas omejujejo finance ali pa preprosto ne najdemo podobnih izdelkov, da bi poustvarili sliko iz revije ali spleta.

Za vas sem poustvarila zgornjo mini pisarno v naravnih barvnih odtenkih s pridihom beline. V kolažu, ki sem ga sestavila, so izdelki iz trgovine JYSK. Z njihovo bogato izbiro si lahko načrtujete nov delovni kotiček za razmeroma malo denarja.

Takšno pisarno si lahko ustvarite v kakšnem do sedaj neizkoriščenem kotu vašega doma. Pisarna je majhna, postavitve pa zelo nezahtevna. Da bo delo v novi pisarni še bolj udobno in polno nove energije, ji dodajte nekaj zelenih rastlin, ki vam bodo hkrati še čistile zrak. Moderna zalivalka vam lahko koristi tudi kot dekorativni element.

Urejanje in načrtovanje vrta

Preden začne krajinski arhitekt ali arhitektka načrtovati in urejati vrt, si mora ogledati lokacijo in predvideti programsko zasnovo celotnega vrta na podlagi strankinih želja in potreb. Pri izboru naravnih elementov, tj. rastlin za vrtno zasaditev, med drugim razmišlja o prerezih, barvnih kombinacijah, teksturah, rastiščih, času cvetenja in podobno.

Krajinski arhitekt oziroma arhitektka pri razmeščanju rastlin razmišlja o oblikovno smiselni razporeditvi rastlin, ki so funkcionalno in smiselno povezane med seboj ali v kombinaciji z grajenimi elementi. Slednje največkrat doseže z ustvarjanjem organskih in/ali geometrijskih oblik. Med izborom kombinira višje in nižje rastline. Višje rastline (npr. drevesa, grmovnice) večkrat uporabi linijsko kot robne ali posamezno kot osrednje elemente. Na drugi strani nižje rastline (npr. trajnice) smiselno dopolnjuje z višjimi rastlinami ali z njimi ustvarja homogene ploskve.

Monotoni zasaditvi rastlin se izogiba s kombinacijo različnih tekstur enake (npr. zelene) ali podobne barve ter z izpostavo določene barvne kombinacije. Pri izbiri barv teži k minimalističnemu izboru barv, saj se s tem izogiba ustvarjanju kaotičnega prostora.



Zimzelene trajnice (*rod Hosta*) v različnih odtenkih zelene in rumene barve skozi vse leto
(vir: www.sadovodu.com)



Rdečelistni japonski javor jeseni (*Acer palmatum* 'Atropurpureum')
(vir: www.pinterest.de)



Snežno beli cvetovi vednozelenega grenika (*Iberis sempervirens*) spomladi
(vir: www.visionpictures.com)



Okrasno socvetje sinjezelene bilnice (*Festuca glauca*) poleti
(vir: www.lovegrassfarm.blogspot.si)

SPALNICA KOT IZ REVIJE

Članek: Poustvari I spalnica kot iz revije

Datum objave: september 2017

Mesto objave: www.kreativneprodukcije.si

Spalni prostor



Primer spalnice
(vir: www.pinterest.com)

Je tudi vam pomembno, da je prostor v katerem preživimo veliko svojega časa, se v njem sproščamo in počivamo, opremljen lepo in po lastnem okusu?

Za vas sem poustvarila spalnico v skandinavskem slogu, ki je znan po svoji preprostosti, čistih linijah in večni lepoti. Lesena tla, čista belina in odtenki sivine so značilne za ta slog, ki navdušuje veliko ljudi po vsem svetu. Tudi tokrat sem izdelke poiskala na spletni strani trgovine JYSK.

Skandinavskega tipa opremljanja ni brez različnih dodatkov za dom, kot so škatle za shranjevanje, vaze, svečniki, slike in drugi dodatki.

Dobro je da vsi, ki boste v svoj dom vnesli skandinavski slog opremljanja, najprej pobelitate stene. V vseh prostorih naj prevladuje bela barva, ki pomeni svetlobo. Vso belino nato razbijte z različnimi barvnimi odtenki, ki so vam všeč. Ne pozabite dodati vsaj en dodatek ali kos pohištva v črni barvi.

Anja Kapun



- 1| POSTELJNI OKVIR
- 2| NOČNA OMARICA
- 3| NAMIZNA SVETILKA
- 4| OKRASNI BLAZINI
- 5| ODEJA LINNEA
- 6| OKVIR ZA SLIKE (LIST)
- 7| OKVIR ZA SLIKE (KAKTUS)
- 8| PREDALNIK
- 9| PREDALNIK
- 10| NAMIZNA SVETILKA

Arhitektura

LIKOVNO KREATIVNO USPOSABLJANJE



Delovna vnaema konjiških gimnazijcev in gimnazijk (vir: Erik Vodenik)

Mladinski center Dravinjske doline je v sodelovanju s Šolskim centrom Slovenske Konjice – Zreče, v okviru projekta MKP izvedel likovno kreativno usposabljanje Arhitektura. Izvedenih je bilo dvanajst aktivnosti, ki jih je vodil lokalni arhitekt Erik Vodenik.

Dijaki in dijakinje so dobili priložnost za spoznavanje sodobnih kreativnih industrij in področij kot sta arhitektura in oblikovanje. Rezultat usposabljanja so specifične kompetence s področja arhitekture, slikarstva, grafičnega, industrijskega in unikatnega oblikovanja. Usposabljanja sestavljajo štirje

vsebinski sklopi. V prvem sklopu se spoznava osnove likovne ustvarjalnosti, v drugem elemente arhitekturne risbe, v tretjem kreativno načrtovanje v arhitekturi in oblikovanju, v četrtem pa konkretne načrtovalske oziroma oblikovalske izzive iz lokalnega okolja. Cilj usposabljanja je tudi kako poglobiti vedenje o prostorskem ustroju domačega okolja in pomena grajene kulturne dediščine v njem. Znanje in vedenje se pridobiva skozi teoretični del, ki je sestavljen iz avdio vizualnih vsebin in praktični del, ki vključuje risanje.

Erik Vodenik

Vsebina usposabljanja:

SKLOP 1

osnove likovne ustvarjalnosti

SKLOP 2

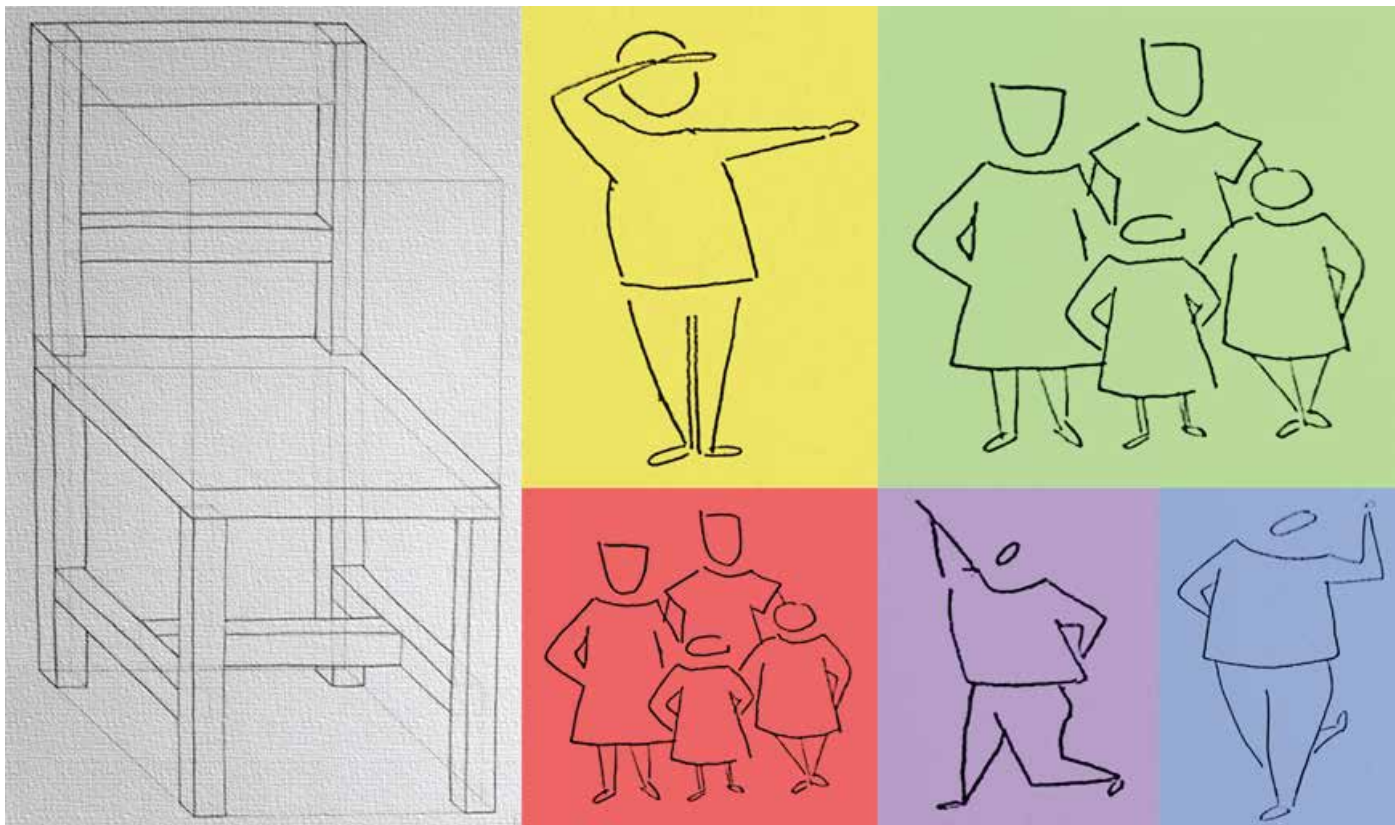
risba v arhitekturi

SKLOP 3

kreativno načrtovanje v arhitekturi

SKLOP 4

mladi arhitekti na pohodu



Avtorica risbe: Aneja Einfalt, grafična obdelava: Erik Vodenik

Nudimo izvajanja likovno kreativnih usposabljanj na temo arhitekture in oblikovanja.

Za rezervacijo termina in podrobnejše informacije pišite na info@mcdd.si ali

pokličite na 051 308 500.



Mladinski arhitekturni natečaji

Marec 2017 Mladinski center s hostlom, Slovenske Konjice

Mladinski arhitekturni natečajji (MAN) omogočajo izdelavo idejnih projektov za lokalne skupnosti. Mladi arhitekti in arhitektke se lotijo reševanja prostorskih problemov, ki jih predstavijo v obliki idejnih projektov z javno razgrnitvijo.

V času trajanja projekta MKP je v obliki MAN predvidena izdelava idejnih projektov za štiri lokalne skupnosti. Do sedaj sta bila izvedena že dva. Prvi v sodelovanju z Občino Slovenske Konjice in drugi v sodelovanju z Občino Vitanje. V načrtu izvajanja sta v letu 2018 še dva. Produkti nastalih del so na ogled na voljo na spletni strani www.kreativneprodukcije.si ali v sklopu potujoče razstave, ki kroži po različnih javnih in zasebnih ustanovah.



Občina Slovenske Konjice



Prazna arhitektura, ki je v mladinskem arhitekturnem natečaju dobila novo vsebino

Julij 2017 Prenova trške hiše v Vitanju, Vitanje

MAN obsegajo prostorsko analizo problematičnega arhitekturnega vprašanja v sodelovanju z naročniki in samo reševanje v obliki idejnega projekta. Tekom izvajanja arhitekturnega natečaja je mladim na voljo strokovno mentorstvo lokalnih arhitektov in arhitektk. Stalna mentorica arhitekturnih natečajev je arhitektka **Mia Crnič**, vzpostavljeno pa je tudi sodelovanje s **Fakulteto za gradbeništvo, prometno inženirstvo in arhitekturo v Mariboru** (arhitekt **Janko Rožič**) in lokalnim arhitektom **Miroslavom Kvasom**.

Promocijo mladih arhitektov in arhitekt ter projektov naročnikov zagotavljamo s kvalitetno zasnovanim medijskim in informacijskim načrtom.



Občina Vitanje



Občina Vitanje si želi trško hišo rešiti pred propadom

Mladinski center s hostlom (marec 2017)



Avtorji projekta, področja:

Idejni projekt 1:

Jaka Potočnik, arhitektura (dipl. inž. arh.)

Gregor Vida, arhitektura (dipl. inž. arh.)

Idejni projekt 2:

Anita Kračun, arhitektura (mag. inž. arh.)

Maja Majerič, krajinska arhitektura (dipl. inž. kr. arh.)

Notranje oblikovanje mladinskega centra s hostlom

Lora Jevšenak, grafično in notranje oblikovanje

Mentorja:

Mia Crnič, univ. dipl. inž. arh.

Erik Vodenik, dipl. inž. grad., dipl. inž. arh.

Konzultant na eni delavnici:

Janko Rožič, univ. dipl. inž. arh.



Ortofoto lokacije



Zračni posnetek lokacije

 območje obdelave





0 m 20 m



-  predlog razširitve območja brez prometa
-  območje brez motornega prometa
-  obstoječe ceste za motorna vozila
-  odstranjene ceste za motorna vozila
-  obstoječe povezave za pešce
-  nove povezave za pešce
-  obstoječa parkirišča

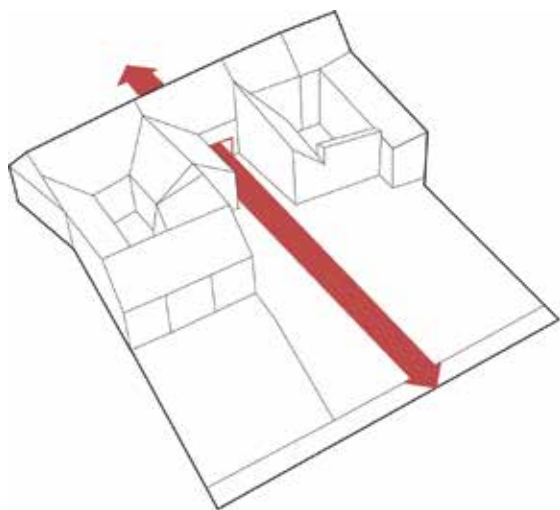
Mladinski center s hostlom (marec 2017)

Idejni projekt 1

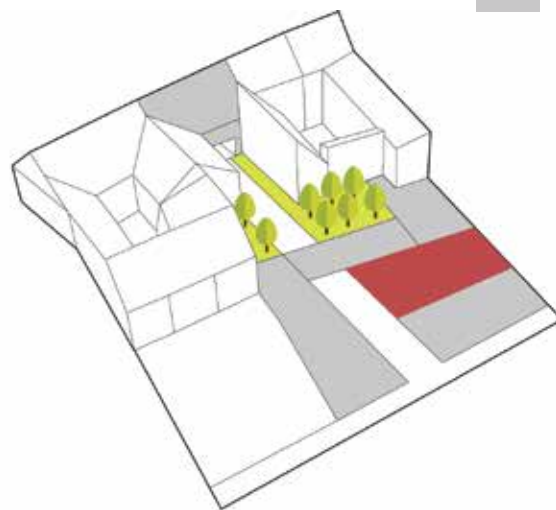


Jaka Potočnik, dipl. inž. arh.
Gregor Vida, dipl. inž. arh.

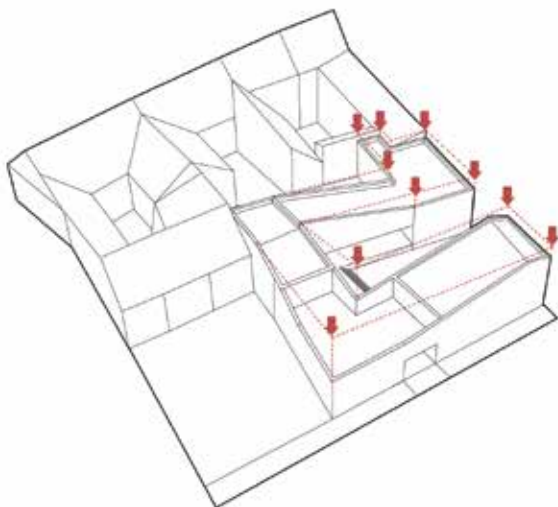
- zeleni atrij
- polurbani atrij
- objekt



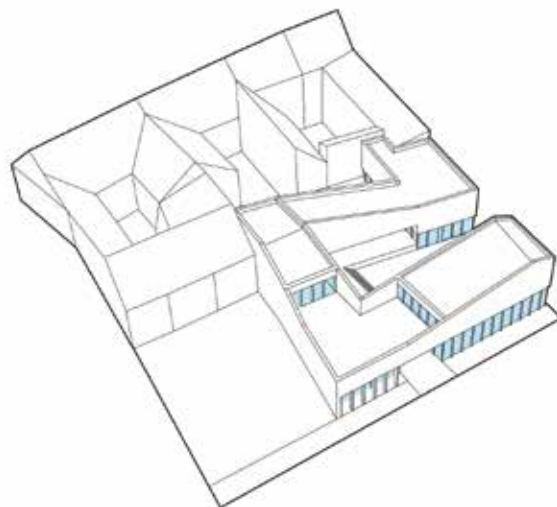
Vzpostavitev povezave med starim mestnim jedrom ter ulico Antona Tavčarja



Določitev programa, ustvarjanje dveh atrijev - polurbanega ter zelenega



Lomljenje streh - navezava na okoliško morfologijo streh ter odpiranje pogledov



Transparentno pritičje - ustvarjanje kontrasta polno-prazno

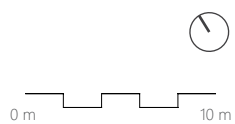


Koncept arhitekture

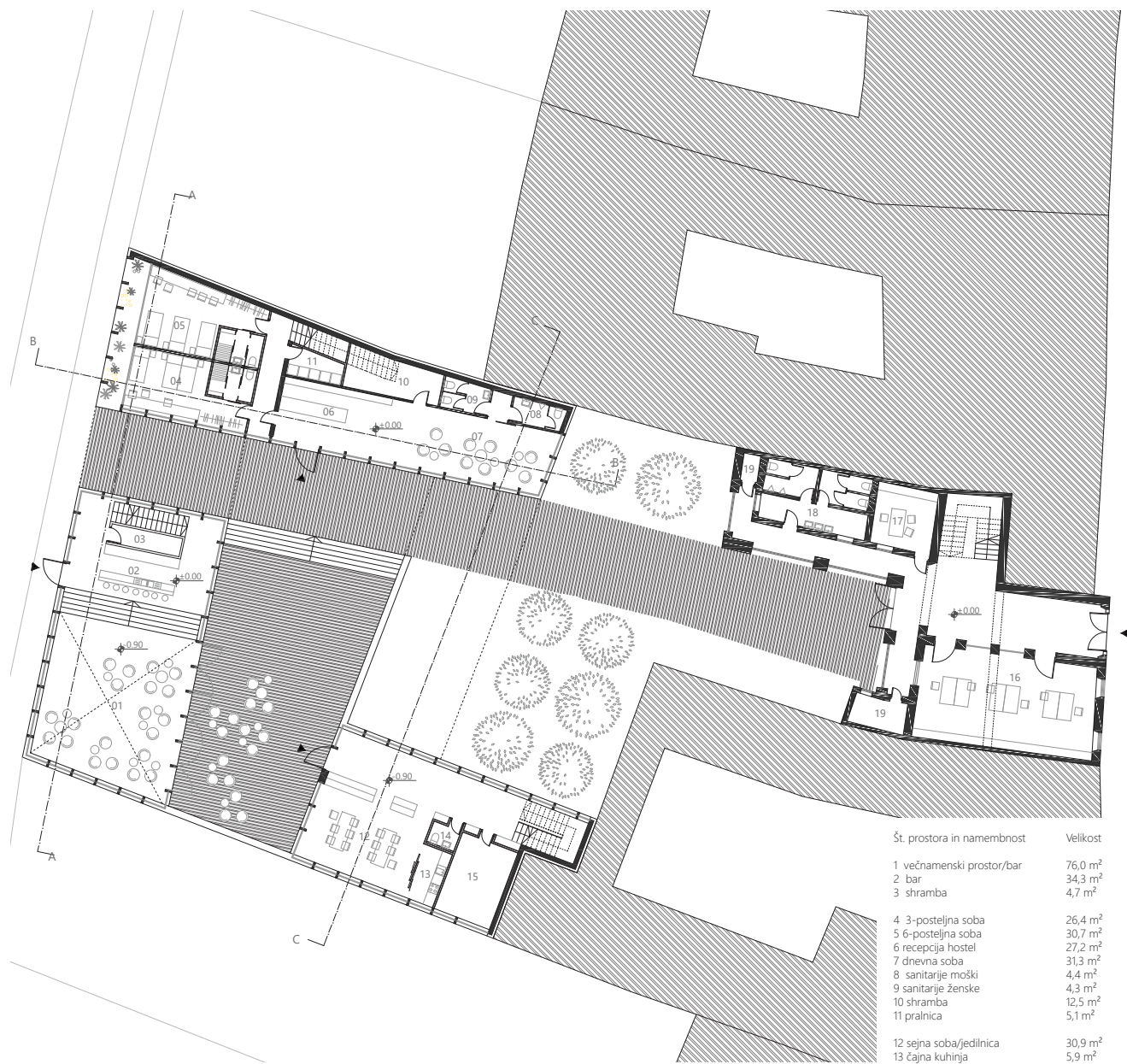
Zasnova mladinskega centra s hostlom temelji na analizi strukture obdelovanega območja. Območje sestoji iz mestnih hiš, katere na vzhodni strani kažejo svoj mestni karakter, na zahod pa se odpirajo zeleni vrtovi in atriji, ki ustvarjajo konglomerat različnih grajenih struktur. Z arhitekturno zasnovo iz obravnavane parcele ustvarjamo nove kvalitetne prostore, natančneje atrije. Ti atriji služijo kot aktivatorji prostora, predstavljajo območje, kjer lahko uporabniki aktivno izrabljajo dani prostor. Prav tako poudarjamo novo glavno komunikacijsko pot, ki medsebojno povezuje mestni trg preko atrijev do ulice Antona Tavčarja. V zahodni lameli ob cesti se nahaja bar, ki obenem služi tudi kot dvorana za prireditve mladinskega centra. V severnem ter vzhodnem od pritličja vzdignjenem delu se nahaja hostel, ki ponuja 24 ležišč za potrebe mladinskega centra. Na vzhodu, kjer se lamela stika z obstoječim stavbnim fondom, se nahajajo pisarne mladinskega centra, s potrebnimi arhivi, konferenčnimi prostori, pisarnami itd. V pritličju obstoječega objekta so na vzhodu predvideni co-working prostori.



Št. prostora in namembnost	Velikost
1 tehnični prostor	65,7 m ²
2 skladišče	21,9 m ²
3 pralnica	17,4 m ²
4 sanitarije ženske	12,6 m ²
5 sanitarije moški	10,1 m ²
Skupaj (neto):	127,7 m ²



Tloris pritličja



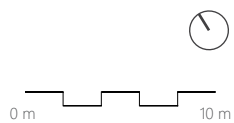
Št. prostora in namembnost	Velikost
1 večnamenski prostor/bar	76,0 m ²
2 bar	34,3 m ²
3 shramba	4,7 m ²
4 3-posteljna soba	26,4 m ²
5 6-posteljna soba	30,7 m ²
6 recepcija hostel	27,2 m ²
7 dnevna soba	31,3 m ²
8 sanitarije moški	4,4 m ²
9 sanitarije ženske	4,3 m ²
10 shramba	12,5 m ²
11 pralnica	5,1 m ²
12 sejna soba/jedilnica	30,9 m ²
13 čajna kuhinja	5,9 m ²
14 sanitarije	2,1 m ²
15 tehnični prostor	16,5 m ²
16 coworking	57,8 m ²
17 pisarna	13,2 m ²
18 sanitarije	22,7 m ²
19 shramba	7,6 m ²
Skupaj (neto):	413,6 m ²



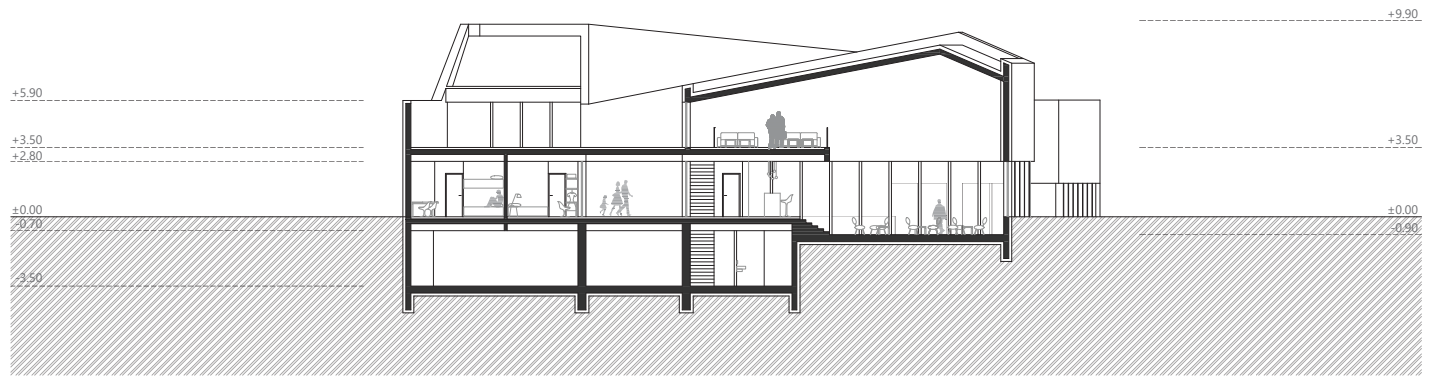
0 m 10 m
26



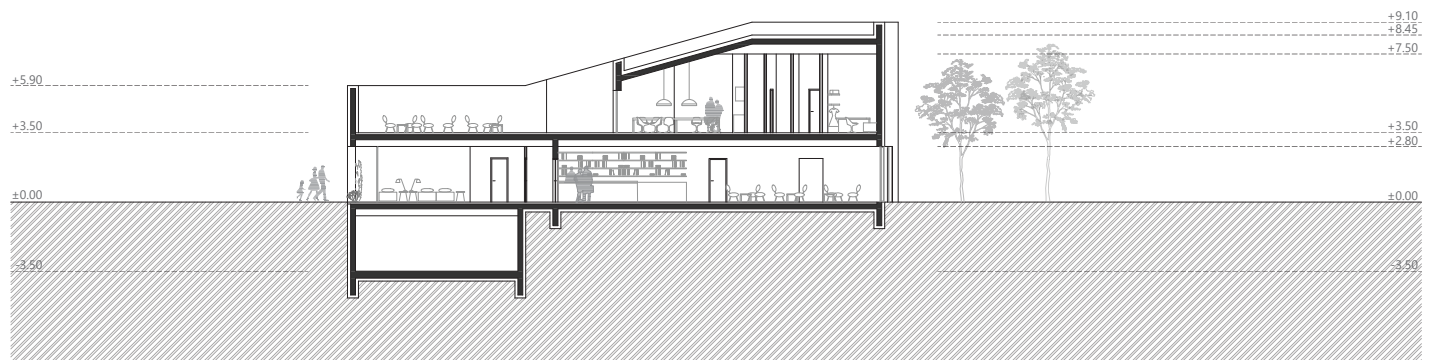
Št. prostora in namembnost	Velikost
1 bar	55,6 m ²
2 terasa	128,4 m ²
3 zunanja shramba	14,6 m ²
4 skupna kuhinja	32,8 m ²
5 shramba	3,6 m ²
6 2-posteljna soba	15,0 m ²
7 4-posteljna soba	15,0 m ²
8 1-posteljna soba	11,9 m ²
9 prostor za druženje	20,7 m ²
10 pisarna mc	53,1 m ²
11 sanitarije	2,1 m ²
Skupaj (neto):	394,7 m ²



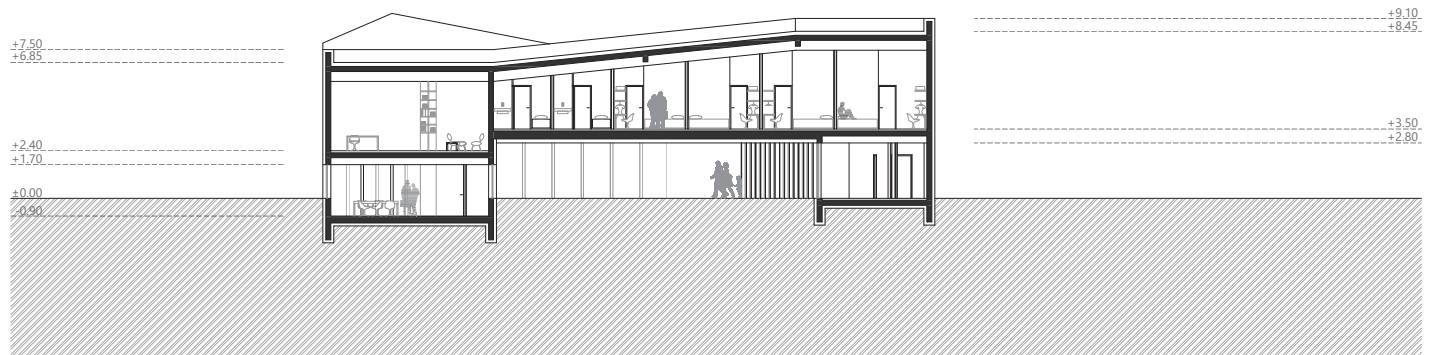
Prerez A-A, prerez B-B, prerez C-C



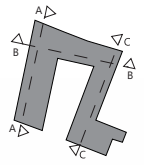
prerez A-A



prerez B-B



prerez C-C



zahodna fasada



vzhodna fasada



južna fasada

Vizualizacija 1
pogled z ulice





Vizualizacija 3
zeleni atrij



Mladinski center s hostlom (marec 2017)

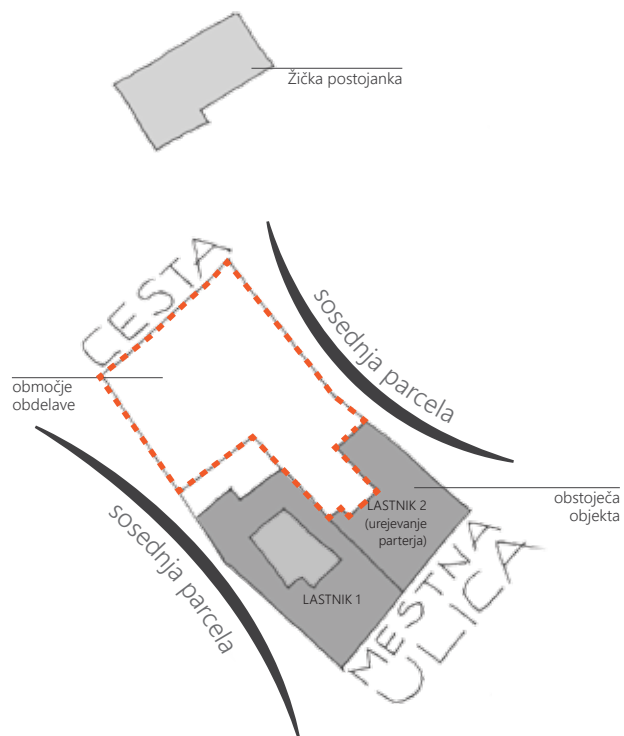
Idejni projekt 2



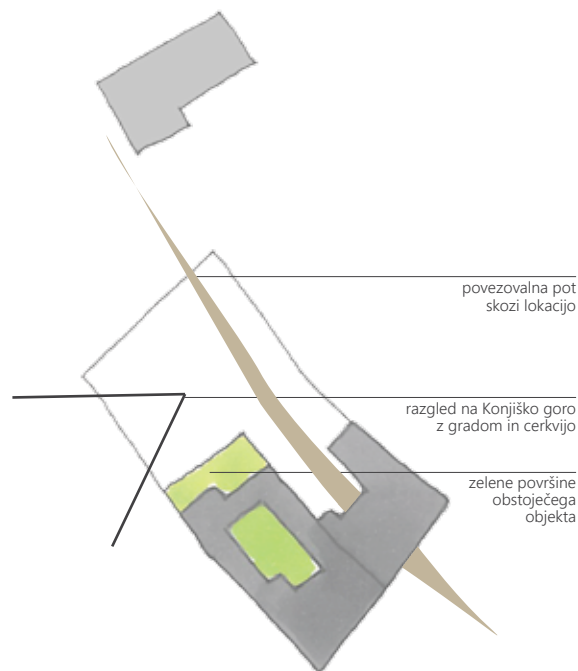
Anita Kračun, mag. inž. arh.
Maja Majerič, dipl. inž. kr. arh.

Lora Jevšenak, oblikovanje interierja

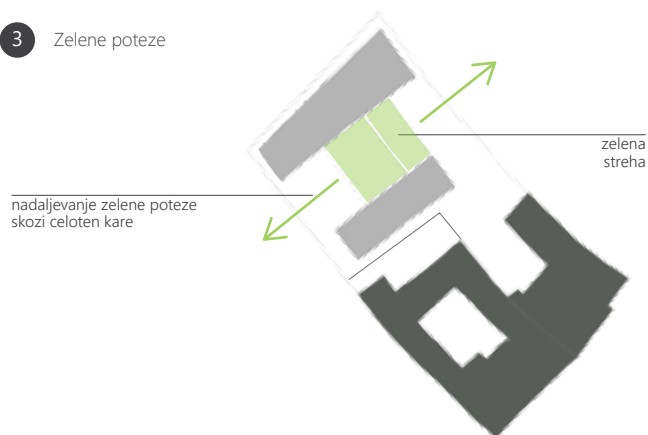
1 Robni pogoji



2 Pogledi in povezovalna pot



3 Zelene poteze



Koncept arhitekture

Obravnavana lokacija se nahaja v kareju ob glavni ulici Stari trg v Slovenskih Konjicah. Pomembni točki, ki lokacijo opredeljujeta, sta župnijska cerkev sv. Jurija in v neposredni bližini nekdanja postojanka Žičke kartuzije. Z lokacije se ponuja lep razgled na Konjiško goro in grad. Obravnavane parcele obsegajo hišne številke 26 in 28. Pri objektu s hišno številko 26 se v lokacijo vključi tudi pritlični del omenjene hiše, kjer se prostori v pritličju tlorisno rešijo, vključno s prehodnim hodnikom iz Starega trga skozi lokacijo.

Novo umeščeni objekti so potisnjeni na severozahod lokacije, vzporedno

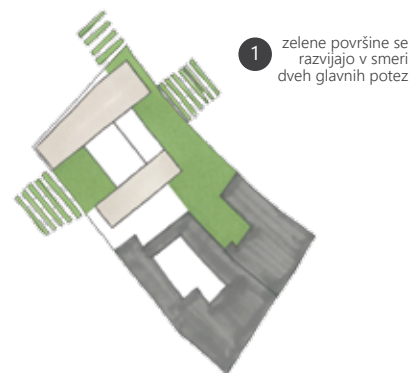
z ulico Adolfa Tavčarja. Na ta način je poskrbljeno za dostavo in intervencijske poti. Objekt je sestavljen iz dveh lamel, ki sta vzporedni. Višina novega objekta ne presega okoliških objektov, in znaša P + 1. Med podolgovatima kvadrroma je transparentno polnilo z zeleno streho. Sestavljajo ga pritlična streha, kjer se nahaja večnamenska dvorana, nad njo pa je ožji pokrit steklen prostor. Z izborom transparentnega materiala ne uničujemo kvalitetnih pogledov, ki jih nudi dan prostor. Z izbiro zelene strehe pa navidezno povežemo zeleno potezo celotnega prostora v kareju.

Predvidena urbanistična zasnova



- predvideni zeleni pas
- predvideni grajeni pas
- obstoječi objekti
- obstoječe povezave
- predvidena povezava
- prenovljen objekt
- hostel
- zelena streha hostla

Koncept krajinske ureditve



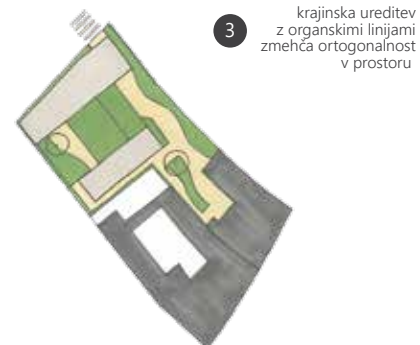
Koncept krajinske arhitekture

Koncept krajinske ureditve sledi dvema prevladujočima smerema v prostoru, ki ju določata pogleda na nekdanjo izpostavo Žičke kartuzije in v daljavi na Konjiško goro ter na župnijsko cerkev sv. Jurija. Čez celotno lokacijo poteka tlakovana pot, ki z enotnim tlakom povezuje Stari trg z ulico Adolfa Tavčarja. Na slednji je tlak speljan čez ulico in je rahlo dvignjen ter tako narekuje vizualno povezavo z nekdanjo izpostavo Žičke kartuzije.

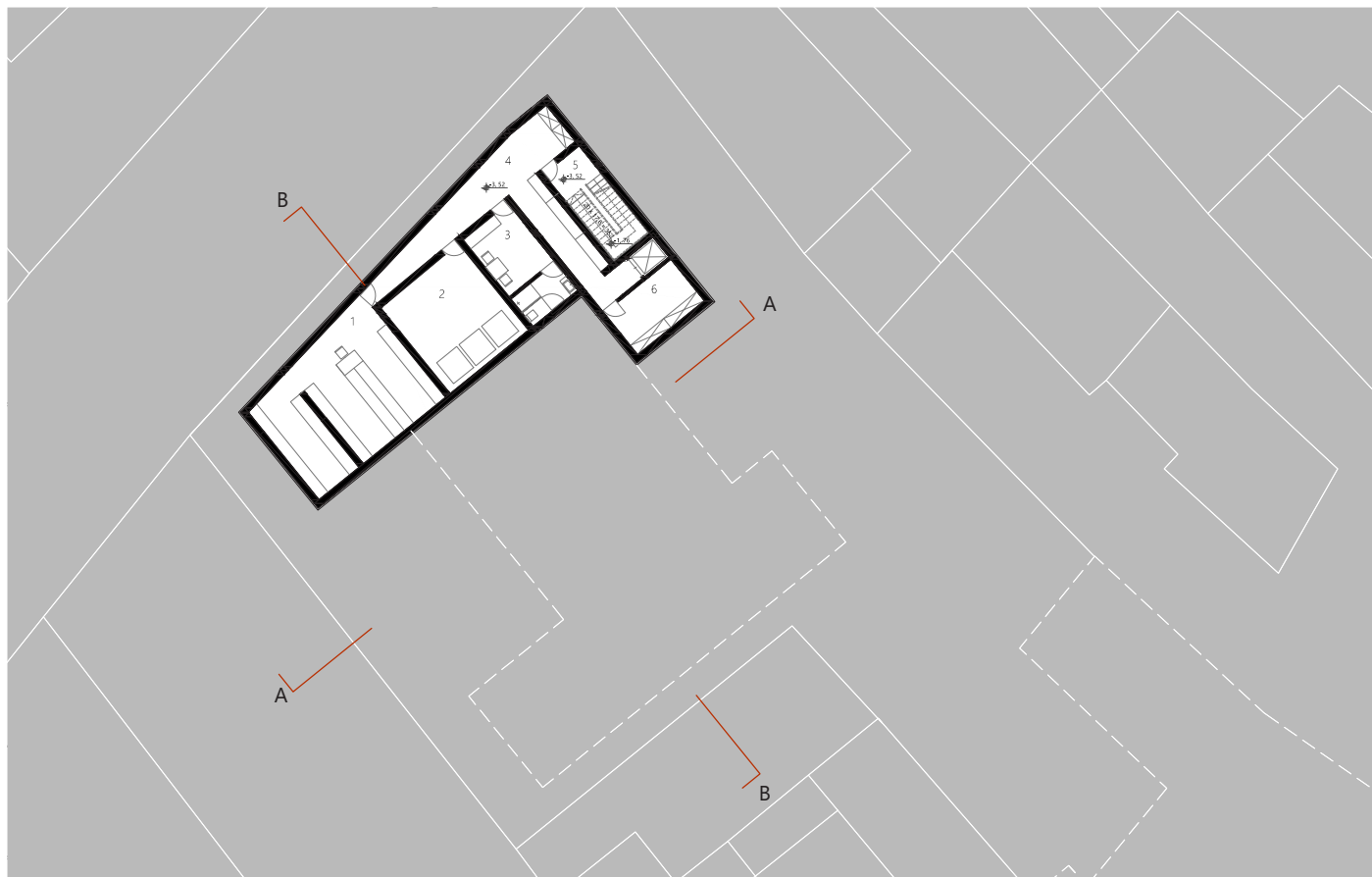
Ob tlakovani poti se vijejo travnate površine, zasajene z različnimi vrstami trav v različnih višinah. Z menjavanjem višin in tekstur se ustvarja doživljajsko bolj zanimiv prostor. To se okrepi še z zamikanjem in drobljenjem robov tlaka in robov travnatih površin. Tlak ob glavni povezavi je speljan na drugo stran

objekta v atrij in usmerja pogled proti cerkvi. V atriju se nato tlak razdrobi v travnato površino, ki jo od sosednje parcele loči meja iz visokih trav. Ta na nevsiljiv način poskrbi, da obiskovalci objekta ne prestopajo mej parcele. Za to je ob drugih parcelnih mejah poskrbljeno še z živo mejo, ki preprečuje prehajanje med parcelami na mestih, ki za to niso namenjena.

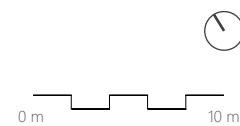
V atriju stoji manjše drevo, ki nudi senco strankam kavarne. Še eno drevo stoji na travnati površini v bližini prenovljenega objekta in prav tako nudi senco obiskovalcem, ki se zadržujejo na klopeh ob tej površini. Klopei zaobjemajo tudi travnate površine ob glavni povezavi in vhodu v objekt in tako poudarjajo prijetne kotičke za zadrževanje ob objektu. Na strehi objekta je zasajena nizka trava, ki popestri razgled na atrij iz sob in hodnikov hostla.







Št. prostora in namembnost	Velikost
1 arhiv, brušen beton	50,1 m ²
2 tehnični prostor, brušen beton	28,5 m ²
3 prostor za čistilke s sanitarijami, keramika	16,4 m ²
4 hodnik z dvigalom, brušen beton	39,8 m ²
5 stopnišče, brušen beton	13 m ²
6 prostor za umazano perilo, brušen beton	11,7 m ²
Skupaj (neto)	159,5 m ²



Tloris pritličja



Št. prostora in namembnost

A1 skladišče, brušen beton	5,5 m ²
A2 bar, brušen beton	11,4 m ²
A3 kavarna, les	83,5 m ²
A4 sanitarije, brušen beton	20 m ²
A5 hodnik z dvigalom, brušen beton	51,8 m ²
A6 stopnišče, brušen beton	13,6 m ²
A7 recepcija, les	7,6 m ²
A8 večnamenska dvorana, les	108 m ²
A9 stopnišče, brušen beton	12,6 m ²
A10 pisarna 1, les	17,5 m ²
A11 sanitarije, brušen beton	3,6 m ²
A12 prostor za shranjevanje, les	5,1 m ²
A13 pisarna 2, les	54,3 m ²

Skupaj (neto): 394,5 m²

B1 učilnica, les	22,8 m ²
B2 glasbena soba, les	13,1 m ²
B3 hodnik z arkadami, kamen	36,7 m ²
B4 šramba za vzdrževanje okolice, les	5,8 m ²
B5 šramba, brušen beton	15 m ²
B6 sanitarije, brušen beton	3,5 m ²
B7 stopnišče, kamen	18 m ²
B8 prehodni hodnik, kamen	33,2 m ²
B9 igralnica s knjižnico, brušen beton	36 m ²

Skupaj (neto): 184,1 m²

Velikost

K1 krajinska ureditev atrija
 K2 krajinska ureditev in tlakovanje poti čez lokacijo
 K3 zeleni otok med objektoma



Št. prostora in namembnost

1 skupni prostor, brušen beton	53,4 m ²
2 prostor za čistila, brušen beton	5,3 m ²
3 dvoposteljna soba s kopalnico, les in keramika	12 m ²
4 dvoposteljna soba s kopalnico, les in keramika	12 m ²
5 dvoposteljna soba s kopalnico, les in keramika	12 m ²
6 dvoposteljna soba s kopalnico, les in keramika	12 m ²
7 enoposteljna soba s kopalnico, les in keramika	12 m ²
8 sanitarije, brušen beton	12,8 m ²
9 stopnišče, brušen beton	13 m ²
10 petposteljna soba s kopalnico, les in keramika	44,3 m ²
11 hodnik z dvigalom, brušen beton	37,8 m ²
12 čajna kuhinja, les	35,5 m ²
13 stopnišče, brušen beton	12,6 m ²
14 štiriposteljna soba s kopalnico, les in keramika	19,5 m ²
15 hodnik, brušen beton	22,2 m ²
16 štiriposteljna soba s kopalnico, les in keramika	19,5 m ²
17 štiriposteljna soba s kopalnico, les in keramika	19,5 m ²

Velikost

Skupaj (neto):

355,4 m²

K1 krajinska ureditev atrija
 K2 krajinska ureditev in tlakovanje poti čez lokacijo
 K3 zeleni otok med objektoma

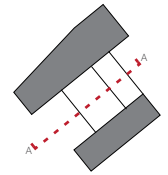
0 m 10 m



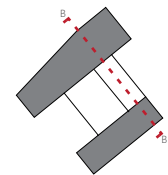
Prerez A-A, prerez B-B



Prerez A-A



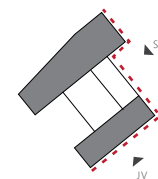
Prerez B-B



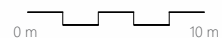
0 m 10 m



Severovzhodna fasada



Jugovzhodna fasada

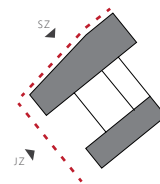




Severozahodna fasada



Jugozahodna fasada





Vizualizacija 2
pogled na atrij



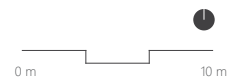


Št. prostora, namembnost, kvadratura

3 dvoposteljna soba s kopalnico, les in keramika 12 m²

4 dvoposteljna soba s kopalnico, les in keramika 12 m²

7 enoposteljna soba s kopalnico, les in keramika 12 m²





Zgodovina Dvorca Trebnik sega nazaj v 13. stoletje, ko je bil prvič omenjen v zgodovinskih virih kot »Trebnikke«. Vse, kar se je zgodilo v preteklosti, je imelo velik vpliv na dvorec in njegove lastnike. Pomemben lastnik je bila družina Windischgraetz, ki so imeli dvorec v lasti od leta 1828 ter do konca druge svetovne vojne. Za njih je bil dvorec poletna rezidenca in zato so veliko pozornosti posvečali njegovi okolici in vrtovom. Imeli so svoje vrtnarje in dobro organizirano vrtnarjenje, tako se je strast za zelišča in rože razširila po Slovenskih Konjicah.

Soba posvečena dvorcu Trebnik se nahaja v nadstropju mladinskega centra in hostla pod zaporedno številko 3. Velika je 12 m² in ima lastno kopalnico. Soba Dvorec Trebnik je opremljena s pohištvom, ki ima pridih industrijskega stila.

V sobi se nahajata dve enoposteljni postelji, odprta omara, preproga, okrasne blazine, stenska svetilka, stropna luč, zavese, okraski in okrasne rastline. Soba je pretežno v rjavih in sivih odtenkih z dodatkom zelenja.

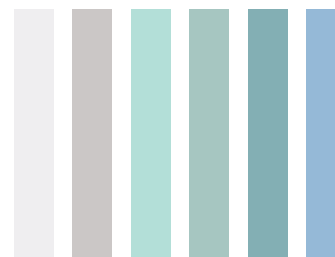




Stari grad v Slovenskih Konjicah je eden najstarejših gradov na Slovenskem. Je srednjeveški grad, od katerega so ostale mogočne razvaline na visokem, kopastem hribu nad Slovenskimi Konjicami. Leži nad severnim vznožjem Konjiške gore in naseljem Zgornja Pristava. Danes se grad, ki ves ta čas bdi nad »mestom cvetja in vina«, obnavlja ter postaja pomembna točka dogajanja na Konjiškem. Grajska soba se nahaja v nadstropju mladinskega centra in

hostla, pod zaporedno številko 5. Posvečena je staremu gradu v Slovenskih Konjicah. Velika je 12 m² in ima lastno kopalnico, opremljena je s pohištvom, ki ima pridih baroka.

V dvoposteljni sobi sta dva razkošna grajska fotelja, nočni omarici, preproga, okrasne blazine in odeje, zavese, razkošen stropni lesteneč in okrasno ogledalo. Soba je pretežno v modrih in belo-sivih odtenkih.





Soba Ivan Minatti se nahaja v nadstropju mladinskega centra in hostla pod zaporedno številko 7. Posvečena je slovenskemu pesniku, uredniku, prevajalcu in akademiku Ivanu Minattiju, ki se je rodil v Slovenskih Konjicah. Minattijeve pesmi večinoma govorijo o odtujenem človeku, ki se zateka v naravo. Velik uspeh mu je prinesla

pesem "Nekoga moraš imeti rad", ki je vključena v sobo tako, da je besedilo pesmi napisano na steno. V enoposteljni sobi je okrasni fotelj, polica za knjige, okrasne blazine in razni dekor, nočna svetilka in stropni svetilki. Soba je pretežno v zeleno-rjavih odtenkih.

Prenova trške hiše v Vitanju (julij 2017)



Lokacija: Grajski trg 31, Vitanje
Datum in kraj izdelave: julij 2017, Slovenske Konjice

Avtorji projekta, področja:

Idejni projekt prenove trške hiše v Vitanju, Vitan'ka

Ana Plavčak, krajinska arhitektura, prostorsko načrtovanje, (dipl. inž. kr. arh., mag. prost. načrt.)

Ana Jaušovec, arhitektura, (univ. dipl. inž. arh.)

Denis Hitrec, arhitektura

Celostna grafična podoba Vitan'ke

Lora Jevšenak, grafično oblikovanje

Mentorica:

Mia Crnič, univ. dipl. inž. arh.

Konzultant na eni delavnici:

mag. Miroslav Kvas, univ. dipl. inž. arh.

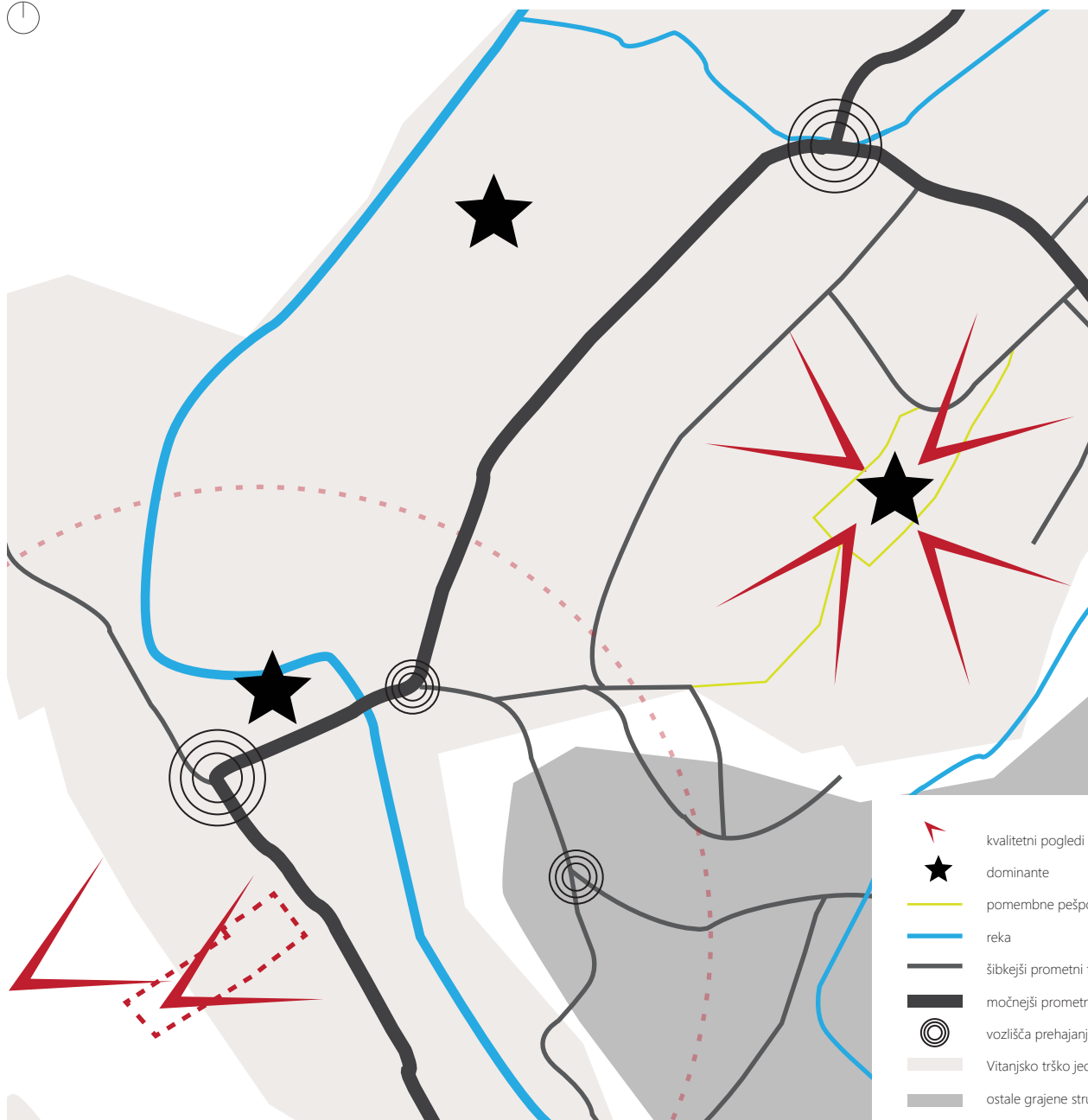


območje
obdelave

Ortofoto lokacije

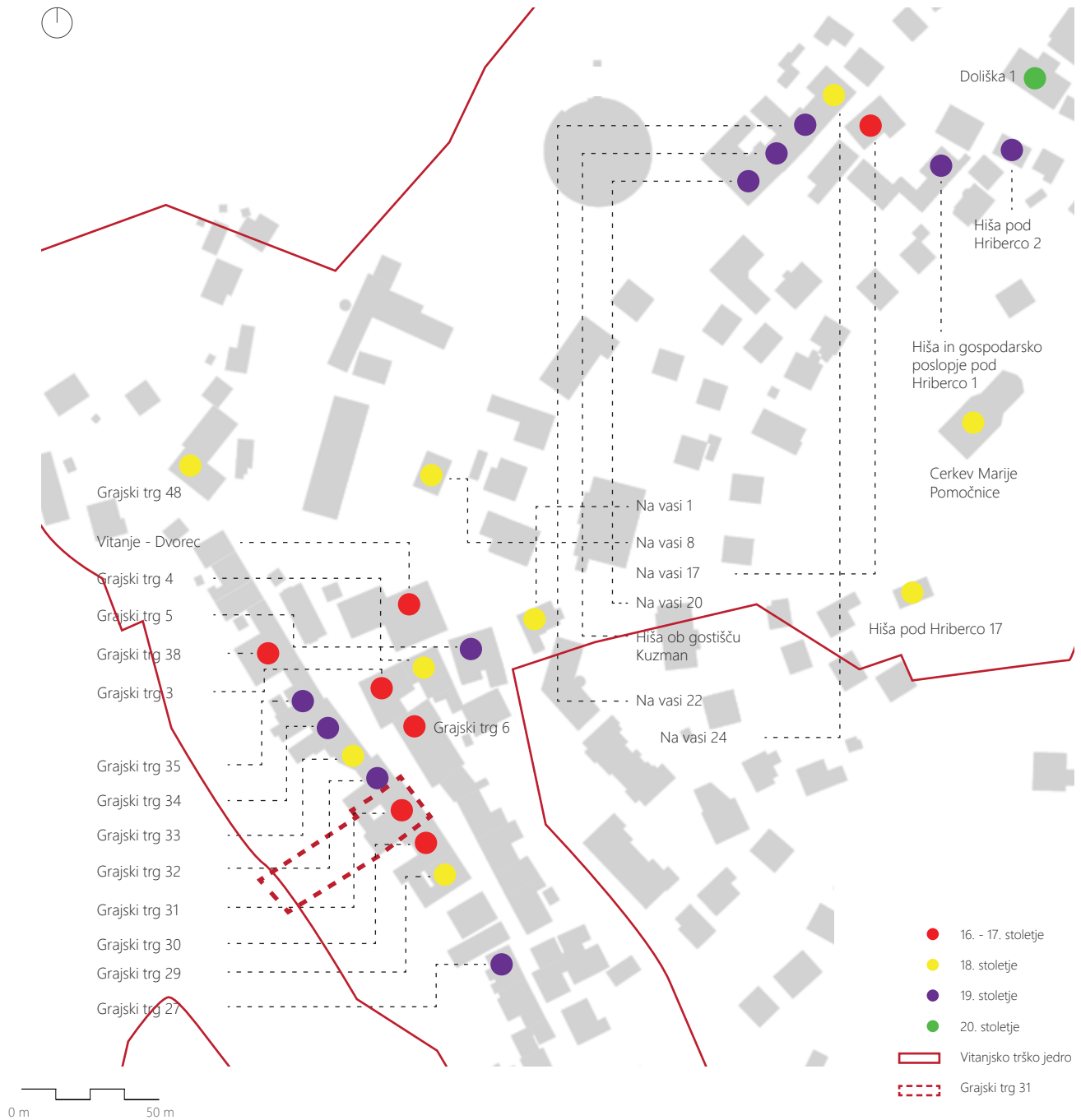


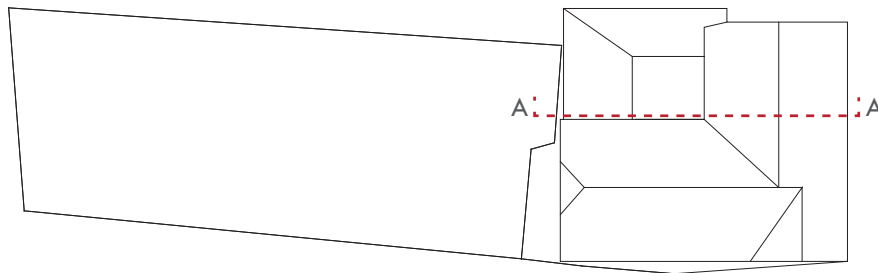




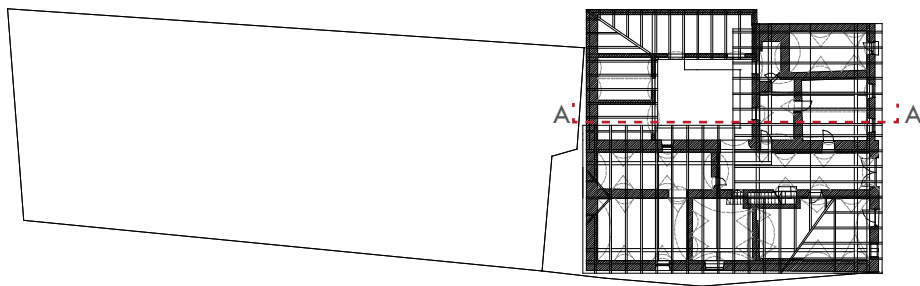
- kvalitetni pogledi
- dominante
- pomembne pešpoti
- reka
- šibkejši prometni tokovi
- močnejši prometni tokovi
- vozlišča prehajanja
- Vitanjsko tržiško jedro
- ostale grajene strukture
- radij 200 m
- Grajski trg 31

0 m 50 m

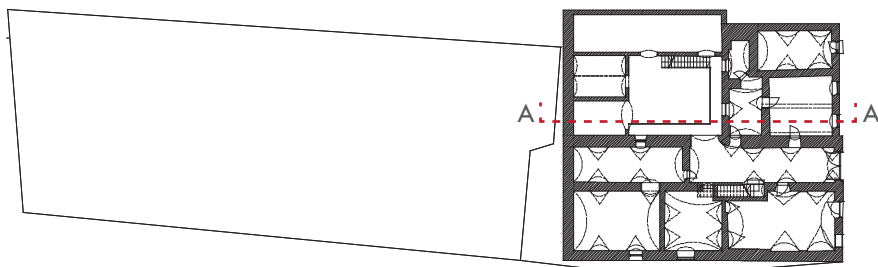




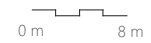
Tloris strehe

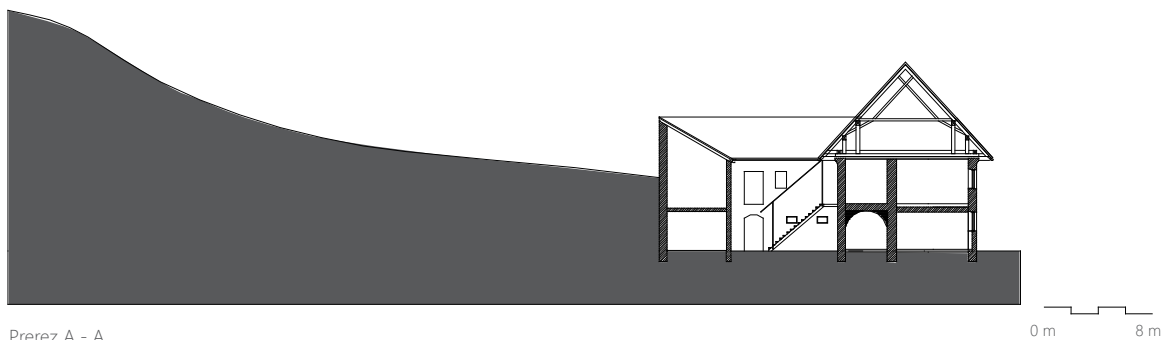


Tloris ostrešja

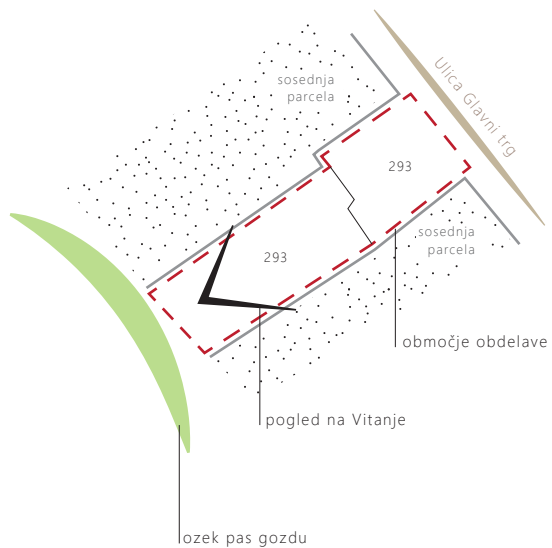


Tloris pritličja

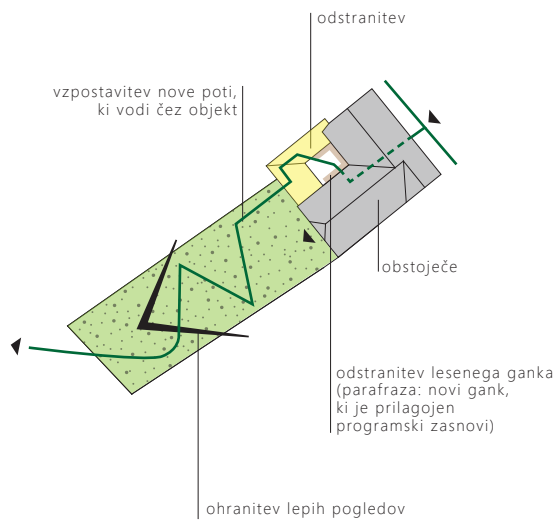




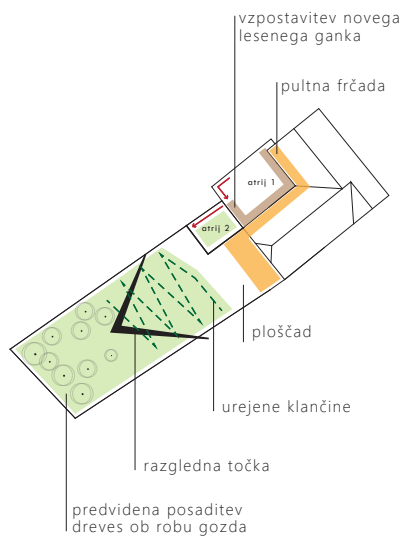
ROBNI POGOJI



OBSTOJEČE STANJE



PREDVIDENO STANJE



[vitati + postojanka]

Vitan'ka

(1) Ime Vitan'ka je sestavljenka iz glagola »vitati«, ki pomeni prenočevati, in iz samostalnika »postojanka«, ki na splošno ponazarja mesto zadrževanja.

(2) Vitan'ka je lahko tudi izpeljanka iz besede Vitanjka, ki pomeni prebivalca mesta Vitanje in je ženskega spola, ker se nanaša na hišo – enoto koncepta razpršenega hotela.

 Obravnavana lokacija se nahaja na parcelni številki 293, k.o. Vitanje in zajema objekt s hišno številko Grajski trg 31. Nahaja se v strnjeni trški zazidavi, v območju varstva kulturne dediščine Vitanje – Trško jedro. S sprednje strani objekt zamejuje cesta Grajski trg, z zadnje strani pa se do objekta spusti ozelenjen hrib, kjer se nahaja ozek pas gozda.

Ohranijo se glavni volumni objekta, to je tipična zazidava v obliki črke L in atrij. Odstrani se dotrajan obstoječi gank, ki se ga nadomesti z novim lesenim gankom na podobni poziciji. V pritličju in v nadstropju se vzpostavijo atriji, ki vsebujejo veliko zelenih elementov. Prehajanje v različnih nivojih je omogočeno z zunanjimi in notranjimi komunikacijami. V mansardi se doda pultna frčada, ki omogoči zasebnost in poglede na notranji atrij. Frčada je oblikovana kot prizidek v mansardi in se vije vzdolž celotne linije objekta, ki se zaključi z izhodom na večnamensko ploščad. Skozi objekt se vije pot, ki se preko dveh atrijev in klančin povzpne do razgledne točke, kjer se ponudi lep pogled na celotno Vitanje. Nadaljevanje poti vodi čez rob gozda in travnik po utrjeni travnati površini.

[vitan'ka]

kapaciteta gostinskega lokala
(sedišča)

znotraj: 82

zunaj: 36

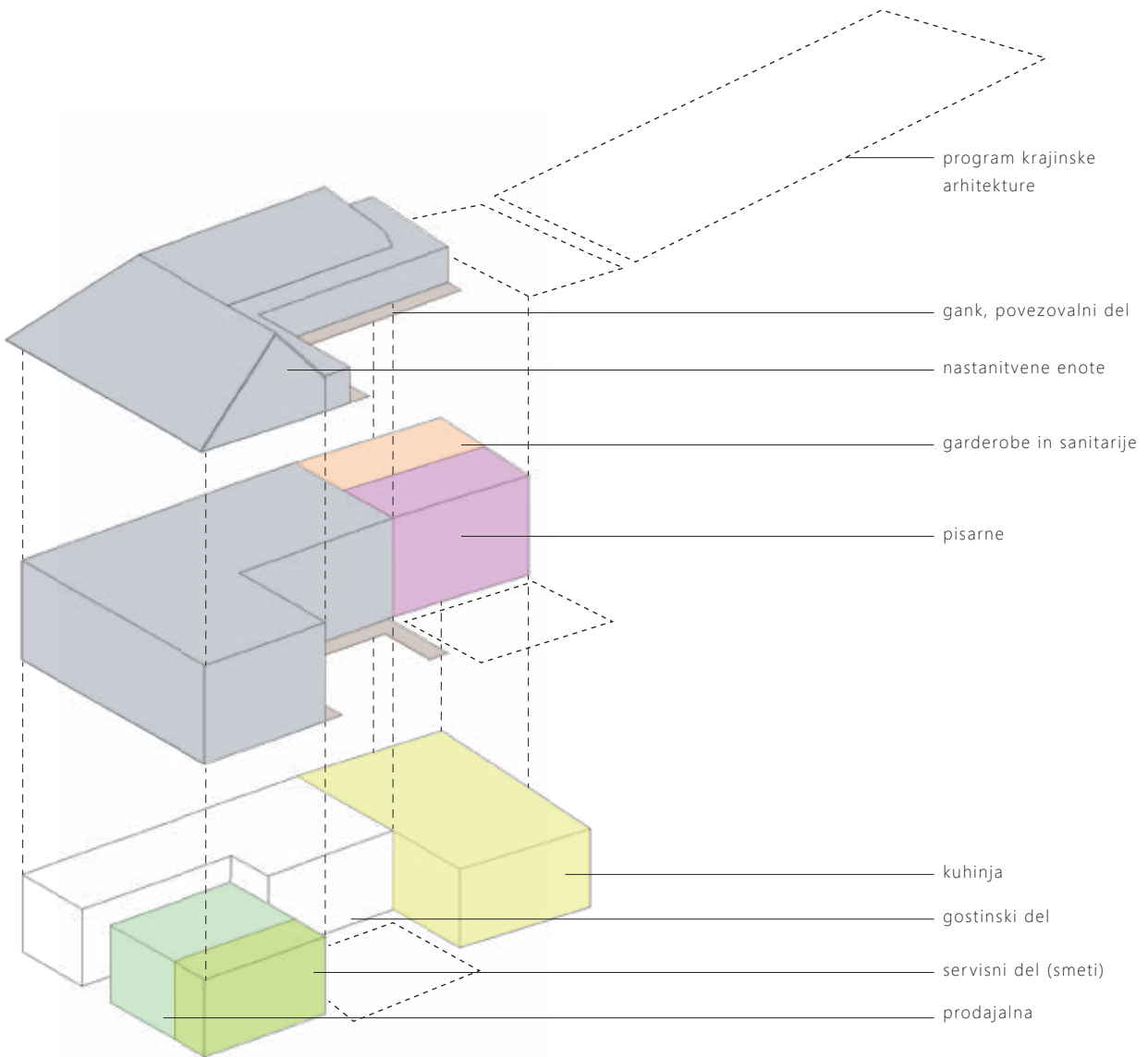
skupaj: 118

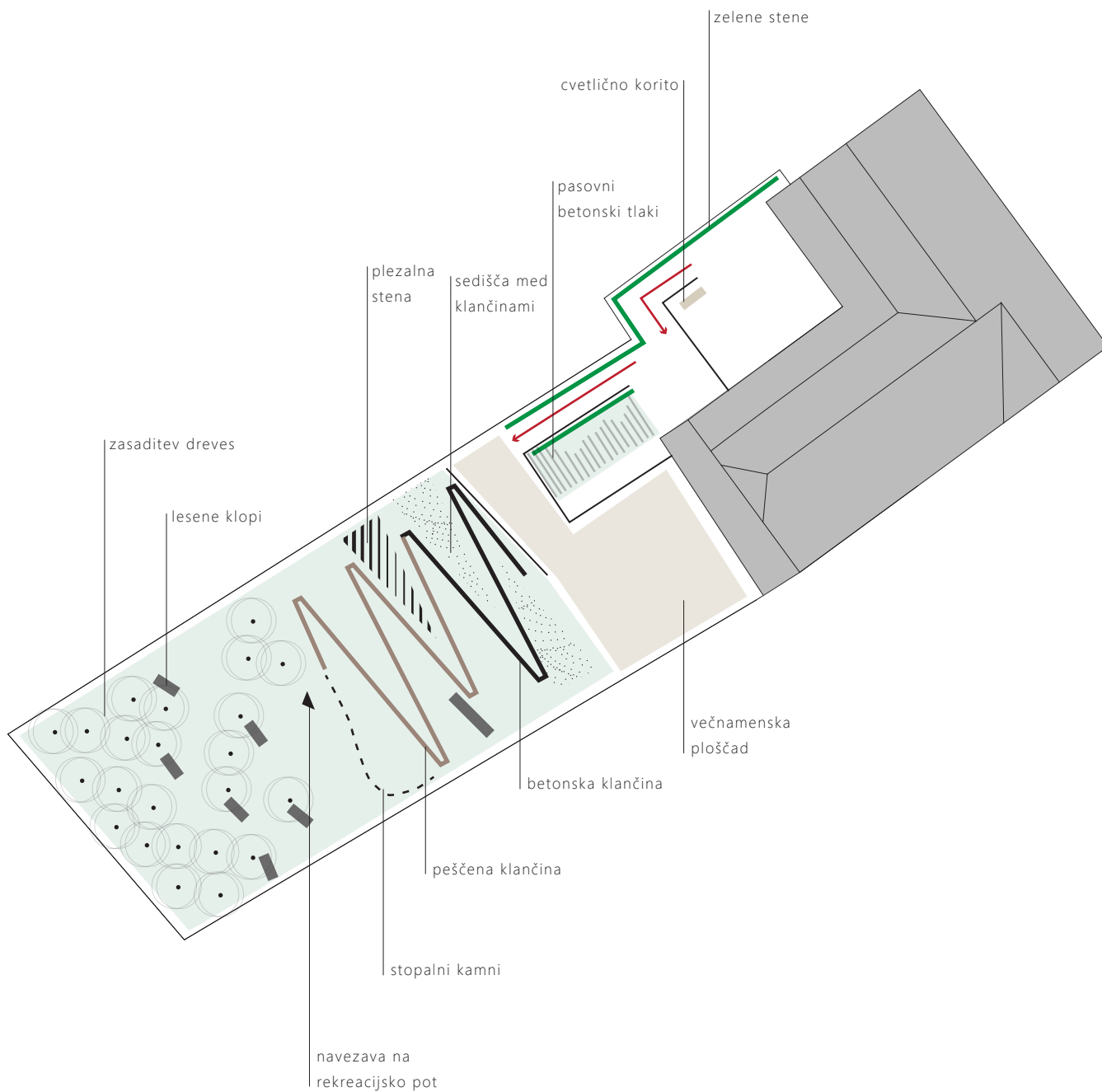
kapaciteta namestitvenih enot
(ležišča)

nadstropje: 18

mansarda: 25

skupaj: 43







0 m 20 m



Št. prostora in namembnost

Velikost

1 skladišče - mlečni izdelki	6,90 m ²
2 skladišče - sadje/zelenjava	8,28 m ²
3 skladišče - meso/ribe	3,63 m ²
4 smeti (začasno)	8,09 m ²
5 hodnik	22,65 m ²
6 dnevno skladišče	9,07 m ²
7 kuhinja	26,04 m ²
8 pomivalnica	15,24 m ²

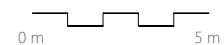
9 dvigalo	5,26 m ²
10 hodnik - umazano (natakar)	6,10 m ²
11 hodnik - čisto (natakar)	5,69 m ²
12 sanitarije - ženske	8,27 m ²
13 sanitarije - moški	6,48 m ²
14 sanitarije - invalidi	4,17 m ²
15 sanitarije - zaposleni v kuhinji	9,95 m ²
16 čistila (čistilka)	1,45 m ²
17 hodnik	9,53 m ²

18 jedilnica 1	37,02 m ²
19 jedilnica 2	24,23 m ²
20 jedilnica	42,70 m ²
21 prodajalna	26,67 m ²
22 smeti (prevzem)	20,80 m ²
23 hodnik/prehod	2,25 m ²
24 vharna	17,05 m ²
25 vhodna veža s stopniščem	44,30 m ²
26 točilnica + skladišče	29,20 m ²

Skupaj (neto) 401,02 m²

Zunanje površine

27 atrij 136,34 m²



— staro
— novo

Tloris nadstropja



Št. prostora in namembnost

Velikost

1 uprava	11,89 m ²	7 garderobe + sanitarije - ženske	3,44 m ²	13 2-posteljna soba	22,27 m ²
2 pisarna	11,98 m ²	8 pralnica	9,58 m ²	14 2-posteljna soba	22,64 m ²
3 dvigalo	5,26 m ²	9 kotlovnica	12,72 m ²	15 3(4)-posteljna soba	27,27 m ²
4 predprostor - izhod na streho	11,35 m ²	10 čistilka/hišnik	4,33 m ²	16 hodnik s stopniščem	34,33 m ²
5 hodnik	10,92 m ²	11 prostor za druženje	27,85 m ²	17 4(6)-posteljni apartma	70,97 m ²
6 garderobe + sanitarije - moški	3,44 m ²	12 3(4)-posteljna soba	36,12 m ²	18 balkon (gank)	44,71 m ²

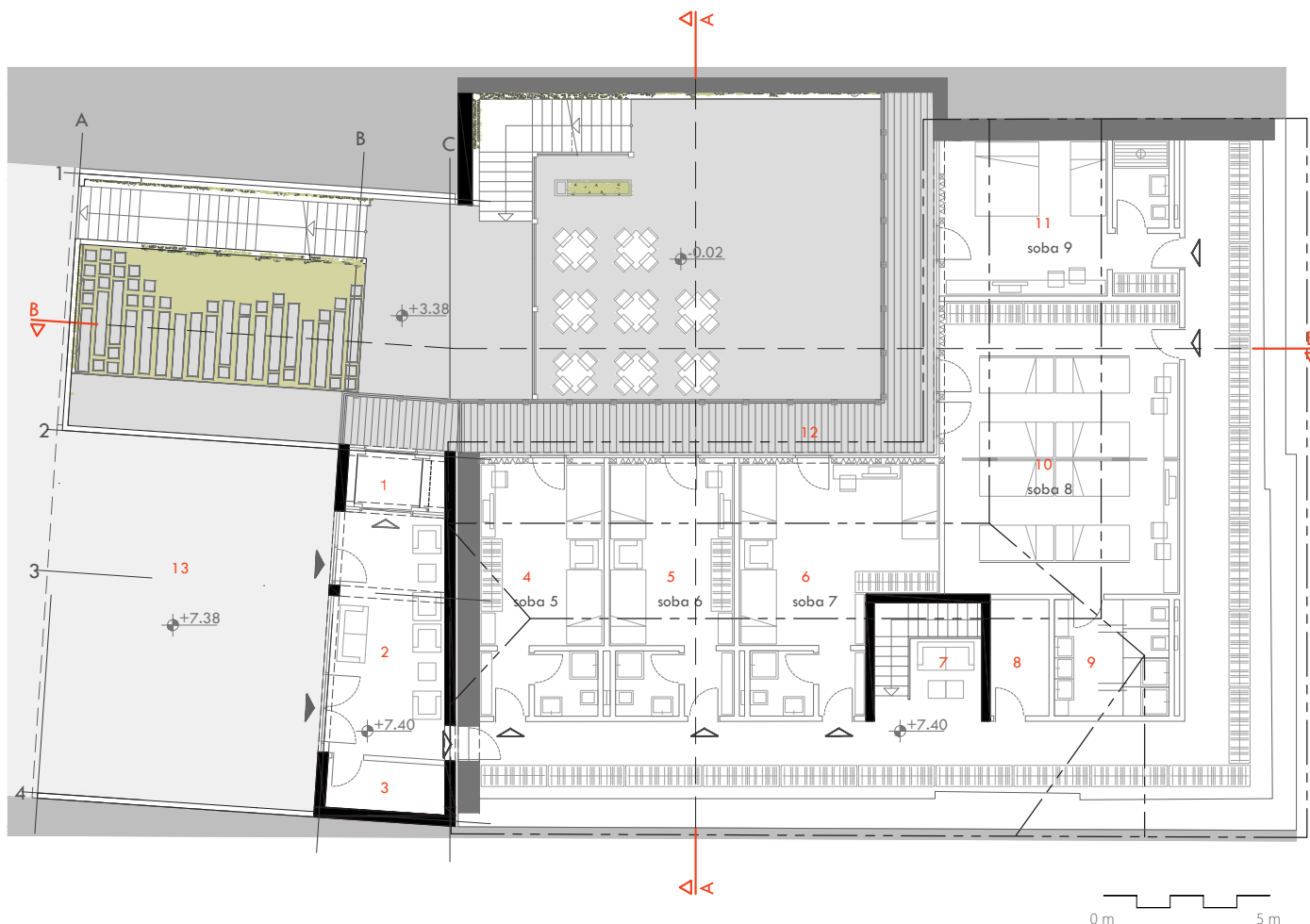
Skupaj (neto) 371,07 m²

Zunanje površine

19 zelena streha 75,36 m²

stara

nova



Št. prostora in namembnost

Velikost

1 dvigalo	5,26 m ²	5 4-posteljna soba	24,50 m ²	9 kopalnica	10,72 m ²
2 predprostor – prostor za druženje	21,97 m ²	6 6-posteljna soba	32,33 m ²	10 8(16)-posteljna soba	55,34 m ²
3 zunanje skladišče (hišnik)	3,63 m ²	7 hodnik s stopniščem	57,26 m ²	11 3(4)-posteljna soba	28,05 m ²
4 4-posteljna soba	24,51 m ²	8 čistila (čistilka)	5,51 m ²	12 balkon (gank)	33,21 m ²

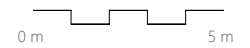
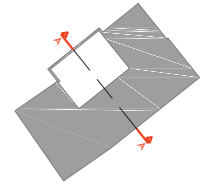
Skupaj (neto) 302,29 m²

Zunanje površine

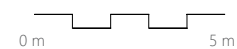
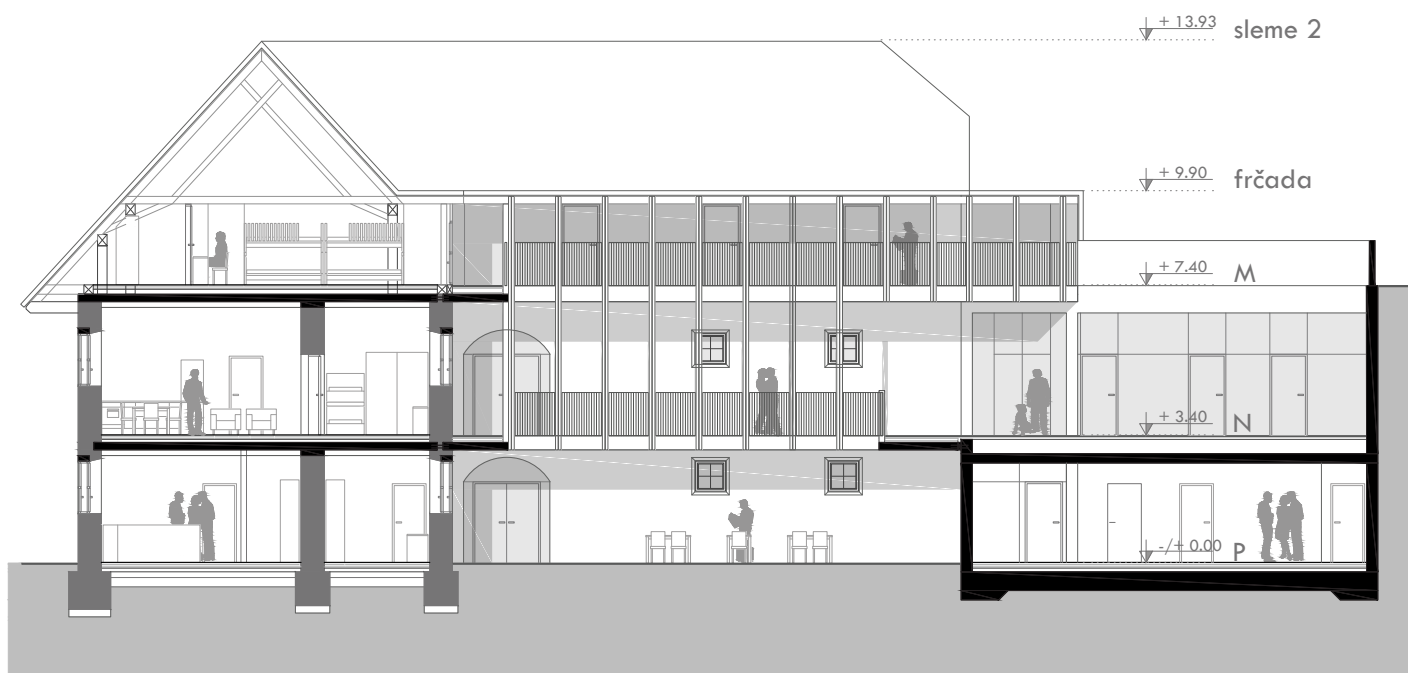
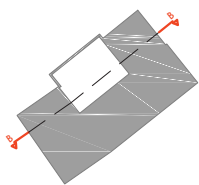
13 zelena streha (oder) 77,00 m²

— staro
— novo

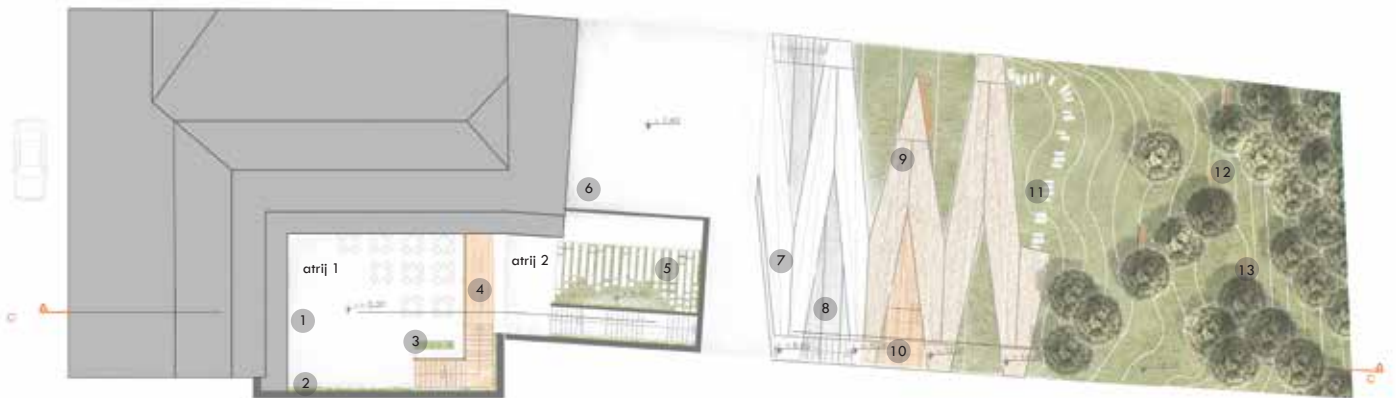
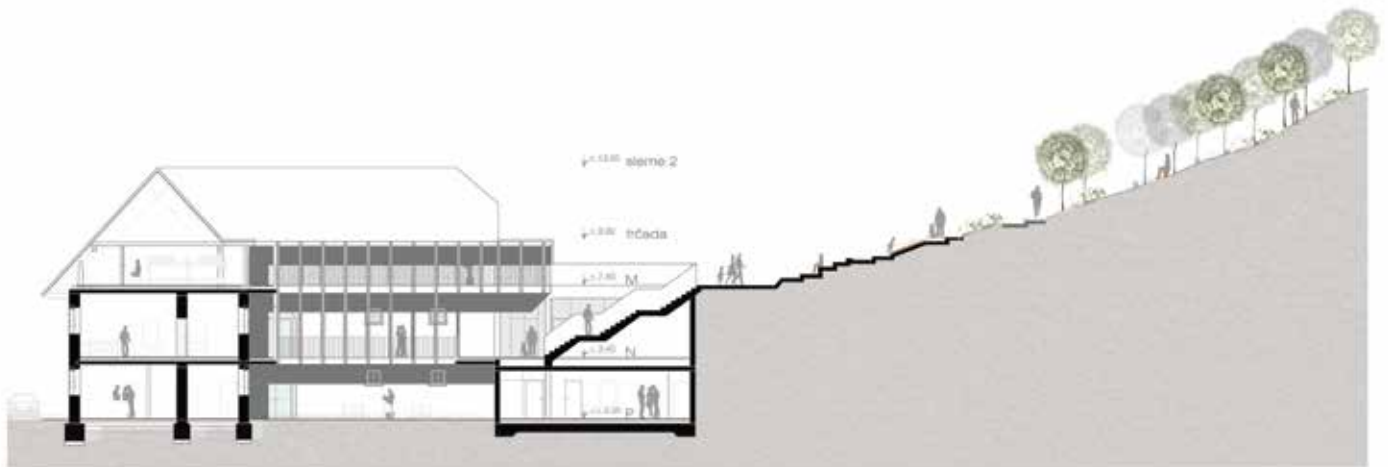
Prerez A-A



■ staro
■ novo



staro
 novo



Elementi krajinske ureditve:

- 1 beton
- 2 vzpenjalčka
- 3 korito za zunanje rastline
- 4 les (stopnice, tla)
- 5 trava in betonske plošče
- 6 večnamenska ploščad

7 betonska klančina

- 8 sedišča med stopnicami in rampo
- 9 peščena klančina
- 10 plezalna stena
- 11 stopalni kamni
- 12 zasaditev dreves
- 13 lesene klopi



Vizualizacija 2,
pogled na gank



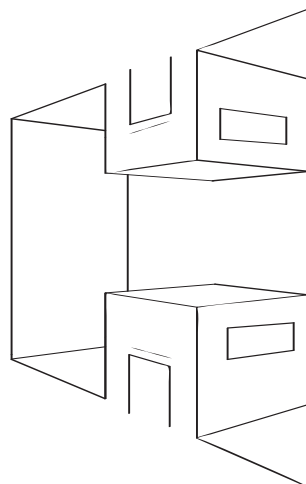




VITAN'KA



Primer 1



Primer 2



Primer 3

31
VITAN'KA

31
VITAN'KA

31
VITAN'KA

31¹
VITAN'KA

31
VITAN'KA

31
VITAN'KA

31
VITAN'KA

31
VITAN'KA

31
VITAN'KA

31
VITAN'KA

31
VITAN'KA

31
VITAN'KA

31
VITAN'KA

31
VITAN'KA

31
VITAN'KA

31

VITAN'KA

Povečana oblika izbranega logotipa

31
VITAN'KA

Pomanjšana oblika izbranega logotipa

Objekt, ki smo ga poimenovali Vitan'ka, se nahaja na hišni številki Grajski trg 31. Naslov objekta je tudi izhodišče za oblikovanje logotipa.

Oblikovan je iz dveh sklopov, eden je sestavljen iz številke 31, drugi pa iz besede Vitan'ka. Uporabljena je črna barva na belem ozadju. Logotip je berljiv tudi ob manjšanju. Pisava je izbrana tako, da pričara duh prenovljenega objekta, ki je tesno povezan s trškim jedrom v Vitanju. Predvidena uporaba logotipa je na vseh izdelkih, ki se bodo uporabljali v novonastalem objektu. Na sprednji fasadi je predvidena namestitve table z izdelanim logotipom, ki bo označevala objekt, da ga bodo obiskovalci lažje našli.

31
VITAN'KA

31
VITAN'KA

31
VITAN'KA

31
VITAN'KA

31
VITAN'KA

31
VITAN'KA

31
VITAN'KA

31
VITAN'KA

31
VITAN'KA

31
VITAN'KA

31
VITAN'KA

31
VITAN'KA



www.kreativneprodukcije.si

Kontakt:

info@mcdd.si

051 308 500

03 759 13 20