

OHK - Geografija

III

B 21

GEOGR. OBZORNIK

/1956 3

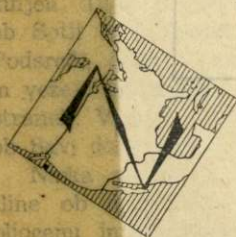
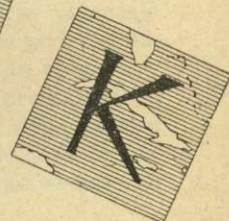
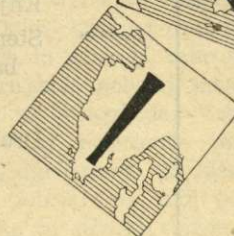
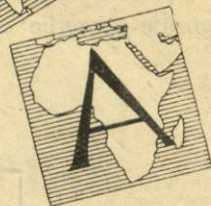
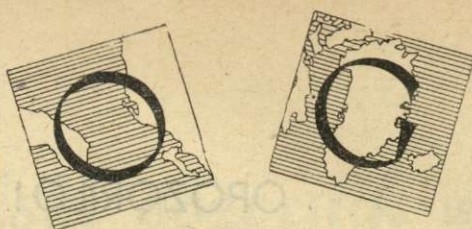
UNIVERZA V LJUBLJANI - FF

COBISS

91



49094900553,3



ČASOPIS ZA GEOGRAFSKO
VZGOJO IN IZOBRAŽBO

Leto:

III.

Ljubljana

1956

Številka:

3

OPOZORILO!

Šole, ustanove in posameznike, ki še niso poravnali naročnine, **opozarjamo na položnico v tej številki**. Prepričani smo, da boste z razumevanjem upoštevali gornje opozorilo in denar nemudoma nakazali.

Neredno plačevanje naročnine je namreč glavna ovira, da revija zlasti v ilustrativnem pogledu ne more dovolj uspešno napredovati, čeprav je to, poleg naročnikov, tudi želja uredništva.

VSEBINA

	Stran
Dr. Vladimir Kokole, Pokrajine med Savo in Sotlo (s 3 slikami)	45
Ivan Gams, Prirodna, nacionalna in upravno-politična sestava Kitajske (z 2 skicama)	49
Dr. V. Kokole, Lima — novo milijonsko mesto (z 1 sliko)	52
—	
Zemljepisno izrazje:	
Ludovik Vazzaz, Terminološki in metodološki drobci	54
—	
Književnost (Tatjana Kraut, F. B.)	56
Stenska karta Slovenije (recenzija) Vladimir Leban	58
—	
Drobne novice (Vera Marchisetti, V. M.)	59

Slika na naslovni strani: Lima — pogled na osrednji del avenije Tacna, ki je ena izmed glavnih arterij mesta; glej. članek V. Kokoleta, Lima — novo milijonsko mesto

Geografski obzornik, časopis za geografsko vzgojo in izobrazbo, izhaja štirikrat letno. Izdaja Geografsko društvo Slovenije, Odsek za geografski pouk. Urejuje uredniški odbor. Urednik Darko Radinja, Ljubljana, Šubičeva 1. Dopise pošiljajte na urednikov naslov.

Letna naročnina 240 din. Posamezna številka 60 din. — Naročajte in vplačujte na naslov: Zemljepisni muzej Slovenije, Ljubljana, Trg francoske revolucije. — številka tekočega računa: 60-KB-Ž-1-580. — Tiska tiskarna »Urška«, Kočevje



Dr. Vladimir Kokole

POKRAJINE MED SAVO IN SOTLO

Slovenija je kot pretežno hribovita dežela že po svojem reliefu področje majhnih, a kar precej kontrastnih geografskih regij. Te se sicer po skupnih značilnostih prirode ali njene izrabe po človeku združujejo v večja geografska področja ali zone, vendar ohranijo glede na sorazmerno majhen obseg kar presenetljivo dosti individualnosti. Kakor so Goriška Brda po mnogih mediteranskih svojstvih sorodna Šavrinskemu gričevju ali Šavrinskim Brdom in se z njimi vključujejo v primorsko mediteransko zono Slovenije, tako bo vsakdo, ki pozna obe pokrajini, takoj lahko našel tudi dokaj svojskega v vsaki teh regij.

Ne dosti drugače je na vzhodnem obrobju Slovenije, v pasu slovenskega ozemlja, ki se vleče vse od Prekmurja do Bele krajine. V tem pasu, kjer se stikajo subalpski in subpanonski pokrajinski elementi, ima njegov osrednji del v kotu med Savo in Sotlo prav poseben značaj. Predvsem je dokaj ozek. Medtem ko je pas med Pohorjem in madžarsko mejo ter Medžimurjem širok do 40 km in več, je tu od Sotle pa do hribovskih zaselkov po vrhovih Bohorja — ki so visoki še čez 1000 m — širok komaj 10—15 km. Predalpski svet Posavskega hribovja z Bohorjem in nekoliko nižjo, a še vedno do 700 m visoko Orlico, se med Savo in Sotlo vriva v svet nižjega gričevja in gorice dejansko prav do samih vzhodnih slovenskih meja. Če ne bi bila Orlica le ozek del tega klina, in je ne bi ločila od Bohorja prav nizka zareza v reliefu, bi bil pas tega nizkega sveta dejansko prekinjen. Tako pa se v vzhodnem delu med Bistrico ob Sotli in Bizeljskim, pa tudi v zahodnem — pri Podsredi, odpirajo zložni prehodi v smeri sever—jug in vežejo subpanonski svet vinorodnih gorice na obeh straneh. Vsekakor pa je prehod iz hribovja v nižino ob Savi dosti nenađen in izrazit.

Nizka erozijska baza ugrezajoče se Krške kotline ob dvigajočem se Posavskem hribovju je v pliocenu te pleistocenu sprožila močno razrezavanje nekdanjih starih, položnih in zaobljenih oblik reliefa. Erozijsko delovanje rek in rečic je ustvarilo zato zelo pester, živahno razrezan relief celo v prav nizkih gorice iz mladoterciarnih sedimentov (laporjev, peščenjakov, pa tudi glin in finih peskov), ki obroblija Bohor in Orlico, zgrajenih pretežno iz mezozojskih, v glavnem apniških in dolomitnih skladov.

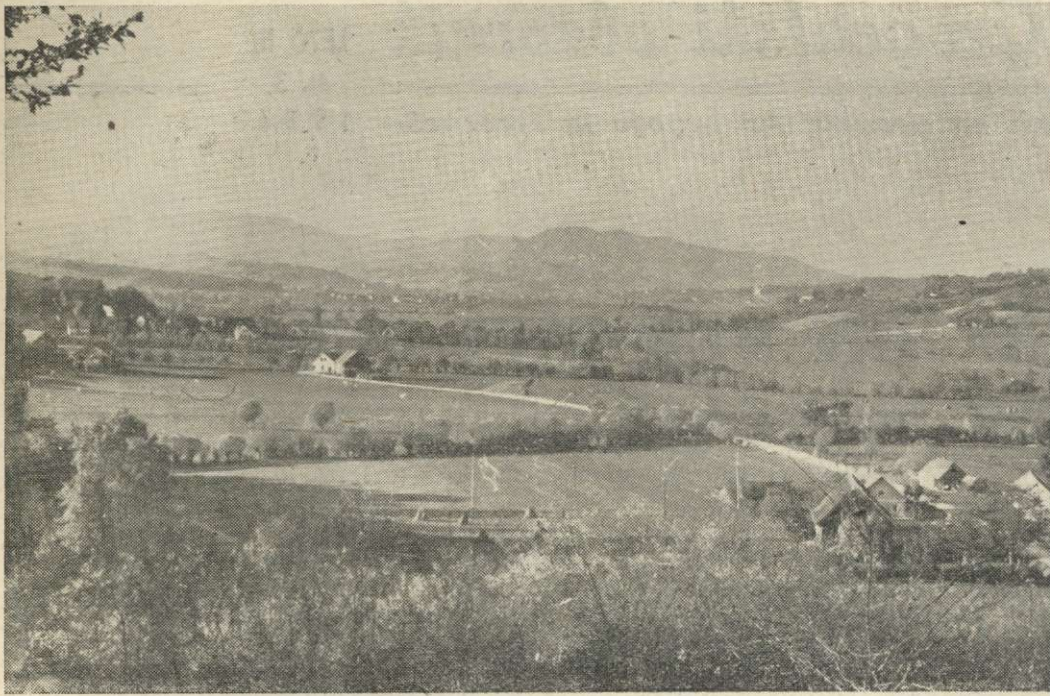
Brežiška ravnina. V skrajnem jugovzhodnem kotu med Savo in Sotlo, v nadmorski višini le okrog 160 m je dolina res dokaj prostrana ravnina. Na njej raz-

členjujejo le mlade pleistocenske terase s svojimi ježami reliefno sicer enolično pokrajino. Večje kontraste povzroča na Brežiški ravnini le sestava tal. Bolj suha, prodnata ali peščena tla velikega savskega vršaja pod Vidmom so v širšem pasu ob Savi v glavnem v njih. Bolj oddaljeni sektorji ravnine pa so v severovzhodnem delu na glinah in ilovicah, naplavljenih z gorice na severu pretežno pod travniki ali pašniki. Obsežni, prvotno hrastov gozd Dobrava, ki je v tem sektorju zelo dolgo kljuoval krčenju, priča o vlažnih, za ornico manj primernih tleh. Poplavna ravnica na obeh straneh savske struge, ki je danes regulirana, je v Vrbini ohranila še znatne ostanke prvotnega higrofilnega gozda jelš, hrastov, topolov in drugega drevja, med katere pa stalno prodira kulturno zemljišče; sprva pašniki, nato pa travniki in tudi njive, četudi je prst zelo plitva in peščena.

Bizeljske gorice pod Orlico se dvigajo le 100 do 150 m nad ravnino. Dokaj bolj na drobno je tu razrezan relief po potokih in grapah, tako da je obsežnejših, proti jugu obrnjenih pobočij manj in s tem manj prikladnih leg za vinograde. Vsekakor izkoriščajo ti vsako, količkaj pripravno prisojno lego, ostali svet pa prepuščajo njivam po slemenih in zaplatah bolj položnih pobočij, pa tudi po dnu dolin, ki so sorazmerno ozke in precej vlažne. Severna in ostala bolj strma in osojna pobočja so pod travniki in precej še pod gozdom.

Orlica, kakor po najvišjem vrhu na kratko imenujemo hribovje, ki se dviga nad Bizeljskimi goricami, se spušča i na sever in na jug s kar strmimi, tu bolj, tam manj razrezanimi pobočji. Severna pobočja so skoraj docela pod gozdom. Po južnih pa se vzpenjajo vinogradi med njivami in travniki visoko pod razvodna slemena. Ta so presenetljivo zaobljena in opozarjajo na obsežno vravnavo reliefa v geološki preteklosti, ki jo imenujemo pontsko ali panonsko iz dobe, preden se je niz Orlice v navezavi na starejšo antiklinalno tektonsko zgradbo dvignil nad sosednje ozemlje in ga je s tem načelo razrezavanje.

Tudi **Senovsko podolje** in **Bohor** proti zahodu sta doživela močno podoben morfološki razvoj. Kakor Orlica se je na področju Bohorja vzdignila prav tako antiklinalna zona visoko nad sinklinalno zono današnjega Senovskega podolja. Ta je ostala vgreznjena med Krškim hribovjem na jugu in Bohorjem na severu. Od najnižjega pasu, od prodnih teras ob Savi 180—200 m visoko, se dviga gričevnat svet slemen



Sl. 1. Dolina Sotle — pogled proti Rudnici na severu

v stopničasti obliki proti vrhovom na Bohorju. Kjer so slemena bolj ploska, lepo izražajo stare, dvignjene terase pliocenske Save, ki je s svojimi pritoki modelirala ta svet. Stopnice v tem terasnem zaporedju so sprva širše, više navzgor pa na splošno ožje, in le v višini ca. 770 m so vrvnjene ploskve spet bolj izrazite in so, kakor one v slemenih Orlice, borni ostanki nekdanjega ravnika. Izraba tal se je reliefu močno prilagodila. Ornica prevladuje na prodnih terasah ob Savi. Bolj položna pobočja po gričevju imajo še dosti ornice, ki pa se pisano prepleta s travniki in pašniki po bolj strmih legah in z gozdom drugod. Po prisojnih, seveda le nižjih pobočjih, je v najboljših legah tudi še nekaj vinogradov. Gozd z zaplatami travnikov in pašnikov močno prevladuje po najvišjih legah in povsod po severnih pobočjih Bohorja.

Bohor se na sever spusti v gričevnato pokrajino, za katero se je udomačilo ime **Kozjansko**. Na zahodu, na razvodju med Savo, Sotlo in Savinjo okrog Planine, je gričevje še dokaj visoko. Do 600 m in še malo čez se dviga s svojimi zaobljenimi vrhovi in slemeni, izdelanimi v terciarnih laporjih, peščenjakih in mehkejših litavskih apnencih. Ti v glavnem v vzporednih, od zahoda proti vzhodu orientiranih pasovih sestavljajo geološko osnovo ozemlja. S svojimi ploskimi vrhovi nakazujejo pliocenski ravniki, iz katerega je erozija Bistrice in njene, prvotno naravnost proti vzhodu tekoče predhodnice, izdelala močno živahno razrezano gričevje. Na vzhodu, nad dolino Sotle, se gričevje zniža na okrog 400 m višine, še vedno pa je relief močno pester in doline dokaj ozke. Le svet med Spodnjo Bistrico in Sotlo, ki je zgrajen po večini iz litavskih, pa tudi mezozojskih apnencev in dolomitov, je manj razgiban, mestoma rahlo planotast in deloma zakrasel. Suhe dolinice in majhne in večje vrtače so

kar pogoste. Širša dolina ob srednji Bistrici nad Pilštanjem in Podsredo je izjema, vezana na tektonsko črto ob Veterniku. V glavnem težja, ilovnata prst, usadi in strmine omejujejo obseg ornice na terase po pobočjih in na bolj ploske vrhove in puščajajo gozdu posebno v višjih legah več kot polovico površja, sicer pa tudi travnikom in pašnikom. Vinogradi, ki so v vzhodnem delu Kozjanskega po prisojnih legah še dokaj pogosti, se najbolj držijo nižjega osrednjega pasu in slemen iz litavskega apnenca.

Na vzhodu se Kozjansko spusti proti široki dolini Sotle v pokrajino nižjih gričkov na njeni desni strani, med Orlico in Rudnico, ki zapira to pokrajino — **Sotelsko** — na severu. Široko, ravno in precej vlažno dolinsko dno v višini 200 do 220 m, po katerem se leno vije Sotla, je v glavnem pod travnato odejo. Njive najdemo le ob robu na rahlo višjih tleh in na terasah in položnih pobočjih v sosednjem gričevju, ki se dviga kakih 100 do 200 m nad dolino in proti zahodu prehaja v Kozjansko. Na Sotelskem se prav dobro že uveljavljajo vinogradi, zlasti v apniškem slemenu na Virštanju. Sotelsko je tedaj po prirodnih svojstvih bliže vzhodnemu delu Bizeljskih gor, kakor pa višjemu Kozjanskemu.

Geografske regije med Savo in Sotlo so, kot vidimo, zelo različne. Kakor ima vsaka regija svojo individualnost, tako je skupno vsem mnogo svojstev v naseljih in naseljenosti, v gospodarskih in populacijskih pogledih. Le malo je slovenskih pokrajin, ki bi še bile tako izrazito agrarne. Več kot polovica, da, do dve tretjini prebivalstva v Senovskem podolju in na Brežiški ravnini še živi od zemlje. V Bizeljskih goricah in na Sotelskem se dvigne ta delež na tri četrtine, na najbolj odročnem Kozjanskem pa na štiri petine in več. Kakor so vse te pokrajine močno agrar-

ne, pa je usmerjenost kmečkega gospodarstva v skladu z reliefnimi in klimatsko pedološkimi razlikami dokaj neenaka. Zlasti je podnebje, na tem razmeroma majhnem ozemlju seveda močno odvisno od reliefa, predvsem od nadmorske višine, in nudi od področja do področja že precej drugačne pogoje. Ne toliko z razliko v množini padavin, ki je od vzhoda proti zahodu le malo večja (1050 do 1150 mm) niti v njihovi razporeditvi preko leta z viškom v jeseni, in še dokaj dobro namočenim poletjem, temveč v temperaturnih prilikah, oziroma posredno v trajanju vegetacijske dobe. Povprečna mesečna temperatura na Brežiški ravnini in v Bizeljskih goricah znaša čez 21° C, povprečna januarska pa je le rahlo pod ničlo. Višji deli Kozjanskega in Senovskega podolja imajo za 2 do 3 stopinje nižje temperature, kar seveda vegetacijsko dobo precej skrajša, zlasti zapozni pomlad. V teh toplinskih razmerah moramo tedaj iskati glavne vzroke za razlike v kmetijski izrabi tal, predvsem kar se tiče poljskih sadežev. Brežiška ravnina je, bolj kot katerakoli druga slovenska pokrajina, področje koruze. Nikjer drugje na ornici tako zelo ne prevladuje. Ostala žita daleč bolj zastajajo, bolj kot krompir in krmilne rastline za živino. Prašičereja, ki se naslanja na te pridelke, je zato dobro razvita. Gobjo kot drugod pitance za domači zakol in prodajo. Zlasti pa prihajajo za prodajo v poštev pujski za nadaljnjo vzrejo drugod. Kakor v ostalih nižjih regijah med Savo in Sotlo, tudi tu močno prevladujejo majhna posestva do 5 hektarov. Na njih ni mogoče pridelati kaj prida več kakor za prehrano družine in za krmljenje ali pitanje domačih živali. Govedoreja ni manj važna in prispeva teleta, staro živino in mleko za prodajo. Perutnina, ki je precej, pozoblje dosti koruze, in med kokošmi je dosti več rac,

gosi in puranov kakor v subalpskih pokrajinah Slovenije. Prodaja perutnine je droben, a za majhna posestva ne brezpomemben vir zaslužka. V Bizeljskih goricah se tem kmetijskim virom pridružuje še vinogradništvo, ki je tam s komercialnega stališča najvažnejša kmetijska panoga. Mnoga naselja v Bizeljskih goricah imajo več vinogradov kot njiv ali vsaj ne dosti manj. Uspevajo bela in rdeča vina, a najboljše vrste so na samem Bizeljskem, med Pišecami in Sotlo. Če ne bi bil izbor trsja tako zelo pisan in bi bilo trsje kvalitetno boljše pa na splošno ne že staro in potrebno obnove, bi Bizeljske gorice lahko zalagale z vinom ne le Posavje, kakor doslej, ampak bi tudi osrednja Slovenija lahko bila uspešnejši kupec bizeljskih vin. Tudi ovira razdrobljenost vinogradniške površine večji razmah, podobno kot pri sadjarstvu. Poleg jabolk so zlasti slive in deloma češnje pa v zadnjem času tudi breskve dokaj važni sadeži za prodajo. Za enkrat se še zelo mnogo sadja predela v žganje in v tolkovec, kot pravijo tu sadjevcu. Sotelsko, ki ima le za spoznanje krajšo vegetacijsko dobo in poletne temperature, je v kmetijstvu skoraj enako usmerjeno zaradi podobnosti v reliefu, podnebu in deloma prsti. Vendar je pomen živinoreje tu nekoliko večji, pomen vinogradov pa nekaj manjši. Senovsko podolje in Kozjansko sta razen v najnižjih sektorjih že višji področji, z bolj strmim reliefom in tudi manj toplim poletjem ter sta v primeri z Brežiško ravnino ali Bizeljskimi goricami za dva do tri tedne v zaostanku z vegetacijo. Več travnikov in pašnikov, manj koruze, a več pšenice in drugih žit pa precej več krmilnih rastlin usmerja kmetijstvo izrazito v živinorejo. V ugodnih, ne previsokih in bolj sončnih legah pa v sadjarstvo, prej kot v vinogradništvo. To se za silo drži v obeh pokrajinah, a naj-

Sl. 2. Št. Vid pri Planini v visokem delu Kozjanskega pod severnimi vznožji Bohorja





Sl. 3. Pogled na Brežičko ravnino in Brežice od jugovzhoda. V ozadju Orlica

več s samorodnicami in slabšimi vrstami trte na le majhnih površinah in ni nikjer sklenjeno v večjih kompleksih. Pujske in pitane prašiče zamenja v prodaji govedo, zlasti voli. Posebno pokrajina okrog Planine je znana po tem, da goji vole za prodajo. Seveda pa velja to le za nekaj večja posestva, od 8 do 10 ha ali več, ki pa jih je v zahodnem delu Kozjanskega in Senovskega podolja vendar dosti več kakor na vzhodu. Precejšnji del areala kmetij je tu seveda že gozd, ki bi dajal lahko za prodajo še precej več kakor danes, če ne bi bil tako izčrpan.

Vse te značilnosti v agrarni izrabi tal kažejo, kako hitro oslabijo v kotu med Savo in Sotlo panonske poteze v kmetijstvu z naraščajočo oddaljenostjo od nižjih proti vzhodu obrnjenih ravnin in gor. Hribovske kmetije po Bohorju, deloma tudi po Rudnici in Orlici, živijo od živinoreje, prodaje lesa in od dela v gozdu.

Z izjemo najvišjih delov Bohorja je pokrajina med Savo in Sotlo gosto naseljena. Kmetiska naselja so številna in na gosto posejana, vendar ne brez reda. Kako je njihova lega odvisna od prirodnih svojstev, predvsem od reliefa, se pokaže drugod, tu bolj — tam manj. Zaselki so najbolj številni, najdemo jih prav povsod. Celo na Brežički ravnini jih ne manjka, čeprav je to ozemlje pretežno gručastih vasi z njivskim zemljiščem, razparceliranim na delce ali grude. Le Mostec in Mihalovec, s svojim pravilnim tločrtom obcestne vasi, izstopata iz teh vasi. Vasi, v glavnem gručastega tipa, se držijo ali vznožja Bizeljskih gor ali pa leže nad ježami teras ob Savi, skoraj dosledno tedaj na meji dveh prevladujočih kulturnih kategorij zemljišča. Gručaste vasi so tudi na robu prodnih teras ob Savi v Senovskem podolju in pa vse skozi ob Sotli. Toda tukaj se držijo roba širokega dolinskega dna ob stiku z gričevjem.

Gričevnati ali že hriboviti svet med Savo in Sotlo je ozemlje zaselkov, ki so do danes le čisto izjemno narasli preko deset ali petnajst hiš. Po večini so

manjši. Starejši prvotni zaselki, nastali v zgodnji dobi slovenske poselitve, kažejo v parcelaciji svoje ornice prvotno razdelitev na grude. Držijo pa se najpogosteje položnih slemen in bolj ravnih ostankov starih pliocenskih teras. Tu je bilo v dobi velikega krčenja gozdov v zgodnjem srednjem veku pač največ za njive primernih tal. Tudi na nekaterih bolj položnih pobočjih in v širših delih dolin so ponekod stari prvotni zaselki, tako v Senovskem podolju, na Kozjanskem in na Sotelskem, pa tudi v manjšem zahodnem delu Bizeljskih gor. Višji deli Bohorja, Orlice in Rudnice na eni in ožje doline na drugi strani so bile poseljene kasneje, prvotno s samotnimi kmetijami z zemljiščem v celkih. Zelo pogosto pa so se iz njih razvili z deljenjem mali drugotni zaselki in se je razdrobila tudi prvotna arondiranost njihovega zemljišča, deloma z deljenjem, deloma z naknadnim krčenjem okolišnega sveta. Samotne kmetije so, kot domala edina oblika kmetijskih naselij, nastajale še posebno v visokem in zlasti poznem srednjem veku. Večji vzhodni del Bizeljskih gor in severni del Brežičke ravnine je bil poseljen prvotno ves na ta način. Kljub kasnejšemu nastajanju samotnih kmetij je splošna razloženost v značaju naseljenosti še vedno močno očitna. Rečemo lahko, da so samotne kmetije v vseh pokrajinah med Savo in Sotlo napolnile v drugi polovici srednjega veka one še neposeljene, po narodi manj ugodne lege med že obstoječimi naselji in pa ves, še neizkrčen svet. Edino Dobravski gozd je do zadnjega kljuboval krčenju, pa seveda strma severna pobočja Bohorja in Orlice.

Med tako prevladujočimi kmetijskimi naselji so kraji z neagrarno funkcijo redki. Srednjeveški trgi na Kozjanskem in ob Sotli — Planina, Pilštanj, Kozje, Podsreda in Podčetrtek — so vsi zrasli pod tedaj strateško važnimi gradovi ob starih prometnih poteh ob Sotli, oziroma ob transverzalnih poti od Sotle preko hribovja do Savinje. Imeli so takrat pomembno vlogo lokalnih središč, a so danes zelo močno izgubili

na pomenu. S propadom fevdalizma je začela bledeti njihova funkcija lokalnih tržnih središč in, ko je minila nevarnost turških navalov, je njihova vojaško strateška vloga prenehala. Moderni promet po železnici jih je pustil ob strani in jim ni prinesel novih sokov za življenje; le nekdanja obrtniška funkcija se v njih še za silo drži. Z izjemo Kozjega, ki le stagnira, so vsi ti trgi v zadnjih sto letih v prebivalstvu nazadovali. Stari trg, Rajhenburg, današnja Brestanica, s prvotno podobno vlogo in pomenom, je rešila nekdanja prometna pot po Savi in kasneje železnica, ki je stekla mimo po dolini Save. Predvsem pa je vplival premogovnik na bližnjem Senovem. Ob tej nekdanj neznatni vasi nastaja novo urbano središče. Večja termoelektrarna med Senovim in Brestanico izkorišča slabši premog, ki ga ni vredno prevažati na večje daljave. Ta predstavlja nemara začetek tudi druge industrije, ki bi oba kraja še bolj povezala v enoto. Videm ob Savi, stara farna vas, je do ustanovitve nove, velike tovarne celuloze in rotacijskega papirja životaril v senci bližnjega in precej večjega Krškega onkraj Save. Z novo industrijo pa ga hitro dohiteva in prehiteva ter preobraža v urbano in industrijsko naselje.

Brežice so z okoli dva tisoč prebivalci edino urbano naselje v vsem področju med Savo in Sotlo, ki je že dolga stoletja imelo stare mestne pravice in tudi mestno funkcijo. Nastale so kot upravno, gospodarsko in strateško središče salzburskih fevdalnih po-

sesti, med Bohorjem in Orlico na eni strani in Savo na drugi strani. To funkcijo regionalnega središča je mesto obdržalo skozi stoletja. Postavljeno je na robu terase nad Savo, oziroma njeno nekdanjo strugo, tam, kjer se ta najbolj približa Krškemu polju in sotočju s Krko, tam, kjer je poplavna ravnica najožja. Na ta prirodni pomol so se s severa koncentrirale ceste z zahoda, severa in vzhoda, ki se v mestu združijo, preden prestopijo sotočje. Mesto se je razvilo okrog jedra, ki ga predstavlja razširjena glavna ulica, kjer je bil tudi prvotni tržni prostor. Preko tega jedra se je mesto šele v zadnjih sto letih razširilo ob glavnih cestah navzven, danes pa se širi predvsem proti železniški postaji preko polja proti severu. Moderni del stanovanjskih blokov pa raste na vzhodni strani. Funkcija regionalnega središča, ki je z živimi vezmi zvezano z okolišnim agrarnim zaledjem, so Brežice obdržale vse do nastopa moderne industrijske dobe. V tej pa je bilo mesto preblizu izredno naglo naraščajočega Zagreba, ki je Brežicam odtegnil večjo trgovino in industrijo. Opekarna in majhna tovarna pohišstva pa nekaj obrti mestu ni moglo dati do danes večjega razmaha. Ostalo je lokalno tržišče in središče, toda ta funkcija je še danes živa in daje mestu največ življenjske sile. Res večje pomembnejše mesto pa se v pokrajinah med Savo in Sotlo ni moglo razviti vse do danes. Videm s Krškim kaže še največ znakov, da bo v prihodnosti vodilno mesto na tem ozemlju, vsaj za njegov južni del.

Ivan Gams

Prirodna, nacionalna in upravno-politična sestava Kitajske

O rajonizaciji Kitajske vemo manj kot na primer o Švici, čeprav je teritorialno več kot dvestokrat večja in so razlike med pokrajinami še bolj ekstremne. Ob rasti kitajske geografske znanosti, ki jo lahko zasledujemo zadnji čas manj preko anglosaške kot preko ruske literature, se večja tudi naše znanje o prirodnih in družbenih razlikah. Ruska literatura nas je seznanila z rezultati obsežnejše prirodne rajonizacije, ki jo je izvršil kitajski geograf **Lo-Kai-fu** (1954). Po-

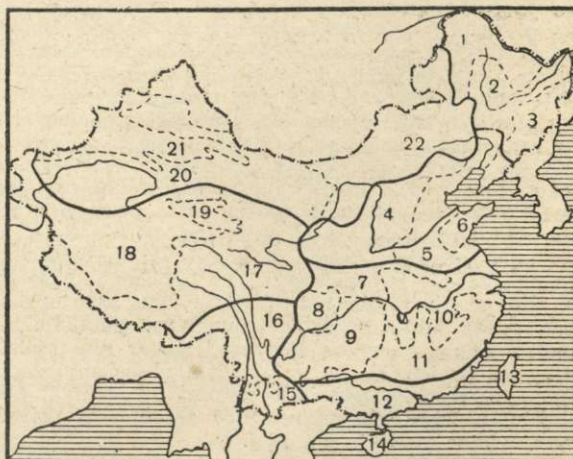
jasnjuje jo shematična skica 1. Lo-Kai-fu se je pri svojem delu oziral predvsem na prst in vegetacijo, pri podrajonih in pa tam, kjer je prirodno pokrajino zelo močno predrugačil človek, pa se je oprl tudi na klimo in na relief.

Kot vso Vzhodno Azijo je mogoče tudi Kitajsko razdeliti na dva velika prirodna dela. **Vzhodnega** karakterizirajo letni monsun, gozdni in lesostepni pokrajinski tipi, živahna erozija, stalni vodni odtok v

Skica 1

Shema fizično-geografske rajonizacije Kitajske

I. Severovzhoda Kitajska: 1. Hingan, 2. Severovzhodna ravnina, 3. Čanbajšan; II. Severna Kitajska: 4. Puhlični plato, 5. Severnokitajska ravnina, 6. Šantung-Liaodungk. III. Osrednja Kitajska: 7. Cinling-Dabašan, 8. Sečuanska kotlina, 9. Hunan-Kweičouski plato, 10. Ravnina srednjega in spodnjega toka Jancekiang, 11. Kiangsiške gore; IV. Južna Kitajska: 12. Fukiensko-Gwandunško obrežje, 13. Taivan, 14. Hainan; V. Sikang-Junnanški rajon: 15. Severni podrajon, 16. Južni podrajon; VI. Tibetski rajon: 17. Veikiang, 18. Kiangtan, 19. Caidam; VII. Mongolosinkianški rajon: 20. Kotlini Sinkiang, 21. Tjanšan, 22. Notranja Mongolija.



morje ter gozdne vrste prsti, vegetacije in favne. Za zahodni del so značilne stepe in pustinje, eolska erozija, močno mehanično preperevanje, pogosto pomanjkanje vodnega odtoka v morje, stepne vrste prsti, rasta in favne.

Meja med obema je zaradi velike izkrčenosti gozda močno zabrisana. Najbolj očitna je tam, kjer so na meji večja gorovja, kot je Velika stena med provinco Šansi in Notranjo Mongolijo ali Veliki Hingan. Pogosto sovпада z izohieto 400 mm letnih padavin in, kot trdi Lo-Kai-fu, z mejo 50% relativne vlažnosti v času maj—september.

Na priloženi skici poteka meja med vzhodnim in zahodnim delom, ob vzhodnem robu podregij s številkami 17, 20 in 22.

Vzhodni del razpada na štiri rajone: severovzhodnega, severnega, centralnega in južnega ter na Sikan-Junnanski rajon z vertikalno zonalnostjo. Severovzhodni rajon obsega tri podrajone, Severovzhodno ravnino ter gorski rajon Čajbašana na vzhodni in Hingana na zahodni strani ravnine. Čajbašan se loči od Hingana po vlažnejši klimi, živahnejši eroziji, bolj podzolirani prsti in po prevladni listnatega gozda. Severovzhodna ravnina ima stepni karakter, njeno površje pa je v drobnem prav tako razčlenjeno kot sosednji Šantunški ali Liaotunški polotok, ker je puhlica proti eroziji slabo odporna.¹

Za rajon severne Kitajske so značilni poletno zeleni gozdovi, v gorah temnorjave gozdne, na ravninah karbonatno aluvialne prsti. Kot v rajonu severovzhodne Kitajske obdaja tudi tu nižinski svet v sredi na vzhodu in zahodu višji, reliefno bolj razgiban svet. Puhlični plato ima stepni značaj vegetacije in prsti. Obilni so hidroenergetski viri, ki postajajo bolj in bolj vlažni za razvijajočo se industrijo. Na obsežnih poplavnih predelih Severnokitajske ravnine prevladuje recentna akumulacija in tvorba.

Kazakov (1955) je našel pri proučevanju severne Kitajske šest geomorfoloških rajonov: 1. Šantunško-Vzhodnomandžurijsko in junanšansko sredogorje, sestavljeno pretežno iz starokristalinov, 2. Ordonsko-Lunsinski plató in Tarimska visoka ravan, ki jo pokriva večinoma kvartarni sedimenti, 3. Visokogorski

¹ O izvoru kitajske puhlice so zapisali že dosti domnev, ki naj bi veljale ne samo za Kitajsko, marveč za puhlico vobče. Zadnja leta se je uveljavila trditev, da je puhlica naneseš z gora veter, predvsem v pleistocenski dobi. — Podrobne študije so najprej ugotovile, da puhlica ni samo kvartarna tvorba. Normalna slojevitost kitajskih puhlic je naslednja: v osnovi rdeče glin, nato plast rdeče in na njej sloj rumene puhlice. V spodnji plasti so našli pliocenske, v srednji spodnjekvartarne in v zgornji srednje in gornjekvartarne fosile. Nekateri novejši študije pa izpodbijajo tudi eolski postanek (Gerasimov, 1952), ki ga naj ne bi zagovarjala več tuj večina kitajskih geografov in pedologov. Puhlica naj bi prenesle z gora predvsem tekoče vode, ki so raznesle podgorske vršaje po dolinah in kotlinah ter pri tem ustvarjale terasne nasipe. Po tej shemi bi se puhlica podobno razširila kot fluvio-glacialni kvartarni prod po alpskih kotlinah in dolinah. Zagovorniki fluvialne teorije učinka vetra ne zanikajo, vendar mu pripisujejo drugotni pomen, ki tiči v lokalnem prenašanju že odloženih sedimentov. Današnje lastnosti pa so dali puhlici lokalni pedogenetski procesi med akumulacijo karbonatno-aluvialne prsti in po njej.

sistemi Tian-Šan in Kunlun ter gore vzhodne Džungarije, ki so plod hercinske orogeneze in živahnega preoblikovanja v srednjekenozojski dobi, 4. sredogorske inšanske planote ter hrbti Alašana, Činluna, Velikega in Malega Hingana, gorovje Beišan, plató Šansi, nastalo v tako imenovani janšanski orogenezi, 5. visoke ravnine Notranje Mongolije in Džungarije, ki so od mezozoika predeli akumulacije, 6. nižinske ravnine: Severno-Kitajska, Mandžurska, Spodnjungarijska in severnohankouška, ki so se ugreznile v terciarni dobi, z debelimi kvartarnimi sedimenti, pod katerimi je paleozoik.

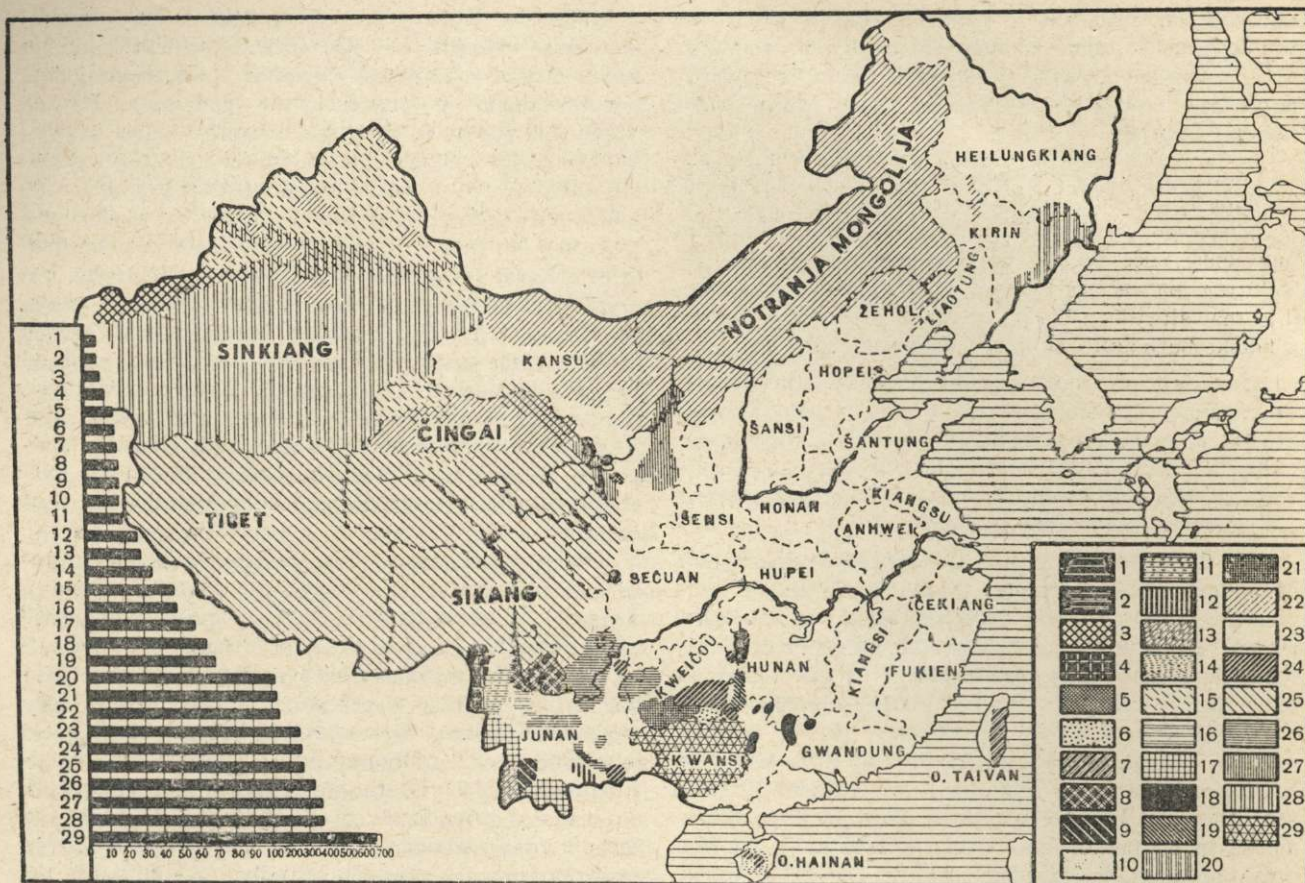
V rajonu centralne Kitajske ima posebno mesto Sečuanska kotlina, ki se po razmeroma milem podnebjju in rodovitni zemlji loči od okoliških gora in platojev. Gorovji Cinlin in Dabašan obdajata Puhlični plató na jugu. Hunan-Kweihovski plato pozna že zimzeleni gozd na rdečih in rumenih prsteh. Ravnina ob srednji in spodnji Jangce je bogata z jezeri in riževimi polji; v vlažnih provincah ob morju je značilen močno razčlenjen relief.

Meja med centralnim in južnokitajskim, to je tropskim rajonom poteka od zapada sem nekako na črti Bašo-Indo-Fučžou, torej južno od Nankinga, kjer zapade še sneg. Bolj kot po močno degradirani vegetaciji je mogoče določevati severno mejo tropske Kitajske po kulturnih sadežih, kot so: sladkorni trs, banane, kavčukovec ipd. Na obrežju Kwantunga in Fukiena uspeva na rdeči zemlji, ki je pogosto podzolirana, sicer zimzeleni gozd, pravo tropsko in ekvatorialno floro pa preprečujejo tajfuni. Podobno je na otokih Hainan in na goratem Taivanu (Formozi), na katerem vlada vertikalna zonalnost. Na otokih je ostalo v celem mnogo več gozda kot na celini.

V Sikan-Junnanskem rajonu so doline in gorski hrbti usmerjeni meridionalno. Zato se lahko posebno v južnem delu uveljavljajo tropski klimatski in vegetacijski vplivi, podobni tem v Kwantungu, nad katerimi pa vlada tu v gorah vertikalna zonalnost.

V Činhai-Tibetanskem rajonu obsega obsežne ploskve visokogorska tundra. Bolj sredogorski Čiantan pozna številna jezera in blatna področja, Boikian se odlikuje po dolinastem reliefu, Caidamska kotlina pa po hladnem, kljub skromnim padavinam vlažnem podnebjju. V mongolsko-singkianskem rajonu je v Notranji Mongoliji stepni, na jugozahodu pustinski karakter s presihajočimi rekami. V Singkianskih kotlinah prevladuje pušinja, ki jo obroblija stepe. Na višjih gorah se uveljavlja vertikalna zonalnost.

Na znanstveni konferenci kitajskega geografskega društva v letu 1954 so Lo-Kai-fujevo shemo prirodnih rajonov močno kritizirali. Strinjali so se z delitvijo na sedem glavnih rajonov, ki pa naj bi imeli po mnenju nekaterih nekoliko drugačne meje in podrajone. Mnogo je bilo govora tudi o meji med srednjo in tropsko Kitajsko. Nekateri so predlagali mejo po januarski izotermi 8°, češ da je severna meja smokve in večidel tudi dveh letnih riževih žetev, vendar edinstvi niso dosegli, tako kot je menda tudi pri nas še ne bomo kmalu pri razmejitvi sredozemske in celinske Jugoslavije.



Skica 2

Razmestitev in številčnost nacionalne manjšine v Kitajski: 1. Dužon, 2. Czian, 3. Kirgizi, 4. Czinpo, 5. Duncian, 6. Šuiczia, 7. Gaošan, 8. Nasi, 9. Lahu, 10. Nun, 11. Lisu, 12. Hani, 13. Ciava, 14. Li, 15. Kazahu, 16. Minczia, 17. Tai, 18. Jao, 19. Tun, 20. Korejci, 21. Bui, 22. Mongoli, 23. Mandžuri, 24. Miao, 25. Tibetanci, 26. I, 27. Hvei, 28. Uiguri, 29. Čžuan. — Mandžuri so naseljeni po vsej severni državi med Kitajci in ne tvorijo posebnih rajonov

Odkar so postavili nacionalno vprašanje v komunistični Kitajski na novo osnovo, smo dobili točnejši pregled čez nekitajske narodnosti v Kitajski. Na osnovi štetja prebivalstva l. 1953² so sestavili tukaj repro-

ducirano karto narodnostne manjšine v Kitajski, kot jo imenujejo kitajski geografi.³

Če primerjamo skico prirodnih rajonov s karto narodnosti, vidimo, da sovpada areal strjeño naselje-

² Dosedanjih kitajskih štetij ni mogoče primerjati brez pomislekov. Leta 1909 so našli 373,2 milij. 1928 475, 1953 pa 601,9 milij. preb. Pri štetju na dan 30. junija 1953 so zajeli, značilno, tudi Kitajce izven Kitajske, 7,5 milij. prebivalcev otoka Taivan (Formoze), kjer je prebivalstvo na zahodni obali močno zgoščeno in kjer tvorijo Kitajci 97 odst. ljudstva, pa tudi 11,7 milij. Kitajcev v ostalem inozemstvu. Na samo Kitajsko bi po tem odpadlo leta 1953 580 milij., kar priča o naglem porastu. V dobi 1950-53 je bilo na Kitajskem ob rodnosti 37, umrljivosti 27 na letni prirodni prirastek 20 na 1000 preb. (Slovenija 1954: 20,9 rojstev, 9,8 smrti in 11,1 naravnega prirastka na 1000 preb.). Na Kitajskem se tako letno poveča prebivalstvo za 4 milijone. Temu primerna je tudi starostna struktura. 59 odst. preb. je mlajših od 18 let, 15,6 odst. jih ima manj kot 4 leta.

Značilno je, da je občutno več moških kot žensk (51,8:48,2), kar kitajski demografi pripisujejo preteklosti, ko so novorojene deklice močno zapostavljali. Podedeljskega prebivalstva je 87,6 odst. Mestno prebivalstvo se je povečalo od l. 1950 za več kot 40 odst.

Zadnji čas mnogo pišejo o Kitajcih izven Kitajske, posebno o teh v južnovzhodni in otoški Aziji. Sem so se

razširili večinoma pred nedavnim, tako da jih je velik del rojenih še na Kitajskem, največ v provinci Kanton in Funzian. Največ jih je v mestih v trgovskih poklicih. Leta 1954 je bilo kitajskih emigrantov izven Kitajske: v nekdanji francoski Indokini 1 milijon (3,7 odst. vsega prebivalstva), Siam 3 milij. (17,3 odst.), Burma 3 milij. (1,8 odst.), Malaja 2,5 milij. (44,7 odst.), Indonezija 2 milij. (2,9 odst.), Borneo 2,2 milij. (25 odst.), Filipini 2,3 milij. (1,2 odst.).

³ Imena narodov so povzeta po ruski transkripciji kitajskih besed. Da pa se ruska transkripcija občutno razlikuje od zahodnoevropske, vidimo že po imenih nekaterih provinc. Kar transkribirajo na Zahodu s »...kiang«, pišejo Rusi »...czjan«. Tako je Sinkiang Sinczjan, Heilungkiang Hellunczjan, Kiangsu Czjansu. Črke g za n Rusi ne pišejo (zato je Kwangtung Guandun, Šantung Šantun itd.). Črko »k« zamenjujejo z »g« (Kansu je Gansu), »h« s »g« (Kweihou je Gujčžou) itd. Na karti narodnosti so napisana imena provinc v zahodnoevropski transkripciji, ki smo je pri nas že vajeni. Ker pa imajo ruski geografi ozke zveze s kitajskimi, je vprašanje, v kolikoli ni za nas ruska transkripcija bližja kitajski fonetiki.

nih Kitajcev približno z »vzhodnim delom Kitajske«, za katerega so značilne stepe in lesostepje. Zapadne, bolj pustinske predele, poseljujejo nekitajske narodnosti, pri katerih je delež živinorejcev mnogo večji kot pri Kitajcih.

Popis 1953 je našel na Kitajskem 29 nekitajskih narodnosti, od katerih jih šteje 10 več kot 1 milijon prebivalstva. Z 42 milijoni predstavljajo nekitajske narodnosti sicer komaj 6,6 % vsega prebivalstva, poseljujejo pa več kot polovico države. Po jeziku se delijo na altajsko (Turki, Mongoli, Tunguzi) ter na tibetsko-burmansko skupino (Kam-tai, Miao-jao).

Nekatere narodnosti imajo v današnji Kitajski svoje avtonomne rajone. Največ jih je v provinci Činhaj, kjer žive razna tibetanska, pretežno živinorejska plemena. Ljudski politični konsultativni svet, ki je najvišji kitajski parlament, je med 1226 člani rezerviral 177 mest za nekitajske poslance.

Ob tako različnih in obsežnih prirodnih pokrajinah in ljudstvih laže razumemo tradicionalni kitajski provincializem, ki je bil v zgodovini vselej velika ovira močni in enotni kitajski državitvornosti. Proces kulturnega izenačevanja prebivalstva, ki se doslej le malo čutil v zahodnih goratih predelih z redko oazno naselitvijo po kotlinah in dolinah, gre v sodobni Kitajski hitreje kot kdaj koli prej. Sedanja Kitajska se je proklamirala za zaščitnico vseh Kitajcev in vseh narodnosti, ki žive na Kitajskem. Zato pa je potrebna močna in enotna država. V tem smislu se je izvršila nova organizacija kitajske uprave, ki že z imeni upravno-političnih enot priča, da je skušala prekiniti

z zgodovino. Uprava se deli na štiri t. im. »administrativna področja«, ki jih nazivajo po legi in ne po zgodovinskih pokrajinah (Vzhodno, Centralno-južno, Severovzhodno in Južnovzhodno področje). Izvršne svete jim postavlja osrednja kitajska vlada in njej so tudi odgovorni za delo. Poleg njih ima posebno mesto ozemlje, ki je nekoč v glavnem sestavljalo »samostojno« državo Mandžurijo (dejansko je bila pod japonsko kontrolo). Iz gornje razdelitve je prav tako izvzeta t. im. Severnokitajska osrednja kontrolna regija, ki jo upravlja osrednja vlada v Pekingiu sama, pa tudi nekaj večjih mest, ki spadajo pod zvezno upravo. Čisto posebni položaj ima tudi Tibet, ki je od prejšnje državnosti izgubil menda le zastopstva v inozemstvu in sprejel kitajsko kontrolo nad vojsko. Statut posebne avtonomne regije ima tudi Notranja Mongolija, katere sedež je v Kalganu, v mestu na teritoriju t. im. severnokitajskega administrativnega področja.

Nadaljnja značilnost kitajske uprave je, da je prenesla sedež države iz pokrajin ob srednji in spodnji Jangce v severno Kitajsko, kjer je največ industrije izven Mandžurije. Rodovitne severnokitajske pokrajine, ki so zdaj večinoma naravnost pod osrednjo vlado, naj bi postale v perspektivi gospodarsko jedro moderne Kitajske. Glavno mesto Peking, ki je imelo leta 1953 že 2,9 milijonov preb., širokopotezno in hitro preurejajo v moderno velemesto s perspektivo, da bo imelo v prihodnosti 4—6 milijonov. V bližini so zgradili pred nedavnim ogromno hidrocentralo, katere rezervoar ima po kitajskih navedbah 2,3 milijarde m³ vode.

Viri

Lo-Kai-fu, Projekt fizično-geografskega rajoniziranja Kitajske. Po Refer. žurnal AN SSSR, 2, 1956.

Gerasimov I. P. Lessi Kitaja i ih proishozhdenie. Izvestija Akademij nauk SSSR, seria geografičeskaja, 5, 1955.

Kazakova N. M., Razvitie reljefa i geomorfologič-

koe rajonirovanie severnogo Kitaja. Voprosi geomorfologii i paleografii Azii, AN SSSR, 1955.

Giussburg N., China's changing political Geography. Geographical Review, January 1952.

Resumeji v »Referativnij žurnal« AN SSSR, Institut naučnoj informacij, Geografija, 1-6 1956, Moskva.

V. Kokole

Lima - novo milijonsko mesto

Pospešen gospodarski razvoj, ki je zajel Južno Ameriko med drugo svetovno vojno in se je ob ugodni konjunkturi nadaljeval tudi po vojni, je dal močno vzpodbudo tudi rasti mest. Izpopolnjevanje prej še marsikje zelo redke prometne mreže, zlasti cestne, in večja uporaba avtomobilov vseh vrst je urbanizacijske težnje še prav pospešila. V precejšnji meri je vplivala nanje tudi rastoča vloga države v javnem življenju, kar pomeni — pri socialni strukturi večine teh držav — koncentracijo uradov in ustanov v glavnem mestu. Geografska svojstva posameznih dežel so te težnje še pospešila. Peru med njimi ni izjema in glavno mesto Lima je zaradi naglega razvoja v zadnjih dvajsetih letih podvojilo prebivalstvo, ki je že prekoračilo milijon prebivalcev.

Lima leži v obalnem pasu Peruja, v Costi. Njeno prvotno jedro je kakih 12 kilometrov oddaljeno od morske obale na zahodu pri pristanišču Callao, ob izlivu reke Rimac. Ta reka, po kateri je Lima dobila svoje ime, je ena izmed mnogih rek, ki prihajajo iz Andov in odpirajo po svojih dolinah pot v Perujsko višavje v notranjosti dežele. Velik vršaj proda in peska, ki ga je reka Rimac nasula ob vznožju gorovja, je del obalnega nižavja z zelo suhim, skoraj puščavskim podnebjem. Voda iz reke je že pred špansko osvojitvijo omogočala namakalno poljedelstvo in poselitev pokrajine ob Rimacu. Več indijanskih naselij je bilo tu v predšpanski dobi, toda Limo so postavili kot mesto šele španski konkvistadorji leta 1535, približno v sredi zahodne južnoameriške zemljine med

neprehodnimi tropskimi gozdovi ob današnji kolumbijski obali na eni, in povsem suho puščavo Atacamo na jugu na drugi strani. Tedaj sredi obalnega ozemlja, ki ga je takrat zajela španska osvojitelj. Ta središčna lega je bila vzrok, da so izbrali mesto ob Rimacu tudi za središče vsega ogromnega španskega ozemlja v Južni Ameriki. V Limi je bila rezidenca španskega podkralja in mesto je bilo glavno vojaško oporišče španske oblasti.

Kot pri drugih španskih kolonijalnih mestih so tudi pri izdelavi načrtov za Limo upoštevali še celo vrsto drugih zahtev, tako pitno vodo na kraju samem in primerni gradbeni material na mestu, dovolj zemlje za nasade in pašnike v okolici, zadostno število domačinov za gradbena dela in tudi primeren relief za ureditev ulične mreže v obliki šahovnice; in končno, lahek dostop do obale. V ravnini ob Rimacu so bili vsi ti pogoji in Lima je kmalu zaživela živahno mestno življenje kolonialne prestolnice. Do leta 1614, to je kakih osemdeset let po ustanovitvi je že štela dobrih 25.000 prebivalcev, za tedanje prilike kar lepo število. Mesto je polagoma do srede 18. stoletja stalno raslo. Ko so v tem času postavili v Bogoti in Buenos Airesu dva dodatna podkralja za španski del južne Amerike in so tako izločili obsežne pokrajine iz upravljanja preko Lime in ko je španska oblast proti koncu 18. stoletja začela pešati, je Lima izgubila vodilno vlogo in je začela zastajati. Ustanovitev perujske republike v začetku 19. stoletja položaja ni bistveno spremenila. Šele odsevi industrijske revolucije v Evropi in poživljenje izkoriščanja kolonialnih dežel je prineslo Peruju nov razmah in pospešilo rast Lime. Zlasti je bilo pomembno izkoriščanje guana ob obali in rudnih bogastev v Andih, posebno pa železnica, ki so jo speljali od Callao mimo Lime v notranjost perujskega višavja, ki ga je s tem krepkeje odprla svetu. Med prvo in zlasti med drugo svetovno vojno je zraslo okrog Lime tudi precej lahke industrije. Že v devetnajstem stoletju je začel postajati obalni pas, Costa, v perujskem gospodarstvu vodilna pokrajina z močno razširjeno proizvodnjo bombaža in sladkorja za izvoz. Po drugi svetovni vojni je stekla vzdolž vsega obalnega pasu velika moderna panameriška cesta in je namakalne oaze v Costi z avtomobilskim prometom povezala z glavnim mestom.

Do tedaj je bil mogoč promet v smeri sever—jug domala izključno le z ladjami. Druga avtomobilska cesta je v najnovejšem času zvezala Limo z Montano, s tropskimi gozdovi, dobro namočeno pokrajino v vzhodnem delu Andov ob reki Ucayali. Tako razširjeno območje mesta je rasti Lime dalo nov razmah. Od leta 1876 pa do leta 1951 se je prebivalstvo Lime s Callaom in drugimi predmestji posedmerilo, naraslo je od 150.000 na 1.031.000, kar je približno 16 odst. prebivalstva vsega Peruja.

Okoliščine, ki so vplivale na tako velik porast prebivalstva, se kažejo v mestnih funkcijah Lime. Najstarejša funkcija upravnega središča je bila prvotno glavna funkcija mesta, če ne govorimo posebej še o vlogi strateškega oporišča tega kraja. Še danes je ena najvažnejših, saj je vsa javna uprava Peruja močno centralizirana v Limi, kjer je zaposlenih nič

manj kot polovica ljudi v državni upravi. Nič manj pa ni Lima tudi središče kulturnega življenja dežele. Velika univerza, več drugih znanstvenih ustanov, muzeji in gledališča so take ustanove, ki jih ostali deli Peruja komaj poznajo. Koncentracija je zelo močna tudi v gospodarskem življenju. Peru je največje, pravzaprav domala edino središče bankirstva in trgovine na debelo v vsej deželi. Preko pristanišča Callao na robu Velike Lime gre štiri petine vsega perujskega uvoza in celo v izvozu znaša delež dobrih trideset odstotkov. Ne samo da je prometna mreža dežele pretežno usmerjena proti Limi, tudi vse niti gospodarskega življenja vodijo tja, kjer je koncentriran kapital, domači, še bolj pa tuji. Da je tu tudi cerkveno središče Peruja, ne preseneča. Obrtništvo se je začelo s predelavo zlata in srebra ter s predelavo domačih tekstilnih surovin, volne in bombaža že zelo kmalu potem, ko je bila Lima ustanovljena. Večina te drobne obrti industrijske revolucije ni preživela. Pač pa se je v tovarniški obliki precej razmahnila moderna tekstilna industrija, ki krije danes domala vse, v celoti res bolj skromne potrebe te, vendarle še zelo nerazvite dežele. Lima je pritegnila na svoj teritorij večino novih tekstilnih tovarn. Podobno je z industrijo usnja in obutve, še bolj pa s konfekcijsko industrijo. Razvile so se tudi druge panoge industrije — cementna, opekarska in razna druga lahka industrija, kot je izdelava mila, kozmetičnih izdelkov in zdravil, piva, konserv in podobnih vsakdanjih potrošnih predmetov. Mlinska industrija, ki dela z uvoženim žitom, je značilna za Callao. Kovinska industrija v malih podjetjih je bolj remontnega značaja. Lima je danes največje industrijsko središče Peruja. Poleg tovarniške industrije so z naglim naraščanjem mestnega prebivalstva narasla tudi delovna mesta v različnih komunalnih in uslužnostnih podjetjih. Delavstvo postaja v sestavi prebivalstva najmočnejša skupina v Veliki Limi. Raste in zlasti bogati tudi meščanski sloj, medtem ko stare aristokratske družine kot družbeni sloj izumirajo.

Rast prebivalstva je pospeševala gradbeno rast mesta. Španska kolonialna Lima je danes le še jedro mnogo obširnejšega mestnega ozemlja. Staro Limo so Španci postavili na vrhu vršaja ob Rimacu, kjer reka zapusti gorati svet, 170 m nad morsko gladino. Pravokotno se križajoče ulice med njimi so vse ohranile še do danes gosto zazidavo prostorov. Ohranile so se tudi marsikatero stare, razkošno okrašene baročne palače, cerkve in samostani. Toda pretežno je bila stara Lima mesto nizkih hiš, pritličnih ali enonadstropnih iz opeke, večkrat posušene kar na soncu in ploskih ali ravnih streh. Potresi, ki so večkrat prizadejali mesto, so zavirali gradnjo višjih stavb, ne glede na samo arhitektonsko tradicijo. Do danes je ostala v starem delu mesta še velika množina teh nizkih stavb, nad katerimi se dvigajo posamični, a vedno bolj številni železobetonski nebotičniki, visoki osem, deset ali več nadstropij. Vsekakor so ulice po večini ostale še tesne in močno zavirajo avtomobilski promet, ki pa je tu, kjer je trgovsko in kulturno središče Velike Lime, zelo živahen. Le nekaj redkih magistral so prometu primerno razširili. Lima je bila

obdana z obzidjem. Toda že pred osemdesetimi leti se je obzidje umaknilo avenijam in nasadom in onkraj njega se je raztegnila zazidana površina na široko po okolici v smeri proti morju. Zlasti po prvi svetovni vojni se je mesto silno na široko razmahnilo na račun kmetijskih površin. Danes je zazidanost, res manj tesna in z neskljenjenimi krpami njiv vmes, že dosegla obalo in vključila v mestni organizem vrsto obalnih naselij: Chorillos, Barranca, Miraflores in Magdalena, ki ležijo v smeri proti jugozahodu in jugu. Vse to so stanovanjske četrti. Industrijska zona je zrasla ob železnici in avtomobilskih cestah na zahodu proti Callaoju z bednimi delavskimi hišicami in barakami, ki jih nekaj kolonij modernih stanovanjskih blokov še zdaleč ni moglo izpodrinuti. Pristaniški del Velike Lime je ostal Callao. Modernizirali in zelo povečali pa so pristaniške naprave. Na vzhod se je Lima razširila iz starega jedra le prav onkraj starega mostu preko Rimaca. Strmo, gričevito predgorje Andov je tu preprečilo rast mesta v to smer. Mestno jedro Velike Lime je na ta način postavljeno zelo nesimetrično.

Veliko povečanje Lime v zadnjih desetletjih je sprožilo vrsto urbanističnih in drugih problemov. Agrarno zaledje na vršaju Rimaca je gradbeni razvoj zelo, zelo skrčilo. Ker je ostali svet izven namakalnih polj domala puščava, je mestna aglomeracija vedno bolj odvisna od uvoza vseh mogočih živil iz drugih namakalnih oaz v Costi, kar seveda živila podraži.

Še težji in dražji je dovoz hrane in živine iz višavja al celo iz Montane na vzhodu Peruja. Kljub temu je že treba dovažati živila celo od tam. Preskrba z vodo je v večni stiski. V najnovejšem času jo skušajo reševati z vodovodi z višavja, kjer so v delu, še bolj pa z načrti nove hidrocentrale za preskrbo rudarstva na višavju samem in prav posebno še za preskrbo industrije na področju Velike Lime z električnim tokom. Mestni promet je drugi problem, ki zahteva nove rešitve. Uvedli so že hitre tramvajske in trolejbusne proge z obrobja proti centru v stari Limi, prav resno mislijo pa že na podzemsko železnico. Kakor je drugod po Peruju avtomobilski promet še zelo skromen, tako je živahen na področju Lime, ki ima nič manj kot 80% vseh privatnih avtomobilov v deželi. Odstranjevanje bednih in nehigienskih delavskih četrti, ki še dosti bolj zaslužijo ime »slum«, kot v marsikaterem angleškem mestu, je izredno mučen problem graditeljev nove, moderne Lime. V severnem delu mestne aglomeracije je še nič koliko kolib iz blata in trsja, kjer živi najslabše plačani industrijski in drugi proletariat. Žal pa pri odstranjevanju slumov niso tako podjetni kot pri drugih urbanističnih posegih, čeprav so nekaj le storili.

V začetku druge polovice 20. stoletja se predstavi Lima kot burno rastoč mestni organizem, ki se hitro otresa provincialnosti ene izmed zaostalih dežel Južne Amerike in se razvija v moderno vele-mesto.

ZEMLJEPIŠNO IZRAZJE

Ludovik Vazzaz:

Terminološki in metodološki drobci

1. Obzorje, obzornica, horizont

Navadno definiramo obzorje kot krog v geometrijskem smislu, torej kot krožno ploskev in kot krožnico, tako da dobi isti termin dvojni pomen. Nekateri dajejo tudi horizontu tak dvojni pomen, kar pa po mojem ni prav. Etimološko je horizont = horizon (kyklos); s tem, da se kyklos opusti, se reducira pomen prav na omejitev, horizont je torej krožnica in ne krožna ploskev. V tem pomenu se horizont tudi splošno uporablja (pogled nam seže do horizonta, glavne točke na horizontu so ... itd.). Za horizont smo v Zemlj. I* (str. 7) uvedli termin obzornica, ki pa je prav »papirnata« besedna tvorba. Vsekakor imamo tukaj terminološko nejasnost in zmedo, kar pa je na tej (nižji) stopnji v metodičnem pogledu neopravičljivo. Ogibati se vendar moramo definicijam sploh, posebno pa še dvoumnim; terminom moramo dajati kar se da jasno, nazorno vsebino. Učence na tej stopnji še ne more razumeti pomena kroga kot krožne ploskve in krožnice obenem; o tem se bo učil v geometriji šele pozneje, in še tedaj mu bo prišel

dvojni pomen besede krog do zavesti le, ker bo moral tolikokrat računati ploščino in obseg kroga. Tako čisto geometrijsko pojmovanje obzorja kot kroga pa v geografiji nima pomena, saj tu ne merimo ne radija, ne ploščine in ne obsega obzorja. Zato mislim, da bi bilo treba naše terminološko vprašanje na nižji stopnji (ne da bi s tem prejudicirali natančni matematični definiciji v učbeniku za 5. r. gim.) rešili takole:

Obzorje imenujmo del zemeljskega površja, torej **obzorno ploskev**; že obrazilo -je daje besedi ploskovni pomen (primer: porečje). **Obzorni krožnici** dajmo drug termin, in sicer **obzor** namesto čisto »papirnate« oblike obzornice. Obzoru pa dodajmo še tujo **soznačnico horizont**. Obzor in horizont se naj uporabljata alternativno, vedno pa v pomenu krožnice. Tako bi obzorje kot ploskev metodično ločili od obzora kot krožnice, saj tako delamo tudi v postopku, ko pogled učenca usmerimo najprej na vse to, kar vidi na ploskvi okoli sebe, potem šele na mejo te ploskve, na horizont.

Ugovarjali bi lahko, da SP navaja obzorje in obzor kot popolni soznačnici, torej obe besedi v istem pomenu; toda vsebino geografskih terminov pač lah-

* Kranjec-Vazzaz, Zemljepis za 1. r. n. g., 1954.

ko natančneje določajo geografi, ne slavisti. Če splošna negeografska uporaba teh besed ne bo vedno v skladu z geografsko terminologijo, še to ni nikaka nesreča; splošna uporaba se bo sčasoma prilagodila šolski terminologiji (primerjaj Badjurove zahteve!). V pouku mora biti merodajno to, da dobe učenci čim jasnejše in nedvoumne pojme in temu ustrezajoče termine.

Mislím torej, da bi se naj besedilo v Zemlj. I na str. 7—9 glasilo takole:

Kraj, kjer stojimo in s katerega se razgledujemo, je **naše stališče**. S svojega stališča vidimo le majhen del **zemeljskega površja**; imenujemo ga **naše obzorje**. Če gremo na kak **višji hrib**, je **obzorje večje**, ker nam nižji hribi v bližini ne zastirajo pogleda v daljavo. Vedno pa nam seže pogled na vse strani **le do neke meje**, preko katere ne moremo videti. Ta meja je **zaokrožena črta**, kjer se **nebo navidez dotika zemlje**; to črto imenujemo **obzor** ali **horizont**. Nad obzorjem...

Oblika obzora (horizonta). Če bi na obzoru ne bilo gora, bi videli na vse strani **enako daleč**; **obzor (horizont)** bi v tem primeru bil **popoln krog**. Takšen je obzor, če smo na ladji **sredi morja** ali pa nekje **sredi velike ravnine**, kjer ne vidimo nobenih gora. Pri nás v goratem svetu pa je obzor **vijugasta ali nazobčena črta**; ta črta gre po **obrisih daljnih gorskih vrhov**, **pobočij in presledkov med vrhovi**. Pokaži jo s svojega stališča! Pokaži na sl. 1—4 dele ljubljanskega obzora! Nariši po zgledu teh slik domači obzor! Kakšni so obrisi gora?

K temu tekstu še pripomnim, da smo tako rekoč kar mimogrede ponazorili tudi termin (pokončni) **obris** gora in drugih pokončnih predmetov v horizontalnem pogledu nanje, kar rabimo tudi pozneje (n. pr. pri profilu).

Ali zemlja, sonce, luna ali pa Zemlja, Sonce, Luna?

Nekateri mislijo, da je treba že v 1. razr. gimn. pisati Zemljo z veliko začetnico, češ da jo moramo razlikovati od zemlje v drugem pomenu. Seveda bi tedaj morali pisati tudi **Sonce** in **Luna**, saj so vsa tri imena **lastna imena nebesnih teles** in se zato po § 4 in 15 SP morajo pisati z veliko začetnico. Vendar sta se avtorja Zemlj. I odločila za pisavo teh imen z malo začetnico in sicer iz metodičnih razlogov; mislita namreč, da pač ne smemo v istem učbeniku begati učenca z različno pisavo istih besed. Kajti v začetku učbenika ni mogoče razložiti pisave Zemlja, Sonce z veliko začetnico, ker se učenci sploh še niso učili o nebesnih telesih, posebej o planetih; zato je

tu treba pisati ti besedi še z malo začetnico. Šele v kozmoloških poglavjih o rotaciji in revoluciji bi bila razumljiva pisava z veliko začetnico, toda v naslednjih poglavjih je zopet dvomljivo, ali naj pišemo, da so rastlinstvo, živalstvo, življenje človeka na (planetu) Zemlji, ali pa kar »na zemlji«. Ali se moramo, odkar smo spoznali pojem planeta, res stalno zavedati, da živimo na Zemlji kot planetu? V vsakdanji pisavi vendar pišemo zemljo, sonce, luno splošno z malo začetnico, kriterij za pisavo z veliko začetnico pa je kozmološki. Ali je mogoče zahtevati, naj bi se že prvošolec v vsakem konkretnem primeru odločal po kozmološkem kriteriju? Ali pa je morebiti treba sprejeti kar enostavno mehanično pravilo, da se v šolskih učbenikih Zemlja, Sonce, Luna pišejo vedno z veliko začetnico? SP dovoljuje v slovarju pisavo teh imen tudi z malo začetnico, kadar ne gre za nebesna telesa. Vendar v slovarju ni doslednosti in jasnosti, saj n. pr. piše, da »sonce vzhaja, zahaja« z malo začetnico, kakor da bi takrat, ko vzhaja, zahaja, ne bilo nebesno telo; luno sploh piše le z malo začetnico itd. Ali bi morebiti bilo treba pisati Zemljina os namesto zemeljska os ipd.? Vsekakor smo vsak čas v škripcih, kako naj pišemo, zato nameravam v reviji Jezik in slostvo sprožiti širšo diskusijo o tem vprašanju in sicer zagovarjajoč in utemeljujoč tezo, da je treba zemljo, sonce, luno, mesec pisati vedno z malo začetnico kljub normi v SP. Za sedaj pa ostaneta avtorja Zemlj. I. pri pisavi z malo začetnico tudi v pripravljeni novi izdaji.

3. Zenit, nadir

Nadglavišče (zenit) je za obzornico (horizontom) drugi primer, ki kaže, kako se sicer domači, toda »papirnati« izraz skoraj sploh ne uporablja, ker ga splošno in najbolje nadomestuje mednarodni termin. »Nadglavišče« rabimo le, ko razlagamo definicijo zenita; sicer pa to ni kaj posrečena besedna tvorba, prav tako ne, kakor »podnožišče« za nadir. Zenit uvaja Zemlj. I kot termin kar v začetku, ko se govori o nebesnem svodu. Ker pa se zenit potrebuje šele pozneje, ko se govori o zenitalnem stanju sonca na polutniku in obratnikih, je metodično upravičeno, da se tudi definicija uvede šele na tem mestu. Zato sta avtorja Zemlj. I v novi izdaji učbenika odstavek o zenitu v začetku sploh opustila; tako odpade tam tudi pojasnjevanje vertikalne in horizontalne lege, ki ju učenci medtem itak spoznajo v geometriji. Veljalo naj bi: Uporabljamo splošno le termin zenit, nadir pa na nižji stopnji sploh opuščajmo, saj je nepotreben in ga samo zaradi sistematike ni treba uvajati.

Izšla je nova dvojna številka **Geografskega horizonta** 1-2/1956, bogato ilustrirana in z zanimivo vsebino. Geografi, naročajte revijo za šolsko knjižnico.

Naslov: Geografsko društvo Hrvatske, Zagreb, Marulićev trg 19.

V zadnjih letih se je zelo razširila lepa navada, da posamezna mesta oz. naselja (kar zopet ni nujno — Prleški zbornik!) izdajajo svoje zbornike. Ti zborniki naj bi kot lokalna glasila imeli nalogo, da prinašajo članke in razprave znanstvenega značaja s svojega lokalnega področja na eni strani, po drugi strani pa naj bi s svojim prispevki posegali naravnost v aktualne probleme svojega domačega okoliša in s tem nekako držali ogledalo gospodarskemu življenju in dogajanju v svojem okraju. Ti dve vsebinski komponenti bralec od njih nekako pričakuje. Gotovo pa so dejanske okoliščine usmerile vsebino člankov v posameznih zbornikih bolj v to ali drugo smer. Ker geografa na podeželju te publikacije vsekakor zanimajo, saj mu je z njimi olajšan študij lastnega domačega okoliša, bomo skušali v naslednjih odstavkih seznaniti bralca z lokalnimi zborniki, ki so že izšli. Pri tem naj bralec ne pričakuje neke dokončne ocene teh publikacij, saj je naš namen samo seznanjati z vsebino in opozarjati na članke, ki so geografu lahko posebno dobrodošli.

Loški razgledi — izdalo Muzejsko društvo Škofja Loka. Doslej sta izšli dve številki Loških razgledov, ki zanesljivo pričata, da je uredništvu uspelo pridobiti krog strokovnjakov, ki so s svojimi kvalitetnimi prispevki dvignili Loške razglede med najkvalitetnejše v vrsti naših lokalnih zbornikov. Snov je takole razdeljena: pod naslovom »Le vkup, le vkup, uboga gmajna« se vrste prispevki iz časa narodno-osvobodilne borbe, »Razgledi« prinašajo konkretne razprave, literarni prispevki so uvrščeni v rubriki »Leposlovje«, odstavek »Poročila in problematika« pa prinaša krajše notice z različnih področij gospodarskega udejstvovanja.

Prva številka Loških razgledov (december 1954) nam prinaša članek Franceta Planine: »Kako se je razvijala loška pokrajina« od najstarejših dob zemeljske zgodovine, ki jo je obdobje še pokrivalo morje, pa do ledene dobe, ki nam je v ledeniških grobljih zapustila spomin do današnjih dni. Nekaj historično-topografskih podatkov iz stare Škofje Loke nam posreduje P. Blaznik s svojo razpravo »Na obisku v Freisingu«, v kateri obravnava potek loškega srednjeveškega obzidja in našteva posamezne pomembnejše stavbe, kot jih je videl na karti Škofje Loke iz 17. stoletja, ki visi danes v Freisingu. A. Ramovš govori v svojem članku o najahališčih in uborabi okrasnih kamnov na škofjeloškem ozemlju — tu gre predvsem za škofjeloški konglomerat in hotaveljski marmor. Poizkus analize mestnega podnebja najdemo v članku J. Sicerla: »Podnebje Škofje Loke«, direktno v aktualnost pa posega M. Masterl s člankom »Urbanistična ureditev Loke v očeh njenih prebivalcev«. Avtor tu s posebnim čutom za umetnostno-zgodovinske posebnosti starega mesta opozarja, naj bi se slednje pri bodočih urejanjih skrbno očuvale, novo stanovanjsko-upravno središče pa naj bi se razmahnilo na levem bregu Selšičice oz. Sore, industrija pa naj bi se omejila na 2,5 km oddaljeno, prometno ugodneje le-

žečo Trato. S problemom cestnega omrežja in prometnega vozlišča se ukvarja isti avtor v drugi študiji: Cestno omrežje in prometno vozlišče v Škofji Loki.

Tudi druga številka Loških razgledov (december 1955) nam zopet prinaša vrsto kvalitetnih člankov. Zgodovinskega značaja je prispevek P. Blaznika o uporih loških podložnikov ob koncu XV. in v začetku XVI. stoletja. Še bolj posega v področje geografovega zanimanja Mohorič Ivan s prispevkom »Škofjeloško platnarstvo in njegov zaton«, četudi osvetljuje problem z ekonomsko-zgodovinskega vidika. Škofja Loka je bila v dobi loškega gospodstva trgovski center gorenjskega platnarstva, višek pa je trgovina s platnom dosegla sredi XVIII. stoletja, nakar začne ta obrt zaradi tehnično naprednejših oblik tkalstva v svetu in nove surovine, bombaža, pešati, dokler povsem ne usahne. »Skrilarsko obrt na škofjeloškem ozemlju« obdeluje v svojem članku A. Ramovš. Skrilave kamenine različne geološke starosti so v Selški dolini nad Železniki nekoč lomili v ploščice za pokrivanje streh — danes pa ta obrt ne kaže več večjih perspektiv. Dr. J. Zontar piše »O našem starem žeb-ljarstvu«, V. Logar pa se v svojem članku »Kratek pregled loškega gospodarstva« dejansko omejuje na industrijo in nam skuša v kratkem podati njen razvoj od starih časov do današnjih dni. O novi pilarni v Retečah, ki jo bodo najbrž letos dogradili in ki pomeni razširitev starega obrata, poroča M. Masterl. Če preskočimo prispevke zgodovinskega, oziroma umetnostno-zgodovinsko-etnološkega značaja, kot so: Avguštin Cene: »Zaključek izkopavanj na Kranclju«, F. Planina: »Znamenitosti Škofje Loke«, E. Cevc: »Sopotniški rezbar« iz XV. stoletja, Berčič B.: »Drobtine iz Groharjeve zapuščine« in J. Dolenc: »Ljudsko izročilo o čarovništvu v naših krajih«, naj opozorim še na prispevka T. Planine: »Jame in drugi kraški pojavi v okolici Škofje Loke« in posebno na članek Milana Šifrerja: »Nastanek ilovic in glin med Škofjo Loko in Kranjem«, ki po svoji tematiki posegata že v bistvo geografovega zanimanja. Metod Šifrer razpravlja ob zaključku o vplivu strmca na razvrstitev rib v Selšičici in Poljanščici.

Kamniški zbornik je poleg Loških razgledov edini, ki je izšel že s svojo drugo številko. Če lahko morda rečemo za Loške razglede, da je večina člankov znanstveno-strokovnega značaja, posega Kamniški zbornik s svojimi prispevki bolj v samo današnjo, aktualno problematiko mesta in bližnje okolice. K tej zvrsti člankov bi v prvi številki (junij 1955) prišteli članke: A. Janko: »O kamniški komuni«, Z. Verstovšek: »Ob 10-letnici kamniške gimnazije«, N. Širca: »Zgodovinski oris osnovne šole v Kamniku«, P. Bittenc: »Glasbena šola v Kamniku«, M. Brejc: »Dijaški dom v Kamniku« — ti članki bodo pač geografu manj služili. Več mu bo nudil sestavek B. Kobola: Pregled gospodarskega razvoja in stanja mesta »Kamnik«, pa članek M. Prešerna: »O živinoreji in planšarstvu v kamniški komuni«. A. Lah nam pod naslovom: »Historia vitae magistræ — nekaj beležk iz občine, na-

rodne in kamniške mestne zgodovine« podaja nekaj konkretnih podatkov tudi iz zgodovine mesta samega. Priročni material pa predstavljajo za geografa prispevki, ki se bavijo z razvojem posameznih industrijskih podjetij. Tako poroča L. Koder o razvoju današnje tovarne Titan v članku »Od mlina do tovarne«, B. Ravnik govori o tovarni upognjenega pohištva v Duplici (»Ob 50-letnici tovarne Stol«) — obe omenjeni podjetji spadata poleg smodnišnice med največja v kamniškem okolišu. Kamniško tekstilno industrijo obdeluje F. Lipovec (»Svilanit«), živilsko industrijo (gorčica, testenine) pa F. Zorc. A. Lah poroča dalje o problemu ribištva, ki je v Kamniški Bistrici, kot industrijski vodi, posebno pereč. S. Frantar nam v svojem članku prikazuje Kamnik kot turistično mesto, saj je bil Kamnik nekdanj — a ne tudi danes — med najbolj obiskanimi letoviščarskimi kraji na Slovenskem. Opozorimo naj še na članek J. Polca o kamniških meščanskih hišah in njihovih lastnikih v 200 letih, s konkretnimi izpiski, kako in kdaj so posamezne hiše prehajale po lastništvu iz rok v roke.

In kaj bo geograf našel v drugi številki Kamniškega zbornika (junij 1956)? Opozorili bi ga predvsem na naslednje članke: Kogar zanima starejša doba, bo posegel po razpravi B. Otorepca: »Prebivalstvo Kamnika v srednjem veku«, v kateri bo našel nekaj podatkov o socialni pa o narodnostni sestavi in o poreklu takratnih prebivalcev, s poimenskimi seznamom tedaj v Kamniku živečih ljudi. Dalje nam prof. P. Kunaver v svojem članku »Kamniška Bistrica« podaja prav živ opis razvoja doline Bistrice nad Stahovico od davnine do današnjih dni. Marsikateri podatek bo geograf lahko izluščil tudi iz članka J. Razpotnika, ki razpravlja o problemih združništva na Kamniškem pa iz sestavka M. Prešerna: »Sadjarstvo kamniškega okoliša«. Naslov prispevka M. Terpinca: »Tekstilna industrija« geografu več obeta, kot dejansko da, saj je pisan s povsem ekonomskega vidika. B. Kobol je prispeval članek »Komunalna ureditev in gospodarstvo kamniške občine«, ki prinaša konkretne podatke gospodarskega značaja za občino v letu 1955. Številni so dalje članki, ki geografa bliže ne bodo toliko zanimali, a ki seveda zato nič manj ne prispevajo k vrednosti zbornika. Naj jih omenimo po vrsti: A. Lah: »Zanimivi podatki iz življenja mladine«, E. Cesar: »Nekaj misli o življenju in delu A. Medveda«, A. Baš: »Gotska in renesančna noša v kamniškem območju«, M. Zadnikar: »Sadnikarjev muzej v Kamniku«, J. Matjašič: »Živalske zanimivosti«, M. Kralj: »Naše prizadevanje za sodobno opremo stanovanj«, M. Kirn: »Zdravstveni problemi občine Kamnik«, S. Rot: »O zavodu za usposabljanje invalidne mladine«, M. Lukanc: »Socialno zavarovanje delovnih ljudi«, I. Zika: »Iz zgodovine kamniške tiskarne«.

Mengeški zbornik, 1154—1954 — I. del. Leta 1954 je Mengeš slavil 800-letnico svojega obstoja, saj spada mengeška fara med najstarejše na nekdanjem Kranjskem. V proslavo tega datuma so Mengšani sklenili izdati svoj lastni zbornik v dveh delih. Prvi del, ki je že dotiskan, nosi »poudarek predvsem na starejši zgodovini in na kulturnem deležu, ki so ga men-

geški rojaki prispevali k slovenski kulturi«. V skladu s tem ciljem prinaša mengeški zbornik nekaj prav kvalitetnih člankov. Arheološko podoba Mengša so nam skupno podali za prazgodovinsko dobo — S. Gabrovec, za rimsko — J. Šašel, za staroslovensko — T. Bregant. Posredovali so nam že ugotovljene izsledke s tega področja in obenem ugotovili, da bo še mnogo dela, preden bo arheološka podoba Mengša in okolice popolna. Srednji vek in doba tja do XVIII. stoletja nam izčrpno prikazuje v svoji krajevno-zgodovinski študiji »Iz preteklosti Mengša« B. Otorepec. E. Cevc je prispeval članek »Mengeš v luči umetnostne zgodovine«. Posebej bi opozorili na članek A. Mihelčiča: »Gospodarski oris«, v katerem bomo našli lep, pregleden opis razvoja mengeške obrti in industrije kot tudi kmetijstva, katerega pomen pa danes, v dobi poživiljene industrializacije, absolutno in relativno pada. Gospodarska razvojna pot Mengša se zrcali tudi v njegovi populacijski rasti (l. 1953—2231), s katero nas seznanja V. Klemenčič v članku »Razvoj Mengša v zadnjih 80 letih«. Gornji prispevek je tudi med redkimi v pričujočih publikacijah, ki so izšli izpod peresa geografa in zelo je želeli, da bi bilo teh člankov sčasoma v zbornikih kaj več! Dobra polovica člankov pa je odmerjena kratkim biografijam pomembnejših Mengšanov in njihovim konkretnim literarnim prispevkom (Janez Trdina).

Ptujski zbornik 1893—1953. Ptujski zbornik je izdalo Muzejsko društvo v Ptujju v proslavo 60-letnice svojega obstoja. Ta okoliščina je tudi v veliki meri določila zborniku njegov značaj, saj je dobra polovica razprav zgodovinsko-arheološkega, oziroma umetnostno-zgodovinskega značaja. Tako se je Ptuj odločil svojemu slovesu, saj ga poznamo kot eno najbogatejših arheoloških najdišč iz staroslovenske dobe in kot zanimivo področje za umetnostnega zgodovinarja. Konkretno so prispevali: Abramič Mihovil: »Kratki pregled historije Poetovia«, ki obravnava, kot je iz naslova razvidno, le rimsko obdobje v zgodovini mesta. J. Korošec razpravlja o stanju slovanske arheologije na področju Ptujja, P. Korošec pa o pomenu slovanskega grobišča na Turnišču blizu Ptujja za slovansko arheologijo v Sloveniji. S tem sta rimska in zgodnjehlovanska doba v zgodovini mesta in okoliša lepo obdelani. Ostali prispevki so večinoma umetnostno-zgodovinskega značaja. Tako članek M. Zadnikarja: »Ptujška mestna župnijska cerkev v romanski dobi«, E. Cevca: »Parlerjanske maske v Ptujju in okolici«, A. Stupice: »Plastična skupina Oznanjenja celjskega oltarja na Ptujški gori«, J. Curka: »Ptujška galerija slik«. Geografu bi služil s konkretnimi podatki le sestavek J. Petroviča: »Gospodarski pregled ptujškega okraja«.

Prlekija — spominski zbornik ob desetletnici osvoboditve, Ljutomer 1955. V želji »oddolžiti se svojemu ljudstvu in rodni zemlji« je iz kroga prleške akademske mladine izšel ob 10-letnici osvoboditve spominski zbornik Prlekija, ki naj bi ljudem povedal kaj več »o dobi, v kateri živimo in njenem družbenem dogajanju«. Zbornik je po vsebini zelo pester: tako ob-



sega članke političnega, gospodarskega, literarno-umetnostnega in prosvetnega značaja, s konkretnimi literarnimi prispevki v pesmi in prozi. Vendar bo tudi geograf našel v njem marsikaj, kar ga bo posebej zanimalo. Predvsem bo to sestavek geografa B. Belca: »Kratek geografski oris Prlekije« — saj je to kompleksni geografski članek, kakršnih si v naših zbornikih vsi zelo želimo! Obilo materiala je nakopičenega tudi po člankih »Deset let našega gospodarstva« B. Verdeva, »Naša kmečka zemlja in razvoj kmetijstva« M. Bokša, »Pregled našega gozdarstva« F. Jalšovca, »Elektrifikacija in njen razvoj« J. Holza in »Opis geologije in mineralnih surovin v Prlekiji« izpod peresa V. Korena. V zgodovinske čase posega C. Mikl s člankom »Prlekija od davnine do nedavnih dni«, političnega značaja pa sta članka I. Krefta: »Progresivno usmerjanje političnega razvoja v Pomurju« in V. Šandorja: »Prlekija v ljudski revoluciji«. Prav zanimiv je dalje članek B. Borka o Prlekiji v slovenskem slovstvu in J. Majcna o deležu Prlekije v likovnem ustvarjanju. Izven direktnega geografskega zanimanja so še članki kot: M. Veršič: »Šolstvo in ljudska izobrazba«, Z. Tomažej »Ljudska prosveta skozi desetletja«, S. Podlesek: »Razvoj zdravstvene službe in socialne zaščite, ki nam bodo

tudi po svoje pomagali, da si ustvarimo sliko Prlekije in da se seznanimo z njenimi aktualnimi problemi.

Tatjana Kraut

»Zemlja i ljudi«. »Nastavni osek Srpskog geografskog društva«, izdaja od leta 1951 sem poljudno geografsko publikacijo »Zemlja i ljudi«. Vsebina omenjenih publikacij je zelo pestra in bogato ilustrirana s fotografijami, skicami, kartami in diagrami. V doslej izišlih številkah (1-4, 5 je v tisku — letno izide ena številka) najdemo prispevke s področja fizične in regionalne geografije. Regionalno-geografski spisi obravnavajo manjše regionalne enote iz domovine in tujine.

Zadnje strani vsakega zvezka so namenjene prav kratkim spisom in beležkam. Med drugim najdemo tu na primer opis Plitvičkih jezer, Kačaniške klisure, Koreje itd., nadalje poročila o nevsakdanjih pojavih in njihovih posledicah, na primer nastanek jezera na reki Murgab v Pamirju leta 1911.

Namen, da služi predvsem dijakom srednjih šol kot geografsko čtivo in s tem širi njihov geografski horizont, publikacija vsekakor izpolnjuje. Učitelju v šoli je dobrodošel pripomoček, a tudi laik bo rad segel po njej.

F. B.

Stenska karta Slovenije

Kolikšno je pomanjkanje zemljevidov (ročnih in stenskih) po naših šolah, bi najlažje povedali predavatelji geografije, ki se morajo s tem problemom boriti iz dneva v dan. Mnogo je pri nas še šol, srednjih in predvsem osnovnih, ki nimajo niti najbolj potrebnih zemljevidov, če pa jih že imajo, so pa povečini vsebinsko in tudi tehnično že tako zastareli, da absolutno ne odgovarjajo današnjemu pouku zemljepisa. Uporabljajo se še danes zemljevidi, ki so bili izdelani pred 50—60 leti. Da zaradi tega močno trpi pouk, je jasno. Zavedati se moramo, da je dober zemljevid najvažnejši učni pripomoček, tako za učence kot za predavatelje.

V letih po osvoboditvi smo dobili Slovenci nekaj zemljevidov LR Slovenije, ki pa so hitro pošli, da jih danes le s težavo dobimo. Že po tem vidimo, da je potreba po njih zelo velika; rabijo jih učenci, predavatelji in šole, da o drugih sploh ne govorimo. Vsakega novega zemljevida ne pozdravimo samo geografi, ampak tudi širša javnost.

Zadnjega, ki smo ga Slovenci dobili, moramo imenovati stenski zemljevid Slovenije (zakaj ne LR Slovenije?). Zemljevid je izdala Drž. založba Slovenije in je kot letnica izdaje označeno leto 1955. Priredila sta ga prof. dr. V. Bohinec in prof. F. Planina, ki sta nam poznana že dolga leta kot avtorja različnih zemljevidov. Zemljevid je izdelan v merilu 1:150.000.

Stenski zemljevidi so namenjeni predvsem šolskim namenom in šele nato izvenšolskim. Zato morajo biti prirejeni tako, da odgovarjajo prvenstveno potrebam šole, to se pravi, da mora biti uporabljen za tistega, ki mu služi kot učni pripomoček. Vodilna misel bi morala biti zato prirediteljem ta, da more izdani zemlje-

vid uporabljati samostojno ali pod nadzorstvom, oziroma s tolmačenjem učitelja geografije tako učenec osnovne šole, kot dijak gimnazije. Verjetno sta avtorja to načelo nekoliko pustila v nemar, kar vidimo že pri vprašanju legende. Vsak zemljevid mora imeti legendo, ker brez nje postane, če že neuporabljen, pa vsaj težko uporabljen. Ni dovolj, da je označena v nekakšnem smislu legende barvna lestvica višin in globin, medtem ko v njej manjkajo vsi znaki, ki jih karta sicer uporablja. Kako moremo zahtevati, da bo karto, pa naj bo to kdorkoli, čital pravilno, če ne ve, kaj pomenijo znaki? Naj nam bo ta karta brez legende primer, da karta brez legende ne more služiti svojemu namenu. Če vzamemo samo nekaj primerov: Za gradove (stoječe in porušene) sta uporabljena dva znaka. Toda kateri od obeh se nanaša na ene in druge objekte? Karta nam tega odgovora ne da, pač pa bi ga dala legenda. Še večja zadrega nastane pri oznakah za kraje, ki so bistveni del vsebine zemljevida. Uporabljeni so krogi različnih velikosti, krogi s piko v sredini, dvojni krogi itd. Vse te različne oznake za kraje pa nam v karti povedo le to, da je določen kraj lokaliziran, kakšen je po velikosti, oziroma v katero kategorijo spada, pa ne vemo. Če bi vzeli v roko n. pr. statistične podatke in jih primerjali z velikostjo krogov, ki so uporabljeni za nekatere kraje, bi videli, da se ne ujemajo z grafično ponazoritvijo. Drug primer so železniške postaje, za katere sta uporabljena dva znaka, toda tudi pri teh ne vemo, pri katerih postajah je vzeti prvi in pri katerih drugi. Že teh nekaj primerov pove, da je navedena karta izgubila mnogo na svoji vrednosti ali z drugimi besedami, karta ni čitljiva, kot bi morala biti.

Barvni sestav, ki ga predstavljajo različni toni zelene, rjave in modre barve je v celoti dober, vendar bi glede na merilo karte in diferenciacijo različnih višin bilo zaželeno, da bi bilo uporabljenih več tonov, ne pa samo dva za ravnine in trije, oziroma štirje za višine. S tem bi pridobila karta mnogo na svoji vrednosti, posebno v onih pokrajinah, ki višinsko sicer pripadajo višjemu svetu, pa so po svoji obliki ravninske. Ta vmesni ton bi odpravil napačni vtis, ki ga daje karta v ravninah. Za primer: Ravensko in Dolinsko v Prekmurju sta označena z zeleno barvo, Dravsko in Ptujsko polje pa z najsvetlejšo rjavo. Res je, da so višinske razlike, toda barvno je vsekakor prevelika razlika in daje predvsem učencu, pa tudi dijaku, napačno predstavo pokrajine. Vprašanje je tudi, če v našem gorskem svetu ustreza bela barva za najvišje vrhove, saj vendar nimamo pri nas gorskega sveta, ki bi bil stalno prekrit s snežno odejo. Morda bi bilo bolje uporabiti temnorjav ton. Osenjava močno poudarja plastiko karte in je dobro izvedena.

Pri pregledu samega zemljevida je poleg omenjenih napak, ki izvirajo iz navedenih pomanjkljivosti, najti še druge, vendar ne v veliki meri. Nekatere od teh si lahko ogledamo: Merilo karte dopušča, da bi lahko označili vse važnejše objekte. Toda če pogledamo samo železniške postaje, vidimo, da poleg manjših (n. pr. Libna) manjkajo tudi važne (primer: Štore). Pri lokalnih železniških progah niso vedno označene končne postaje, kot je to primer pri progih, ki se odcepi od Pragerskega proti jugovzhodu. Zelo na gosto so označeni gradovi, oziroma njihove ruševine. Toda nekateri in to prav veliki, manjkajo, n. pr. grad v Gradu, ki je eden največjih na Slovenskem ali v Gor. Račgoni ali Otočec pri Novem mestu ali grad v Studenicah itd. Zuniči (občina Adlešiči) spadajo k LR Sloveniji, kar iz karte ni razvidno, ker jih republiška meja obdaja od vseh strani. Krajevni leksikon LRS ne pozna Vršnih sel, ampak Uršna sela. Šentlambert je v Krajevnem leksikonu pisan kot Št. Lambert. Ne razumljiva pa je raba imena Šmartin. Niti narod, niti uradne statistike ne uporabljajo tega imena, ampak vedno dosledno Šmartno, pa naj bo to Šmartno pri Litiji, Šmartno ob Paki, Šmartno ob Dreti, ali kje drugje. Sečovelje, pri katerih so označene solarne, pogrešajo oznako za premogovnik. Premogovnika pa sta označena pri Il. Bistrici (Dol. in Gor. Zemon), četudi že dolgo nista v obratu. Oznake premogovnika tudi ni pri Vremškem Britofu. Tiskovna napaka je Horjul namesto Horjul (Kraj. leksikon, uradna raba). Zelo nedosledno so označeni kraji. Mnogi večji in pomembnejši so izpuščeni, manjši pa označeni. Za primer vzemimo samo Goče in Lože. Prve, ki so večje, z

izrazitim položajem in znane po svojih vinogradih, manjkajo, medtem ko so druge (morda zaradi kmetijske šole?) označene. Takšnih primerov pa je precej. Legenda, če jo smemo tako imenovati, označuje višine nad 2000 m z belo barvo. Toda karta se tega ne drži vedno, saj je na primer Kepa označena z rjavim tonom. Štore, ki so poznane po vsej Sloveniji, nimajo znaka postaje, obenem pa so tudi napačno lokalizirane, ker so na desnem bregu Voglajne, ne pa na levem. Železniška proga ni speljana skozi Teharje, ampak precej pod naseljem in v stran od njega. Tudi niso na Štajerskem označeni vsi premogovniki. Tako manjka Pečovnik pri Celju, ki nima ravno majhne produkcije. Drugi problem v karti so znamenja za industrijske objekte. Uporabljeni so, toda zelo, zelo redko. Če jih že uporabljamo, potem moramo z njimi označiti vse objekte, ne pa samo nekatere in še to samo manjše. Tako je znak za parno žago uporabljen pri Koprivniku (Kočevje) in v Koč. Rogu, ki sta obe majhni. Nimamo pa označenih drugih neprijetno večjih, kot n. pr. Pivka, Straža itd. Pa tudi sicer je popolnoma napačno označevati samo eno industrijsko panogo, druge pa izpuščati, ker se na ta način dobi napačno sliko o industriji v neki republiki. Isto je pri hidroelektrarnah. Manjkajo Dravograd, Medvode, Plave, Savica in druge. Ravno tako manjka oznaka za vodovod iz Ajdovščine na Komensko planoto, ki je zelo važen in bi vsekakor zaslužil, da pride na karto, posebno, če so označeni drugi manj pomembni.

Navedli smo nekaj napak, ki nas pouče, da je treba biti pri materialu, ki pride za izdelavo karte v poštev, zelo previden. Karta Slovenije ima mnogo napak, ki jih je mogoče v bodočnosti z lahkoto odpraviti. Naj mi bo dovoljeno ob tej priliki opozoriti še na nekaj. Doslej so se z izdelavo kart ukvarjali posamezniki in tem se moramo zahvaliti za resnično veliko delo. Toda današnja doba stavlja tudi v kartografiji večje zahteve, ki jim bodo posamezniki čimdalje težje kos. Prav je, da prirejajo karte posamezni avtorji individualno, da zbirajo sami material, ga obdelujejo za tisk itd., toda ko so opravili svoje delo, bi bilo potrebno, da ga dajo v pogled pristojnim strokovnim forumom, ki naj o njem izrečejo svoje mnenje in v slučaju, da je material premalo kritično obdelan, tudi dopolnijo.

Res je, da ima stenski zemljevid Slovenije napake, toda priznati moramo, da je z njim odpravljena velika pomanjkljivost, zlasti v šolah. Zato se moramo zanj zahvaliti obema prirediteljema, kartografu in Drž. založbi Slovenije, kljub vsem navedenim pomanjkljivostim.

Vladimir Leban

DROBNE NOVICE

GOSPODARSKI PROBLEMI FORMOZE

Že pred Japonsko, ki je posedovala Formozo od leta 1895 do 1945, je bil ta otok dragocen zaradi ugodne strateške lege proti Kitajski in ostali JV Aziji, danes pa je njegova strateška lega še toliko pomembnejša. Vrednost otoka je nadalje tudi v nekaterih kulturah kot so riž, sladkorni trs in tropski sadeži. V prvih desetletjih 20. stol. so Japonci sicer sistematično pospeševali kmetijsko proizvodnjo bodisi s povečanjem površine, bodisi z intenzivnejšim načinom obdelave (namakalne naprave, umetna gnojila), toda zavirali so razvoj obrti oziroma industrije. Do leta 1938 je bilo že 23 % vse površine obdelane, 60 % od tega pa je odpadlo na riževa polja.

Leta 1945 je Formoza prišla pod oblast nacionalistične Kitajske, postala je zadnje pribežališče nacionalistov, Tai-pei pa njihova prestolnica. Formoška vlada je pod vplivom ZDA, od koder dobva tudi izdatno pomoč, letno okrog 100 milijonov dolarjev. Ta pomoč se v gospodarskem pogledu uporablja za dalekosežne reforme, ki so nujne glede na novi položaj Formoze. Ta namreč narekuje, da se Formoza čimprej gospodarsko osamosvoji. Plan iz leta 1953 predvideva, da se bo v toliki meri povečala celotna produkcija poljedelskih proizvodov in da se bo hkrati zgradilo toliko lastne industrije, da bi s tem otok postal nekako do leta 1957 gospodarsko samostojen.

Glavni kulturi na Formozi sta riž in sladki krompir. Leta 1953 je izvoz riža znašal 1 640 000 ton, sladkega krompirja pa 2 064 000 ton, kar je več kot pred vojno. V programu industrializacije zavzema industrija umetnih gnojil prvo mesto. Leta 1953 je domača proizvodnja že krila $\frac{1}{4}$ celotne uporabe. Na drugem mestu je tekstilna industrija, ki že sedaj krije skoro vse domače potrebe, kljub temu, da surovino uvažajo. Nove industrijske panoge pa so industrija cementa, papirja, sadnih pulp, rafinerija nafte ter ladjedelništvo. Glavni pogonski vir razvijajoče se industrije je električna energija. Leta 1953 je bilo zgrajenih že 24 kaloričnih ter 8 hidrocentral s skupno zmogljivostjo 330 645 KW.

Rast prebivalstva je na Formozi zelo intenzivna. V primerjavi z l. 1932, ko je bilo 4 932 433 prebivalcev, so bile uradne cenitve za l. 1953 že 8 260 000 (samo civilno prebivalstvo!). Za danes pa računajo uradne cenitve že z nad 10 milijoni prebivalcev. Zaradi izboljšanja sanitarnih in higienskih prilik s pomočjo ZDA je umrljivost padla za 10 %, rodnost pa ostala enaka (44 %). Leta 1953 so ocenili prirodni prirastek na 36,38 %, ki je verjetno med najvišjimi na svetu. Povprečna gostota v tej izrazito kmetijski pokrajini znaša 280 ljudi na km², na obdelovalnem področju pa 1150 ljudi. Spričo nenavadne populacijske rasti prebivalstva izgleda, da tudi dosedanji intenzivni gospodarski posegi niso kos temu vprašanju.

Po C. A. Fisher, Geography, april 1955.

ZLATA OBALA IN TAMKAJŠNJI RAZVOJ ŽELEZNIŠKEGA PROMETA

Motorizacija oziroma modernizacija cestnega prometa je povzročila sicer revolucionarne spremembe v tropskih deželah, toda ni se izkazala za popolno nadomestilo železniškega prometa. Nikjer ni to bolje ilustrirano kot ravno v Zlati obali. Hitri ekonomski razvoj, kakršen je bil tu med obema vojnama, zlasti pa v drugi svetovni vojni in po njej, je kljub porastu cestnega omrežja zajel tudi železniški promet. Leta 1939 je bilo v Zlati obali 789 km vseh prog. Med zadnjo vojno so pri Awaso našli obširno nahajališče boksita in so ga zvezali s 74 km dolgo progo do Dunkwa-e. Na progji Awaso-Takoradi sta dnevno potrebna dva vlaka: eden za prevoz boksita, drugi pa za ostalo tovorno blago ter potnike. Ista proga se južno od kraja Nsuta uporablja tudi za prevoz magnezija (nad 750 000 ton letno).

Značilno je, da za zdaj še ne obstoja nobena železniška zveza med pristaniščema Arcra in Takoradi. Pač pa je v načrtu, da se zgradi proga med Achrasijem in Kotoku-jem, ki je oddaljen 32 km od pristanišča Acra. Dela bodo trajala približno tri leta, finansira jih E. C. A. V načrtu pa je tudi proga, ki bo povezala boksitna ležišča pri Jenahinu z glavno progo pri Kurnasiju. Projektirana pa je še 160 km dolga proga v JZ delu Zlate obale. Proga bo speljana od Awasa do Barekuma in bo prečkala glavna kakaova področja. Ta načrt je odsev splošnega gospodarskega razvoja te dežele.

Od leta 1939 je promet močno narasel: tovarni od 1,06 do 1,86 milijonov ton, število potnikov pa od 3,4 do 6,4 milijonov. Glavne postavke tovarnega prometa so bile l. 1952 naslednje: Izvoz — mangan (883 000 ton), stavbni les (278 000 ton), kakao (159 000 ton), boksit (137 000 ton); uvoz — stroji (110 000 ton), kovinski izdelki, cement, olje in petrolej (107 000 ton).

Po H. P. Withe, Geography, januar 1955.

Vera Marchisetti

KRIZA SREDOZEMSKIH RIŽEVH POLJ V FRANCJI

Do leta 1942 so riževa polja v Franciji obsegala okoli 250 ha in dajala 250 ton neobdelanega, neoluščenega riža. Hektarski donos teh polj, ki so se razprostirala v Camargui, je bil na splošno precej nizek. Šele med l. 1947—1952 so z agrotehničnimi ukrepi in z znatno finančno pomočjo države precej povečali površino riževih polj in hkrati tudi štirikratno povečali povprečni hektarski donos. Leta 1952 so na površini 21 000 ha pridobili že 80 000 ton riža. S tolikšnim hektarskim donosom je Francija, ki je med zadnjimi začela z gojenjem riža v Evropi, zavzela skupno z Italijo drugo mesto na svetu. Največji hektarski donos ima Španija, kjer pridobijo na ha 6,3 tone riža.

Vse to sicer dokazuje, da so v sredozemski Franciji prirodno-geografski pogoji ugodni za gojenje kvallitetnega riža in to z visokim hektarskim donosom. Toda hkrati s tem se je pokazalo, da se gojenje riža ne da kaj prida mehanizirati. Z višjim hektarskim donosom, ki so ga dosegli predvsem z agrotehničnimi ukrepi, se sicer proizvodni stroški posredno zmanjšajo, toda pri tem drage delovne sile ni mogoče zamenjati z mehanizacijo. In prav tu je jedro problema glede rentabilnosti riževih polj. Človeška delovna sila je v Franciji namreč za 50 % dražja kot v Italiji oz. za 80 % dražja kot v Španiji. 1 ha riževih polj pa zahteva povprečno 100 dni dela.

Zaradi omenjenih težav je proizvodnja riža ponovno zašla v težave, kakor hitro je prenehala finančna podbuda države. Zanimivo je, da sama posestna struktura ne kaže tolikšne razdrobljenosti in da s te strani ni ovire za večjo mehanizacijo proizvodnje na riževih poljih. Posestna struktura je namreč naslednja:

- 15 posestnikov ima nad 100 ha riževih polj,
- 60 posestnikov ima od 50 do 100 ha riževih polj,
- 200 posestnikov ima od 15 do 50 ha riževih polj,

Sadjarstvo v Južno-afriški Uniji

Razen v Sredozemlju, tipičnem področju južnega sadja, se tudi v drugih etezijskih področjih na svetu vedno bolj razvija sadjarstvo s tipičnimi komercialnimi potezami.

V Južno-afriško Unijo so prinesli prva oranžna drevesca l. 1654 z otoka sv. Helene. Komercialni pomen gojenja južnega sadja pa prične tu šele leta 1895, ko je Cecil Rhodes privabil semkaj kalifornijske vrtnarje in sadjarje. Do konca prve svetovne vojne je bil razvoj tamkajšnjega sadjarstva razmeroma počasen, pač pa je povojna doba prinesla tej gospodarski panogi močno vzpodbudo. Posebno po letu 1930 je izvoz agrumov rapidno naraščal, žal pa je vmes posegla druga svetovna vojna, ki je zaprla angleško tržišče. Leta 1939 je izvoz agrumov v Anglijo dosegel namreč že $\frac{1}{4}$ milijona ton. Ponovno konjunkturo, ki traja še danes, je prinesla povojna doba, vendar predvojni višek ni še presežen.

Južno sadje uspeva v Uniji pod dokaj različnimi pedološkimi, reliefnimi in klimatskimi pogoji. Najintenzivneje ga goje v SV Transvaalu (ob pritokih reke Limpopo in ob reki Crocodile-Comati) in vzhodni Caplandiji, manj pa v njenem zahodnem delu in Natalu. V Transvaalu so klimatske poteze bolj kontinentalne kot v Caplandiji, ki je bolj na široko odprta namorskim vplivom. Kontinentalnejše podnebje z več sonca zelo godi agrumom, veliko nevarnost pa predstavljajo previsoke temperature z nizko vlažnostjo. Padavine varirajo med 300 mm v vzhodni Caplandiji in 1000 mm v SV Transvaalu. Tu in v Natalu padajo predvsem poleti, v JZ Caplandiji pa pozimi, tako da

130 posestnikov ima od 10 do 15 ha riževih polj, 14.000 posestnikov ima manj kot 10 ha (toda na te odpade manj kot polovica vseh riževih polj).

Riževa polja se razprostirajo od Perpignana do Frejusa, od Camergue do Montelimara v devetih okrajih. Buches du Rhône (14 000 ha), in Gard (4000 ha) predstavljata sama 90 % obdelane površine.

V. M.

TRANSMONGOLSKO ŽELEZNICO SO SVEČANO IZROČILI PROMETU

Transmongolska železnica je uresničena. Ta veličastna železnica, ki prekorači puščavo Gobi, je neposredno povezana s transsibirsko železnico pri Ulan-Ude na severu ter s kitajskim železniškim omrežjem pri Zaminu na jugu oz. jugovzhodu. Ta nova prometna pot je izrednega pomena ne samo za Mongolijo in njeno glavno mesto Ulan-Bator, skozi katerega poteka, temveč je prav gotovo še pomembnejša za sosednjo Kitajsko in Sovjetsko zvezo.

V. M.

sezonska razporeditev moče, pa sploh skromnost padavin zahtevata v vseh predelih umetno namakanje.

Prst, na kateri goje južno sadje je zelo različna. V JV Caplandiji so na primer globoke prsti aluvialnih glin, v Z Transvaalu so peščene prsti, v SV in V Transvaalu pa naletimo na laterizirane in rdeče prsti, nastale na granitu.

V zahodnem Transvaalu, ki je najstarejše področje agrumov v Uniji, so nasadi že zelo stari in malo donosni. Zanimivo je, da je večina produkcije v tej in ostalih pokrajinah v rokah malih posestnikov. Poleg agrumov goje večinoma tudi zelenjavo, zlasti paradižnike. Sadje izvažajo preko Capetowna ali Lourenco Marques.

Tudi v vzhodnem Transvaalu je zemljiška posest močno razdrobljena. Tu je poleg sadja pomembno tudi vrtnarstvo (oskrba Capetowna!).

JV Caplandija (Sundays valley) je bila dolgo časa najmočnejši producent južnega sadja. Danes pa poteka razvoj v preusmeritvi h krmilnim rastlinam oziroma mlečni živinoreji ter intenzivnejšemu vrtnarstvu, oboje namreč zaradi bližine trga v naglo se razvijajočem Port Elisabethu. Poleg tega je tu pomembna tudi vinska trta.

V povojni dobi torej opazimo, da so se posamezne pokrajine v Južno-afriški Uniji agrarno začele vedno bolj specializirati, oziroma da skušajo gospodarstvo okrepiti z raznimi dopolnilnimi panogami, poleg sadjarstva še z vrtnarstvom, intenzivno živinorejo oziroma z vinogradništvom.

T. K.



OKRAJNI LJUDSKI ODBOR TRBOVLJE

čestita k Dnevu republike

svojim občinskim ljudskim odborom, vsem delovnim kolektivom v okraju in vsemu delovnemu ljudstvu Jugoslavije, želeč jim nadaljnjih uspehov pri izgradnji socializma!

Tovarna dušika Ruše

Ruše pri Mariboru

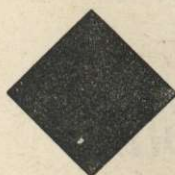
Telefon: 35-48 in 36-48 Maribor

Brzojavni naslov: Azot Maribor

Teleprinter: 03312

proizvaja:

kalcijev karbid, kalcijev cianamid, nitrofoskal Ruše, ferokrom, elektrokorund in kompr. pline



Tovarna keramičnih izdelkov Izlake

Proizvajamo:

vse vrste Bergmanovih pipic in uvodnic
vse vrste antenskih izolatorjev
vse vrste izolacijskih perl iz šamota in porcelana
štancane proizvode iz steatita in kordierita in
drobnoštancani elektroporcelan
varovalne patrone od 6 do 200 amp.
šamotno opeko za pekarnice 30 × 30
šamotno opeko 25 × 12 × 6, navadno in
segmentno
šamotno obložno opeko za štedilnike
šobe za filtriranje vode za kopališča

keramične obložne ploščice 15 × 15
kocke za oblaganje keramičnih bobnov
Sägerjeve stožce
okrasno keramiko

Sprejemamo po naročilu vse izdelke iz vlitega ali štancanega elektroporcelana, steatita in kordierita

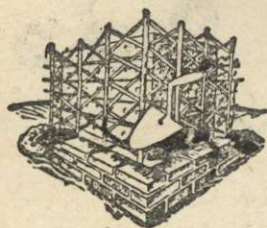
Cene vsem izdelkom smo globoko znižali

Prepričajte se o solidnosti naših izdelkov, ki so bili za svojo kvaliteto nagrajeni s kolajno

Priporoča se

Tovarna keramičnih izdelkov

Izlake — LR Slovenija



DELOVNI
KOLEKTIV

Industrije gradbenega materiala Zagorje

*čestita vsem svojim odjemalcem
in vsemu delovnemu ljudstvu Jugoslavije*

k Prazniku republike

NAJBOLJŠE IN NAJCENEJŠE
SE OBLEČETE V BLAGOVNICI

„TROMOSTOVJE“

LJUBLJANA



VELIKA IZBIRA – NIZKE CENE

„TROMOSTOVJE“ pomeni prihranek z denarjem in časom



GROSISTIČNO TRGOVSKO PODJETJE

„MERKUR“

LJUBLJANA - TRUBARJEVA CESTA 29

Nudi vsem cenjenim strankam — trgovskim podjetjem, trgovinam, kmetijskim zadrugam, obrtnim podjetjem in obratom razno galanterijsko, modno in konfeksijsko blago, razne gospodinjske stroje, obrtništvu pa depolnilni pribor za dokončno izdelavo izdelkov

POTROŠNIKI!

Šivalne in ostale gospodinjske stroje lahko kupite v vseh trgovinah in blagovnicah, ki jih prodajajo na obroke! Šivalni stroji znamke »Veritas« so uvoženi iz Nemčije, znamke »Lada« pa iz Češkoslovaške, obe vrsti strojev so v ličnih kabinetih in vam bodo istočasno okras v vašem stanovanju

Celotni kolektiv se trudi, da cenjene odjemalce čim boljše in čim hitreje postreže za ustvaritev dobrih in trajnih trgovskih odnosov

Podjetje ima poslovne stike z raznimi podjetji na področju cele Jugoslavije. — Poleg bogate izbire domačega blaga ima na zalogi tudi večjo izbiro uvoženega blaga, med katerim so trenutno na razpolago:

Britvice, termos steklenice, zadrge, stiskači, drukarji, ure budilke, potovalne ure (budilke), razna bižuterija, strojčki za striženje las, ročna italijanska in holandska volna, nylon vrvica za ribolov in še več drugih artiklov



Naročila sprejemamo vsak dan pismeno, telefonsko in ustmeno

Zahvaljujemo se cenjenim odjemalcem za dosedanje sodelovanje in se toplo priporočamo

V Veleblagovnici

nama

(pred pošto)

ste postreženi hitro, solidno in poceni

Vsak nakup v Veleblagovnici

nama

(pred pošto)

pomeni prihranek na času in denarju

Če se ne morete odločiti za nakup, pridite v Veleblagovnico

nama

(pred pošto)

kjer so Vam na vpogled in razpolago vsi predmeti
za Vaše potrebe

Če želite vnovčiti potrošniški ček ali kupovati na kredit,
pridite v Veleblagovnico

nama

(pred pošto)

Ljubljana, Cankarjeva 1 - (uprava Wolfova 1)