

# ПОХОВАЛЬНІ ПАМ'ЯТКИ СЛОВ'ЯНСЬКОГО ЧАСУ ПЛІСНЕСЬКОГО АРХЕОЛОГІЧНОГО КОМПЛЕКСУ

Михайло Филипчук, Галина Соловій

*This article deals with the burial monuments (middle-late 7th c. - late 10th c.) that are located on the territory of the Plisnesk archaeological complex (Western Ukraine). The materials from two ancient burial grounds with the typical burial ritual and the separate ritual burial places of the Old Slavic sanctuary cult complexes are analysed. Close and distant analogies of burial monuments of Plisnesk are provided.*

**Key words:** typical burial, ritual burial, burial ground, sanctuary, Raykovetska culture, the Slavs, Plisnesk archeological complex

## 1. Вступ.

Пліснеський археологічний комплекс - це унікальна сукупність різночасових пам'яток, які зараз знаходяться на території і в околиці сучасного хутора Пліснесько (село Підгірці, Бродівський район, Львівська область, Україна), (рис. 1) (Филипчук М. 2009г, 12). Головне місце в комплексі посідає городище слов'янського часу та давньоруське літописне місто Пліснеськ, яке двічі згадується в "Повісті минулих літ" під 1188 і 1232 рр. (Літопис Руський 1989, 347, 390) і в "Слові о полку Ігоревім" (Слово о поході Ігоревім 1999, 31). Слов'янський період розвитку Пліснеська (сер. - кін. VII - кін. X ст.) характеризується зародженням і розростанням полісної моделі городища (Филипчук М. 1993, 23; Филипчук М. 2009г, 5 - 7, 12; Филипчук М. 2012б, 210 - 212; Fylypntscuk 2012). До його складу протягом цього часу органічно входили два ґрунтові кремаційні могильники, а також язичницьке святилище з комплексом ритуальних захоронень. Варто зазначити, що наші уявлення про некрополі в межах городища та в його найближчій окрузі ще донедавна зводилися лише до знань про курганний могильник кін. X - поч. XII ст. (урочище "Поруби"), а також про кілька ґрунтових християнських інгумаційних цвинтарів XII-XIII ст., розташованих на високому плато городища. Однак, ці старожитності давньоруського періоду, не мають відношення до поховальних пам'яток слов'янського часу.

Перший могильник IX-X ст. разом з рештками тогочасного крематорію було виявлено протягом сезонів 2001 та 2003 рр. (Филипчук М. 2000, 12 - 13; Филипчук М. 2004, 333). Другий некрополь кін. IX - поч. X ст. віднайдено у 2007 р. під час дослідження оборонної споруди (валу № 5) та внутрішньої частини площадки укріплення (Филипчук М. 2009а, 141; Филипчук М. 2009б, 21 - 22). Як з'ясувалося, ці відкриття мали надзвичайно важливе значення для формування уявлень про "типові" захоронення давніх слов'ян. Більше того, нововиявлені могильники становили фактично половину усіх відомих поховальних старожитностей VIII-IX ст. українського Прикарпаття.

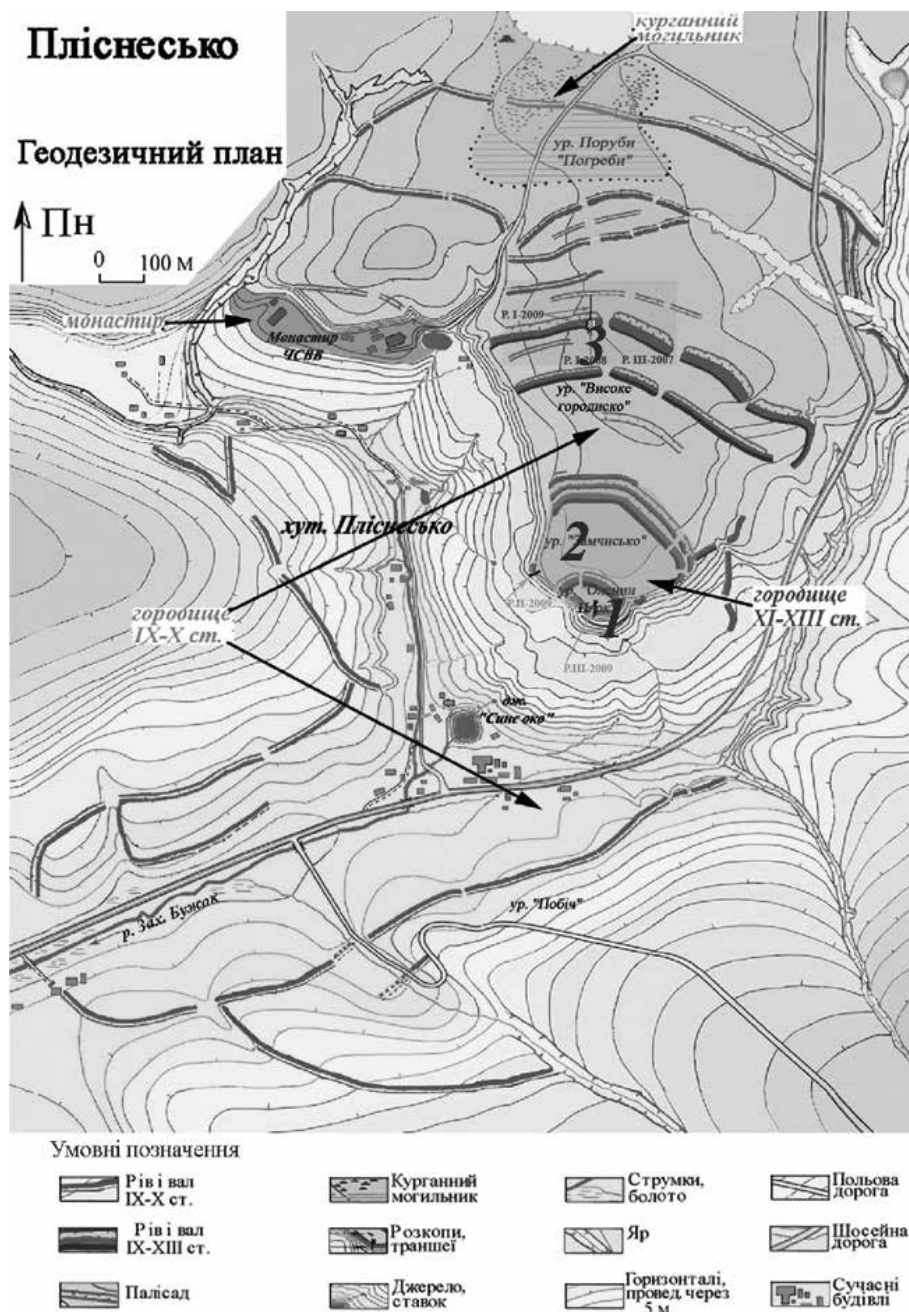


Рис. 1. Топогеодезичний план Пліснеського археологічного комплексу та місцезнаходження поховань слов'янського часу: 1 – ритуальні захоронення у складі "жертвового поясу" культового центру, 2 – типові поховання в ур. "Замчисько", 3 – типові захоронення у підніжжі оборонної лінії № 4 (валу № 5).

Fig. 1. Instrumental plan of Plisnesk archaeological complex and location of the Slavic burials: 1 – ritual burials in the "sacrificial girth" of the cult centre, 2 – typical burials from "Zamchys'ko" tract, 3 – typical burials at the footstep of the defensive line № 4 (bulwark № 5).

Ще більш рідкісними виявилися ритуальні захоронення, які входили до складу культового місця Пліснеська, відкритого у 2009 р. (Филипчук М. 2010а, 20 - 28, 30; Филипчук М. 2010б), (див.: рис. 1). Дослідження цієї частини городища протягом 2009-2013 рр. дало доволі цікаві результати (Филипчук М. 2010а, 20 - 28; Филипчук М. 2011, 5 - 19; Филипчук М. 2012а, 21 - 35; Филипчук М. 2013, 120 - 129).

## 2. “Типові” слов’янські поховання.

Перший слов’янський могильник Пліснеська розташовувався у південно-західній частині так званого “Дитинця” (урочище “Замчисько”), на північ, у безпосередній близькості до місцевого язичницького святилища, що знаходиться в урочищі “Оленин Парк”<sup>1</sup>, (Филипчук М. 2001, 12). Могильник був виявлений в результаті проведення рекультиваційних робіт та вивчення забудови IX-XIII ст. цієї частини пам’ятки (Филипчук М. 2004, 328 - 334). Спочатку пощастило натрапити на залишки 13 інгумаційних християнських поховань, які іноді “прорізували” житлово-господарські і культові об’єкти ранішого часу. Одним з таких об’єктів, що залягав під християнськими захороненнями, був крематорій давніх слов’ян (рис. 2). Його рештки представлені залишками споруди прямокутної форми, з дещо заокругленими кутами. Своїми сторонами вона зорієнтована по осі північ-південь, з незначними відхиленнями на захід. Ширина крематорію сягала 0,8 м, довжина 1,8 м, а глибина (від рівня виявлення) - 0,25-0,3 м. Стінки і дно об’єкта мали товщину 0,1 м і були випалені до червонувато-чорного кольору. На його поверхні простежувалися сліди своєрідного підлощення, швидше за все жиру. Саме тут та на рівні денної поверхні вдалося віднайти дрібні кальциновані кістки (знищені кремаційні захоронення). Поряд з ямою, а також в її заповненні, яке представлене чорними гумусованими суглинками із значними вкрапленнями глиняної вимазки, вугілля і золи, зустрічалися фрагменти керамічних горщиків X ст. (Филипчук М. 2001, 12 - 13; Филипчук М. 2004, 333). На користь вказаної функції об’єкту (крематорій) свідчили сліди підлощення на дні і стінках споруди, її параметри, наявність поблизу, на рівні денної поверхні, кремаційних решток тощо (Филипчук – Шуй 2006, 72). Віднайдений рухомий матеріал на рівні, а також в заповненні крематорію, дозволив віднести час його існування, а разом з ним і знищених кремаційних поховань до кін. IX-X ст. На жаль, більше інформації про характер захоронень і межі самого могильника, поки що немає. Подальші дослідження внесуть корективи у це питання. Однак, поза всякими сумнівами, перед нами рештки типових ґрунтових кремаційних безінвентарних, швидше за все ямних захоронень, поруйнованих старожитностями більш пізнього періоду. Цікавим, до речі, видається той факт, що територія, на якій розташований досліджуваний могильник, є однією з найвищих в межах цілого слов’янського городища (Шуй 2004, Шуй, 2005). Ще більшу увагу привертає локалізація некрополя саме поблизу язичницького святилища. Можливо, у давнину існували певні зв’язки між слов’янським культовим місцем та цим могильником, аналогічно як у християнській церкві найбільш ранні поховання локалізувалися навколо церков (“прицерковні захоронення”) (Томенчук 1997; Томенчук 2000; Томенчук 2005, 40-48).

<sup>1</sup> Напевне, більш правило говорити про залишки поховальної обрядовості, котрі простежуються саме на археологічних матеріалах, аніж про саму обрядовість, яка скоріше є сукупністю дійств, пов’язаних із захороненням покійника.

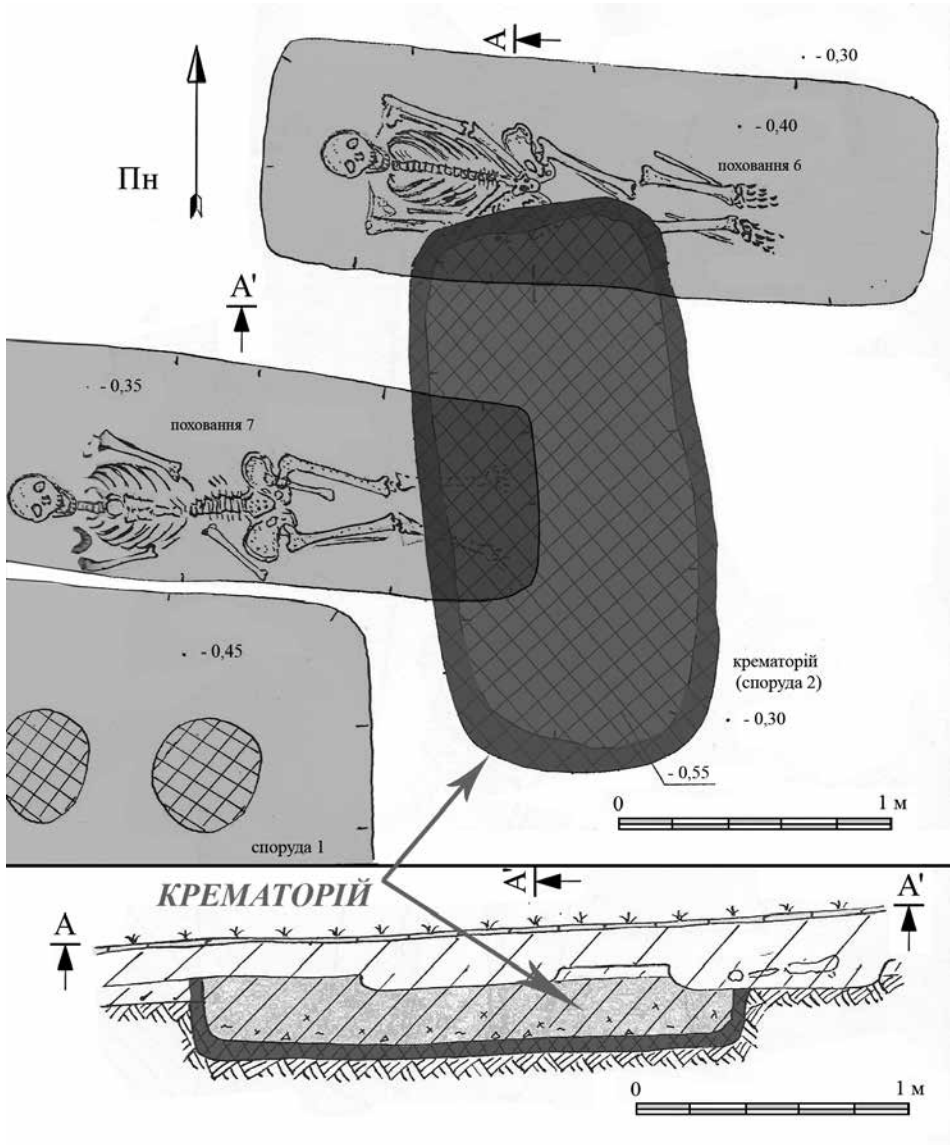


Рис. 2. Крематорій давніх слов'ян на першому кремаційному некрополі Плісеська (матеріали розкопок 2003 року).

Fig. 2. Crematorium of ancient Slavs in the first cremation necropolis of the Plisnesk (from materials of excavations in 2003).

Другий кремаційний могильник на Пліснеську було віднайдено в результаті дослідження одного з найбільших валів слов'янського городища (№ 5) (Филипчук М. 2009а, 141; Филипчук М. 2009б, 21 - 22). Намагаючись синхронізувати оборонну споруду із забудовою напільної частини цієї площадки городища, вдалося виявити два тілопальні ґрунтові поховання. Вони знаходилися в ямках, діаметри яких становили 0,20 м та 0,42 м відповідно (фото 1). Заповнення цих ямок репрезентоване кальцинованими кістками, перепаленими грудочками ґрунту та вугликами. Серед кісток другого захоронення виділялися фрагменти черепа. Обриси цієї ями були подекуди викладені дрібним камінням, без слідів вогню. Беручи до уваги уламки кружальної кераміки, віднайдені поруч захоронень, а також опираючись на стратиграфічні спостереження, обидва поховання віднесені до кін. IX - поч. X ст.

Складається враження, що даний кремаційний могильник (північну частину якого охоплено в результаті розкопок п'ятого валу) міг існувати протягом I етапу функціонування досліджуваної оборонної лінії (др. пол. IX - поч. X ст.) (Филипчук М. 2009а, 141; Филипчук М. 2009б, 22). Виходячи з двох етапів функціонування валу, слід вважати, що некрополь перестав функціонувати вже при будівництві нових оборонних споруд. Так, під час першого етапу існування лінії захисту, ще можна допустити ймовірність нових захоронень на розташованому поблизу могильнику. Натомість, коли замість примітивних дерев'яно-земляних укріплень, приблизно у пер. пол. - сер. X ст. були побудовані масштабні дворівневі оборонні споруди валу № 5 (Филипчук М. 2009в; Филипчук А. 2009а; Филипчук А. 2009б ) на некрополі (або принаймні на його північній частині), поховання людей, мабуть, припинилися. Адже підтримання функціонування нової оборонної споруди вимагало, відтак,



Фото 1. Кремаційні захоронення у підніжжі лінії захисту № 4 (валу № 5) Пліснеського археологічного комплексу.

Photo. 1. Cremation burials at the footstep of the defensive line № 4 (bulwark № 5) of Plisnesk archaeological complex.

концентрації воїнів не в прибудовах до валу, які на Плісеську, як правило, розташовувалися через кожні 12-14 м, (як це було, припустимо під час першого етапу існування лінії захисту), а перебування озброєних людей, принаймні по одному-двох в кожній з 125 бойових камер новозбудованої оборонної споруди. Таке скупчення воїнів неодмінно вплинуло на локалізацію могильника, або значної його частини. Виходячи із полісної структури міста, реконструкція ліній захисту була чимось на кшталт удосконалення цієї моделі.

Доволі добрі аналогії кремаційним ґрунтовим могильникам Плісеська можна відшукати й на інших слов'янських городищах українського Прикарпаття. Мова йде про Ревнянське та Старозбаразьке укріплені поселення. На цих пам'ятках дослідники виявили та стаціонарно дослідили залишки язичницьких некрополів. Зокрема, доволі добре вивченим є Ревнянський могильник, який знаходиться у південно-східній частині укріплень городища (Тимошук 1990, 38 - 39; Михайлина 2000; Михайлина 2007, 69; Михайлина 2008, 279). Впродовж 1979-1980 рр. на його території було відкрито 53 ямних ґрунтових кремаційних поховань, культове місце і яму для спалення померлих. Як виявилось в процесі робіт, захоронення здійснювалися в круглих, рідше овальних ямках, які мали плоске або округле дно та розширення у верхніх частинах. Їхня глибина сягала: 0,3-0,4 м від рівня виявлення. В усіх ямах простежені залишки вогнища у вигляді темного насиченого ґрунту, перемішаного з вугіллям, попелом і кальцинованими кістками. У різних могилах зустрічалася неоднакова кількість перепалених людських решток: від великої купки до кісткового попелу. В ревянських захороненнях виявлено фрагменти ліпного і кружального посуду, на якому інколи простежувалися сліди повторного перебування у вогні. Серед нагромадженого керамічного матеріалу переважала кераміка, сформована на швидкоротаційному колі. Разом з цим, поряд зустрічалися дрібні шматки обпаленої глини, інколи поодинокі камені, ошлаковані фрагменти залізних та скляних виробів (Михайлина 1997, 70; Михайлина 2007, 69 - 70).

Матеріали язичницького некрополя у Ревному дають підстави вважати, що поховальний обряд передбачав кремацію померлого на стороні. Для цього мала б слугувати певна споруда у спеціально відведеному місці. Такий об'єкт вдалося відкрити у північно-східній частині могильника (Тимошук – Русанова – Михайлина 1981, 87 - 88; Михайлина – Тимошук 1983, 218 - 219). Його форма та конструкція дещо відрізнялися від крематорію у Плісеську. Ця споруда представлена підпрямокутною ямою шириною 1,10 м, що витягнута вздовж лінії схід-захід на 2,50 м, та глибиною 0,35 м від давньої поверхні. Як і у випадку з крематорієм у Плісеську, плоске дно ями та її вертикальні стінки були сильно випаленими. На дні об'єкта дослідники виявили рештки поховального вогнища, що складалося з перепалених людських кісток, обпаленого каміння, фрагментів ліпного і кружального посуду IX-X ст. Товщина цього шару сягала 0,20 м. Зверху він перекривався жовтою, насиченою вугликами, глиною, товщиною 0,15 м (Тимошук 1999, 33).

Як бачимо, на двох синхронних слов'янських городищах (у Плісеську та в Ревному) зафіксовано споруди для спалення померлих, а також кальциновані кістки, які знаходилися на їхніх долівках. Наявність спеціально відведеного місця для тілоспалення померлих характерно для могильників (в т.ч. більш ранніх) з інших територій, де існував обряд кремації “на стороні” (Русанова 1973, 37; Русанова 1976, 52; Сухобоков 1975, 54).

Подібний ґрунтовий некрополь з трупоспаленням віднайдений на городищі Старий Збараж (Ягодинська 1994, 137). Могильник розташовувався у північно-східній околиці населеного пункту, з північної сторони Замкової Гори, на лівому березі р. Гнізни. Язичницький некрополь (як і у випадку Плісеська та Ревного) займав практично найвищу частину укріплення (знаходився на так званому “Дитинці” городища) (Ягодинська 1995, 66). М. Ягодинська досліджувала периферійну його частину, що не зазнала руйнувань каменоломнями. Площа закладених розкопів була не великою - всього 32,7 кв м. Однак, на ній все ж вдалося віднайти сім скупчень фрагментів кераміки, під якими і поруч яких виявлено кальциновані кісточки з вугликами. Ям від поховальних урн дослідниця не віднайшла. Проте, на нашу думку, виглядає маловірогідним, що урни із кальцинованими кістками просто знаходилися на рівні денної поверхні. У північній частині розкопу знаходилися два відкриті вогнища овальної форми, розмірами 1x0,70 м та 1x0,80 м, з товщиною перепаленого шару до 0,02 м. Вони вкривалися шаром попелу з вугликами, товщиною 0,02-0,03 м. Поруч з вогнищем зафіксовано стовпову ямку діаметром 0,10 м і глибиною 0,10 м. Біля них, у північно-західній частині розкопу дослідниця відшукала дві плями перепаленої землі з великими фрагментами згорілого дерева, кремаційними кістками та вугіллям (Ягодинська 1994, 137 - 138). Окремо слід відзначити, що по всій площі розкопу були розсипані дрібні та великі частинки вугілля. На думку М. Ягодинської, язичницький некрополь належав до “пізньої фази” райковецької культури і датувався кін. IX - пер. пол. X ст. (Ягодинська 1994, 141).

Таким чином, до недавнього часу на території українського Прикарпаття відомими були чотири ґрунтові кремаційні могильники кін. IX-X ст. Вони характеризуються подібним обрядом захоронення, близькими топографічними умовами розташування. Локалізація некрополів на центральних частинах городищ в черговий раз підтверджує полісну структуру цих укріплених пунктів. Більше відомостей про “типові” слов'янські могильники регіону нам не відомо. Проте, проблемами топографії та характеру решток обряду захоронення, вивчення поховальних пам'яток в т.ч. Плісеська, не обмежується. Мова йде про питання генези поховальної обрядовості останньої чверті I тис. н.е.<sup>2</sup> В цьому плані відзначимо, що рештки поховальних звичаїв слов'ян цього часу, загалом не відрізняються від місцевих старожитностей попереднього періоду, тобто від ґрунтових урнових чи ямних кремацій празької культури (Археологія Прикарпаття, Волини и Закарпаття 1990, 62 - 63). Розглядаючи празькі поховання, треба взяти до уваги той факт, що вони, як і інші типи пам'яток, є генетично споріднені з райковецькими. Навіть більше, нині немає підстав говорити про ці старожитності не інакше, як про два періоди розвитку однієї давньоукраїнської культури (Филипчук М. 2008, 97 - 98). Тому, поховальні пам'ятки, представлені двома Плісеськими, Ревнянським та Старозбаразьким некрополями, походять від празьких старожитностей цього ж регіону.

<sup>2</sup> Напевне, більш правило говорити про залишки поховальної обрядовості, котрі простежуються саме на археологічних матеріалах, аніж про саму обрядовість, яка скоріше є сукупністю дійств, пов'язаних із захороненням покійника.

### 3. Ритуальні захоронення.

Іншим, доволі нетрадиційним типом поховань, відомим за матеріалами культового місця Плісеського городища, були ритуальні захоронення. Вони походять з так званого “жертвовного поясу” сер/кін. VII ст. - поч. X ст., структурного елементу язичницького культового центру, відкритого 2009 р. і дослідженого впродовж 2010-2013 рр. Культові поховання представлені тут “типовими” кремаціями та рідкісними фрагментованими інгумаційними рештками.

Аналіз стратиграфічних і планіграфічних даних над “жертвовним поясом” дають змогу стверджувати, що тілоспалення не становили чітко окреслених поховань в буквальному сенсі цього слова. Вони тісно пов'язувалися із рештою заповнення зазначеного об'єкту, яке представлено перевідкладеними лесовими суглинками, сильно насиченими вугіллям та інгумаційними фрагментованими похованнями. Верхні контури заповнення “жертвовного поясу” простежувалися вже на глибині 0,90 м від рівня сучасної поверхні, а товщина сягала до 0,75 м. Вище нього знаходився насип з перевідкладених лесових і опідзолених ґрунтів (решток оборонної споруди сер. - кін. X ст.). Нижня межа “жертвовного поясу” окреслювалася лесовою підосною. Загалом, форма цього об'єкта в розрізі нагадувала сегментоподібний насип, який поступово звужувався до країв (Филипчук М. 2010б, 139). Одна його сторона обмежена краєм південної частини майданчика (овального виступу, який якраз і описує ритуальна споруда), а інша, тильна - визначалася передньою стінкою деструкцій наземних споруд культового призначення - будинків-контин (рис. 3; фото 2). Варто зазначити, що антропологічні рештки не поширювалися за межі окреслених просторових рамок. У різний час вони були синхронними до вказаних вище довгих наземних будівель. Тобто вже зараз можна стверджувати факт тісного зв'язку між кремаційними і інгумаційними решками та різночасовими будинками-континами.



Фото 2. “Жертвовний пояс” (за матеріалами досліджень 2010 року).

Photo. 2. “Sacrificial girth” (materials from research in 2010).



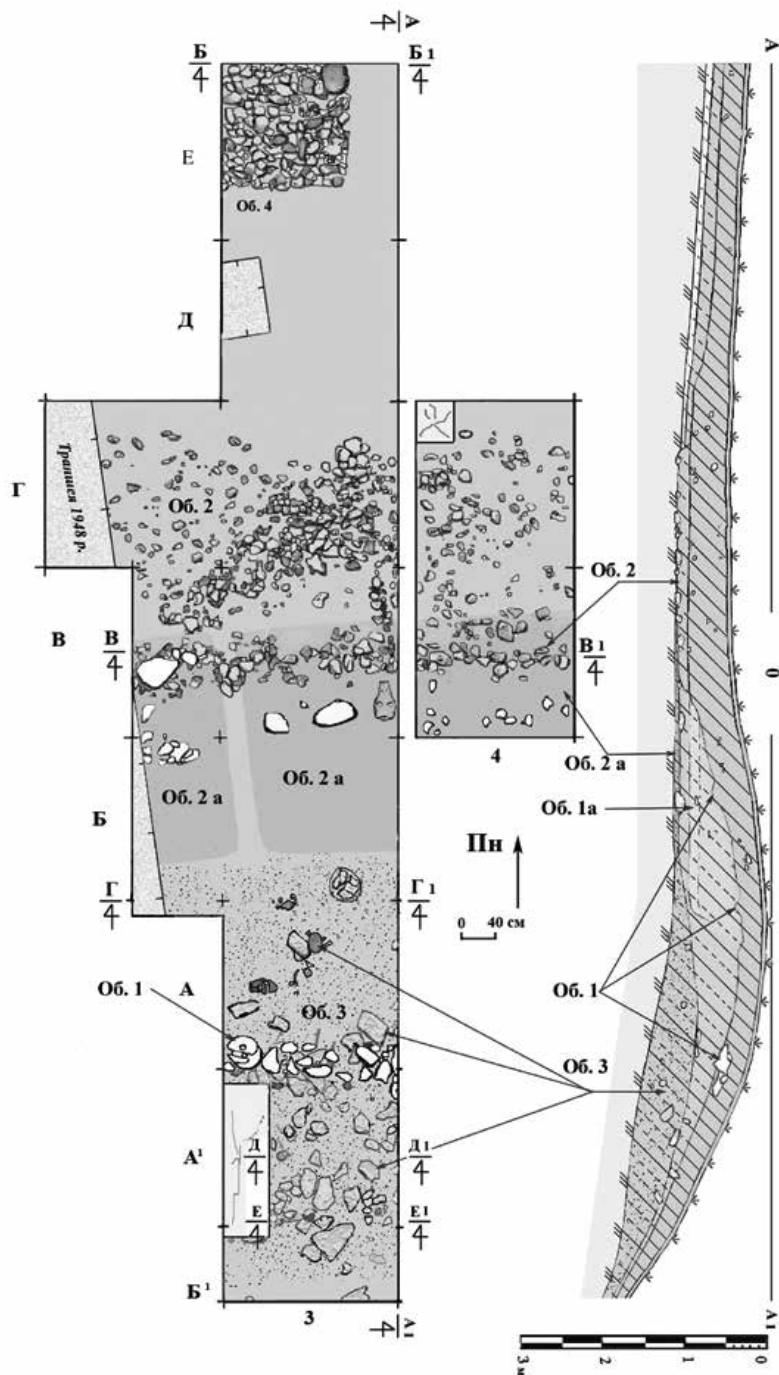


Рис. 3. Культурні поховання у складі “жертвового поясу” (об’єкт № 3), за матеріалами розкопу III 2009 року.

Fig. 3. Cult burials in the “sacrificial girth” (object №3 in 2009).

Аналогії такого розташування культових споруд відшукати важко. На сакральний характер довгих наземних будинків звісно неодноразово вказували багато вчених. Зокрема, Б. Тимощук писав, що у цих спорудах могли здійснюватися різноманітні ритуали (в тому числі і жертвоприношення) (Тимощук 1976, 124 - 128; Тимощук 1989; Тимощук 2000, 228). Однак, до цього часу не було виявлено ритуальних кремаційних поховань за межами довгих наземних будинків, як і не було встановлено певних зв'язків між ними та місцями таких захоронень у системі язичницького святилища.

Іншим, доволі унікальним типом "поховань", віднайденим під час вивчення "жертвовного поясу", були культові фрагментовані тілопокладення. Вони, як і кремаційні рештки, також знаходилися по всій глибині заповнення вказаного об'єкту, хоча розташовувалися все ж ближче до долівки споруди. Всього у 2009 р. було віднайдено 9 ритуальних інгумаційних "поховань". Попередній аналіз цих інгумаційних фрагментів на предмет механічних пошкоджень<sup>3</sup> дозволяє висловити низку припущень.

Так, по-перше, кожне з таких "поховань", представлене окремими фрагментами пошкоджених частин скелета чи скелетів (напр. пох. № 1 – фото. 3; пох. № 6 - рис. 4; пох. № 7 - рис. 5). У деяких "захороненнях" кістки належали кільком особинам, причому різного віку. Треба зауважити, що в кожному такому "похованні"

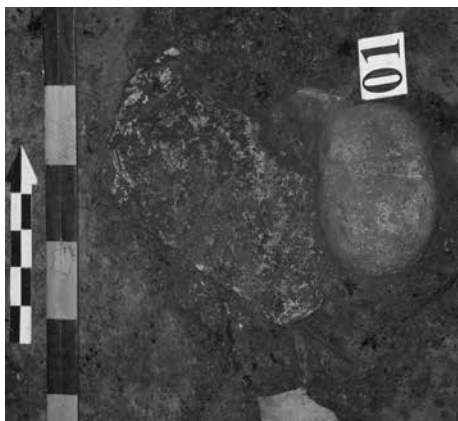


Фото 3. Культове інгумаційне захоронення №1 (матеріали дослідження 2009 року).

Photo. 3. Cult inhumation burial № 1 (materials from research in 2009).

траплялися більші чи менші фрагменти черепа. Вони часто супроводжувалися іншими частинами людського тіла: хребцями, ребрами, тазовими кістками та кінцівками рук і ніг. Значна кількість виявлених кісток зазнала механічних пошкоджень гострими ріжучими та рубаючими масивними предметами (напр. пох № 9 - рис. 6; або фрагменти кісток, котрі не ввійшли у склад відомих поховань - рис. 7). Для цього, можливо (?), могли послугувати два інструменти, віднайдені у слов'янських нашаруваннях культового місця: великий ніж (кв. Б. 3; гл. 0,45 м); та фрагмент леза сокирки (кв. В. 4; гл. 0,50 м). Стратиграфія залягання обох артефактів вказує на їхнє використання у IX-X ст., а то й в більш ранній час (Филипчук М. 2010а, 25; Филипчук М. 2011). Увагу привертає великий ніж, значні розміри якого (довжина - 35 см, в т.ч. леза - 28 см) та відповідна вага дають підстави припустити, що його використовували для здійснення жертвоприношень.

<sup>3</sup> Ми провели лише попередній аналіз кісткових решток на предмет механічних пошкоджень. Основною його метою було встановлення видимих пошкоджень, як факту, котрий разом із інформацією про місце розташування захоронень, вказував на здійснення певних ритуальних актів. Наголосимо, що "чистих" аналогій подібним комплексам поки-що не відомо. Тому, такі матеріали потребують неодмінної публікації. В майбутньому, над ритуальними захороненнями буде проведено антропологічні дослідження та трасологічну експертизу. Це дасть змогу точніше встановити вік, стать, характер механічних пошкоджень тощо. Такі завдання поки що виходять за рамки нашої роботи.



Рис. 4. Антропологічний матеріал з культового інгумаційного поховання № 6 (дослідження 2009 року).  
Fig. 4. Anthropological material from the cult ingumation burial № 6 (research of 2009).



Рис. 5. Антропологічний матеріал з культового інгумаційного поховання № 7 (дослідження 2009 року).  
Fig. 5. Anthropological material from the cult ingumation burial № 7 (research of 2009).

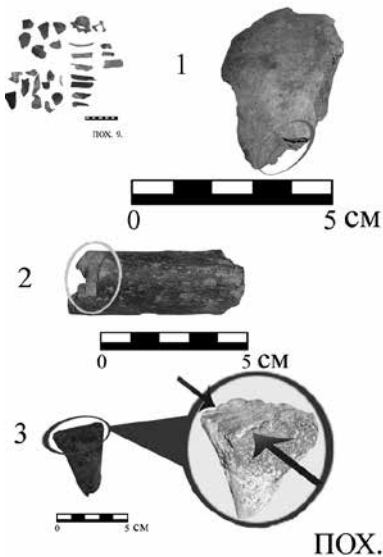


Рис. 6. Механічні пошкодження антропологічного матеріалу з культового інгумаційного поховання № 9 (дослідження 2009 року).

Fig. 6. Mechanical damages of the anthropological material from the cult ingumation burial № 9 (research of 2009).



Рис. 7. Механічні пошкодження антропологічного матеріалу, віднайденого в заповненні "жертвовного поясу": квадрат 3А' (дослідження 2009 року).

Fig. 7. Mechanical damages of the anthropological material discovered in completing the "sacrificial girth": 3A' square (research of 2009).

По-друге: низка кісток кожного трупопокладення обпалена тією чи іншою мірою. До того ж вони часто супроводжувалися малими та середніми скупченнями власне кремаційних решток. Варто вказати і на значну кількість деревного вугілля, що траплялося поблизу поховань. Інколи на кістках простежуються відбитки горілого дерева. Все це дає змогу стверджувати, що фрагментовані інгумації знаходилися у безпосередній близькості до джерела вогню.

По-третє: практично кожне жертвоприношення певним чином “прив'язане” до скупчення середнього та великого каміння, яке залягало на одному рівні та перекривало їх. Можливо, що це могли бути невідомі нам конструкції, які становили собою якийсь комплекс.

По-четверте: майже в кожному “похованні” виявлено набір супровідних речей, які могли належати їхнім власникам (елементи одягу, прикрас, ливарних формочок, тощо). В контексті зазначеного постає питання співвідношення інгумацій та кремацій. Як відомо, типовим слов'янським елементом поховального обряду було тілоспалення. Тому кремації, що залягали у заповненні жертвовного поясу, з великою долею вірогідності можна віднести до слов'ян. З іншого боку, про характер культових жертвоприношень відомо не так уже й багато. Можливо, хоча дуже малоймовірно, що інгумаційні матеріали могли і не належати слов'янським особинам. Якщо ж антропологічний аналіз підтвердить їхній зв'язок із слов'янськими серіями пізніших періодів (епохи поширення християнства), то ми матимемо справу із ритуальними інгумаціями, що виражатимуть культ предків. На це вказує й сама локалізація інгумаційних решток у жертвовному поясі та їхній зв'язок із кремаційними залишками слов'ян. В такому випадку ми матимемо справу з доволі складним культовим дійством, наслідком чого, у “похованнях” трапляються фрагментовані тілопокладення, абсолютно більша частина кісток яких відсутня. Навіть зважаючи на велику кількість фрагментів скелету, які в силу певних обставин не дійшли до нас, незрозумілим залишається призначення решток кожної особини, які не ввійшли у склад так званих “поховань”, а знаходились окремо. Можливо, саме ці залишки й послуговували матеріалами для спалення, під час виконання певних обрядів. Проте, лише подальші дослідження у цьому напрямку дозволять підтвердити чи спростувати висловлену думку (Филипчук – Соловій 2011; Филипчук – Соловій 2012; Соловій 2012).

Із зазначеного випливає висновок про тісний зв'язок між фрагментованими інгумаційними та кремаційними “похованнями”, які поза всякими сумнівами треба віднести до ритуальних жертвоприношень. Вони були пов'язані з культом предків і визначалися функцією жертвовного поясу, що у свою чергу перебував у тісному взаємозв'язку з будинками-континями, які знаходилися поблизу - в напрямку внутрішньої сторони площадки.

Результати польових робіт 2010-2012 рр. суттєво розширили наші уявлення про цей сакральний об'єкт. Зокрема, у 2010 р. нововідкриті тілопокладення було об'єднано у 5 комплексів захоронень (Филипчук М. 2011, 15 - 17). Чималу кількість інгумаційних і кремаційних поховань виявлено також впродовж 2011-2012 рр. (Филипчук М. 2012а; Филипчук М. 2013). Ці матеріали, загалом, виявилися аналогічними до тих, що були нагромаджені протягом сезону 2009 р.

Слід зазначити, що пошук аналогій плісеській антропологічній колекції є вкрай важкою справою. Адже інгумаційні рештки власне слов'янського населення

відомі сучасній науці лише в поодиноких випадках. Насамперед, йдеться про знахідку із поселення Рашків III, де у підвальній ямі житла № 56, на глибині 1 м знаходився череп особи (віком 20-25 р.) без нижньої щелепи і носових кісток (Баран 1988, 39, 107). Поряд з ним лежали два роздавлені ліпні горщики, типові для празько-корчацької культури та кістки дрібних свійських тварин. Антропологічний аналіз (проведений В. Дяченком та Є. Даниловою) схиляє фахівців до думки, що череп належав до групи європеїдів і є близьким до слов'янських серій Київської Русі. Інтерпретація знахідки не виключає й будівничої жертви, хоча культ предків видається нам більш обґрунтованим. Цікаво, що до недавнього часу рашківський череп був єдиним відомим слов'янським інгумаційним матеріалом, який відносився до VI-VII ст. (Баран 1998, 37 - 38; Баран В. – Баран Я. 2005, 56, 59).

Дещо пізнішим часом датується знахідка з Добринівців. В ямі однієї з контин (будинку № 2) Добринівського городища Б. Тимошук віднайшов скелет дорослої особини у скорченому положенні ("на троні"). У заповнення ями також потрапили уламки кераміки, перепалених кісток тварин та ін. На думку дослідника, цей комплекс слід віднести до IX ст. (Тимошук 1976, 122 - 124). Ритуальні трупопокладення відомі і в давньоруський час. Свого часу проблемі людських жертвоприношень цього періоду багато уваги приділили І. Русанова та Б. Тимошук (Русанова – Тимошук 1993).

Окрему групу інгумаційного матеріалу, схожих до пліснеських захоронень, можуть становити фрагментовані людські рештки, виявлені в результаті розкопок Зимнівського городища. Однак їхнє відношення до пам'ятки, як і сама функція останньої до сих пір не є до кінця зрозумілою. Так, один з фундаментальних дослідників Зимного В. Ауліх вважав, що на городищі знаходився адміністративний центр невеликого племені, яке входило до дулібського союзу. Тут, на його переконання, могла бути постійна садиба вождя племені і його дружини (окрім того, на пам'ятці могли проживати також ювеліри, не виключено й квалі) (Ауліх 1969; Ауліх 1972, 120, 123). З часу виходу монографії згаданого вченого, у літературі закріпилося тепер вже тенденційне уявлення про городище (Археологія Прикарпаття, Волини і Закарпаття 1990, 61; Давня історія України 2002, 98). Лише Б. Тимошук підкреслював сакральну функцію окремих структурних елементів зимнівського комплексу (Тимошук 1995, 24). Цікаво, що позиція останніх дослідників пам'ятки суттєво не змінилася. Зокрема, Т. Милян і надалі вбачає в Зимному обшинний центр (Милян 2004, 251; Милян 2006; Милян 2008, 10, 15; Милян 2009, 238). На нашу думку, низка об'єктів та знахідок Зимнівського городища за призначенням наближені до тих, що ми віднайшли на культовому місці в Пліснеську. Зокрема, увагу привертає кістяк людини, "похованої в стоячому положенні" на краю мису, про що писав ще О. Цинкаловський у 30-х рр. XX ст. (Цинкаловський 1938). Водночас треба зазначити, що цей матеріал так і не отримав детальної прив'язки. Поряд з цим похованням, на площадці городища зафіксовано велику кількість фрагментованих людських кісток та будинки-контин, що проходили по краю поздовжніх сторін плато. До речі, у довгому будинку відкрито вогнища, які представлені двошаровими відкладами, верхній з яких був світло-сірого кольору з включеннями дрібних кусочків перепалених кісток (Ауліх 1972, 8, 24, 27 - 30). Увагу привертає також численний інвентар, в першу чергу дорогоцінних речей: прикрас, фрагментів поясних наборів, а також ливарних формочок (Ауліх 1972, 40 - 86). До речі, велика кількість рухомого матері-

алу має аналогії з артефактами із “жертвовного поясу” культового місця Плісеська<sup>4</sup>. Крім того, надзвичайно важливим є те, що переважна більшість виявлених речей у Зимному сконцентрована вздовж країв плато (Ауліх 1972, 117). Варто зауважити, що якраз по краю мису в урочищі “Оленин Парк” на Плісеську і знаходиться “жертвний пояс”. І ще один немаловажний факт: на Зимному не зафіксовано жодної споруди, яку з певною долею вірогідності можна було б віднести до в'їзду (Ауліх 1972, 19). Як бачимо, наведені дані дають підстави припустити, що площадка городища в Зимному в якісь мірі мала культове призначення. Тут слід наголосити і на датуванні віднайдених речей. В. Ауліх відніс виявлені матеріали до VI-VII ст., тоді як Ю. Кухаренко вказував на можливість приналежності окремих речей і до VIII ст. (Кухаренко 1961, 9). Про дещо занижене датування городища писав і А. Айбабін (Айбабін 1975, 312-313). Саме тому, описані матеріали Зимного можуть бути хоча б частково синхронними до тих, які виявлені на культовому місці в Плісеську.

Вважаємо за потрібне також зацентувати на взаємозв'язку ритуальних тілоспалень та/або культових фрагментованих тілопокладень “жертвовного поясу” Плісеська із супровідним інвентарем, зокрема фрагментами ліпного і ранньокуржального посуду, елементами поясних наборів, зброєю, прикрасами тощо. Такий зв'язок простежується і на низці інших пам'яток. Гарним підтвердженням висловленого можуть слугувати деякі скарби лісостепової й степової зон України. Наприклад, на основі детального аналізу речей степових скарбів, Г. Корзухіна інтерпретувала їх як поховання (Корзухіна 1955, 61 - 82). Такими, на її думку, були й матеріали виявлені у Глodosах, Вознесенці та ін., хоча дослідниця й вважала, що степові скарби відрізнялися від лісостепових етнічною належністю: носії останніх були слов'янами, тоді як перших - кочовиками. Свого часу подібної позиції дотримувався А. Амброз, який відносив “скарби” Перещепина, Глodos і Вознесенки до царських поминальних комплексів, типу комплексів на честь Кюль-Тегіна в Монголії (732 р.) (Амброз 1982).

Загострюючи увагу на Вознесенській пам'ятці, необхідно вказати, що її інтерпретували і продовжують трактувати по-різному (Етнокультурна карта 1985, 101). У літературі закріпилася версія військового табору (Приходнюк 1980, 86). Укріплення пам'ятки, які обмежували невелику площадку (62×31 м), представлені замкненим валом, насипаним із землі в перемішку з камінням. Помітною є відсутність в'їзду, а також житлових чи господарських споруд на оточеній валом площадці. Під час дослідження південно-західної частини “табору” виявлено численні кінські кістяки, переважно зуби і щелепи, уламки амфор, тощо. Південніше цих комплексів були відкриті дві ями, одна з яких закладена камінням, а інша - вміщала численні речі. Виявлені матеріали А. Сміленко інтерпретувала як колективні поховання-спалення (Сміленко 1975, 103 - 109). Сама ж сукупність кремаційних решток та дорогоцінного інвентаря (в основному предметів особистого вбрання, зброї і

<sup>4</sup> Зокрема, мова йде про предмети озброєння (трилопатеві наконечники стріл аварського типу: (Филипчук М. 2010а, 76, рис. 36 - 1, 3, 5; Филипчук М. 2011, 16, 18, 74, рис. 31 - 6-7), бронзові підвісні бляшки (Филипчук М. 2011, 76, рис. 33 - 8-9), бронзові шестигранні в перерізі браслети з потовщеними кінцями (Филипчук М. 2010а, 86, рис. 46 -5-6), формочки для лиття (Филипчук М. 2010а, 77 - 81, рис. 37 - 1, рис. 38 - 1, С. 79, рис. 39 - 1, рис. 40 - 1, рис. 41 - 1, рис. 42 - 1; Филипчук М. 2011, 83 - 84, рис. 40 - 1-3, рис. 41 - 1-2), на яких навіть є схожі елементи, фрагмент тигелька (Филипчук М. 2011, 16, 82, рис. 39 - 1) тощо.

спорядження воїнів) ввійшла в літературу під назвою “Вознесенського скарбу”. На думку О. Приходнюка, речі з Вознесенського поховання дозволяють віднести його та саму пам’ятку до кінця VII-VIII ст. Стосовно етнічної належності цих старожитностей, то вчений визнавав перевагу степового етнічного компоненту (Приходнюк 1980, 90 - 91), що, в свою чергу, суперечило намаганням А. Сміленко пов’язати ці комплекси із слов’янськими племенами уличів. Як бачимо, не зважаючи на наведені ознаки пам’ятки та той факт, що А. Сміленко справедливо відзначала зв’язок скарбу із похованнями, на переконання вченої, як і низки інших фахівців, Вознесенка являла собою звичайний укріплений табір без ритуального підтексту. Найближчою аналогією до нього, на думку дослідниці є Глodosька пам’ятка. Саме тут відкрито поховання військового вождя, здійснене за обрядом, аналогічним до комплексів Вознесенського поселення. У ямі, діаметром понад 1,0 м і глибиною 0,70 м, виявлено численні людські перепалені кістки, поруч з якими лежали дорогоцінні речі, нерідко оплавлені у вогні (Сміленко 1975, 109 - 110).

Ми вважаємо, що матеріали Вознесенки та Глodos носять ритуальний характер. Адже, ані так звані “укріплення” Глodos, ані кільцева замкнута “лінія оборони” Вознесенки, не дають підстав говорити про “військову” функцію цих пам’яток. На їхній території знаходилися кремаційні поховання, поруч з котрими віднайдено супровідний інвентар. Саме це і дозволяє вважати їх культовими захороненнями, які певним чином знаходять аналогії до решток культу предків, представленого у “жертвному” поясі Плісеського культового центру.

#### 4. Висновки.

На території Плісеського городища розташовуються два могильники, типові для райковецької культури Прикарпаття. Перший некрополь знаходився у безпосередній близькості до язичницького культового місця (урочище “Оленин Парк”), на території південно-західної частини так званого “Дигинця” Плісеська (урочище “Замчисько”). Могильник займав одне з найвищих місць у межах всього городища. Під час його дослідження було виявлено унікальну споруду - крематорій, функціонування якого, як і самого могильника, припадає на кін. IX-X ст. Рештки другого могильника кін. IX - поч. X ст. було відкрито у підніжжі оборонної лінії № 4 (валу № 5). Розкопані поховання очевидно, співіснували з першим періодом функціонування валу. В результаті заміни старих укріплень, при спорудженні нової лінії захисту й удосконалення полісної структури міста, могильник, або принаймні значна його частина, у цьому місці припинили своє існування.

Характерним для обох язичницьких некрополів був кремаційний ґрунтовий ямний безінвентарний обряд поховання, який своїми витокami сягав достовірно слов’янського звичаю, простеженого в праських старожитностях. Топографія могильників у Плісеську (особливо першого - в ур. “Замчисько”), а також рештки обряду захоронення, знаходять аналогії синхронним слов’янським некрополям на городищах в Ревному та у Старому Збаражі.

Іншим, доволі нетрадиційним типом плісеських поховань були ритуальні захоронення, які репрезентовані кремаційними й фрагментованими інгумаційним рештками людських особин. Вони мають відношення до давнього слов’янського культу предків. Виявлені протягом 2009-2012 рр. культові інгумаційні поховання,

як правило, були сильно фрагментованими, напевне внаслідок різноманітних культових дійств. Захоронення супроводжувалися певним інвентарем (предметами озброєння, елементами поясних наборів, прикрасами, предметами виробництва тощо). Наразі важко відшукати прямі аналогії до ритуальних захоронень Плісеського культового місця. Подібну функцію, правда, могли "виконувати" фрагментовані інгумаційні матеріали з Зимнівського городища, що на Волині. Зрештою, складається враження, що є багато спільних рис між культовим місцем у Плісеську та ранньослов'янськими комплексами Зимного. Можна припустити, що обидві частини цих пам'яток мали подібну функцію. З іншого боку, певну схожість до кремацийних ритуальних захоронень "жертвовного поясу" Плісеського сакрального центру можна простежити у "скарбах" типу Вознесенки, Глodos тощо. Подальші дослідження культового місця в Плісеську дадуть підстави доповнити, підтвердити чи спростувати висловлені нами судження.

## ЛІТЕРАТУРА

- Айбабин 1975. А. И. Айбабин, Рецензія на працю Ауліха В. В. "Зимнівське городище", *Советская Археология*, 2, 309–313.
- Археология Прикарпатья, Волини и Закарпатья 1990. *Археология Прикарпатья, Волини и Закарпатья (раннеславянский и древнерусский периоды)*, Ред. Ауліх В. В., Свешников И. К., Цыгылык В. Н. и др. Отв. ред. Черныш А. П.), Киев.
- Амброз 1982. А. К. Амброз, О Вознесенском комплексе VIII в. на Днепре (вопрос интерпретации), *Древности эпохи великого переселения народов V - VIII вв.*, Москва, 54–76.
- Ауліх 1969. В. В. Ауліх, Соціальний зміст городища Зимне, *Слов'яно-руські старожитності*, Київ, 54–58.
- Ауліх 1972. В. В. Ауліх, *Зимнівське городище – слов'янська пам'ятка VI-VII ст. н.е. в Західній Волині*, Київ.
- Баран 1988. В. Д. Баран, *Пражская культура Поднестровья (по материалам поселения у с. Рашков)*, Київ.
- Баран 1998. В. Д. Баран, *Давні слов'яни*, Київ.
- Баран В. – Баран Я. 2005. В. Д. Баран, Я. В. Баран. *Історичні витоки українського народу*, Київ.
- Давня історія України 2002. *Давня історія України*, ред. П.П.Толочко, Т. III, Київ 2002.
- Етнокультурна карта 1985. *Етнокультурна карта території Української ССР*, Київ.
- Корзухина 1955. Г. Ф. Корзухина, К истории Среднего Поднепровья в середине I тис. н.э., *Советская Археология*, Т. 22, Москва, 61–82.
- Кухаренко 1961. Ю. В. Кухаренко, *Средневековые памятники Полесья*, Москва.
- Літопис Руський 1989. *Літопис Руський*, переклад з давньоруської Махновця Л. Є., відп. ред. Мишанич О. В, Київ.
- Милян 2004. Т. Р. Милян, Пам'ятки укріпленого типу у ранньослов'янський час, *Carpatica-Carpatika, Давня історія Карпато-Дунайського ареалу та суміжних регіонів*, 31, Ужгород, 242–251.



- Милян 2006. Т. Милян, Оборонні укріплення Зимнівського ранньосередньовічного городища, *Археологічні дослідження Львівського університету*, 9, Львів, 235–248.
- Милян 2008. Т. Р. Милян, *Пам'ятки празько-корчацької культури у верхів'ях Дністра, Західного Бугу та Вісли у V-VII століттях*, автореф. дис. ... канд. іст. наук., Київ.
- Милян 2009. Т. Милян, Оборонні споруди у ранньослов'янський час, *Фортеця, Збірник заповідника "Густань": на пошану Михайла Рожка*, Кн. 1, Львів, 228–238.
- Михайлина 1997. Л. П. Михайлина, *Населення Верхнього Попруття VIII-IX ст.*, Чернівці.
- Михайлина 2000. Л. Михайлина, Східнослов'янський могильник кінця I-го тис. н.е. біля с. Ревне на Пруті, *Питання стародавньої та середньовічної історії, археології й етнології*, Т. 2, 81–90.
- Михайлина 2007. Л. Михайлина, *Слов'яни VIII-X ст. між Дніпром і Карпатами*, Київ.
- Михайлина 2008. Л. П. Михайлина, Могильники та особливості поховального обряду райковецької культури, *Деньсьлово: збірка праць на пошану дійсного члена Національної академії наук України Петра Петровича Толочка з нагоди його 70-річчя*, Київ, 279–287.
- Михайлина – Тимошук 1983. Михайлина Л. П., Тимошук Б. А. Славянские памятники бассейна Верхнего Прута VIII-IX вв., *Славяне на Днестре и Дунае, Киев*, 205–219.
- Приходнюк 1980. О. М. Приходнюк, *Археологічні пам'ятки Середнього Придніпров'я VI-IX ст. н.е.*, Київ.
- Русанова 1973. И. П. Русанова, *Славянские древности VI-IX вв. между Днепром и Западным Бугом*, Москва.
- Русанова 1976. И. П. Русанова, *Славянские древности VI-VII вв.*, Москва.
- Русанова – Тимошук 1993. И. П. Русанова, Б. А. Тимошук, *Языческие святилища древних славян*, Москва.
- Слово о поході Ігоревім 1999. *Слово о поході Ігоревім Ігоря сина Святославового внука Олегового*, попереднє слово, переклад та примітки П. Малевича, Львів.
- Сміленко 1975. А. Т. Сміленко, *Слов'яни у Степовому Подніпров'ї (II-XIII ст.)*, Київ.
- Соловій 2012. Г. Соловій, Ритуальні поховання культового місця Пліснеського археологічного комплексу (за матеріалами досліджень 2009-2010 рр.), *Середньовічні старожитності Центрально-Східної Європи*, Матер. XI міжн. студ. наук. археол. конф., Чернігів, 174–176.
- Сухобоков 1975. О. В. Сухобоков, *Славяне Днепровского Левобережья*, Киев.
- Тимошук 1976. Б. О. Тимошук, *Слов'яни Північної Буковини V-IX ст.*, Київ.
- Тимошук 1989. Б. А. Тимошук, Об археологических признаках восточнославянских городищ-святилищ, *Древние славяне и Киевская Русь*, Киев, 74–83.
- Тимошук 1990. Б. О. Тимошук, *Восточнославянская община VI-X вв. н. э.*, Москва.
- Тимошук 1995. Б. А. Тимошук, *Восточные славяне: от общины к городам*, Москва.
- Тимошук 1999. Б. О. Тимошук, *Східні слов'яни VII-X ст: полюддя, язичництво, початки держави*, Чернівці.

- Тимошук 2000. Б. О. Тимошук, Східнослов'янське полюддя, *Археологічні студії. Інститут археології НАН України, Буковинський центр археологічних досліджень при університеті ім. Ю. Федьковича*, 1, Київ-Чернівці, 223–234.
- Тимошук – Русанова – Михайлина 1981. Б. А. Тимошук, И. П. Русанова, Л. П. Михайлина, *Итоги изучения славянских памятников Северной Буковины V-X вв., Советская Археология*, 2, Москва, 87–88.
- Томенчук 1997. Б. П. Томенчук, Християнські некрополі давнього Галича, *Галицько-Буковинський хронограф*, 1 (2), Івано-Франківськ–Чернівці, 5–20.
- Томенчук 2000. Б. Томенчук, Одержавлення та християнізація Галицько-Волинських земель в часи середньовіччя (за даними поховального обряду), *Галичина*, 4, Івано-Франківськ, 16–24.
- Томенчук 2005. Б. Томенчук, *Олешківська ротонда. Археологія дерев'яних храмів Галицької землі XII-XIII ст.*, Івано-Франківськ.
- Филипчук А. 2009а. А. Филипчук, До питання про один конструктивний тип слов'янських ліній захисту (за матеріалами Плісеська), *Тези міжнародної наукової конференції “Східноєвропейські старожитності в добу середньовіччя”*, Чернівці, 73–74.
- Филипчук А. 2009б. А. Филипчук, Про попередні результати дослідження валу №5 Плісеського городища у 2008 р., *Середньовічні старожитності Центрально-Східної Європи. Матер. VIII міжн. студ. наук. археол. конф.*, Чернівці, 216–220.
- Филипчук М. 1993. М. А. Филипчук, Слов'янський період в історії Плісеська, *Тези конф. “Галицько-Волинська держава: передумови виникнення, історія, культура, традиції”*, Львів, 22–23.
- Филипчук М. 2001. М. А. Филипчук, *Звіт про проведення рятівних археологічних досліджень на території літописного Плісеська (с. Підгірці Бродівського району Львівської області) у 2000 р.*, Науковий архів ІА ЛНУ ім. І. Франка, Львів.
- Филипчук М. 2004. М. Филипчук, Рятівні археологічні роботи в літописному Плісеську протягом 2001–2003 рр., *Археологічні дослідження в Україні. 2002–2003 рр.*, Київ, 328–334.
- Филипчук М. 2008. М. Филипчук, Райковецька культура в українському Прикарпатті: хронологія і періодизація, *Вісник інституту археології ЛНУ ім. І. Франка*, 3, Львів, 68–135.
- Филипчук М. 2009а. М. А. Филипчук, Дослідження Плісеського археологічного комплексу у 2007 році, *Вісник Інституту археології ЛНУ ім. І. Франка*, 4, Львів, 130–176.
- Филипчук М. 2009б. М. А. Филипчук, *Звіт про археологічні розкопки на території літописного Плісеська у 2007 році*, Науковий архів ІА ЛНУ ім. І. Франка, Львів.
- Филипчук М. 2009в. М. Филипчук, *Звіт про археологічні розкопки Плісеського городища у 2008 році*, Науковий архів ІА ЛНУ ім. І. Франка, Львів.
- Филипчук М. 2009г. М. А. Филипчук, Структура Плісеського археологічного комплексу в слов'янський та давньоруський час, *Вісник Інституту археології ЛНУ ім. І. Франка*, 4, Львів, 3–21.
- Филипчук М. 2010а. М. Филипчук, *Звіт про дослідження Плісеського археологічного комплексу у 2009 році*, Науковий архів ІА ЛНУ ім. І. Франка, Львів.

- Филипчук М. 2010б. М. А. Филипчук, Попередні результати дослідження культового місця слов'янського часу на території Пліснеського археологічного комплексу в 2009 р., *Вісник Інституту археології ЛНУ ім. І. Франка*, 5, Львів, 135–169.
- Филипчук М. 2011. М. Филипчук, *Звіт про дослідження Пліснеського археологічного комплексу у 2010 році*, Науковий архів ІА ЛНУ ім. І. Франка, Львів.
- Филипчук М. 2012а. М. А. Филипчук, *Звіт про дослідження Пліснеського археологічного комплексу у 2011 році*, Науковий архів ІА ЛНУ ім. І. Франка., Львів.
- Филипчук М. 2012б. М. Филипчук, *Слов'янські поселення VIII-X ст.. в українському Прикарпатті*, Львів.
- Филипчук М. 2013. М. А. Филипчук, *Звіт про дослідження Пліснеського археологічного комплексу у 2012 році*, Науковий архів ІА ЛНУ ім. І. Франка, Львів.
- Филипчук – Соловій 2011. М. А. Филипчук, Г. В Соловій, До питання про ритуальні інгумаційні поховання жертвового поясу святилища Пліснеського городища (за матеріалами досліджень 2009 р.), *Вісник Інституту археології ЛНУ ім. І. Франка*, 6, Львів, 62–95.
- Филипчук – Соловій 2012. М. Филипчук, Г. Соловій, До питання про ритуальні поховання жертвового Поясу культового місця Пліснеського археологічного комплексу (за матеріалами досліджень 2009 року), *Наукові записки Львівського історичного музею*, XV, Львів, 24–41.
- Филипчук – Шуй 2006. М. Филипчук, Н. Шуй, Могильники Пліснеського археологічного комплексу як джерело до вивчення етнокультурних взаємовпливів на мікрорегіональному рівні, *Вісник Інституту археології ЛНУ ім. І. Франка*, 1, Львів, 71–85.
- Цинкаловський 1938. О. Цинкаловський, Матеріали до археології Володимирівського повіту, *Записки Наукового товариства ім. Т. Шевченка*, Т. 154, Львів, 225–227.
- Шуй 2004. Н. Шуй, До питання про топографію слов'янських кремаційних могильників в Українському Прикарпатті, *Середньовічні старожитності Південної Русі-України. Тези доповідей III Міжнародної студентської наукової археологічної конференції*, Чернігів, 137–138.
- Шуй 2005. Н. Шуй, Про топографію могильників літописного Пліснеська, *Середньовічні старожитності Південної Русі-України. Матеріали IV Міжнародної студентської наукової археологічної конференції*, Чернігів, 194 -196.
- Ягодинська 1994. М. Ягодинська, Слов'янський могильник біля Старого Збаража, *Джерело*, 1, Тернопіль, 137–153.
- Ягодинська 1995. М. Ягодинська, Слов'яни (VI-IX ст. н.е.), *Тернопілля: сторінки історії*, Тернопіль, 57–68.
- Fylyptscuk 2012. M. Fylyptscuk, Der archäologische Komplex von Plisnesko, *Mezi raným a vrcholným stredovekém. Pavlu Kouřilovi k šedesátým narozenám přátelé, kolegové a žáci*, Brno, 235–250.

## Burial Monuments of the Slavic Times in the Plisnesk Archeological Complex

*Mihajlo Filipčuk, Galina Solovij*

There are two burial grounds on the territory of the Plisnesk site of settlement, which are typical for the Raykovetska culture. The first necropolis was situated near the pagan cult site in Pre-Carpathian region ("Olenyn Park" tract), on the territory of the so-called "Dytynets" of Plisnesk (the "Zamchys'ko" tract). The burial ground occupied one of the highest locations within the whole site of settlement. A unique structure, a crematorium, was discovered during the research, and its functioning, as well as that of the burial ground itself, is dated back to the late 9<sup>th</sup>-10<sup>th</sup> c. The remnants of the second burial ground of the late 9<sup>th</sup>-10<sup>th</sup> c. were discovered at the footstep of the defensive line № 4 (bulwark №5). The discovered burials obviously date back to the first period of the functioning of the bulwark. The existence of the burial ground, or at least of its considerable part, came to an end as a result of the substitution of the old fortification, when a new defensive line was constructed and the *polis* structure was being improved.

The cremation ground hole burial ritual was typical of both pagan necropolises; it is traced back to Slavic tradition observed in Prague antiquities. The topography of burial grounds in Plisnesk (especially the first one, the "Zamchys'ko" tract), and also the remains of the burial ritual, find their analogies in synchronous Slavic necropolises in the sites of settlement Revne and Staryy Zbarazh.

Another non-conventional type of the Plisnesk burial grounds was ritual burials presented by cremated and fragmentary inhumation remains of human beings. They are connected with the Old Slavic ancestor cult. The cult inhumation burials discovered in 2009–2012 were fragmental, probably as a result of the cult ceremonies. The burials were attended with certain objects (armaments, elements of belt sets, jewellery, production objects, etc.). Thus far, it is difficult to find direct analogies of the Plisnesk cult site. The fragmental inhumation materials from the Zymno site of settlement in Volyn', however, possibly functioned in a similar way. In any case, there seem to be many common features between the cult site in Plisnesk and the Early Slavic complexes of Zymno. It may be presumed that the both parts of these monuments performed a similar function. In contract, a certain similarity with the ritual cremation burials of the "sacrificial zone" of the Plisnesk sacral centre can be found in the "treasures", such as Voznesenka, Hlodosy, etc. Further study of the cult site in Plisnesk will provide evidence for the complementation, confirmation or refutation of our statements.