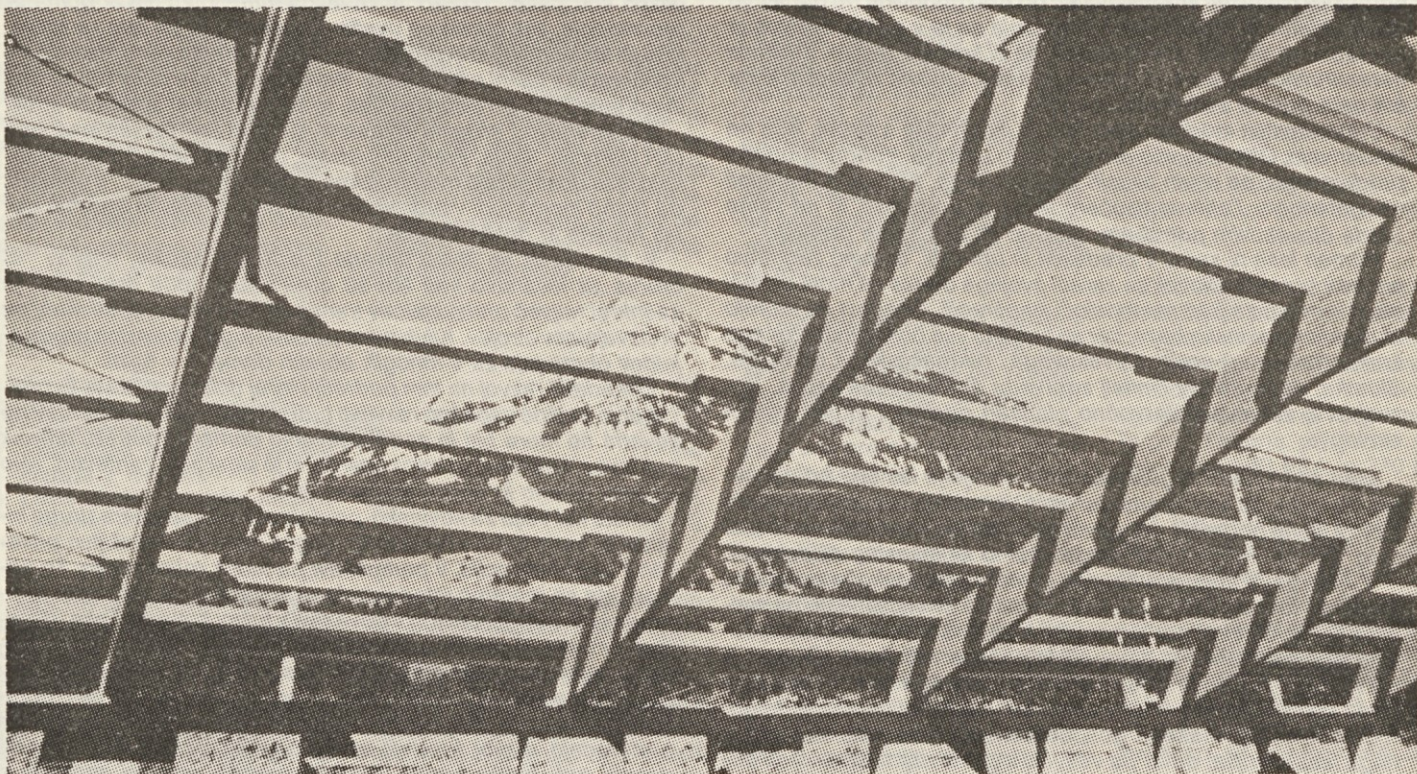


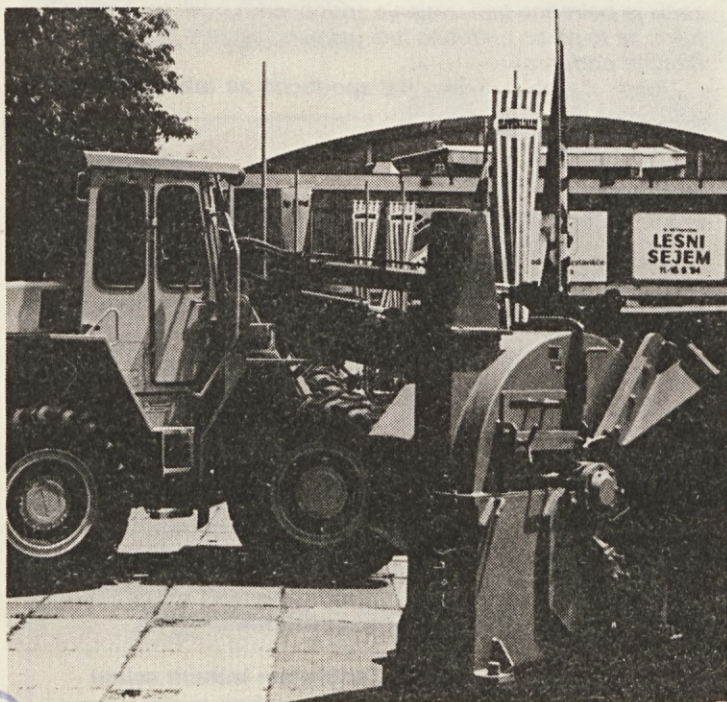
480081

LETO 1984

št. 2



Strešna konstrukcija farme v Razdrtem, izdelek TOZD Tesarstvo



Z letošnjega mednarodnega lesnega sejma na GR v Ljubljani

● Minuli mesec

## LESNI SEJEM V LJUBLJANI

**Naš sodelavec Franc Urbančič prejel visoko inovatorsko priznanje**

Od 11. do 15. junija je bil na Gospodarskem razstavišču v Ljubljani 16. mednarodni lesni sejem strojev in opreme za predelavo in obdelavo lesa.

Mednarodni lesni sejem v Ljubljani je tradicionalna specializirana sejemska prireditelja. To je prvi specializirani sejem v Jugoslaviji in je član mednarodne zveze sejmov UFI v Parizu in član posebnega odbora mednarodnih sejmov v okviru UFI.

Po pozdravnem govoru glavnega direktorja GR Florijana Regovca je sejem odprl Marko Bulc, predsednik Gospodarske zbornice Slovenije (Njegov govor objavljamo na 2. strani). Na otvoritveni svečanosti je Marjan Orožen, predsednik ZS Slovenije podelil priznanja inovatorjem leta s področja lesne panoge. Med drugimi je dobil priznanje tudi naš sodelavec Franc Urbančič, zaposlen v razvojnem sektorju kot vzdrževalec za izdelano napravo pri kurjenju kotla v Stavbenem mizarstvu.



● Govor Marka Bulca ob otvoritvi lesnega sejma v Ljubljani

## LES IMA TUDI PRIHODNOST

**V Jugoslaviji imamo ambicijo, da kar najbolj tekoče osvajamo moderno tehnologijo in se povzpemo na še višje mesto na svetovni listi izvoznikov proizvodov lesne industrije**

Letošnji, že 16. mednarodni lesni sejem strojev in opreme za predelavo in obdelavo lesa dokazuje tradicijo in uveljavitev v svetu.

Nekoč sem že rekel, da je les, tako kot zemlja, zrak in voda, nepogrešljiv človekov spremljevalec od prazgodovine do današnje dobe atomov in kibernetike. Spreminja se le v obliki, kvaliteti in uporabnosti. Ni dne, da se človek ne bi srečal z lesom. Z njim je nerazdružno povezan od rojstva do smrti. Lesena zibelka in krsta sta nam prvo in zadnje domovanje.

Prihodnost in moderni materiali, ki jih prinaša s seboj, lesa ne izpodrivajo. Obratno, vse več ga rabi in zahteva. Vendar drugače predelanega, po novih okusih oblikovanega, z drugimi materiali obogatene. Zahteva tisočero novih uporabnosti, ki ne samo sledijo človekovim potrebam, temveč jih tudi same razvijajo.

Pomen lesa ni samo v predelavi in uporabi, temveč zagotovo enako v gojenju. Človek se zaradi svojega danes ne more odreči odgovornosti za jutri nastopajoči generaciji. Gozdovi ne morejo biti samo surovinska baza, ker so tudi filtri vse bolj onesnaženega zraka, rezervoarji vode, človekovega rekreacijskega področja. Skratka, nepogrešljiv činitelj zdravega človekovega okolja. Razvoj torej zahteva dolgoročno planiran pristop z vidika trga in ekologije.

Med surovinami Jugoslavije in Slovenije je les ena od osnovnih. To kaže, da se moramo pri izbiri usmeritve vnaprej opredeliti tudi za lesno področje. Ne samo zato, ker les imamo, temveč tudi zato, ker ga cenijo in že dolgo znamo kakovostno obdelovati.

V Jugoslaviji imamo ambicijo, da kar najbolj tekoče osvajamo moderno tehnologijo in se povzpemo na še višje mesto na svetovni listi izvoznikov proizvodov na bazi lesa. Samo boljša predelava lesa nam lahko to omogoči in prinese več deviz. Ob tem je razveseljivo, da se je zmanjšal izvoz žaganega lesa, povečal pa izvoz pohištva in stavbnih elementov. Če naj bi uresničili dolgoročno usmeritev našega gospodarstva, da bo količina izvoženega lesa manjša, deviz pa več, bo treba z višjimi stopnjami obdelave »zaslužiti« to razliko.

Prav zaradi tega je razveseljivo, da se od sejma do sejma, na katerem so v začetku razstavljali skoraj izključno tuji proizvajalci, povečuje delež domačih proizvajalcev lesarskih strojev in opreme. Letos se je zbralo na Gospodarskem razstavišču 200 razstavjalcev iz skupno 14-ih držav, od katerih jih je več kot polovica oz. 111 iz Jugoslavije.

Večja in kakovostna udeležba jugoslovanskih razstavjalcev kaže tudi na dejstvo, da prihaja v razvoju domače proizvodnje lesnoobdelovalnih strojev in opreme do pozitivnih premikov, da si naši lesarji in strojniki prizadevajo, da bi ta proizvodnja sledila razvoju v svetu. To je še kako pomembno, zlasti v sedanjih zaostrenih gospodarskih razmerah.

V Jugoslaviji je v lesni industriji zaposlenih skoraj 200 tisoč delavcev, ki predelajo letno približno 8 milijonov m<sup>3</sup> surovega lesa, z izvozom pa so v zadnjih letih ustvarjali blizu 750 milijonov dolarjev letno, od tega 70% na konvertibilnih trgih. V lesni industriji SR Slovenije pa 37 tisoč delavcev predela na leto 3 milijone m<sup>3</sup> lesa, izvoz pa se giblje okrog 220 milijonov dolarjev letno, od tega tri četrtine odpade na konvertibilne trge. Ob tem je seveda treba reči, da lesna industrija ustvarja velik neto devizni priliv — v okviru Jugoslavije zadnja leta skoraj po 650 milijonov dolarjev letno, v SR Sloveniji pa blizu 200 milijonov dolarjev. Slovenija je v jugoslovanskem izvozu lesne industrije udeležena z nekaj več kot 30%, toliko pa tudi v neto deviznem prilivu.

Lesarji so se ob deviznobilanci težavah, s katerimi se srečujemo že vrsto let, znašli v položaju, da na domačem trgu — razen redkih izjem — ne morejo kupiti strojev oz. opreme, ki bi ustrezala doseženemu razvoju. To jih je prisililo, da so se tudi sami bolj zavzeto lotili izdelave strojev in opreme, saj jim je pretila nevarnost, da bodo zaradi tehnološke neopremljenosti in zastarelosti začeli

izgubljati pozicije na tujih trgih. (Izrabljenost strojev v lesni industriji v SRS je že približno 60%).

Kljub premikom je ponudba jugoslovanske proizvodnje strojev in opreme za predelavo in obdelavo lesa še zelo skromna. Le približno eno petino potreb lahko lesna industrija krije iz domače proizvodnje, vse ostalo pa uvaža. Dostikrat gre pri tem za stroje, ki bi jih lahko razvijali in proizvajali doma — delno sami, delno pa v kooperaciji s tujimi proizvajalci. Seveda pa bo še ostal del strojev in opreme, ki jo bo treba uvažati, to so predvsem specialni stroji.

Iz primerjave z drugimi državami, ki imajo zelo razvito lesarstvo (ZR Nemčija, Italija, Francija), izhaja, da bi morali pri nas predelavo lesa dosti hitreje modernizirati, in to kontinuirano. To pomeni, da bomo morali tudi v proizvodnji tovornih strojev in opreme delati hitreje in daljše korake.

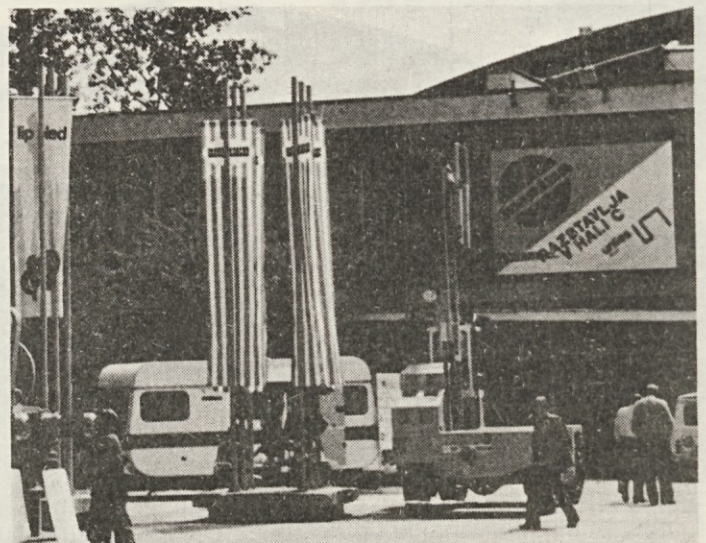
V Jugoslaviji se sedaj ukvarja z izdelavo strojev, naprav in orodja za lesarstvo več kot 50 organizacij, toda med njimi je zaenkrat največ proizvajalcev transportnih naprav, dosti manj pa proizvajalcev strojev. Kljub temu pa stroji jugoslovanskih proizvajalcev obratujejo že v mnogih obratih doma in v tujini.

Dosedanji razvoj na tem področju torej dokazuje, da je to proizvodnjo možno uspešno razvijati tudi pri nas. Njena usmeritev pa seveda ne more biti le zadovoljevanje domačih potreb, ampak tudi izvoz. Gre torej za izvoz znanja, ki je sicer zelo zahtevno, zato pa zelo iskano in dobro plačano delo.

In isto kot velja za kovinsko-predelovalno in nekatere druge industrije, velja tudi za lesarstvo: njegov razvoj je neločljivo povezan z avtomatizacijo, v perspektivi pa tudi z robotizacijo. To pomeni, da se moramo intenzivneje usposabljanje za tak način proizvodnje — v Jugoslaviji in v povezavi s tujimi firmami. Take usmeritve seveda ni možno uresničiti brez večje razvojno — raziskovalne dejavnosti, tako znotraj OZD lesarstva, kot tudi v povezavi z znanstveno — raziskovalnimi inštitucijami. Isto velja tudi za izobraževanje, ki mora dati čimveč ustrezno usposobljenih kadrov za proizvodnjo, razvoj, prodajo itd. S skupnimi raziskavami bi morali doseči tudi boljše izrabo surovin, manjšo porabo energije in ustrezno zaščito okolja.

Za boljše sodelovanje je seveda potrebno tudi boljše medsebojno poznavanje, več informacij, ki jih med drugim daje tudi ta sejem. Ob kontinuirani modernizaciji, večji delitvi dela in specializaciji je potrebno tudi uvajanje sodobnejših oblik pri nastopih v tujini; za to pa so potrebne tudi ustrezne skupne raziskave in finančna podpora.

Upam, da bo ta sejem dal spodbude za tako sodelovanje.



Del razstavnega prostora na letošnjem lesnem sejmu

● Več novosti kot v lanskem letu

# INVESTIRANJE V LETOŠNJEM LETU

**Za letos je sprejet plan investicij v vrednosti okoli 120 milijonov dinarjev — V Škofljici bo zgrajeno mehanizirano lesno skladišče — Zagotovljena bo kvalitetna obdelava hlodovine po vrstah, kvaliteti, debelini, dolžini in namenu uporabe**

Na investicijskem področju bo v letošnjem letu več novosti kot v lanskem letu, zato je prav, da seznanimo naše bralce, kaj je že narejenega in kaj predvidevamo še do konca leta.

Po posameznih TOZD so bili delavci že seznanjeni o obsegu investiranja v lanskem letu in o letošnjem planu. V letu 1983 smo investirali v mejah proste amortizacije, kar je zaradi zakonskih določil in slabe likvidnosti povzročilo vlaganje v osnovna sredstva samo okoli 21 milijonov din. Poleg tega pa smo približno 19 milijonov potrošili za investicijsko vzdrževanje, kar kaže na veliko iztrošenost opreme. V kolikor bi se trend tako pičlega vlaganja nadaljeval tudi v letošnjem letu, bi lahko z gotovostjo trdili, da žagamo sami sebi vejo na kateri sedimo.

V letu 1984 je plan investicij sprejet v vrednosti okoli 120 milijonov din. Največji del je predviden za tozd Žaga Škofljica, v vrednosti okoli 73 milijonov din. Ker je ta investicija najobsežnejša, predvsem po vlaganju v tem srednjeročnem obdobju je prav, da jo bolj podrobno predstavimo. V letošnjem letu bo zgrajeno na

Škofljici mehanizirano lesno skladišče »MELES«. Skupna vrednost z gradbenimi deli, opremo in ostalimi stroški je okrog 100 milijonov din. Pri tej naložbi moramo povedati, da jo gradimo skupno z GG Ljubljana, ki je poleg strokovne pomoči prispevalo 25 milijonov din sovladateljskih sredstev.

Olupljen hloed potuje potem ko zapusti lupilnik po vzdolžnem transporterju, dolžine 10 m, s hitrostjo 20 ali 40 m v minuti do merilne glave, kjer se elektronsko izmeri dolžina in premer hloda, vsakih 25 cm. Ti podatki se pojavijo na ekranu, ki je nameščen v prostoru pri krojljni krožni žagi.

Hloed zapusti merilno napravo na vzdolžnem transporterju dolžine 10 m. Ustavi se na vzdolžnem transporterju debeline 10 m, pred krojljno krožno žago. Ta žaga ima premer žagnega lista 2 m in jo krmilimo ročno ali preko računalnika z naprej predvidenimi programi. Odstranjevanje odpadkov je urejeno z deljivim lopatastim transporterjem za odčelke in žagovino. Vsi podatki o posameznem hloodu, ki se kroji z naprej predvidenimi programi ali sproti z ročnim upravljanjem se beležijo v tiskalniku, ki je nameščen v prostoru, kjer je operater, ki posluhuje ter nadzoruje krojenje in sortiranje. Že izkrojeni hloidi potujejo s hitrostjo 40

m/min mimo fotocelice, ki daje komando v kateri boks se hloed odloži. Hloidi potujejo po vzdolžnem transporterju dolžine 49 m, iz katerega jih glede na premer in dolžino, avtomatski hidravlični izmetači preložijo v enega izmed 12 boksov. Skupna dolžina naprave je 130 m, kapaciteta pa pri enoizmenskem delu 30.000 m<sup>3</sup> hloedov na leto.

Napravo posluhuje 2 delavca. Eden je na lupilniku, drugi pa na krojljki. Dovoz in odvoz hloedov, lubja in odpadkov je z viličarjem ali portalnim žerjavom (hloidi).

Za delovanje celotne naprave in nadaljnje potrebe na Škofljici bo zgrajena nova transformatorska postaja (sedaj je zasilna) z močjo 630 KVA z možnostjo vgradnje še enkrat večje zmogljivosti. Skupna priključna moč celotnega MELESA je 270 KW.

S postavitvijo te naprave bo zagotovljena kvalitetna obdelava hlodovine po vrstah, kvaliteti, debelini, dolžini in namenu uporabe. Lubje se bo do izgradnje energetskega objekta depoziralo oziroma odprodalo. Kvalitetni odpadki, žaganje, odčelki, krajniki pa bodo vsi uporabni za celulozo ali papirno industrijo.

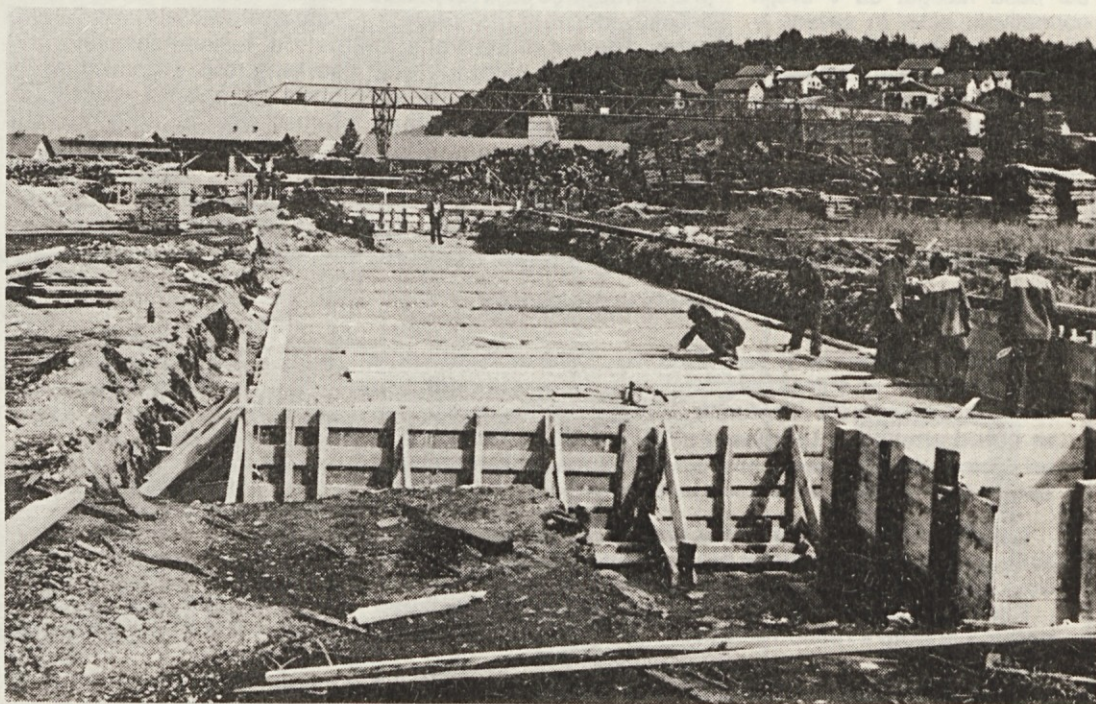
ANTON TEHOVNIK

Okvirna struktura naložbe:

1. Gradbena dela z zun. ureditvijo	15 milj.
2. Strojne in elektro instalacije	10 milj.
3. Strojna oprema linije ((TOM Mežica)	27 milj.
4. Elektronska oprema z montažo	12 milj.
5. Lupilnik z montažo	30 milj.
6. Ostali stroški (projekti, prispevki itd.)	6. milj.
Skupna vrednost	100 milj.

MELES je postavljen pod previsno polje obstoječega portalnega žerjava, tako da bo možno posluhujevanje z žerjavom in viličarjem. S kamioni pripeljana hlodovina se bo odlagala na 15 m dolgi prečni transporter, ki preko transporterja za osamitev hloda dovaja posamezne hloide do vzdolžnega transporterja, ki dozira hloide v lupilnik. Predvidena je obdelava hlodovine dolžine od 2,5 do 12 m in premera od 10 do 85 cm. Lupljenje hloedov

se bo opravilo na lupilniku Nicholson z rotacijsko lupilno glavo. Pritisk lupilnih nožev na hloed je možno regulirati s pnevmatiko, tako da je možno lupiti iglavce in listavce. Hitrost pomika hloedov skozi lupilnik je 20 m v minuti. Lubje se odvaja z lopatastim transporterjem v kontejner.



Pričetek gradnje mehaniziranega lesnega skladišča v TOZD Žaga, Škofljica

predelava lesa  
ljubljana  
langusova 8

● Razmejitev inventivnega dela od delovne dolžnosti na delovnem mestu

## ŠE VEDNO SMO NA DNU LESTVICE

**Napačno postavljeni odnosi nam lahko že takoj na začetku povsem omrtvijo delo, ki brez potrebe še dodatno zaostri položaj**

Nemalokrat se nam ob obravnavi inovacije v samoupravnih organih postavi vprašanje: »Kaj je sploh delovna dolžnost, kje je tista razmejitev z inventivno ustvarjalnostjo?« Menim, da je to eno od ključnih vprašanj pri razrešitvi problema: »Kako povečati MID (množično inventivno dejavnost) v združenem delu!« Če smo ta problem rešili, potem nam ni težko izračunati odškodnine in vse razprtije, ki se običajno na tak ali drugačen način pričenjajo tu, tudi končajo. Ker pa to ni tako lahko in upam si celo trditi, da ostro začrtane ločnice praktično ni mogoče potegniti. Za konstruktorja lahko posamezen rezultat dela izvira iz njegove delovne zadožitve, za nekoga drugega, denimo delavca iz neposredne proizvodnje pa je ta isti rezultat dela inovacija.

Inovacijski proces je sestavni del samega proizvodnega procesa in povsem logično je, da upoštevamo inovacije kot rezultat dela. To je pomembno poudariti iz razloga, ker se pri nas kot močan zaviralni dejavnik MID vedno znova pojavlja mnenje, da je inovacijsko ustvarjanje sestavni del delovnih nalog. To stališče nam je povzročilo že neprecenljivo škodo, saj je naravnost ubijalo iniciativnost delavcev, da bi svoje proizvodne naprave ali pa organizacije dela izboljševali. Naše zaostajanje v rasti produktivnosti je postalo resen družbeni problem in ima v tej miselnosti nedvomno svoj razlog.

Normalna delovna obveznost zahteva od delavca, da vestno in pošteno opravlja svoje delo ob danem delovnem orodju ali napravi. Če pa nekdo ustvarjalno prispeva k dosežku dodatnih koristi, je to kvalitativno novo, drugo delo in njegov rezultat je inovacija in ne več proizvod iz delovnega procesa. Zato mora biti naša naloga, da v svojih normativnih aktih in seveda v vsakodnevnih praksi uveljavljamo priznanja inovatorjem kot nosilcem tehničnega napredka in s tem večjega poslovnega uspe-

ha, od katerega ima koristi ves delovni kolektiv, torej vsak delavec.

Da je inovacija rezultat dela, jasno nakazuje Zakon o združenem delu v svojem 130. členu, ki se glasi: »Delavec, ki z inovacijo, racionalizacijo ali drugo obliko ustvarjalnosti pri delu z združenimi sredstvi prispeva k povečanju dohodka temeljne organizacije, ima pod pogoji določenimi v samoupravnem splošnem aktu v skladu z zakonom, pravico do posebnega nadomestila v tej temeljni organizaciji.«

Delavcu po zakonu pripada nadomestilo oziroma odškodnina. Povečanje dohodka je eden od glavnih elementov za izračun le-te. Toda ali je bil ta dosežen z redno delovno zadožitvijo ali z inovacijo, torej ali je rezultat dela njegova delovna naloga na delovnem mestu ali inovacija. Mislim, da moramo kot prvo ugotoviti kaj pričakujemo od redne delovne zadožitve. Če je rezultat dela nad pričakovanim (delovnega mesta), je to inovacija, če pa je ta v mejah pričakovanega in ne presega redne delovne zadožitve je to redna delovna naloga. Toda večkrat ne moremo tako strogo potegniti črte. Delovne naloge se

prepletajo s procesom inovacij in enkrat se rezultat dela bolj nagiba k delovnim zadožitvam, drugič zopet k inovacijam. Vse takšne in prej našete primere nam še dodatno povečajo že tako ali tako dovolj zapleteno konfliktno situacijo, če nimamo kolikor toliko urejenih samoupravnih aktov, ki morajo urejati tudi to zadevo.

Kakor je bilo že omenjeno, je težko postaviti jasno razmejitev med delovnimi dolžnostmi in inventivnim delom. Še zlasti to velja za strokovnjake v razvojnih službah, laboratorijih, vzdrževalnih službah in podobno. Kako usmeriti te kadre? Z različnimi akcijami, kot so nagradni razpisi za točno definirane probleme lahko zajamemo čim več takih kadrov in jih usmerimo v inventivno delo. Tako vodimo inventivno misleče delavce k cilju, ki je interesantnejši kakor pa če ti isti delavci inovirajo to kar si sami izberejo. Pri razpisu takšnega natečaja ne more biti več dileme ali je rešitev problema delovna dolžnost ali inovacija. Razpisali smo natečaj, rešitve nagradimo, uveljavljena rešitev v praksi pa zahteva še izplačilo odškodnine. Napačno postavljeni odnosi nam

lahko že takoj na začetku povsem omrtvijo delo, ki brez potrebe še dodatno zaostri položaj. To se zelo hitro pokaže v zmanjšanem razvojnem delu, kar ima lahko težke posledice za poslovanje v DO. Že tako se strokovni kadri večkrat odrečejo avtorskim pravicam, da se izognejo konfliktom. Tako nastaja problem, da se od vseh kadrov zahtevajo inovacijske rešitve samo po službeni dolžnosti. Zato je posebno pomembno, da se v praksi od vsega začetka enakopravno uveljavi pravica do sodelovanja pri kreiranju inovacijskih rešitev za vse delavce, torej tudi za strokovne, vodstvene in vodilne kadre, da ne bi bili oni že vnaprej diskriminirani. Se pravi, da moramo tudi za delovna mesta, kjer delajo vodilni in strokovni delavci dobro pretehtati kaj od njih pričakujemo in kdaj je rezultat dela nad pričakovanim.

**Ugotovili smo, da večkrat dokaj težko rezultat dela okarakteriziramo kot delovno dolžnost oziroma kot inovacijo. V kritičnih primerih, ko tehtamo to razmejitev sem mnenja, da je pametneje v prid MID, dati prednost inovacijam kakor pa delovnim zadožitvam. Že tako smo na dnu lestvice po tem vprašanju in, če se še v takih situacijah ne bomo odločali dovolj hitro, bomo po vprašanju razvoja še bolj zaostali kakor smo že sicer.**

ANDREJ KOS

## ZVEDELI SMO . . .

● Brione je obiskalo 53 naših sodelavcev.

Sindikalne organizacije tozd Tesarstvo, Delovne skupnosti in žage Škofljica so organizirale strokovno ekskurzijo z ogledom Brionov v organizaciji Alpetura iz Škofje Loke. Dogovorili so se za odhod avtobusa iz Ljubljane v petek dne 18. 5. 1984 ob 3.15 uri zjutraj, da bi si istega dne ogledali Brione točno ob določenem času in točno po dogovorjenem programu.

Dejansko pa so se odpeljali iz Ljubljane z več kot pet urno zamudo, ker so odgovorni v Alpeturu naročili avtobus za soboto naslednji dan, vodičem pa za petek.

Kljub začetnim težavam je bil ogled Brionov organiziran potem v soboto v zadovoljstvo vseh, ki so želeli videti te lepe otoke.

Torej se napake v planiranju ne dogajajo samo v HOJA ampak smo se lahko prepričali na lastni koži, da tudi drugod.

● Telefonski pogovor

Bivši sodelavec iz tozd je želel govoriti po telefonu z nekdanjim sodelavcem na Delovni skupnosti in vprašal v dialektu: »Halo, imate Kaj zelja (Kajzelja)?«

»Ne, zelja pa nimamo na Delovni skupnosti HOJA, lahko pa ga dobite na tržnici.«

● Na carini

Tistile potnik na carini pa mora biti umetnik. Zakaj pa?

Zato, ker je nakupil robe za dve potovalki za 1.500 din, kolikor jih lahko prenese čez mejo ob prvem prehodu v letu.

● V VELJAVI JE NOV ZAKON, KI ZAOSTRUJE FINANČNO DISCIPLINO

## ZAGOTAVLJANJE IN PLANIRANJE LIKVIDNOSTI

Primorani smo delati plane likvidnosti — Plačilno sposobnost lahko popravimo s hitrejšim obračanjem sredstev

V pogojih težkega gospodarjenja so organizacije združenega dela prisiljene nenehno skrbeti za svojo likvidnost, to je pravočasno poravnanje svojih zapadlih obveznosti. Na plačilno sposobnost vplivajo tako razpoložljiva sredstva, kot zapadle obveznosti. Plačevanje obveznosti ureja Zakon o zavarovanju plačil med uporabniki družbenih sredstev. Vendar si moramo odkrito priznati, da tega Zakona vsi uporabniki družbenih sredstev ne spoštujejo in, da se je pojavila vsesplošna finančna nedisciplina. Prav zaradi te je bil v mesecu aprilu 1984 sprejet nov zakon, ki zaostčuje finančno disciplino. To je Zakon o začasni prepovedi razpolaganja z delom družbenih sredstev za osebne dohodke. Zakon predpisuje, da mora DO oziroma TOZD predložiti ob dvigu osebnih dohodkov izjavo ali ima, oziroma nima poravnanih vseh zapadlih obveznosti. V kolikor nima poravnanih vseh obveznosti, lahko DO oziroma TOZD poveča osebne dohodke le za 50% rasti družbenih dejavnosti 1984 napram letu 1983. Zakon se začne uporabljati s 1. julijem.

Naj navedemo vzroke kdaj OZD postane plačilno nesposobna:

— če kupci ne poravnajo prejetih računov,

— če ne uspemo prodati pravočasno zalog proizvodov (povečane zaloge)

— če povečamo nedokončano proizvodnjo,

— če povečamo zaloge surovin in materiala.

Najbolj zaskrbljujoča pa je tista plačilna nesposobnost, ki jo povzroča nizka rentabilnost.

**Plačilno sposobnost lahko popravimo z hitrejšim obračanjem sredstev.**

**Zagotavljanje likvidnosti je potrebno posebej proučiti z**

**vidika financiranja osnovnih in posebej z vidika obratnih sredstev (denar, zaloge, terjatve).**

Ker so osnovna sredstva dolgoročno plasirana sredstva, jih je potrebno pokriti z dolgoročnimi viri, to je z dolgoročnimi krediti ali združenimi sredstvi in lastnimi sredstvi.

Najpomembnejša obratna sredstva so zaloge. Te je po-

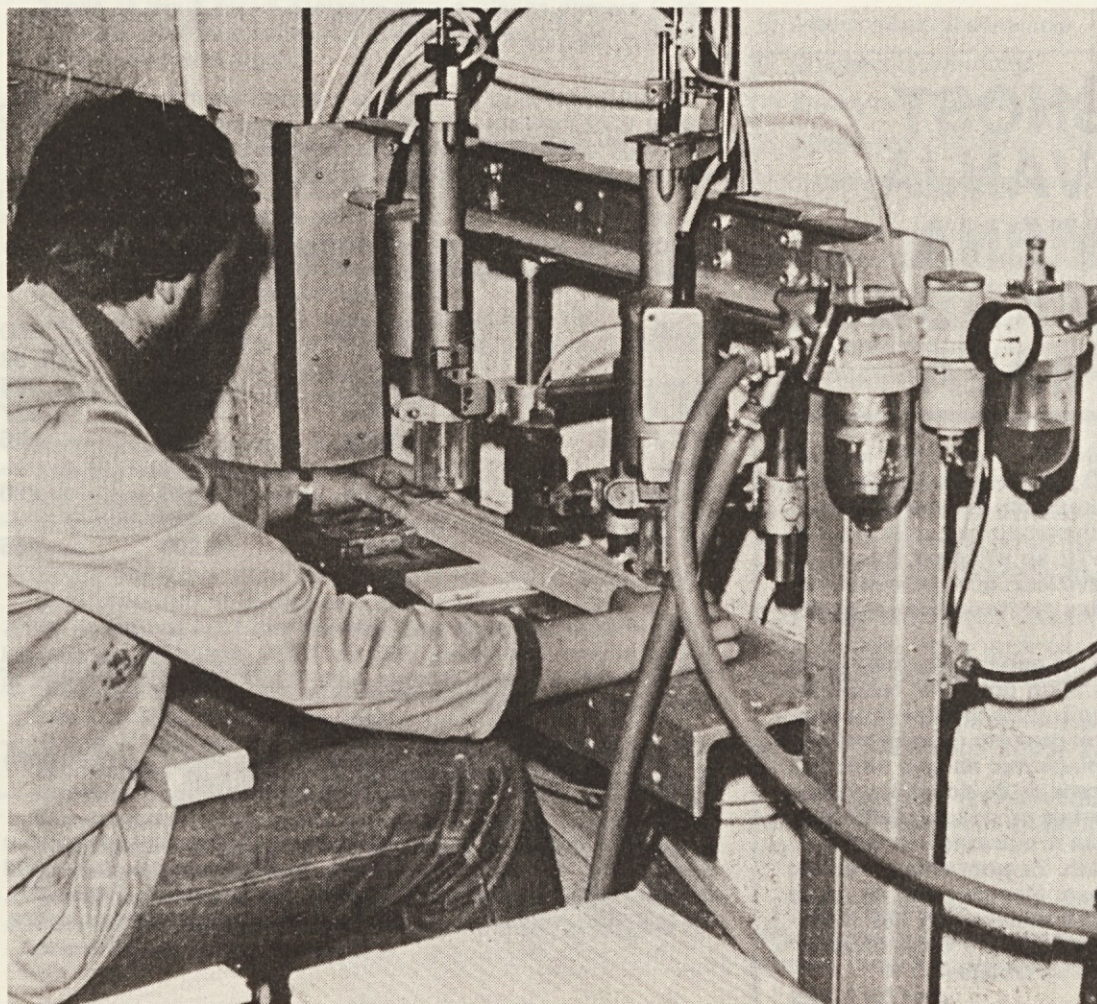
trebno pokriti prav tako z dolgoročnimi ali kratkoročnimi viri. Ker zaloge iz leta v leto vrednostno hitreje naraščajo kot poslovni sklad, se tuji kratkoročni viri za pokrivanje zalog nenehno večajo. Tako se pojavljajo težke likvidnostne situacije. Zaradi tega smo prisiljeni delati plane likvidnosti. Z delom teh planov smo že začeli, vendar nismo še uspeli povezati vse poslovne funkcije (nabava, prodaja), da bi bile tesno povezane s finančno funkcijo. Sama situacija nas bo v to gotovo prisilila v najkrajšem času.

HADALIN

### DELOVNA PRIZNANJA V TOZD STAVBENO MIZARSTVO

Tudi letošnje leto smo po delovnih skupinah predlagali svoje sodelavce za delovna priznanja.

Letošnja priznanja so prejeli: Jelovšek Andrej, Gruden Franc, Lunar Srečo in Božičnik Brane.



Dvovretenski vrtalnik za vrtnanje stopenj pri izdelavi lestev. Avtor: Anton Krek, TOZD Stavbno mizarstvo

● KAKO SMO GOSPODARILI V PRVIH ŠTIRIH MESECIH

## ZAČELI SMO BOLJŠE KOT LANI

DO je povečala celotni prihodek za 55 odstotkov v primerjavi z istim obdobjem lani — Poprečni mesečni OD je v prvih štirih mesecih letos znašal 21.142 dinarjev — Tudi delež izvoza se je povečal — Največ smo izvozili v Libijo

TOZD	CELOTNI PRIHODEK			DOHODEK		
	1.4.84	1.4.83	IND	1.4.84	1.4.83	IND
Galante ja	82.432	49.876	165	34.675	20.595	168
Pohišstvo	185.425	90.939	204	64.463	28.272	228
Stavbno mizarstvo	104.898	75.903	140	36.469	21.010	174
Žaga Rob	34.17	20.347	168	12.820	6.214	206
Žaga Škofljica	146.020	115.742	126	46.149	19.933	232
Tesarstvo	70.68	48.875	145	16.469	10.154	162
DSSS	26.189	18.150	144	17.567	12.667	139
DO „HOJA“	649.739	419.036	155	228.612	118.945	192

Iz gornjih podatkov je razvidno, da je DO povečala celotni prihodek za 55% v primerjavi z istim obdobjem leta 1983. Od TOZD je največji porast dosegel TOZD Pohišstvo Polhov Gradec in to za 104%, sledijo mu TOZD Žaga Rob in TOZD Galanterija Podpeč.

Dohodek DO se je povečal za 92% od TOZD-ov pa je največji dvig dosegel TOZD Žaga Škofljica za 132%. Iz danih rezultatov je ugotoviti, da je poslovanje DO »HOJA« v štirih mesecih 1984 boljše kot je bilo v štirih mesecih leta 1983. Delež akumulacije v celotnem prihodu znaša v prvih štirih mesecih leta 1984 11,6%, v prvih štirih mesecih leta 1983 pa 5,6%.

Povprečni mesečni netto OD je v prvih štirih mesecih leta 1984 znašal v DO »HOJA« 21.142.00 din, v enakem obdobju lani pa 14.270.00 din, torej se je dvignilo povprečje za 48%, kar pa je v skladu z družbeno usmeritvijo razpolaganja dohodka v letu 1984.

## USPEŠNOST POSLOVANJA JE ODVISNA OD PRESKRBE MATERIALA

Uspešnost poslovanja TOZD je brez dvoma največkrat skupni rezultat dela delovne skupnosti in temeljnih organizacij. Tako imajo poleg drugih pomembnih vplivov tudi komercialna služba in nabava. Tu so prisotne težave na dnevnem redu in sicer od nabave lesa, do repromateriala, kot tudi pravočasnosti pridobitve dela in podpisa pogodb.

Težave, ki jih imamo na TOZD z nabavo repromateriala največkrat nastopajo zaradi kratkih dobavnih rokov. Na TOZD največkrat ne moremo vplivati na kratke roke nabave, saj imamo tudi sami večkrat premalo časa za realizacijo določene naročila. Pri planiranju nabave materiala se trudimo, da naročimo najcenejši, še dovolj kakovosten material. Poseben problem nastaja pri delu z izdelki, ki so namenjeni izvozu. Kvaliteta lesa ni ustrezna in imamo veliko popravil pri lastnih izdelkih. Za popravila porabimo približno 20% izdelavnega časa. Mnenja sem, da se na TOZD Trenutno dovolj trudimo z nabavo, kot tudi s pravočasno izdelavo izdelkov, vendar pa bi z večjo organiziranostjo nas vseh stanje lahko še izboljšali.

ANTON KREK

### IZVOZ — KONV. + KLIR. V OBDOBJU I — V/84, I-V/1983 (po dnevnem tečaju s stimulacijo)

TOZD	I-V/1984	I-V/1983	IND 84/83
PODPEČ	50.930	26.126	195
POLH.GRAD.	116.657	5.755	2027
STAV. MIZ.	16.689	1.727	965
ROB	—	1.829	—
ŠKOFIJA	29.177	10.046	290
TESARSTVO	—	422	—
DO HOJA	213.453	45.905	465

DO »HOJA« je v prvih petih mesecih leta 1984 izvozila za 365% več kot v istem obdobju leta 1983. Od TOZD je največji izvoz dosegel TOZD Pohišstvo Polhov Gradec, nato TOZD Galanterija Podpeč in TOZD Žaga Škofljica.

Tudi delež izvoza v realizaciji se je povečal od 9,9% v prvih petih mesecih leta 1983 na 25,5% v istem obdobju leta 1984.

Največ smo izvozili v Libijo 50% celotnega izvoza, kjer opremljamo dva objekta. V Ameriko je odšlo 4% in v Kanado 2% izvoza. Od evropskih držav pa je izvoženo največ v Italijo cca 23%, Anglijo 6%, Nemčijo 6%, Avstrijo 3% ter v ostale države 6% celotnega izvoza.

ANTON MAJCEN

# ZAVAROVANJE DRUŽBENEGA PREMOŽENJA

**Zavedajmo se, da je premoženje delovne organizacije skupna last nas vseh in zato ga moramo tudi primerno zavarovati**

Kakor dober gospodar ima tudi naša DO zavarovana svoja premoženja in delavce za slučaj raznih nezgod in nesreč.

Naša DO ima sklenjeno zavarovanje pri Zavarovalni skupnosti Triglav Ljubljana, s katero že od vsega začetka uspešno sodelujemo.

Sklenjena imamo naslednja zavarovanja:

## 1) Požarno zavarovanje

- zavarovanje krije v obsegu, ki je določen s temi pogoji, uničenje ali poškodbo zavarovanih stvari zaradi naslednjih temeljnih nevarnosti: požara, strele, viharja, toče, udarca motornega vozila in premičnega delovnega stroja, padca letala, manifestacije in demonstracije ter potresa na območju družbenopolitičnih skupnosti, ki so z zakonom predpisale obvezno zavarovanje potresa.
- Če je v zavarovalni pogodbi dogovorjeno in je obračunana dodatna premija, krije zavarovanje uničenje ali poškodbo zavarovanih stvari zaradi ene ali več naslednjih dodatnih nevarnosti: poplave, izliva vode, zemeljskega plazu, odtrganja zemljišča, snežnega plazu, izteka (lekaže) samovžiga zalog ter izliva žareče mase.
- Ko nastane zavarovalni primer po teh pogojih, krije zavarovanje tudi izginitvev zavarovalnih stvari in stroške čiščenja, rušenja in odvoza v zvezi z nastalim zavarovalnim primerom na zavarovani stvari.
- Zavarovanje krije samo gmotno škodo, ki je nastala na zavarovanih stvareh zaradi zavarovane nevarnosti, ne pa druge posredne škode ali izgub zaradi nastanka zavarovalnega primera (odgovornosti, izgubljene najemnine, prekinitve dela, zmanjšanje vrednosti in podobnih izgub.)

## 2) Strojelomi

- zavarovanje krije v obsegu, ki je določen s temi pogoji, uničenje ali poškodovanje zavarovane stvari zaradi:
  - napake v konstrukciji, materialu ali izdelavi,
  - neposrednega delovanja električnega toka (kratkega stika, atmosferske in druge preobremenitve, električnega toka ipd.) izključena pa je škoda zaradi požara in eksplozije, ki bi nastala kot posledica delovanja električnega toka,
  - razleta ali razpada zaradi delovanja sredobežne sile,
  - pomanjkanja vode v parnih kotlih, posodah ali ceveh, razen primerov, ki imajo za posledico eksplozijo,
  - mraza, pritiska ledu ali snega ali neposrednega učinka gibanja ledu,
  - nadpritiska in podpritiska (implozije)
  - zatajitve varovalne naprave ali naprave za uravnavanje, kakor tudi naprave za samodejno upravljanje, ki je sestavni del stroja,
  - nespretnosti, malomarnosti ali zlonamernosti delavcev in drugih oseb,
  - padca, prevrnitve, zdrsa zavarovane stvari, udarca ali padca drugega predmeta na zavarovano stvar ali vanjo

## 2) Zavarovanje ne krije

- posredne škode, ki nastane ob zavarovalnem primeru (izguba zaslužka, obratovalni zastoj, kazni itd.)
- škode, ki nastane v jamstvenem roku in jo je dolžan povrniti proizvajalec ali prodajalec, če nujno jamstvo ni sporno in stroškov popravila poškodovanih zavarovanih stvari, če se škoda ugotovi in popravilo opravi pri rednem ali periodičnem pregledu zaradi vzdrževanja, razen, ko je pregled predviden po zakonskih predpisih in inšpekcijskem nalogu (npr. pri parnih kotlih, turbinah, generatorjih ipd). Stroški popravila se tedaj povrnejo le za tisti poškodovani del, ki sicer ni bil predviden za redno zamenjavo.

## 3) Splošna odgovornost

- zavarovalna skupnost jamči za škodo zaradi civilno pravnih od-

škodninskih zahtevkov, ki jih tretje osebe uveljavljajo proti zavarovancu zaradi nenadnega in presenetljivega dogodka (nesreče), ki izvira iz dejavnosti, lastnosti in pravnega razmerja, navedenega v zavarovalni listini in ki ima za posledico:

- a) telesne poškodbe, obolenja ali smrti osebe, poškodovanje oseb
- b) uničenje, poškodbo ali izginitvev stvari (poškodovanje stvari)

## 4) Vlom

- 1) Zavarovanje krije v obsegu, ki je določen s temi pogoji, škodo, do katere je prišlo, ker so bile zavarovane stvari odnešene, uničene ali poškodovane pri vlamu ali ropu, oziroma pri poskusu teh dejanj
- 2) Zavarovanje krije tudi škodo, ki pri vlamu (vlomski tatvini) ali ropu oziroma pri poskusu teh dejanj nastane na zgradbi ali na njenih delih (stenah, stropih, vratih, steklih, ključavnicah, vgrajenih opremah, napeljavah itd.) in sicer v višini stroškov popravila, toda največ do 3% od zavarovalne vsote oziroma pri zavarovanju na prvi riziko do 10% od zavarovalne vsote, če ni v zavarovalni pogodbi dogovorjeno drugače.
- 3) Zavarovanje ne krije škode
  - a) zaradi navadne tatvine, zatajitve ali poneverbe,
  - b) ki nastane posredno ob zavarovalnem primeru, (izgube zaslužka, izgubljenega časa ipd). ter
  - c) zaradi primanjkljaja, ugotovljenega ob inventurah, pa četudi se primanjkljaj ugotovi ob inventuri, ki je opravljena po nastopu zavarovalnega primera.
- 5) Avtomobilsko zavarovanje
- 6) Gradbeno zavarovanje
- 7) Zavarovanje izvoznih terjatev
- 8) Zavarovanje domačega transporta
9. Kolektivno nezgodno zavarovanje delavcev.

**Za vsa zavarovanja velja pravilo, da se vsaka nesreča ali nezgoda prijavi zavarovalnici najkasneje v treh dneh, ko se za njo izve. Zato je potrebno, da odgovorni ljudje v DO takoj javijo vsak takšen primer referentu za zavarovanje, da izpolni predpisano prijavo zavarovalnici. Ta v dogovoru z zavarovalnico organizira ogled poškodovanih stvari in vsa nadaljnja ukrepanja, ki temu sledijo.**

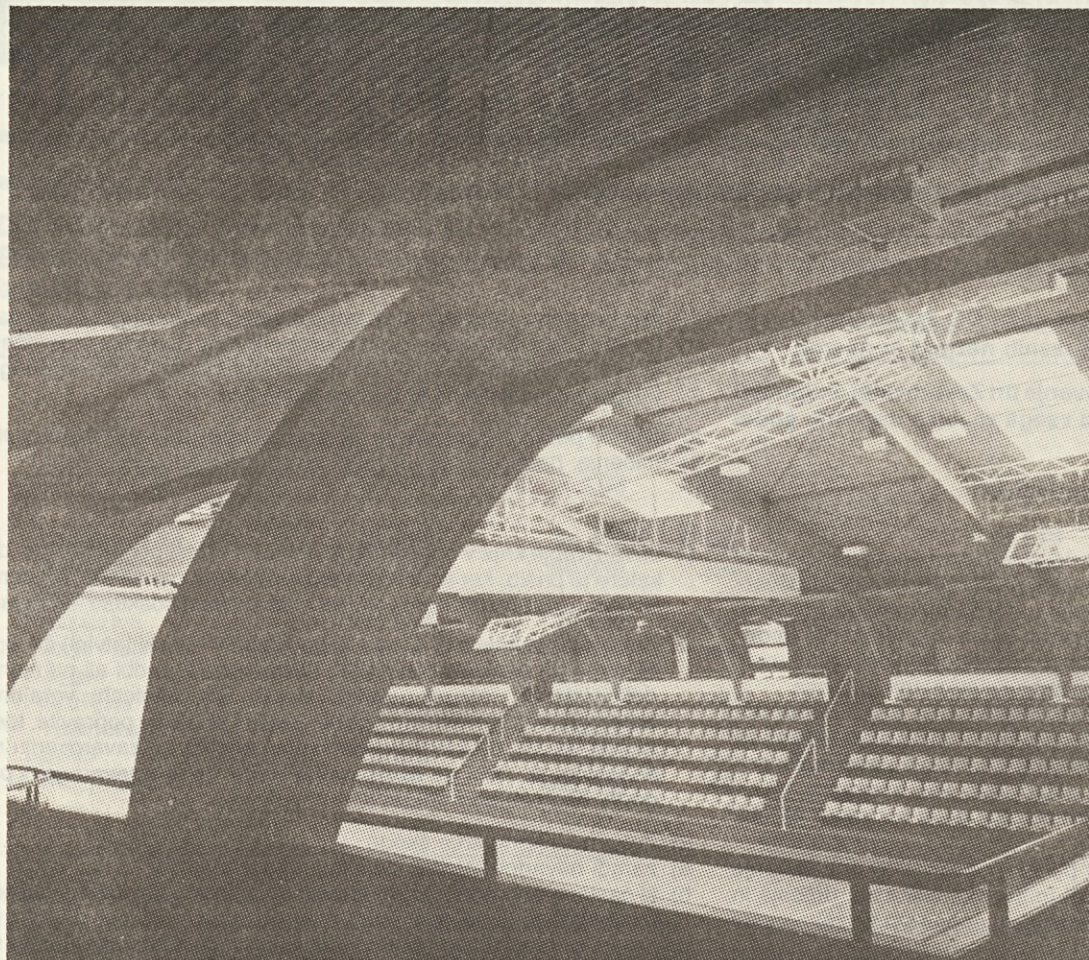
**Vodstvo TOZD mora izdelati delovni nalog za popravilo poškodovanih stvari in točno evidentirati vse stroške popravila, da ne pride do nepotrebnih reklamacij pri obračunu škode. Posebej opozarjamo delavce, da od svojih referentov za varstvo pri delu zahtevajo prijavo nezgode pri delu, prihodu in odhodu z dela.**

**Zavedati se moramo, da samo s pravočasnimi in točnimi prijavi nesreč, kakor tudi obračunih le teh hitro in učinkovito zmanjšamo posledice raznih nesreč ali katastrof.**

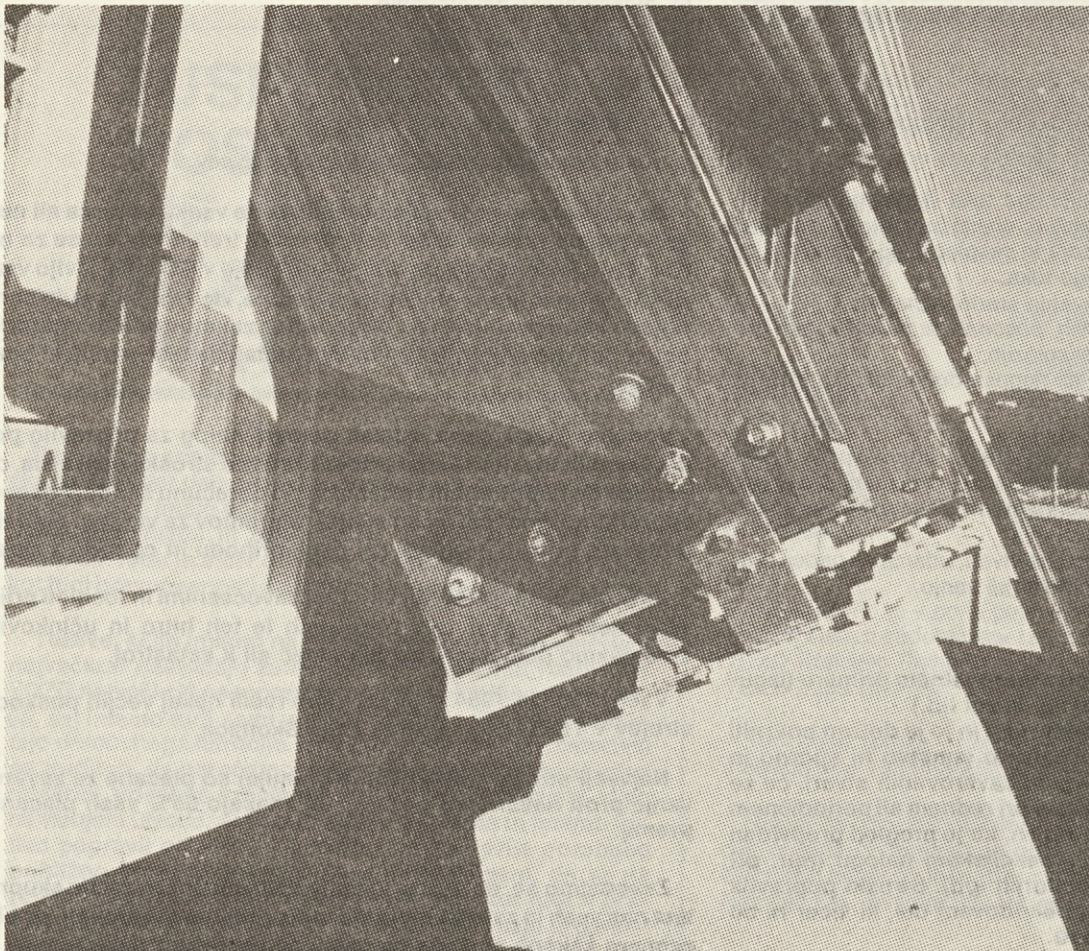
**V letu 1983 in 1984 smo uspešno rešili nekaj večjih poškodb strojev v TOZD Žaga Rob in Žaga Škofljica.**

**Največji stroški (zavarovalne premije) so plačane za zavarovanje proti nevarnosti požara, saj znašajo 65% vseh plačanih premij.**

**Zavedajmo se, da je premoženje delovne organizacije skupna last nas vseh in zato ga moramo tudi primerno zavarovati, da bi v primeru kakšne nesreče ne ostali na cesti brez dela.**



Center usmerjenega izobraževanja v Postojni



Detalj spodnjega ležišča lepljenega nosilca v Marini Portorož-Lucija

## ● MOŽNOSTI PROIZVODNJE

# LESENE LEPLJENE KONSTRUKCIJE

Poslovanje v tozd Tesarstvo je neposredno vezano na gradbeno dejavnost, ki se že nekaj časa otepa z določenimi težavami zaradi zmanjšane investicijske dejavnosti v širšem prostoru, kot posledica splošnega stanja v gospodarstvu nasploh. Zmanjšan obseg investicijskih del v določeni meri povečuje konkurenčnost na domačem trgu in zaradi velikih zmogljivosti istočasno sili gradbene firme za pridobivanjem poslov v tujini.

Večjo konkurenčnost na domačem trgu občutimo že nekaj časa tudi mi, kar pomeni da ne moremo več vkalkulirati v prodajne cene vseh naših stroškov in smo se prisiljeni bolj racionalno organizirati. Torej, če ne moremo vplivati in eliminirati zunanjih vplivov na poslovanje, moramo intenzivno ukrepati in odpravljati notranje vzroke ne najbolj racionalnega gospodarjenja.

Največje rezerve so vsekakor v premalo izkoriščenih tehnoloških zmogljivostih. Posledica tega je visoka fiksna režija na enoto izdelka, to je tista režija, ki je enaka ne glede na doseženi obseg proizvodnje. Ostale pomanjkljivosti oziroma rezerve v možnem zmanjšanju stroškov poslovanja bodo privrele na dan, ko bodo zmogljivosti polno izkoriščene.

Vzrokov, da se ne dosega večjega obsega proizvodnje, je veliko. Najhujši in najbolj nevarni vzrok je v miselnosti, da iz sedanje situacije ni izhoda, oziroma da so posledica nastale situacije samo zunanji vzroki.

Poslovanje dejavnosti ni inertno na zunanje okolje, zato se je potrebno okolju prilagajati, ne pa postajati indifrenten.

Zaposlenim v tozd Tesarstvo ni vseeno, kakšna bo njihova prihodnost. Pripravljani so prijeti za delo. Potrebno je le ustvariti osnovne pogoje za delo. To se je odrazilo v začetku junija, ko smo se dogovorili na DS in zborih za 12-urno delo na vseh tistih delih, ki predstavljajo ozko grlo, da zamujeno proizvodnjo v zimskem obdobju in zaradi pomanjkanja lesa čim bolj nadoknadimo.

Dovolj razumevanja pri vspostavljanju osnovnih pogojev za delo na Tesarstvu so imele vse žage v DO HOJA vključno z nabavnim oddelkom za žagan les, ki so z majskimi dobavami omogočili polno zaposlenost v tej dejavnosti. Takega sodelovanja si je želeli tudi v bodoče. Zato moramo v čim krajšem času doseči najmanj 2 do 3 mesečne zaloge žaganega lesa v oblikah in kvaliteti, ki je primeren za proizvodnjo lepljenih konstrukcij. V bodoče namreč ne bomo mogli zahtevati kvalitetno prizmirano robo samo od drugih dobaviteljev, ampak se bo potrebno tehnološko in miselno organizirati tudi za obdelavo nerobljenega lesa za naše potrebe.

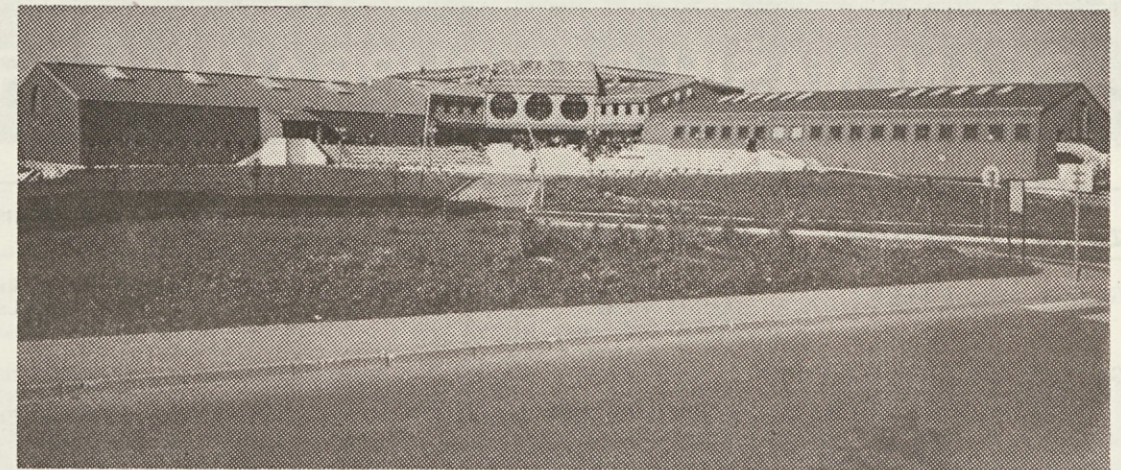
Proizvodnja lepljenih konstrukcij je tehnološko pogojena z določenim postopkom, ki ga časovno ni možno skrajšati brez vpliva na kvaliteto konstrukcije oziroma njene nosilnosti. Zato se v bodoče ne izpostavljamo več nevarnostim zaradi forsiranega sušenja popolnoma svežega lesa v sušilnicah in lepljenja komaj ohlajenega lesa, namesto aklimatiziranega in umirjenega, v nekaj kubičnih metrov lesne mase skupaj, kolikor je vsebovanega lesa v enem samem nosilcu. Tak les ima še ogromne notranje napetosti, ker obstoja pri vsaki deski velik gradient vlage po debelini. Z izenačevanjem vlažnosti se izenačujejo tudi napetosti v zlepljenem nosilcu pri čemer pa obstoja možnost nastajanja notranjih razpok, ki zmanjšujejo nosilnost konstrukcije.

Glede na omejeno domače tržišče v okviru investicijskih možnosti bo potrebna orientacija tudi tega proizvodnega programa z določenimi dopolnitvami v izvoz. Lepljene konstrukcije omogočajo projektantom in arhitektom neslutene možnosti pri projektiranju objektov z vidno in izkoriščeno strešno oz. stropno konstrukcijo. Kvaliteta lepila in zaščitni površinski premazi omogočajo leseni konstrukciji premoščanje do nedavno neverjetnih razponov v oblikah, ki si jih zamisli arhitekt oz. potrđita projektant in statik s statičnim izračunom, kakor tudi obstojnost teh konstrukcij v zahtevnih klimatskih pogojih.

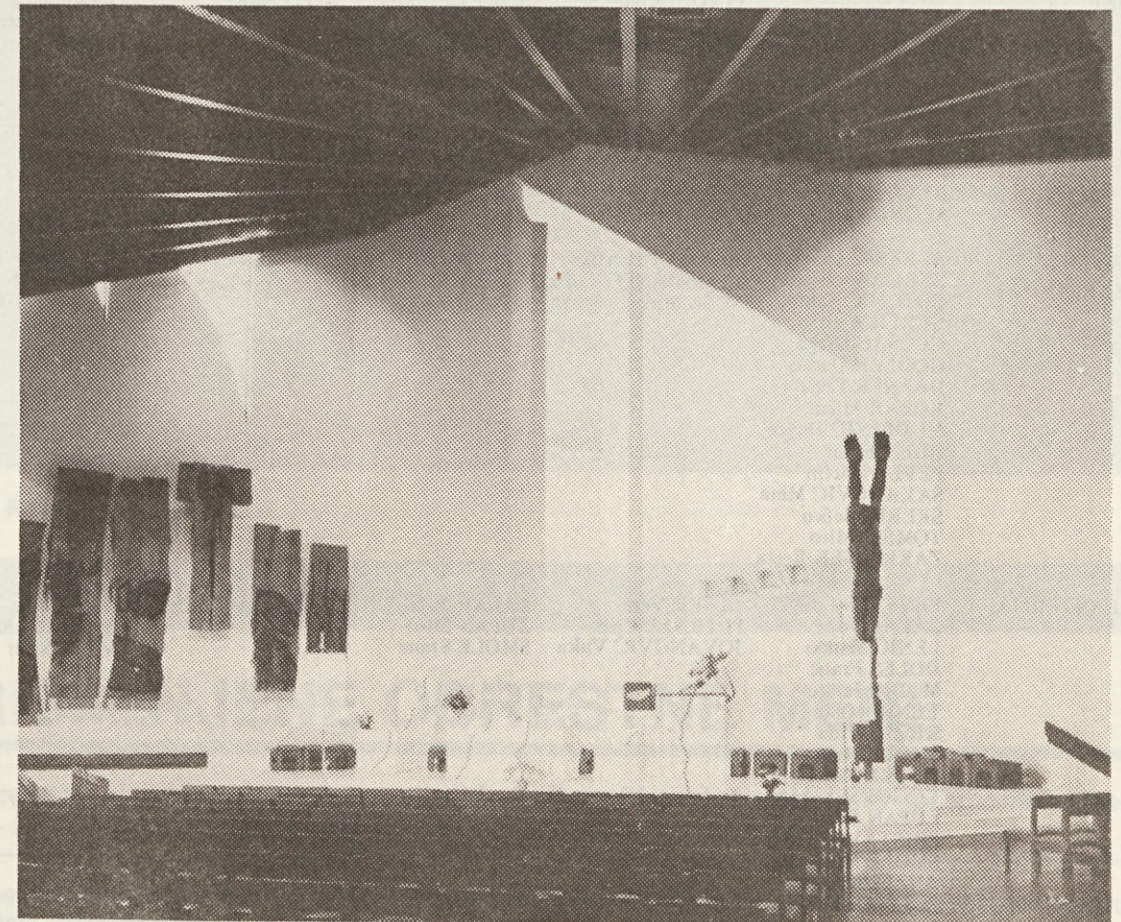
V objektih v katerih bo dovolj nazorno prikazana toplina lesa, bo imela lesena konstrukcija prednost pred drugimi materiali tudi za višjo ceno. Zato moramo dati vidnosti lesa, njegovi vrednosti, estetskemu pomenu in funkcionalnosti dovolj močan poudarek.

Tudi tesarja ne moremo več tretirati v klasičnem smislu kot tesarskega delavca z melerinom ampak kot izdelovalca visoko kvalitetnih lesenih lepljenih konstrukcij z inženiringom in tudi ne tesarsko dejavnost kot klasično proizvodnjo strešnih konstrukcij iz masivnih tramov ampak kot dejavnost za proizvodnjo lesenih lepljenih konstrukcij z inženiringom.

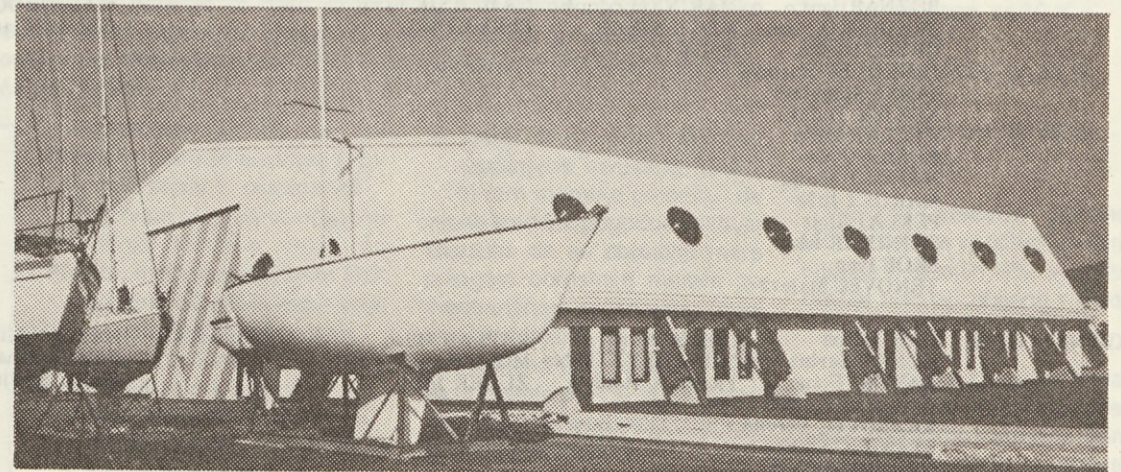
Ciril Mrak



Pogled na center usmerjenega izobraževanja v Postojni



Cerkev v Novi Gorici

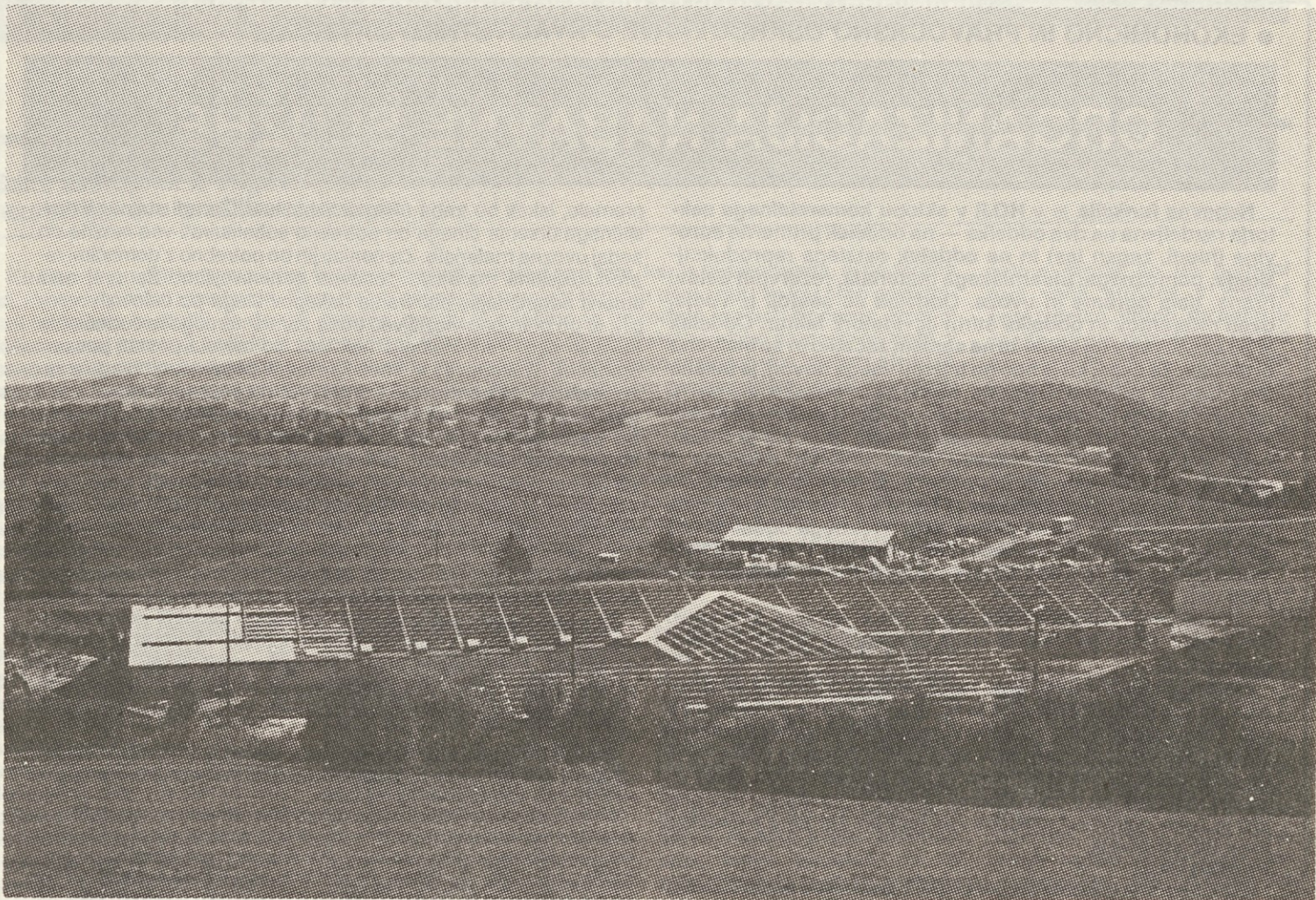


Marina Portorož-Lucija



# ČLANI NAŠIH SAMOUPRAVNIH ORGANOV

TOZD	DS TOZD	SAM. DELAVSKA KONTROLA TOZD	DS DO „HOJA“	ODBOR SAM. DELAV KONTROLE „HOJA“	DISC. KOMISIJA IZ TOZD	DISC. KOMISIJA SKUPNI ČLANI
ŽAGA ROB	nima DS	GREGORIČ Andrej JAMNIK Viktor ZABUKOVEC Janez	GRADIŠAR Slavko ZGONC Slavko RUPAR Jože	ZABUKOVEC Janez	RUPAR Darko PETERLIN Lado PETERLIN Anton	LOGAR Marija IŽANEC Vida JEKOVEC Jože KRIZMAN Radovan
ŽAGA ŠKOFLJICA	GABROVŠEK Anton ILIČ Marjan JOVIČ Branko MENARD Jože SERAJNIK Franc ZAVODNIK Stanko ŽUŽEK Anton	ALIČAJIČ Hasan BILBIJA Lazo MURSELOVIČ Ismet	GABROVŠEK Anton SERAJNIK Franc ŠTANCAR Alojz	BILBIJA Lazo	DOBNIK Peter MUJIČ Enver RADOČAJ Franjo	LOGAR Marija IŽANEC Vida JEKOVEC Jože KRIZMAN Radovan
TESARSTVO	KRESE Janez KORENČIČ Janez LAPIČ Franjo MIKLIČ Stane MIRKOVIČ Nikola OBLAK Zoran OŠAP Ilja PERIČ Milan PURKAT Marjan RUGELJ Janez SEČNIK Janez	FISTER Ljudmila MAVRI Janez JEVNIKAR Jože	ČINDRIČ Nikola ŽALAC Slavko PAVLINEC Milan	HITIJ Alojz	REPAR Janez ŽITNIK Alojz STARIČ Ivan	LOGAR Marija IŽANEC Vida JEKOVEC Jože KRIZMAN Radovan
STAVBNO MIZARSTVO	ALEKSIČ Drago BERGANT Franc BOTONIČ Sakib GERLICA Jože GLUŠAC Draga GODLER Darko HAFNER Peter KOZAR Milan MUDRINIČ Dušan HREN Franc PEVEC Martin ŠAKANOVIC Mina SKERIČ Šefko TOMŠIČ Miro ZAKRAJŠEK Berta	HORVAT Henrik KERŠMANEC Anton SUŠA Mirko	KOLENC Jože TRČEK Janez LEVSTIK Dušan	BIBIČ Jože	GRADIŠAR Anton KOGOVŠEK Milka KOREN Anton	LOGAR Marija IŽANEC Vida JEKOVEC Jože KRIZMAN Radovan
GALANTERIJA	LEVSTEK Igor ZALAR Jože LENIČ Marko DOLES Franc MODIČ Janko LENIČ Milan KRŽIČ Vida SMOLE Marija I. PERŠIN Janez KOGOVŠEK Jože ZUPAN Silvo PRISTAVEC Pavel SMOLE Marija II. ANZELJČ Joža PETELIN Marjeta	JAGER Vera PETRNEC Ciril JOVANOVIČ Vuka	ZALAR Jože ZUPAN Silvo SMOLE Stane	KRAMŽAR Jurij	ALIČ Anton KUCLAR Alojz SVETE Rozi	LOGAR Marija IŽANEC Vida JEKOVEC Jože KRIZMAN Radovan
POHIŠTVO	BOŽNAR Filip BOŽNAR Janko BRADEŠKO Janez GRBEC Ivanka JANKOVEC Marinka JANŠA Stanislava KOZJEK Tončka KUCLAR Lado KUŠAR Vinko MAROLT Marija MAROLT Jože PEKLAJ Alojz SETNIKAR Ivko ŠKOF Ivan TRNOVEC Matevž	KAVČIČ Anton MARINKO Zdravko MOČILNIKAR Anton	BRADEŠKO Janez ČAMERNIK Franc PEKLAJ Alojz	MOČILNIKAR Anton	MALOVRH Martin MADJOROČ Bojan OBLAK Franc	LOGAR Marija IŽANEC Vida JEKOVEC Jože KRIZMAN Radovan
SKUPNE SLUŽBE	GRM Anton HUMAR Savina KAVČIČ Franc BRECELJ Branka KRAŠOVEC Veronika STANIŠIČ Stanka HRŽENJAK Saša KOVAC Vlado MRAK Ciril URBANČIČ Franc ZORČIČ Mirko	CIBER Marija MIHOLJEVIČ Milan PRINČIČ Radivoj	KAPLAN Milan MOLE Franc ŽUŽEK Jože	ROŽANEC Boris	KAPLAN Milan REŽEK Jana SOSIČ Smiljan	LOGAR Marija IŽANEC Vida JEKOVEC Jože KRIZMAN Radovan



Pogled na gradbišče Farme Razdrto

● OD 1. MAJA LETOS DALJE

## SPREMENJENE OBRESTNE MERE

**Denar je postal tista vrednota, ki jo bomo v bodoče morali še bolj ceniti glede na občutno spremenjeno politiko obrestnih mer — Nove obrestne mere veljajo tudi na področju varčevanja**

Skladno s sprejetimi družbenimi usmeritvami o prilagajanju višine obrestnih mer stopnji inflacije so se 1. maja 1984 povečale obrestne mere. Z višjimi obrestnimi merami naj bi denarno-kreditna politika vplivala na zmanjševanje povpraševanja po bančnih kreditih. Istočasno naj bi se kreditni tokovi usmerili v prednostne panoge in tisto proizvodnjo, ki lahko prenese visoke obrestne mere. Pomemben razlog za usklajevanje obrestnih mer z inflacijo je tudi že sklenjeni sporazum z Mednarodnim monetarnim skladom in na koncu tudi dohodkovne težave bank, ki so jih povzročile nakopičene tečajne razlike.

### DELAVSKI SVET SOZD »UNILES«:

— delegati »HOJE«:

HITIJ Alojz  
MRAK Ciril  
SERAJNIK Franc  
SMUK Rudi  
ZALAR Jože  
SAMOUPRAVNA DE-  
LAVSKA KONTROLA  
SOZD »UNILES«:  
— delegat »HOJE«:  
TRČEK Janez

Pričakovati je, da se bo obrestna mera še povišala 1. junija nato zopet 1. oktobra itd.

Po prvem maju pa so veljavne naslednje obrestne mere; za kredite, ki jih najema naša DO:

- splošna obrestna mera velja za tiste kredite, ki nimajo poseben namen 42 %
- krediti za pripravo in proizvodnjo za izvoz in izvojni krediti 20 %
- krediti za izvozno stimulacijo 30,5 %
- prodaja (eskont) vrednostnih papirjev (menice) 36%

— kredit za naložbe v izvozno usmerjene investicije 25.5 %  
Pri tem moramo omeniti, da vsaka kreditna pogodba vsebuje klavzulo, da se obrestna mera prilagaja obrestnim meram po medbančnem sporazumu (torej se spreminjajo).

Denar na žiro računih TOZD se obrestuje po 4% letno. Nove obrestne mere pa veljajo tudi na področju varčevanja.

Vloge občanov na vpogled-tu se obrestna mera ni spremenila in še naprej ostaja 7,5%. Znatno pa so se spremenile obresti na

vezane vloge občanov (velja tudi za gospodarstvo), če vezemo dinarska sredstva nad tri mesece so 30 % obresti letno.  
nad 12 mesecev so 35 % obresti letno  
nad 24 mesecev so 38 % obresti letno

Devizna sredstva občanov (zdomcev) na vpogled se obrestujejo v dinarjih 9% v kolikor devize niso pridobljene z delom v inozemstvu.

Na koncu naj zaključim z mislijo, da je denar postal tista vrednota, ki jo bomo v bodoče morali še bolj ceniti glede na občutno spremenjeno politiko obrestnih mer.

## ● EKONOMIČNO IN PRAVOČASNO OSKRBOVANJE S KVALITETNIMI MATERIALI

# ORGANIZACIJA NABAVNE SLUŽBE

Nabavna funkcija je v HOJI v sklopu komercialnega sektorja razdeljena na dva oddelka — na oddelek primarne surovine (hlodi, žagan les) in na oddelek ostalega reprodukcijskega, pomožnega, pisarniškega materiala, rezervnih delov, hrane, dela opreme in uvoza. Oddelek se sestoji iz vodje, dveh referentov in oddelka štirih likvidatorov faktur. Oddelek je bil zasnovan v tej obliki že na samem začetku in se bistveno ni menjal. Za časa, ko je bilo na tržišču vsega dovolj, je takšna organizacija povsem ustrezala. Sedaj pa že nekako leto dni ni mogoče napraviti vsega in je nabavo nujno urediti — pojačati. Pri organizaciji oddelka ne smemo mimo tega, da je treba najti trajno rešitev za nabavo rezil, brusnih sredstev v oddelku ali pa to področje iz službe nabave v celoti prenesti v tehnični sektor. Izkristalizirati je treba tudi do kje sega delo nabavne službe in kje se prične delo uvoznega oddelka. Miselni del uvoza je lahko v nabavnem oddelku, v zvezi z dokumentacijo pa se je treba striktno dogovoriti in dodelati pristojnosti.

Iz oddelka bo potrebno črtati razna dela in opravila, ki le trajajo čas (hrana, prevozi!) Striktna rdeča nit nabavne službe je sektor reprodukcije.

Delavci nabave imamo delo razdeljeno po področjih — panogah. Zaradi prenatrpanosti pa je ta sled izbrisana in delamo vsi vse. Zaradi preskromne zasedbe in zaradi več vloženega truda pri iskanju posameznih materialov smo zašli v časovno stisko, tako da delo ostaja na tistih področjih, ki niso povsem nujna. Nujni so ključni materiali, pa je zato šibkost nabave v planiranju. Vse preveč je hitrih odločitev, nakupov »na pamet« kar pa z ekonomijo nima nič skupnega.

### PLANIRANJE

Ekonomično in pravočasno oskrbovanje proizvodnje s kvalitetnimi materiali zavisi v prvi vrsti od planiranja. HOJA je OZD sestavljena iz šest TOZD. V celi organizaciji je združena tudi široka paleta dejavnosti. Lahko bi rekli, da je HOJA celokupen prikaz lesno predelovalne industrije — od razreza hloda, izdelave trama, zahtevnejše konstrukcije, okna, vrat, drobna galanterije do zahtevne vsemogoče opreme objekta. Ta široka paleta dejavnosti pa vleče neminovno za sabo tudi ogromno število materialov iz vseh mogočih panog. Dejavnost HOJE ni serija, naše delo je individualno. Prav tu pa je glavni mit. Vsak posel nosi materialne novitete in nove izvedbe. Komercialno pridobljeni posli se pričnejo obdelovati v pripravah dela na TOZD in priprava dela je tudi prvi kreator dela nabavne službe. Vezi so vsakodnevne, povezanost je utečena, toda ne povsem izbrušena. Vse preveč je raznoraznih ekscesov.

Roki za izdelavo so kratki v tej vsesplošni naglici. Priprave zato želijo materiale na hitro in vse bolj po »občutku«. Planov mesečnih ni ali pa zelo odstopajo od dejanskih potreb. Prav tu se nakopičijo problemi nabavne službe in posredno tudi financ. Prazen trg, materialov ni ali so le surrogati materialov, devizno izsiljevanje pa vodi oddelek v kočljivo, včasih že nemogoče situacije. Delo v časovni stiski, nakupi za vsako ceno, pod kakršnim koli pogoji pa je leglo napačnih odločitev in zgrešenih nakupov.

Cenovni disproporciji, stare — nove cene, prekomerne zaloge na drugi strani pa pomanjkanje drugih materialov in razne druge anomalije je nujno potrebno urediti z boljšim in pravočasnejšim planiranjem na TOZD. Ne samo plan zaradi plana, od planov zavisi celotno delovanje TOZD-a. Osebnost predlagam mesečne plane nabave po TOZD z posebnim povdorkom na posamezne večje delovne naloge. Nabavna služba želi biti uspešna in je lahko uspešna le v permanentni tesni povezanosti s TOZD. Obojestransko bo te odnose, stremljenje za boljšim planom, boljšim delom treba dodelati.

Tudi znotraj komercialnega sektorja bo potrebno več sodelave. Mnenja sem, da bi se obe nabavni službi in vodje komercialnih oddelkov morale najti za skupno mizo in se temeljito pogovoriti že na začetku vsakega zahtevnejšega posla. Izmenjava mnenj, izkušenj in medsebojna pomoč so to preveč izostaja.

### RAZISKAVA TRGA, SUBSTITUCIJA UVOZA

Naša nabavna služba ima tradicionalne odnose na tržišču. Odnosi so dobri in prav v tej trdni povezanosti z dolgoletnimi dobavitelji je v sedanjem težkem obdobju ključ uspeha. Ko je bilo v Jugoslaviji, in to vrsto let, vsega dovolj, je bilo delo tudi dosti lažje. Program stabilizacije pa je zopet prinesel na površje vse ekonomske instrumente: Trg bo potrebno mnogo bolje obdelati — raziskati. Prvenstveno bo treba poiskati nove vire — nove poti materialov. HOJA je lepo usmerjena v izvoz; prizadevanja v tej smeri se stopnjujejo. V tej nujni usmerjenosti v izvoz bomo potrebovali čedalje več in boljše reprodukcijske materiale. Pravih materialov je

premalo, iskati bo treba njihove substitute. Zaradi stalnega drastičnega drsenja dinarja bo potrebno substituirati vse možne do sedaj uvozne materiale. Zamenjati jih bo potrebno z domačimi reprodukcijskimi materiali, ponovno zanimivejšimi. Že prej sem omenil natančnejše planiranje nakupov blaga po delovnih nalogih, tu bo potrebno vložiti več truda zaradi nemogoče čudno oblikovanih cen. Terminologija nakupov bo morala postati povsem drugačna. Nakupovati in imeti čas kupiti posamezno blago z razmislekom, to bo moralo postati stalna praksa. Nakupi »pod takoj« in »čez noč« se morajo povsem prenehati. Ekzaktnejše bo treba spremljati trg, voditi politiko in evidenco cen. Vsled slabe likvidnosti, precejšnjih kreditov in visokih obresti za obratna sredstva bo potrebno prevrednotiti obstoječe zaloge in izračunati za vsako posamezno TOZD nove optimalne zaloge. Poskrbeti bo torej nujno za hitrejšo obračanje materialov in striktno voditi porabo le teh po delovnih nalogih. Z materiali bo potrebno ravnati bolj skrbno, zmanjšati »defektno« proizvodnjo in poskrbeti za vračanje materialov nazaj v skladišče.

Za vsak delovni nalog je nujno potrebno zaostri dokumentacijo (izdaja blaga v proizvodnjo-vračanje) in porabo striktno spremljati. Predpisati je osebno odgovornost. Vsak m<sup>2</sup> iverne plošče, vsake 1/2 kg laka je denar in prav to miselnost bo potrebno in je skrajno nujno zaostri, vse propuste in napake pa sankcionirati.

Bolje bo treba izdelovati materialne liste, krojne pole materialov, skratka »šparati« material. Treba bo zaostri dosedanje razmetavanje repomateriala in vrniti spoštovanje do materiala.

Pri nakupih blaga, prevzemu, bo potrebno v momentu prihajanja blaga v skladišče na novo vpeljati posebno vhodno kontrolo. Ni dovolj, da je blago prevzeto količinsko, prevzemi bodo morali postati bolj tehnični, po standardih (JUS, DIN). Tu mislim, da bi morali skladiščniki poiskati vse potrebne informacije in navodila prvenstveno pri svojih pripravah dela, nabavni in tehnološki službi. Prav pri ivernih ploščah in ostalem lesnem tvorivu kvaliteta odstopa in tu se brez potrebe zapletamo doma in z dobavitelji.

### EVIDENCA

Evidenca naročanja iz priprav dela, delovanje nabave na tržišču, prevzemanja v skladišču, materialnem knjiženju in likvidiranju računov je urejena in teče po ustaljenem redu. Res pa je, da jo je treba dopolniti, popestriti in dinamizirati. Striktnejše bo treba blago prevzemati na dan prihoda, knjižiti v materialnem knjigovodstvu in naslednji dan že v likvidaturi posel tudi finančno spremljati. Ni vseeno, če je posel likvidiran po treh dneh po prevzemu ali šele 15. dan. Računi se plačujejo v 15 dneh ali se za plačilo zagotovi plačilni instrument. Imeti čas plačevati deset dni ali plačevati račune tik pred zdajci pa tudi ni vseeno. Bolje bo obdelati plačilne kondicije (popusti, skonti). Obračun in knjiženje v HOJI je zasnovano na planskih cenah. Blago je šifrirano, razdeljeno po panogah in namembnosti naše uporabe. Nabavna služba vsako leto izdeluje t.i. šifrant — planski cenik. V dobi anomalij na trgu je tudi nujna posledica da prihaja do strašnih odstopanj od planskih cen.

Materialno knjiženje se prav v tekočem letu začne obdelovati na računalniku in bo vsled tega tudi planski cenik izdelati striktnejše do vseh podrobnosti.

Postavljanje DUR-a bo treba izboljšati in »naučiti« dobavitelje, da je račun dokument zaključka posla, da ima ceno, da prihaja v roku, ne samo zaradi zakona temveč zaradi lažjega ekzaktnejšega delovanja oddelka likvidature in posredno oddelka saldakonti. Ker je HOJA OZD z individualnim programom bo potrebno posvetiti precej več pozornosti vzorcem. V naše delovanje bo treba nujno pritegniti z boljšo sodelavo tehnološki sektor, se povezati in skupaj iskati boljše in cenejše materiale. Več bo potrebno študija, organizirati razne domače tečaje in se udeleževati strokovnih seminarjev.

V bežnem prikazu je podan obris delovanja nabavne službe. Dokaj uspešno delovanje nas ne bi smelo uspavati. Še več in predvsem bolje bo treba delati, se okrepiti in skušati spraviti v življenje zgornje ideje. V povezanosti z ostalimi oddelki in skupnem boljšem delu zagotovo tudi uspehi ne bodo izostali. Z ekzaktnejšim delovanjem bomo dosegli tudi boljšo stimulacijo, boljši OD, bolje bomo opremljeni, večji bomo in public relations o firmi HOJA bo drugačen.

Nartnik Ladislav oec.

## NAJCENEJŠE IZOBRAŽEVANJE

Edini zastopnik iz Jugoslavije je bil zasebni proizvajalec večvretenskih skobelnih strojev LEDINEK, ki je razstavljal dva profilirana stroja

Ko človek po prihodu iz sejma skuša napraviti pregled nad tem, kar je videl novega, si ne moreš kaj, da ne bi postal razočaran. Kam daleč naprej od nas je v razvoju ušel svet. To kar smo pred parimi leti lahko le slutili, je danes dejstvo, pa naj si mislimo in govorimo kar koli hočemo. Svet je odšel naprej po svoji poti, ki si jo je začrtal. Klasični lesnoobdelovalni stroji so samo še za hobi, v lesno proizvodnjo še posebno individualno pa nezadržno vstopajo elektronsko vodeni stroji in naprave. Težko bi našel proizvajalca teh strojev, ki nima v svojem proizvodnem programu elektronsko vodenega stroja. V začetku sem rekel, da sem razočaran. Verjetno bi vsak, ki bi videl napredek in se na lastne oči prepričal v kakšno smer gre razvoj, pri tem pa vedel za možnosti nabave in uporabe teh strojev v naši proizvodnji, tudi bil in danes, ko urejam te vtise na papir še toliko bolj.

Koliko takšnih strojev se bo vrtelo v naših proizvodnih prostorih, je danes težko reči. Toda dejstvo je, če bomo hoteli izvažati, in to moramo, se bodo morali, zakaj v nasprotnem primeru lahko odpišemo izvoz. Kvaliteta izdelave na teh strojih je toliko boljša, da kaj takega na običajnih strojih ne moremo doseči. Če k temu še pripišemo, da ti stroji ne bodo kar tako hitro zastareli in, da je nastavev le-teh skržena na menjavo kasete v računalnik, potem si lahko mislimo, kaj bi to pomenilo za našo individualno proizvodnjo.

Sejem lesnoobdelovalnih strojev INTERBIMALL in spremljajočih materialov za lesno industrijo SASMIL, je vsako drugo leto. Razstavljalci na tem sejmu so bili letos pretežno proizvajalci iz Italije. Nemških proizvajalcev ni bilo toliko. Čeprav so bili vsi glavni tudi zastopani. Iz Jugoslavije pa je bil edini zastopnik, privatni proizvajalec večvretenskih skobelnih strojev LEDINEK, ki je razstavljal pod pokroviteljstvom »Slovenijalesa«, dva profilirna stroja. Na teh je prikazal novo rešitev podajanja, ki se zelo približuje ročnemu podajanju. Kako se bo to obneslo v praksi bomo videli, saj je eden od razstavljenih strojev namenjen za našo Galanterijo v Podpeči.

Od razstavljenih strojev izdelanih v Italiji me sicer nekoliko moti njihova nežnost. Človek ima občutek, da material tehtali z lekarniško teht-

nico. Nekoč je veljalo pravilo, čim bolj robusten — predimenzioniran je stroj, tem boljši je. (ameriški stroji so v povprečju tudi do petkrat težji od evropskih) V dobi elektronike seveda ni rečeno, da vse to še velja. Kako bodo ti stroji prenašali vse obremenitve, bo pokazal čas. Skoraj vsi po vrsti pa imajo vgrajeno elektroniko. Če pogledamo razliko med klasično mozníčarko, ki so tudi bile razstavljene in elektronsko vodeno, je razlika vidna takoj na prvi pogled.

Klasična ima veliko več nastavitvenih elementov, ki zahteva veliko časa za nastavev in poleg tega v času nastavitve stroj ne more obratovati. Elektronska ima teh elementov manj in tudi nastavev oziroma izdelava programa je ločena od stroja. Torej lahko stroj nemoteno dela, mi pa programiramo novo nastavev. Ko so obdelani vsi enaki kosi, se enostavno vstavi nov

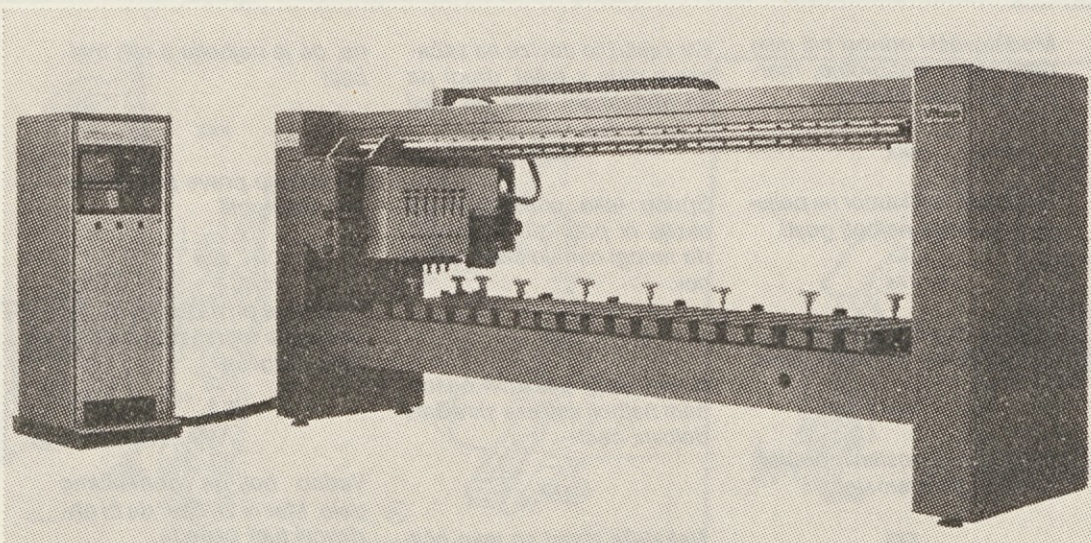
program—kasete in delo poteka naprej. Povsem logično je, da je za upravljanje takšnega stroja potrebno drugačno znanje. Podobno bi lahko rekli za kombinacijo formatne obrezovalke z robno furnirko. Vse obdelovalne glave in vodila so vodena s servo motorji preko računalnika. Imam občutek, da se komplicirano ročne mehanske nastavev stroja da tako čudovito rešiti z elektroniko, da je kaj.

Razumljivo je, da so ti stroji dražji od običajnih. Dodatni elementi za krmiljenje povezani z računalnikom in računalnik stroj podraži. Osebo pa sem mnenja, da proizvajalci elektronsko vodenih strojev, vsaj na začetku nekoliko izkoriščajo z elektroniko lačno tržišče lesnoobdelovalnih strojev. Kot vemo, ti stroji že dalj časa uspešno obratujejo v kovinski predelovalni industriji. Večja cena za

nakup stroja še ne pomeni tudi večji strošek v končni ceni izdelka. Vemo, da amortizacija stroja posredno vpliva na končno ceno, toda elektronsko vodeni stroji imajo daljšo življenjsko dobo — ne zastarajo tako hitro. Prav to me na tem mestu tudi skrbi, da bomo pri nakupu gledali le kratkoročno in bomo zaradi nekoliko večjih cen in neznanja v ravnanju s temi stroji postali nepismeni za elektroniko, s tem pa zaostali v razvoju za nadaljnjo obdobje, kar nam bodo naši potomci še kako očitali.

Za nas vse, ki smo se udeležili sejma INTERBIMALL je bilo to zelo koristno. Na lastne oči smo se prepričali, v katero smer gre razvoj in glede na to, da bomo v Hoji tudi v bodoče vlagali sredstva v novo strojno opremo, pomeni obisk takšnega sejma najcenejše izobraževanje. Na koncu naj dodam, da je en dan in pol, kolikor je bilo časa na razpolago za obisk tako obsežnega sejma, kakor je INTERBIMALL v Milanu, premalo, da bi se lahko pri ogledu spuščali v podrobnosti in primerjali vse naše potrebe z možnostmi nabave. To pride na vrsto sedaj, ko delamo analizo in vsklajujemo potrebe s sredstvi namenjenimi za nadaljni razvoj in možnosti nakupa.

Andrej Kos



Mozničarka z elektronskim upravljanjem in nastavitvijo v oseh (x, y, z)

**DOPISUJTE  
V NAŠE  
GLASILO**

● V NAŠI TEMELJNI ORGANIZACIJI

## POMANJKANJE KADRA

Imamo veliko starejših sodelavcev, ki bodo kmalu odšli v pokoj, pa bo vrzel še večja — Premalo strokovne in praktične pomoči

V naši temeljni organizaciji je opaziti že nekaj časa, da nam primanjkuje kadra. Ta problem je čutiti skoraj na vseh nivojih, predvsem pa pri KV mizarjih.

V preteklosti ni bilo čutiti tega, ker so bila dela v večini enaka ali vsaj podobna. Z gospodarsko krizo pa se je začela spreminjati tudi narava del oziroma naročil. Začeli smo izdelovati reči, ki jih prej nismo. Skušamo vzeti najrazličnejša dela, za katera menimo, da smo jih še zmožni narediti. Ta dela pa smo prisiljeni vzeti zato, ker so povečini bolj plačana kot nalogi po naročilu (izdelava fasadnih elementov za razne objekte).

S spremembo del se je vzporedno pojavila potreba po mizarjih, ki bi znali izdelovati še kaj drugega, kot samo okna. Seveda to še ne pomeni, da je prvih dovolj ali celo preveč. Zavedati se moramo, da imamo veliko starejših sodelavcev, ki bodo kmalu v pokoju in potem bi se ta vrzel še povečala.

Oglejmo si stopnjo strokovne izobrazbe, ki je bila zabeležena ob koncu preteklega leta:

NK ali I. stop.	PK ali II. stop.	KVO ali III. stop.	KV ali IV. stop.	ISS ali V. stop.	VIŠ ali VI/1 st.	VŠ ali VII/1 st.
17	61	10	64	23	1	1

Iz navedenih podatkov bi lahko sklepali, da imamo zadovoljivo število delavcev s IV. stopnjo izobrazbe, vendar nam praksa kaže drugače. Velik del le-teh ni usposobljen za samostojno delo, kar se kaže še posebno v strojni delavnici. Žal jim šola ni nudila dovolj praktičnega dela in, roko na srce, tudi pri nas smo učencem v gospodarstvu ali pa sedaj v usmerjenem izobraževanju nudili premalo strokovne in praktične pomoči.

Na tozdu se zavedamo, da nam novih kadrov ne bi nihče drug vzgajal, kot ravno sami. V te namene bo poleg mojstrov dodeljen nekdo, ki jih bo vodil in jim nudil praktično znanje. Zavedati pa se moramo, da smo dolžni priskočiti tem učencem ali pa novim delavcem na pomoč prav vsi, vsak pač po svojih sposobnostih.

PETER HAFNER

● UGOTAVLJANJE IZKORIŠČENOSTI DELOVNEGA ČASA PO METODI MTO

## PREMALO ČASA ZA NOVE VREDNOSTI

V oči bode podatek, da za tehnološki čas porabimo le 28 odstotkov delovnega časa

Metoda trenutnih opažanj (MTO) je statistična diagnostična metoda, ki temelji na slučajnostnih opazovanjih proizvodnje. Pomembno je, da so vzorci ali opažanja slučajno izbrani ter da opravimo dovolj veliko število opazovanj. Od 27. 3. 1984 do 12. 4. 1984 sem opravil v TOZD Stavbeno mizarstvo 5742 opazovanj.

Rezultati metode kažejo, da se za izvajanje delovne operacije porabi približno 64 % delovnega časa. Od tega se porabi za tehnološki čas, to je čas v katerem material preoblikujemo, oziroma ustvarjamo novo vrednost, le 28 % delovnega časa. Najnižji odstotek tehnološkega časa je v mali delavnici — 22,5 %, najvišji pa je v lakirnici — 39 %. Ostali čas izvajanja operacije do 64 % imenujemo netehnološki čas, ki obsega v glavnem manipulacijo z materialom na delovnih mestih. Zato se porabi v povprečju 35 % delovnega časa. K netehnološkemu času bi lahko prišteli še takoimenovani dodatni čas, ki obsega razne organizacijske izgube zaradi transporta, priprave delovnih mest, zamenjave rezil na strojih in podobno. Dodatnih časov je v povprečju 16 % od celotnega delovnega časa. Najmanj delovnega časa je v ročni delavnici — 7,5 %, največ pa v strojni delavnici — 21 %. Čas nediscipline in odsotnosti z delovnih mest obsega približno 20 % celotnega delovnega časa. V lakirnici je ta odstotek 24 % ali 1/4 delovnega časa.

V skupnem delovnem času porabimo torej 64 % časa za izvajanje delovne operacije, 16 % za pripravo delovnega mesta, medtem, ko smo 20% odsotni z delovnega mesta iz raznih vzrokov. V oči bode podatek, da za tehnološki čas porabimo le 28 % delovnega časa. To z drugimi besedami pomeni, da od 7,5 ur, kolikor jih imamo na razpolago porabimo za ustvarjanje nove vrednosti dobri dve uri. Seveda so za normalno proizvodnjo potrebni tudi netehnološki in dodatni časi, ki so pri nas morda daljši zaradi tako raznovrstne proizvodnje, vendar pa sem mnenja, da bi se jih dalo z boljšo organizacijo delovnih mest ter z organizacijo na samih delovnih mestih (študij dela) še skrajšati in s tem podaljšati tehnološki čas.

BORUT REMIC

## ● NASMEJTE SE ŠE VI ● NASMEJTE SE ŠE VI ●

**BODICE**

Razdajamo se z besedami, ker kaj drugega nimamo!

xxx

Kljub depozitu smo v marsičem prestopili dovoljene meje!

xxx

Če bi bili sestanki krajši, potem mnogi zamudniki sestankov sploh ne bi več ujeli!

xxx

Nič nas ne more presenetiti, na vse smo se dobro pripravili!

Medčloveški odnosi niti niso tako slabi. Nasprotno, marsikje so celo intimni!

xxx

Na poteh, ki nikamor ne peljejo, je promet najbolj gost!

xxx

Predno resnica pride do nas, od nje prav nič ne ostane!

xxx

Pri nas je zaposlenih preveč, dela pa jih premalo!

xxx

Eni zaslužijo devize na začasnem delu v tujini, drugi pa na občasnem delu pri nas!

xxx

Spričo tako onesnaženega okolja ni prav nič čudnega, da mnogi nimajo čistih računov.

xxx

Izmed vseh delovnih časov, nam najbolj ustreza skrajšani delovni čas!

xxx

Nekatere stvari so tako očit-

ne, da je najbolje o njih molčati!

xxx

Pri iskanju prave poti je preveč stranpoti!

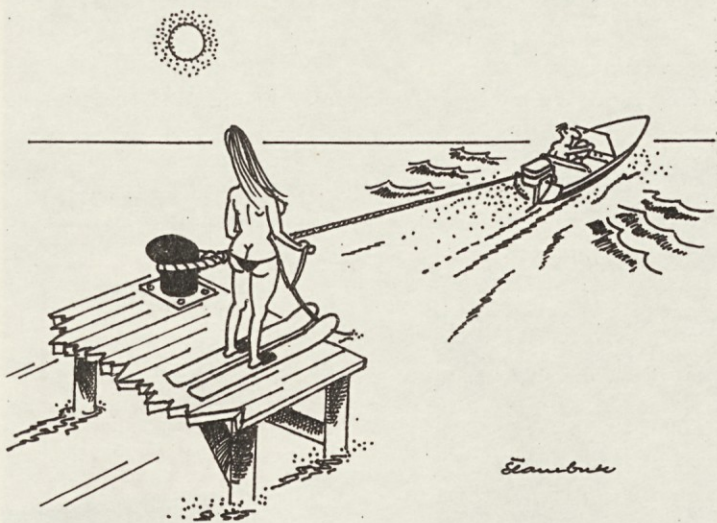
xxx

Tisti, ki se pri nas učijo na napakah, bi morali plačevati visoko šolnino!

xxx

Vedno bolj je obdavčeno delo. Mar ni že čas, da bi obdavčili tudi besede.

● NASMEJTE SE ŠE VI ● NASMEJTE SE ŠE VI ● NASMEJTE SE ŠE VI ● NASMEJTE SE ŠE VI ●



*Štambo*

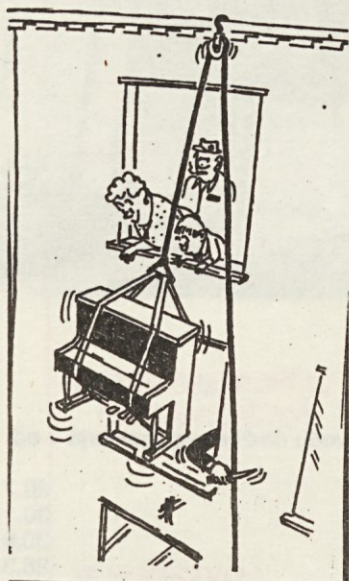
Brez besed



Brez besed



Brez besed



Brez besed



Brez besed



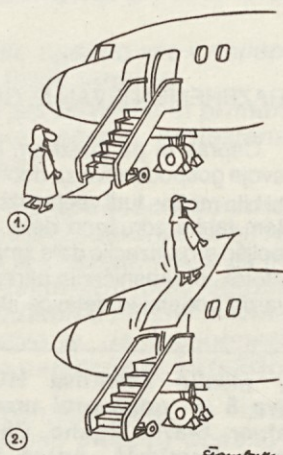
*COPEX*

Brez besed



*Štambo*

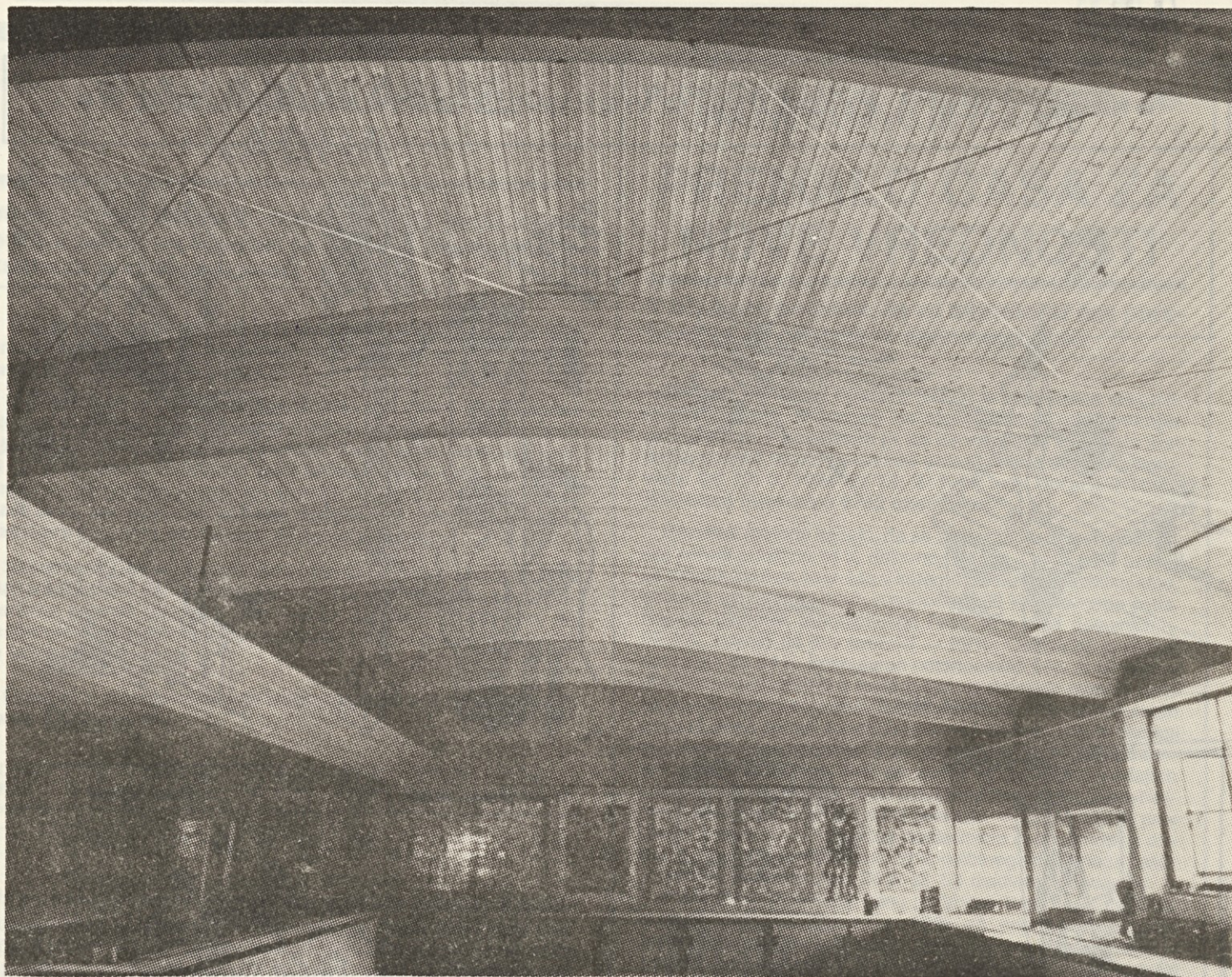
Brez besed



Brez besed



Brez besed



Vsestransko uporabne lepljene strešne konstrukcije (Izdelek TOZD Tesarstvo, Ljubljana)

## IZ NAŠEGA TISKA

Prepričan sem, da je marsikje vzrok za težave predvsem v slabi izkoriščenosti zmogljivosti, v slabi organizaciji in nena-  
zadnje tudi v slabi oblikovni plati naših izdelkov.

**Miha Ravnik**  
sekretar predsedstva CK ZKS  
po Delavski enotnosti

• • •

Guverner Narodne banke Jugoslavije Radovan Makić je marca na beograjski televiziji povedal, da so naše devizne obveznosti po zdajšnjih računih do leta 1990 naslednje:

1985 leto — 5,820 milijarde dolarjev  
1986 leto — 5,800 milijarde dolarjev  
1987 leto — 6,395 milijarde dolarjev  
1988 leto — 5,765 milijarde dolarjev  
1989 leto — 5,138 milijarde dolarjev  
1990 leto — 4,920 milijarde dolarjev

Delež naložb v družbenem proizvodnem sektorju v odstotkih v Sloveniji:

1977	28,7
1978	30,1
1979	30,6
1980	28,3
1981	23,3
1982	20,7
1983 (ocena)	18,9

Ker se v zadnjih pet let deleži naložb v družbenem proizvodnem tako naglo nižajo, je to najzgovornejši znak, da se obremenjenost gospodarstva povečuje.

• • •

### RAZBREMENJEVANJE GOSPODARSTVA

Čeprav bi po zveznem dogovoru morala Slovenija razbremeniti svoje gospodarstvo za dobrih 11 milijard din, je slovenski IS ocenil, da bi bila možna tudi večja razbremenitev, 14,8 milijarde din. Ker pa bi ob tem lahko združeno delo z bolj skrbnim ravnanjem z materiali in boljšo organizacijo dela zmanjšalo materialne stroške za poldrugi odstotek, bi uresničenje ukrepov ob koncu leta pomenilo za 52,3 milijarde bogatejše delavce slovenskega združenega dela.

"HOJA", glasilo kolektiva HOJA — predelava lesa, Ljubljana, Langusova 8 — odgovorni urednik: Ciril Mrak — uredniški odbor: Peter Hafner, Slavko Zgonc, Ciril Mrak, dipl. ing., Albin Metež, dipl. ing., Bojan Černjavič, Anton Gabrovšek, Silvo Zupan — naklada 1200 izvodov — oproščeno prometnega davka po sklepu pristojnega organa št. 421-1/72 — stavljenje teksta Ljubljanski dnevnik, IBM — tisk:

**hoja**

glasilo delovne organizacije »hoja« Ljubljana

