

NAŠA SMUČINA NAŠA STIUČINA

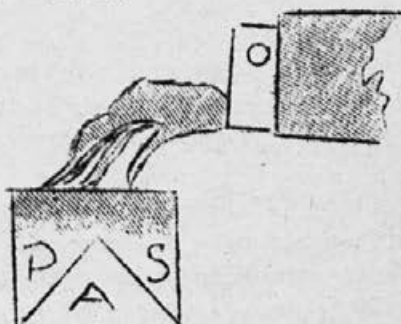
MESEČNO
UPRAVNI ODBOR
UREDNIŠKI ODBOR
SLAVKO KNAFELJ
REDAKCIJSKI ODBOR
600 IZVODOV

15. IX. 1966

V-12

analiza: IZKORIŠČANJE DEL. ČASA

(JANUAR - JUNIJ)



Weithauser Avgust

(nadaljevanje)

Na osnovi podatkov, objavljenih v prejšnji Naši smučini, je naša služba PAS (plansko analitski sektor) potegnila sledeče zaključke:

Ne da bi pri spremembi stroškov upoštevali zunanje vplive, moramo še marsikaj storiti, če hočemo, da se bo produktivnost na opravljeno uro dvignila.

1. Odpraviti je treba maloštevilno zasedbo pri nočnem delu tako, da se čimprej odpravijo ozka grla v proizvodnji ali pa v skladu z morebitnimi potrebami bolj izpopolni tretja izmena, seveda s predhodno odpravo ozkih grl (večja potreba električne energije, 12,5 % nočni dodatek, manjši efekt dela itd.). Podobno velja tudi za drugo izmeno.
2. Nadurno delo je treba zmanjšati na minimum.
3. Izredne plačane dopuste, posebno pa razne prekinitve dela, kot so zasedanja delovskih svetov, obratni sestanki in podobno, se da zmanjšati s tem, da se jih prenese izven delovnega časa.
4. Služba varnosti pri delu in zdravstvena služba morata vložiti največ truda v to, da se zniža previsoko stanje bolnikov, da se dopolni nekaj neurejenih delovnih pogojev in da se stalno izpopolnjuje zaščita pri delu. Treba je tudi poestriti kontrola nad bolniki itd.

Bolovanje ne povzroča samo izpada efektivnih ur, temveč tudi problem, kako izpolniti delovno mesto z novinci ali s premeščanjem ljudi; to povzroča čisto zanemarjeni verižni problem.

5. Opravičeni izostanki naj se v glavnem odpravijo, in sicer tako, da se dosledno izpolnjuje predpise o izhodih iz podjetja med rednim delovnim časom.
6. Neopravičeni izostanki naj se odpravijo z ostrimi disciplinskimi posegi. Ti naj se v znatni meri upoštevajo tudi pri merilih nagrajevanja, za vsako posamezno poimensko kršitev naj se obvešča celotni kolektiv.

Ne bo odveč, če si še enkrat v drugačni obliki ogledamo, kako izkoriščamo zelo dragoceni delovni čas: po skupno obračunanih urah je bilo mesečno zaposlenih 584,3 ljudi, od tega je opravljajo redno delo 481 ljudi ali 82,6 %, razlika 101,3 ljudi ali 17,4 % pa odpade na plačane in neplačane neopravljene ure.

Z vlaganjem naporov bi lahko zmanjšali v strukturi neefektne ure na absolutni minimum za največ 5 %, če upoštevamo povečanje števila prostih sobot. S tem znižanjem pa ne smemo biti zadovoljni, ker nam samo uvedba treh prostih sobot v mesecu, oziroma uvedba 42-urnega tedna poslabša sliko za cca 14 %. Iz tega sledi, da moramo te rezerve iskati v glavnem drugje. Našli jih bomo v boljšem in pospešenem tempu rednega

dela, kjer so neomejene rezerve. Treba pa je začeti takoj, vmes pa še marsikaj spremeniti, oziroma dopolniti.

7. Izdelati je treba program o načinu sprejemanja nove delovne sile s pravičnim razmeščanjem na delovna mesta. Ljudi je treba razmeščati na delovna mesta tako, da so psihološko in moralno pripravljeni in sposobni opravljati zadane naloge. Masilno razmeščanje in premeščanje je treba odpraviti.
8. S psihološkimi vplivi je treba utrditi samoiniciativno disciplino vsakega posameznika tako, da se odpravi zamujanje prihoda na delo, predčasno zapuščanje delovnega mesta (pred odmorom in pred koncem izmene), postopanja med delovnim časom, nekoristne debate, delavci morajo prihajati na delo sveži in zdravi, tempo dela pa mora biti enakomeren, kot se to zahteva na delovnem mestu itd.
9. Pospeševati je treba izobraževanje zaposlenih, kakor tudi sinhronizacijo posameznih operacij proizvodnega procesa, uvajanje tehničnih norm, izboljšanje odnosov med ljudmi (vodstvenih do neposrednih proizvajalcev), poostrejevanje discipline itd.
10. Resno je treba pričeti s priučevanjem in izobraževanjem kadra, saj je dobra polovica zaposlenih že dalj časa v podjetju, ne da bi se med tem kaj strokovno izpopolnila.

K večjemu učinku bo direktno in indirektno pripomogla prekvalifikacija delavcev. S tem bodo sredstva za delo (stroji, naprave itd.) trajnejša, nezgode se bodo zmanjšale, delo bo bolj strokovno in kvalitetno opravljeno, manjše bodo tudi časovne izgube itd.

11. Kadrovska služba se mora zanimati za način življenja vsakega člana kolektiva izven podjetja, v kakšnih pogojih

in okoliščinah živi; v slučaju negativnih razmer naj svetuje in nudi moralno podporo, ker je ta način v večini primerov učinkovitejši kot materialna podpora.



12. V vsakem članu kolektiva je treba vzbuditi čut odgovornosti, po drugi strani pa ga pripraviti do čimboljšega gospodarjenja z vsemi sredstvi, ki jih ima na razpolago in s katerimi dela.

Za tehnične izboljšave in pa razne prihranke (materiala, izdelave itd.) naj bi pripadala stimulatívnejša nagrada.

Še vrsta stvari je, ki jih je treba odpraviti, saj vsak posamezni pozitivni činitelj neposredno ali posredno vpliva na zboljšanje dela.

Naj ponovno poudarimo, da to ne gre samo za povečanje števila rednega delovnega časa, ampak v glavnem za to, da se redni delovni čas bolje izkorišča.

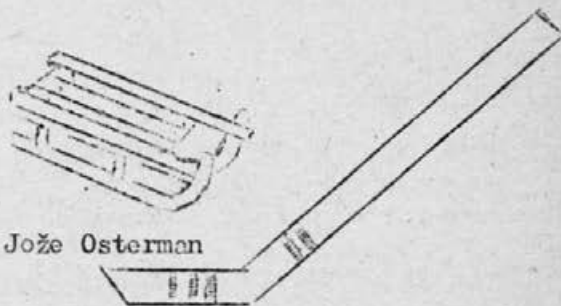


plače..... plače...

NAJNIŽJE POVPREČNE OSEBNE DOHODKE
IMA LESNA INDUSTRIJA

Povprečni osebni dohodki za junij so se napram prejšnjemu mesecu zvišali v naši republiki za 4 %. Po podatkih Zavoda SRS za statistiko je znašalo povprečje osebnih dohodkov na delavca v Sloveniji 814 Ndin. Če pa razčlenimo, vidimo, da so v gospodarstvu znašali povečani dohodki 794 Ndin, v negospodarskih dejavnostih pa 937 Ndin. Večje povečanje med gospodarskimi dejavnostmi je imela pri osebnih dohodkih trgovina - 856 Ndin (zvišanje za 2 %), gozdarstvo, kjer so bili osebni dohodki zvišani za 15 % na 837 Ndin. Tu sledi gradbeništvo s 13 %, s povečanjem na povprečje 801 Ndin, šele na 6. mestu je med gospodarskimi organizacijami industrija (kot celota), kjer so se od maja osebni dohodki zvišali le 1 % na 793 Ndin.

Če analiziramo posebej industrijo po višini povprečja osebnih dohodkov, je na prvem mestu ladjedelništvo s 1245 Ndin (47 % povečanje), sledi elektroenergija s 1021 Ndin (2 % več), nato grafična industrija, barvna metalurgija, premogovništvo, kemična industrija, živilska industrija, črna metalurgija (n.pr. s povprečjem 845 Ndin) na zadnjem mestu je tekstilna industrija s 687 Ndin (ali 3 % več), prav na zadnjem mestu pa je lesna industrija, kjer je znašalo povprečje osebnih dohodkov v juniju 636 Ndin in je bilo za 2 % nižje od maja. Nižji osebni dohodki kot v industriji so bili le v gostinstvu in turizmu s 743 Ndin in s povečanjem za 4 %, v kmetijstvu s 733 Ndin, povečanje za 10 %, v komunalnih dejavnostih s 696 Ndin, povečanje za 1 %. Torej tudi v tej primerjavi je zopet lesna industrija na zadnjem mestu.



Ing. Jože Osterman

Če za primerjavo še malo pogledamo v negospodarskih dejavnostih, so se povprečni osebni dohodki mesečno povečali za 6 % naprem maju v kulturi, socialni dejavnosti na povprečje 940 Ndin, pri družbenih in državnih organih so se povečali na 927 Ndin, najvišje povprečje pa je bilo v šolstvu 984 Ndin (10 % več). Med družbenimi in državnimi organi so imele junija največje povprečje osebnih dohodkov politične organizacije 1127 Ndin, zbornice 1119 Ndin, socialno zavarovanje 1060 Ndin.

Če pogledamo še naše podjetje, so bili v juniju naši osebni dohodki v povprečju 816 Ndin, kar predstavlja povečanje za 4 % napram maju.

Ne razpolagamo pa s podatki znotraj lesne industrije. V tej naši panogi ima namreč primarna, to je žagarska industrija, daleko višje osebne dohodke kakor finalna industrija. Naše podjetje pa je izrazito podjetje lesne finalne industrije brez kakšne primarne predelave lesa. Po grobih informacijah poslovnega združenja LES se v finalni industriji gibljejo pod povprečjem lesne industrije, in sicer 500 do 600 Ndin. Ti izredno nezadovoljivi rezultati pa so posledica dejstev, da je reforma lesno industrijo, predvsem finalno, močno prizadela in, da kljub temu, da predelujemo domačo surovino - les, stoji že mesec v povprečju osebnih dohodkov na zadnjem mestu.

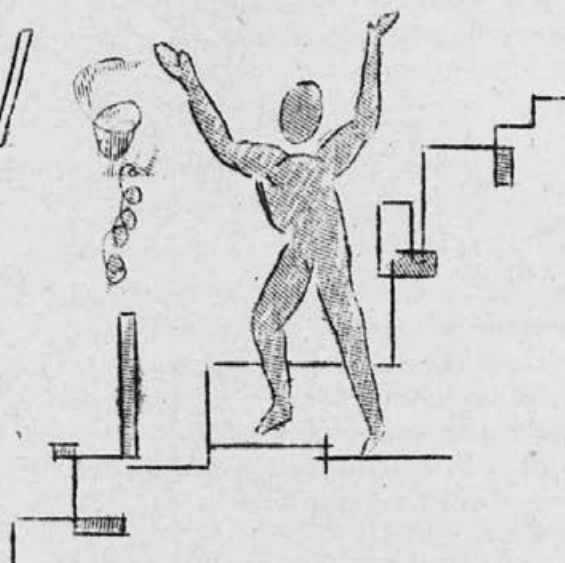
Potrebno bo, da naši zvezni kot republiški organi analizirajo to stanje v industriji, ki predeluje domačo surovino - les in ugotovi, kaj je temu vzrok. Dejstvo pa je vsekakor, da je lesna industrija za naše gospodarstvo najbolj važna pri iz-

(nadaljevanje na str. 14)

STROŠKI

MATERJAL
OSEB. DOH.
REŽIJA

PLC



GIBANJE SPLOŠNIH STROŠKOV PROIZVODNJE - REŽIJE

Lipnik Jože

Po reformi se je različno ugibalo, kakšni bodo vplivi reforme na stroške proizvodnje. Po podatkih za poslovanje prvih sedem mesecev v letu 1966 je ugotovljeno, da je gibanje stroškov (beri povečanje stroškov) v glavnem v mejah predvidevanj in, kar je pri vsem tem pozitivno, rezultati niso slabši, kot se je predvidevalo.

Stroške proizvodnje zasledujemo po treh osnovnih grupah:

- stroške izdelavnega materiala
- stroške direktnih (izdelavnih) osebnih dohodkov
- splošne stroške proizvodnje (režija)

Udeležba posameznih grup stroškov v skupnih stroških proizvodnje je znašala:

	I - VII. 1965	leto 1965	I. - VII. 1966
- izdelavni material	43 %	47 %	52 %
- izdelavni osebni dohodki	3 %	8 %	8 %
- splošni stroški (režija)	44 %	45 %	40 %
skupaj	100 %	100 %	100 %

Iz gornje primerjave je razvidno, da je struktura stroškov po osnovnih grupah v prvih sedmih mesecih in v celotnem letu 1965 enaka, da pa je v prvih sedmih mesecih letošnjega leta bistveno drugačna. V letošnjem letu je močno povečana postavka "izdelavni material", znižana pa je postavka "splošni stroški".

Povečanje stroškov izdelavnega materiala izvira iz povečanja cen materialov, delno pa seveda tudi iz povečanja proizvodnje v letu 1966 v razmerju do leta 1965. S to kratko analizo pa ni namen, da se analizira stroške izdelavnega materiala, temveč samo na kratko splošne stroške.

Primerjava stroškov režije po stroškovnih postavkah je sledeča:



v novih dinarjih

I. - VII. 1965	I. - VII. 1966	indeks 1966/65
----------------	----------------	-------------------

materialni stroški

1. material za vzdrževanje	150.761	215.922	143
2. goriva in maziva	30.801	38.450	125
3. zaščitna sredstva	35.496	42.171	119
4. pisarniški material	30.122	36.146	120
5. električna energija	128.203	169.460	132
6. voda	8.970	10.794	120
7. drobni inventar - odpis	89.707	104.962	117
8. poraba embalaže	303.421	321.677	106
9. časopisi in knjige	2.906	6.830	235
10. preventivna sredstva	2.520	3.393	135
11. vkalkulirani kalo	105.537	83.920	80
12. razne storitve - popravila	97.570	106.046	109
13. poštni in telefonsko-telegrafski str.	42.841	54.325	127
14. stroški denarnega prometa	53.772	60.064	112
15. najemnine	3.180	1.500	47
16. potni stroški - doma	15.576	19.815	127
17. potni stroški - v tujini	5.701	15.466	271
18. obresti od kreditov za osnovna sred.	126.000	126.000	100
19. obresti od kreditov za obratna sred.	256.900	273.000	106
20. obresti od poslovnega sklada	195.120	212.310	109
21. amortizacija	289.269	387.361	134
22. stroški investicijskega vzdrževanja	265.769	379.048	143
23. prispevki zbornicam	9.100	7.000	77
24. dopolnilni prispevek za socialno zavarovanje	75.246	78.191	104
25. vodni prispevek	105.000	70.000	67
26. stroški izobraževanja kadrov	94.438	60.361	64
27. stroški za reklamo	36.454	105.000	288
28. stroški reprezentance	9.222	17.977	195
29. stroški sejmov	23.513	38.132	162
30. zavarovalne premije	70.000	105.000	150
31. osvajanje nove proizvodnje	339.610	333.170	98
32. dnevnice doma	20.769	31.763	153
33. dnevnice v tujini	6.913	13.918	201
34. stroški prevoza na delo	79.448	76.662	96
35. razni drugi stroški	38.910	15.543	40
skupaj materialni stroški	3,149.578	3,622.280	115

režijski osebni dohodki

36. za režijska dela	773.799	1.002.339	130
37. za udeležbo na sejmih	354	413	117

	I. - VII. 1965	I. - VII. 1966	indeks
38. za nadurni in nočni dodatek	36.815	39.195	106
39. za merila nagrajevanja	1,102.146	991.712	90
40. za dodatne prispevke iz OD	276.159	189.489	69
41. za plačane dopuste	200.376	169.744	85
42. za plačane praznike	93.307	114.480	123
43. za ostale plačane izostanke	2.161	5.811	269
44. za honorarje	3.785	3.720	98
skupaj režijski osebni dohodki	2,488.904	2,650.291	106
vsa režija skupaj	5,638.482	6,272.571	111

Z upoštevanjem, da je proizvodnja v prvih sedmih mesecih letošnjega leta večja za 6 % od proizvodnje, ki je bila dosežena v istem obdobju preteklega leta, lahko sklepamo, da je del stroškov režije v letu 1966 večji zaradi povečane proizvodnje, del stroškov pa zaradi povečanih cen. Seveda je režija lahko večja tudi zaradi splošno večje potrošnje, brez vpliva večje proizvodnje in cen, vendar pa v vseh primerih tega ni mogoče natančno ugotoviti ali pa bi bilo potrebno izvršiti natančnejšo analizo količin, ne pa samo vrednosti. Grobo ocenjeno lahko smatramo, da povečanje režije v letu 1966 v razmerju do leta 1965 odpade:

- 5 % na povečano proizvodnjo
- 6 % na povečanje cen.

Preobširno bi bilo analizirati vsako posamezno postavko, zato samo nekaj pripomb k največjim postavkam:

- material za vzdrževanje izkazuje izrazito povečanje, kar pa v glavnem odpade na povečanje cen, saj je ugotovljeno, da so cene materialov za vzdrževanje porasle za približno 35 %.
- električna energija je porasla v predvidenem obsegu, delno pa odpade na večjo količinsko potrošnjo.
- amortizacija je višja zaradi aktiviranja osnovnih sredstev po izvršeni rekonstrukciji.

- stroški investicijskega vzdrževanja so izrazito višji zaradi povišanja cen, delno pa zaradi višje osnove v osnovnih sredstvih.

- reklamni stroški, ki izkazujejo največje povečanje, niso v zvezi s povečanjem cen, temveč je le vedno težja situacija pri prodaji naših proizvodov zahtevala, da se obseg reklame poveča in to posebno v inozemstvu.

- zavarovalne premije so ravno tako kot amortizacija večje zaradi povečanja stanja osnovnih sredstev po rekonstrukciji.

- zanimiva je slika pri osebnih dohodkih, saj so režijski osebni dohodki narasli natančno toliko (za 6 %), kolikor je porasla proizvodnja. Različna je seveda struktura režijskih osebnih dohodkov, kar pa izvira iz sprememb v Pravilniku o delitvi osebnih dohodkov.



KADRI

augusta

Valjavec Franc ○

STANJE DELOVNE SILE NA DAN 31. 8. 1966

V podjetju z obratom družbene prehrane je bilo skupno zaposlenih 544 delavcev, od tega:

moških	274
žensk	270

V inštitutu pa je bilo skupno zaposlenih 14 delavcev, od tega:

moških	11
žensk	3



GIBANJE DELOVNE SILE

V avgustu so se v podjetju na novo zaposlili:

HROVAT Alojz - delavec NK na mizarskih ročnih delih v smučariji

MIHALJČIČ Milan - ključavničar KV na mizarskih ročnih delih v smučariji

NOVAK Stjepan - delavec NK na mizarskih ročnih delih v smučariji

PRETNAR Franc - mizar KV na mizarskih ročnih delih v smučariji

FINŽGAR Rudi - mizar KV na delovnem mestu poslovalja servisne delavnice

FABJANČIČ Marjan - mizar PK na strojnem brušenju v smučariji

NOVAK Alojz - delavec v obratu plastike na Fortuni

Vsem novosprejetim delavcem želimo veliko uspehov in zadovoljstva pri delu!



Iz podjetja pa so odšli:

PEČEK Štefan - zaposlen na delovnem mestu kontrolorja proizvodnje - po sporazumu v pokoj

KAVČIČ Andrej - zaposlen na delovnem mestu sušilničarja - po sporazumu



POROKE:

Poročili so se:

POTOČNIK Emilija - delavka v smučariji

SVETINA Marija - delavka v SGI

MIKIČ Jožica - delavka v SGI

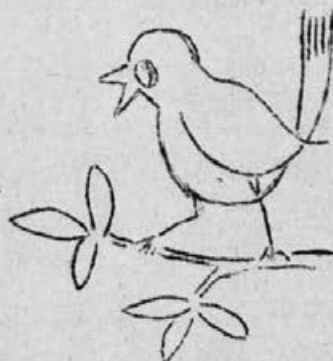
BERGANT Franc - delavec v smučariji

KOREN Majda - delavka v smučariji

TAVČAR Andrej - delavec v smučariji

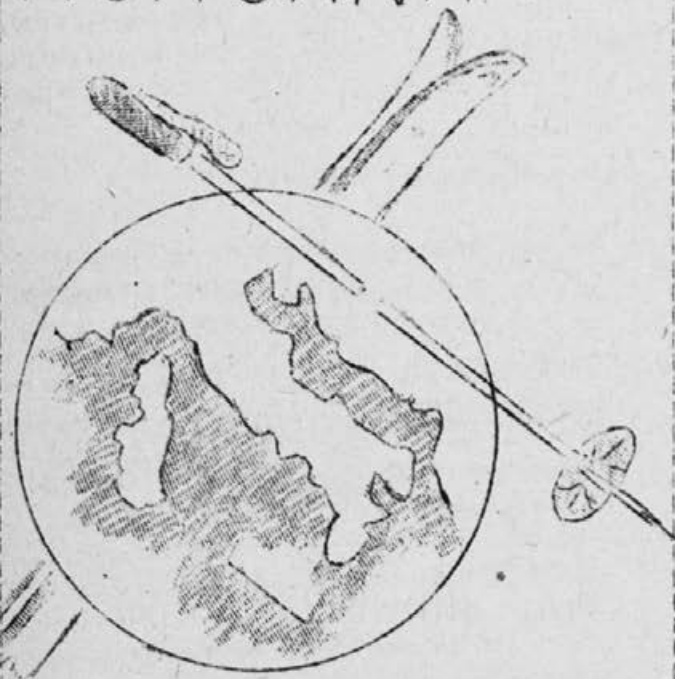
AVSENIK Janez - mizar v smučariji

VELIKONJA Franc - ključavničar v kovinski



AKCIJA: PREGLED SMUČI V SGI KONČANA

Lulej Stanko



Glede na ugotovljeno problematiko kvalitete pred odpremo lesenih smuči v izvoz je bilo dne 5. 7. 66 izredno zasedanje delavskega sveta podjetja. Sklep DS je bil, da se vse smuči sumljive kvalitete v skladišču gotovih izdelkov (cca 50000 parov) ponovno pregledajo in popravijo.

Za rešitev navedene problematike so bili s strani tehnične kontrole izvršeni naslednji ukrepi:

- poostritev kriterijev kvalitete na končni kontroli in označitev s posebno oznako
- s povečano kontrolo v rednem in nadurnem delovnem času ponovno pregledati vse smuči na zalogi v SGI
- organizirati ekipo popraviljalcev, ki je bila v začetku sestavljena iz delavk v oddelku robničenja, pozneje v počitnicah pa iz šolske mladine.

Pri pregledovanju se je kontrola opirala pretežno na dva kriterija:

- na zelo zahtevno italijansko tržišče glede estetskega izgleda in funkcionalnosti smuči
- na druge tržišča, ki so glede estetskega izgleda manj zahtevna, večja pa je pozornost na funkcionalnost smuči.

Vsa akcija je trajala v juliju in avgustu in je bila zaključena v zadnjih dneh meseca avgusta. Pregledanih in popravljenih je bilo 54000 parov lesenih smuči. Dosedanja odprema v letošnjem letu pa je znašala 15 vagonov ali 45000 parov smuči. Od celotne količine je popraviti, oziroma dodelati še cca 5000 parov smuči z napakami. Za to, zaradi povečane količine izdelkov in pomanjivosti, sta bila v avgustu 1966 v SGI izvedeni ukrepi, ki so bili namenjeni popravilu in dodelavi smuči. Vsi izdelki, ki so bili popravljani, so bili nato poslani v izvoz.

Na sugestije naših kupcev, predvsem Maria Colomba, je bil nekako v mesecu juniju poostren kriterij glede kvalitete smuči. Pri naknadnem pregledu smuči, pripravljenih za Italijo, se je pokazalo, da naše smuči kvalitetno ne odgovarjajo novim zahtevam tržišča. Predvsem so bile zaskrbljujoče ugotovljene pomanjljivosti na lesenih smučeh, kot:

izredno mehak in občutljiv lak, v katerem so bile vtisnjene letvice in različne praske ter odrgnine;

slabo robničenje, predvsem pri robnikih na topi spoju;

višji procent smuči počenih po lepilnem spoju kot je to dovoljeno po trgovskih uzancih.

še cca 3000 parov smuči z napakami žlebiča, zgornje površine lakiranja ali razpok ob strani.

Vsa akcija pa se v manjši zasedbi nadaljuje tudi še v tekočem mesecu.

(op. ur.: S tem pa zadeva še ni opravljena, ker bo treba stroške popravila naprtiti pač tistemu, ki je to zakrivil. O tem prihodnjič.)

SREČNI NAKUP SMUČI



Ko je žena 43-letnega zdravnika dr. Davida Thompsona iz Nevade v ZDA dokupila k trem parom smuči, ki jih je družina že imela, še četrti par, niti ni slutila, da je bil to njen uspešni zadetek. Pri nakupu je šlo namreč za 100.000. par smuči tirolske tovarne smuči Kneissl, ki so bile prodane v Združenih državah.

Pri nabavi tega jubilejnega para je bil namreč odobren 14-dnevni dopust v Evropi na stroške firme.

Gospa Thompson, mati štirih otrok, je ta dobiček velikodušno prepustila svojemu možu, ki svoj dopust nato preživel v hotelu "Evropa" v Innsbrucku.

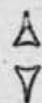
Seveda pa je g. Thompson v času svojega bivanja na Tirolskem obiskal tudi tovarno Kneissl.

IZPITI ZA MOTORNE ČOLNE



Minister za transport v Zvezni nemški republiki je izdal odlok o obveznem vozniškem dovoljenju za vse uporabnike

motornih čolnov z več kot 5 PS, ki bi želeli križariti ob rečnih obalah in po morskih poteh Nemčije. Nemška zveza lastnikov motornih jaht, ki je doslej izdajala neobvezna dovoljenja, bo uvedla z letošnjim poletjem izpite in izdajala vozniška dovoljenja. Kot lahko ugotovimo, gre tu za prve korake na poti k uvajanju vozniških dovoljenj za vse motorne čolne.



ŠPORT Z MOTORNI MI ČOLNI NAJ NE BO OMEJEN

Ni treba, da bi se šport z motornimi čolni zmanjšal, če je bil sedaj izdan zvezni zakon, ki za varnost prometa na jezerskih in rečnih plovih poteh zahteva vozniško dovoljenje za voznike motornih čolnov. Izdelovalci so že doslej često omenjali, da nekatere neosnovane omejitve močno škodujejo uporabi športnih motornih čolnov; od tod izhaja zanje tudi velika gospodarska škoda.



Kakor hitro je skopnel sneg na najmodernejši nemški sankski progi, je bilo treba začeti z betoniranjem 1100 m dolge proge, ovinkov in bande. Na edinstveni betonski sankski progi na svetu bodo trenirali lahko tudi poleti: s sanmi na kolesih. Ta originalni suhi trening naj bi nemškim tekmovalcem - sankcem pripomogel, da bi bili na tekmovanju v Grenoblu nepremagljivi.

SANI NA KOLESIH



Neki iznajdljivi reporter je pri Kandahar tekmovanju v Mürrenu odkril skrivnost francoskih smučarjev, ki so v svojih smučarskih čevljih očitno manj obteženi

kot njihovi kolegi iz drugih dežel. Francozi - tako je namreč ugotovil novinar - nasujejo še v popolnoma nove čevlje neki prašek, ki s pomočjo telesne toplote plastično spremeni notranjo stran čevlja tako, da se le-ta točno prilaga obliki noge in svoje oblike tudi kasneje ne izgubi.

ZLOM NOG POGOJ



V Denverju (Kolorado) so ameriški smučarji ustanovili "Klub zlomljenih nog", v katerega lahko vstopijo samo tisti, ki so si pri smučanju zlomili nogo. Prispej ki 2000 članov pa gredo v sklad za smučarske reševalne skupine; klub ima tudi svojo značko: majhno srebrno kost noge v opornici.

"ROZOVO maslo"

Knafelj Slavko

Iz potopisa "Po Bolgariji in Romuniji"

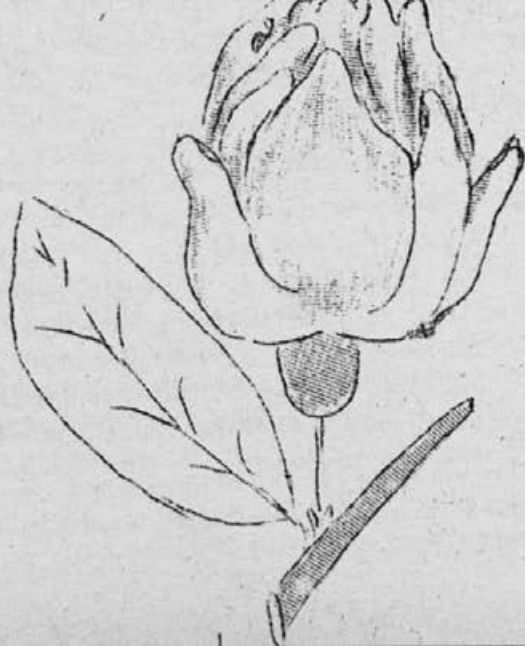
Naša naslednja etapa je bila Plovdiv v Trakiji, drugo največje mesto Bolgarije, važno prometno križišče za smer Grčija, Turčija, Črno morje in proti osrčju Bolgarije. Nadalje Stara Zagora z ostanki zgradb starega Rimskega imperija in močno industrijo. Tu smo prenočili in naslednji dan obiskali dolino rožnega olja, center v mestu Kazanlik. Bolgarija slovi po vsem svetu po gojenju vrtnic in predelavi v rožno olje. Tu smo navsezgodaj poiskali direktorja inštituta za gojenje in križanje vrtnic ter predelavo v rožno olje. Zelo rade volje se nam je odzval in nam ljubeznivo opisal zgodovino in razvoj gojenja vrtnic ter razkazal nasade in nazorno objasnili način predelave.

Kdaj se je zasejala kazanliška vrtnica v to dolino med Srednjo goro in Staro planino (Balkan) v dolžini 100 km in širini 5 km s centroma Kazanlik - Karlovo,

ni dognano. Dognano pa je, da prav tu najbolje uspeva in daje največ rožnega olja. Če v sosednjem Plovdivu, kjer sicer raste, daje le majhen odstotek rožnega olja, tako da se gojitev drugje ne izplača. Ta dolina ima edinstvene pogoje, kjer imajo na nekaj tisoč hektarih posajene vrtnice, ki cvetijo od srede maja do srede junija. Čimbolj mokro je leto, boljši je pridelek. V času cvetenja obirajo cvetove samo zgodaj zjutraj, ko se odpirajo in to od štirih do devetih. Po tem času vonj iz vrtnice izhlapi in je pridelek slab. V času cvetenja diši vsa dolina. Za en kg rožnega olja morajo nabrati 3000 kg cvetov, ki jim potem z destilacijo odvzamejo nežno olje. Cena za 1 kg rožnega olja znaša 8000 levov ali 4000 USA \$ ali naših 5 milj. Sdin. Stranski produkt je rozova voda, ki jo uporabljajo za kozmetiko in zdravstvo. Dobro se z njo zdravijo lišaji in notranje bolezni, jetra, ladevice in žolčni kamni.

Gojijo tudi lavendo in mento in iz njih pridobivajo s suho destilacijo poznani parfum za moške - lavendal in splošno znani mentol. Toda jedro je kazanliška vrtnica in iz nje pridobljeno rožno olje - rozovo maslo, kot ga oni imenujejo.

Ob inštitutu je tudi dekorativni vrt, velik nekaj hektarov, kjer ob vsakem času cvetijo vse vrste vrtnic iz vsega sveta. Tu jih goje, proučujejo in med seboj križajo. Tako je na tem kompleksu nekaj tisoč različnih vrst vrtnic, ki so le dekorativnega značaja. Vsaka vrtnica ima svoje ime kot n.pr. Soraya, Marilyn Monroe



STANOVANJSKI KREDITI »ELAN«



PREDLOG PRAVILNIKA O DODELJEVANJU IN FINANSIRANJU STANOVANJ DELAVCEV "ELAN" BEGUNJE

Zaradi spremenjenih pogojev gradnje in zastarelega načina sofinansiranja s strani našega podjetja je bilo nujno pristopiti k izdelavi novega pravilnika o dodeljevanju in financiranju gradnje stanovanj naših delavcev, katerega predlog bomo v zgoščeni obliki posredovali v tem članku. Uvodoma bi še povdaril, da bo ta predlog morda še pred izidom tega članka obravnaval delavski svet. Vse morebitne spremembe predloga bomo objavili in razložili v naslednji številki Smučine.

I. SPLOŠNE DOLOČBE

Elan oddaja stanovanja, oziroma daje pomoč pri gradnji ali nakupu stanovanj tistim zainteresiranim delavcem, ki izpolnjujejo dane pogoje in so v rednem delovnem razmerju. Obvezati pa se morajo brezpogojno, da bodo tudi v prihodnje ostali v delovnem razmerju.

Višino sredstev vsakoletno sproti določa delavski svet podjetja.

II. DODELJEVANJE STANOVANJ V DRUŽBENI LASTNINI

Podjetje kupi stanovanja in jih nato odda v uporabo članom kolektiva; vendar še naprej ostangjo njegova last.

Uporabniki so dolžni natančno izpolnjevati določila hišnega reda, sprejeta na Skupščini občine Radovljica.

Z dovoljenjem upravnega odbora in z vednostjo hišnega sveta ter stanovanjskega organa Skupščine občine Radovljica sme nosilec stanovanjske prave sprejeti podnajemnika.

1. Organi za dodeljevanje stanovanj:

- komisija za skupno potrošnjo, ki izdela predlog;
- upravni odbor, ki predlog potrdi ali zavrne in
- delavski svet, ki rešuje pritožbe na določila in sklepe upravnega odbora.

Naloge komisije za skupno potrošnjo so:

- sprejema vloge in daje predloge UO za dodeljevanje stanovanj;
- predlaga UO dodeljevanje kreditov za individualno in združno gradnjo;
- sprejete pritožbe in odločbe posreduje delavskemu svetu;
- izvaja ostale naloge, določene v statutu.

2. Upravičenci do stanovanja

Vsi delavci, ki so v rednem delovnem razmerju, imajo možnost vselitve v stanovanje last podjetja. Plačati pa morajo 10 % vrednosti stanovanja. Ta znesek se delavcu vrne v roku 5 let, oziroma prej, če stanovanje preje izprazni.

Upravičenost do stanovanja se presoja prvenstveno po sledečih kriterijih:

- številčno stanje družine;

- socialno stanje prosilca;
- velikost in stanje stanovanja, v katerem stanuje;
- zdravstveno stanje;
- zaposlitev v podjetju in
- družbena vloga in aktivnost v družbeno političnih organizacijah.

Izven teh kriterijev lahko delavski svet napravi izjemo pri dodeljevanju stanovanja in to v primeru, če je to v korist podjetju kot celota.

V primeru, če je prosilčev zakonski partner zaposlen drugje, se komisija posvetuje in reši to vprašanje skupno z ustreznim organom dotične organizacije!

3. Odpoved stanovanja

Na predlog komisije izda odpoved upravni odbor, in sicer v primerih:

- če delavec samovoljno zapusti podjetje;
- če je izključen iz delovne skupnosti in
- na podlagi kazenske sodbe, ki ima za posledico prenehanja delovnega razmerja po zakonu.

Našteti primeri veljajo le za člane, ki so manj kot 10 let člani delovne skupnosti po pridobitvi stanovanjske pravice.

Upravni odbor lahko odpove v primeru, če se kljub opominom stalno kršijo pravila hišnega reda in če se ne plačuje redno stanarina in vzdrževanje.

III. POMOČ DELAVCEM PODJETJA PRI INDIVIDUALNI IN ZADRUŽNI GRADNJI TER NAKUPU STANOVANJ ZA TRG

1. Odobranje posojil

Vsak delavec, ki je v rednem delovnem razmerju pri nas najmanj 1 leto, lahko kandidira za pridobitev poso-

jila za gradnjo hiše ali nakup stanovanja v gradbenih okoliših Radovljica, Lesce, Brezje, Žirovnica in Begunje.

Višina in pogoji kredita, ki ga da podjetje iz sklada skupne porabe:

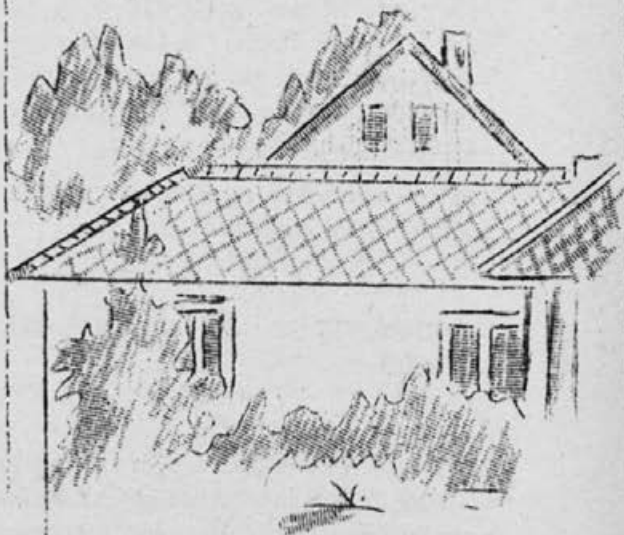
- a) za individualno gradnjo do 20.000 novih din z rokom odplačila 20 let in 2 % obrestno mero. Vendar pa posojilo ne sme biti večje od 30 % predračunske vrednosti stanovanjske hiše. Odplačevati se začne 1 leto po odobritvi;
- b) za organizirano ali združno gradnjo na kompleksu, ki ga je uredilo podjetje, do 25.000 Ndin z rokom odplačila 30 let in 2 % obrestno mero z začetkom odplačevanja 2 leti po odobritvi;
- c) za nakup stanovanj za trg do 50 % nakupne cene stanovanja za dobo 30 let z 2 % obrestno mero in začetkom odplačevanja 1 leto po odobritvi.

Prednost pri izbiri kandidatov imajo:

- a) člani kolektiva, ki živijo v težkih stanovanjskih razmerah in
- b) člani, ki bodo po vselitvi v lastno stanovanje izpraznili stanovanje last podjetja.

Odobranje posojil je lahko dvojno:

- a) direktno pri podjetju in
- b) s soudeležbo posojila kreditne banke.



Eno od obeh možnosti lahko izbere vsak kandidat popolnoma svobodno. Pri tem pomeni direktno pod točko a), da kandidat dobi samo znesek, določen s tem pravilnikom in v okviru internih predpisov podjetja. Če pa se kandidat odloči, da bo sprejel posojilo še od kreditne banke, bo moral sprejeti tudi njene pogoje.

V drugem primeru mora podjetje že predhodno vložiti sredstva za določen čas pri kreditni banki in to najmanj za 14 mesecev. Po tem roku imamo pravico do posojila v višini 80 % od vložene vsote. Ta procent raste z dobo vročitve in pri 6 letih znaša 250 %.

Da bo celotni postopek bolj nazoren, ga bomo ilustrirali z dvema primeroma, in sicer za individualno in združno gradnjo (vse v starih dinarjih):

1. individualna gradnja; prosilec dobi s strani podjetja maksimalno 2 miliona za dobo 20 let. Če se odloči, da posojila od kreditne banke ne bo koristil, bo začel odplačevati kredit podjetju po 1 letu od odobritve. Mesečno bo plačeval izpod 10.000 din skozi 20 let.
2. Če pa se odloči za kredit tudi pri banki, bo dobil še poleg tega 80 % od 2 milijonov, kar zneso 1,6 miliona. Ta znesek bo moral odplačati v 6 letih in 2 mesecih, in sicer bo:
 - a) prvih 14 mesecev vračal banki po 35.900 din
 - b) naslednjih 5 let pa po 21.200 din mesečno.
 - c) najkasneje v 5 let po prejetju pa bo moral začeti vračati posojilo tudi podjetju in to tako, kot je pod točko 1) prikazano.

3. Združna gradnja brez udeležbe kreditne banke.

Prosilec dobi 2,5 miliona din, 2 leti po prejetju kredita začne vračati po cca 9.000 din mesečno za dobo 30 let.

4. Če sprejme prosilec še kredit banke, bo prejel skupno:
2,5 miliona + (80 %) 2 miliona = 4,5 miliona din, banki bo moral vračati slednja 2 miliona:
 - a) 14 mesecev po cca 46.000 din mesečno in
 - b) 6,5 let po cca 21.000 din mesečno

Tudi tukaj bo moral najkasneje po petih letih začeti odplačevati kredit podjetja (2,5 miliona) tako, da kot je prikazano pod točko 3.

Kot je razvidno iz primerov, so pogoji kreditne banke dokaj neugodni in je zato dano prosilcem na voljo: ali jih sprejmejo ali pa se okoristijo samo s posojilom podjetja.

Poleg dosedanjih načel finansiranja, novi predlog pa obravnava tudi primer, ko je samo eden od zakoncev zaposlen pri nas, medtem ko je njegov zakonski partner zaposlen drugje. V takem primeru določa odobritev posojila samo v višini 50 %. Izjeme so le primeri, ko iz utemeljenih razlogov organizacija zakonskega partnerja ne more sodelovati pri soudeležbi. Takrat je možna pridobitev do 100 % posojila.

Drugi primer so člani delovnega kolektiva, ki so še samski. Tudi tem se prizna enako kot prosilcem v prvem primeru samo 50 % posojila!

Vsak član kolektiva, kateri je dobil posojilo po tem pravilniku, ne more zahtevati od podjetja še stanovanja.

Delež lastnih sredstev mora znašati najmanj 70 % predračunske vrednosti

stanovanjske hiše in najmanj 50 % vrednosti stanovanja za trg.

V kolikor se kandidat odloči tudi za soudeležbo kreditne banke, jo tovarna obvesti. Koriščenje pa je možno nemensko na naslednji način:

1. če je izvajalec del podjetje, se pokrijejo z odobrenimi sredstvi njegove začasne storitve in
2. če gre za izvajanje del v lastni režiji, se plačajo nabavljeni materiali in opravljene storitve po predložitvi računov.

Vračanje posojila je določeno s pravilnikom (in pravili banke). Takoj pa se mora posojilo vrniti:

- če posojiljemalec samovoljno zapusti delo;
- če preneha njegovo delovno razmerje po zakonu;
- če je izključen iz delavne organizacije in
- če sam odpove delovna razmerje.

V slučaju smrti vrnejo posojilo njegovi dediči.

Vsem prosilcem, katerim je bila prošnja negativno rešena, mora podjetje posredovati pismeno obvestilo s primerno obrazložitvijo. Na podlagi te imajo pravico pritožbe na delavski svet podjetja. Sklep delavskega sveta je potem dokončen.

IV. KONČNE DOLOČBE

Z dokončnim sprejetjem tega pravilnika preneha veljati dosedanji pravilnik o finansiranju gradnje stanovanj, ki je bil sprejet dne 19. 7. 1963.

Zlorabljanje pooblastil, ki izhajajo iz tega pravilnika, je hujša kršitev delovne dolžnosti. Kršitelj je odgovoren v smislu Pravilnika o delovnih razmerjih.

(nadaljevanje s strani 3)

vozu na konvertabilna tržišča in je najbrže ta orientacija izvoza na konvertabilna tržišča vzrok tako nezadovoljivemu stanju.

Če bomo torej hoteli, da nekaj uredimo z lesno industrijo, ki se je najbolj odzvala smernicah reforme, da se čim več izvažajo, jo bomo morali pri izvozu podpirati, ne pa vsakega delavca, ki je zaposlen v tej industriji, kaznovati.

POZDRAVLJENI
ŠVEDI
V DOMOVINI ELANA

Po predhodnem dogovoru z našim kupcem čolnov na Švedskem nas je v času od 30. 8. do 6. 9. t.l. obiskala skupina 15 Skandinavcev. To skupino so tvorili prodajalci čolnov (agenti) iz Švedske, Finske in Danske ter 1 strokovnjak za armirano plastiko in 1 novinar. Namen obiska je bil v tem, da trgovcem vlijemo zaupanje v naše izdelke, da spoznajo velikost naše tovarne in naše proizvodne zmogljivosti ter kvaliteto, da skupno preizkusimo prve vzorce, ki smo jih izdelali po njihovih predlogih in da se domenimo za dokončno izvedbo in kvaliteto čolnov za leto 1967.

Lahko trdimo, da je obisk, ki je bil zvezan z gotovimi stroški, popolnoma uspel v obojestransko zadovoljstvo in da smo uspeli vsem kupcem vlitati zaupanje v Elanove izdelke in to ne samo v čolne, ki so bili namen obiska, pač pa so vsi kupci pokazali veliko zanimanje tudi za smučiči in smučarske palice. Na osnovi tega obiska je posebno v čolnih skandinavsko tržišče za nas na široko odprto in obstoja samo še vprašanje naših kapacitet in kvalitete proizvodnje. Za prihodnje leto smo zaključili 700 komadov čolnov, od tega:

400 kos za Švedsko
100 " za Dansko
100 " za Finsko

100 komadov pa smo pustili odprtih, nerazporejenih in se bomo o tem dogovorili v mesecu februarju, če bodo naše zmogljivosti dopuščale realizacijo vseh 700 komadov. Čolni so sortirani v vseh štirih predloženih modelih, zajemajo pa še obstoječo jadrnico FLYING JUNIOR. S proizvodnjo moramo pričeti čimprej, tako da bomo dosegli postavljeno količino 700 komadov. Če pa bomo imeli možnost večje proizvodnje, pa tudi ni ovira za prodajo večjih količin. V kolikor se nam bo skandinavsko tržišče v bodoče tako ugodno razvijalo kot kažejo prvi znaki, potem bomo morali že v prihodnjem letu misliti na razširitev našega obrata na Fortuni in na povečanje kapacitet v čolnariji, ker kupci že razpravljajo o dodatnih modelih, to je večjih čolnov preko 6 m s kabinami.

S skandinavskimi trgovci smo preizkušali naše čolne tudi na Jadranu, ker so namenjeni v glavnem za morje in so bili nad njimi zelo navdušeni ter so se zelo pohvalno izražali z željo, da bo tudi nadaljna proizvodnja dosegla tako kvaliteto, kot so jo vzorci.

Tudi v zimsko športnih atikah smo našli takoj skupni jezik in smo se dogovorili za hitro akcijo za povečanje plasmata Elanovih smučí v Skandinaviji.

Zaključni koncept naših razgovorov ob obisku je bil, da začnemo z veliko in intenzivno akcijo za popularizacijo marke ELAN na skandinavskem tržišču in to za vse naše izdelke. Zato bodo naši kupci že v letošnjem letu vložili 30000 US\$ za propagando. Naša udeležba pri tem naj bi bila približno 1/3. Za prihodnje leto pa nameravamo to akcijo še povečati.

Vrata v Skandinavijo so odprta, sedaj pa

je odvisno le od nas, da bomo dobavili izdelke v kvaliteti in količini, kot smo se dogovorili, kajti vsak spodrseljaj v tem pogledu lahko prinese nezaupanje in nezadovoljstvo.



(rozovo maslo)

(nadaljevanje s strani 10)

Carnasel in podobno. Označene s štis tablicami in se kartotečno vodijo. Ko smo si ogledali še destilacijske naprave, nas je direktor Simonov zelo ljubeznivo povedil v svojo pisarno in praktično na nas preizkusil učinkovitost rožnega olja in rozove vode. Na ženskem spolu in na moških z brki je uporabil rozovo maslo, na nas golobračih pa rozovo vodo.

Dobro smo se počutili, bili smo zadovoljni in dobre volje in zelo hvaležni direktorju, da si je za nas vzel toliko časa in nam tako izčrpno obrazložil ves postopek in način proizvodnje tako edinstvene gospodarske panoge, ki Bolgariji daje pečat in renome v svetu.

Polni lepih vtisov smo zapustili dolino rožnega olja in nadaljevali pot proti Črnemu morju.



R O J S T V A

Rodili so se:

Knavs Mariji	- deček
Potočnik Angeli	- deklica
Piškur Silvu	- deček
Koselj Marti	- deček
Katrašnik Severinu	- deklica
Mrak Francki	- deklica
Likozer Milanu	- deček

NAGRADNA KRIZANKA

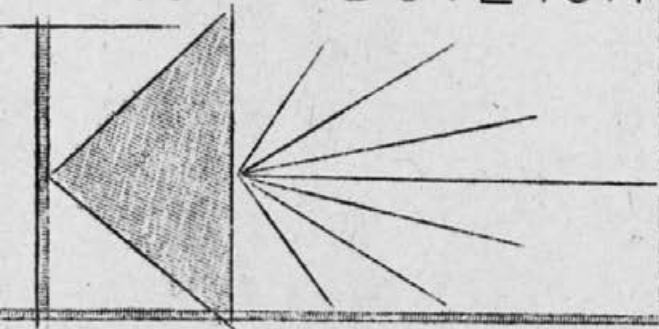
1	2	3	4	5		6	7	8	9	10	11
12					13						
14				15		16					
17			18			19	20				
21			22				23	24			
	25					26	27		28		
	29					30		31			
32		33		34						35	
36		37	38	39						40	
41			42	43				44			
45				46	47		48				
49					50		51				
52						53					

Vodoravno: 1. zasilno ležišče, 6. priroda, 12. silhueta, 13. nadzornik, 14. utežna mera, 15. medmet za priganjanje konj, 16. ena od elektrod, 17. šolska ocena, 18. pomembno živilo, 20. zadnje bivališče, 21. brezobzirno izkoriščanje, 24. ime slikarja Šubica, 25. nogometno moštvo italjske lige, 26. delavski svet, 28. obveščevalni center, 29. zdravilna travniška rastlina, 30. fond, 32. kratica na pisnih, 33. akademski klub, 34. slovnični izraz pri sklanjatvi, 36. moško ime, 38. kosmonavt, 41. ujemanje verznihi koncev, 43. grm z zdravilnimi jagodami, 44. rimsko božanstvo domačega ognjišča, 45. vrsta jedi, 47. kem. oznaka za aluminij, 48. kmečko orodje, 49. pesniško ime za Korosko, 51. vitez - pristaš vladarja, 52. sladek južni sadež, 53. vrsta zelenjave.

Navpično: 1. napad, 2. ceremonija, 3. močno platno za delovne obleke, 4. glavno mesto evropske države, 5. igralna karta, 6. nikelnica, 7. ime filmske igralke Gardner, 8. borišče boksarjev, 9. otočje v Atlantiku, 10. instalacija za dotok vode, 11. prebivalec največjega polotoka za Zemlji, 13. del umetniškega imena skladatelja (Savini) 15. mamilo iz listja indijske konoplje, 18. glasba, 19. televizija, 22. poraba, 23. odmik, 27. naj-

večji kopenski sesalec, 29. kemična prvina, 30. vrsta kamenine, 31. razčlenitev, 32. sklenitev zakona, 34. plat, 35. pojav med nevihto, 37. kos pohištva, 39. kemični znak prvine pod 29. navpično, 40. najvišja zmaga pri taroku, 42. pristanišče v Izraelu, 46. oče, 48. pojav na vodi, 50. vrhunski športnik, 51. vojni odsek.

KINO RADOVLJICA



SVET SUZI WONG - ameriški barvni film

16. 9. ob 20. uri
17. 9. ob 20. uri
18. 9. ob 18. uri

GLASUJEM ZA LJUBEZEN - jugoslovanski film

20. 9. ob 20. uri

VOJNA Z GANGSTERJI - ameriški film

21. 9. ob 18. in 20. uri

ČRNI LALA-- italijansko-francoski film

22. 9. ob 20. uri
24. 9. ob 18. uri
25. 9. ob 16. in 20. uri

BREZ POTNEGA LISTA V TUJI POSTELJI - nemški film

23. 9. ob 20. uri
24. 9. ob 20. uri
25. 9. ob 18. uri

KRVNIK - italijansko-španski film

27. 9. ob 20. uri
28. 9. ob 18. uri

FATALMORGANA - ameriški film

28. 9. ob 20. uri
30. 9. ob 20. uri
1. 10. ob 18. uri

CEZAR BORGIA - španski barvni film

29. 9. ob 20. uri
1. 10. ob 20. uri
2. 10. ob 16. in 20. uri

VPRAŠAJ KATEROKOLI - ameriški barvni film

2. 10. ob 18. uri

gibljivi del
OD

AVGUSTA

	Doseženo	Izplačano
Smučarija	124,8 %	119 %
Telovadno orodje	160,2 %	154 %
Kovinska	147,0 %	142 %
Sedlarska	136,4 %	132 %
Plastika	103,3 %	102 %
Skupno lesni	127,0 %	121 %
Podjetje	128,3 %	122 %





Ne brusi pri nezaščitenih brusilnih strojih!

Tudi najmanjša okvara na stroju lahko povzroči obratno nezgodo!

Spolzka tla in nered povzročata nevarne padce!

Ali si se prepričal, če so pogonska zobata kolesa dovolj zavarovana!

Krožna žaga brez cepilnega klina je za posluževalce nevarna!

V lakirnici je zrak nasičen s topili, zato je nevarnost požara velika!

Javi takoj elektro-oddelku vsako najmanjšo poškodbo na napeljavi, varovalkah, stikalih itd.

Roka je nenadomestljiva - zavarujmo jo pri delu!

Pri vsaki najmanjši nezgodi poišči prvo pomoč - odprta rana je nevarna!

Prehodi morajo biti vedno prosti!