

Monatshefte, 1924, str. 683. — 44. J. Chmel, Monumenta habsburgica, I. Abt., 2. Bd., str. 836, Reg. MXVII. — 45. A. Muchar, Geschichte des Herzogthums Steiermark, VIII, str. 81. — 46. J. Chmel, Monumenta habsburgica, I. Abt., II. Bd., str. 715, Reg. DCXLIII. — 47. H. Pirchegger, Geschichte der Steiermark, Bd. II, str. 276. — 48. A. Muchar, Urkundenregesten für die Geschichte Innerösterreichs 1312—1500. V: Archiv für österreichische Geschichtsquellen, II, 1849, št. 198, 223, 406, 447 in 510. — 49. Landesarchiv Stmk., Patentreihe, letnik 1506. — 50. A. Muchar, Geschichte, VIII, str. 238. — 50a. H. Pirchegger, Geschichte, II, str. 346. — 51. H. Pirchegger, Geschichte, II, str. 374. — 52. A. Muchar, Geschichte, VIII, str. 390. — 52a. H. Pirchegger, Geschichte, II, str. 380. — 53. A. Muchar, Geschichte, VIII, 183 in H. Pirchegger, Landesfürst und Adel in der Steiermark, 3, 1958, str. 174. — 54. J. A. Kumar, Geschichte der Burg und Familie Herberstein, 1817, III, str. 133. — 55. Marchburg Land; glej reg. št. 1404 v G. Göth, Urkundenregesten für die Geschichte der Steiermark von 1252—1580, v Mitteilungen des Historischen Vereins für Steiermark, XIII, 1864. — 56. Krajevna določitev (redukcija) nemških naseljenih imen izvedena po Zahnovem Ortsnamenbuch der Steiermark im Mittelalter, 1893. — 57. Landesarchiv Steiermark. Stockurbar Marburg-Land, Bd. 43, št. 109. — 57a. A. Muchar, Geschichte, VIII, str. 398, 422. — 58. Landesarchiv Steiermark, Fond Marburg-Puff. — 59. R. Peinlich, Die ältere Ordnung und Verfassung der Städte in Steiermark, 1879, str. 23. — 60. Landes-

archiv Steiermak, Landtagshandlungen 1537—53. — 60a. R. Puff, Marburg II/109. — 61. I. Orožen, Das Bistum und die Diözese Lavant, I, 1875, str. 555—556. — 62. Landesarchiv Steiermark, Akti »Militaria-Befestigungen steiermärkischen Städte 1549—62, Abrechnungen der Gebäu zu Marchburg 1551—1559«. — 63. Landesarchiv Steiermark — Innerösterreichische Hofkammer Aktenrepertorium 1582/XI, št. 45. — 64. Landesarchiv Steiermark, Innerösterreichische Hofkammer Aktenrepertorien 1586/IV, št. 13 in 1584/VI, št. 56. — 64a. R. Puff, Marburg II/113. — 65. P. Schlosser, Maribor als Festung, Mariborer Zeitung, 236/1939. — 66. Landesarchiv Steiermark, Innerösterr. Hofkammer Aktenrepertorien: 1601/V, št. 5, 1603/IV, št. 38, 1608/II, št. 61. — 67. Maksimiliana 1514, fol. 43 a, b; Ferdinanda (I.) 1521, fol. 44 a, b; Ferdinanda II. 1598, fol. 52 a—53 a; Ferdinanda III. 1638, fol. 227 a—228 a. — 68. Mestna knjiga Maribora, fol. 295 a—297 b, poleg vaških sejmskih ob patronatskih dnevih na ozemlju mariborskega dežel-skega sodišča. — 69. F. Popelka, Geschichte der Stadt Graz, 1928, I, str. 351. — 70. Prav tam, str. 349, 362. — 71. P. Schlosser, Mariborer Lokalgeschichte. Mariborer Zeitung 1939, št. 236. — 72. P. Schlosser, Beiträge zur Geschichte Maribors, III. Minoritenkloster und Turm, Mariborer Zeitung, 29/1939; za Gradec R. Puff, Marburg II/189. — 73. P. Schlosser, Marburg an der Drau 1789, opomba 13, objavljeno v Deutsche Rundschau für Geographie, XXXVI, 1914, H. 10. — 74. R. Puff, Marburg II/147.

PRISPEVEK K RAZVOJU NOŠE V 17. STOLETJU NA SLOVENSKEM

GROBNI NAJDBI IZ BETNAVE PRI MARIBORU IN GRADU PRI SLOVENJEM GRADCU

ANDREJA VRIŠER

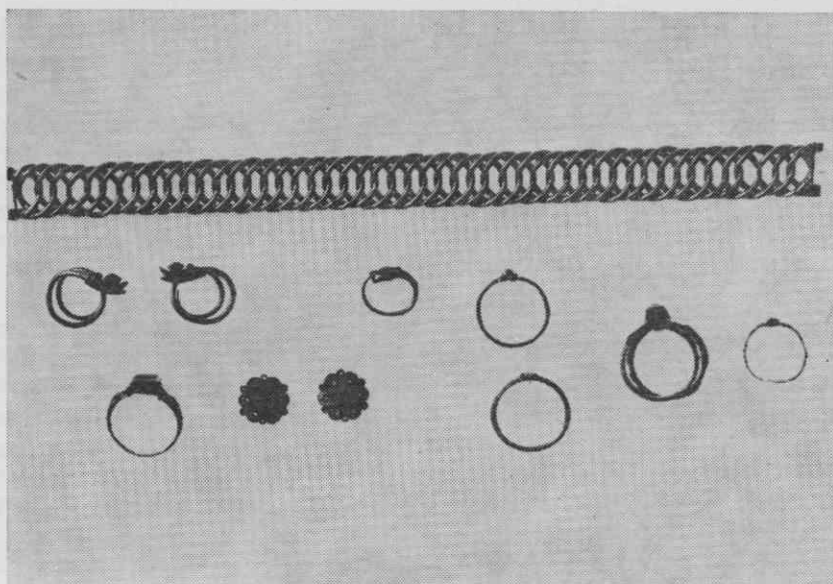
Večletno delo na področju kostumologije v mariborskem muzeju je doslej že pripeljalo do nekaterih raziskovalnih izsledkov, ki so bili objavljeni v strokovnih glasilih. V razpravah so bila zajeta predvsem oblačila 19. in 20. stoletja, samo okvirno pa nekaj starejših oblačilnih kosov. V resnici je v naši posesti le nekaj ostankov oblačil iz 17. in 18. stoletja, starejšega gradiva pa sploh ne premoremo.

Mariborski muzej si že od nastanka kostumske zbirke prizadeva, da bi zbirko spopolnil tudi z oblačili iz starejših obdobij. Do nedavnega so bili najstarejši predmeti v tej zbirki ostanki ženske in moške noše iz 17. stoletja iz grobne najdbe v Betnavi pri Ma-

riboru, odkrite leta 1939. V letu 1978 pa je muzej tem dokumentom pridružil še oblačilne ostanke iz druge grobne najdbe, prav tako iz 17. stoletja, ki jih je pridobil z raziskovalno akcijo na Gradu nad Slovenjim Gradcem.

Mimogrede naj povem, da so si z grobnimi najdbami pomagale že številne kostumske zbirke v svetu in da so mnoga, na ta način pridobljena oblačila v stalnih muzejskih razstavah (npr. v Bavarskem nacionalnem muzeju v Münchnu).¹

V nadaljevanju želim predstaviti oblačilne ostanke iz obeh omenjenih grobnih najdb, jih slogovno opredeliti in, kolikor je to mogoče, rekonstruirati nošo časa, iz katerega najdbe izvirajo, to je iz prve polovice 17. stoletja.



Nakit iz grobnice v Betnavi (okoli leta 1636)

Pomudimo se najprej pri najdbah iz Betnave. O muzejski akciji, ki jo je leta 1939 vodil profesor Franjo Baš, zasledimo v Časopisu za zgodovino in narodopisje naslednje podatke: »Konservirane so bile nadalje v precejšnji meri tkanine z evangelskega pokopališča na Betnavi, ki smo ga izkopavali v aprilu in maju 1939 in ki je dal točno datirano in krajevno določeno sliko deloma plemiške, deloma meščanske noše ter nakita iz konca XVI. in začetka XVII. stoletja (kosi ženske obleke, avba, ovratnik, manšete, gamaše, čevlji, kosi srebrnih verižic, pasov, zlati uhani, prstani, zapestnica, rapir, gort in ostroge) in končno pokopališki inventar z bronastimi krstami, ognjeno pozlačenimi napisnimi ploščami ter v bakreni krsti vloženo leseno krsto s slikanimi ornamentami...«²

Tako je bilo zapisano pred 40 leti. Nekaj predmetov se ni ohranilo do danes, vendar pa nam za kostumološko dokumentacijo lahko rabijo naslednje najdbe: 2 ženski lobanji z ohranjenima pričeskama, ena tudi s pokrivalom, kosi ženske suknene obleke, volnene nogavice, deli srebrnih verižic, ostanki pasov, stekleni biseri, prstani, zapestnica, nadalje ostroge, rapir ter 2 napisni plošči s krst s podatki o pokojnicah.

Ohranjeno gradivo iz Betnave nam dovoljuje, da lahko povemo kaj več o ženski noši zgodnjega 17. stoletja. Po podatkih na napisnih ploščah s krst vemo, da sta bili pokojnici plemkinji vdova Ana Schiffer, rojena Sinzendorf (rojena okrog 1564, umrla 1629) in Helena Herberstein, rojena Schiffer (rojena okrog 1588, umrla 1636). V čas njune smrti, to je med 20. in 30. letom 17. stoletja,

moremo torej postaviti večji del grobnih ostankov.

Od oblek so se ohranili samo kosi grobega rjavega sukna, ki sami po sebi še ne pričajo o kroju obleke.

Na tem mestu, menim, da je treba spregovoriti nekaj besed o ženski noši, ki jo zasledimo v prvi polovici 17. stoletja v naših krajih. Na splošno je bila tedaj še v veljavi moda, ki se je po Evropi razširila iz Španije. Španska moda se je rodila v družbenih razmerah, v katerih je živela Španija v 16. stoletju. Konservativnost dvora in plemstva te dežele sta se nazorno zrcalila tudi v noši. Španska moda je dajala prednost temnim barvam, pogosto črni, in je v celoti ustvarjala resnoben, zapet videz. Ženska noša sta sestavljala spodnje in vrhnje oblačilo. Značilnosti vrhnjega oblačila so bili ozek, prek pasu segajoči steznik, odprti ročkavi in trdo, z žičnatim obodom podprto in proti tlom razširjeno krilo, imenovano verdugado. Neizogiben sestavni del te noše so bile čipke, nabrane okoli vratu v širok in škrobljen ovratnik, ki je spominjal na mlinski kamen (nem. Müllsteinkrause); tudi rokavi spodnjega oblačila, ki so gledali skozi odprte rokave vrhnje obleke, so bili okrašeni s čipkastimi manšetami. Ženske obleke so bile poleg tega še obšite z različnimi trakovi, pentljami, dragimi in umetnimi kamni ter okrašene z nakitom. Vse povedano velja seveda v prvi vrsti za plemiško nošo in še to samo za slovesna oblačila. Vsakdanje obleke plemkinj so bile preprostejše in so se v veliki meri približevale krojem meščank.



Skica pričesk in čevlja iz grobnice v Betnavi prva polovica (17. stoletja)

Oblačila iz 16. stoletja so danes v splošnem velika redkost, premorejo jih samo nekateri evropski muzeji. Toliko dragocenejše dokumentarno gradivo so zato likovne upodobitve, predvsem portreti ljudi iz omenjenega časa. Res je sicer, da moramo pri likovnih virih upoštevati dejstvo, da so slikarji utegnili pri oblekah naslikati več, kot so ljudje v resnici imeli, prav gotovo pa niso slikali oblek, ki bi bile v nasprotju s slogom svojega časa.

Tudi portreti, ki jih imamo, so nenadomestljiv vir za preučevanje noše. Dokazujejo nam, da so modne novosti iz vodilnih evropskih dežel prihajale tudi do nas. Prihajale so največkrat z zamudo in so se pogosto z zamudo tudi poslavljele, primerjave s tujim portretnim gradivom pa pričajo, da nekih velikih in bistvenih razlik v oblačenju med ljudmi v naših deželah in zunaj nje ni bilo.³

Če se povrnemo k najdbam iz Betnave in ostankom ženske obleke in slednje primerjamo s tem, kar nam prikazujejo upodobitve, lahko z zanesljivostjo trdimo, da pokojnici nista bili pokopani v razkošnih španskih nošah, ki sta jih za življenje prav gotovo nosili. Po ostankih iz groba lahko sklepamo, da je šlo za preprosto nabrano krilo, ki je sodilo k vsakdanji obleki ali pa je bil to morda celo del posebnega, za pokop sešitega oblačila.

Zal se nam do današnjega časa niso ohranili ženski čevlji, ki so bili prav tako najdeni v betnavski grobnici, in nam o njih pripoveduje samo fotografija. Ena od pokojnic je nosila odprte čevlje s sponko in srednje visoko peto ter razmeroma debelim podplatom. Bil je to torej preprost kraj obutve brez posebnih okraskov, kar je ustrezalo skromni obleki, ki smo jo opisali. O obutvi nam por-

treti kaj malo povedo, saj segajo ženska oblačila do tal in je v najboljšem primeru videti samo konice čevljev.

Dragocen dokument in hkrati redkost sta med betnavskimi najdbami ženski lobanji, na katerih so se ohranili lasje, počesani v pričeski po tedanji modi. Po zaslugi portretov vemo o pričeskah sorazmerno precej. Do vratu zapeta španska obleka je narekovala poseben tip pričeske: zaradi trdih ovratnikov so bili lasje največkrat počesani strmo navzgor, spleteni so bili v kite ali pa razčesani tako, da so puščali prost vrat.

Lasje na eni od lobanj so počesani navzgor, speti so na temenu, pokriva pa jih okrogla, z drobnimi pentljami okrašena avbica. Pričeska na drugi lobanji je drugačna: lasje so počesani na prečo in spleteni v drobno kito, položeno okoli glave; nekoč so verjetno mehko padali na čelo.

Iz povedanega sledi, da imamo opraviti s pričeskama, ki sta značilni za prvo polovico 17. stoletja in ki ju zasledimo ne samo na mnogih portretih, marveč celo na vrsti sakralnih plastik. Roka neznanega kiparja je npr. izrezljala kip sv. Barbare iz Leš pri Prevaljah, danes v mariborskem muzeju, in predstavila svetnico povsem po okusu tedanje mode. O tem nam poleg oblačila nazorno pripoveduje tudi pričeska. Lasje svetnice padajo v mehkem loku ob licih, zadaj so speti in vrh glave prekriti z avbo, podobno kot si je urejala lase ena od pokojnih plemkinj. Pričeski, kakršni zasledimo na Betnavi, nam kažejo tudi številna druga dela, npr. votivne podobe in nagrobniki.

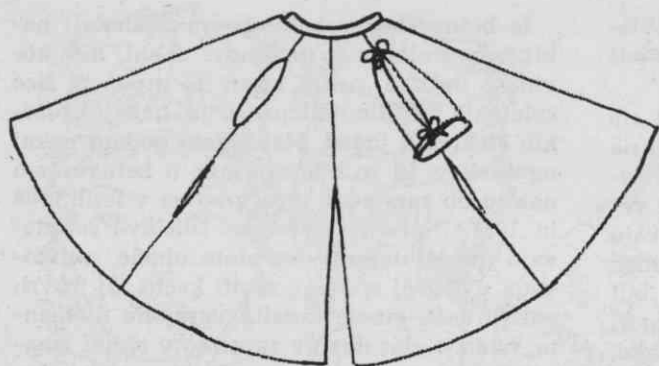
Pomembno skupino med betnavskim gradivom predstavlja nakit. Okrasje iz žlahtne kovine in dragih kamnov je bilo vselej tesno povezano z oblačilom, bilo je sestavni del noše, betnavski nakit pa kaže omeniti tudi zato, ker je to naš edini osebni nakit iz 17. stoletja.

Naj povem v tej zvezi nekaj kratkih besed o pomenu nakita v 16. in 17. stoletju, torej v obdobju španske mode. Kakor je bila za to modo značilna strogost, ki se je zrcalila v krojih in barvah oblek, tako je bila posebna vloga dodeljena nakitu, s katerim so nekako blažili ta resnobni videz. Žensko nošo so v tem času krasile različne ogrlice, okrasne verižice, najrazličnejši obeski z dragocenimi kamni, diademi, zapestnice itd. Ne v modnih obdobjih pred špansko ero in tudi ne pozneje niso nakitu posvečali tolikšne pozornosti. Razumljivo je popraševanje po dragocenem okrasju zaposlovalo številne umetnike, zlatarje in draguljarje.

Iz betnavske grobnice izvira naslednji nakit: zapestnica, pet prstanov, uhani, dva kovinska našitka, nekaj kosov iz bronaste žice spletenih verižic, sklepanec in nekaj brušenih steklenih jagod. Naj sežeto podam nekaj ugotovitev, ki so bile zapisane o betnavskem nakitu ob razstavah tega gradiva v letih 1968 in 1971.⁴ Spretno zlatarsko izdelavo razodevajo uhani, najprej dva zlata uhana, oblikovana v drobni spiralno zaviti kačici, ki ju vrh emajliranih glavic krasita vgrajena diamanta, nadalje zlat uhan z zaponko v obliki zmajeve glave. Dva našitka v obliki rozete kažejo ostanke belega in zelenega emajla. Dognan zlatarski izdelek pomeni zapestnica, ki jo sestavljajo kovani in prepleteni obročki, pozornost pa zaslužijo tudi prstani. Po svoji vrednosti se na prvo mesto uvrščata dva zlata obročka, eden s smaragdov, drugi z drobnim diamantom, oba pa z ostanki črnega emajla. Preostali trije zlati prstani so različno okrašeni, eden z belim emajliranim križcem, drugi z mrtvaško lobanjo, tretji, za katerega domnevamo, da je otroški, pa ima v obročku nakazani sklenjeni roki, na vrhu droben rubin z dvema emajliranima cveticama, na spodnji strani pa ploščico z vgraviranim napisom IHS. Ostanke bronaste verižice, sklepanec in steklene jagode so nedvomno prav tako sodili k okrasnim dodatkom noše umrlih plemkinj.

Betnavski nakit je dragocen ne samo po svoji materialni vrednosti, ampak je tudi izredno zgovoren kot kostumološki dokument. V glavnem poznamo pri nas nakit 17. stoletja samo s portretov. Še bolj kakor pri upodabljanju oblačil se tu srečujemo s problemom, ki sem ga že omenila, namreč z možnostjo, da upodobljenci vendarle niso bili lastniki vsega, kar nam kažejo podobe. Znano je, da je bilo treba za upodabljanje lažnega nakita plačati kar precej denarja. Kakorkoli je že bilo, na portretih 16. in 17. stoletja nakita vsekakor ne manjka.

Če vzporejamo betnavski nakit s tem, kar nam ponujajo portreti, se nam sama po sebi vsiljuje misel, da so pomisleki okoli izvirnosti naslikanega nakita upravičeni. Betnavske najdbe iz časa okoli 1636 govorijo sicer o kakovostnem in decentnem zlatarskem delu, so pa v primerjavi z nakitom, ki ga poznamo s slik, več kot skromne. Res je, da sta bili pokojnici nemara nižjega rodu kot vrsta upodobljenk, morda jima tudi niso dali v grob vsega nakita, ki sta ga premgli. Betnavski nakit izpričuje izbran umetnostni okus in zdi se, da je bila pomembnost nakita prej v tej izbranosti kakor pa v njegovi zunanji bahavosti in obsegu.



Naris in skica suknjiča ter čevlja iz grobnice z Gradu nad Slovenjim Gradcem (prva polovica 17. stoletja)

Le malo lahko ob betnavskih najdbah spregovorimo o moški noši. Od oblačila se ni ohranilo nič; kar je ostalo, so v bistvu deli vojaške opreme: ostroga, bodalo in rapir. Po obliki ostroge je mogoče ugotoviti, da se je pritrjevala na obuvalo z nartnim in podplatnim jermenom, značilen je tudi dolg, navzgor obrnjen vrat s šesterokrakim kolescem.

Če nam je betnavska grobnica ponudila le skromno dokumentacijo o moški noši prve polovice 17. stoletja, se je mariborskemu muzeju posrečilo skoraj 40 let pozneje pridobiti ostanke moške noše tega časa v cerkvi sv. Pankracija na Gradu pri Slovenjem Gradcu. V tej cerkvi je grobnica, v kateri je pokopan Andrej Tavčar, župnik iz Starega trga pri Slovenjem Gradcu, ki je umrl leta 1638. Raziskovalna akcija, ki jo je muzej opravil leta 1978, je odkrila, da sta bili v grobnici dve okostji in ostanke moškega suknjiča, nogavic

in čevljev.⁵ Ker je šlo za posvetno in ne duhovniško obleko, se je upravičeno postavilo vprašanje, koliko so ostanki oblačila pripadali župniku Tavčarju in ali ni morda to obleka drugega pokojnika. Nadaljnje raziskovanje je vsekakor pokazalo, da gre za kroj suknjiča, ki sovпада s časom Tavčarjeve smrti, to je s koncem 30. let 17. stoletja, oblačilu pa ustreza tudi obutev.

Čas, kateremu pripada slovenjegraška najdba, se je že bistveno oddaljil od napotkov španske mode. Medtem ko se je tradicija te mode počasneje poslavljala pri ženski noši, so se moški kroji v času tridesetletne vojne že otesali španske togosti. V veljavo so prišli ohlapnejši suknjiči z razprtimi rokavi, da je bilo videti podlogo ali srajco. Prej v okrogle oblike napete hlače segajo v tem obdobju od kolen, široke so in okrašene s pentljami. Značilnost časa so tudi mehki in široki ovratniki, pogosto okrašeni s čipkami. K tej

noši so moški nosili nogavice in čevlje z nizko peto, pogosto pa tudi visoke škornje, katerih golenice so zavihovali na različne načine.

Suknjič, ob katerem ugibamo, ali ga je ob sil starotrški župnik Andrej Tavčar, je ob vseh poškodbah, ki jih je utrpel v skoraj treh in pol stoletjih, sorazmerno dobro ohranjen; vsekakor dovolj določno izpričuje kroj, vrsto blaga in način šivanja. Suknjič je ukrojen iz rjasto rjavega žameta, sega do kolena, v pasu je rahlo oprijet, v spodnjem delu pa nekoliko nabran. Od vratnega izreza do spodnjega roba je na sprednji strani pošit z drobnimi, oblečenimi gumbi, ki jim odgovarja vrsta gumbnic na drugem robu, enaki gumbi in gumbnice so tudi na razporku na hrbtani strani suknjiča, ki sega skoraj do polovice hrbta. Nadaljnja slogovna razpoznavna značilnost je oblika rokavov: ti segajo približno do komolcev, so spredaj odprti in na obeh koncih razporka okrašeni s pentljami. Če si k temu suknjiču zamislimo še srajco s širokim ovratnikom in ohlapnimi rokavi, ki so silili skozi razporke, dobimo tipično nošo iz 2. četrtine 17. stoletja, kot nam jo ponujajo tudi mnogi naši portreti.

Ob tej ugotovitvi ne moremo zgrešiti, če rečemo, da so k suknjiču brez dvoma pripadale še široke dokolenske hlače. To trditev potrjuje tudi del ohranjene dokolenske tkane nogavice in pa ostanki usnjenega obuvala, ki ga je bilo mogoče presenetljivo nazorno rekonstruirati. Čevelj ima oglato oblikovano kapico, nizko peto in čez nart segajoč jezik, skozi katerega je bila vdeta vezalka. Gre za tip čevlja, ki se je s spremembami uveljavljal že od 16. stoletja in je ostal v rabi še vse 18. stoletje. Naš čevelj, dasiravno ohranjen samo v kosih, je doslej edini primerek obutve iz 17. stoletja pri nas.

Najdbi iz Betnave pri Mariboru in Gradu nad Slovenjim Gradcem sta doslej naše naj-

starejše kostumološko gradivo.⁶ Ne dvomimo pa, da bi mogli, kakor drugod po svetu, s premišljenimi in tehnološko izpeljanimi akcijami odkriti po isti poti še katera za kulturno zgodovino pomembna pričevanja.

OPOMBE

1. E. Nienholdt, *Kostüme des 16. und 17. Jahrhunderts*, Braunschweig 1962. — 2. Časopis za zgodovino in narodopisje, XXXIV/3—4, 1939, str. 245. — 3. A. Vrišer, *Modna noša na portretih 17. stoletja na Slovenskem*, Maribor 1974 (tipkopis diplomske naloge). 4. H. Štular, *Umetna obrt 17. stoletja na Slovenskem*, katalog razstave *Umetnost XVII. stoletja na Slovenskem*, Narodna galerija, Ljubljana 1968, str. 160. M. Setinc, *Zlatarstvo na slovenskem Stajerskem*, katalog razstave, Pokrajinski muzej, Maribor 1971, str. 40, 41. — 5. Grobnica je bila prvič odprta leta 1955 ob restavratorskih delih v cerkvi. — 6. V. Sribar - V. Starè, *Ostanki srednjeveškega oblačila na freisinškem Otoku pri Dobravi*, Loški razgledi, XXIV 1977, str. 34.

LITERATURA

1. *Tristo let mode na Slovenskem* (S. Vrišer), Pokrajinski muzej Maribor, 1965. — 2. *Umetnost XVII. stoletja na Slovenskem I.* (H. Štular) Narodna galerija Ljubljana, 1968. — 3. *Zlatarstvo na slovenskem Stajerskem* (M. Setinc), Pokrajinski muzej Maribor, 1971. — 4. S. Vrišer, *Zbirka modnih noš v Pokrajinskem muzeju v Mariboru*, Kronika, Ljubljana, 1968. — 5. S. Vrišer, *Mariborski muzej I - Kostumska zbirka*, Kulturni in naravni spomeniki Slovenije (Zbirka vodnikov), Ljubljana 1978. — 6. E. Steingraber, *Alter Schmuck*, München 1956. — 7. E. Thiel, *Geschichte des Kostüms*, Berlin 1963. — 8. E. Toranová, *Šperkárstvo na Slovensku*, Bratislava 1976. — 9. A. Baš, *Noša na Slovenskem v poznem srednjem veku in 16. stoletju*, Ljubljana 1970.

