

SLOVENSKI ČEBELAR



LETNIK LXXVI

1974

ŠT.

4

VSEBINA

Inž. Jože Babnik: Čebelar in čebele v aprilu	105
Prof. Edi Senegačnik: Čebelarimo le v močnih čebelnih družinah	108
Anton Rozman: Zadrugištvo v čebelarstvu	110
Vladi Martelanc: Popolno avtomatično točilo	111
Opraševanje po žuželkah in njegov pomen z najširšega vidika — prevod	115
Ančka Šumenjak: Čebelarska romanca	116
Mg. S. Horvat-Marolt: Gozdno medenje in proizvajalci mane — ocena	117
Lojze Kastelic: Prvi odvzem cvetnega prahu v satju	118
IZKUŠNJE IN PREIZKUŠNJE NASIH ČEBELARJEV	
Lojze Kastelic: Več doslednosti	125
Jože Resnik: Na področju selekcije čebelmatice nadaljujemo več desetletno delo nestorja F. Kirarja	127
IZ POPOTNE TORBE MLADIH ČEBELARJEV	
Martin Mencej: Obeta se nov razmah čebelarskih krožkov	128
O delu čebelarskega krožka ra osnovni šoli Ivana Cankarja na Vrhniki	130
VABILO NA XXIII. OBCNI ZBOR ZČDS IZ DRUŠTVENEGA ŽIVLJENJA	
OSMRTNICE	
BILTEN MEDEX — export-import, d. e. kooperacija	
Vi vprašujete — mi odgovarjamo	121
Izdelovanje matičnikov na filmskem traku	122
Pridobivanje zadelavine (propolisa)	123

List izhaja vsakega 1. v mesecu. Člani, ki plačujejo letno članarino 50,00 din, ga prejmejo zastonj. Izdaja ga Zveza čebelarskih društev za Slovenijo v Ljubljani, Cankarjeva c. 3/II, tiska Tiskarna LJUBLJANA v Ljubljani

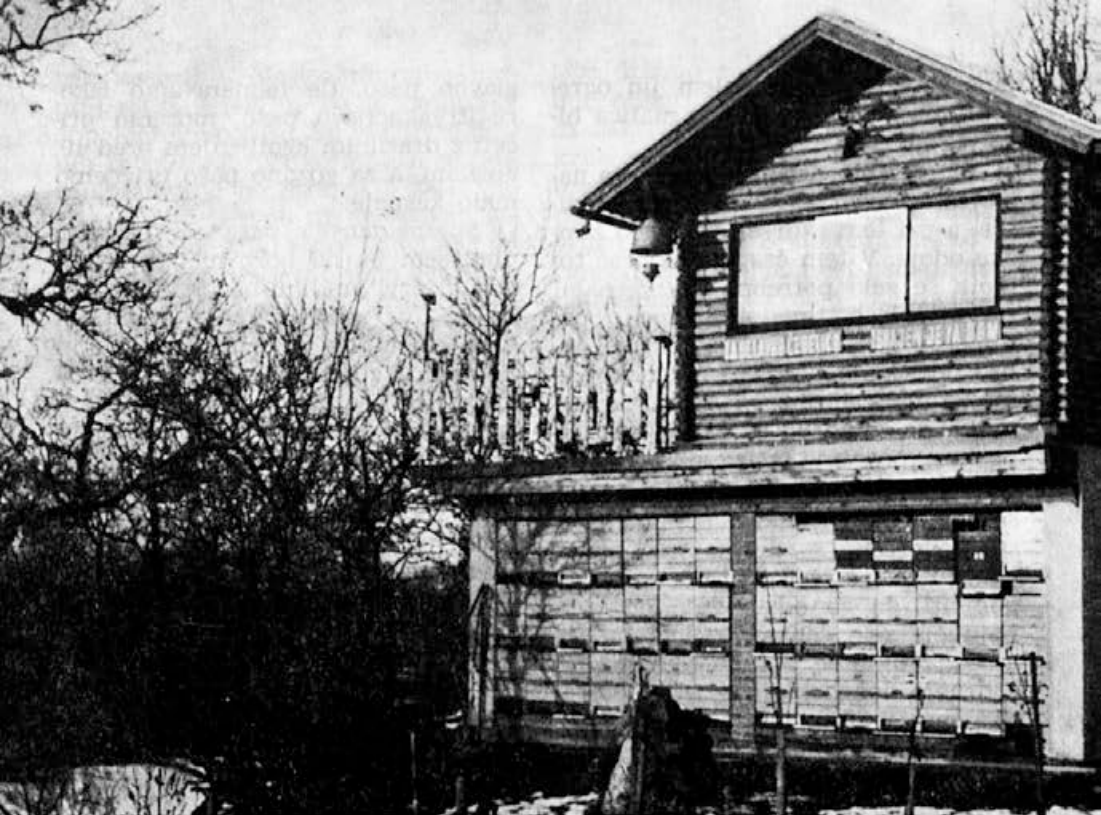
Uredniški odbor: France Guna, Alojz Kastelic, Ludvik Klun, Martin Mencej, Boris Modrijan, dr. Nežka Snoj in Jožko Slander

Glavni urednik: Martin Mencej, odgovorni urednik: Boris Modrijan

Letna naročnina za nečlane 55,00 din, za tujino 60,00 din. Odpovedi med letom ne upoštevamo. Kdor plačuje članarino v obrokih, se s prvim obrokom zaveže, da jo bo do konca leta v celoti poravnal. To velja tudi za naročnino. Stevilka žiro računa pri SDK v Ljubljani Miklošičeva cesta: 50101-678-48636.

Telefon: 20-208

Zunanja stran ovitka delo Vilija Kožarja



Pod znožjem hribčka Kamenščak v Dupleku si je mladi čebelar Albin Duh, vodni inštalater, postavil v očetovem sadovnjaku s pomočjo svojih domačih zgornji čebelnjak, ki je njegov ponos in okras domačije.

ČEBELAR IN ČEBELE V APRILU

IN2. JOZE BABNIK

Smo v mesecu prvega večjega razvoja čebelnih družin. V aprilu so še rade velike vremenske spremembe. Vse to vpliva na razvoj družin. Pri tem mora čebelar večkrat krepko priskočiti na pomoč, kar mu bo kasneje zelo poplačano. V tem času se prične prava skrb za vzgojo močnih družin, ker le te bodo lahko izkoristile glavno spomladansko pašo.

Da dosežemo skladen razvoj v tem mesecu, moramo družinam za-

gotoviti dovolj toplote, hrane in prostora.

Če hočemo ugotoviti pravočasno vse spremembe v panju, moramo v tem času najmanj trikrat pregledati družine.

Z večjim obsegom zalege potrebuje družina tudi več prostora. To rešijo družine s širjenjem gnezda proti robu panja. Pri obilni zalogi hrane ob zalegi pomagamo družini s tem, da dodajamo ob gnezdo prazne izde-

lane sate. Pred vlaganjem jih ogrejemo na soncu, da jih bo matica hitreje zalegla.

Pri močnih družinah bomo že postavili koncem meseca satje v medišče, a pri tem zadržali polovico zimske odeje. V tem času je namreč toplota še zelo potrebna za normalni razvoj zalege. Prostor širimo v panju le pri tistih družinah, ki že dobro podsedajo pod sati in pokrivajo mrežo na zadnjih okencih, kar so znaki, da se je obseg zalege razširil po vsej površini satja.

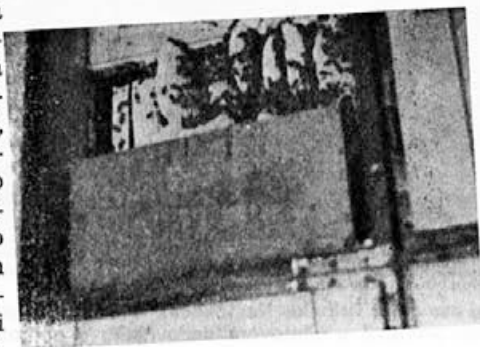
Ob poročanju naših opazovalnic se lahko prepričamo o prvem donosu. Povprečno se dvigne teža panja v aprilu za 2,5 kg. Takoj moramo pripomniti, da so odstopanja od tega poprečja zelo velika. So leta in območja, ko je še poraba okrog 3 kg, a drugje donos tudi do 8 kg. Te velike spremembe povedo, da moramo stalno skrbeti, da zaloga hrane v panju ne bo nižja od 5 kg. Če te ni, jo moramo posebno močnim družinam dodati, v dveh ali treh obrokih sladkorne raztopine. Šele ko smo dodali družinam osnovno hrano, lahko razmišljamo o dražilnem krmljenju.

Pri manjšem prvem donosu nam ni treba skrbeti za normalen razvoj družin. Ob večjih ohladitvah in nekajdnevnem deževju pa ima dražilno krmljenje velik pomen. Čebelarji, ki imajo čebele doma, bodo dosegli najboljši uspeh, če ob slabih dneh redno vsak dan zvečer dodajo po 3 dcl raztopine. Ta naj bo bolj redka. Na 1 liter vode dodajo 1 kg sladkorja in po možnosti v začetku vsaj malo medu. Če so družine bolj oddaljene, si pomagamo s pogačami ali testom, ki nudijo stalni izvor hrane, a ne morejo pokriti potreb po vodi. Občasno dražilno krmljenje ne koristi mnogo, ker ne zagotavlja stalnega razpoloženja za zaleganje matice.

V tem mesecu je zadnji čas, da pričnemo pripravljati družine na

glavno pašo. Če nameravamo izkoristiti akacijevo pašo, moramo pričeti z dražilnim krmljenjem pred 10. aprilom, a za gozdno pašo pričnemo malo kasneje.

Spomladanska paša na regratu, predvsem pa na borovnici in češnji vzbudi prvi gradilni nagon. Tega lahko izjemno podaljšamo z dodatnim krmljenjem. Če so družine močne in z mladimi maticami, že lahko dodamo po eno satnico v gradnjo. S tem preprečimo gradnjo podaljškov in prizidkov, kot jih vidimo na sliki in ki niso znak umnega čebelarjenja.



Satnico dodamo ob širjenju in nastavljanju družin. Če zamudimo to priliko, nismo več gotovi, da bomo lahko zamenjali toliko starega satja, kolikor smo pripravili satnic. Ob dodajanju satnic moramo paziti, da te vlagamo ob robu gnezda med prvi in drugi sat zalege. V kolikor se paša prekine, moramo takoj družinam pomagati z dodatnim krmljenjem z raztopino. Če tega ne storimo, se gradnja ustavi. Čebele satnice pregrizejo ob žici in prevlečejo z zadelavino. Iz tako prekinjene gradnje ne bomo dobili nikoli lepo zgrajenega in zaleženega satja.

Pri enem prvih pregledov v aprilu, ko družine še niso tako močne, je priporočljivo, da se odločimo za označevanje matic. Če matice označujemo s striženjem kril, je postoj-

pek naslednji. Matico moramo najprej najti v panju. To je najlaže v dopoldanskem času, ko je največ pašnih čebel izven panja. Matica se najraje zadržuje na stranskih satih zalege. Ko jo iščemo na zaleženem satu, se nam zelo rada odmakne na senčno stran. Zato moramo sat obracati. Če je nismo našli, zložimo sate na stojalo ali kozico. Zanesljivo jo bomo našli, ko vračamo satje v panj, v kolikor nam ni pobegnila na steno panja, kar pa se pogosto zgodi pri mladih maticah. Po oznaki matice sklepamo, ali je res iz letnika kot imamo zabeleženo, ali je morda med prejšnjim letom na tihoma prelegla.

Za čebelarja, ki ima čebele izven doma, ali pogosto prevaža na pašo, je priporočljivo, da maticam prstriže peruti.

To opravilo čebelar začetnik poskuša najprej na trojih, potem šele preide na matice. Da bo striženje potekalo brez težav, je najlepše, da vzamemo matico s satja v desno roko, nato jo preprimemo v levo roko in to tako, da jo objamemo s palcem, kazalcem in sredincem v trikotni oklep. Tako ujeta matico lahko naj-

laže držimo za oprsje, kjer je najbolj odporna. Pri tem prijemu matica zakrivi zadek in noge navzdol, a krila ostanejo vodoravno in jih lahko brez skrbi prstrižemo približno za polovico. Takoj po striženju matico vrnemo v panj. S striženjem kril ne označimo samo matice, pač pa tudi dosežemo, da se nam bo zagotovo vrnil prvi roj, ker bo matica padla pred panj na tla. Nadaljnje rojenje bomo preprečili z narejenci ali s podiranjem vseh, razen enega matičnika. Ob vsakem striženju si zabeležimo dokončno letnico opravitve matice, kar nam bo opora pri izbiri in zamenjavi.

Drug način označevanja matic je z uporabo raznih barv, ki so določene za posamezno leto. Ta način je mnogo manj zahteven, poleg tega pa zelo hitro najdemo matico med množico delavk.

V tem mesecu si priskrbimo tudi potrdila o zdravstvenem stanju družin za kasnejše prevoze. Sedaj lahko najlaže ocenimo, če so družine zdrave, po sami zalegi in tempu razvoja.

V tem času pričnemo pri nakladnih panjih dodajati prve naklade. Pri



V tem mesecu bodo čebele že nabirale tudi prvo medičino ...

tem prestavimo dva do tri sate zalege v zgornjo naklado, a spodnjo dopolnimo s praznim izdelanim satjem. Proti koncu meseca se lahko zamenja zgornja naklada s spodnjo in tako družina zasede normalni obseg gnezda. Če so družine slabše razvite, si pomagamo pri širjenju gnezda lahko s tem, da obrnemo naklado tako, da sprednji del pri žrelu obrnemo nazaj. Tako se razširi zalega počasi zo-

pet proti žrelu in s tem povečamo obseg gnezda, ne da bi premikali posamezno satje.

V glavnem morajo biti vsa opravila v aprilu pri čebelah še vedno kratka in ne preveč »korajzna«, da ne bomo doživeli neljubih razočaranj, kot so prehlajena zalega, zastoj v razvoju, nedograjene satnice ali prvi znaki lakote v panju.

ČEBELARIMO LE V MOČNIH ČEBELNIH DRUŽINAH

PROF. EDI SENEGACNIK

Zadnja leta pri nas doma in tudi drugod po svetu čebelji pašni viri vedno bolj usihajo. S sodobnimi agrotehničnimi ukrepi uporabo herbicidov in različnih strupenih škropiv smo že skrčili nič koliko medovitih rastlin, zraven pa še lepo število čebeljih družin. K temu se je pridružil tu in tam še onesnažen in zastrupljen zrak iz tovarniških dimnikov, pogosto pa tudi neugodne vremenske razmere. Tako se lahko zgodi, da še tista paša, ki morda ostane čebelam na voljo, traja le nekaj dni. Uspešno jo lahko izkoristijo le živalni panji, ki imajo ob tem času pravcato armado pašnih čebel. Poglejmo zakaj! Za en sam kilogram akacijevega medu morajo obiskati čebele kar 4 milijone cvetov in napraviti pri tem 150.000 poletov.

Od tod tudi prizadevanje naprednih čebelarjev, da imajo v svojih panjih čim živalnejše čebelne družine. Živalnost pa ni odvisna samo od čebelje paše, zlasti jensenske, pač pa predvsem od čebelarjevih metod dela, njegovega znanja in sposobnosti. Vrsta panja pri tem ni prav nič važna. Čebelna družina, ki je močna in živahna, bo v vsakem panju lahko nabrala največjo količino medu. Vsak čebelar pa se mora zavedati dejstva, da od slabotnih in šibkih družin ne bo imel nobenega uspeha. To ni važno samo za čebelarja, ki čebelari na stalnem mestu, kjer ima vse leto na voljo samo eno ali pa kvečjemu dve paši. To je važnejše zlasti za čebelarja prevaževalca. Ob velikih prevoznih stroških, ki so iz dneva v dan večji, bo moral temeljito premisliti, če se sploh splača s slabiči na pot. Od teh prav gotovo ne bo dobil nobenega medu. Njegove družine si bodo morda nekoliko opomogle, toda medišča bodo ostala

prazna. To so naši praktični čebelarji že velikokrat opazovali na različnih pašah: močne družine so napolnile medišča že v nekaj dneh, slabiči pa so morda nanесли nekaj medu v plodišča, medišča pa so ostala prazna. V tem primeru seveda ni nobene rentabilnosti. Ko bi bil čebelar pred prevozom na pašo te slabiče združil, bi potem nove družine nabrale prav toliko medu kot so ga drugi panji. Naši čebelarji vse premalo upoštevajo znanstveno preizkušeno ugotovitev, da donos medu ni v navadnem sorazmerju s količino čebel v panju, ampak, da progresivno narašča s količino čebel v panju. Ruski čebelarski znanstvenik Taranov je ugotovil, da je panj z enim kilogramom čebel, teh je približno 10.000, nabral na neki paši 7 kg medu. Panj s 40.000 čebelami, ki je imel torej štirikrat več čebel, pa ni nabral štirikrat toliko, to je 28 kg medu, pač pa 49 kg. Ob takih ugotovitvah morajo biti vsa naša prizadevanja usmerjena v to, da imamo čim bolj živalne družine. Na to pa je prepozno misliti zdaj spomladi. Za živalnost čebeljih družin je treba poskrbeti že jeseni. Takrat morajo imeti čebele brezpogojno dobro obnožinsko in tudi nektarsko pašo. Tako bo matica spet zalegala. Družina bo dobila tako obilico mladih čebel, ki bodo odporne proti vsem zimskim nevšečnostim in tudi boleznim. Seveda bodo uspešno prestale zimo. Če družine ob zazimovanju niso dovolj živalne, jim pridružimo kako šibkejšo družino, ki nam itak ne bo uspešno prezimila. In če tudi bo, od nje ne bo spomladi nobene koristi. Zazimili bomo torej živalne družine z mladimi čebelami, mlado matico in obilno zalogo. Take družine bodo prav dobro prezimile in bodo seveda tudi spomladi

močne. Če nimamo spomladi v bližini čebelnjaka dovolj paše, potem bomo morali spodbujevalno krmiti na zalego, da bodo postale čebelne družine še bolj živalne. To pa se spleča samo pri močnih oziroma srednje močnih družinah. Slabičev se ne spleča krmiti, te raje pridružimo srednje-močnim družinam, da bodo postale živalne. Če računamo na akacijevo pašo sredi maja ali pa na katerokoli drugo pašo v tem času, potem začnemo krmiti že v začetku aprila. Tako se bo izvalilo dovolj mladih čebel, ki bodo na prvi spomladanski paši že pridne nabiralke. Sicer pa naj čebelar začne krmiti po pašnih razmerah v svojem okolišju.

Včasih so naši čebelarji pred glavno pašo izenačevali čebelne družine. Močnejšim panjem so jemali sate z godno zalego in jih dodajali šibkejšim družinam. Danes tega nič več ne priporočamo, kajti tak način se je pokazal kot neučinkovit. S tem slabimo močne družine, ki bi nam zaradi obilice čebel že itak prinesle največ medu. Z jemanjem godne zalege samo slabimo njihovo nabiralno moč. Zalego za pomoč vzemimo raje tistim šibkim družinam, od katerih na tej paši itak ne bi bilo nobenih koristi. Tem družinam pustimo samo mlado matico in sat ali dva zalege. Odvzete sate pa nadomestimo z izdelanimi sati. Družina si bo zaradi mlade matice kmalu opomogla in pozneje ji bomo po potrebi spet lahko odvzeli kak sat zalege bodisi za okrepitev šibkejših družin ali pa za narejence. Srednje močne družine, ki smo jim tako dodali godno zalego od šibkejših družin, in sicer v medišču, se bodo lepo okrepile in bodo kmalu tako živalne kot ostale. Nekateri čebelarji imajo za okrepitev pripravljene posebne rezervne ali pomožne družine, in tudi prašilčke, s katerimi okrepe

pred glavno pašo tiste družine, ki niso dovolj močne. Združujemo pa vsaj tri tedne pred glavno pašo.

Z združenjem družin, dodajanjem godne zalege in s spodbujevalnim krmiljenjem smo prišli do močnih, živalnih panjev, na katere je vsak čebelar zelo ponosen. Zdaj pa poskrbimo, da nam družine ostanejo tako živalne in da ne bodo zašle v preveliko rojilno razpoloženje. V sodobnem čebelarstvu si rojev prav nič ne želimo, saj lahko s primerno izbiro spodredimo matice iz najboljših rodov. Iz teh izberemo seveda tiste z najboljšimi rodnimi lastnostmi med katere sodijo tudi zmogljivost, nerojivost in preleganje. Če smo si spodredili take matice ali pa jih sploh že imamo v panjih, potem nam družine ne bodo rojile, če jim bomo pravilno stregli. Rojenje povzroča predvsem obilica mladih nezaposlenih čebel, ki so se jim razvile krmilne in voskovne žleze. Krmilne so polne mlečka, ki ga nimajo kam oddajati, saj so prav vsi sati do kraja založeni. Polne pa so tudi voskovne žleze, iz katerih ne morejo izločati voska, kajti v panju ni nobenega prostora in niti ne satnic, da bi mlade čebele lahko gradile satje. Naš žnideršič je prav zato kot nalašč primeren panj, saj zalego lahko prestavljamo v medišče, nastali prazen prostor v plodišču pa zapolnujemo z izdelanimi sati in satnicami. Tako lahko s temeljitim in vestnim prestavljanjem in z uporabo gradilnega sata zanesljivo preprečujemo rojenje. Le če bo čebelar pravilno in skrbno ter predvsem o pravem času ukrepal, se mu ni treba bati, da bi družine rojile. Tako bodo vsi panji ostali živalni in z njimi bo lahko uspešno izkoristil ne samo prvo spomladansko pašo, ampak tudi poznejše.

OBVESTILO

Republiška veterinarska uprava sporoča v dnevnem poročilu z dne 18. 2. 1974 o stanju čebelnih kužnih bolezni v Sloveniji:

Kuga čebelne zalege:

V občini Ljubljana-Siška v 1, v občini Škofja Loka v 5 čebelnjakih.

Nosema:

V občini Maribor v 16, v občini Trebnje v 1 čebelnjaku.

Pršica:

Okužen po 1 čebelnjak v občinah Nova Gorica, Ptuj in Trebnje.

ZADRUŽNIŠTVO V ČEBELARSTVU

Zadružištvo ima na Slovenskem že 100-letno tradicijo. Letos (1973) smo obhajali 100 let ustanovitve prvih zadružnih hranilnic in posojilnic. Od tedaj dalje so se naši predniki in naša generacija združevali v različnih samoupravnih zadružnih oblikah. Tako lahko brez pretiravanja zapišemo, da je zadružištvo že ukoreninjena oblika samopomoči in samoupravljanja med nami in predhodnica današnje organizirane samoupravne družbe.

Zadružištvo ima svojo tradicijo tudi v slovenskem čebelarstvu, četudi z nekoliko grenkim priokusom iz naše polpretekle dobe. Leta 1920, po prvi svetovni vojni, je slovenska čebelarska organizacija ustanovila **blagovni oddelek**, ki je skrbel za čebelarski reprodukcijski material. Ta dejavnost je dobila kasneje naslov »Društvena čebelarna«, ki je imela osrednjo poslovalnico v Ljubljani in podružnice po različnih krajih Slovenije. Ob naglem razvoju podjetja Medex pa je prišlo zaradi ekonomske logike do zastoja v razvoju čebelarskega zadružištva. Razvito in poslovno močno trgovsko podjetje ni moglo dati — poleg trgovine — čebelarjem-proizvajalcem širše pogoje za sodelovanje na področju proizvodnje, ki so jih čebelarji pričakovali. Potreba po sodelovanju na področju večje produktivnosti, nove tehnologije čebelarjenja v nakladnih in AŽ panjih, preskrba z reprodukcijskimi sredstvi za čebelarsko proizvodnjo je bila vse večja. Ureditev teh perečih vprašanj pa je mogoča samo v kooperacijskem sodelovanju v smislu medsebojnega enakopravnega partnerstva.

Razdrobljeno čebelarstvo širom po naši republiki, združeno samo v strokovni organizaciji, ne daje rezultatov oziroma rentabilne proizvodnje, če ni prisoten interes predelovalca čebel-

jih pridelkov. Ta problematika v naši republiki zahteva organizirano sodelovanje čebelarjev in predelovalcev na samoupravni osnovi. Zakon o združevanju kmetov iz leta 1972 je dal osnovne okvire za ponoven razvoj raznih oblik povezovanja kmetov; torej poleg kmetov tudi čebelarjev. Čebelarji smo tako dobili ustrezno zakonsko osnovo za osnovanje organizacijskih oblik zadružnega ali kooperacijskega povezovanja, ki naj bi povezovala proizvajalce vse od proizvodnje preko predelave do prodaje.

Skoraj dve desetletji ni bilo resnih poskusov, da bi si čebelarji skušali ustanoviti svojo čebelarsko zadrugo v Sloveniji. Leta 1970 smo lahko v 5. številki Slovenskega čebelarja prebrali na strani 147, da nameravajo čebelarji čebelarskega društva v Ljubljani ustanoviti zadrugo čebelarjev, ki naj bi po ugodnejših pogojih oskrbovala svoje člane z reprodukcijskim materialom po nižjih cenah. O delovanju te zadruge med čebelarji kasneje nismo ne slišali ne brali.

V Savinjski dolini, na Mirošanu je zadnjih 12 let **uspešno** kooperiral ali poslovno sodeloval s čebelarji obrat za čebelarstvo pri kmetijskem kombinatu »Hmezad« iz Žalca. Tako savinjski čebelarji nismo čutili posebnih potreb po ustanavljanju posebnih oblik, v katere bi se poslovno povezovali.

Zadnji dve leti so se začele stvari zapletati o perspektivi nadaljnega poslovnega sodelovanja na področju čebelarske kooperacije s tem obratom in nami, zasebnimi čebelarji. Zato so poslovno in družbeno razgledani čebelarji Savinjske doline in še nekaterih krajev Slovenije začeli organizirane pogovore o poglobitvi kooperativnih odnosov na področju čebelarstva v naši dolini in severovzhodni Sloveniji. V ta namen je bilo ne-

kaj uspelih sestankov. Rezultat teh sestankov in izpričane nujnosti je ustanovitev Čebelarke zadruga Žalec.

Z zadrugo želimo čebelarju nuditi organizacijski okvir za poslovno sodelovanje, ki obsega zlasti naslednje: skupno nabavo reprodukcijskega materiala, kreditiranje, izmenjavo strokovnih in tehnoloških izkušenj, organizacijo predelave, nadzor nad prodajo čebeljih proizvodov, strokovno izobraževanje in delitev skupnega uspeha.

Čebelarji smo prepričani, da je le organizirano, proizvodno povezano čebelarstvo osnova za premagovanje konservativnih pogledov na to pano-

go, ki še danes onemogoča izkoriščanje razmeroma bogatih pašnih razmer, ki še zdaleč niso izkoriščene. Le organizirani bomo lahko z uporabo sodobne tehnike in tehnologije izkoristili to, kar nam narava ponuja. Na ta način bomo lahko zadostili potrebam domačega trga z lastno čebelno proizvodnjo, s tem pa tudi objektivno omejili ambicije trgovcev za masovnim uvozom teh proizvodov, ki bogati le trgovino na škodo čebelarških proizvajalcev in deviznih sredstev, s tem pa posredno škoduje našemu narodnemu gospodarstvu.

Anton Rozman,
predsednik čeb. društva Žalec

POPOLNO AVTOMATIČNO TOČILO

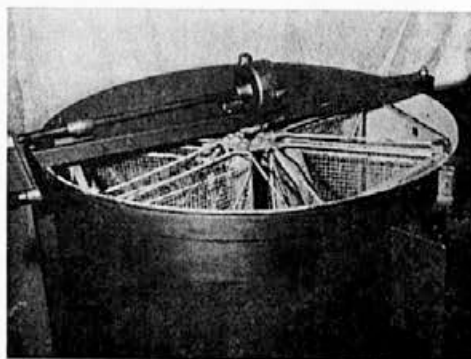
VLADI MARTELANC

Moje sedanje točilo je izpopolnjeno šestsatno samoobračalno točilo, katero je ponazorjeno s slikami v Sodobnem čebelarstvu — praktični del, stran 487 in 488. Tedanji ročni pogon je sedaj izpopolnjen z motornim in s popolno samoobračalno avtomatizacijo. S tem smo v primerjavi s tovrstnimi proizvodi v tujini naredili krepak korak naprej. V naslednjih vrstah bom skušal to izboljšavo tudi v tehničnem pogledu opisati in ponazoriti s slikami.

V 75 cm širokem pločevinastem čeburu nosi osrednje ogrodje šest omreženih košev, ki stoje v mirujočem stanju radialno proti sredini. V tem položaju vlagamo in odvezujemo satje, ki je v času točenja popolnoma zaščiteno, posebno ko se to odleplja od košve mreže. Da se koši v kotu 120° hkrati zavrtijo, skrbi posebna sinhronizacija vseh osi košev na spodnji strani ogrodja. Morebitno preveliko toleranco sinhronizacije

uravnavamo s posebnimi nateznimi vijaki — karabinami. Omenim naj še potek enega delovnega ciklusa.

S pritiskom na startni gumb vključimo programator, ki vodi vso nadaljnjo avtomatiko. Z vrtenjem npr. v levo smer, se prično koši s satjem odklanjati v desno zaradi pospeška do končne naslonitve na še-



Pogled od zgoraj na notranji ustroj ogrodja s koši, gonilnim polžem in stikalno ploščo

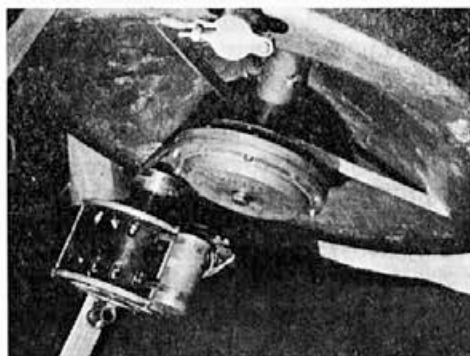
sterokotni obod. V tem položaju se satje vrtil približno pol minute, da iz ene strani satja izteče okoli polovice medu. Programator preklopi tedaj vrtenje motorja iz leve v desno smer, kar odklanja satje preko radialne smeri v levo obodno lego, da se tako v enominutnem vrtenju izprazni druga polovica satja. Programator preklopi motor zopet v levo, sate pa v desno, da se izprazni še polovica medu, ki je ostal iz prvotnega polminutnega vrtenja. Poslednje, četrto enominutno vrtenje počisti še zadnje kapljice medu. S tem se ves obračalni krog zaključi, programator izključi tok in s tem ustavi vrtenje, koši z izpraznjenimi sati pa se s posebnim vzmetnim mehanizmom vrnejo v zvezdnato pozicijo, v kateri izmenjamo satje. S pritiskom na startni gumb sprožimo delovanje naslednjega cikla. Ciklusi si v programatorju sledijo v večnem krogu.

Čeravno točimo izredno gost med, npr. mano ali med jesenske rese in si s programatorskim delom ne bi mogli v celoti pomagati, je vgrajeno v stikalno ploščo posebno stikalo, s katerim preklapljamo motor v levo in desno smer in s tem lahko poljubno podaljšujemo vrtenje. Pri uporabi tega stikala ne smemo vklapljati programatorja, kar bi lahko povzročilo okvare v električni napeljavi. Priporočljivo je, da bi bilo v vsakem primeru vgrajeno poleg programatorja tudi to stikalo, ker nikoli ne vemo, kdaj bi nam prišlo prav.

Ko potujemo s takim točilom na različne paše, nikdar ne vemo, če nam bo na voljo tudi elektrika. Pa tudi ta ni vselej zanesljiva, ker jo lahko nenadoma zmanjka. Ker sem tudi tak primer upošteval, sem predvidel naše polzasto gonilo na ročni pogon. V nekaj minutah ga s 4-krilnimi maticami nasadimo na točilo, snamemo klinasti jermen z jermenice motorja in sklopke, nakar je točilo priprav-

ljeno za ročni pogon. Sklopka, ki še nadalje ostane na svojem mestu, ni nobena ovira, ampak nam služi kot lahka zavora ali kot vztrajnik pri vrtenju. Z malo vaje kmalu dosežemo vse posebnosti, ki jih izvaja programator pri motornem pogonu, posebno pri obračanju satja.

Oglejmo si še posamezne važne elemente tega točila! Da je možna tu pravcata mehanska zapletenost, je za sluga najšodobnejše naprave, t. j. avtomatičnega oljnega izenačevalca vrtilnega momenta, ali na kratko — oljne sklopke. Delovanje te je tako raznovrstno, da brez nje to najšodobnejše točilo ne bi moglo ustrezno delovati. Nameščena je v mrtvem prostoru pod točilom in spojena na samo os točila. V njenem obodu je utor za klinasti jermen. Jermenica motorja je z njo povezana neposredno z jermenom. Njen pglavitni namen delovanja je v tem, da dopušča nasproti motorju zelo mile pospeške, ki šele po 10—15 sekundah ujamejo tek motorja. Ko motor trenutno me-



Pogled na oljno sklopko in elektromotor, nameščen pod točilom

nja smer vrtenja, porabi ravno toliko časa, da srednjo os z ogrodjem popolnoma zavre in se ustavi, nakar koši s satjem s pomočjo zasuna preskočijo preko radialne mrtve točke v nasprotno smer in polagoma uja

mejo tek motorja ter sedejo na obod. To se dogaja vse mehko, brez vsakega trdega prijema, kar ščiti celotni mehanizem, predvsem pa klinasti gumijasti jermen. Princip oljne sklopke izkoriščajo danes v modernih motornih vozilih, kot npr. pri avtomobilih, buldožerjih in vojnih oklepnikih.

Od električnih delov moram še omeniti poseben programator, ki avtomatično preklaplja obrate motorja v obe smeri. Podobno napravo imajo vgrajeno sodobni pralni stroji, ki pa ne ustreza za usmerjanje delovanja točila. Tega je bilo potrebno na novo

priređiti, kar se je domačemu strokovnjaku tudi v vsem posrečilo. V enem programskem ciklu je zajeto, kakor že omenjeno, izmensko vrtenje motorja dvakrat v levo in dvakrat v desno ter izklop. Na stikalni plošči imamo poseben startni gumb za začetek programa ter posebno kiper stikalo, s katerim prekinjamo ali nadaljujemo program do avtomatičnega izklopa. Vsi važnejši pogonski deli, sklopka in elektromotor s kondenzatorjem so vgrajeni pod točilom, kjer so še najbolj na varnem. Ohišje s programatorjem in stikali je vijačno



Točilo je pripravljeno za strojni pogon. Konstruktor Vlad Martelanc ob celovitem točilu, ki pomeni novo pomembno pridobitev v čebelarstvu.

pritrjeno na eno izmed votlih štiroglatih nog, v kateri so vgrajeni vsi električni kabli, kjer so pred poškodbami popolnoma zaščiteni. Točilo vključimo preko 10 metrov dolgega trožilnega kabla s šuko-vtičnico na električni tok. Vsaka izmed nog ima vgrajen ročaj za prenašanje točila.

Na eno nogo pod točilom je nameščen enofazni kratkostični elektromotor pralnega stroja, domače proizvodnje, z okoli 200 W moči in 450 obrati na minuto. S primerno jermenico se obrati ogrodja v točilu zmanjšajo od 120—130 v minuti. Ti obrati ustrezajo obodni hitrosti košev s sati od 4 do 5 m v sekundi, kar povzroča ustrezno sredobežno silo, ki premaguje kohezijsko vlečnost naših poprečnih medov. Pod vrtečim se ogrođjem je še okrog 60 dm³ prostora, kjer se lahko nabere brez odtočenja do 80 kg medu, kar omogoča večjo stabilnost samega točila. Dve odtočni štuli popolnoma zadostujeta, da se med sproti odteka. Zaradi mnogo avtogenskega varjenja se ni moglo uporabljati pocinkanega materiala. Sicer so danes bolj priporočljivi kvalitetni zaščitni barvni premazi, ker neposreden dotik medu s kovinami iz higienskih in zdravstvenih razlogov ni priporočljiv.

Reflektante za tako točilo zanima predvsem seveda njegova cena. Prototip kakšnega novega izdelka je po navadi izdelan pod najtežjimi pogoji in mu je težko določiti ceno za bodočo serijsko proizvodnjo v skromnejšem obrtniškem smislu, ki dopušča možnost vsaj neke orientacijske kalkulacije in seveda tudi cene. Zato je nujno potrebno, da se ugotovi, koliko takih točil bi bilo potrebnih za

domače tržišče. Ako bi bilo interesentov dovolj, je možna manjša investicija za čim ekonomičnejši tehnološki postopek, kar izdelek lahko znatno poceni.

Težko je svetovati, za katerega čebelarja bi bilo tako točilo še rentabilno glede na število panjev. Za tiste izpod 20 panjev bi bilo to seveda predrago. Večjim čebelarstvom bo nabava tega ekonomsko upravičena, ker lahko poceni točenje za 30—40 % in tako tudi skrajša čas skupnega dela. Ako uredimo delo tako, da je točilo večinoma v obratovanju, lahko z njim izločimo 1200—1500 kg medu dnevno.

Da bi iz sedanjega prototipa prešli na cenejšo serijsko izdelavo, prosim vse čebelarje, ki si želijo nabaviti tako točilo iz prve serije, naj mi vsaj v teku enega meseca javijo na naslov: Martelanc Vladi, 61000 Ljubljana, Menardova 24. Prijava služi samo v orientacijske namene in ne obvezuje poznejšega nakupa točila. V najkrajšem času bodo vsi interesenti obveščeni o ceni, o roku in pogojih nabave, nakar se bodo lahko odločili za nakup.

Dolžnost mi je, da se zahvalim naslednjim sodelavcem, ki so mi pomagali pri izdelavi prototipa tega točila: tov. čebelarju Jožetu Smoletu za izdelavo čebra, tov. Justiju Kregarju za varilska dela, ter tov. Dolničarju za delo pri elektriki.

Ne želim, da bi ta moj članek vzel kdo kot nekako reklamo za poznejši dobičkanosen posel. Zelo bom zadovoljen, če bom z rezultatom svojega naporenega in vztrajnega dela pripomogel k splošnemu napredku čebelarstva.

OPRAŠEVANJE PO ŽUŽELKAH IN NJEGOV POMEN Z NAJŠIRŠEGA VIDIKA

PREVOD

Opraševanje s pomočjo žuželk le ni samo problem, ki zadeva sadjarje in semenogojce. To je vprašanje svetovnega pomena, in pozornost, ki jo temu vprašanju posvečamo, bi morala biti enakovredna uslugam, ki jih opravlja.

Na vsem svetu je le 12 rastlin, od katerih dobivamo kar 90 % prehrane: bananovec, ječmen, maniokovec¹, kokosova palma, koruza, proso, krompir, riž, rž, dura², batata³ in pšenica. Od vseh teh rastlin oprašujejo žuželke le kokosovo palmo, pa še to le delno.

Iz tega bi mogli sklepati, da je opraševanje s pomočjo žuželk za pridobivanje človeške hrane le malenkostnega pomena, ker prinaša največ 1 % prehrambenih sredstev. Temu pa ni tako.

V Združenih državah Amerike prihaja na primer tretjina vse človeške hrane posredno ali neposredno od rastlin, ki jih žuželke obiskujejo, ali so celo od njih odvisne. Mnoge dežele na svetu imajo enako življenjsko raven, mnoge pa imajo mnogo nižjo raven. Toda tudi v deželah z visokim življenjskim standardom so predeli in narodnostne skupine, katerim primanjkujejo v hrani snovi, ki so potrebne za rast in zdravje telesa, kot so proteini, ogljikovi hidrati, maščobe in olja, rudninske snovi in vitamini. Da bi se izboljšale prehrabene možnosti teh ljudi, je treba povečati pridelke posevkov, ki jih oprašujejo žuželke.

Pomen entomofilnega opraševanja za naše okolje

Prednosti, ki jih prinaša opraševanje s pomočjo žuželk, se ne omejujejo samo na posevke. Pomanjkanje koristnih žuželk bi bilo pogubonosno tudi za neobdelane pokrajine, ker bi propadle tiste rastline, ki utrjujejo in bogatijo zemljo. Se več: brez opraševanja po žuželkah, ki povzročata nastanek sadežev in jagod ter semenja vseh prosto rastočih rastlin in s tem vzdržuje ravnovesje v naravnem okolju, bi izginile mnoge vrste samosevnihi rastlin in tudi živali. Opraševanje s pomočjo žuželk je važen člen ekološke⁴ verige.

In kakšna bi bila z lepotnega vidika šele naša pomlad brez naravnih in okrasnih cvetlic, ki sicer niso pomembne za ekološko ravnotežje? Mnoge teh rastlin so odvisne od oprašitve po žuželkah in bi izumrle, če bi odstranili žuželke.

Mnoge okrasne rastline, ki jih upoštevamo zaradi pisanih sadežev in jagod, bi izgubile svojo privlačnost, če ne bi bilo več opraševalnih žuželk.

Nujno je treba povečati stanje opraševalnih žuželk

Kadar govorimo o opraševalnih žuželkah, mislimo vedno na čebele. Stevilne kategorije, družine, rodovi in tudi posamezne žuželke oprašujejo rastline le v določeni meri. Toda čebele, ki sistematično oskrbujejo svoja gnezda s pelodom in medicino, so izrazite opraševalke. Čeprav so čebele univerzalne opraševalke — nekatere rastline oprašujejo manj uspešno čebelice samotarke — lahko njihovo opraševalno dejavnost smotno usmerjamo na določene posevke, da povečamo pridelok. Če v nadaljevanju govorimo o čebelah, mislimo vedno na prave čebele medarice.

V ZDA je tri in pol milijona akrov⁵ ali okoli 1 416 000 ha zasajenih s sadnim drevjem, sočivjem, oljnicami in stročnicami. Plodovi vseh teh rastlin so v največji meri odvisni od opraševanja po čebelah. Na nadaljnjih 63 milijonih akrov, ali okoli 25,5 milijona ha, so posejane druge vrste stročnic in soja, ki ne potrebujejo čebelnega opraševanja. V vsej državi je manj kot 5 milijonov čebelnih panjev, od teh pa vključujejo manj kot en milijon družin v opraševalno delo. Po podatkih, ki so nam na razpolago in katere ne more nihče izpodbijati, bi pri nas morali imeti vsaj 5 do 20 krat več panjev, kot imamo sedaj, da bi jih uporabljali za opraševanje. In vendar so ZDA po vsej verjetnosti tista država, ki vključuje največji odstotek čebel v opraševalno akcijo. Če je že v ZDA številčno stanje nezadovoljivo, kako zaskrbljujoč je šele položaj v drugih delih sveta, kjer periodično gojijo kakao, kavo, kašu⁶, kokosove palme, sončnice, bombaž, mangovce⁷, gorčico itd., pa imajo malo čebel. Številčno stanje čebel na svetu bi moralo biti nekajkrat večje, da bi zagotovili zadostno število čebel za pravično opraševanje.

Potrebno je povečati znanje o opraševanju kulturnih rastlin

Razmeroma malo nam je znano o potrebi opraševanja in o opraševalcih številnih važnih kulturnih rastlin. Mango je na primer tisti sadež, ki ga v sve-

tu največ porabijo. Po vseh vidikih oporašujejo žuželke mangovo cvetje, toda zelo malo nam je znanega o oporaševalcih, na kakšen način naj bi jih gojili, da bi povečali pridelek. Trenutno ne podzemamo nobenih mer, da bi z razmnožitvijo oporaševalcev povečali pridelek.

Na plantažah vanilije, kjer letno pridobivajo 1,4 milijone enot vanilijinega izvlečka, oporašujejo cvetove z roko. Toda 40 % vseh stroškov gre na ta račun. Vanilija pa raste tudi v Mehiki in domnevno oporašujejo cvetove divje čebele in kolibriji. S koncentracijo številnih panjev v bližini nasadov vanilije bi čebele nekako »prisilili«, da bi cvetove oporaševale in bi na ta način zelo znižali proizvodne stroške.

Na Filipinih zavzemajo kokosove palme 2,5 milijona akrov površine. Palme so najvažnejša kulturna rastlina otokov in pokriva četrtno svetovne proizvodnje. Iz strokovnega tiska je razvidno, da bi z oporaševanjem s čebelami lahko povečali pridelek plodov. Na Filipinih pa se nahaja škodljivec, ki uničuje čebelne družine. Z ugotovitvijo, kako bi tega škodljivca uničevali, bi domnevno na Filipinih imeli normalno čebelorejo, ki bi dvignila pridelek kokosovih orehov ter s tem dvignila tudi standard prebivalcev.

Da bi lahko zbirali potrebe informacije, bi morali praviloma v vseh deželah objavljati podatke o uspešnem oporaševanju po čebelah. Ta raziskovanja bi morali opravljati poljedelci, entomologi, vrtnarji in čebelarji. Opraviti bi bilo

treba ekonomske raziskave, da bi ugotovili izdatke in prednosti, ki bi jih imela čebelar in pridelovalec. Pri tem ne bi smeli določiti le koliko čebelnih družin je potrebno za oporaševanje, ampak tudi ugotoviti, s katero gostoto čebel bi dosegli optimalne uspehe pri posameznih nasadih.

Obrazložitev tujih imen.

¹ Maniokovec z latinskim imenom *Manihot esculante*, je tropska rastlina iz rodu mlečnic in dela gomolje v zemlji. Gomolje prekuhavajo, da odstranijo strupeni mleček. Iz njih pridobivajo moko »tapioka«, ki je izvrstno hranivo.

² Dura (*Sorgum durra*) je kultivirana trava Azije in Afrike s semenjem kot naše proso. Važna prehrabena snov, ki jo uživajo kot močnik, kašo in mlince.

³ Batata (*Ipomoea batatas*) je sladek gomolj tropske ovijalke v Ameriki ter važno živilo zaradi obilice škroba.

⁴ Ekologija je znanost, ki preučuje odnose živega sveta do okolja: bivališče, tla, podnebje, pridobivanje hrane, družinsko in družbeno življenje, skrb za potomstvo itd.

⁵ Aker meri 0,4047 ha.

⁶ Kašu z latinskim imenom *Anacardium occidentale* je mangovcu sorodno drevo.

⁷ Mangovec (*Mangifera indica*) je zimzeleno drevo v Vzhodni Aziji, rodi rumene sočne koščičaste plodove velikosti jabolka.

Konec prihodnjič

ČEBELARSKA ROMANCA

Spesnila Ančka Sumenjāk, Jarenina

*Prijazen spomladanski dan
čebele zvabil je na plan.
Veseli jih gleda čebelar,
mladenič, njihov gospodar.*

*Po trati dekcle prihiti
in fantu jezno govori:
»Čeravno si sosedov sin,
te videti več ne želim!*

*Perilo belo kakor sneg
obesila sem po vrveh,
čebele tvoje muhaste
so vsega mi zamazale!«*

*»Ne jézi, ljuba Majda, se,
saj med pozdravi rane vse,
perilo spet oprala boš,
jaz pa, če hočeš, bom tvoj mož!«*

*Se dekcle sladko zasméji:
»Na med le muha se lovi.
Ti mene pa ujel ne boš,
če daš medu mi vrhan koš!«*

*A že čebela prileti,
ji okrog glave zabrenči,
brž k fantu stisne se dekcle,
ve, kje zavetje njeno je.*

*Ko je minilo leto dni,
čebel nič več se ne boji,
zdaj žena je, a čebelar
njen mož je, njen preljubi par.*

F. ŠIVIC: GOZDNO MEDENJE IN PROIZVAJALCI MANE ZČDS SLOVENIJE, 1974, 31 strani, cit. lit. 8

Silovit napredek tehnike, tehnoloških postopkov in eksperimentiranja z izredno učinkovitimi kemičnimi preparati prinašajo s seboj ne samo dvig proizvodnje in standarda, temveč se odražajo tudi v negativnih posledicah — ki pa jih ne reklamirajo.

Uporaba kemičnih preparatov za zatiranje plevelov in raznih škodljivcev, intenzivno uporabljanje umetnih gnojil in še drugi ukrepi, vedno močnejše omejujejo čebeljo pašo na kmetijskih površinah in v sadovnjakih. Zato čebelarji iščejo nove pašne površine, še druge pašne možnosti. Le-te pa so v gozdovih.

Slovenija je dežela z izredno visokim deležem gozdov. Okrog ene polovice površine pokrivajo gozdovi. Delež gozdov pa še narašča. Uporaba kemičnih preparatov v slovenskih gozdovih je na srečo še neznatna. V tem smislu je gozd v Sloveniji še precej nepokvarjen.

Naravni, zlasti mešani gozdovi, so bogati gozdnih zelišč, trav, grmovja in drevja. Od zgodnje pomladi do kasne jeseni cveto rastline v določenem zaporedju. Gozdna čebelja paša je torej pestra in stalna.

Toda, čebelarji se zanimajo predvsem za sladko mano, ki jo čebele prinašajo s smreke, jelke, macesna, bora, hrasta, javorja in drugih drevesnih vrst.

Knjižica o gozdnem medenju in proizvajalcih mane nas bo na prijeten, poučen in dovolj simpatičen način seznanila z vsemi procesi nastajanja mane. Avtor nas seznanja s proizvajalci surovin — drevesnimi vrstami, predstavi pa nam tudi »delavce«, ki te surovine predelujejo — rastlinske uši. Na neprisljen način nas tudi priteguje k aktivnemu opazovanju ušic na različnih drevesnih vrstah, tako na iglavcih kot na listavcih. V ta namen nam posreduje katalog podatkov za najvažnejše proizvajalce mane.

Knjižica predstavlja izredno dobrodošel priročnik za spoznavanje važnega poglavja pri sodobnem čebelarjenju — je dovolj izčrpna, brez nepotrebne navlake. Se posebej pa je treba omeniti, da je svoj prispevek k Mali čebelarjevi knjižici napisal dipl. gozdarski inženir-čebelar, ki na obravnavano tematiko gleda skozi kompleksno biološko prizmo, obenem pa vrednoti tudi ekonomski učinek čebelarstva.

Drobno pomanjkljivost knjižice, ki pa solidno obdelane tematike sploh ne zadeva, predstavljajo neoštevilčene fotografije, ki sicer bogato dopolnjujejo pestrost vsebine.

Poglavje o gozdnem medenju in proizvajalcih mane bo prav gotovo zanimalo tudi gozdarske strokovnjake. Zato bomo o izidu knjižice obvestili tudi njih.

Predstavljen knjižica bo dragocen informator vsakemu čebelarju, gozdarju, pa tudi kmetijcu in vsem, ki jih narava zanima.

Mg. S. Horvat-Marolt

NE ODLAŠAJTE

z nabavo knjižice GOZDNO MEDENJE IN PROIZVAJALCI MANE, dokler je še na zalogi, ker ni tiskana v veliki nakladi.

Z ezirom na barvne slike je cena resda nekoliko višja, zato pa vsebina tem bolj pestra in nazorna. Ko jo boste vzeli v roke, je ne boste odložili, dokler je ne boste prebrali do konca.

Naročite jo lahko preko svojih čebelarskih društev ali družin za ceno 12 din.

Uprava ZČDS

PRVI ODVZEM CVETNEGA PRAHU V SATJU

LOJZE KASTELIC

V začetku maja doseže pomlad višek v svoji bujnosti. Za čebele je to čas največjega obilja in razkošja. Zlasti obnožinska paša postaja iz dneva v dan bogatejša in pestrejša. Med travami, ki so že presegle dober pedenj v svoji rasti, se razcveta vsak dan več živobarvnih cvetic. Med njimi zavzema prvo mesto zlatorumeni regrad, ki nudi čebelam izvrstno bero, tako nektarno kakor tudi obnožinsko. Za njim pa prav nič ne zaostajajo cveteče krošnje jablan, hrušk in drugega sadnega drevja. Tudi v gozdu, ki je že dodobra ozelenel, se v tem času razbohota milijarde abrank, s katerih se cvetni prah že ob rahlem pišu vetra kar vsipa.

Zaradi takšnega pašnega bogastva, ki omogoča izredne donose v panj, čebelne družine kar kipijo v svojem razvoju. Bližajo se tisti točki, ko jim bo začelo primanjkovati prostora. Samo matica rabi na dan 2 do 3 tisoč praznih celic za zaleganje. Prav toliko in še več celic pa rabijo čebele vsak dan tudi za skladiščenje medu in cvetnega prahu. Da celic ne bi zmanjkalo, začno čebele graditi novo satovje. Na ta način začasno rešijo vprašanje delovnega prostora. Če ni panj dovolj obsežen, pa začne primanjkovati tudi prostora za graditev.

Čebele se čutijo vsak dan bolj utesnjene in delovni polet se začne zmanjševati. Nič več jih tako ne privlači pašno bogastvo zunaj panja, pa tudi delo doma vse bolj zanemarjajo. Pojavljati se začne nagon po razmnožitvi svojega rodu — po rojenju.

Tako stanje pri čebelni družini pa ni v skladu s težnjami naprednega čebelarjenja, ki stremi za tem, da čebele pašo čimbolje izkoristijo. Zato so čebelarjevi posegi v panj v tem času usmerjeni na to, da bi ohranili delovno razpoloženje pri čebelah vse

dotlej, dokler trajajo ugodne pašne razmere, da bi bil na ta način pridelek čim večji. To se najučinkoviteje doseže z ustreznim širjenjem delovnega prostora v panju, skratka, z odstranjevanjem polnih satov in sočasnim dodajanjem praznih satov, oziroma satnic v graditev.

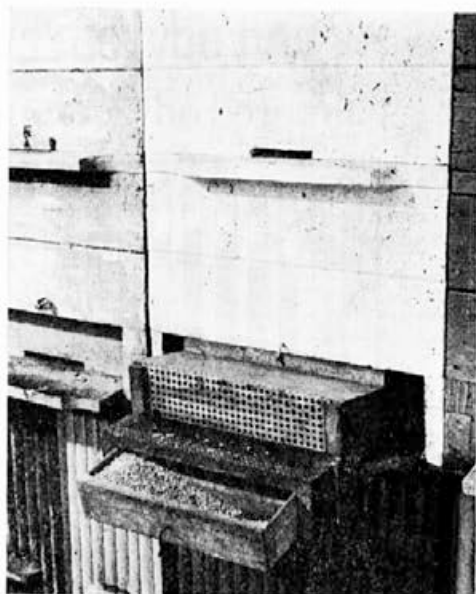
Zelo pogosto predstavljajo v tem času največjo oviro pri širjenju gnezda in s tem tudi pri razvoju družine z obnožino nabiti sati na vsaki strani zalege. Če hoče širiti zaleženi krog, mora matica tak sat preskočiti in vstaviti zalego v naslednjem, ki je še prazen. S tem pa postane gnezdo razdvojeno in nenadna ohladitev, ki je v tem času še zelo pogosta v naših krajih, utegne ogroziti ogrevanje zalege na oddvojenem satu.

Teh neprijetnosti z odvečnim cvetnim prahom se očitno zavedajo tudi čebele, saj se donosi obnožine v panj občutno zmanjšajo. Hkrati začnejo čebele vneto prazniti zaloge v panju, da bi si na ta način zagotovile prostor za zalego in med. Zalega in zaloge medu sta jim za nadaljnji razvoj vsekakor pomembnejša, kakor pa odvečen cvetni prah, s katerim se čebele nerade preveč zalagajo in ga lahko za sproti vedno nanesejo v panj, če le ne traja predolgo slabo vreme.

V takih okoliščinah pomeni odvzem cvetnega prahu v satih tudi za čebelarje večkratno korist: poleg tega, da na ta način pridela pol do tričetrt kilograma kakovostnega cvetnega prahu iskopanca, in da s tem stimulira čebele na nadaljnje, nezmanjšano nabiranje obnožine, lahko učinkovito razširi delovni prostor čebelam z dodajanjem praznih satov ali satnic na mesto, kjer so bili prej sati s cvetnim prahom. Z razširitvijo delovnega prostora pa hkrati omogočimo nemoten razvoj, ter na ta način

prepreči predčasno in nezaželeno rojenje. V kolikor doda satnice, pa lahko s tem ukrepom pomladi satovje in pridelava nekaj voska.

Najugodnejši trenutek za prvi odvzem cvetnega prahu v satih je takrat, ko se pojavijo zaležena jajčeca v morebitnih praznih celicah na obnožinskem satu, ali pa na satu onkraj obnožinskega. Tam zaležena jajčeca so zanesljivo znamenje, da družina že močno občuti utesnjenost. V kolikor cvetni prah v obnožinskih satih še ni povsem dozorel, lahko pustimo sate še nekaj dni v panju s tem, da jih potisnemo na stran, proč od zalege, ali v medišče nad zalego, na njihovo mesto pa vstavimo prazen sat ali satnico. Tako odstranjen cvetni prah ne smemo pustiti predolgo v panju, sicer nam ga bodo čebele porabile že v nekaj dneh. Zrelost cvetnega prahu najlaže ugotovimo po lesku tanke prevleke medu, s katero čebele prevlečejo zrel cvetni prah v



Čebelarji — pridelovalci cvetnega prahu osmukanca bodo kmalu namestili osmukalce



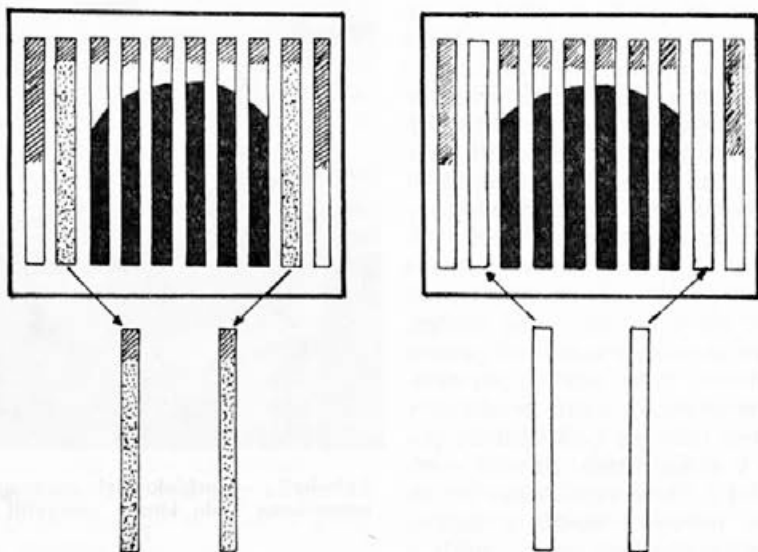
Bogato obnožino so prinašale z vrbe

celicah. Če je barva vrh celic motna, cvetni prah še ni zrel!

Odstranjevanje obnožinskih satov od zalege zaradi širjenja delovnega prostora čebelni družini je že zelo stara praksa pri čebelarjih. Najbrž vse odtlej, ko so spoznali, kako napoti so nadaljnjemu razvoju družine. Vendar donedavna čebelarji niso vedeli kaj bi z odvzetimi sati počeli. Puščali so jih kje ob strani v panju, kjer naj bi služili kot železna rezerva obnožinske hrane. Nekateri pa so odvzete sate shranjevali in jih naslednjo pomlad porabili za dražilno krmljenje v času, ko so donosi obnožine v panj še nezadostni.

Danes, ko lahko vnovčimo neomejene količine cvetnega prahu — iskopanca, se je zadeva z večkrat nadležnimi obnožinskimi sati bistveno spremenila. Iz njih nakopan cvetni prah pomeni namreč vrednost petih, pa tudi več kilogramov medu. Hkrati je ponavadi prav ta cvetni prah pr-

prvi odvzem cvetnega prahu panj pred odvzemom in po odvzemu cv.p.



v prvi polovici maja

vi, spričo vse pogostejših slabih letin večkrat tudi edini, kolikor toliko zanesljiv dohodek od čebel, ne da bi pri tem kakorkoli ogrozil, ali onemogočil morebitne ostale pridelke. Na-

sprotno: pravilno in pravočasno opravljen poseg prvega odvzema cvetnega prahu, tako ali drugače pripomore k ostalim pridelkom, ki jih od čebel pričakujemo.

ČEBELARSKO DRUŠTVO KANAL-BRDA OBVEŠČA

vse čebelarje, ki nameravajo pripeljati čebelne družine na naše območje na akacijevo ali lipovo pašo, da morajo to vnaprej sporočiti čebelarskemu društvu Kanal-Brda, ki jim bo določilo pasišče po pašnem katastru. Sedež društva je Kanal ob Soči.

Vse čebelarje prosimo, naj si pravočasno preskrbijo dovoljenje. Vsak prevaževalec mora predložiti potrdilo o zdravstvenem stanju čebel. Potrdilo mora biti izdano letos spomladi od pristojnega veterinarskega inšpektorja. Brez dovoljenja ne sme nihče pripeljati svojih čebelnih družin na naše območje. Društvo je dolžno kontrolirati vsakega prevaževalca.

Prošnje je treba vložiti najkasneje do 15. aprila 1974.

Ti ukrepi so potrebni, da odstranimo nevarnost čebelnih bolezni. Vsem dose-danjim čebelarjem prevaževalcem bomo dodelili pasišča, ki so jih doslej imeli. To velja tudi za goriške čebelarje.



bilten

medex exp.-imp. d. e. kooperacija

VI VPRAŠUJETE — MI ODGOVARJAMO

Stane SAJEVEC iz Maribora v obširnem pismu, naslovljenem na glavnega direktorja MEDEXA Aleša MIŽIGOJA, vprašuje:

1. Zakaj kooperant Lojze Kastelic kot pisec strokovnih člankov nastopa v dvojni vlogi: kot kooperant Medexa in kot član uredniškega odbora Slovenskega čebelarja.

2. zakaj se ni predstavil urednik BILTENA in se skriva pod »Uredništvom biltena«, kar ni v skladu z Zakonom o javnem obveščanju, in

3. zakaj se sodelovanje čebelarjev in MEDEXA organizira v obliki kooperacije in ne morda na kakšen drugačen način. sicer tudi predviden z veljavnimi predpisi?

Na vprašanja tov. Sajeveca odgo-varjamo:

Načelno na vprašanja čebelarjev, ki niso kooperanti MEDEXA, na tem mestu ne odgo-varjamo, ker je namen Biltena, kot je že bilo pojasnjeno v 1. številki, drugačen, bomo pa tokrat naredili izjemo in tov. Sajevcu javno odgovorili, ker so postavljena vprašanja in odgovori na njih lahko zanimiva tudi za kooperante.

1. Kooperant MEDEXA Lojze Kastelic piše v revijo Slovenski čebelar predvsem kot čebelarski strokovnjak, pa tudi kot kooperant MEDEXA; kot član uredniškega odbora ne piše član-

kov, temveč sodeluje pri urejanju revije.

2. BILTEN kooperantov MEDEXA je dejansko del revije Slovenski čebelar, namenjen stikom čebelarjev in zlasti čebelarjev-kooperantov z organizacijo MEDEX, ker so taki stiki nedvomno koristni za čebelarje in seveda tudi za MEDEX. Tudi BILTEN ureja uredniški odbor revije same, s tem da je za Bilten posebej zadolžen en član uredniškega odbora. Ker je BILTEN kot priloga revije namenjen predvsem stikom med kooperanti in MEDEXOM, MEDEX pokriva vse stroške BILTENA.

3. O obliki sodelovanja in izbiri te, med morda več možnimi oblikami sodelovanja, so odločali samoupravni organi organizacije MEDEX in izbrali kooperacijo kot najprimernejšo in najsodobnejšo obliko sodelovanja ter tudi kot obliko, ki v celoti ustreza predpisom ter interesom družbe, čebelarjev in MEDEXA. Seveda imajo zainteresirani čebelarji, kolikor za to čutijo potrebo, poleg čebelarskih družin možnost združevati svoje delo tudi v drugih oblikah, skladno z obstoječimi predpisi. Pri določitvi oblike sodelovanja so organi MEDEXA upoštevali tudi specifičnost panoge kot take, katere ni možno izenačevati z drugimi kmetijskimi dejavnostmi.

IZDELOVANJE MATIČNIKOV NA FILMSKEM TRAKU

Tekst: Lojze Kastelic, foto: Srečko Habič



1. Letva s šablonami, katere smo predhodno namakali v vodi najmanj 48 ur, najprej še enkrat pomočimo v vodo in obrisemo kapljice ...



2. ...potem pomočimo šablone trikrat v razstopljeni vosek; prvič 1,5 cm globoko, drugič 1 cm in tretjič 0,5 cm ...

NOVICE IZ ...

...uredništva BILTENA (poroča urednik Kastelic Lojze):

Zaradi bolezni direktorja računovodskega sektorja Osane Mire, je moral v tej številki Biltena odpasti njen prispevek pojasnil vodilnih uslužbencev Medexa pod naslovom »Kakovostni premiki v odnosih med Medexom in čebelarji«.

S tovrstnimi prispevki, ki so vzbudili veliko zanimanje med čebelarji, bomo nadaljevali, čim bo mogoče!

...komercialnega oddelka (poroča Češnovar Franc, referent za kooperacijo):

Začeli smo s sklepanjem kooperacijskih pogodb za dobavo čebeljih pridelkov v letu 1974. Interesenti naj se čimprej zglasijo v komercialnem oddelku podjetja MEDEX, kjer bodo poleg sklenjene pogodbe prejeli tudi tiskana strokovna navodila o pridelo-

vanju matičnega mlečka, cvetnega prahu iskopanca in osmukanca ter zadelavine. Navodila vsebujejo tudi način hranjenja in odpreme navedenih pridelkov. Nekaj navodil bo na raspolago tudi drugim čebelarjem, ki se za pridelovanje zanimajo.

...trgovine s čebelarskimi potrebščinami (poroča Kastelic Janez, vodja trgovine):

V nakup priporočamo **električni zažičevalec**, pripomoček za enostavno in hitro vlaganje satnic v okvirje.

Navajamo nekaj podatkov iz navodil, ki so skupaj z garancijskim listom priložena vsakemu zažičevalcu: Prilagojen je za priklon na omrežno napetost 220 voltov. Napetost se transformira na 10, oz. 20 voltov (za človeka povsem nenevarna). Intra dve hitrosti žičenja: »počasi« in »hitro«. Garancijska doba je eno leto!



3. ...z voskom obdane vršičke šablon pritisnemo na pripravljeno letvico, ki jo potem vso pomočimo v raztopljen vosek tako, da vosek lepo zalije vršičke, ki bodo bodoča dna matičnikov ...



4. ...grablje šablon s prilepljeno letvico nato namočimo v hladno vodo, nakar z rahlim potezanjem odlepimo na letvico prilepljene matičnega od šablon. (Kakor je vidno na sliki, se dva nista odlepila, kar se dogaja, če ne postopamo pravilno. Take vrzeli moramo potem zapolniti)

PRIDOBIVANJE ZADELAVINE (PROPOLISA)

Pred kratkim je MEDEX izdal »Navodila o pridobivanju, hranjenju in odpremi čebeljih pridelkov, ki bodo dobavljeni po kooperantski pogodbi«.

Spodnji sestavek je vzet iz teh navodil, ki se glasi:

Zadelavino so stari čebelarji imenovali tudi **zamaža** ali **lepež**. Zadnje čase se je tem nazivom pridružila še tujka **propolis** (grško: pred mestom). Vsa ta imena nazorno označujejo namen, za katerega jo čebele potrebujejo.

Zadelavina je smolasta snov, ki jo nabirajo čebele na različnih rastlinah, zlasti na popkih topolov in divjega kostanja ali na deblih breskve, češplje pa tudi smreke in drugih iglavcev. V panj jo prinašajo v koških na zadnjih nožicah, kot obnožino. V celice je ne skladiščijo, ampak jo porabijo takoj.

Kot že imena povedo, jo rabijo za **zadelavanje raznih razpok in rež** (včasih tudi za oženje vhoda), za **zamazanje oz. prevleko posameznih delov panja in predmetov na dnu panja**, ki jih ne morejo odnesti, ter **lepljenje oz. pritrdjevanje satnikov in celo satov** na gornjo in stranske stene panja.

Kot večino ostalih pridelkov, tudi zadelavino lahko pridelujemo:

- a) z navadnim pridelovanjem in
- b) z intenzivnim ali vsiljenim pridelovanjem.

Navadno pridelujemo zadelavino z rednim čiščenjem tistih delov panja, na katerih jo najdemo. Največ je je ponavadi na mrežah okenc, na deščicah, s katerimi pokrivamo matično rešetko, na satnikih, zlasti takih, ki so bili nameščeni tik pod stropom, v raznih razpokah in režah panja in tudi na dnu panja.

Z mrež jo najlaže dobimo z žičnato ščetko, s katero udarjamo po mreži, ki je zadelana z zadelavino. Z drugih delov panja, posebno lesenih, jo ostrgamo z bolj ali manj topim strgalom ali topim nožem, tako da pri strganju ne nastrgamo tudi dele lesa ipd.

Se pred začetkom izbijanja oziroma strganja moramo določiti kakovost zadelavine, ki jo bomo na ta način dobili. V Nemčiji so v preteklem letu odkupovali šest različnih kakovostnih vrst zadelavine, in to od 0,09 do 0,38 nemških mark za en gram. Velikanska razlika v ceni kaže na to, kako pomembno pri pridelovanju zadelavine je sortiranje po kakovosti.

Zal še nimamo kolikor toliko oprijemljivih, kaj šele točnih navodil glede kakovostnega sortiranja. Zadelavina je namreč vedno bolj ali manj pomešana z drugimi snovmi, ki jih čebele uporabljajo. Največkrat so ji primešani vosek, cvetni prah, saje itd. Pri nestrokovnem pridobivanju se ji lahko primešajo še razne iveri, koščki žice, deli mrtvih čebel itd.

Dokler teh navodil ni, **sortirajmo zadelavino po lesku in barvi**. Čim bolj čista je, tem bolj bleščeča je njena površina. Površina motne barve kaže na to, da je zadelavini primešanega več ali manj voska. **Primes voska naredi zadelavino tudi bolj raztegljivo. Čista zadelavina je precej krhka in se rada drobi**. Tudi druge primesi v zadelavini lahko bolj ali manj zanesljivo ugotovimo, če smo le malo iznajdljivi. Da ne govorim o primeseh, ki jih primešamo med samim pridobivanjem!

Zadelavino je treba izbijati ali strgati le v hladnem vremenu ali prostoru. Topla zadelavina se nerada odlepi in tudi sicer se teže pridobiva.

Pri intenzivnem ali vsiljenem pridelovanju zadelavine moramo upoštevati nekatere biološke lastnosti čebel v tem pogledu. Predvsem moramo vedeti, da čebele lahko prinašajo in uporabljajo zadelavino, ko je dovolj topla, tj. ko je temperatura tako zunaj panja, kakor tudi na mestu v panju, kjer jo rabijo, dovolj visoka. V hladnem vremenu čebele zadelavine ne nabirajo! Prav tako je ne morejo uporabljati na mestih v panju, ki so hladna in s čebelami nezasedena.

Druga lastnost, ki jo moramo upoštevati pri takem pridelovanju zadelavine je, da čebele najraje **zadalujejo odprtine, skozi katere jim prihaja v panj prepih v samo gnezdo**. Upoštevati moramo tudi dejstvo, da se **čebele prevelikih odprtin nerade lotijo**.

Če upoštevamo zgoraj navedene predpostavke, moramo za večji pridelek zadelavine ukrepati takole:

1. pridobivamo pri močnih družinah,
2. ob toplem vremenu (najbolje v avgustu, ko se čebele že začno pripravljati za zimo),
3. z določenimi odprtinami v neposredni okolici zalege (pri AŽ panju odpremo prednjo in zadnjo ventilacijo, pri LR pa privdignemo notranji pokrov za kak milimeter brez posebne zamrežitve, z mrežo pa tudi več),
4. ki so zamrežene z 1 mm široko mrežo, ali pa odprtina ne sme biti širša od 2 mm (dolžina ni važna),
5. povzročimo v panju prepih!

Čebele bodo tako odprtino, ki jim povzroča prepah, poskušale z veliko naglico zadeti. Nam pa ne preostane drugega kot sproti odstranjevati zadelavino. To napravimo pri kovinski mreži najlaže z izbijanjem s pomočjo žične ščetke, če pa imamo mrežo stekano iz vlaken (umetnih ali naravnih), lahko celo mrežo zmencamo, tako da zadelavino na njej zdrobimo in jo zatem z nje stresemo. Če smo napravili za odprtino le ozko rezo in so jo čebele zadelale, moramo seveda tako pridelano zadelavino ostrgati.

Nastrgane, izbite ali namencane zadelavine ne smemo stiskati v kepe!

Hraniti jo moramo razprostrto na primerni podlagi (najbolje mrežnati) v hladnem, temnem in suhem prostoru!

Tudi odpremljati je ne smemo v vrečkah, pač pa v trdi embalaži, da se med prevozom ali prenosom ne skepi!

Praviloma razprostrta zadelavina lahko počaka v primernem prostoru na odpremo tudi leto dni in več.

Navodila o pridobivanju, hranjenju in odpremi čebeljih pridelkov lahko dobite v komercialnem oddelku podjetja MEDEX.

VEČ DOSLEDNOSTI!

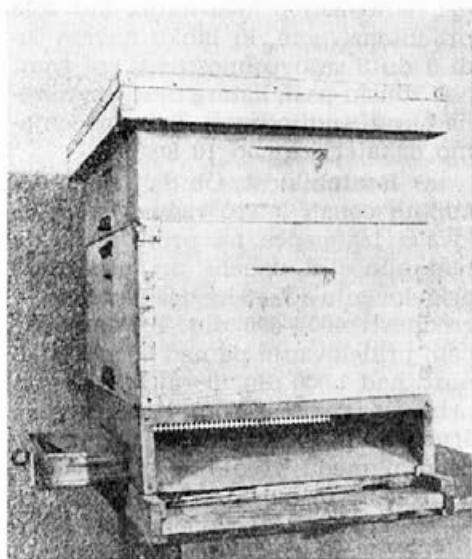
Na prošnjo uredniškega odbora Slovenskega čebelarja odgovarjam (ne polemiziram!) na prispevek I. Zunka: »Še enkrat: odstranjujemo protislovja« v prejšnji številki Slovenskega čebelarja, str. 92.

Pridelovanje cvetnega prahu izkopanca je visoko rentabilno in, če je pravilno izpeljano, v glavnem ne škodi razvoju družine, niti bistveno ne zmanjšuje drugih čebelnih pridelkov!

To svojo trditev podkreplujem:

a) Teoretično: Za svoj razvoj porabi čebelna družina okrog 40 kg obnožinske hrane. Če ji odvzamemo od te količine 10 odstotkov, t. j. 4 kg, s tem — teoretično — oslabimo njen razvoj in okrnimo ostale pridelke prav tako za 10 odstotkov. Če pa je odvzem pravilno izpeljan, t. j., če odvezemo cvetni prah takrat, ko ga je v panju dovolj, ali celo preveč — in tako odvezanje prispevkov, ki vas motijo, predvsem priporočajo — potem se odstotek bistveno zmanjša oziroma izniči. Prav tako zmanjša teoretičen odstotek škode dognano in večkrat poudarjeno dejstvo, da redno odvezanje cvetnega prahu stimulira čebele na večje donose obnožine v panju. Da, v takem primeru bi morali

pravzaprav govoriti o teoretičnem odstotku koristnosti, ne pa škode. Seveda pa je treba pripomniti, da bi se odstotek škode nevarno povečal, če bi odvezemali čebelam cvetni prah takrat, kadar jim ga primanjkuje, t. j. zgodaj spomladi, med daljšim deževjem ali med gozdno pašo. To pa se



Osmukanec pri nakladnem panju

NUJNA PROŠNJA

Komercialni oddelek OZD »MEDEX« nujno naproša vse čebelarje, ki imajo zadelavino, da pošljejo vzorec.

Vzorec naj bo zapakiran tako, da se zadelavina ne bo skepila (v trdi embalaži). Vsebuje naj 3 do 5 dkg zadelavine s kratkim opisom, na katerem delu panja je bila pridobljena, kdaj je bila pridobljena in kako. (S strganjem, izbijanjem s pomočjo žične ščetke itd.) Priložen naj bo seveda tudi poln naslov čebelarja, ki vzorec pošilja in približno koliko zadelavine bi lahko pridelal.

Vzorec pošljite na naslov: MEDEX exp.—imp., Miklošičeva 30, 61000 LJUBLJANA. Lahko pa vzorec oddaste osebno na isti naslov ob priliki obiska naše trgovine s čebelarскими potrebščinami.

MAKS GREGORC, dir. kom. odd.

v praksi ne more zgoditi, ker v takih primerih cvetnega prahu enostavno ni v panjih!

b) Iz prakse: Danes prideluje cvetni prah izkopenec nad 100 slovenskih čebelarjev, med njimi nad 90 Medexovih kooperantov. Med temi je zopet veliko takih, ki so pridelali že več 100 kg izkopenca. Med njimi pa bi težko našli pridelovalca, ki bi bil pripravljen polemizirati o trditvah, da v »nobenem primeru ne moremo odvzeti čebelam več satov cvetnega prahu hkrati«. Prav to namreč počenjamo vsi po vseh izdatnejših obnožinskih pašah (zlasti kostanjevi) že pri naravnem pridelovanju, kaj šele pri intenzivnem, ki lahko navrže tudi 5 do 6 satov obnožine v eni sami obnožinski paši, katere moramo seveda hkrati tudi odvzeti. In to počenjamo nekateri že nad 10 let!

c) Rentabilnost: Ob današnjih odkupnih cenah lahko računajo pridelovalci izkopenca na približno takle rentabilnostni uspeh: pri naravnem pridelovanju 2—3 kg izkopenca v vrednosti 400—500 din. Pri intenzivnem pridelovanju pa nad 5 kg v vrednosti nad 1.000 din. Torej že v prvem primeru vrednost kompletne čebelne družine s povprečnim slovenskim pridelkom medu vred! Da ne govorim o drugem primeru! (Nehote: ali ne bi slovenskim čebelarjem bolj koristila polemika o tem, ali bi kazalo začeti misliti na pridelovanje izko-

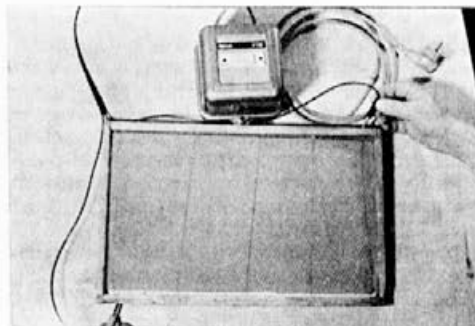
panca s paketnimi čebelami, kot pa polemika o tem, ali smemo odvzeti družini sat ali dva obnožine hkrati?!) Sicer pa poglejmo, na kako krhkih vrednostnih postavkah sloni vaše sklicevanje na citat Julija Majerja, katerega tudi vi »podpišete z obema rokama na podlagi lastnih izkušenj«.

Tam piše, da bi odvzem 1 kg cvetnega prahu med pomladanskim razvojem lahko povzročil pozneje tisočdinarsko škodo pri pridelkih. Za spomladanski razvoj porabijo čebele približno 10 kg obnožine, pri čemer predstavlja 1 kg 10 odstotkov. Po logičnem zaključku bi se s tem odvzemom zmanjšali pridelki za 10 odstotkov. In ker naj bi predstavljalo teh 10 odstotkov škodo v vrednosti 1000 din, v medu torej 120 kg (v tem čalu, t. j. junija 1. 1971, je bila odkupna cena cvetličnega medu 80 din), bi morala po tem, sicer teoretičnem, vendar logičnem zaključku, povprečna čebelna družina v Sloveniji dati 1200 kg (beri tisoč dvesto) medu na leto, odvzem 1 kg cvetnega prahu pa zmanjšati ta pridelok za 120 kg v vrednosti 1000 din ...

Kako nedosledno in nelogično!

(Sicer pa bi se najbrž Julij Majer sam prav rad danes odrekel takemu »argumentiranju«, saj mi je nedavno po predavanju pri ČD Polje pri Ljubljani dobesedno dejal: »Tovariš Kastelic, odvzemite mi vsaj 20 let, da se vam — Medexovim kooperantom — tudi jaz pridružim ...« Bil je očitno navdušen nad možnostmi, ki jih nudi pridelovanje cvetnega prahu in drugih sodobnih čebeljih pridelkov.)

Lojze Kastelic



Električni zažičevalec, ki ga lahko kupite v medexovi trgovini s čebelarskimi potrebščinami

NA PODROČJU SELEKCIJE ČEBEL-MATIC NADALJUJEMO VEČDESETLETNO DELO NESTORJA F. KIRARJA

JOZE RESNIK

Nedvomno je velečebelar Franc Kirar eden prvih selekcionarjev čebel-matic v večjem obsegu na Slovenskem. Z načrtno odbiro in vzrejo se je temeljito ukvarjal nad 40 let. K temu so ga prisilile razmere njegovega veleobrata z nad 700 gospodarskimi panji. Ključ do ekonomike tako obsežnega čebelarstva obrata je ravno v razploditvi ustreznega plemena čebel.

V naših ekoloških razmerah je samo 4 mesece na leto paša, ko čebele odlagajo viške medu v medišču. Pri čebelni družini, ki je izrojila, je izpad pridelka skorajda neizbežen. Lahko si zamislimo, kakšne katastrofalne posledice naredi v nekem večjem čebelarstvu obratu nezadržno rojilno razpoloženje čebel. Posledica:

1. Izpad pridelka.
2. Potrebna delovna sila za ogrebanje rojev.

Zaradi tega je razvidno, kako je bil Kirar življenjsko zainteresiran na odbiri in vzreji v svojem obratu.

V njegovem obratu ima vsaka čebelna družina svoj matični list. Vsaka matica določeno rubriko, iz katere je razvidno poreklo. Tu so zabeležena vsa opažanja; kako se obnašajo čebele med pregledom, kako je urejeno gnezdo, obseg zalege, količina pridelka itd. Svojo veliko množico čebel je razdelil na več skupin, v nekakšne posamezne delovne enote. Iz vsake posamezne skupine je odbral na podlagi zapiskov iz evidence po nekaj najboljših družin. To so bile nekakšne finalne družine. Te finalne družine so bile podvržene najbolj kritičnim ocenam svojega gospodarja za deset let

nazaj. Po tako strogem preverjanju je šele izbral eno do dve družini za razplod.

Kirarjeva vzreja matic temelji na ekonomsko najugodnejših pogojih. Redniku je vcepljal v pripravljene matičnike enodnevnih žerke (v modrem soku). Ko je rednik vcepljene matičnike negoval in ko so bili ti pokriti, je vso serijo prestavil v kak drug panj. Zato je uporabljal narejence ali drugače brezmatične družine, ki so grele serijo do zrelosti. Pokriti matičniki ne potrebujejo drugega kot primerno gorkoto in vlažen zrak. Tako je lahko dobro izkoristil priliv rednikovih mladice za tri zaporedne serije matičnikov, ki so lahko vzredile močne matice. Zrele matičnike je vcepljal družinam v enosatnih steklenih hramčkih s približno 200 čebelami. Kirar ima lastno konstrukcijo hramčkov, ki se razlikujejo od drugih po tem, da so zelo nizki. Dolžina satnika 295 mm, višina 80 mm. Prednost teh hramčkov je v tem, da imajo kljub mini čebelni družinici vedno zastraženo žrelo.

Leta 1970 je Franc Kirar zaradi starosti in enomoglosti zmanjšal svoj čebelarški obrat na število panjev povprečnega čebelarja amaterja. S tem je tudi prenehal z delom na področju načrtno vzreje čebel-matic. Da ne bi propadlo to pomembno Kirarjevo selekcijsko delo, smo pri Čebelarstvu in družini v Mariboru že naslednje leto obnovili odsek za odbiro in vzrejo matic. Odsek si je zadal nalogo ohraniti in nadaljevati z delom nestorja Franca Kirarja. Pri tem smo se naslonili na njegove izkušnje. V odseku dela tudi Kirarjev čebelarški pomočnik Anton Škof, ki opravlja eno od plemenišč kar na domu v Hrenci, na prostoru kjer je bilo Kirarjevo plemenišče.

OBVESTILO

Dne 7. 4. 1974 bo na Biotehniški fakulteti v Ljubljani, Jamnikarjeva ulica, POSVETOVANJE O VZREJI MATIC IN ODBIRI ČEBEL, s pričetkom ob 8. uri. Zborovanje prireja na pobudo »Kluba Antona Janšca« Zavod za čebelarstvo.

V uvodnem predavanju, spremljanim z diapozitivi, bo dr. Jože Rihar obravnaval temeljno znanje in oblike selekcije čebel v praksi in vzrejne tehnike. V konferenčnih bodo prav tako obravnavana vprašanja na katera zadevamo pri odbiri in vzreji.

Podroben program bo na vpogled na posvetovanju samem.

Na posvet so vabljeni vzrejevalci matic, preizkuševalci, člani Kluba Anton Janša ter — s pooblastili čebelarških društev in družin — tovariši, ki so zadolženi za vzrejo in selekcijo kakor tudi čebelarški predavatelji, ki jih zanima ta snov. Ostali udeleženci prispevajo din 50.— k kritju stroškov.

Zavod za čebelarstvo Ljubljana

OBETA SE NOV RAZMAH ČEBELARSKIH KROŽKOV

MARTIN MENČEJ

Nekajletna prizadevanja, da bi pomnožili čebelarske krožke pri šolah ali čebelarskih družinah, niso rodila posebnega uspeha. Zato je toliko bolj razveseljivo, da je sedanji odsek za čebelarski naraščaj pri ZČDS končno le našel prijeme, ki kažejo, da se bo vprašanje čebelarskih krožkov premaknilo na bolje.

Zaskrbljujoče stanje čebelarskega naraščaja, ki se kaže že vsa povojna leta pri nas, je najlepše razvidno iz zbranih statističnih podatkov ZČDS za obdobje 1972—1973.¹ Na podlagi še nepopolnih podatkov je do 20. leta starosti komaj 1,52 % čebelarjev v Sloveniji, do 50. leta starosti pa vsega 40,5 %. Se pravi, da je čez 50 let starosti več kot polovica čebelarjev, nad 70 let pa kar 22 %. Takšno stanje že kar imperativno narekuje usmeritev in načrtovanje naše prizadevnosti za pridobivanje in vzgojo čebelarskega naraščaja. Seveda pa mora biti tovrstno načrtovanje sestavni del planiranja slovenskega čebelarstva nasploh.

Za izhodišče svoje učinkovitejše dejavnosti je moral odsek najprej zbrati podatke o dosedanjem stanju čebelarskih krožkov, pa naj si bo pri šolah ali pa pri družinah. Po doblje-

nih podatkih smo imeli do leta 1971 vsega 14 čebelarskih krožkov, v katere je bilo vključenih 130 učencev osnovnih šol in tehniške kmetijske šole v Mariboru. Res je, da se je s pomočjo večje angažiranosti naših čebelarskih družin pomembno zboljšalo stanje do leta 1974. Tako smo imeli do konca 1973 že 32 čebelarskih krožkov s preko 300 člani.

Če pomislimo, da se v krožkih razvijajo svobodne dejavnosti izven rednega šolskega dela po interesnih skupnostih, da so krožki nastajali bolj ali manj spontano in brez večjih izkušenj za tovrstno delo, potem smo lahko še kar zadovoljni. Z večjo angažiranostjo čebelarskih družin in šolskih kolektivov pa bo možno število krožkov vsaj podvojiti.

Končna podoba stanja (čeprav ne še čisto popolna) čebelarskih krožkov do konca 1973. leta je razvidna iz tabele.

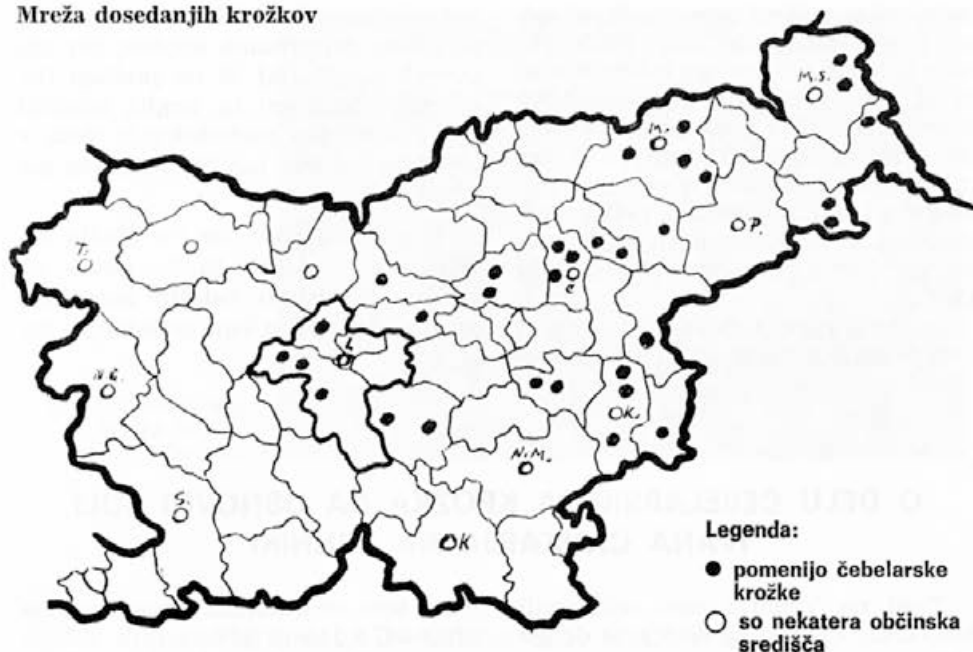
Zanimiva in spodbudna pa je mreža dosedanjih krožkov.

Težko je reči, zakaj so nastali krožki le v nekaterih območjih Slovenije (vzhodni del Štajerske, Savinjska dolina in krško-brežiški predel), v drugih pa krožkov ni. Zagotovo temu niso krive podnebne razmere in ne pogoji čebelarjenja, saj je vsa Primorska z obalnimi občinami, južni del Dolenjske z Belo krajino in go-

¹ Boris Modrijan: Prvi poskus statističnega prikaza slovenskega čebelarstva, Slov. čebelar, št. 12/72 in št. 1/74.

Št. čebel. krožkov	Število članov	Imajo lastni čebelnjak		Št. panjev			Število čebelnih družin
		pri šoli	pri družini	AZ	naklad.	opazov.	
32	302	16	5	105	5	9	130

Mreža dosedanjih krožkov



renjski kot brez krožkov. Prav tako ne drži, da so se krožki razvili le v izrazito kmečkih predelih. Bo končno le glavni vzrok v nezainteresiranosti naših čebelarških družin za naraščaj in pa šolskih kolektivov.

Prav zaradi tega zadnjega dejstva je moral računati odsek za čebelarški naraščaj pri svojem načrtovanju poleg drugega tudi z današnjimi socialno-ekonomskimi spremembami, s poklicno in socialno sestavo današnjih čebelarjev pri nas. Če je bilo do druge svetovne vojne razširjeno čebelarstvo v glavnem med kmeti, učitelji in duhovniki, pa zavzemajo ti družbeni sloji po najnovejših podatkih le še 24,6 %, kar ni niti četrtnina, ostali pa so delavci (27 %), uslužbeneci, inženirji, tehniki itd. S temi dejstvi je moral odsek računati pri svojem delovnem načrtu. Tradicionalno domnevo, da je treba razvijati krožke pri šolah v kmečkih predelih, je bilo treba spremeniti in obravnavati

vse šole enako, pa najsi so te v kmečkih ali pa v industrijskih krajih.

Zato se je odsek povezal z Zavodom za šolstvo Slovenije in dal na razpolago gradivo o stanju in delu obstoječih čebelarških krožkov pri šolah. Na podlagi dogovora je Zavod za šolstvo razposlal vsem šolam okrožnico z obrazložitvijo o pomenu in potrebi ustanavljanja krožkov pri šolah in to z učnovzgojnega in splošno družbenega vidika. Hkrati je Zavod v okrožnici priporočil, naj šolski kolektivi poiščejo stik s krajevnimi čebelarškimi družinami in se dogovorijo o skupnem delu.

Menimo, da ni treba posebej poudarjati, da bodo naše čebelarške družine z razumevanjem sprejele sodelovanje pri ustanavljanju krožkov in delu v njih in se povezale z vodjo čebelarškega krožka, ki ga bo določil šolski kolektiv. Razumljivo je, da pri vseh šolah ne bo možno ustanoviti krožkov, ker ne bodo povsod dani

potrebni pogoji za uspešno delo krožka, prav tako pa ne bodo imele vse naše družine ustreznega inštruktorja, ki bi znal primerno in zadovoljivo demonstrirati ter praktično obravnavati čebelarjenje. Pri tem je le potrebna določena stopnja vzgojnih prijemov ali, kakor pravimo, pedagoškega takta. V takih primerih prav gotovo ne bomo vsiljevali formiranja krožkov.

Mimo drugega predvideva načrt tudi posvetovanje vodij in inštruktor-

jev čebelarских krožkov, in sicer po politično-teritorialnih enotah. Na teh posvetovanjih naj bi na podlagi dosedanjih izkušenj in analiz izluščili najprimernejšo metodologijo dela v krožkih, kar vse naj bi služilo za napotila začetnikom.

Prepričani smo, da bo akcija rodila zaželen uspeh in da bomo na koncu leta lahko beležili razvejano mrežo krožkov in čim uspešnejše delo v njih.

O DELU ČEBELARSKEGA KROŽKA NA OSNOVNI ŠOLI IVANA CANKARJA NA VRHNIKI

Tudi na Vrhniki smo ustanovili čebelarski krožek, ki deluje že drugo leto.

Obiskuje nas ga 6 učencev, mislimo pa, da bomo dobili še nove člane. Vodi nas tovariš Matija Grom. Čebelariti se učimo pri čebelnjaku na osnovni šoli Janeza Mraka, kjer imamo tri panje čebel, če pa je slabo vreme, na šoli Ivana Cankarja v učilnici. Naše delo je zelo obširno: učimo se o boleznih čebel, hranjenju, zazimovanju čebel in o vsem drugem, kar še moramo vedeti. Spomladi se bomo tudi učili cepiti sadno drevje in vrtnice. Lansko leto smo dvakrat točili med. Vsak učenec je dobil približno 1 kg medu, ostalega pa je tovariš prodal, da smo lahko kupili sladkor za zazimljenje čebel. 26. av-

gusta smo se udeležili slovesnosti na Breznici, ko smo proslavljali 200-letnico smrti največjega in prvega čebelarskega učitelja Antona Janše.

Naša največja želja pa je, da bi na naši šoli postavili nov čebelnjak za šest panjev. Sedaj smo že začeli zbirati material. Pri gradnji nam bo pomagal tov. mentor. Največje težave nam delajo panji, kajti novi so zelo dragi, rabljenih pa ne dobimo pod ceno 100 din. Zato prosimo vse čebelarje iz okolice Vrhnike, če ima kdo na prodaj kak rabljen panj po ugodni ceni, naj nam to sporoči na naslov:

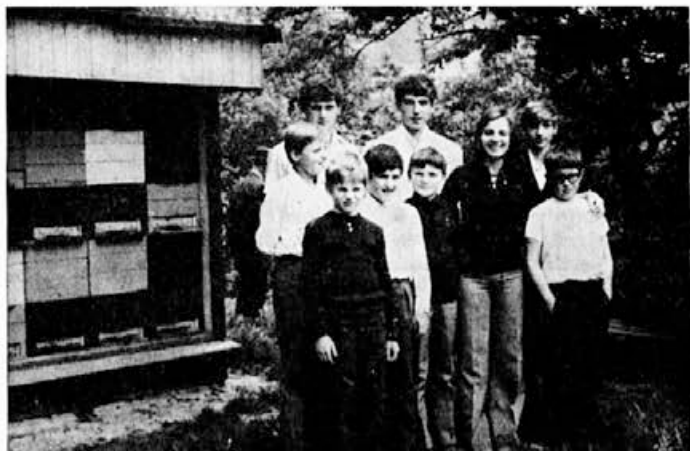
Učenci čebelarskega krožka,
Osnovna šola Ivana Cankarja,
Tržaška cesta 13,
61360 Vrhnika.

OBJAVA

Čebelarji, ki bi želeli pripeljati svoje čebele na pašo na območje čebelarskega društva Ilirska Bistrica, morajo predhodno dobiti za to dovoljenje čebelarskega društva Ilirska Bistrica.

Odbor

Člani čebelarkega krožka pri šoli v Sedražu



TUDI MLADI ČEBELARJI SLOVENIJE NAJ BI PREDSTAVILI SVOJO DEJAVNOST PRED JUGOSLOVANSKO JAVNOSTJO IN TUJIMI GOSTI

Od 6. do 9. junija tega leta bo šesti zbor šolskih zadrug in drugih interesnih dejavnosti učencev osnovnih šol Jugoslavije. Zbor bo v kraju Videm-Krško. Letošnji organizator zbora je Zavod za šolstvo SR Slovenije, ki je v ta namen imenoval poleg nekaj vidnejših ravnateljev osnovnih šol še Zvezo organizacij za tehniško kulturo SRS, Zvezo prijateljev mladine, konferenco Zveze prijateljev mladine, konferenco Zveze mladine, Gospodarsko zbornico Slovenije, Ljubljansko banko, Zvezo kmetijskih zadrug Slovenije, **Zvezo čebelarških društev Slovenije** in Sindikat kmetijske in živilske industrije.

Pokrovitelj interesnih dejavnosti šestega zbora učencev osnovnih šol Jugoslavije je Jugoslovanska poljoprivredna banka.

Nekaj zgodovine

Do sedaj so bili zbori v Loznici (SR Srbija), v Zagrebu, v Dračevu (Makedonija), v Nikšiću SR Črna gora in v Banjaluki (SR BiH). Na teh zborih so učenci osnovnih šol Jugoslavije pokazali svoje zmogljivosti in spretnosti svobodnih dejavnosti izven rednega šolskega dela, in sicer z različnih področij.

Čebelarška dejavnost učencev osnovnih šol na teh zborih ni bila prikazana. Na šestem zboru pa naj bi mladi slovenski čebelarji prvič predstavili svojo dejavnost. Ker bodo na tem zboru poleg jugoslovanskih predstavnikov navzoče tudi delegacije iz tujine (delegacije iz držav vzhodne in zahodne Evrope, Japonske in iz ZDA), je toliko pomembnejše, da se slovenski mladi čebelarji predstavijo in pokažejo svojo čebelarško dejavnost. Vse kaže, da so čebelarški krožki v jugoslovanskem prostoru razviti samo v Sloveniji. To pa tudi ne bo težko, saj imamo v obstoječih čebelarških krožkih primere, ki lahko reprezentirajo svoje delo.

Ker je število razstavljalcev, udeležencev in spremljevalcev omejeno, bo treba zbrati najboljše izmed najboljšega in postaviti na razstavnih prostor.

* * *

Delovni del zbora bo trajal dva dni, tretji dan bo pa namenjen ekskurziji z ogledom šolskih zadrug oziroma interesnih dejavnosti in zgodovinskih spomenikov.

Delovni program zbora in vse ostalo bomo objavili v prihodnji številki Slovenskega čebelarja.

VABILO

Na XXIII. redni letni občni zbor Zveze čebelarških društev Slovenije, ki bo 21. aprila 1974 ob 9. uri v osnovni šoli Janka Kersnika na Brdu pri Lukovici.

DNEVNI RED:

1. Predsednik Zveze otvori in pozdravi občni zbor ter imenuje zapisnikarja; volitev treh članov delovnega predsedstva, dveh overovateljev zapisa, tričlanske verifikacijske komisije, petčlanske kandidacijske komisije in petčlanske volilne komisije, če bodo volitve tajne.
2. Poročilo upravnega odbora: predsednika, tajnika, blagajnika in glavnega urednika Slovenskega čebelarja.
3. Poročilo nadzornega odbora.
4. Podelitev odlikovanja A. Janše I. in II. stopnje.
5. Razprava o poročilih.
6. Predlog o razrešnici.
7. Volitev predsednika, 14 članov izvršnega odbora, treh članov nadzornega odbora in predsednika ter treh članov častnega razsodišča.
8. Sprejem delovnega programa in finančnega načrta za leto 1974.
9. Predlogi in pritožbe članov.
10. Razno.

Če občni zbor ne bo sklepčen ob določeni uri, bo po 13. členu pravil Zveze čez pol ure na istem mestu in z istim dnevnim redom drugi občni zbor, ki bo sklepal veljavno ob vsakem številu navzočih delegatov.

Društva naj pošljejo morebitne predloge in pritožbe za občni zbor upravnemu odboru Zveze vsaj 8 dni pred občnim zborom. Delegatom naj izdajo poverilnice. Na vsakih začelih 50 članov imajo društva pravico do enega delegata. Za člane štejejo samo tisti čebelarji, ki so plačali članarino Zvezi.

Vabimo, da se udeležijo občnega zbora poleg delegatov tudi drugi člani naše organizacije, ki imajo pravico do razpravljanja, ne pa tudi do glasovanja. Občni zbor bo namreč razpravljal in sprejemal sklepe o zelo važnih zadevah, pomembnih za napredek našega čebelarstva.

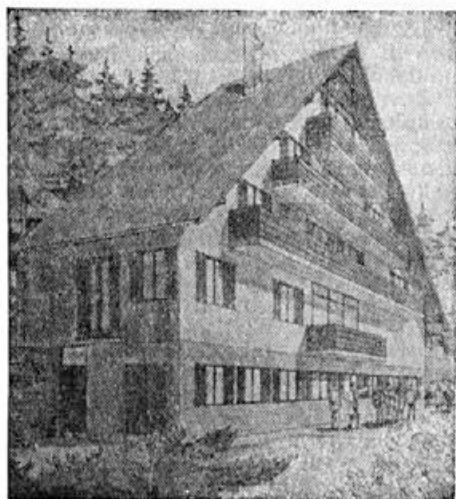
Posebnih pismenih vabil ne bo.

V Ljubljani, dne 8. marca 1974.

Tajnik ZČDS:
Boris Modrijan

Predsednik ZČDS:
Valentin Benedičič

Iz družbovenega življenja



V SKLAD za gradnjo ČIC so nadalje prispevali:

Jože Kovač, Predoslje	80.—
Čebelarska družina Lukovica po polji Vinko Jeras	420.—
po polji Miro Hribar	445.—
Janez Skok, Mengeš	15.—
Ivan Žunko, Litija	15.—
Franc Drole, Motnik	30.—
Čebelarska družina Goriče	30.—
Čebelarska družina Polje	
Maks Avšič	40.—
Štefan Kirbiš	35.—
Slavko Komac	40.—
Jože Muzga	40.—
Franc Rahne	40.—
Zvonko Rahne	40.—

Jože Subelj	10.—
Albin Tomšič	30.—
Bogo Weiss	5.—
Stanko Šauperl, Maribor	72.—
Čebelarska družina Ilir. Bistrica	40.—
Nedeljko Terzič, Ljubljana	100.—
Čebelarsko društvo Murska Sobota	500.—
Čebelarska družina Murska Sobota	
Alojz Horvat	120.—
Ivan Rous	120.—
Geza Pap	100.—
Čebelarska družina Tišina	170.—
Čebelarska družina Prosenjakovci	82.—
Čebelarska družina Šalovci	19.—
Ludvik Varga	30.—
Čebelarska družina Vitomarci	122.—
Franc Toš, Vitomarci	20.—
Martin Rajter, Vitomarci	20.—
Anton Petrovič, Vitomarci	10.—
Alojz Gruin, Vitomarci	10.—
Štefan Kuri	10.—
Vitomarski vaščani (nečebelarji)	
Anton Kovačič	10.—
Jožef Salamun	10.—
Ivica Kocuvan	10.—
Anton Lovrenčič	10.—
Leopold Kocuvan	10.—
Franc Čeh	12.—
Ivan Abe, Trzin	15.—
Jože Leban, Borovnica	50.—
Dušan Mercina, Gornja Radgona	34.—
Janez Mihelič, Ljubljana	70.—
Anton Peterlin, Komenda	10.—
Jože Hribar, predsednik ČD Maribor	991.30
Vsem darovalcem se iskreno zahva- ljujemo!	
Uprava ČIC	

ČEBELARSKO DRUŠTVO »DOLOMITI« — ČIMPREJ ZGRADITI »ČEBELARSKI DOM«

To je bilo osrednje vprašanje na občnem zboru društva v Polhovem gradu dne 20. I. 1974.

Iz poročila dosedanjega predsednika tov. Vinka Zibelnika (na splošno željo je zaradi zahtevnih nalog v prihodnosti ponovno prevzel dolžnost predsednika) je videti, da se društvo vse bolj vključuje v skupna prizadevanja z drugimi organizacijami in društvi ter tako prispeva h gospodarskemu napredku kraja. Pri delu pa ima društvo velike težave, saj pomanjkanje prostorov resno ovira njegovo dejavnost. Zato bi bilo potrebno pohiteti z gradnjo doma, saj skromna finančna sredstva ne dopuščajo zavlačevanja.

Zbor je sprejel več sklepov, ki naj pospešijo razvoj čebelarstva. Društvo naj pridobi dovoljenje za trgovsko dejavnost, kar mu bo omogočilo cenejšo nabavo krmnega sladkorja in drugih čebelarških potrebščin. V sodelovanju z gozdarji naj se preuči možnost nasaditve medovitih dreves. Pregleda naj se možnost za proizvodnjo panjev. V tem smislu je društvo dobilo ugodno ponudbo. Ob tem pa je ugotovljeno, da so dobavni roki za kvalitetne panje zelo dolgi. Opravi naj se zdravstveni pregled čebelnih družin in vključi v organizacije tudi preostale čebelarje, oziroma ustanovi na področju šetjošta čebelarska družina. Dogovorjeno je bilo, da se na določena pasišča postavijo opazovalni panji in organizira obveščanje o donosu. Pogosto se namreč primeri, da so čebelarji obveščeni o medenju šele tedaj, ko je prvo točenje že mimo.

Omeniti velja tudi prispevke gostov na zboru.

Predsednik krajevne skupnosti tov. Nartnik, ki je že doslej imel veliko ra-

zumevanja za reševanje čebelarških problemov, je poudaril, naj se novi upravni odbor zavzame za posodobitve čebelarstva.

Ravnatelj šole tov. Kavčič je dejal, da splošni želji čebelarjev, da se v učni program vključi tudi pouk čebelarstva, ni moč ugoditi, ker je področje polkmetijsko in zato ni predviden kmetijski program. Pouk iz čebelarstva je zato mogoč le v krožkih, ki pa so že doslej in bodo tudi v prihodnje dobili vso podporo šole.

Z novim domom bo tudi čebelarški krožek bolj zaživel. Njegovi člani si bodo pri njegovem čebelnjaku pridobili solidno praktično znanje.

Dr. Rihar, ki je prisostvoval zboru kot predstavnik Zavoda za čebelarstvo in čebelarske družine Vič, je dejal, da bi morda kazalo v polhograjskih hribih ponovno začeti z vzrejo čebel za prodajo. Tu so namreč včasih prodajali roje in družine, ki bi sedaj v sodobnih panjih bile iskano blago. Tudi sicer je kraj primeren za vzrejo, saj ima ugodne pašne vire skozi vso sezono.

Zavzel se je za združitev opazovalne službe, ki naj bi v prihodnje nastopala pod skupnim imenom »Služba za medenje«. Tudi poročanje naj bi ne bilo izraženo količinsko kot doslej, temveč ocenjevalno (dobro, srednje ipd.). Poročila o kilogramskih donosih dovedejo v laični presoji do popolnoma napačnih ekonomskih ocen.

Ob koncu zбора so bila podeljena priznanja in odlikovanja nekaterim zaslužnim članom društva in zaželeno uspešno delo novemu odboru od strani predstavnika Zveze čebelarških društev tovariša Omahna.

L. Klun

POPRAVLJAMO:

1. V 3. številki Slovenskega čebelarja je stavčni škrat izpustil na str. 75 v zadnji vrstici pod črto besedico »razliki« zato se mora pravilno glasiti: »...pri temperaturni razliki 1° C«.

2. V isti številki Slovenskega čebelarja je čebelarsko društvo Kanal-Brda zapisalo v svojem vabilu na občni zbor, da bo po občnem zboru predaval tov. Janez Kastelic, vodja trgovine s čebelarškimi potrebščinami, kar pa on ni, ker je predaval Lojze Kastelic.

VELIKOLAŠKI ČEBELARJI SO IMELI DVOJNO SLAVJE

Ko se je lanskoletna pomlad nagnila v poletje, so se dobrave med Turjakom in Ribnico kopale v čudovitem razkošju zelena in cvetja. Za to priliko so se zbrali čebelarji velikolaške družine na svoje slavje. Sončna junijska nedelja je privabila mlade in stare čebelarje k novemu velikemu čebelnjaku v Močilah pri Spod. Podpoljanah,



kjer si ga je postavil znani in neumorni čebelar in tajnik družine **Lojze Škulj**. Čebelnjak je napolnil s čebelnimi družinami v AŽ panjih, ki si jih je tudi sam izdelal in sam poslikal.

Da, prav v teh krajih so se do najnovejših časov ohranile domiselne navade in stari običaji, zato je predsednik čebelarske družine **Ivan Dolšina** ob otvoritvi po stari navadi blagoslovil čebelnjak s »kačjo slino«, ostanki te tekočine so šli pa tudi vsem navzočim v slast. Seveda pa otvori-

tev čebelnjaka ni mogla mimo bogato obložene mize dobrin, ki jih je za to priliko pripravila Škuljeva soproga Francka. Pri obloženi mizi so se kresale misli čebelarjev in izmenjave izkušenj ni hotelo biti konca vse dotlej, dokler ni prišel čas za drugi del proslave.

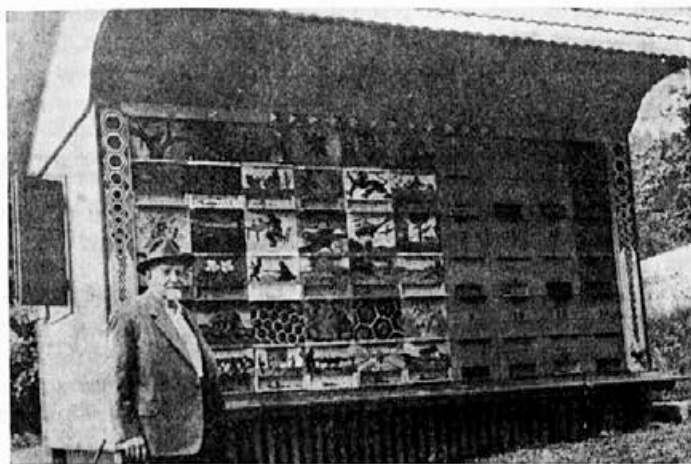
Vsi navzoči so se napatili po ne ravno položni gozdni poti na priljubljeno turistično postojanko Grmada. Tam je predsednik V. Benedičič podelil v imenu Zveze odlikovanje velikolaški družini, in sicer red Antona Janše II. stopnje. Družina si je to priznanje in odlikovanje zaslužila s svojim neumornim in uspešnim delom na področju čebelarstva v tem predelu slovenske zemlje. Prizadevni čebelarji, kot so predsednik Dolšina, tajnik Škulj, blagajnik Rigler, vodja čebelarskega krožka prof. Jan in drugi, marljivo nadaljujejo bogato tradicijo Žužkov, Pečnikov, Adamičev itd., ki so v preteklosti dali svoj pečat čebelarstvu tudi izven svojega območja. Čestitke zastopnika grosupeljskega čebelarskega društva inž. Grila in zastopnika ljubljanskih čebelarjev tov. Seiferta so bile po čebelarsko pristne.

Ko so sence zahajajočega sonca že objele Mokrc in Veliko goro, nikakor ni hotelo biti konca razpoloženja, izmenjavanja izkušenj in načrtov.

Ves čas pa je budno oko Franca Modica, tega velikega prijatelja dolenskih čebelarjev, usmerjalo fotoaparata na vse dogajanje pri čebelnjaku in na proslavi na Grmadi. Tako bodo ostali vidni spomini na pomembnejše dogodke tudi njihovim potomcem.

Tone Verbič

Na tak čebelnjak je Lojze Škulj lahko ponosen



PTUJSKI ČEBELARJI SE HOČEJO IZOBRAŽEVATI

Po večletnem zatišju je čebelarstvo Ptuj ponovno zaživelo. Na željo čebelarjev po strokovnem izpopolnjevanju, katero so izražali na občinskih zborih svojih družin, je društvo organiziralo dvojice predavanj. Ker so bili v letnem času predavatelji zelo zavzeti, smo ti predavanji preložili v zimski čas.

Prvo predavanje je imel predavatelj Franc Lobnik iz Maribora, ki je med našimi čebelarji zelo priljubljen, saj so mu že pred leti v znak priznanja podelili naslov častnega člana čebelarskega društva Ptuj. Tema predavanja je bila: pomen čebelarske organizacije v današnjem času, selekcija čebel oziroma matic na čim bolj preprost način ter širok razgovor čebelarjev s predavateljem, kakšna predavanja naj bi prirejali v prihodnje. Predavanje je zelo dobro uspelo, kar sklepamo po razpoloženi čebelarjev in številni udeležbi. Tov. Lobniku se še enkrat iskreno zahvaljujemo

za naklonjenost naši organizaciji ter si želimo še več takšnih srečanj z njim.

Drugo predavanje smo organizirali s pomočjo Medexa, ki nam je nudil predavatelja. Tema predavanja je bila: Medex in njegove TOZD — kooperacija, pridobivanje cvetnega prahu in matičnega mlečka ter njegov pomen za človekovo zdravje, prikazovanje barvnega filma proslave na Breznici ob 200-letnici rojstva Antona Janše. S predavanjem, ki ga je imel predavatelj Lojze Kastelic iz Ljubljane, so bili naši čebelarji zelo zadovoljni, saj je v našem društvu že precej pridelovalcev cvetnega prahu in matičnega mlečka, ter dobrih kooperantov Medexa. Udeležba je bila zelo velika, tako da smo bili organizatorji že v skrbeh, kam s tako velikim številom poslušalcev. Tudi za to predavanje iskrena zahvala Medexu, predavatelju Lojzetu Kastelicu ter njegovemu sinu za predvajanje filma.

Čebelarstvo društvo Ptuj

VEČ POSLUHA ZA LOKALNA MNOŽIČNA OBVEŠČEVALNA SREDSTVA

Glasila v občinskem in medobčinskem merilu zelo redko prinašajo vesti s čebelarskega področja. Zaradi tega so občani slabo obveščeni o čebelarstvu v svoji neposredni okolici, o prizadevanjih, hotenjih in težavah čebelarjev.

Zato je toliko bolj spodbuden primer občine Grosuplje, ki so v Zborniku te občine mimo drugega objavili tudi dejavnost čebelarskega društva in opisali zgodovino čebelarstva na območju te občine, ki ima bogato tradicijo (Rothschütz, F. Košak in drugi). Na ta način se je lahko tamkajšnja širša javnost seznanila s prizadevnostjo čebelarjev in čebelarjenja na njihovem območju. Hkrati pa je to lep prispevek za zgodovino čebelarstva na Slovenskem, pri čemer ima pomembne zasluge prizadevni čebelar Janko Marolt.

Izdali so tudi poseben odtis iz tega Zbornika.

Zaželeno je, da bi bilo čim več posnemalcev!

Urednik

GLASILO MAKEDONSKIH ČEBELARJEV

Sojuzot na pčelarskote društva na Makedonija (Zveza čebelarskih društev Makedonije) je z januarjem 1974 začela izdajati čebelarsko glasilo »Makedonska čela«.

Glasilo začenja z uvodnikom iz aktualne čebelarske problematike. Nato sledi: Mesečna navodila, Čebelna paša, Prevodi iz svetovne čebelarske literature, Iz življenja čebel, Čebelarski inventar, Bolezni čebel in obvestila.

Glasilo izhaja sicer v skromni obliki, članki pa so na strokovni ravni.

Uredniškemu odboru želimo veliko uspehov v prizadevanju za višji strokovni napredek makedonskih čebelarjev.

Uredništvo

V ZNANJU JE MOČ TA MOČ DA POLNE POSODE MEDU

Dobra čebelarška knjiga ali strokovno glasilo je za čebelarja najboljši in najkoristnejši oddih v prostih urah; hkrati širi njegovo znanje, kar je opaziti tudi v povečanem gmotnem uspehu!

Predvsem pa ne pozabite:

Z nakupom naših knjig oziroma brošur, ki so zelo poceni, podpirate tudi našo likvidnost; v zalogi knjig in razglednic so precejšnja sredstva, mnogo denarja, ki ga vaša Zveza redno precej potrebuje, a ga nima vselej na voljo. Tako bo vaša pomoč dvakrat dobrodošla, predvsem pa vam!

Priporočamo zlasti nakup naslednjih publikacij iz naše zaloge:

Sodobno čebelarstvo (Knjiga o čebelah), po ceni 40 din v platno vezano knjigo, ki je neobhodno potrebna vsakemu čebelarju.

S čebelami in čebelarji skozi stoletja, cena 4 din za ilustrirano knjižico s 36 stranmi je izredno nizka; pove čebelarju marsikaj poučnega in zanimivega.

Med — naša vsakdanja hrana in zdravilo, cena 4 din za ilustrirano brošurico s 86 stranmi je nizka in vsakomur dostopna. Res ne sme manjkati v nobenem čebelarjevem domu.

Gozdno medenje in proizvajalci mane, cena 12 din za ilustrirano (barvno) lično brošurico s 32 stranmi in ne sme manjkati v nobeni mali čebelarjevi knjižnici. Priporočamo jo vsem čebelarjem, ter prosimo, da jo naroče prek čebelarških društev oziroma družin.

Vzrejjamo boljše čebele, po ceni 28 din za bogato ilustrirano brošurico s 137 stranmi.

Nadalje priporočamo naše barvne razglednice panjskih končnic z različnimi motivi iz življenja čebel in čebelarjev; serija z 10 komadi v ličnem ovoju po 10 din. Čebelar, uporabljal ob vsakem čestitanju čebelarju ali nečebelarju te razglednice; koristiš s tem sebi in organizaciji!

Na voljo ima Zveza še nevezane letnike **Slovenskega čebelarja 1957** po 20.—din z zanimivimi in poučnimi članki.

Na zalogi so tudi že zdravila za čebele i. s. fumagilin po 50.—din stekleničica; folbeks po din 0.40 listič za dimljenje; fenotiazin 0.20 din tableta.

Večini čebelarjem so še na voljo čebelarske značke po 6.—din.

Najboljše in najprimernejše naročilo je s položnico (dobi se jih na vsaki pošti) na naš čekovni račun; na sprednjo stran vpišite našo številko čekovnega računa: 50101-678-48636, izpod te številke pa: Zveza čebelarških društev Ljubljana, Cankarjeva 3; na hrbtni strani pa zakaj pošiljate denar. Za poštnino knjig ali zdravil dodajte 5 din.

Uprava ZČDS

KUPIM

okoli 20 družin v AŽ panjih ali po možnosti brez njih. Zivko M. Stanisavljević, 11000 Beograd, Dobračina br. 50.

Suvis čebele ali zalego za AŽ panje. Ponudbe na Dasen ing. Cagljević, Rašiška 3, 61000 Ljubljana.

nekaj naseljenih AŽ panjev. Stanko Lodrant, Na produ 31, 62391 Prevalje.

ŽELIM STIKOV S ČEBELARJI V SLOVENIJI

Zelim imeti stike s čebelarji, ki v dopisovanju uporabljajo madžarski jezik. Pošiljal bi strokovne članke za glasilo S. C. — *Wisztí István*, H. 7090 Tamási, Tolnamegye, Hongrie.

TOVARIŠ ŠTEFAN PUŠAUER DEVETDESETLETNIK

Konec decembra lanskega leta je praznoval 90-letnico svojega življenja ustanovni in stalni član čebelarke družine Peter Močnik, Studenci-Pekre, tov. Štefan Pušauer.



Rodil se je 17. decembra 1883 v Sesterzah kot sin tkalca in kmetice. Kot 15-letni deček je zapustil svoj dom in šel za poklicem, kjer so njegove prve ure uka tekle v pekarni. Ker mu ta poklic nikakor ni ustrezal, se je kasneje zaposlil v rudniku Leoben in v Nemčiji. Nastopil je čas, ko je moral k vojakom v Maribor in nato služil vojaški rok v Boceni in Arko-Rivi na Tirolskem. Iz vojske je bil odpuščen, kot če-

tovodja. Po odsluženju vojaškega roka se je tovariš Štefan Pušauer vpisal v orožništvo, nato pa nadaljeval svojo življenjsko pot na sodišču, kot sodni oficial in leta 1945 po 37. letih službovanja zaprosil za upokojitev. V svojem življenju je bil jubilan večkrat hudo prizadet, posebno leta 1937, ko so mu umorili sina, vsekakor pa je bila boleča tudi izguba žene, sedanja življenjska družica pa boleha za neozdravljivo boleznijo.

Tov. Pušauer je bil med čebelarji vedno zelo priljubljen. Že leta 1946 se je pridružil najnaprednejšim čebelarjem in pripomogel k ozdravitvi takratnega po okupatorju opustošenega čebelarstva. Bil je član ustanovnega odbora čebelarke družine Pekre in v tej družini opravljal funkcijo predsednika in tajnika, v društvu pa je bil tudi poslovodja poslovalnice.

Za svojo požrtvovalno delo v čebelarstvu je bil tov. Štefan Pušauer odlikovan z redom Antona Janše III. in II. stopnje, ter prejel dve priznanji in plaketo Antona Janše.

Člani čebelarke družine Peter Močnik Studenci-Pekre jubilantu iskreno čestitajo in želijo še veliko zdravja in osebnega zadovoljstva.

Za čebelarstvo družino Peter Močnik
Studenci-Pekre
predsednik: Bruno KRISTOF

PRODAM

15 naseljenih in 12 praznih AŽ panjev na 10 satov ter čebelnjak za 27 AŽ panjev. Luka Krašovec, 61000 Ljubljana, Moškričeva 32.

24 AŽ panjev na 10 satov, Gromove izdelave, naseljene in prazne, s tehtnico in paviljonom ter 15 sedemsatarjev. Posebej še en paviljon za 24 AŽ panjev na 10 satov, 6 naseljenih in 15 praznih LR panjev. Djurić Borivoj, Ljubljanska 15 B, 62000 Maribor.

16 naseljenih AŽ panjev na 10 satov. Jernej Jereb, Partizanski tabor 16, 61360 Vrhnika.

čebelnjak za 24 AŽ panjev 9-satarjev, 10 naseljenih AŽ panjev s kompletnim satjem in štiri prazne AŽ panje na 9 satov. Tilda Bitenc, 63000 Celje, Stanetova 17/I.

IVAN POHAR



Prvi izleti čebel v letošnjem letu in prve nosilke obnožine so že napovedovale novo čebelarjevo leto, ko je vse čebelarje ožje Gorenjske pretresla žalostna vest, da je 21. februarja preminil Ivan Pohar, dolgoletni povojni predsednik čebelarke družine Jesenice, predsednik čebelarkega društva Radovljica in pred tem dolgoletni član upravnega odbora ter nekaj let nazaj predsednik Planinskega društva Jesenice.

Visoka starost, junija letos bi dočkal 87. leto življenja, ni bila ovira njegovi aktivnosti v družini, društvu in planinskem društvu vse do lanskega leta, ko so se pojavili prvi znaki bolezni. Kljub že nastopajoči bolezni je še vedno čutil dolžnost do družine in društva ter v prvi polovici preteklega leta še vedno osebno in agilno vodil seje čebelarkega društva Radovljica in jeseniške družine. Kal bolezni mu tudi ni preprečila, da se ne bi v juniju udeležil pikni-

ka družine v Završnici pod Stolom in s svojo navzočnostjo in nagovorom dal poudarek na medsebojna srečanja in spoznavanja čebelarjev.

Čebelariti je začel že zelo zgodaj, že kot deček je vzljubil čebele. Po prihodu na Jesenice je bil v letu 1925 eden od obnoviteljev čebelarke organizacije na Jesenicah in je nad 50 let opravljal v čebelarški organizaciji razne zaupane naloge in funkcije. Bil je vseskozi dober organizator, svetovalec in učitelj mlajših generacij ter čebelarški preglednik. Bil je povsod tam, kjer smo ga potrebovali. Kot predsednik družine Jesenice in predsednik društva Radovljica je v splošno zadovoljstvo vse do nastopa bolezni opravljal zaupano funkcijo, nesebično razdaljal svoje bogate izkušnje s področja čebelarstva in pomagal z nasveti vsem, ki so bili teh potrebni in so si to želeli. Vsa ta njegova vnema je izhajala iz skrajne predanosti do svojih ljubljenc čebelic in čebelarke organizacije. Zato je tudi že v času bolezni nenehno izkazoval skrb, nam ob obiskih dajal nasvete in to vnemo, skrb in ljubezen ponesel tudi s seboj v grob. Ta vnema je bila povezana tudi z ljubeznijo do narave in z isto zanesenostjo je bil predan tudi planinstvu.

Ni naključje, da je bil kljub bolezni na obeh občnih zborih družine v decembru lani in društva v februarju letos ponovno izvoljen za predsednika. Za svoje nesebično delo v čebelarški organizaciji je bil odlikovan z redom Antona Janše II. stopnje. Za mnoge zasluge, ki jih je imel za razvoj planinstva, je bil odlikovan z državnim odlikovanjem z Redom dela s srebrnim vencem, poleg tega pa je še prejel ob 70-letnici planinske plaketo PD Jesenice, ob 80-letnici jubilejno plaketo Planinske zveze. Za zasluge in razvoj planinstva je bil odlikovan tudi z zlatim znakom Planinske zveze Jugoslavije in s srebrnim ter zlatim znakom Planinske zveze Slovenije.

Člani družine in društva se dobro zavedamo dela, ki ga je opravil pokojni predsednik. Zato so tudi govorniki čebelarke družine, čebelarkega društva in planinskega društva ob njegovem odprtem grobu obljubljali, da bodo po svojih najboljših močeh skrbeli za čebelo, čebelarstvo in planinsko organizacijo ter posnemali njegovo delo.

Priljubljenost pokojnega predsednika družine in društva je bila dokazana tudi s številno udeležbo na njegovi zadnji poti. Ob praporu društva Radovljica so se zbrali čebelarji ožje Gorenjske, med njimi tudi predstavnik Zveze čebelarških društev za Slovenijo, ter ob praporu Planinskega društva Jesenice številni ljubitelji narave in gora. Izkazali smo mu našo zahvalo in poslednjo čast.

Vsi čebelarji se pridružujemo govornikom ob njegovem odprtem grobu, da naj počiva mirno v tem lepem predelu Slovenije. Pokojnega predsednika bomo ohranili v najlepšem spominu kot agilnega, vsestransko vestnega predsednika in člana ter prijatelja.

Čebelarška družina Jesenice
Čebelarško društvo Radovljica

STONE KOREVC

Rojen je bil 21. februarja 1929. Star komaj 44 let je 10. septembra 1973 nenadoma zapustil svojce, nas in svoje čebele.

Bil je sin čebelarja. Zato je takoj, ko si je ustanovil ognjišče, svoj dom, zraven postavil še čebelnjak in začel z velikim navdušenjem in veseljem čebelariti. V naše vrste se je vpisal takoj, ko si je omislil čebele, in ostal član do svoje prezgodnje smrti. Člani smo ga zelo spoštovali, ker je bil idealist in ker se je čebelarjenja s pridom lotil. Kazalo je, da bo vzoren čebelar.

Usoda pa je hotela drugače. Pri prometni nesreči je bil toliko poškodovan, da je svoje čebele le še za silo oskrboval.

Njegova nenadna smrt nas je zelo prizadela. Na njegovi zadnji poti smo ga čebelarji spremili z društvenim praporom z željo, naj mu na bližnjem pokopališču njegove čebele pojo svojo milo pesem.

Dragi Tone! Čebelarji naše družine se ti za vso tvojo požrtvovalnost toplo zahvaljujemo in želimo, da tvoje čebele še naprej razveseljujejo tvoje najdražje še mnogo let.

Čebelarška družina
Sentvid pri Stični

ANTON EKART



Neizprosna smrt je posegla tudi med nas čebelarje in iztrgala iz naše sredine navdušena in najstarejšega čebelarja naše družine Antona Ekarta iz Starš. Dolgoletnega člana, tajnika in soustanovitelja čebelarške družine Starše smo pospremili na

njegovi zadnji poti 27. decembra 1972.

Tonek se je rodil 1. januarja 1899 v kmečki družini v Staršah. S čebelami se je začel ukvarjati že v mladih letih in je čebelaril, dokler mu je to dopuščalo zdravje. Leta 1925, ko se je ustanovljala naša družina, je bil njen najzaslužnejši soustanovitelj ter takoj prevzel tudi tajniške posle, ki jih je zadovoljivo opravljal dolgo vrsto let. Poleg svojega urejenega posestva in čebelarjenja je vedno našel čas še za druge družbenopolitične organizacije, kamor se je vedno aktivno vključeval. Vedno je bil pripravljen pomagati vsakomur, zlasti pa mladim čebelarjem s svojimi koristnimi nasveti. Zato je bil povsod zelo priljubljen in cenjen.

Želimo mu miren počitek v domači zemlji, mi pa ga bomo ohranili v lepem spominu.

Čebelarška družina Starše

ALOJZIJ RETELJ



Pokojni Lojze se je rodil 10. avgusta 1914 v Cegelnici pri Novem mestu. Bil je sin delavske družine in že v zgodnji mladosti mu življenje ni bilo poslano z rožicami, vendar se je kljub vsemu izučil pečarske obrti in ji ostal zvest vse do svoje prezgodnje smrti.

Konec oktobra 1973 ga je zahrbtna bolezen iztrgala iz kroga njegove družine, ki ji je bil skrben oče, in od njegovih čebelic, ki jih je tako ljubil.

Lojze je čebelaril z manjšim številom panjev, vendar se je vestno udeleževal vseh sestankov pri čebelarškem društvu Novo mesto in bil tudi reden naročnik Slovenskega čebelarja.

Lojze, ni te več med nami, vendar spomin nate v naših srcih ne bo umrl.

Čebelarško društvo
Novo mesto

FRANC SINK



Dne 14. avgusta 1973 je za vedno prenehalo biti srce komaj 65-letnega kmeta in čebelarja Franca Sinka iz Suhe pri Predosljah.

Čebelariti je začel takoj po vojni v AŽ panjih. Kljub obilici dela na kmetiji in aktivnosti pri gasilcih je našel čas še za čebelice. Redno se je udeleževal sestankov in predavanj ter se zanimal za uspehe drugih čebelarjev. Celi dve desetletji — t. j. po letu 1950 — je bil predsednik naše družine, njen član pa do svoje smrti.

Čebele ne bodo osirotele, saj jih je s kmetijo vred prevzel najmlajši sin.

Dragi France — po trdem življenju na kmetiji se v miru spočij! Prijatelji čebelarji te bomo ohranili v trajnem spominu.

Čebelarška družina
Predoslje

IVAN SENIGAČNIK



V najbolj vročih dneh v avgustu lanskega leta nas je vse čebelarje iz Ponikve presenetila žalostna vest, da smo zgubili našega člana in našega predsednika družine Ivana Senigačnika iz Brezja ob Slomu, občina Sentjur pri Celju, kjer je bil tudi 8. avgusta pokopan. Pri urejevanju in planiranju zemljišča okrog svoje domačije v Brezjem se je s traktorjem smrtno ponesrečil. Naša čebelarška družina ni z njegovos mrtjo izgubila le člana in predsednika, ampak tudi dobrega, iskrenega tovariša, ki je bil vsem nam za vzgled kot strokovnjak pri ugotavljanju čebelnih bolezni.

S čebelarjenjem je začel po zadnji svetovni vojni s 5 do 8 AŽ panji; večjega števila družin mu ni dopuščala njegova služba na železnici kot tehničnemu mojstru, ker je bil po več dni od doma. Pokojni je bil pred nekaj leti upokojen in se kot upokojenec bolj poglobil v čebelarstvo. Več družin je prestavil v bližino Dramelj, kjer je bil boljši donos kot pri njem na domu, in to sredi naj-

večjih sadnih plantaž; na žalost so mu v poletju, ko je najboljša paša, po skropljenju sadnega drevja ostali panji prazni; teh »dobrot« ni užival samo on, ampak še tudi drugi čebelarji naše družine, ki so imeli postavljene čebelnjake blizu teh sadnih plantaž. Na družinske posvete in sestanke je prihajal redno, bil nam je vzgled, za usluge se mu člani družine najlepše zahvalujemo. Naj ti bo lahka rodna slovenska zemlja, ki si jo vedno, posebno še v času okupacije, nadvse ljubil in spoštoval kot nekdanji tvoj sovaščan Anton Martin Slomšek. Tvoji soprogi in otrokom ter sorodnikom pa naše globoko sožalje.

Tajnik čebelarške družine
Avgust Vovk

FRANC RIHTARŠIČ



Dne 18. septembra leta 1972 je za vedno zaspal in se poslovil od svoje družine in nas čebelarjev Franc Rihtaršič, dolgoletni član čebelarške družine Selca nad Skofjo Loko.

Rodil se je 4. aprila 1894 v Bukovščici. Ze v zgodnji mladosti je vzljubil čebele. S 15. letom je postal lastnik prvih kranjčev. Kasneje se je preusmeril, si naredil AŽ panje in v njih čebelaril do svoje smrti. Kot gozdni delavec je delal po raznih krajih Slovenije. Bil je oster opazovalec narave. S svojimi ljubljenkami se je podal večkrat tudi na pot na Jelovico in v Goriška Brda. Zanimivo je bilo prisluhniti njegovim besedi. Imel je izreden spomin in rad je pripovedoval doživljaje iz svoje čebelarške prakse. Zlasti radi smo se čebelarji zatekli k njemu, ko je bilo treba prekuhati staro satje, saj si s ponosom lahko pokazal vsakemu zlatorumene kolače voska, ki je pritekel izpod njegove stiskalnice. Upamo, da bo njegovo delo prav tako vestno nadaljeval njegov sin.

Za vsa prizadevanja in trud mu čebelarji čebelarške družine Selca izrekamo prisrčno zahvalo.

Ostal nam bo v trajnem spominu kot svetel vzor poštenega in nesebičnega čebelarja.

Čebelarška družina
Selca nad Skofjo Loko

IVAN SENČAR



Mnogo prezgodaj, ko maj v 62. letu, je moral 29. julija 1973 kloniti pred težko boleznijo (srčno astmo) in nas zapustiti.

Njegova življenjska pot je bila zelo trda. Kot delavec na žagi v Središču je moral ob vsakem vremenu, dežju, snegu, vetru, spravljati hlobovino v žago. Zadnjih nekaj let pa je delal pri »Panoniji« Ptuj kot delavec v skladišču. Bil je zelo skromen, vsak dinar je hranil, tako da sta si z ženo postavila svoj dom. Veliko veselje je imel tudi do čebel, zato so mu bile zadnji čas v tolažbo. Po večkrat na dan je zahajal v čebelnjak, da je tam vsaj malo pozabil na svojo težko bolezen. V čebelarški organizaciji je bil vedno pripravljen pomagati; ni bilo sestanka, da se ga ne bi udeležil in po svojih močeh pomagal.

Zato ga bomo središki čebelarji ohranili v trajnem spominu.

Cebelarstvo društvo
Središče ob Dravi

IVAN RIBIČ



Zalostno so dne 3. avgusta 1973 spremljali zvonovi na Vačah k večnemu počitku našega prijatelja in po letih najmlajšega odbornika društva Litija.

Pokojnik je bil rojen 3. 9. 1933 v zgodovinski vasi Vače pri Litiji. Ze kot mlad nadebuden fant je pokazal veliko veselje do čebel. Pridružil se je svojemu sosedu, tudi že pokojnemu Martinu Krlhlikarju, ki je imel veliko zaslug, da je tudi Ivan postal zgleden čebelar in neugnan prevaževalec. Veliko let sta skupaj prevažala na paše po naši širni domovini. Mi vsi, ki smo z njima prevažali, se radi spominjamo veselih dogodkov z njima, saj je bil Ivan značajan in pošten fant, vedno pripravljen pomagati potrebnim v težavah.

Značilno je bilo tudi njegovo prezimovanje družin, saj jih je prezimoval — v nasprotju z vseni čebelarškimi navodili — kar pod domačim kozolecem, pa

je vseeno imel vsako leto dobre čebele. Čebelaril je z AZ panji in nekaj ameriškancami.

V istem letu si je ustvaril tudi svojo družino. Zal pa je njegovo družinsko srečo podrla nenadna bolezen in smrt ter ga odtrgala od žene in otroka, ki ga zelo pogrešata.

Tudi litijski čebelarji smo se lepo poslovili od njega, ostal nam bo v lepem spominu, njegova slika pa bo visela v okviru med drugimi umrlimi odborniki našega društva v našem društvenem čebelnjaku.

Cebelarstvo društvo Litija

FRANC POJE

V mesecu mladosti, ko se narava ode ne v najlepši cvet, ko čebele najživahnejše izletavajo, nas je nenadoma, mnogo, mnogo prezgodaj zapustil Franc Poje.

Se prejšnji dan je dejal: »Drugi teden, če bom le mogel, moramo točiti, saj ne bodo imele čebele več kaj delati!« In že naslednji dan, 26. maja 1973, se je za vedno poslovil od nas, zadet od srčne kapi.

Rodil se je 24. januarja 1912 v Muhi vasi majhnemu kmetu. Najprej, še zelo zgodaj, je bil vaški pastirček, potem je ogledal po naših širnih gozdovih. Ko pa je odslužil staro jugoslovansko vojsko, je odšel v svet za boljšim koščkom kruha. Toda trpljenje se je nadaljevalo. Med češkimi rojaki si je našel ženo, vendar je moral kmalu zapustiti Češko; odšel je v Hamburg, v Nemčijo, kjer ga je zajela vojna. Kot zavednega proletarca, Slovence in borca za boljše življenje, so ga kmalu internirali v Francijo, kjer je po mnogih mučenjih in trpljenju dočkal svobodo. Zavedal se je, da domovina potrebuje pridnih rok, zato se je z ženo odpeljal domov, obdeloval našo zemljo, delal v gozdu in tudi začel čebelariti. Končno se mu je uresničila mladostna želja: na vrtu si je lahko postavil majhen čebelnjak in postal je član čebelarške družine. Čeprav je bil zadnja leta že zelo bolan, se od čebel ni mogel ločiti; nasprotno, še bolj jih je vzljubil in bil resnično srečen, kadar se je vsedel k čebelnjaku in opazoval čebele; hkrati pa se je žalostil, ko sam ni bil več pri močeh.

Cebelarstvo društvo Kočevje