



# Hmeljar

GLASILO KMETIJSKEGA KOMBINATA ŽALEC

LETO XXII

ŽALEC, MAJ 1968

ŠTEVILKA 5

«Hmeljar» izdaja Centralni delavski svet. Ureja uredniški odbor: predsednik: Karel Kač; člani: Plaskan Vlado, Jeriček Zlatko, Janič Vinko in Janše Jože. Urednica strokovne priloge dipl. ing. Kač Miljeva. Glavni in odgovorni urednik ing. Vybihal Vili. — Uredništvo je na upravi KK Žalec. List izhaja mesečno. Letna naročnina 12 N-dinarjev. Rokopisov ne vračamo. — Tisk in klišaji »Celjski tisk« Celje.

## PRIPRAVE ZA NOVO ORGANIZACIJO

BRALCI HMELJARJA IN SODELA VCI KOMBINATA BODO V PRIHODNJIH ŠTEVILKAH REDNO OBVEŠČENI O NAPREDOVANJU TEGA DELA KAKOR TUDI O EKONOMSKEM SISTEMU IN MODELU, KI SLUŽI KOT OSNOVA PREOBRAZBE KOMBINATA.

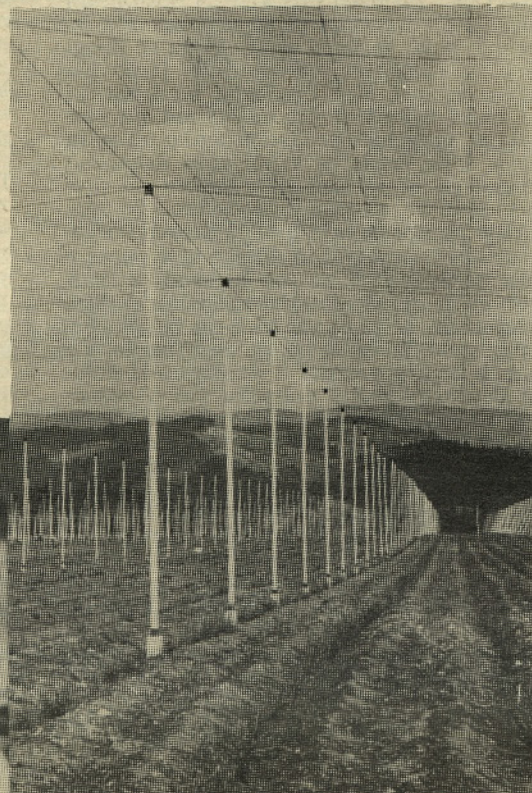
razmere kot neodložljivo nalogo novo razdelitev moči in smejejšo pot k osamosvojitvi proizvodnih in pomožnih enot.

Sredi letošnjega februarja je zaključil naš kombinat s Prehrambeno-tehnološkim inštitutom v Zagrebu dogovor za posnetek in analizo sedanje ter za izdelavo projekta nove organizacije podjetja. To delo je nadaljevanje že izdelane mikroorganizacije z objektivizirano razpredelnico, ki jo je inštitut uspešno izvršil v letu 1967 v obratu »Mesnine« Celje. Delo, ki mora biti končano do konca oktobra letos v kombinatu kot celoti, predstavlja pripravo za uvedbo organizacijskega projekta kombinata do konca februarja 1969 s pomočjo inštituta, a z močmi kombinata samega.

teh dveh morajo biti znatno povečani volumen realizacije, doseganje znatno večjega učinka pri delu posamezno in v celoti in zvišanje življenjskega standarda delavcev in kooperantov kombinata.

Današnja klasična organizacija ni več dorasla takim nalogam, ker predstavlja kompromis med idejo decentralizacije upravljanja in vodenja ter idejo centralnega vodenja del. Ta kompromis je bil razumljiv kot etapa učvrstitve poslovanja kombinata in je odigral pozitivno vlogo neodvisno od tega, da nam nalagajo nove

Ta veliki organizacijski podvig je razumljiv, ker je dosegel kombinat do konca 1967. leta pomemben volumen poslovanja in dosegel ekonomsko in kadrovske utrditev. Dozorela je potreba po nadaljevanju prizadevanj gospodarske reforme: pospešiti je treba procese, ki jih je nakazala reforma. Taka dva procesa pa sta: proces decentralizacije samoupravljanja in proces pospešenega razvoja. Rezultati



Za  
praznik dela

**I. MAJ**

čestita vsem svojim delavcem,  
kooperantom in sodelavcem

Kmetijski kombinat Žalec



# PRIPRAVE ZA NOVO ORGANIZACIJO

(Nadajevanje s 1. strani)

Ta naloga je zelo delikatna in odgovorna ter išče med ostalim tudi spremembe v zavesti koordinatorja in organizatorja dela, strokovnih kadrov, a posebno družbenih in političnih delavcev kombinata. Sredstva dela gospodarstva so družbena last in jih je družba zaupala delovnim organizacijam v koristno (družbeno koristno) uporabo. Sredstva služijo proizvodnji in se ne morejo preliti v osebne dohodke ali v sredstva za zadostitev potreb družbenega standarda. Akumulacija, ki jo ustvarja gospodarstvo (čisti dobiček), predstavlja izraz neuravnovešene distribucije pogojev proizvodnje v gospodarstvu, pogojev, za katere ni posameznik več ali manj niti zaslužen niti kriv. S postopnim razvojem gospodarstva se akumulacija relativno zmanjšuje, povečujejo pa se drugi viri za razširitev proizvodnje (sredstva amortizacije). Kot družbena sredstva, ki so dana delovnim organizacijam na razpolago, tako tudi predstavlja akumulacija nova dana sredstva v koristno družbeno razpolago in je tudi ona izvzeta od preazporeditve v osebne dohodke. Te momente ne upoštevajo mnoge delovne organizacije v domovini in mnoge ožje enote v kolektivih, pa se na teh osnovah ustvarjajo elementi skupinsko-svojskih stališč, s katerimi se te enote izločajo iz splošnega gospodarskega razvoja in gibanja. Če zaradi tega govorimo o delikatnosti naloge decentralizacije dohodka (in obveznosti) in samoupravljanja do skrajnih konsekvenc, potem je delikatnost pri vsaki taki nalogi v tem, da se po ožjih delovnih enotah ne izgubi pravilen odnos do akumulacije in družbenih obveznosti, da se ta koristi v družbeno učinkovite namene.

Prav tako se v delovnih enotah, katere ne akumulirajo, a imajo osnovne pogoje za razvoj, ne izgubi občutek pripadnosti

eni širši gospodarski skupnosti, v okviru katere imajo take enote pravico in možnost iskati sodelovanje in pomoč ne v obliki dotacije, marveč v obliki vračanja vloženih sredstev po njihovi koristni naložbi v takem ožjem kolektivu.

Družbena skupnost in subjekti v gospodarstvu nimajo nobene koristi od razbitega (atomiziranega) gospodarstva, od takega gospodarstva, ki ne sodeluje in ne koordinira svoje delo. Danes se vedno pogosteje srečujemo na domačem tržišču z vse močnejšo konkurenco; na mednarodnem področju je kopičenje ponudb doseglo velik razmah. V taki situaciji ne bi bila progresivna rešitev decentralizacija dohodkov in samoupravljanja, če ne bi obenem pomenila močnejše sodelovanje, močnejšo ekonomsko povezavo, dokončanje celotnih del na bazi delitve dela kot na bazi skupnega reševanja tistih del, ki se racionalneje lahko končajo skupno ali na enem mestu, naravno tudi tu, kot vedno v samoupravni družbi, v okviru prisotne samoupravne funkcije proizvajalcev. Doseči tako zavest proizvajalcev, organizatorjev in koordinatorjev dela ter strokovnjakov, pridobiti za tako miselnost in nje dosledno izvajanje vse družbene in politične činitelje, je vzporedna naloga take reorganizacije.

Občutek družbene odgovornosti do sredstev dela in novih akumuliranih sredstev; občutek nujnosti delitve, združevanja, kot tudi koordinacija dela, vse to mora zaščititi življenjski standard delavcev, standard, ki raste stalno in učinkovito. V eni zelo uspešni enoti ni pogojev za ohranitev standarda, če se forsira v eni zaostali sredini, ker bo le-ta sredina v menjalnem procesu s svojo nizko produktivnostjo in uspešnostjo dela tudi nominalno visoke osebne dohodke privedla na realno malo vrednost. Tako ekonomsko manj uspešna

enota ne predstavlja breme samo sama sebi, ampak tudi svinčeno utež na nogah začasno ali nominalno uspešnejši gospodarski enoti. To pripelje do solidarnosti delavcev, da ne z enačenjem osebnih dohodkov za neenako učinkovito delo (z uravnilovko, administrativnim aktom), marveč z medsebojno pomočjo, pri razvijanju proizvodnih moči (pogojev gospodarjenja), katere bodo pripeljale z ekonomskimi merili do živahnejšega ekonomskega razvoja in do polne notranje vrednosti (kupne moči) individualnih osebnih dohodkov.

Vnašajoč teze plodonosnega sodelovanja v organizacijske rešitve, teze delitve dela (pri delitvi in samoupravljanju) vzporedno s tezo zelo intenzivnega sodelovanja in čvrstega povezovanja delov harmonično celoto, smatra organizator, da se ne more kombinat zapreti sam vase z dobrimi izgledi za ekonomski razcvit, ampak mora predstavljati magnetno središče celotne subregije, celega širše zamišljenega celjskega področja, tisto ekonomsko in organizacijsko moč, katere bo na ekonomskih osnovah združila vso kmetijsko proizvodnjo, prehrabeno industrijo kot tudi ostale aktivnosti, ki so v zvezi s tema dvema dejavnostima v subregiji. Prav tako zastopa organizator idejo, da se naredi srednjeročna planska projekcija z vidika današnjega kombinata in tudi razvoja cele subregije, v okviru katere planske projekcije bi bilo treba regulirati tudi ekonomske odnose tako celote kot njenih članov in da bo na ta način KK skupaj s svojimi poslovnimi partnerji in visoko razvitimi močmi in plodnimi, skrbno negovanimi kooperantskimi odnosi na vasi, močan in čvrst steber gospodarske preobrazbe celega kraja.

K. Bt

Iz hrvaščine prevedel Vy

## KAKO SO SE IZOBRAŽEVALI NAŠI KOOPERANTI

V letošnji zimski sezoni je bilo izobraževanje naših kooperantov uspešno, saj je bil ureničen program izobraževanja, ki ga je predlagal Svet kooperantov podjetja. Skupno je obiskovalo razna predavanja, seminarje in tečaje 800 kooperantov.

V dvodnevni seminarjih so se kooperanti spoznali s proizvodno preusmeritvijo kmetij na pašno košni sistem. Te seminarje, ki so bili v Vojniku, Petrovčah in na Polzeli, je obiskovalo 42 kooperantov in ga je izvedel Živinorejsko-veterinarski zavod iz Celja.

Predavanja o agrotehnikih hmelja in zaščiti vseh kultur pred boleznimi in škodljivci, ki so bila na vseh obratih, je obiskovalo 480 kooperantov, kar kaže veliko zanimanje proizvajalcev za čim boljše agrotehniko in zaščito poljščin in sadne-

ga drevja pred boleznimi in škodljivci. Predavanja so izvedli strokovnjaki Inštituta za hmeljarstvo in žalcu.

Sto deset proizvajalcev mleka se je udeležilo na petih obratih predavanj o selekciji živine in higienskem pridobivanju mleka. Tudi enodnevni seminar o pravilnem ravnanju in vzdrževanju molznih strojev na kmetijah je bil zelo dobro obiskan, saj je bilo prisotnih kar 40 kooperantov.

Poleg navedenih seminarjev in predavanj je bilo še eno predavanje o prašičereji in eno o sadjarstvu, obiskalo ju je 65 kooperantov.

Najbolj pa so se kooperanti zanimali za 2 traktorska tečaja, ki sta bila v Zalcu in Sempetru. Iz celotnega podjetja je tečaj obiskovalo 65 kooperantov in njihovih otrok, ki bodo ostali na kmetijah. Tečaja sta se začela

21. in 22. decembra 1968 in sta bila dvakrat tedensko do 18. marca 1968. V aprilu pa je uspešno opravilo v Zalcu pred komisijo 49 kooperantov izpit »F« kategorije.

V marcu je uspešno zaključilo 20 otrok kooperantov dvoletno Šolo za kmetovalce v Sentjurju, medtem je 17 otrok zaključilo I. letnik te šole. Kmetijsko srednjo šolo v Mariboru obiskuje 5 otrok kooperantov, ki jih štipendira naše podjetje.

Tako je bilo izobraževanje kmetov, ki trajno sodelujejo s podjetjem, tudi v tej zimi organizirano z namenom, da se kooperanti seznanijo z novimi dosežki v kmetijstvu in pridobljeno znanje in izkušnje uporabijo pri delu že v letošnjem letu, da bodo proizvedli čim več kvalitetnih proizvodov in dosegli boljši ekonomski uspeh.

M. W.



Lindaker Jože — visoko na drogu nove Svetove žičnice v Kaplji vasi



# Program izobraževanja za 1968/69

PO PROGRAMU ZA SEZONO 1968/69 BO VKLJUČENO V RAZNE OBLIKE IZOBRAŽEVANJA CA. 600 DELAVCEV IN 800 KOOPERANTOV TER 60 STIPENDISTOV NA REDNIH SOLAH IN 40 STIPENDISTOV NA SOLI ZA KMETOVALCE. ZA IZVEDBO TEGA PROGRAMA BO POTREBNO 489.870,00 N-DIN, OD TEGA V LETU 1968 382.670,00 N-DIN.

Z uvedbo vedno sodobnejših načinov proizvodnje in boljše poslovne politike podjetja se v tem letu razlikuje tudi program izobraževanja v našem podjetju od prejšnjih let, ko je bil podarek izobraževanja predvsem na osnovnih delavcih, ki so nosilci proizvodnje.

Z večletnim sistematičnim izobraževanjem v podjetju, ki je bistveno spremenilo kvalifikacijsko strukturo osnovnih delavcev v lastni proizvodnji, pa bo v novem programu večji podarek na izobraževanju in izpopolnjevanju delavcev na delovnih mestih v proizvodnji v ostalih obratih podjetja ter izpopolnjevanju strokovnjakov.

Letošnji program izobraževanja je izdelan na osnovi potreb in zahtev delovnih mest v posameznih proizvodnjah oziroma na osnovi poslovne politike in programov izobraževanja obratov v podjetju.

I. Izobraževanje osnovnih delavcev bo organizirano za delavce v lastni proizvodnji, kjer se bodo delavci izpopolnjevali za delovna mesta hmeljarsko-poljedelec, za upravljanje s specialnimi stroji (škropilnice, obiralni stroji, kombajni, nakladalci). Delavci na farmah pa bodo opravili še tečaje higienskega minimuma.

Za delovna mesta na obratih Mleko, Mesnine, Prehrana in Kmetijska postaja bodo delavci obiskovali tečaje in seminarje za delovna mesta, ki so specifična za posamezne panoge po programu posameznih obratov. Tako bodo organizirani tečaji za kurjače parnih kotlov, za vodenje viličarjev, tečaji higienskega minimuma za obrat Mleko, poslovodoski tečaj, tečaj za higienski minimum in izpopolnjevanje v zvezi z novimi načini proizvodnje na obratu Mesnine. Za obrat Prehrana bo organiziran tečaj za kuharice. Delavci iz obrata Kmetijske strojne postaje bodo imeli tečaj iz varstva pri delu, tečaj za delo z rotacijskimi tlačilkami, tečaj za varilce in tečaj za buldožeriste. Tudi na ostalih obratih bo izobraževanje organizirano na osnovi programov obratov.

Po načrtu službe za varstvo pred elementarnimi in drugimi nesrečami je predvideno nadaljnje usposabljanje ekip in enot po obratih ter tečaj prve pomoči, saj mora biti 10% de-

lavcev v podjetju usposobljenih za nudenje prve pomoči.

Za uspešno delo skladiščne službe v podjetju bo organiziran tečaj s končnim preizkusom znanja, ki naj potrdi sposobnost opravljanja dela na delovnem mestu skladiščnika.

II. Izobraževanje strokovnih kadrov bo organizirano v podjetju za izpopolnjevanje v organizaciji dela in ekonomiki ali izven podjetja po naslednjem programu:

— seminarji za vodilne delavce, ki jih organizira Gospodarska zbornica SR Slovenije na Ekonomski fakulteti;

— podiplomski tečaji na Biotehnični fakulteti ali drugih ustanovah po posameznih panogah;

— seminarji za delavce v komercialni službi (zunanja trgovina, raziskava tržišča, reklama itd.);

— seminarji IBM za delavce v mehanografskem oddelku;

— seminarji za delavce v finančni službi;

— tečaji tujih jezikov za delavce, ki so na mestih, kjer se zahteva znanje tujih jezikov;

— strokovne ekskurzije in ogledi doma in v inozemstvu.

III. Izobraževanje kooperantov bo tudi v tej sezoni organizirano v podjetju po naslednjem programu:

— strokovna predavanja in seminarji za posamezne proizvodnje,

— tečaji za specializirano proizvodnjo,

— traktorski tečaji in uporaba priključkov,

— štipendiranje na šoli za kmetovalce,

— štipendiranje otrok kooperantov na KSS Maribor.

IV. Izredno šolanje naših delavcev se nadaljuje predvsem na Višji šoli za organizacijo dela, kjer je 30 naših delavcev in na ostalih visokih, višjih in srednjih šolah, kjer so vpisani. Status izrednega študenta bodo dobili še delavci, v kolikor bo to potreba delovnih mest.

V. Podjetje bo štipendiralo tiste štipendiste s katerimi ima pogodbo, medtem ko bo razpisalo nove štipendije samo na osnovi potreb po novih delovnih mestih in za otroke kooperantov.

Podrobnejši programi za posamezne oblike izobraževanja bodo izdelani v sodelovanju s strokovnimi službami podjetja in zunanji sodelavci. M. W.

## Kmetijski strokovnjaki so zborovali

V preteklih dneh smo imeli v Žalcu kar dva občna zbora kmetijskih strokovnjakov. Tridesetega marca je bil republiški občni zbor zveze KIT, a 5. aprila ustanovni občni zbor bivših občinskih društev KIT Žalca, Mozirja in Šoštanjca, ki so od tega dne dalje združeni v enem društvu s sedežem v Žalcu.

Na republiškem občnem zboru, katerega se je udeležilo nad 100 delegatov iz vse Slovenije, so bili navzoči tudi vidni predstavniki javnega življenja in med njimi tudi ing. F. Razdevšek. Pestrost kmetijske problematike, ki jo je nakazal v uvodnem referatu ing. V. Štern in podkrepil s številkami, je bila v več kot triurni diskusiji temeljito predelana.

Referent in diskutanti ugotavljajo, da je kmetijstvo v zadnjih letih napravilo viden skok v načinu pridelovanja vseh vrst kmetijskih proizvodov, da se je proizvodnja občutno povečala. S povečanjem proizvodnje pa je nastalo drugo vprašanje, kam vse prodati. Najbolj kritično v tem času je stanje v živinoreji. Hlevi so ponekod polni dopitane živine, druge prazni, ker nihče noče več tvegati. Živinorejci danes ne vedo ali bodo lahko živino prodali ali ne. Če pa jo že prodajo, je cena takšna, da ne krije niti proizvodnih stroškov. Napako vidijo v tem, da je bila orientacija izključno na italijanski trg zgrešena, ker ti sedaj s svojimi carinskimi omejitvami preprečujejo uvoz naše živine. Tolažimo se lahko s skorajšnjo tu-

ristično sezono in z ugodnim izidom razgovorov o maloobmejnem prometu.

Tudi potrošnja doma ne beleži nobenih povečanj. Nekateri diskutanti so bili mnenja, da bi doslej dalje morali bolj skrbeti za kvalitetne proizvode, ki bi bili ustrezno pakirani. Majhno razstavo kmetijskih proizvodov, ki jo je naše društvo pripravilo, je večina delegatov ocenila

kot posrečen poskus reklamiranja, ker je ta kljub majhnemu obsegu bila lepo pripravljena. Še bolj povzdigne namen reklame javna degustacija, ki se sicer ni ocenjevala, vendar pa je svoj cilj dosegla. Vse proizvode, ki so bili razstavljeni, smo ponudili tudi delegatom po končanem občnem zboru.

V diskusiji je bilo govora tudi o pospeševanju kmetijske proizvodnje v privatnem in družbenem sektorju, o sanaciji velikih izgub živinorejskih posestev in zadrug, o vlogi, pomenu in rešitvi problemov privatnih kmetov, mehanizaciji, izo-

(Nadaljevanje na 4. strani)



Delovno predsedstvo občnega zbora





Udeleženci občnega zbora ZKIT



Za izdatno in lepo aranžirano degustacijo v dvorani na vrhu Hmežada je dobro poskrbel organizator

(Nadaljevanje s 3. strani)

braževanju kmetov, osebnih dohodkih kmetijskih strokovnjakov (inženir agronomije 700 N-din mesečno), iskanju novih tržišč, prepovedi izvoza telet, nenačrtini uvozi kmetijskih pridelkov, uvoz industrijskega blaga in izvoz kmetijskih pridelkov in še vrsto drugih problemov.

V drugem delu pa so bila na vrsti organizacijska vprašanja, poročila, volitve novega UO in

plenuma, proglasitev zaslužnih in častnih članov ter statut zveze.

Drugi občni zbor teden dni kasneje pa je bil v znamenju združitve občinskih društev Mozirja, Soštanja in Žalca. Poleg organizacijskih vprašanj, pregleda dela in smernic za bodoče dveletno mandatno obdobje, je bil tudi referat ing. S. Glinška o problemih kmetijstva in vlogi kmetijskih strokovnjakov. Inž. Dolinar Milan

## Problemi kmetijstva in kmetijski strokovnjak

Problemi kmetijstva so bili in bodo ostali ne samo problem določene panoge proizvodnje, pač pa širša družbena zadeva. Toda kmetijski strokovnjak je in bo ostal več kot samo tehnolog in organizator proizvodnje, kajti v svojem delu čuti in bo čutil vedno širše družbene probleme, na katere se bo moral vedno odzvati.

Bolj kot doslej bo v skladu s svojo družbeno odgovornostjo kmetijskega strokovnjaka jasno in glasno opozarjal na probleme — ne samo tako glasno, da se bo slišalo, pač pa tudi kaj premaknilo. V dobro kmetijstva in širše skupnosti nam glasu ne bo smelo biti žal.

Kmetijstvo je po reformi obtičalo po splošni sodbi v dobrem, živinoreja pa v kritičnem položaju.

Trenutno najbolj aktualen je problem pitancev, ki jih v Sloveniji že preko tisoč spitalnih čaka na kupca. Tudi če ne računamo, da pitalca stanejo v optimalnem roku, več kot zanje dobi, je problem še toliko hujši, če se reja podaljšuje. To pomeni samo večanje izgube.

Trenutno je to najhujši »nesporazum« med proizvajalci in potrošnikom. Njegove posledice pa bo seveda žal v celoti požrl prvi.

Čeprav se proizvodnja ne povečuje več prehitro (okrog 2% letno) — glavna ovira je ravno vprašanje prodaje — je nerealno pričakovati, da bodo še kdaj zaradi slabih letin, ali zaradi česa drugega šli kmetijski pridelki v denar kot še pred par leti. Večja ponudba od povpraševanja je pojav, s katerim moramo računati dolgoročno.

V Zahodni Evropi velja okus ali želja potrošnika kot zakon za proizvajalca. Kljub morebitnim pomislekom kmetijskih proizvajalcev ne preostaja drugega, kot da vzamejo prvi to na znanje.

Potrošnik zahteva danes kvaliteto in nizko ceno. Kdor tega ne zmore, naj svoje pridelke vskladišči.

V tem kratkem stavku je pa nujna cela vrsta zahtev.

**Kvaliteta:** To ne pomeni danes samo zdrav in okusen pridelok (recimo jabolko).

To pomeni, če ostanemo pri primeru, zdravo jabolko, ki je primerne zunanosti (debelina, barva), ki je primerne sorte (potrošnik se je navadil tudi pri nekaterih prehrabnih artiklih na določeno modo), ki je dobrega okusa (vedno to ni tako važno), ki ima lastnosti, da jo lahko ob primerni tehnologiji, ob kateremkoli času postavimo na trg, ki je lepo zavito in zapakirano. Lahko še

dodamo kakšno omejitev sanitarne inšpekcije pa nam lastnosti, ki označujejo kvaliteto ne zmanjka.

Kvaliteta je pojem, ki nikakor ni odvisna samo od narave in proizvajalčevih sposobnosti. To je danes pojem, ki pri njegovem ustvarjanju sodeluje še komercialist — tisti, ki z reklamo ustvarja okus. Reklama pomaga ustvarjati okus!

Raziskovanje tržišča pa ta okus proučuje in usmerja proizvodnjo. Seveda ni vse samo okus. Naloga je širša in zadeva tudi raziskavo potrebnih količin, določene vrste in kvalitete ob določenem času za določeno potrošno področje.

Reklama in raziskava trga sta dva vzvoda, vpliv prve posebej pri osnovnih življenjskih artiklih ne smemo precenjevati.

Večje ponudbe nalaga raziskovanje tržišča v širših okvirih, tako je iskati nove predele sveta kamor bomo lahko plasirali meso in ostale pridelke v višku.

Trgovina s kmetijskimi pridelki je še vedno domena velikih grostov, ki upošteva samo ali pretežno svoj zaslužek, ne pa zadovoljevanje potreb potrošnika s kvaliteto in ceno ter proizvajalca z odkupom in plasmajem njegovih proizvodov, četudi ustrezajo željam in zahtevam potrošnika. Utopično je pričakovati, da lahko naše zahteve naletijo pri trgovcih na odprta ušesa. Kmetijske organizacije se morajo v čedalje širšem okviru zateči k lastnim prodajnim pultom. Kmetijstvo bo moralo čedalje bolj samo poskrbeti za komercializacijo svojih proizvodov, to je za prodajo in pripravo za prodajo. Zato seveda niso potrebni samo prodajni pulti, zato je potrebna tudi predelovalna industrija od mlekarne do hladilnice.

Povsod pa morajo biti pakirne.

Kvaliteta in lastni prodajni pulti vplivajo na boljšo prodajno ceno, na lažji plasma, ni kakor pa ne na znižanje proizvodnih stroškov. To ostaja brez nadaljnega še vedno vsaj enakovredno, če ni še pomembnejše področje dela kmetijskih strokovnjakov. Na tem področju so bili že doseženi določeni

(Nadaljevanje na 11. strani)





»Rusova« skupina dokončuje postavljanje velike betonke v Trnavi



Moderna samopostrežna trgovina našega obrata »Mesnine« v Celju

Kooperacijska proizvodnja na obratu Celje je spričo obsežnosti in velikosti terena slabo razvita. Da je tako, je verjetno krivo to, da je večji del kmečke proizvodnje v višje ležečih področjih neprimernih za blagovno proizvodnjo. Poleg tega je temu kriva razdrobljenost kmečkih površin, ki je za to celjsko področje zelo značilna. Težave

## PREMIKI V KOOPERACIJSKI PROIZVODNJI NA OBRATU CELJE

kmete na področju občine Celje je pač značilno, da se zgledujejo po kmetih sosednje žalske občine.

brim letom prikazovali kot vzglednega, češ da je delal po navodilu strokovne službe in se specializiral za pitanje telet, tako se danes pri tem rejcu ukvarjamo z gospodarskim računom tega pitanja. V kolikor bi ta rejec ne bil prej investiral, bi bilo za obrat in za rejca to vsekakor ugodnejše. V tem primeru bi morda lahko pri njem za nekoliko časa s proizvodnjo telet prenehali in nadaljevali kasneje, ko bi bili za pitanje živine boljši pogoji. Zadeva je bolj problematična, če pogledamo njegove investicije in obresti od teh investicij, ki jih mora plačevati. Vsekakor bo morala strokovna služba to stanje proučiti in preko samoupravnih organov podvzeti ukrepe za ublažitev finančnega stanja pri omenjenemu rejcu.

Karl Žibret



Nategovanje vodilnih jeklenih vrvi ali po domače »laufarjev« v žičnici pod Zg. Grušovljami

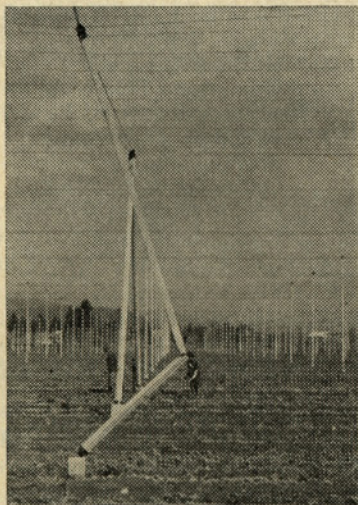
### IZ DELOVNIH ENOT

so tudi v tem, ker smo v neposredni bližini industrijskega centra in gre zaradi tega blago direktno mimo nas na trg.

Površine hmelja so se iz leta v leto krčile. O obnovi hmeljskih površin že govorimo in propagiramo več let, žal pa do letošnjega leta nismo zabeležili večjih uspehov. Izgleda, da so temu krivi tudi posamezniki na vasi, ki se sicer bavijo s kmetijsko proizvodnjo, ni jim pa ta glavni vir dohodka. Ti ljudje včasih namerno, večkrat pa iz neznanih razlogov širijo neresnične vesti, če se bo kmet odločil za obnovo hmelja na način, kot se pri kombinatu v kooperacijski proizvodnji izvaja, da bo to zemljo izgubil. Zaradi takšnega širjenja govorice se marsikateri kmet ne more odločiti za obnovo, kljub temu, da je prepričan, da ima za to gospodarski račun.

V letošnjem letu smo kljub navednim težavam pri obnovi hmelja dosegli čeprav za kombinat manjše, sicer pa za obrat kar pomembne rezultate. Spričo razgibanosti terena so tudi izgledi, da bo v bodoče obnova hmelja bolj napredovala. Za

Kot povsod imamo tudi pri nas težave pri pitanju živine za zakol. Vzporedno s tem je na našem obratu predvsem problem z rejcem, ki redi teleta za nadaljnje pitanje. Kakor smo tega rejca kot specializiranega proizvajalca pred do-



Zlomljen drog je znak nepazljivosti traktorista, ki je vanj zadel s prikolico

### PLEMENSKI SEJEM

Vabimo vas na pasemski plemenski sejem sivorjave živine, ki bo v ponedeljek dne 3. junija 1968 ob 10. uri v Trnavi (Sentrupert).

Na sejmu bo okrog 50 glav čistopasemskih živali vseh kategorij:

1. plemenske teličke do 200 kg
2. vse breje plemenske telice
3. breje plemenske telice
4. plemenske krave

Sejem je organiziran za področje sivorjavega goveda KK Žalec, KZ Mozirje in KZ Soštanj.

Živali bodo odbrane za sejem predhodno. Po dogovoru bo poskrbljeno tudi za prevoz živali.

Zivinorejce Spodnje in Gornje Savinjske ter Šaleške doline vabi na skupni plemenski sejem

Pripravljalni odbor



# PRIPRAVLJAMO GRADITEV SADNE HLADILNICE

Te dni se končujejo dogovori med kmetijskimi podjetji celjskega področja o gradnji skupne sadne hladilnice.

Kmetijski kombinati Šmarje, Sentjur in Zalec ter Kmetijska zadruga Slovenske Konjice so se sporazumeli, da gradijo skupno hladilnico za 400 vagonov sadja in da skupno (enotno) prodajajo vsa namizna jabolka iz svojih plantažnih sadovnjakov. Ta podjetja imajo danes 450 ha sadovnjakov, od tega 130 ha rodnih, ostali pa bodo začeli v kratkem roditi. Tako velikega pridelka jabolka pa ni moč več prodati jeseni takoj po obiranju. Zato je potrebna hladilnica, ki bo omogočila, da približno polovico pridelka vskladiščimo in prodamo spomladi. Na ta način bomo dosegli tudi boljše prodajne cene.

Če bi gradilo vsako podjetje zase, bi bili investicijski stroški za 2.400.000 din večji, stroški rednega poslovanja pa dražji za 6 par po kg jabolka vsako leto. Iztržek za prodana jabolka pa bi bil tudi manjši, če bi prodajali vsak za sebe in nastopali na tržišču s sorazmerno malimi količinami jabolka. In še nekaj. Sadje leži v hladilnici le 6-7 mesecev; za ostali čas pa je treba najti nekaj drugega, da bodo skladišča izrabljena in stroški hladilnice, ki obremenjujejo sadje, čim nižji. Lažje je izrabiti hladilnico izven sezone sadja, če je zgrajena v večjem kraju. Vse to je narekovalo, da zgradimo skupno hladilnico, in to v Celju.

Trajno združevanje sredstev za skupno poslovanje je nova oblika poslovnega povezovanja (integracije) podjetij, ki jo omogočajo predpisi, sprejeti v lanskem letu. Gre za dogovor več podjetij, za združitvi svoj denar pri enem od njih, ki s temi (in svojimi) sredstvi zgradi skupni obrat za vsa posamezna podjetja. Ta podjetja si delijo dobiček iz skupnega poslovanja, niso pa tudi izgubo, če do nje pride.

Na teh načelih bo slonelo tudi skupno poslovanje nove sadne hladilnice. Hladilnica bo stala 10.500.00 din. Trije sopogodbenci bodo prispevali po 2/7 tega zneska, eden pa 1/7. Hladilnico bo zgradilo naše podjetje in bo tudi poslovala kot delovna enota v sestavi našega podjetja.

Podjetja (sopogodbenci) bodo prodajala vsa namizna jabolka iz plantažnih sadovnjakov hladilnici, ki bo izključno prodajalec tega sadja. Hladilnica bo dolžna prevzeti in prodati vsa ta namizna jabolka.

Hladilnica bo sopogodbencem v bistvu komisijsko prodajala sadje. Od dosežene kosmate prodajne vrednosti jabolka se bodo odbili stroški hladilnice in dobiček, ki pripade sopogodbencem glede na vložena sredstva v skupno poslovanje; ostanek je čista prodajna vrednost jabolka, ki se razdeli po prevzetih količinah (sortah in kakovostih) med sopogodbence.

Vse poslovanje hladilnice bo vodil poslovni odbor, ki bo sestavljen iz predstavnikov vseh štirih podjetij. Njegove najvažnejše naloge bodo: določati pogoje prodaje sadja in merila za oceno kakovosti jabolka pri prevzemu, potrjevati gospodarski načrt hladilnice, odobravati višino stroškov poslovanja hladilnice, potrjevati končni obračun odkupnih cen za prevzeta jabolka, določati udeležbo hladilnice v celotnem dohodku za kritje njenih stroškov, sklepati o udeležbi sopogodbencov pri dohodku iz skupnega poslovanja, odločati o uporabi sredstev amortizacije, odobravati del stroškov skupnih služb kombinata, ki bremenijo hladilnico, sklepati o pogodbenih kaznih, dajati soglasje k periodičnim in zaključnim računom hladilnice, k imenovanju vodilnih delavcev hladilnice in k sistemizaciji delovnih mest, pregledovati poslovne knjige, v katerih se bo izkazovalo poslovanje in dohodek hladilnice.

Za razliko od drugih delovnih enot, hladilnica ne oblikuje iz dohodka sredstev za poslovni sklad (za nove naložbe), ker je razširjena reprodukcija skrb in naloga sopogodbencov, ne pa delovne skupnosti hladilnice.

Celoten dohodek hladilnice se bo delil takole:

Najprej se odštejejo poslovni stroški hladilnice, vključno s čisto prodajno vrednostjo jabolka; ostanek je dohodek. Del dohodka — po vnaprej določenih merilih — ostane delovni skupnosti za razdelitev na osebne dohodke, rezervni sklad, sklad skupne porabe in prispevke iz dohodka. Drugi del dohodka (»dobiček«) pa se razdeli med sopogodbence sorazmerno s sredstvi, ki jih je vsakdo vložil v hladilnico.

Ker gre za trajno združitve sredstev, pogodba pravzaprav ni odpovedljiva. Sopogodbencem, ki ne želi več skupno poslovati (biti »solastnik« hladilnice), lahko odstopi (proda) svoj delež drugemu podjetju, ki postane na ta način namesto prvega nov sopogodbencem.

Če bo hladilnica slabo poslovala in šla v stečaj, bo Kmetijski kombinat Zalec odgovoren za obveznosti iz skupnega poslovanja le do vrednosti hladilnice. Na ta način bo zagotovljeno, da ne bodo druge enote kombinata utrpele škodo zaradi stečaja hladilnice, ki jo bo vodil poslovni odbor, v katerem bo kombinat Zalec le član.

Iz tega se vidi, da gre za povsem novo obliko integracije podjetij, ki je doslej nismo poznali. Ta oblika omogoča tesno poslovno povezovanje podjetij v neki dejavnosti, ne da bi podjetja izgubila svojo samostojnost. Po drugi strani pa omogoča združenim podjetjem, da ona določajo, kako bo hladilnica poslovala in prodajala njihovo sadje. Namen take povezave je — in to je bistveno — da se manjši proizvajalci sadja pojavijo kot eno podjetje in prodajalec sadja na tržišču z veliko količino blaga.

Hladilnica, kot skupni obrat vseh, bo dolžna poslovati tako, kot bodo narekovala podjetja, zaradi katerih bo osnovana, in ne da bo iskala svoje posebne poslovne koristi, ki ne bodo v interesu združenih podjetij.

V. K.

## VOLILI SMO NOVE ČLANE V DS PODJETJA

V delavski svet podjetja je bilo izvoljenih 26 članov. Povprečna starost novoizvoljenih članov je 37,6 let. Pregled kadrovske strukture:

— starostni sestav:

od 25 do 35 let	11 članov	42,3 %
od 35 do 45 let	11 članov	42,3 %
od 45 do 55 let	4 člani	15,4 %

Skupaj 26 članov 100 %

— kvalifikacijska struktura:

VSI	— 4 člani	— 15,5 %
VSSI	— 3 člani	— 11,5 %
SSI	— 14 članov	— 53,8 %
NŠI	— 2 člana	— 7,7 %
VKV	— 1 član	— 3,8 %
KV	— 2 člana	— 7,7 %

26 članov 100 %

— struktura po spolu:

moških	22	84,61 %
žensk	4	15,39 %

26 100,00 %

Skupno število volilnih upravičencev je bilo 1.003. Volitve so bile v štirinajstih delovnih enotah in to v 13 delov. enotah za mandatno dobo dveh let in v 1 delovni enoti za mandatno dobo 1 leta (DE Polzela).

Od skupno 1.003 volilnih upravičencev se je volitev udeležilo 917 volivcev ali 91,42 %. Od tega je bilo

veljavnih glasovnic	880 ali 95,96 %
neveljavnih glasovnic	37 ali 4,04 %
Opravičenih izostankov	68 ali 6,78 %
neopravičenih izostankov	18 ali 1,80 %

Kooperanti so iz svojih vrst izvolili v delavski svet podjetja 7 zastopnikov, v svet kooperantov podjetja pa 11.

M. Žilnik

### ZIVINOZDRAVNIŠKA DEŽURNA SLUŽBA ZA MESEC MAJ 1968

- 5. V. 1968 FLORJANC Julijan, dipl. vet., Braslovče tel. 72-027
- 12. V. 1968 LESJAK Milan, dipl. vet., Prebold tel. 72-201
- 19. V. 1968 OCVIRK Franc, dipl. vet., Vransko tel. 7
- 26. V. 1968 FLORJANC Julijan, dipl. vet., Braslovče tel. 72-027

Dežurstvo prične v soboto ob 12. uri in traja do ponedeljka do 7. ure zjutraj.

Veterinarska postaja Zalec



# Strokovni pogovori in nasveti

## USPEŠNA NAPELJAVA HMELJSKIH POGANJKOV

Ugodno spomladansko vreme je dovoljevalo, da so bila dela v hmeljiščih pravočasno opravljena v prvi polovici aprila. Od vremenskih pogojev, predvsem od temperature v drugi polovici aprila in prve dni maja pa je odvisno, kako bodo hmeljski poganjki priraščali. Z ozirom na časovno hitro opravljeno rez hmelja je lahko čas v drugi polovici aprila neprimeren za hitro rast, če so temperature višje od normalne pri primerni vlagi. Zato bo težko pravočasno in kvalitetno hmeljske poganjke napeljati na vodila

enako visokih poganjkov za napeljavo.

Na obratu Petrovče so v letu 1966 in 1967 obrezali precejšnje površine hmelja že jeseni, ker so zato bili primerni vremenski pogoji in prosta delovna sila. S predčiščenjem so uspeli, ker se hmelj in hmeljišča niso v ničemer razlikovala od hmeljišča, ki so bila obrezana spomladi v normalnem času. Primer navajam zaradi potrditve predčiščenja v praksi, ki je za prakso sprejemljivo. Od stroškov za normalno čiščenje se 30—40% sredstev določi za predčiščenje, 70—60% pa za normalno čiščenje. Pri normalnem čiščenju dosežemo večjo storilnost tam, kjer je s predčiščenjem odstranjeno

precejšnje število poganjkov in je ostalo teh le manjše število, kar pogojuje, da je odbira hitrejša tam, kjer lažje odberemo potrebno število primernih poganjkov za napeljavo na vodilo.

Za družbeno ali lastno proizvodnjo KK ima predčiščenje toliko večji pomen, ker nam hmelj (poganjki) po navadi čez prvomajске praznike preraste, v rasti preseže normalno višino, zaradi nekaj dni zastoja pri delu, ker v glavnem delavci odidejo domov. Pri uspešnem čiščenju ne smejo biti poganjki previsoki, se ne smejo ovijati eden okrog drugega. V takem primeru končno napelje mo na vodilo 1 do 2 neenakomerna poganjka. V vseh tistih

hmeljiščih, ki bodo čez prvomajске praznike ostala neočiščena, je nujno predhodno opraviti predčiščenje, tj. odstraniti vse večje in odvišne poganjke. Le tako bomo po prvomajskih praznikih uspešno nadaljevali s čiščenjem.

Pri samem čiščenju razdelite delavce v skupine (10—12), ki jih naj vodi po en izkušen hmeljar, ki bo istočasno odgovarjal za kvaliteto opravljenega dela svoje skupine! Če bomo po obratih organizirali delo tako, da bomo pri čiščenju in odbiri poganjkov poskrbeli za formiranje skupin z odgovornimi strokovnjaki, ki bodo skrbno navajali delavce, da bodo pravilno odbirali najprimernejše, (enake, kvalitetne, zdrave) poganjke, bo trud v pridelku dobro poplačan. Na vsako vodilo puščajte obvezno najmanj tri poganjke, v rezervi pa naj vsako vodilo ostaneta po dva. Kolenc Vinko



Naporna rez hmelja je tudi letos za nami. Posebno težavna je, če hmeljne sadike niso temeljito odkopane

tam, kjer so prerasli. Vsak hmeljar mora vedeti, da le najboljše, času primerno visoki in izenačeni hmeljski poganjki, ki jih pri čiščenju odberemo, dajo primeren pridelek brez težjih boleznih. Čiščenje, oziroma odbira poganjkov (trt) spada med najkvalitetnejša in najzahtevnejša dela. To delo bomo organizirali tako, da bomo obravnavali vsako hmeljišče posebej in predčiščenje opravili po potrebi. Predčiščenje opravimo po potrebi s tem, da odstranimo hitro rastoče dolge poganjke in poganjke roparjev. Odstranimo vse previsoke in odvišne, pustimo pa primerne poganjke. To delo opravimo ročno z zato pripravljenim orodjem tako, da po predčiščenju ostane primerno število

## Obvarujmo vzrejališča perutnine pred kokoško kugo

Kokoška kuga iz leta v leto prizadeja našemu perutninarstvu neprecenljive izgube. Samo v lanskem letu naša direktna škoda po bežnem izračunu že okoli pol milijarde starih dinarjev. Zaskrbljujoče je pri tem dejstvo, da je škoda, ki jo povzroča kokoška kuga, vsako leto večja, ko je vendar ta bolezen razmeroma dobro proučena in o njej že vsak rejec perutnine nekaj ve.

Kokoška kuga je virusna kužna bolezen perutnine; zbolijo predvsem kokoši, purani, fazani in pavi, redkeje pa race, gosi in druga vodna perutnina, ki pa je pogosto kliconosec oziroma rezervoar virusa. Prav tako so lahko kliconosci vse prebolele živali in tudi druge domače živali; v naših razmerah so posebno golobi in vrabci. V največji meri pa bolezen širi človek sam z nakupom in prodajo žive ali zaklane bolne perutnine, z obleko, obutvijo itd.

Bolezenski znaki se razvijejo že nekaj dni po okužbi. Najbolj značilna bolezenska znamenja so: neješčnost, zaspanost, našopirjeno perje, belozelkasta driska, posedanje s spuščeni perutnicami, hropenje, izcedek iz nosu. Pogosto nastopijo živčni znaki, kot so tresenje z glavo, pareze in paralize. Pred samim poginom je precej značilno, po čemer tudi rejci največkrat posumijo na bolezen v svoji vzreji, da nastopi pomodritev rože in pod-

bradkov. Vsa naštetja bolezenska znamenja se pri kokoški kugi ne kažejo redno, vendar je skoraj v vseh primerih značilen tok boleznih. Necepljene živali poginejo po 2 do 5 dneh bolehanja; pogini se v okuženem dvorišču naglo stopnjujejo.

Vsak primer kokoške kuge ali suma na to bolezen morate obvezno sporočiti veterinarski službi, ki bo predpisala ustrezne veterinarske sanitarne ukrepe za izkoreninjenje boleznih. Še posebej poudarjam, naj si rejci ne delajo utvar, kako bodo s kugo bolno perutnino ozdravili s česnom, brinjem, poprom, papriko in podobnim. Prebolevnost določene živali je lahko posledica zgolj v odpornosti organizma, ki si je po neki poprejšnji lažji okužbi z virusom kokoške kuge ustvaril v krvi protitelesa, ali da je bil virus ob okužbi toliko oslabljen, da v živali ni povzročil nastanka boleznih, temveč le tvorbo protiteles.

Če pravimo, da so v zadostni meri razvita protitelesa v krv-

nem sistemu živali edina, ki bi preprečila bolezen, potem je jasno, da je cepljenje, s katerim protitelesa ustvarimo, potrebno in nujno.

Danes v terenski veterinarski praksi cepijo proti kokoški kugi s tako imenovanim Muktesvar cepivom. Cepivo ima prednost pred drugimi cepivi te vrste zlasti v tem, da se imunost razvije zelo hitro in traja do 10 mesecev in več. Po cepljenju lahko za nekaj dni pri kokoških nesnicah nesnost pade in se lahko javlja nošenje jajc z mehko lupino, na kar opozarja proizvodni zavod, ki to cepivo proizvaja. Vendar so te izgube malenkostne.

Razen cepljenja je za uspešno preprečevanje kokoške kuge treba nujno izvajati določene ukrepe, s katerimi preprečujemo vnos boleznih. Zaradi velikih izgub, ki jih utegne povzročiti kokoška kuga v vzrejališčih piščancev brojlerjev pri koooperantih, sodijo ti ukrepi preprečevanja vnosa boleznih v zrejni prostor zaradi svoje pomembnosti v pogodbene zahteve kooperacijskih odnosov.

Navedimo najosnovnejše:

— rejec piščancev pitancev ne sme rediti istočasno tudi druge perutnine (kokoši nesnice, purani, race, gosi);

(Nadaljevanje na 8. strani)



# Obnova kmečkih sadovnjakov

Proučiti je treba načela proizvodnega sodelovanja med kmetom sadjarjem in podjetjem.

V zadnji številki smo si ogledali nekatere značilnosti sodobnega sadovnjaka: potrebne sorte, vzgojo, gnojenje, varstvo, pridelek, ki je dovolj visok, da pokrije vse stroške in dovolj kakovosten, da gre v denar. V Sloveniji je takih sadovnjakov že precej, čeprav se le redki (niso še v polni rodnosti), že danes pohvalijo s pridelki preko 200 q/ha. Vedeti pa moramo, da v severni Italiji računajo s pridelki po 300 in več q/ha. Takih sadovnjakov je res malo v zasebni proizvodnji, vendar hitro prodirajo tudi na površine posameznih podjetnejših kmetov. Prav tak razvoj nam pove, da je le v takšnem intenzivnem sadjarstvu za vsakega sadjarja edina izbira. Samo zimsko škropljenje kot edini varnostni ukrep nam tudi ob primernem gnojenju ne da pridelka, ki bi ga brez težav lahko prodali. Seveda vpliva na prodajo tudi letina, toda vedno več je rodnih sadovnjakov, ki dajejo kakovostno drago sadje. Vedeti moramo, da je vedno bolj zahteven tudi domači potrošnik.

Neprekinjena je tradicija na J. Tirolskem, kjer so sadovnjaki že desetletja. Sedaj pa so s sadnim drevjem popolnoma prekrili dolino. Tudi Avstrija v

zadnjem desetletju hitro širi svoje sadovnjake. Le Slovenci capljamo precej za napredkom v sadjarstvu. Obrobni griči celjske kotline imajo možnosti za pridelovanje izredno kakovostnih jabolok.

Že desetletja nazaj so naši očetje in dedje pridelovali ja-



Ne le v Trnavi, ampak povsod po dolini kažejo stari sadovnjaki isto sliko hitrega propadanja

## OBVARUJMO ZREJALIŠČA PERUTNINE PRED KOKOŠJO KUGO

(Nadaljevanje s 7. strani)

— pri vходу v zrejni prostor morajo biti razkuževalne preproge z vsak dan sveže pripravljanim razkužilom. Ob vsakem vstopu v zrejni prostor si v njih razkužimo obutev na obeh nogah;

— odprtine, ki služijo za prezračevanje, morajo biti zamrežene, da s tem preprečimo vdor ptičev, mačk in drugih živali v vzrejališče;

— za delo v vzrejališču smemo uporabljati samo posebno delovno obleko oziroma haljo in obutev. Oboje hranimo v posebnem predprostoru in ju uporabljamo izključno le pri delu v vzrejališču;

— v predprostoru morata biti najmanj še dva kompleta delovnih halj in škornjev v rezervi za uporabo strokovnjakom, ki med vzrejo pregledujejo živali, opravljajo cepljenje in drugo odgovornejšo delo;

— vstop v vzrejne prostore naj bo vsem strogo prepovedan;

— prepovedano je vsako izposojanje opreme med rejci;

— o vsaki na kužnost sumljivi boleznih pri perutnini v lastnem kraju je rejec dolžan obvestiti veterinarsko službo;

— kooperant lahko vseli le piščance ene starosti;

— kooperant je dolžan oddati ob zaključku pitanja v klanje vse piščance;

— odmor vzrejališča med dvema vzrejama (od dneva mehaničnega čiščenja in razkužbe) ne sme biti krajši od dveh tednov;

— po vselitvi v vzrejnem prostoru niso več dovoljena nikakršna preureditvena dela;

— gnoj iz vzrejališč ne sme biti kompostiran bliže od 300 m od vzrejališča;

— vrsto razkužila in način razkuževanja predpisuje veterinarska služba pri kooperaciji.

Pričakujemo od vas, da boste vedno in povsod upoštevali ukrepe preprečevanja vnosa kokošje kuge in drugih kužnih bolezni v vzrejališča in tako postali ali ostali dobri ter uspešni rejci perutnine.

Dr. V. T.

bolka, ki so slovela daleč preko meje. Mnogo je hiš, kjer še danes na vidnem mestu visi diploma dobrega sadjarja.

To je zadosten dokaz za različne naravne pogoje, ki jih ima sadjarstvo na našem območju. Pa tudi novejša sorte so za svojo kakovost (obliko, obarvanost, okus in aromo) dosegle že najvišja priznanja.

Očetje so znali pridelovati jabolko. Res je za vsako uspešno proizvodnjo poleg ljubezni in volje potrebno tudi znanje. Mnogo znanja je bilo prenešene na mladi rod, ki pa ga ni vedno znal prilagoditi novim zahtevam, kajti vsako znanje hitro zastari, učiti pa se je treba celo življenje. Toda prav v tej tradiciji tiči eden od vzrokov, da obnova sadjarstva mora uspeti, kjer je le dovolj volje in podjetnosti.

Še en razlog je, ki močno govori v prid sadjarstvu in njegovi obnovi. To je možnost visokega grobega donosa na hektar, izraženega v dinarju. Sodoben sadovnjak zahteva precej dela in vlaganj, a to delo tudi poplača.

Na kratko pogledimo stroške na 1 ha:

Razdalja 5 × 5 m	400 sadik á	600 S-din = 240.000 S-din
Osnovno gnojenje	1500 kg á	60 S-din = 90.000 S-din
Rigolanje		30.000 S-din
Skupaj:		360.000 S-din

Stroški, ki nastajajo do rodnosti, so lahko različni.

Primer: 2 leti obdelave .... podkultura — povrne stroške in da dohodek.

Setev trave	= 25.000 S-din
Zatiranje voluharja — sredstva	= 35.000 S-din
Sropljenje 15 × á 12.000 S-din	= 180.000 S-din
Umetna gnojila 4 × 1.200 S-din	
4800 á 60 S-din	= 288.000 S-din
	528.000 S-din
Skupaj do rodnosti:	360.000 S-din
	528.000 S-din
	888.000 S-din

V tem času lahko računamo tudi že na prve manjše pridelke, ki že povrnejo stroške in delo, in na pridelek trave, ki jo, če ne gnojimo s hlevskim gnojem, puščamo delno strohneti v sadovnjaku zaradi humusa. Kjer ni žične ograje (mreže), je potrebno seveda več dela pri zaščiti drevja pred divjadjo.

Čeprav je investicija v primeri z investicijskimi elaborati družbenega sektorja zelo nizka, vendarle ni izključeno, da so v njej še rezerve. Zlasti v podkulturah, ki jih lahko uspešno pridelujemo prva leta.

Obnova sadovnjaka je edina vrsta kmečke investicije, ki je vendarle v neki obliki dotirana.

Seveda je na poti obnove tudi precej ovir. Znanje, pridobljeno v sadjarstvu doma, se ni prilagojevalo novejšim zahtevam. Zato bi moral vsak, kdor namerava obnavljati sadovnjak, iti skozi kratek tečaj, ki bi ga ne bilo težko organizirati. Seveda se mora vsakdo, kdor namerava sodobno sadjariti, pogumno otresti vseh predsodkov. Ob živih primerih se mu jih ne bo težko.

Za precejšnjo oviro veljajo tudi težave s prodajo. Toda če jih pogledamo поблиže, vendarle vidimo, da težave nastopajo samo pri nekvalitetnem sadju.

Težave nastopajo pri sredstvih za investicije. Za sedaj so edina razpoložljiva sredstva iz hranilno-kreditne službe z 8% obrestmi in z rokom vračanja do 3 let, se pravi do dobe, ko sadovnjak še sploh ni začel roditi. Velika ovira je, da ne moremo nuditi sadjarjem kreditov po znosnih pogojih. Res pa je, da tudi ta ovira ni nepremostljiva.

Investicija, če odštejemo lastno delo ob saditvi in negi sadovnjaka do rodnosti, tako pač mora sadjar, ki hoče obnavljati, računati, ni pretirano visoka.

Zasajeno zemljišče s sadnim drevjem je oproščeno davčnih obveznosti za dobo 8 let.

Za vsako proizvodnjo si moramo danes zagotoviti tržišče že vnaprej, kolikor je le mogoče. KK Žalec bo v sodelovanju s sosednimi organizacijami zgradil hladilnico za sadje. Edino takšna oblika ohranja pridelek primeren za prodajo po najvišjih cenah in jamči prodajo. Seveda se bo izplačalo tako shranjevati le kvalitetno sadje.

Kot je že rečeno, je za vsako proizvodnjo najvažnejše, da najde kupca. Tudi sadjar, ki proizvaja na 3—5 ha in dosega 250 q/ha, si težko predstavlja, kako prodaja zabojo po zaboju



kupcem v fičotih. Velik proizvajalec mora imeti vnaprej zagotovljenega kupca. Gotovo bo marsikateri podjeten sadjar prodal večje količine neposredno kupcem. Toda to ne bo moglo biti rešitev za večino, zlasti ker je čedalje manj kupcev v fičotih.

Do sedaj KK Zalec ni posvečal posebne pozornosti obnovi kmečkih sadovnjakov, a tudi kmetje kažejo več iniciative šele v zadnjem času. Potrebno je, da sledi naše podjetje tem iniciativam:

1. Ugotovili smo, da so možnosti kreditiranja iz hranilno-kreditne službe za sadjarje neugodne. Zato se je treba zavzemati za kredite po zmernejših pogojih (nižje obrestne mere in daljši rok vračanja).

2. Strokovna služba mora usmerjati obnovo v moderno tehnologijo, v komercialne sorte, ki bodo dajale pridelke, ki jih bo lahko vnovčiti. O tem mora vzgajati sadjarje in jih seznanjati z najnovejšimi strokovnimi dosežki z osebnimi stiki in z organiziranimi ekskurzijami. Za zahtevnejše bi bilo smotrno organizirati tečaje na obratih z moderno sadjarsko proizvodnjo.

3. S trdnimi pogodbami zagamčiti pridelovalcem odkup in plačati sadje po primernih cenah. Če gre za proizvodno sodelovanje, se naj razdeli doseženi dohodek v skladu z vlaganji kmeta in podjetja.

Sklepna ugotovitev sestavka je, da je obnova sadovnjakov zahtevna in perspektivna samo ob sodobni tehnologiji. Zato je treba sadjarje, ki imajo interes, strokovno usposabljanje. Za širši razmah obnove je treba zagotoviti kredite po ugodnejših pogojih.

Slavko Glinšek

# Uničenje divjega in podivjanega hmelja

Vsi v borbo za uničenje divjega in podivjanega hmelja! Očistimo temeljito vsak kotiček, kjer se nahaja ta nepriljubljena in škodljiva rastlina.

Ze sam naslov pove, kaj mi slim s tem člankom. Nimam namena na dolgo in široko razlagati o škodi, ki jo utrpimo na kvaliteti žlahtnega hmelja zaradi osemenjenja od divjega hmelja (moške rastline). Vse države, ki gojijo hmelj, so izdale uredbe o obveznem uničenju divjega in podivjanega hmelja, tako tudi pri nas. Ze leta 1947 je bila v Uradnem listu št. 20/116/47 objavljena Uredba o obveznem iztrebljanju divjega in podivjanega hmelja, ki pa je veljala samo za območja okraja Celje mesto, Celje okolica, Mozirje, Prevalje in območja krajevnih ljudskih odborov Motnik in Spitalič v okraju Kamnik.

Dvajset let pozneje 1967. leta pa je Izvršni svet LR Slovenije izdal UREDBO o obveznem uničenju češminovega grma in divjega ter podivjanega hmelja. Uredba je bila objavljena v uradnem listu LR Slovenije št. 30-242/67, katero v prepisu v celoti objavljamo. Pripominjam, da velja nova uredba za celo SR Slovenijo. Stara uredba pa je prenehala veljati z izdajo nove.

O škodi, ki nam jo prizadene divji hmelj, in o načinu uničenja divjega hmelja mehanično ali kemično je bilo že dosti pisanega. Naj vas spomnim samo na prve članke pisca pokojnega JANKA KAČA, bivšega urednika lista »Hmeljar«, genetika, ki je pri nas prvi pričel s

križanjem oz. pomlajevanjem našega savinjskega goldinga, eden prvih začetnikov na tem področju pri nas, katerega delo nadaljuje Inštitut za hmeljarstvo v Žalcu.

Njegove prve članke o škodljivosti oplojevanja žlahtnega hmelja s prahom divjega hmelja (moške rastline) in o načinih uničenja tega škodljivca pod naslovi:

1. »NAŠ SOVRAŽNIK ŠT. 1« — objavljen v Hmeljarju št. 13/46 na strani 2;

2. »PA SE O SOVRAŽNIKU ŠT. 1« — objavljen v Hmeljarju št. 11/47 str. 8;

3. »PRIMITE TATU« — objavljen v Hmeljarju št. 4/49 na strani 2.

Nadaljnja navodila o uničevanju divjega in podivjanega hmelja mehanično ali kemično so objavljena še v naslednjih hmeljarjih:

1. »VSI V BORBO PROTI DIVJEMU HMEJLU« — Hmeljar št. 5/48, stran 4;

2. »BORBA PROTI DIVJEMU HMEJLU« — Hmeljar št. 3/55, stran 3—4;

3. »DIVJI HMEJL, VELIK HMEJLARJEV SOVRAŽNIK« — Hmeljar št. 10/56, str. 2—5;

4. »ZATIRANJE DIVJEGA HMEJLA S HORMONSKIMI SREDSTVI« — Hmeljar št. 8/57, stran 10—12;

5. »OČISTIMO VSE HMEJLJARSKO PODROČJE DIVJEGA HMEJLA« — Hmeljar št. 6/59, stran 80—83;

6. »UNIČEVANJE DIVJEGA HMEJLA NAJVEČJA ZATIRALNA AKCIJA KMETIJSKIH ZADRUG V MAJU« — Hmeljar št. 50/60, stran 38—39. Ta članek posebno priporočamo. Pisec ing. Miljeva Kač;

7. »UNIČIMO TEMELJITO DIVJI HMEJL NA VSEM HMEJLJARSKEM PODROČJU« — Hmeljar št. 1/61, stran 78—81;

8. »SKRIBNO IN TEMELJITO UNIČIMO DIVJI IN PODIVJANI HMEJL« — Hmeljar št. 2/63, stran 51—53;

9. »UNICEVANJE DIVJEGA HMEJLA S POMOCJO HERBICIDOV« — Hmeljar št. 1/64, stran 27—28.

V nadaljnjih letih v listu »Hmeljar« (razen opozoril občinske inšpekcije za varstvo rastlin, da morajo hmeljarji uničiti divji in podivjani hmelj) ni zaslediti nobenega članka, kar pomeni, da smo zadevo poverili samo nadzoru občinskih inšpektorjev. Ti pa sami ne bodo kos, da bi temeljito pregledali področja, kjer raste divji hmelj. Zato smatram, da bodo poleg hmeljarjev morali sodelovati prav vsi, ki so kakorkoli odgovorni za varstvo rastlin pred boleznimi in škodljivci. Sama uredba nam ne bo prinesla željenega uspeha, če je ne bomo temeljito izvajali.

Pripominjam, da je z novo uredbo urejeno tudi vprašanje odpadle hmeljne trte, ki nastane pri rezi. Ta se mora kompostirati ali kako drugače uničiti tako, da se hmelj ne more razmnoževati. Do sedaj smo navadno srečevali te odpadle trte na bregovih potokov in rek, ob obronkih gozdov in celo na poljskih poteh.

Nadalje bi opozoril na rast divjega hmelja v živih mejah okrog pokopališč, kjer ga sploh nihče ne uničuje, in na živo mejo okrog zdravilišča Novo Celje, kjer je v oddaljenosti kakih 5 metrov od žlahtnega hmelja polno moških rastlin divjega hmelja. Prav lep primer je zapažen lansko leto v prvotnem hmelju v Kostanjevici na Krki, ki je tik pokopališča, v ograji okrog pokopališča pa je sam divji hmelj. Ta hmelj je bil ves osemenjen.

Franc Smukavec



»Rezačem se tu in tam močno prileže kozarec domačega«, pravi Rojšekova mama z Založ, mož Ivan pa: »Le pijmo ga, saj letos zopet lepo kaže!«

## ODKUP KLAVNIH KONJ

bo 25. aprila 1968 na obratu »Trnava« od 8.—11. ure in 6. maja 1968 na obratu »Petrovče« od 8.—11. ure.

Konje prevzema izvozno podjetje »Gruda« Ljubljana. Ponudnike prosimo, da priženo konje pravočasno.

Po potrebi bo odkup klavnih konj organiziran med letom in bomo o tem obvestili ponudnike pravočasno.



# Izobraževanje je strokovna nujnost

Podatki ne kažejo prav nič razveseljive slike: *mnogi delavci nimajo izobrazbe, ki jo zahteva delovno mesto.* Nekateri to nadomeščajo z dolgoletnimi izkušnjami, vendar pa je treba reči, da dolgoletne izkušnje le pri redkih lahko popolnoma nadomestijo manjkajočo izobrazbo.

Vse bolj zaostrene gospodarske razmere terjajo od vsakogar vse več znanja, sposobnosti in poslovne učinkovitosti. Najvišja vodstva družbeno-političnih organizacij opozarjajo podjetja na nezadovoljivo kvalifikacijsko sestavo, na neugodne

lo organizatorjev, da jih poučujejo in nadzirajo. Vendar to ne more docela nadomestiti pomanjkljivega znanja podrejenih delavcev, povečuje pa stroške (režijske) in znižuje osebne dohodke vseh zaposlenih. To isto pa velja tudi za nezadostno strokovno usposobljene organizatorje dela (vodstvene delavce), le da so posledice tega na uspeh enote, ki jo vodijo, veliko večje, kot pa pri ostalih delavcih.

Izhod iz tega položaja je:

1. *povečanje strokovne izobrazbe delavcev* (in tudi organizatorjev proizvodnje) in

tudi — poleg same želje za večjim znanjem — spodbuda za pridobivanje novega znanja.

Izobraževanje mora zajeti delavce vseh stopenj izobrazbe, ko so nekaj časa že zaposleni v podjetju in če so sposobni in izobrazbe željni.

Nekvalificiranim delavcem, ki nimajo popolne osemletke, je treba omogočiti — zlasti v zimskem času, da na večerni šoli dokončajo osemletko. To bi postopno moral postati pogoj, da obiskujejo strokovne tečaje in dobijo pravico za polaganje izpita za kvalificiranega delavca (podjetniška kvalifikacija).

Mladim delavcem naj bi omogočili šolanje v redni poklicni šoli. Na to je treba polagati glavno težišče pri izboljšanju kvalifikacijskega sestava delavcev v proizvodnji v našem podjetju.

Poklicnim (kvalificiranim) delavcem, ki se pri delu izkažejo, je treba omogočiti šolanje na srednji šoli (redno — za mlajše, izredno — za starejše).

Tehnikom, ki se pokažejo kot dobri organizatorji, naj se omogoči dokončanje višje šole; tisti pa, ki kažejo nagnjenje in sposobnost za strokovni razvoj, pa naj dokončajo tudi fakulteto.

Najsposobnejšim diplomiranim inženirjem, pravnikom in ekonomistom pa je treba po določeni dobi prakse dopustiti (in jih podpreti), da končajo III. stopnjo visokošolske izobrazbe (specializacija, magisterij in doktorat znanosti).

Taka politika izobraževanja, od podjetja tudi denarno podprta, mora omogočiti sposobnim, ki so se izkazali pri delu, da si pridobijo večje znanje in prevzamejo odgovornejša delovna mesta. Na ta način se bo oblikovalo jedro kolektiva, ki pozna podjetje in je nanj življenjsko navezano.

Sedanjo politiko izobraževanja, ki spodbuja zlasti zaposlene tehnike, da si pridobijo višjo šolsko izobrazbo, je treba izpopolniti tako, da bo njeno težišče tudi na sistematičnem izobraževanju poklicnih delavcev.

Zlasti pa je potrebno, da se izboljša strokovna izobrazba delavcev, ki še nimajo takšne, kot jo zahteva delovno mesto. In to je prva naloga, ki jo na tem področju moramo opraviti.

Sprejeti je treba *stališče, da si morajo že zaposleni s premajhno izobrazbo pridobiti ustrezno izobrazbo* v roku, ki ga vsakemu določi kadrovska služba; če si je ne, se premestijo na delovno mesto, ki ustreza strokovni izobrazbi. Da bi to lahko izvedli, je treba najprej za vsako delovno enoto izdelati sistemizacijo in opis de-

lovnih mest, v katerem je med drugim treba navesti tudi potrebno strokovno izobrazbo in prakso. Seveda mora to biti narajeno objektivno, brez prilaganja teh zahtev delavcu, ki trenutno zaseda delovno mesto.

To stališče ne bi veljalo le v primeru, kadar gre za delavca v strokovnih službah ali organizatorja dela, ki je star nad 45 let, z dolgoletno prakso na tem delovnem mestu. Vendar tudi tu z omejitvijo, da njegova izobrazba ne zaostaja več kot 1 stopnjo za zahtevano.

Drugo stališče, ki ga je treba sprejeti in dosledno izvajati pa je, da *na nova delovna mesta ni mogoče sprejeti delavca, ki nima zahtevane strokovne izobrazbe.* To je pogoj, da se kvalifikacijski sestav kolektiva ne bi več poslabševal, ampak le izboljševal.

Bolj kot zdaj je treba *razločiti ugodnosti, ki jih uživa delavec, ki se izobražuje* glede na to, koliko je podjetje zainteresirano za vrsto in stopnjo izobrazbe, ki si jo delavec pridobiva, oziroma koliko je ona potrebna na delovnem mestu, ki ga delavec zaseda.

Predvsem je treba *razlikovati med mladimi in starejšimi oztistimi, ki sami preživljajo družino.* Načeloma mora del stroškov šolanja prispevati delavec sam, ker ima sam največ koristi od tega. Zato bi mlajše napotili v redno šolanje, podjetje pa naj bi jim dalo štipendijo. Starejše delavce pa bi šolali predvsem izredno; če pa je nujno redno šolanje, bi morali dobiti primerno visoko štipendijo, da bi lahko ta čas preživljali tudi družino.

*Največje ugodnosti za šolanje* (pri dopustih in plačilu dela stroškov šolanja) naj uživajo tisti, za katere je podjetje zainteresirano, da si poveča stopnjo izobrazbe. To pa so v prvi vrsti tisti delavci, ki imajo nižjo izobrazbo od zahtevane, in tisti, ki so zaradi svojih sposobnosti in prizadevnosti zaslužili, da si izboljšajo strokovno izobrazbo.

Manjše ugodnosti (le dopust za izpite) ali pa sploh nobenih pa bi bili deležni tisti delavci, ki si želijo izboljšati svojo izobrazbo, četudi delovno mesto ne terja višje, ali pa se izobražujejo za poklic ali za stroko, ki za njo podjetje ni zainteresirano.

Da pa bi vsakdo imel spodbudo čimprej doseči potrebno izobrazbo, bi morali vztrajati na načelu, da za višino osnove za osebni dohodek ni merilo za delovno mesto predpisana, ampak dejanska strokovna iz-

(Nadaljevanje na 12. strani)



*Kmetje-kooperantje so v Žalcu dvakrat opravljali traktorske izpite*

posledice tega na poslovne dosežke podjetij ter nalagajo izboljšanje kvalifikacijskega sestava delovnih skupnosti kot eno glavnih nalog v zaostrenih razmerah gospodarske reforme.

V ZDA ocenjujejo, da zasluga za  $\frac{2}{3}$  razvoja njihovega gospodarstva pripada tehničnemu napredku in le  $\frac{1}{3}$  izboljšanju opremljenosti dela. V tehnični napredek pa štejejo razvoj tehnike in tehnologije, novatorstvo, izboljšanje organizacije dela. Odločilno vlogo pri tem pa ima izobrazba, znanje.

Investirati v izobraževanje, v usposabljanje ljudi, da bi se to povrnilo v večji proizvodnji, brez posebnih naložb — to je načelo.

Sodobnejša organizacija dela, novi stroji in novi proizvodni postopki terjajo vse večjo strokovno izobrazbo. Nezadostno kvalificiran delavec ne obvlada dovolj delovnih postopkov, ne izrabljuje dovolj strojev. Zato je proizvodnja draga, delovna storilnost nizka in končno tudi nizek zaslužek. Nezadostna poklicna usposobljenost delavcev v proizvodnji in strokovnih službah pa zahteva večje števi-

2. *zaposlovanje delavcev s srednjo strokovno izobrazbo (tehnikov) na odgovorna, strokovna delovna mesta v proizvodnji* (delo na zapletenih sodobnih strojih). S politiko delitve osebnih dohodkov je treba zagotoviti, da tehniki, ki tudi fizično delajo na strokovnih delovnih mestih (veliki traktorji, molzni stroji itd.) več zaslužijo kot tisti z enako kvalifikacijo, ki delajo na manj zahtevnih in lažjih delovnih mestih v pisarnah!

Predlagani način urejanja tega vprašanja terja od samoupravnih organov, da čimprej sprejmejo ustrezne sklepe za izobraževanje že zaposlenih delavcev in za sprejemanje mladih strokovnjakov iz šol na strokovna delovna mesta v neposredni proizvodnji.

*Politika izobraževanja zaposlenih delavcev* mora omogočiti vsakemu sposobnemu delavcu v podjetju, da se izobražuje in izpopolnjuje svoje strokovno znanje. To daje vsakomur možnost, da pride do boljšega služka tudi s premestitvijo na zahtevnejše delovno mesto, kjer je zaslužek večji. To pa bo



# PROBLEMI KMETIJSTVA IN KMETIJSKI STROKOVNJAK

(Nadaljevanje s 4. strani) uspehi, vendar se skrivajo tudi sedaj še velike rezerve. Dovolj je, da omenim visoko režijo, ki bremeni vsako enoto proizvoda. To temo referat samo nakazuje, razprava naj jo podrobneje osvetli, ker je boleča.

Vsi načrti in dobra volja kmetijcev doživljajo svoj trenutek resnice ob srečanju s kreditnimi pogoji. Dejstvo je, da cel svet, ki hoče kmetijstvo vsaj približati ostalim gospodarskim panogam po rentabilnosti oziroma upošteva specifične pogoje kmetijske proizvodnje, odobrava kredite po nižji obrestni meri, kot je splošna. Na lastne oči smo videli rezultate takšne kreditne politike, nekateri v Bolgariji, drugi v Avstriji ali Franciji. Toda žal smo še toliko zaostali, da začenjamo posledice takšne različne kreditne politike že čutiti na lastni koži v konkurenci na svetovnem trgu. Ali bo npr. Slovenija od proizvajalca in izvoznika slovečih jabolk postala uvoznik od pred desetletja naših potrošnikov? Pri kreditih moramo izvzeti delno hmeljarstvo, kjer je družba pokazala nekaj več razumevanja za svoje koristi.

Poseben problem je kreditiranje zasebne oziroma kooperacijske proizvodnje. Hranilno-kreditne službe na področju žalskega kombinata res zbera do 800 milijonov S-din. Vendar je obrestna mera pri današnjih cenah, oziroma tendenci padanja cen nesporejmljiva, za kompleksnejše dolgoročne investicije (preusmerte, trajni nasadi razen hmelja). Hiter vpogled v poslovanje kaže, da gredo posojila v pretežni meri za kratkoročne investicije, ki niso vedno gospodarske: za nakupe kosilnic, živine, popravila hlevov, toda tudi za osebni standard: oprema, popravilo hiš in za pokritje dolga iz tekoče proizvodnje.

Za vsoto lahko rečemo, da ni majhna, a ne daje rezultatov, kakršne bi morala.

Predlogi, da se tako kot drugod po svetu olajšuje davčna bremena kmetom, ki investirajo, še niso naleteli na odprta ušesa. Druga možnost, kako stimulirati investicijo, je regresiranje obrestne mere na 2 do 3 ali 4 (kot jo imajo kmetje drugod po svetu). Da je takšno regresiranje naloga in dolžnost širše skupnosti, ki vidi v tem dolgoročno investicijo in mobilizacijo ne samo kmetovih finančnih sredstev, pač pa tudi prizadevanja in sposobnost, je na dlani.

Menimo pa, da tudi posamezna gospodarska organizacija iz ustvarjenega dohodka regresira razliko v obresti, lahko za-

vestno investira v napredek kooperantove proizvodnje, ki bo za povečano prodajo povečal tudi dohodek organizaciji. Seveda morajo biti investicije skrbno pretehtane in usmerjene predvsem v osnovne kapacitete: povečati in kvalitetno izboljšati pridelke ter čredo. Naslednja ali vzporedna faza je lahko investicija v stavbne objekte in motorizacijo. Torej ne: najprej stalca potem pa kravca, raje obratno.

Probleme kmetijstva še vedno vse pre pogosto vrednotimo skozi očala družbene proizvodnje. Čeprav so določene razlike, vendar preveliko razlikovanje ni umestno, vsekakor pa je kriterij nemogoč. Spomniti se moramo že večkrat ponavljane dejstva, da je v zasebni lasti 85% površin (in da stane povečanje družbenih zemljišč za 1% 20 milijard z vsvo opremo) in se z večjo pozornostjo obrnimo k njim.

Odgovorna naloga kmetijca je imeti pred očmi celoten kmetijski prostor z vsemi ekološkimi, tehnološkimi ter sociološkimi in družbeno-ekonomskimi obeležji.

Novi predlagani zakon o združništvu, ki bi znatno liberaliziral organiziranje zasebnih proizvajalcev, je vzbudil širšo razpravo po celi Sloveniji med kmeti in kmetijci.

Pogosto se menja klasična zadruga, restorno in delitev dohodka. Delitev dohodka po

ustvarjenem delu ni samo (preko količin prodanih proizvodov) princip klasične zadruge, ampak je kot socialistični princip zajamčena v ustavi. Dоследna kontrola dohodka in odločanja v dohodku, ki ga je sam ustvaril, bi prihranilo marsikatero razpravo.

Velika ali majhna zadruga je druga dilema v razpravah zadružnikov. Čedalje večji je pomen velike in močne organizacije, ki bo lahko plasirala na trg večje količine enakovrstnega blaga, ki bo z močnimi rezervami kljubovala dogodkom na trgu in bo sposobna kreditirati proizvodnjo. Le preko take zadruge se bo kmet lahko vključil v dogodke na tržišču.

Reforma je praktično zaustavila odliv delovne sile s podeželja, ki ostaja sedaj bolj ali manj delno zaposlena (latentno nezaposlena). Povečanje mehanizacije ta problem le še bolj odkriva. Povprečna velikost kmetije 4,5 ha kmetijskih površin nosi v sebi cel kup slabosti in omejitve za napredek v takih razmerah in nujno zahtevo: čim večjo *intenzivnost*. Torej uvajanje kultur s primerno tehnologijo, ki zahtevajo čimveč delovnega časa na površino, ki se težko nadomesti z mehanizacijo. Le tako se bo višek delovne sile ovrednotil na trgu.

Hmeljišča, sadovnjaki, nasadi jagodičja in začimbni ali zdravilnih rastlin. Sadovnjaki pa le zahtevajo večja sredstva, čeprav precej manjša, kot smo

jih navajeni iz družbenega sektorja.

Usmerjenost v čisto živinorejo je možna samo pri dovolj velikih površinah, kajti specializirana proizvodnja že pri razpoložljivi mehanizaciji (kaj šele pri malo popolnejši) omogoča dvema človekoma oskrbovanje črede 15–20 krav in spravilo krme z 8–10 ha, pa tudi z večjih površin.

Zato se že danes, zlasti pa se bo jutri postavilo vprašanje povečevanja površin v kmetovi lasti preko 10 ha, posebej kjer ostaja zemlja v bližini neobdelana ali slabo obdelana.

Vendar obstoječe površine in število ljudi še dolgo ne bodo dovoljevale večjih premikov v to smer.

Usmeritev v blagovno proizvodnjo je vsekakor za kmeta najvažnejša ali ključna točka za napredek. Tu se začneja kmetov račun, kaj in koliko se izplača. Specializacija, ki nujno sledi, ima slabo točko v stikih na trgu, vendar vse bolj očitno odtehtavajo njene prednosti:

— poenostavitev proizvodnje — manj mehanizacije, zato pa obstoječa bolj izkoriščena;

— manj drage delovne sile, (slabosti, katerim se zaenkrat ne moremo izogniti).

Načeti problemi so širši, kot včasih izgledajo z delovnega mesta, vendar so živo povezani z našim delom in zahtevajo naše čim širše vključevanje v njihovo reševanje v skladu s strokovno in družbeno odgovornostjo kmetijskega strokovnjaka.

Slavko Glinšek



Majhna in lepa razstava pridelkov kmetijskih pridelovalcev in izdelkov pridelovalcev celjskega območja v dvorani KK Žalec je bila na dan občnega zbora ZKIT.



# Investicijsko vzdrževanje stanovanjskih hiš

Za nami so izkušnje prvih dveh let poslovanja in gospodarjenja s stanovanjskimi hišami in poslovnimi prostori. Te izkušnje pa ne bi pomenile veliko, če jih ne bi praktično izkoristili pri načrtovanju vzdrževalnih del v prihodnje. Na koristnih izkušnjah in sugestijah stanovalcev je hišni sklad tudi letos izdelal program investicijskega vzdrževanja.

Osnovna določila temeljne zakonodaje o gospodarjenju s stanovanjskimi hišami in poslovnimi prostori zahtevajo stalno in neprekinjeno skrb stanovanjskih podjetij za investicijsko in tekoče vzdrževanje obstoječega fonda. Za popravila tekočega vzdrževanja bi morali vsi hišni sveti izdelati svoje programe upoštevajoč tista dela, ki so najnujnejša. V tistih stanovanjskih hišah, kjer se bodo vršila popravila investicijskega vzdrževanja, je treba nujno koordinirati tekoča vzdrževalna dela z investicijskimi.

Investicijsko vzdrževanje stanovanjskih hiš in poslovnih prostorov zajema srednja in večja popravila, obnovo in zamenjavo posameznih elementov opreme in naprav v objektu. Vsa ta dela se izvršujejo z namenom, da se podaljša vek trajanja delov in elementov posamezno in stanovanjske hiše oziroma poslovnega prostora kot celote.

Temeljni zakon o gospodarskem poslovanju s stanovanjskim fondom predvideva, da določi stopnjo in potrdi sam

program investicijskega vzdrževanja najvišji organ upravljanja organizacije za gospodarjenje s stanovanjskimi hišami in poslovnimi prostori, v našem primeru: razširjeni delavski svet delovne enote ob sodelovanju stanovalcev in ustanoviteljev.

Osnovne smernice pri sestavi programa investicijskega vzdrževanja so bila določila odlokov o minimalnih tehničnih normativih skupščin občin Žalec in Celje, Pravilnik o gospodarjenju s stanovanjskimi hišami in poslovnimi prostori, zahteve posameznih hišnih svetov, pregled objektov od strani tehnične službe Hišnega sklada. Vse te elemente pa je bilo nujno zajeti v okvir razpoložljivih sredstev za investicijsko vzdrževanje. Z ozirom na to, da znaša saldo iz leta 1967 30.081,66 N-din in da predvidevamo, da bo za leto 1968 sredstev iz IV 372.600,00 N-din, bi bilo za investicijsko vzdrževanje v letu 1968 na razpolago 402.681,66 N-din.

Z ozirom na to, da je masa sredstev precej manjša od po-

treb po vzdrževalnih delih, je tudi v letošnjem letu dana prioriteta tistim stanovanjskim hišam, kjer bomo z osnovnimi popravili preprečili nadaljnje propadanje stanovanjskega in poslovnega fonda. V ta popravila so zajeta sledeča dela: popravilo streh vseh vrst, popravilo in zamenjava žlebov in odtočnih cevi, popravila dimnikov, dimniških kap ter obrob, popravila in zamenjava elementov električne in vodovodne instalacije ter ureditev osnovnih sanitarnih naprav predvsem kanalizacije od stanovanjske hiše do odtočnega kanala oziroma sploh popravilo slabo narejenih kanalizacijskih naprav. Prav zaradi minimalne vsote sredstev za investicijsko vzdrževanje bo tudi v letošnjem letu zavrnjena vsaka želja po modernizaciji oziroma želja po izpopolnitvah v novejših stanovanjih. Pri sestavljanju programa smo izhajali iz osnovnega principa, da je potrebno obstoječi stanovanjski fond z minimalnimi vlaganji zavarovati pred na-

daljnjim propadanjem in omogočiti normalnejše pogoje stanovanja v tistih stanovanjskih hišah, ki ne odgovarjajo osnovnim sanitarno tehničnim in varnostnim predpisom.

Na osnovi navedenega je skupščina stanovalcev obravnavala predlog programa investicijskega vzdrževanja stanovanjskih hiš in poslovnih prostorov za leto 1968, kakor sledi:

I. *Odobrijo se finančna sredstva v znesku 402.681,66 N-din, in to za investicijsko vzdrževanje stanovanjskih hiš, stanovanj in poslovnih prostorov za leto 1968.*

Od tega zneska se detajlno razporedi in planira po posameznih objektih 365.120,27 N-din.

Znesek 37.561,39 N-din pa se naj programira kot operativna rezerva za nujne intervencije po posameznih stanovanjskih hišah, v kolikor pa le-teh potreb ne bi bilo, se naj denar ob koncu leta uporabi za vzdrževalna dela na objektu, ki s programom ni bil zajet:

## II. Osnovne postavke programa:

1. Prekrivanje streh	91.000,00 N-din
2. Vzdrževalna dela po obratih 67	25.120,27 N-din
3. Frankolovo 10	14.000,00 N-din
4. Kanalizacija	28.000,00 N-din
5. Zidarska dela, popravila	24.500,00 N-din
6. Kleparska dela, snegobrani	28.000,00 N-din
7. Popravilo podov, mizarska dela	29.500,00 N-din
8. Pleskarska dela	34.000,00 N-din
9. Izmenjava štedilnikov	18.000,00 N-din
10. Popravilo ploč. streh	15.000,00 N-din
11. Ureditev sanitarij	14.000,00 N-din
12. Popravilo elektroinstalacije	12.000,00 N-din
13. Popravilo vodovodne instalacije	10.000,00 N-din
14. Popravilo fasade	10.000,00 N-din
15. Izdelava drvarnic	6.000,00 N-din
16. Popravilo stropov	6.000,00 N-din
17. Operativna rezerva	37.561,39 N-din

Skupaj 402.681,66 N-din

## III. Program investicijskega vzdrževanja se izvrši na sledečih objektih:

Redna št.	Objekt — kraj	Vrsta del	Planirano N-din
1.	Frankolovo 10	— zidarska in instal. dela	14.000,00 N-din
2.	Šempeter 35/b	— kanalizacija, snegobran ometi v stanovanjih	8.000,00 N-din
3.	Dobrna 11/a	— snegobran, okolica	3.000,00 N-din
4.	Kasaze 9	— prekrivanje streh	5.000,00 N-din
5.	Žalec dvorana	— popravilo strehe	15.000,00 N-din
6.	Žepina 10	— popravilo strehe, dimnikov, žlebov, obrob	8.000,00 N-din
7.	Bukovžlak 54	— popravilo strehe, dimnikov	8.000,00 N-din
8.	Tabor 13	— popravilo strehe	5.000,00 N-din
9.	Kaplja vas 55	— ureditev sanitarij	6.000,00 N-din
10.	Vrtnarstvo Celje	— ureditev sanitarij	8.000,00 N-din
11.	Žalec, Savinjske čete 2	— Izmenjava štedilnikov, pleskarska dela	18.000,00 N-din

## IZOBRAŽEVANJE JE GOSPODARSKA NUJNOST

(Nadaljevanje z 10. strani)

obrazba delavca, če je ta manjša od predpisane.

Pereče je vprašanje starejših delavcev, ki ne zmorejo več nornega fizičnega dela (npr. traktoristi, ročni delavci itd.). Morali bi sprejeti načelo, da je podjetje, v okviru svojih možnosti, dolžno premestiti starejšega, za težko delo ne več sposobnega delavca na lažje delovno mesto. Ugotoviti bi bilo treba, katera delovna mesta pridejo v poštev za to in potem znotraj podjetja zagotoviti, da se taka mesta zasedajo z fizično manj sposobnimi, starejšimi delavci iz proizvodnje. Poklicni kmetijski delavci bi se lahko premeščali v predelovalne obrate, v skladišča, na mesta orodjarjev, v trgovine z reprodukcijskim materialom; traktoristi in buldožeristi (z dodatnim šolanjem) na mesta mehanikov, šoferjev; kmetijski tehniki za vodje skladišč, trgovin z reprodukcijskim materialom. To nalogo bi lahko izvršila kadrovska služba podjetja, ker so zaradi raznovrstnih dejavnosti

v kombinatu možnosti za to. Tudi za ta premeščanja bo marsikdaj potrebno prekvalificirati delavca, če ne v celoti, pa dopolnilno.

Hitro bo treba tudi določiti delovna mesta za pripravnike, na kar nas obvezujejo predpisi. Menim pa, da bi to vprašanje morali urediti tako, da ne bi ustvarjali neproduktivnih mest, ki bodo le povečala stroške poslovanja. Pripravnike naj bi nameščali na delovna mesta v del. procesu, ki ustrezajo njihovem znanju in sposobnosti, vendar pa bi jim — kot doslej — določili izkušene strokovnjake za strokovne skrbnike, ki bi jim pomagali pri uvajanju v delo.

Na koncu še en predlog. S predpisi podjetja je omogočeno, da se za vsako prosto delovno mesto, razen vodilnih, lahko opravi interni razpis. Spremenimo to v obvezo in razpisujemo prosta delovna mesta v našem glasilu »Hmeljar«, da bo zanje zvedel lahko vsak delavec in se tudi zanje potegoval, če bo to želel.

Veljko Križnik



Red št.	Objekt — kraj	Vrsta del	Planirano N-din
12.	Žalec, Ulica talcev 1	— pleskarska dela	8.000,00 N-din
13.	Podvrh 1	— popravilo poda, izmenjava	4.000,00 N-din
14.	Medlog 23	— popravilo poda, balkona, strehe in drvarnice	13.000,00 N-din
15.	Mala Pirešica 10	— popravilo električne in prekrivanje	7.000,00 N-din
16.	Vransko 133	— električarska dela, vodovodna instalacija, zazidava odprtin	3.500,00 N-din
17.	Dobriša vas 43	— električarska dela	1.000,00 N-din
18.	Polzela 206	— električarska dela in ostalo	1.000,00 N-din
19.	Ločica 31	— električna, vodovodna instalacija	2.000,00 N-din
20.	Škofja vas 30	— električarska, zidarska, vodovodna, pleskarska ter mizarska dela	5.000,00 N-din
21.	Trnava 5/a	— pleskarska in zidarska dela	9.000,00 N-din
22.	Petrovče 1	— pleskarska dela	6.000,00 N-din
23.	Arja vas 69	— popravilo kanalizacije, strehe kleparska dela, žlebovi	10.000,00 N-din
24.	Socka 30	— popravilo strehe, žlebovi	7.000,00 N-din
25.	Vransko 28	— popravilo podov in ostalo	5.000,00 N-din
26.	Vransko 29/a	— popravilo podov, instalacijska dela	2.000,00 N-din
27.	Vransko 29	— instalacijska dela, podi, streha	4.000,00 N-din
28.	Latkova vas 106	— popravilo podov, instalacijska dela	7.000,00 N-din
29.	Ljubljanska 91, Celje	— popravilo podov	2.000,00 N-din
30.	Letuš 56/a	— popravilo vodovoda, pleskarska dela	6.000,00 N-din
31.	Ljubečna 53/a	— popravilo stropa	5.000,00 N-din
32.	Cesta na Ostrožno, Celje	— popravilo dimnikov, žlebovi	7.000,00 N-din
33.	Strmec 27	— trgovina — popravilo vodovoda	3.000,00 N-din
34.	Trnava 5/a	— bife — popravilo poda	2.000,00 N-din
35.	Braslovče 9	— bife — popravilo poda	2.500,00 N-din
36.	Žalec, Savinjska 19	— popravilo kanalizacije, balkonov, pleskarska dela	4.000,00 N-din in TV
37.	Žalec, Šprajčeva 2	— popravilo dimnikov, pleskarska dela, elektr. instalacija	4.000,00 N-din
38.	Žalec, Šprajčeva 1	— popravilo dimnikov, obrobe, peč v pralnici, streha, pleskanje	4.000,00 N-din
39.	Žalec, Levstikova 1	— popravilo strehe	3.000,00 N-din
40.	Braslovče 9	— popravilo kanalizacije, elektro vodovodna instalacija, pleskanje	5.000,00 N-din in TV
41.	Bukovžlak 84, 85	— popravilo strehe, kanalizacije, dimniki in smetišče	5.000,00 N-din
42.	Hišni svet Kasaze	— popravilo streh, električne instalacije, kanalizacije, podi, popravilo oken in vrat	8.000,00 N-din
43.	Podvrh 6, stanovanje Hojs	— montaža bojlerja	1.000,00 N-din
44.	Prapreče 3	— žlebovi, elektro instalacije, kanalizacija	4.000,00 N-din
45.	Prekopa 9/a	— kanalizacija, elektro instalacija popravilo oken in vrat	2.000,00 N-din
46.	Žalec, Ivanke Uranjekove 5	— popravilo greznice in izdelava pokrova	3.000,00 N-din
47.	Strmec 6	— popravilo strehe, žlebovi, okna, vrata	7.000,00 N-din
48.	Vojnik 213	— popravilo strehe, žlebovi	5.000,00 N-din
49.	Grajska vas 15/a	— popravilo podov in balkonske ograje	2.000,00 N-din
50.	Vrbje 80	— marof — popravilo žlebov	3.000,00 N-din
51.	Vrbje 80	— šola — popravilo strehe	5.000,00 N-din
52.	Kapla 16	— popravilo strehe	5.000,00 N-din
53.	Arja vas 64	— popravilo žlebov	5.000,00 N-din
54.	Prebold 91	— popravilo strehe, žlebovi, pleskarska dela	4.000,00 N-din
55.	Ljubljanska 89, Celje	— prekritje strehe	9.000,00 N-din
56.	Ljubljanska 26, Celje	— popravilo strehe	1.000,00 N-din
57.	Sempeter 10	— Wolfovo — žlebovi, fasada, streha in obrobe	20.000,00 N-din
58.	Sempeter	— ponikalnica	8.000,00 N-din
59.	Vzdrževalna dela po obratih		25.120,27 N-din
60.	Operativna rezerva		37.561,39 N-din

Skupaj 402.681,66 N-din

Z ozirom na to, da se določena sredstva, posebno zadnji mesec v letu, zberejo šele v januarju, se lahko tista sredstva, ki ne bodo mogla biti realizirana, prenesejo v naslednje leto za dovršitev nedokončanih del. Za izvršitev programa investicijskega vzdrževanja je odgovorna tehnična služba delovne enote hišni sklad. Če obratni delavski svet zahteva, je delovna enota dolžna podati poročilo o izvršitvi programa investicijskega vzdrževanja ob koncu poslovnega leta. Na tistih stanovanjskih hišah, kjer se vršijo vzdrževalna dela investicijskega vzdrževanja, je nujno naše koordiniranje s hišnimi sveti zaradi programiranja dinamike del in sredstev iz naslova tekočega vzdrževanja. Pri tistih hišnih svetih, kjer je zainteresiranost stanovalcev za prostovoljno delo, je za upoštevanje pri izvršitvi programa. Enota hišni sklad je na osnovi pooblastila razširjenega delavskega sveta že zajela določena dela v prvem četrtletju, ki so sestavni del tega programa.

Navedeni program je sprejet za čas od 1. januarja do 31. decembra 1968.

U. M.

## Zbirajmo gradivo za naš hmeljarski muzej!

LETOS OBHAJAMO 100-LETNICO ŽALSKEGA TABORA, OB TEJ SLOVESNOSTI BI RADI POVEČALI NASO HMELJARSKO ZBIRKO »HMELJARSKI MUZEJ«.

Pod tem naslovom je pisec članka Milan Natek v Hmeljarju št. 4/67 na strani 12 apeliral na hmeljarje, da bi pričeli smotrno zbirati materialne in druge ostanke savinjskega in slovenskega hmeljarstva, skratka vsega, kar je v posredni ali neposredni povezanosti z našim hmeljarstvom.

Prosimo vse, ki bodo te vrstice brali, da pregledajo doma, če ni mogoče med starimi knjigami ali zapiski kaj v zvezi s hmeljarstvom. Na primer knjiga »NAVOD O HMELJARIJI«, ki jo je leta 1882 spisal hmeljar Janez Hausenbichler. Nadalje bi nam bil dobrodošel vsak spis, pribeležka ali kar si bode, kar je v zvezi s hmeljarstvom.

Poglejmo v shrambo za orodje, ni mogoče kje kakšna stara lopata, motika, rovnica, nož za rezanje hmelja, stara brana, star plug, kultivator, stara lesena štanga za postavljanje hmeljev, stara lesa za sušenje hmelja, stara ali samo del stare škropilnice za škropljenje hmelja, star lesen škaf (mernik) za merjenje hmelja, z eno besedo, vsako orodje, ki je bilo rabljeno pri obdelavi hmelja, kakor tudi diplome in priznanja ter kolajne za razstavljeni hmelj in podobno.

Mogoče so taki predmeti že komu v napoto, sporoči naj nam, pa jih bomo shranili na mesto, kjer bo na vpogled vsem; ki se zanimajo za zgodovino hmeljarstva. Moramo priznati, da se je že nekaj hmeljarjev odzvalo našim pozivom in nam dalo na razpolago predmete, ki so sedaj shranjeni v naši zbirki. Tem hmeljarjem se ob tej priložnosti najlepše zahvaljujemo, drugim pa jih dajemo za vzgled in posnemanje. V kolikor hme-

ljarji predmetov ne podarijo za zbirko ali če so predmeti večje vrednosti, jih muzej odkupi.

Se enkrat prosimo vse, ki bodo ta članek brali, naj pregledajo vse, če imajo kaj pomembnega za našo zbirko in naj nam sporoče na naslov »ODBOR ZA UREDITEV HMELJARSKEGA MUZEJA« — Inštitut za hmeljarstvo Žalec ali pa uredništvu Hmeljarja. Lahko tudi sporoče osebno uslužbencem Kmetijskega kombinata Žalec ali Inštituta za hmeljarstvo v Žalcu, ki se večkrat nahajajo na terenu. Geslo naj bo: »ZBIRAJMO PREDMETE ZA SVOJ HMELJARSKI MUZEJ«.

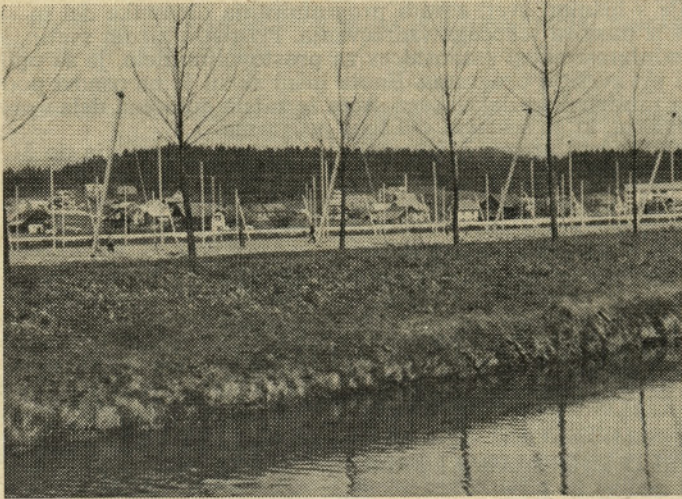
Franc Smukavec



Kooperant KZ Soštanj Medved Jože iz Prelog in ing. Rojnik si imata vedno dovolj povedati o proizvodnji



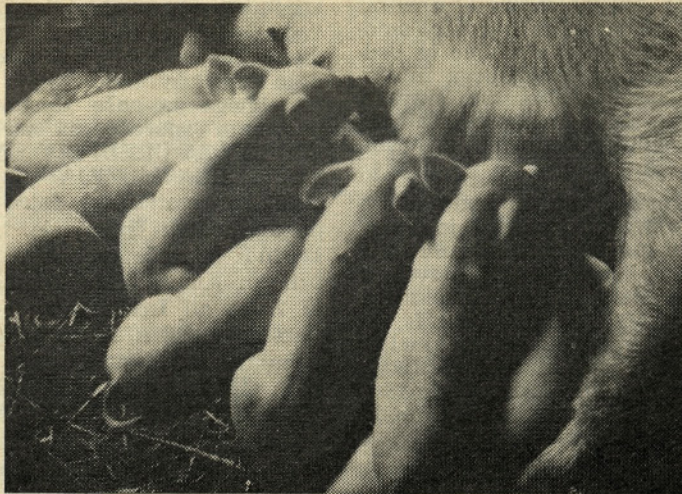
# KRIŽEM PO OBMOČJU KZ ŠOŠTANJ



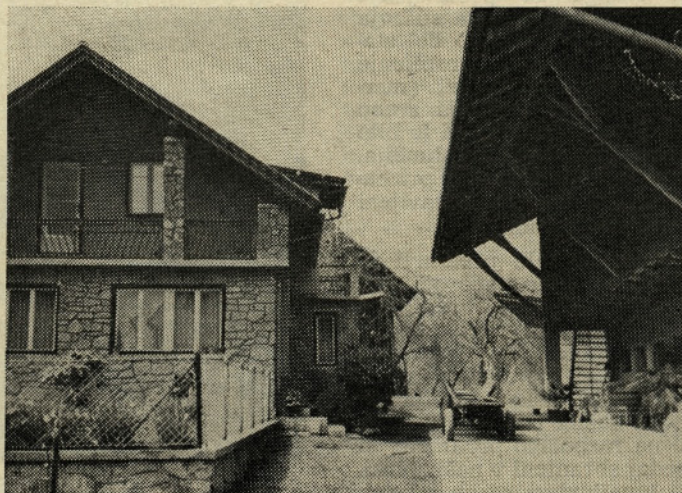
Pogled na del betonske žičnice v Šoštanju



Napreden kmet Glušič Anton v Silovi pri Šentilju v razgovoru z vodjo kooperacijske proizvodnje KZ Šoštanj ing. Rojnik Jožem



Svinja z mladiči v hlevu kooperanta KZ Šoštanj Glušič Antona v Silovi



Vzorno urejeno kměčko dvorišče marljivega člana KZ Šoštanj v Paški vasi

## IZ SPOMINOV STAREGA HMELJARJA Od začetkov našega hmeljarjenja

Ko takole brskam po svojih spominih, ugotavljam, da je velika večina hmeljarjev, ki so hmeljarili med obema vojnama, že umrlo in je velika večina mlajših povojnih hmeljarjev. Po vojni se je tudi v hmeljarstvu marsikaj spremenilo, zato menda ne bo odveč, če se za primerjavo dotaknemo predvojnih razmer, katere prehajajo že v zgodovino in s tem v pozabo.

Izhajam namreč iz ene najstarejših hmeljarskih rodbin. Moj stari oče se je že okrog leta 1880 odločil za takrat velik, dvahektarski nasad. Vsa dela mu je vodil Bilger, ki je prvotno kot oskrbnik kneza Salma iz Novega Celja menda začel saditi strnjene hmeljske nasade, kasneje pa, kot izgleda, zasajal večje nasade tudi bližnjim kmetom. Ko se je moj oče okrog leta 1887 priženil iz Petrovč v Bezovnik na Svetovino, je tudi že tamkaj našel strnjen hmeljski nasad. Seveda je moj oče še kot šolarček obiral hmelj v bližnjih nasadih kneza Salma in se tako že v rani mladosti spoznal s kulturo hmelja v samih začetkih našega hmeljarjenja. Tudi v vseh letih pred prvo vojno, ko v hmeljarstvu še niso uporabljali sezonskih delavcev

pri obdelovanju hmelja, so navadno posvoda pritegnili k lažjim delom v hmeljiščih tudi male otroke, se je moral marsikdo že v rani mladosti ukvarjati tudi s hmeljarstvom in smo bili takorekoč rojeni v hmeljiščih.

Najkočljivejše hmeljarsko opravilo je bilo prodaja hmelja, ker se je vsakdo odločil za hmeljarjenje iz gospodarskih ozirov. Pri trgovini s hmeljem je bil svojčas obširen aparat z glavno nalogo tlačiti cene hmelju. Trgovino s hmeljem je vodil mednarodni velekapital, ki je imel večino delnic pivovarske industrije in s tem zagotovljenega kupca oz. potrošnika. V Zalcu in Nürnbergu so poslovale največje svetovne firme, ki so zalagale ves svet s hmeljem. Ko se je v Nemčiji začel uveljavljati Hitlerjev nacional-socializem, se je večina teh podjetij preselila v Ameriko, kjer so tiste čase ukinili prohibicijo, t. j. prepoved tčenja alkoholnih pijač.

Te velike hmeljarske firme so imele v hmeljskih okoliših svoje zastopnike, ti pa so zopet imeli svoje komisionarje, ki so vsaj pri nas imeli obrt trgovine z deželnimi pridelki, na katerih ime so zastopniki hmeljskih



firm trgovali s hmeljem. Domači komisijonarji so še imeli nastavljeno celo krdelo tekačev, ki so odkupovali od hmeljarjev blago. In ves ta aparat je hotel na račun hmeljarjev zaslužiti, in to dobro zaslužiti, saj se je večina njih hvallala, da laže in več zaslužijo v nekaj mesecih, kot hmeljar, ki se muči celo leto.

Res so imeli hmeljarji svoje hmeljarsko društvo, toda velika večina predstavnikov hmeljarskega društva se je ukvarjala s trgovino s hmeljem in tako hmeljar ni imel nikogar, ki bi ščitil njegove koristi pred izkoriščanjem svetovnega velekapitala.

Kmalu po prvi svetovni vojni se je začela tudi med hmeljarji uveljavljati združna misel, katero je še pospešila svetovna gospodarska kriza, ki je silovito pritisnila predvsem hmeljarje. Tako se je ustanovila leta 1930 hmeljarska zadruga. Tisti, ki jim ni šla v račun ustanovitev te zadruge, so napovedovali, da je to mrtvorjeno dete. In res se zadruga, proti kateri se je zarotil ves takratni trgovski aparat, dolgo ni mogla uveljaviti. Sprva se je morala zadovoljiti le s hmeljskim vzorčnim sejmom in z malenkostnimi posredovalnimi nakupi. Ko ji je končno le uspelo, da se je začela precej uspešno uveljavljati na hmeljskih tržiščih, je pa izbruhnila druga svetovna vojna.

Zelo podobno usodo je doživljal hmeljski zakon. Koristi hmeljarjev ni namreč ščitila nobena uredba in noben zakon niti v zakonodaji, niti v ustavi. Zato se je začela med hmeljarji vedno pogosteje uveljavljati želja in zahteva, naj bi takratno zakonodajo izpopolnil še hmeljski zakon. Proti temu zakonu je še huje kot proti hmeljarski zadruzi nastopala takratna hmeljska trgovska mreža, ki je bila pripravljena žrtvovati težka sredstva, da ne bi prišlo do sprejetja takšnega zakona. V ta boj so vpregli še tisk in vrgli v javnost trditve, da je vse to le muhavost dveh, treh nergačev, hmeljarji so pa v splošnem proti zakonu. Tako je prišlo do tega, da se je na predstavniki oblasti odpravilo zastopstvo celega hmeljskega okoliša, okrog 40 mož, ki so glasno in jasno povedali, da je sprejetje hmeljskega zakona enodušna zahteva celokupnega okoliša in so obenem tudi predložili ustrezno spomenico. V tistem času je zastopnik hmeljskih izvoznikov pozival najvidnejšega borca za hmeljarski zakon, naj odneha, ker je borba proti milijardam nemogoča, in navajal zglede, kako jih je nekaj, katerim se je gnusilo izkoriščanje hmeljarjev, povsem propadlo, nekdo pa se je celo

s samomorom končal. Vendar je le uspela, da je z dopolnilom k zveznemu finančnemu zakonu bil kmetijski minister pooblaščen, da izda hmeljski zakon, ki je bil uveljavljen malo pred izbruhom druge svetovne vojne, pravzaprav pred nemškimi napadom na Jugoslavijo. Bil pa je ta zakon pravi ljudski zakon, ker je pri obravnavi njegovega osnutka sodeloval ves okoliš in je bil vsak umesten predlog oziroma izpopolnitev tudi dejansko upoštevan.

Zelo podobno usodo je doživel tudi hmeljski inštitut. Leta naj bi bil združen s hmeljsko obrtno postajo. V ta namen smo obiskali in tudi našli zoakroženo, dovolj veliko posestvo na prav primernem kraju za delovanje te ustanove. Tik pred uresničitvijo tega načrta je po nepredvidenem posegu vse to propadlo. Tako je v predvojnih letih ogromno delo bilo kronano z le malenkostnim uspehom, pa še tega, kakor tudi sploh ves obstoj našega hmeljarskega okoliša, je hotel uničiti okupator.

Bezovničan

#### TA ČUDNI MALI SVET

Beograd — Lanskoletna proizvodnja piva v Jugoslaviji je znašala 4,367.000 hl ali 22,5 litra na prebivalca.

Celje — Organizatorji zelo uspele lanske vrtnarske razstave Holtikulturno društvo Celje in Vrtnarstvo — obrat KK Zalec ter drugi sodelavci so sporočili, da zaradi pomanjkanja denarja letos ne bo vrtnarske razstave. »Morda prihodnje leto« pravijo.



Andražani so se v soboto 13. IV. pogovarjali s predstavniki poljskih tovarn, GG in KK obrata Polzela o gradnji cest v Andražu in o sredstvih, ki jih kljub obljubam ni toliko, da bi krila potrebe. Cesta je Andražanom potrebna, saj bi omogočila lažji dostop kupcu in nedeljskim izletnikom v ta lepi sadjarski kotiček Savinjske doline, prebivalcem pa lažji dovoz reprodukcijskega materiala

#### REDČIJO SE VRSTE OČAKOV

Nepregledna množica, med njo nad sto gasilcev z devetnajstimi prapori tudi krajevnih organizacij je pospremila sklonjenih glav ob zvokih žalnih koračnic domače godbe na pihala med bujno cvetočim drevjem v nedeljo 21. IV. dopoldne k zadnjemu počitku na pokopališče v Prebold

VECEJ ANTONA

iz Latkove vasi

Pokojnik je bil z devetinsedemdesetimi leti eden najstarejših gasilcev v Savinjski dolini, dober kmet — hmeljar in kooperant.

Nanj nam bo ostal lep spomin.

Kmetijski kombinat Zalec  
DE Prebold

#### LJUDSKE NAPOVEDI

Če je majnika lepo,  
je dobro za kruh in seno.

Majnik moker, rožnik mlačen;  
kmet bo žejen, tudi lačen.

#### OČE IN SIN

— Dovolj si že star, fant moj,  
da bi se lahko začel malo zanimati za čebele. Jaz ne morem vsega sam.

— Ne še, oče, mati vedno pravijo,  
da so v mojih letih tudi vam rojile druge muhe po glavi.

#### PRIJATELJA

Pankracij: »Povedal ti bom,  
kakšen človek si.«

Servacij: »Varuj se, da te ne  
bom tožil zaradi žaljenja časti!«

#### PRI ZOBOZDRAVNIKU

— Prosim, da mi populite vse  
zobe!

— Zakaj! Saj imate zdrave!

— Da bom teže jedel!

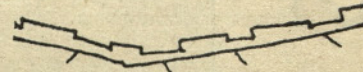
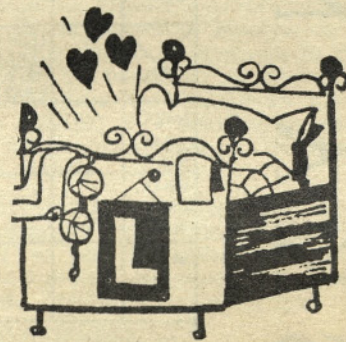
#### PREGOVORI

Razumnost moža se spozna po  
njegovi potrpežljivosti.

Kadar zmanjka drv, ugasne  
ogonj!

Kadar odpraviš podpihivalce,  
ponehajo prepiri!

#### MAJSKA ŠOLA



#### UGANKA

Skozi okno skoči,  
okno pa ne počí.  
(Sončni žarek)

Zobé strahovíte ima,  
a grísti, zobati ne zna.

(brana)

#### OGLAS

Prodám 4-kvadratno sušilnico za hmelj.

Janežič Leopold  
Ložnica pri Zalcu

#### PRVOMAJSKA KRİZANKA

Rešitve pošljite na uredništvo Hmeljarja do 20. maja! Pravilne in izžrebane rešitve bomo nagradili s 50, 40, 30, 20 in 10 novimi dinarji.

Pri reševanju vam želimo obilo zabave!









# Hmeljar

«Hmeljar» izdaja Centralni delavski svet. Ureja uredniški odbor: predsednik: Karel Kač; člani: Plaskan Vlado, Jeriček Zlatko, Janič Vinko in Janše Jože. Urednica strokovne priloge, dipl. ing. Kač Miljeva. Glavni in odgovorni urednik ing. Vybihal Vili. — Uredništvo je na upravi KK Zalec. List izhaja mesečno. Letna naročnina 12 N-dinarjev. Rokopisov ne vračamo. — Tisk in klišaji »Celjski tisk« Celje.

## STROKOVNA PRILOGA ZA HMELJARSTVO

# POROČILO S SEJE PREDSEDSTVA EHB V PARIZU DNE 9. MARCA 1968

Predsedstvo EHB se sestane vsako leto dvakrat: prvič spomladi običajno marca in drugič na kongresu v avgustu. Letos je bila spomladanska seja predsedstva 9. marca v Parizu.

Zasedanja sta se udeležila dva predstavnika iz Jugoslavije: ing. Lojze Cetina, sedanjí predsednik EHB in dr. Peter Pavlič iz Republiške gospodarske zbornice v Ljubljani.

Dnevni red zasedanja je bil naslednji:

1. Volitve podpredsednika
2. Potrditev zapisnika s seje predsedstva dne 10. 8. v Madridu
3. Poročilo delegatov o hmeljski situaciji v njihovih deželah
4. Izmenjava mnenj o svetovni hmeljarski situaciji in o raziskavi tržišča
5. Razprava o poslovnih komisij EHB
6. Priprave na 18. kongres EHB v Londonu
7. Hmeljarsko odlikovanje
8. Resolucija
9. Razno

Udeleženci seje po državah:

Belgija: *Top*, van Mileghem, Pollet, de Rynk

ZR Nemčija: *Höfter*, Kastner

Anglija: *Cap. Holmes*, Fremantle, Turner

Francija: *Ch. Lux*, E. Lux, Messmer

Jugoslavija: *ing. Cetina*, dr. Pavlič

Španija: *von Arcenegui*

Čehoslovaška: *Knakal*, Smrčka

Predsednik tehnične komisije EHB: dr. Maton (Belgija).

Predsednik znanstvene komisije EHB: ing. Vent (Čehoslovaška).

Generalni sekretar EHB: dr. Schneider

Opravičil se je predstavnik Poljske. Odsoten je bil tudi predstavnik Bolgarije.

Predsednik Cetina je s krajšim uvodnim govorom, v katerem je pozdravil prisotne in dal kratek pregled o situaciji na hmeljskem tržišču, odprl zasedanje ob 9.20.

V uvodni besedi je predsednik poudaril, da imamo to zasedanje v nevarni tržni situaciji. Lanska depresija in padec cen nas je nekoliko presenetila. Še na 17. kongresu EHB v Madridu smo ugotavljali, da je situacija na hmeljskem trgu uravnotežena. Vendar je poznejši razvoj dogodkov pokazal, da temu ni tako. Veliko poveča-

nje hmeljišč, podcenjevanje pridelka 1967 (posebno v ZR Nemčiji) precenjevanje doziranja hmelja in sorazmerno velike zaloge hmelja v pivovarnah, kar je tudi posledica uporabe ekstrakta, so najvažnejši vzroki, ki so povzročili sedanjo depresijo. V tej situaciji so toliko bolj potrebni skupni naporji za uspešno in kompleksno rešitev tržne problematike. Zapiranje v okvir lastnih meja ne more prinesiti dolgoročnih rešitev. Hmeljarsko tržišče ni le nacionalen, ampak svetovni problem. Le na tej osnovi lahko iščemo dolgoročne koncepte za ureditev hmeljskega trga.

Nato je bilo ugotovljeno, kdo od prisotnih je uradni predstavnik države članice. Po statutu EHB ima namreč vsaka država le en glas, zato je treba vsakokrat pred sejo ugotoviti, kdo od prisotnih ima pravico glasovanja (na seznamu udeležencev prvi podčrtani delegat).

Dnevni red je bil soglasno sprejet.

Ad. 1. Ker je dosedanji podpredsednik g. Adorno (ZN Nemčija) zaradi drugih dolžnosti odstopil, je bil na njegovo mesto na predlog g. Holmesa (Anglija) izvoljen sedanjí predstavnik ZR Nemčije v predsedstvu g. Höfter za dobo 2 let.

Ad. 2. Zapisnik zadnje seje je bil soglasno sprejet.

Ad. 3. V tej točki dnevnega reda so podali predstavniki posameznih držav kratke povzetke pismenih poročil z nekaterimi pojasnili.

Nemški predstavnik je pojasnil, da je bila 1. ocena pridelka podana pod vtisom

zelo močne škode po toči. Zato je bila toliko nižja od dejanskega pridelka. Uradna komisija še nikoli ni tako slabo cenila kot v letu 1967, saj je ocenila da bodo pridelali 360.000 centov á 50 kg hmelja, dejansko ga je pa bilo 445.000 centov, torej celih 24% več. Nadalje je pojasnil, da je imela zahteva Nemške hmeljarske zveze o prepredivi uvoza namen, da zavre hitro padanje cen, čeprav so vnaperj pričakovali, da je ne bo mogoče uresničiti. Padec cen do 200 DM/cent, je prekinil tudi preprodajo hmelja. Izjemoma je prišlo tudi do sklepanja preprodajnih pogodb po ceni, ki je do 50 DM po centu nižja od proizvodne cene. Povpraševanje po hmelju je neznatno. Situacijo označujejo kot nevarno. Zveza nemških hmeljarjev je nemočna. Ona lahko le opozarja in razlaga, ne more pa pritiskati na proizvajalce. Povpraševanje po hmeljnem prahu (zmletem hmelju) je v naraščanju, medtem ko je povpraševanje po hmeljnem ekstraktu manjše.

V Angliji je bilo 466 ha zemljišč izoranih. Neobranega je ostalo 6% hmelja. Ustanovili so poseben sklad za premije tistim hmeljarjem, ki izoravajo hmeljišča. Število hmeljarjev se je od leta 1966 zmanjšalo za 12%.

V Španiji so zmanjšali površino hmeljišč za 115 ha, ker so nekateri manjši hmeljarji opustili pridelovanje hmelja.

Iz podatkov, ki so jih v poročilih dali predstavniki posameznih držav o površinah hmeljišč in pridelku hmelja, je sestavljena tabela 1.

Tabela 1

Površine hmeljišč ter pridelek hmelja v državah EHB 1966 in 1967

Država	Površina hmeljišč na 1967	Pridelek hmelja v centih á 50 kg				Indeks	
		1966	ocena	1967 dejansko	razlika	$\frac{5}{4} \cdot 100$	$\frac{5}{3} \cdot 100$
Belgija	1.100	35.000	35.000	40.000	+ 5.000	114	114
Bolgarija	1.200	12.180	12.500	12.500		100	103
Anglija	7.738	232.586	223.000	218.476	- 4.524	98	94
Francija	1.340	51.340	41.500	42.832	+ 1.332	103	84
Jugoslavija	3.971	105.673	104.000	107.600	+ 3.600	103	102
Španija	1.051	24.930	28.000	23.546	- 4.454	84	94
Poljska	2.078	41.300	49.800	48.000	- 1.800	96	116
Čehoslovaška	8.865	185.180	155.000	146.100	- 8.900	94	79
ZR Nemčija	11.599	349.824	360.000	445.000	+ 85.000	123	127
Skupaj	38.942	1.038.013	1.008.800	1.084.054	+ 75.254	108	105



Iz pregleda v tabeli vidimo, da je bil dejanski pridelek leta 1967 v vseh državah EHB za 8% od ocene in 5% večji od pridelka 1966. Značilno je torej znatno podcenjevanje pridelka v letu 1967. Najbolj izrazito odstopanje zasledimo v ZR Nemčiji, kar je celih 23%. Tudi povečanje pridelka nasproti letu 1966 je v tej deželi največje (27%).

Ad. 4. Razprava v prejšnji točki dnevnega reda se je dotaknila problemov težišča. Vsi prisotni so mnenja, da bi bili potrebni takojšnji ukrepi in ugotovili, da so v tem pogledu možnosti, s katerimi razpolaga EHB, zelo omejene. Lahko le proučuje in daje priporočila. Soglasno so ugotovili, da so površine hmeljišč prevelike in da jih bo treba zmanjšati posebno tam, kjer so se nesorazmerno povečale. Zmanjševanje površin bo težavno posebno pri manjših hmeljarjih. Najidealnejše bi bilo, da bi imel vsak hmeljar v naprej določeno količino hmelja, za katero ima zagotovljen odkup. Tak sistem imajo v Angliji in je zelo uspešen. V pogojih prostre trgovine s hmeljem bi bil sistem kvot težko izvedljiv. Tudi glede ukrepa, da bi v primeru hiperprodukcije pustili nekaj hmelja neobranega, so bili prisotni mnenja, da bo težko izvedljiv, čeprav so se v načelu z njim strinjali.

V drugem delu te točke dnevnega reda je predsedstvo razpravljalo o možnosti izdelave obširnejše študije hmeljskega trga na osnovi že izdelane študije. V razpravi so se delegati načelno strinjali, da je taka študija potrebna, imeli pa so pomisleke glede stroškov. Take študije so namreč zelo drage. Vendar, če na drugi strani pomislimo na škodo, ki jo povzročata neurenost tržišča, bi bil ta strošek majhen, če bi ga enakomerno porazdelili na vse evropske hmeljarje.

Na podlagi razprave o hmeljskem tržišču je predsedstvo sprejelo naslednje zaključke:

a) priporoča skrčenje hmeljskih površin povsod, kjer so jih preveč razširili;

b) priporoča hmeljarjem, da v primeru hiperprodukcije del hmelja slabše kakovosti ne obirajo;

c) priporoča hmeljarjem, da ne skiepa predprodajnih pogodb pod proizvodnimi stroški;

d) EHB bo nadaljeval z akcijami v zvezi z izdelavo študije o tržišču, proučeval možnosti za širšo ureditev hmeljskega tržišča.

Ad. 5. Tehnična komisija je izdelala poslovniki in ga dala predsedstvu v potrditev, ker pripravlja podoben predlog tudi znanstvena komisija, so bili člani predsedstva mnenja, da bi s sklepanjem počakali tako dolgo, da bi dobili še predlog znanstvene komisije. Razmisliti je treba še o poslovniki za ekonomsko komisijo. Ko bi bili vsi predlogi zbrani, bi imenovali posebno komisijo, ki bi vskladila vse poslovnike in proučila možnost enega poslovnika za vse komisije.

Ad. 6. V tej točki dnevnega reda je angleški delegat informiral prisotne o programu in poteku 18. kongresa, ki bo letos od 12. do 15. avgusta v Londonu. Vsi delegati pa so dali približno število udeležencev kongresa.

Ag. 7. Že večkrat je bilo sproženo prasanje, da bi imelo hmeljarsko odlikovanje »hmeljarski orden« več stopenj. Sedanja stopnja »vitez hmeljarskega ordena« je že tako razširjena, da je z njim težko odlikovati nekoga za posebne zasluge za

hmeljarstvo. Generalni sekretar je pojasnil, da po statutu »hmeljarskega ordena« obstojajo 3 stopnje: »vitez«, »oficir«, in »komandir« hmeljarskega ordena. Ker pa na seji ni prisoten g. Kauffmann »veliki mojster hmeljarskega ordena« je bilo sklenjeno, da ta problem obravnavamo na prihodnji seji.

Ad. 8. Glede na situacijo na hmeljskem tržišču je bila po krajši razpravi soglasno sprejeta naslednja resolucija:

Predstavniki nacionalnih hmeljarskih zvez iz Belgije, Čehoslovaške, ZR Nemčije, Anglije, Španije, Francije in Jugoslavije so na zasedanju predsedstva Evropskega hmeljarskega biroja dne 9. 3. 1968 v Parizu soglasno sprejeli naslednjo resolucijo:

1. Hiperprodukcija je vzrok depresije in padca cen hmelja pridelka 1967.

2. Hiperprodukcijo je povzročilo:

a) preveliko povečanje hmeljišč na svetu v zadnjih letih;

b) sorazmerno dobri pridelki v letu 1967 in

c) stalno zmanjševanje doziranja hmelja v proizvodnji piva.

3. Zato Evropski hmeljarski biro nujno priporoča hmeljarjem:

a) da bi izključil manj rodna hmeljišča;

b) da ne bi obnavljali stara hmeljišča;

c) da ne bi obirali hmelja slabše kakovosti;

d) da bi po možnosti zmanjšali površine.

e) da ne bi sklepali predprodajnih pogodb po ceni izpod proizvodnih stroškov.

Ing. Milan Dolinar

## Vremenske prilike, rast in razvoj hmelja v letu 1967

Po razmeroma suhi in topli zimi 1966/67 oziroma toplem marcu (povprečna mesečna temperatura 7°C) so se dela v hmeljiščih pričela zelo zgodaj. Gnojenje s fosforom in kalijem ter gnojenje s hlevskim gnojem je bilo opravljeno skoraj povsod do pričetka pomladanskih del, tudi na grobo odkopavali in odorali so v velik meri že v marcu. Zaradi toplega vremena je neobrezan hmelj vzniknil že okrog 15. marca. Kasneje rast ni bila hitra zaradi hladnejšega in mokrega aprila. V aprilu je bilo namreč 18 deževnih dni z več kot 0,1 mm dežja. Po desetletnem povprečju je v aprilu 14 deževnih dni — 95,6 mm padavin, povprečna temperatura pa 10,5°C. 1967. leta je padlo 110,3 mm dežja, povprečna temperatura pa je bila 9°C. Rez je bila v 95% izvršena do 20. aprila. Rezati so začeli že 20. marca, v dveh primerih pa celo že novembra. V osrednjem hmeljarskem področju pa je bil porezan hmelj v optimalnem roku od 8.—15. aprila.

Mesec maj je bil za 1,5°C toplejši od 10-letnega povprečja. Toplejši maj je bil doslej le leta 1958, ki je bil kar za 5°C nad povprečjem. Dežja je v maju padlo 47,5 mm, kar je za 74,5 mm manj od 10-letnega povprečja (tabela 1). Manj padavin v maju je bilo leta 1960 in 1958. Deževnih dni je bilo lani v maju 9, povprečno pa jih je v maju 15.

Junij je bil hladnejši od 10-letnega povprečja za 0,7°C. Ekstremno hladna pa je bila druga dekada s 14,2°C, to je za 4,8°C manj kot povprečno. Sočasno je v tej de-

4. Evropski hmeljarski biro bo vložil vse napore, da se izdela obsežnejša študija hmeljskega trga s ciljem, da bi svetovno hmeljsko tržišče uredili in izravnali. Pri tem upa na sodelovanje pivovarniških združenj.

V točki razno se je razvila razprava glede prispevka EHB za kemične analize v zvezi z mednarodnim sortnim poskusom. Zvezna komisija (HLC) je namreč postavila zahtevo, da bi stroške analiz enakomerno porazdelili med člani zvezne komisije: Evropsko pivovarniško zvezo, Evropsko zvezo hmeljskih trgovcev in Evropskim hmeljarskim birojem. Po pojasnilu, ki ga je dal generalni sekretar dr. Schneider so prisotni v razpravi potrdili načelo, ki je bilo postavljeno ob začetku mednarodnega sortnega poskusa. Takrat so se namreč sporazumeli, da krije EHB stroške v proizvodnem delu poskusa, pivovarniška zveza in združenje trgovcev pa ostale stroške. V skladu s tem načelom je bil sprejet sklep, da EHB ne bo sodeloval v kritju stroškov za analize in, da je treba to predstavnikom zvezne komisije sporočiti z obširnejšim pojasnilom.

Predsednik znanstvene komisije EHB inž. Vent (Čehoslovaška) je seznanil predsedstvo s programom zasedanja znanstvene komisije, ki bo od 29. do 31. 7. 1968 na Češkem.

Tehnični komisiji je bila za publicistično dejavnost odobrena dotacija v enaki višini kot lani 3.400 francoskin frankov.

Ob 12.30 se je predsednik Četina zahvalil za živahno sodelovanje vsem udeležencem, zaključil sejo in povabil prisotne na skupno kosilo.

kadi v 8 deževnih dneh padlo 67,3 mm dežja ali ca. 59% vseh mesečnih padavin. Vsega dežja je bilo tega meseca 22,5 mm manj kot znaša 10-letno povprečje. Bil je 15 deževnih dni, kolikor jih je tudi v povprečju. Ohladitev z obilico padavin je imela odločilen vpliv na rast in razvoj hmelja.

Julij je bil izrazito vroč, saj je povprečna mesečna temperatura bila 21,7°C, to je za 2,3°C več kot navadno. V zadnjih 10 letih ni bilo tako vročega julija. Najbolj se mu je približal julij 1963, ki pa je imel le 20,7°C.

Padavin je bilo malo, saj je padlo v 9 dneh le 96,5 mm dežja. Povprečno pade v juliju v 13 dneh 144,8 mm dežja. Razporeditev padavin je bila ugodna, vendar pa ne zadostna, v času storžkanja še posebej na lahkih zemljah Savinjske doline. Bolj suh julij je bil v 10 letih le 2-krat (leta 1963 in 1959).

Tudi avgust je bil nadpovprečno toplej za 0,7°C. Toplejši je bil avgust le leta 1962, enako toplej pa leta 1963 in 1958. Najbolj vroča je bila prva dekada, v tem času je v dveh dneh padlo 18,6 mm padavin, ves mesec pa 40,6 mm v 10 dneh. Povprečno pade v avgustu 123,7 mm dežja v 12 dneh. Torej smo imeli 83,1 mm manj dežja kot običajno. Tako »suhega« avgusta v zadnjih 10 letih ni bilo. Suho vreme je ugodno vplivalo na nemoteno obiranje hmelja. Zaradi suše se kvaliteta ni poslabšala. Sušenje hmelja pa je potekalo nemoteno. Od 15. avgusta dalje smo imeli le 2 deževna dneva z nad 1 mm padavin.



Tabela 1: TEMPERATURE IN PADAVINE LETA 1967 IN 10-LETNO POVPREČJE

mesec	1967			1957—1966	
	dekada	temp. °C	m/m padav.	temp. °C	padav. m/m
April	1	6,5	74,8	9,5	33,2
	2	12,5	21,5	10,6	29,8
	3	8,1	14,0	11,3	32,7
	x	9,0	110,3	10,5	95,7
Maj	1	14,1	5,9	12,9	33,4
	2	16,9	32,4	15,4	31,5
	3	16,3	9,2	15,0	57,1
	x	15,8	47,5	14,4	122,0
Junij	1	16,9	36,8	17,3	29,1
	2	14,2	67,3	19,0	43,1
	3	22,3	9,3	19,8	63,7
	x	17,8	113,4	18,5	135,9
Julij	1	20,4	39,2	19,3	46,7
	2	22,2	24,4	19,9	52,6
	3	22,4	32,9	19,2	45,4
	x	21,7	96,5	19,4	144,7
Avgust	1	21,6	18,6	19,8	31,8
	2	18,0	17,2	19,0	40,7
	3	18,8	4,8	17,6	51,2
	x	19,5	40,6	18,8	123,7
povp. IV.—VIII.		16,74		16,37	
vsota IV.—VIII.			408,3		622,1

V vegetacijskem obdobju april—avgust je bila povprečna temperatura 16,7° C, desetletno povprečje pa je 16,4° C. Višjo povprečno vegetacijsko temperaturo beležimo leta 1964, 1963 in 1958. V tem času

je padlo 408,3 mm dežja, ali 213,8 mm manj, kot je desetletno povprečje. V zadnjih desetih letih je padlo največ dežja leta 1965, kar 770,2 mm, to leto pa je bilo tudi najhladnejše (15,5° C).

Tabela 2: VIŠINA HMELJNE RASTLINE NEKATERIH LET V CM

Leto Dne	1958	1959	1960	1962	1966	1967
10. 5.	140	30	18	58	100	92
20. 5.	280	130	140	128	170	145
31. 5.	445	270	300	242	287	285
10. 6.	495	410	416	300	412	400
20. 6.	520	560	610	480	560	476
30. 6.		632	654	610	654	624
10. 7.				698		680
20. 7.				730		
Povpr. prid. + toča	1203	1577	1736	1352 1494	1396 1490	1356 1412

Tabela 3: DEKADNI PRIRASTI

Leto	1958	1959	1960	1962	1966	1967
do 10. 5.	140	30	18	58	100	92
10. 5.—20. 5.	140	100	122	70	70	53
21. 5.—31. 5.	165	140	160	114	117	140
1. 6.—10. 6.	50	140	116	58	125	115
11. 6.—20. 6.	25	150	194	180	148	76
21. 6.—30. 6.		72	44	130	94	148
1. 7.—10. 7.				88		56
11. 7.—20. 7.				32		

## Rast in razvoj hmeljne rastline v letu 1967

Po rezi 15. aprila je hmelj vzniknil 21. aprila in je bil 10. maja že 97 cm visok (tabela 2). V tem času prične intenzivno priraščati, tako da je bil sposoben za navijanje. Dnevni prirasti v drugi dekadi maja so bili od 7—8 cm, skupni dekadni prirast pa je bil 53 cm (Tabela 3). 20. maja je bil 145 cm visok.

Dnevni prirasti v tretji dekadi maja so se stalno večali (8—15 cm) tako da je konec maja bil visok 285 cm. V vsej dekadi oziroma v enajstih dneh je prirastel 140 cm. Prvi zalistniki so se pojavili 29. maja.

Tak prirastek imamo v letih, ko dosega mo velike pridelke, tako je delno nadoknadil počasnejšo rast 2. dekade. V prvi dekadi junija je hmelj priraščal 8—18 cm na dan, 10. junija je bil visok 400 cm. Dekadni prirast pa je znašal 115 cm. Razlika v višini nasproti letom z velikimi pridelki se je skoraj izenačila.

Hitra rast hmelja in bujen zdrav izgled brez škodljivcev in peronospore je dajal vtis, da bo letina odlična.

Stanje se je bistveno spremenilo v drugi dekadi junija. Povprečni dnevni prirasti so padli celo na 6 cm, dekadni prirast pa na 76 cm. Normalno pa bi moral ta prirast znašati od 130 do 180 cm.

Hmelj je bil 20. junija 476 cm visok, v letih 1964 in 1960 pa smo imeli v tem času rastline povprečno 610 cm visoke. V tej dekadi je bilo skupno 8 deževnih dni s povprečno 8 mm dežja na dan. V tej dekadi so se pojavili že zalistniki 2. reda.

Tretja dekada junija je bila ponovno toplejša, z malo dežja, vendar veliko zalogo vode v tleh. Rast je ustrezno močnejša. Spet ugotavljamo dnevne priraste do 16 cm (dekadni prirast 148 cm) kar je več kot normalno za dobre letine. V tej dekadi se pojavijo že prvi cvetni nastavki, kar ustreza normalnemu razvoju rastlin. Povprečna višina hmelja je enaka letniku 1959, ko je bila razmeroma dobra letina. Vendar je bil tempo rasti povsem



drugačen od lanskega leta. Rastline so slabo razvile panoge, bile so kratke, kar je gotovo vplivalo na manjši pridelek tega leta.

V prvi dekadi julija rast hmelja v višino preneha in se 13. julija popolnoma ustavi. Prirast 1. dekade julija je torej samo 56 cm, v nekaterih letih se je ta ustavila že v zadnji dekadi, junija, leta 1961 in 1962 je hmelj rasel še v drugi dekadi julija.

Polno cvetenje je bilo okrog 14. julija, kar je razmeroma pozno nasproti ostalim letom, prehod cvetov v storžke pa je bil okrog 23. julija. Vroč julij s sorazmerno malo padavin je povzročil počasno tvorbo storžkov, ki so ostali drobni zlasti še na lahkkih tleh.

Storžki so bili dokončno oblikovani 4. avgusta, trgovsko zreli pa 24. avgusta.



## PRIMITE TATU

Vsi vemo, da je divji hmelj tisto stalno leglo peronospore, ki nam kljub vestnemu pršenju hmeljskih kultur ohranjuje in množi tega zagrizenega sovražnika kakovosti našega hmelja. Divji hmelj je tisti tat, ki jemlje zeleno barvo, eno glavnih odlik našega hmelja. Toda divji hmelj ne krade samo barve, temveč kvari z oplojevanjem cvetja žlahtnemu hmelju kakovost, ker postane ta tat zrnat in manj vreden za pivovarjarje.

Lani smo opozorili na tega tatu zelene barve, letos pa se hočemo pomuditi na drugem njegovem zločinu: oplojevanju žlahtnega hmelja. Kakor znano, spada hmelj med tiste redke rastline, kjer imajo ene rastline samo ženske (pestične) in druge samo moške (prašne) cvete. Hmeljske rastline, ki jih gojimo v hmeljnikih imajo samo ženske cvete tako imenovane storžke, ki jih napačno imenujemo kobule, po enako napačni nemški označbi »die Dolde«. Kobulo razcvetje ima korenje, bezeg itd. ter je torej povsem različno od hmeljskega storžka.

V Belgiji, Angliji in še ponekod pa sadijo v hmeljnike tudi nekaj moških rastlin, da tako dosežejo po teži večji pridelek, pa čeprav gre to v škodo kakovosti. Naši pridelovalci žlahtnega hmelja, ki si je v trdi konkurenci pridobil svoje odlično mesto na svetovnem trgu, si takšne samovoljnosti nikakor ne smemo privoščiti, ker zrnat hmelj težko najde dobro ceno.

Po grmovju je pri nas vedno najti moške rastline divjega hmelja, ki v nekaterih nenormalnih letih več ali manj oplođijo žlahtne rastline v hmeljnikih. Tako se je zgodilo lani piscu tega članka, ko je dalj časa stojčča voda v njegovem hmeljišču zavrla rast hmelja, da je pozneje cvetel in ga je opral divji hmelj, tako, da je pridelal drugovrstno blago in utrpel več tisočakov zgube zaradi te hibe blaga. Ta denar mu je naravnost ukradel zločinec divji hmelj. Seveda je bil tega obiska deležen marsikateri drug sicer napreden hmeljar.

Dobro je, da se boljše seznanimo s tem kvarljivcem našega hmelja. Češki hmeljarski strokovnjak dr. Zazvorka je dognal, da ima ena sama moška rastlina divjega hmelja v svojih lasastih razcvetjih do 50.000 prašnikov v katerih se stvori do 300.000.000 prašnih zrn, katerih vsako mora po-

vzročiti po eno seme na storžkih žlahtnega hmelja.

Vsaka posamezna moška rastlina more tako povzročiti hmeljarjem škodo, ki gre v težke tisočake. Češki strokovnjaki so zato mnenja, da bi kazalo razpisati nagrado za vsako pokončano moško rastlino divjega hmelja. Prašna zrnca hmelja so silno majhna, saj znaša njihova velikost samo 20 tisočink milimetra. Zato jih je najmanjši vetrič raznaša po kilometre daleč po hmeljskem okolišu.

Kako pa bomo onemogočili temu nevarnemu zločincu nadaljnje delo? S stalnim doslednim preganjanjem ga bomo morali iztrebljati, dokler ga ne iztrebimo docela. Že dve leti je v veljavi uredba o obveznem iztrebljanju divjega in podivjanega hmelja, ki nalaga vsem lastnikom, posestnikom, uživalcem ali zakupnikom državnih, združinskih in zasebnih zemljišč v okraju Celje—mesto, Celje okolica, Mozirje ter Prevalje in v območju krajevnih ljudskih odborov Motnik, Spitalič in Kamnik pod pret-njo občutnih kazni, da iztrebi-jo divji in podivjani hmelj do konca maja vsakega leta z izkopavanjem štora in korenin.

Že dve leti je ta uredba v veljavi, ponavljamo, toda do kakšne večje akcije še ni prišlo. To pa zaradi tega, ker med hmeljniki samimi je le malo pripravnih skrivališč za divji hmelj, nehmeljari pa se izgovarjajo, da jim to ni prav nič mar, čeprav uredba jasno govori o vseh lastnikih plodne zemlje in sploh o vseh zemljiščih, kjer raste divji hmelj. Zato opozarjamo vse prizadete, da začno čimprej načrtno zatirati hmelj — v množičnih akcijah — kakor se to dogaja pri zatiranju koloradskega hrošča in drugih rastlinskih škodljivcev. Pripominjamo pa, da ni zatiranje divjega hmelja lahka reč, saj požene iz majhnega ostanka korenine v kratkem času spet nova rastlina in je zato v uredbi rečeno, da je treba vsako leto zatirati do konca maja tega škodljivca. Najizdatnejši način zatiranja je ta, da mu vzamemo oporo, to je, da presekamo grmovje in nepotrebne žive meje, ker rastlina, ki smo ji vzeli oporo prične hirati, ne cvete več in v nekaj letih pogine. To so zapisali že prvi opazovalci hmeljske rastline pred 6.000 leti in se je njihov nauk ohranil do danes v klinopisih. Ravnajmo se tudi mi po njihovih izkušnjah in prav bomo storili.

## SKRIBNO IN PRAVOČASNO UNIČIMO DIVJI HMELJ

Letos pišemo o zatiranju divjega hmelja prej kot navadno. Kako to? Ali ne velja več uredba, da moramo do 15. junija uničiti divji hmelj in podivjani hmelj? V nekaterih letih je pa celo 15. junij zgoden rok, kajti divji hmelj se počasneje razvija od gojenega in tako ga pogosto uničujejo šele v drugi polovici junija.

Letos pa je pomlad izredna. Tako toplaga vremena v aprilu menda res še ni bilo. Maksimalne dnevne temperature se približujejo 30°C in jih včasih celo presegajo. Pravo poletno vreme, le da so noči hladnejše. Razvoj rastlinja ovira suša. Divji hmelj pa navadno raste prav ob vodah, ob bregovih potokov in rek, zanj so pogoji za rast v aprilu bili zelo ugodni in lahko se zgodi, da se bo letos prej razbohotil kot navadno. Zatorej bi nemara zatiralno akcijo pripravili prej, kakor navadno.

Na podlagi 26. člena zakona o varstvu rastlin pred boleznimi in škodljivci (Uradni list SRS, št. 36-367/65 izdaja Izvršni svet Skupščine SR Slovenije

### UREDBO

o obveznem uničevanju češminovega grma ter divjega in podivjanega hmelja

#### 1. člen

Da se prepreči okužba s progasto žitno rjo (Puccinia graminis Pers.), morajo lastniki in uporabniki zemljišč (v nadaljnem besedilu: uporabniki zemljišč) mehanično ali kemično stalno uničevati češminov grm (Berberis vulgaris) v oddaljenosti do 300 m zračne razdalje od polj, zasajenih z žiti (pšenica, rž, ječmen in oves).

#### 2. člen

Določba prejšnjega člena ne velja za uporabnike zemljišč v hribovitih predelih, ki jih določi občinska skupščina.

#### 3. člen

Da se prepreči oploditev žlahtnega hmelja s cvetnim prahom divjega in podivjanega hmelja, morajo uporabniki zemljišč v oddaljenosti do 10 km od nasadov žlahtnega hmelja vsako leto do 15. junija mehanično ali kemično uničiti divji in podivjani hmelj.

Za kmetijstvo pristojni občinski organ lahko glede na oblikovitost terena ustrezno zmanjša v prejšnjem odstavku predpisano oddaljenost.

#### 4. člen

Za kmetijstvo pristojni občinski upravni organ razglasi vsako leto do konca aprila na krajevno običajen način, na katerih območjih morajo uporabni-

Divji hmelj lahko uničimo z izkopavanjem ali pa s škropljenjem s herbicidi med katerimi je za to delo najprimernejša tormona, to je hormonski pripravki na bazi 2, 4, 5 T, ki uničuje večletne olesenele rastline. Divji hmelj lahko poškropimo z 1% raztopino ali pa namažemo trte z 5% raztopino tormone v nafti. Trte namažemo najmanj pol metra na dolgo. Pri delu s tormono moramo biti zelo previdni in skrbni, kajti ona ne uničuje le divjega hmelja ampak tudi drugo grmovje in drevje. Kljub dolgotrajnim izkušnjam, pritožbam in svarilom še sedaj mnogi ne pazijo na koristno grmovje in mlado drevje. Zgodi se celo, da zaradi malomarnega škropljenja uničujejo posevke in nasade. Razen tega še vedno premalo pazimo na to, da bi po uporabi tako nevarnega herbicida kot je tormona škropilnico temeljito oprali in to ne samo posodo za vodo temveč tudi cevi, tlačilko in razpršilce.

ki zemljišč uničiti divji in podivjani hmelj.

#### 5. člen

Pridelovalci žlahtnega hmelja morajo vse odpadle hmeljne trte, ki so nastale pri rezi ali kako drugače, kompostirati ali uničiti tako, da se z njimi hmelj ne more razmnoževati.

#### 6. člen

Delovna organizacija ali druga pravna oseba se kaznuje za prekršek z denarno kaznijo do 10.000 dinarjev, če ne uniči češminovega grma ali divjega in podivjanega hmelja po določbah te uredbe.

Za prekršek iz prejšnjega odstavka se kaznuje z denarno kaznijo do 500 dinarjev poleg organizacije tudi odgovorna oseba delovne organizacije oziroma pravne osebe.

#### 7. člen

Občan se kaznuje za prekršek iz prvega odstavka prejšnjega člena z denarno kaznijo do 500 dinarjev.

#### 8. člen

Ko začne veljati ta uredba, preneha veljati uredba o obveznem iztrebljanju divjega in podivjanega hmelja (Uradni list LRS, št. 20-116/47).

#### 9. člen

Ta uredba začne veljati osmi dan po objavi v Uradnem listu SRS.

Št. 320-29/67

Ljubljana, dne 13. julija 1967

Izvršni svet Skupščine  
Socialistične republike  
Slovenije

Predsednik

Stane Kavčič l. r.

Ta uredba je objavljena v Uradnem listu SRS št. 30-242/67.