

Golte - velika pridobitev Gornje Savinjske doline

TURISTIČNI CENTER GOLTE JE PRAKTIČNO PRIPRAVLJEN ZA SPREJEM PRVIH TURISTOV. Z NOVIM CENTROM BO TUDI V GORNJI SAVINJSKI DOLINI ZAŽIVELA ZIMSKA SEZONA, KI JE DOSLEJ PRAKTIČNO NI BILO. VELIK OBISK PRICA KUJEJO TUDI V POLETNIH DNEH.

Avtoturistično podjetje Izletnik se je pred skoraj tremi leti odločilo, da bo v Gornji Savinjski dolini zgradilo turistične objekte, ki bodo pomembni ne samo za razvoj gospodarstva v Gornji Savinjski dolini, ampak tudi na širšem področju. Med možnostmi, ki so bile na razpolago po študiji ZAVODA ZA NAPREDEK GOSPODARSTVA iz Celja, so zbrali GOLTE, ker je tu po temeljiti proučitvi bilo največ pozitivnih elementov za delovanje in rast turističnega centra, kakor so si ga pri Izletniku in pri načrtovalcih tudi predstavljali. Po odločitvi so dela kmalu stekla. Med delom je prišlo večkrat do krajših zastojev, za katere je potrebno poiskati vzroke predvsem v slabem vremenu, tu in tam tudi v zamujanju dogovorjenih rokov raznih izvajalcev, in še bi lahko naštevali. Tako je kljub raznim oviram center praktično gotov in te dni so na GOLTE že prišli prvi gostje, ki bodo tam prenočevali in tudi preživeli več ali manj dni. Res je, da so to šele tisti prvi gostje, na katere GSD že čaka številna leta nazaj. Res je tudi, da so turisti prihajali na Golte in v GSD tudi že v preteklih letih, res pa je tudi, da to število ni bilo veliko. Poleti so ostajali le dan ali dva, dalj časa pa so ostali le redki turisti. Za zimski turizem tu ni bilo veliko možnosti, saj so dosedanje vlečnice služile predvsem domačinom in ne turistom. Sedaj se je to bistveno spremenilo. Poleti se bo število izletnikov še povečalo, saj je GSD z Logarsko dolino in Goltmi postala še bolj privlačna. Pozimi pa bodo imeli goste v večini krajev, saj je v Mozirju in tudi na Golteh premalo ležišč. Če drugega ne, bodo v zimskem času v manjših krajih številni izletniki, ki jih bodo privabile Golte, pa si bodo obenem ogledali še vse ostalo, kar lepega premore GSD.

Naše bralce bi radi v tem zapisu na kratko seznanili, kaj je novega na Golteh. Prepričani smo, da je

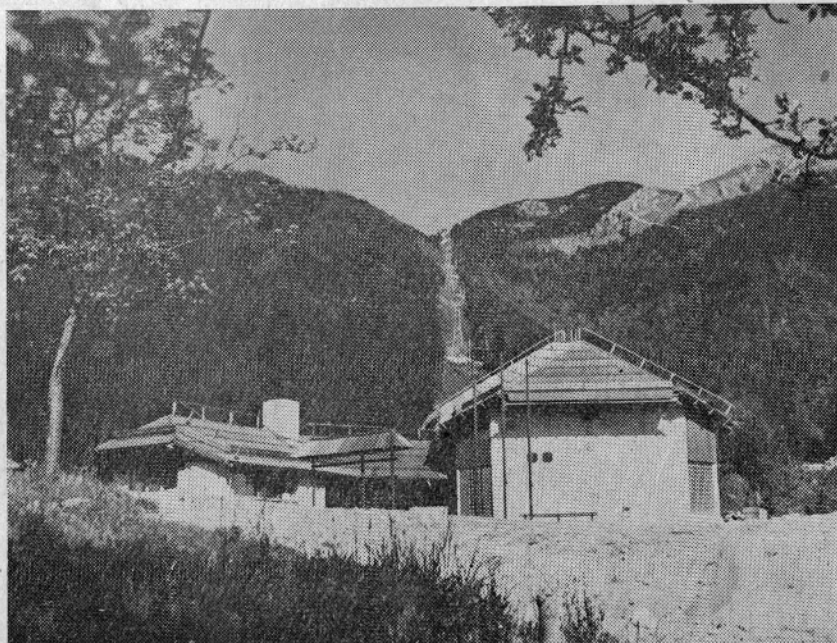
bil že marsikdo v tem času, ko so se vršila gradbena dela, tudi tam in si je lahko marsikaj ogledal. Ker pa vsak tam ni pripravljen razlagati kaj zakaj in kako, bi radi sedaj navedli nekaj podatkov.

Turistični center Golte je celota, ki ga pa lahko razdelimo na tri dele. V Žekovcu, dobrih 5 km severno od Mozirja, je spodnja postaja velike gondolske žičnice, ki vas popelje na Golte. Ob spodnji postaji je velik parkirni prostor, na katerem ima prostora več kot 500 osebnih avtomobilov. Parkirni prostori bodo čuvani. Ob spodnji postaji je tudi lepa restavracija, ki ima skoraj nekoliko premalo sedežev in bo treba kmalu še kaj dograditi. Na spodnji postaji ni strojne opreme, kakor marsikdo domneva. Tu je le globok jašek, ki ga je bilo izredno težko graditi, v njem pa je 1000 m³ materiala,

500 m³ betona in 70 ton železa. Ko vstopimo v veliko gondolo, ki ima prostora za 60 ljudi, zvemo, da je to najbolj prostorna gondola v Jugoslaviji. Po prvih metrih vožnje opazimo, da vozi gondola izredno hitro, in tedaj zvemo še za dve veliki prednosti, in sicer, da je ta gondolska žičnica najhitrejša v Jugoslaviji (10 m/sek), in obenem, da je pot, ki jo preмага, tudi najdaljša v Jugoslaviji. Preko štirih stebrov, v katerih je preko 700 m³ betona, se peljemo 3150 m daleč. Stebre je bilo izredno težko graditi. Najtežje je bilo graditi drugi stebel, ker je tu izredna strmina. Mogoče bi zapisali kot zanimivost še, da je razpon med tretjim in četrtem stebrom najdaljši, in to kar 1.400 m, največja globina je tudi tu — preko 95 m.

Ko se pripeljemo do gornje postaje velike gondolske žičnice, opazimo tu številne nove objekte. V podaljšku gornje postaje, v kateri je celotna strojna oprema žičnice, je izredno lep hotel, ki ima številne prostore za bolj ali manj zahtevne

(Nadaljevanje na 2. strani)



Spodnja postaja gondolske žičnice »GOLTE« v Žekovcu

Golte — velika pridobitev Gornje Savinjske doline

(Nadaljevanje s 1. strani)

turiste. V zgornjih dveh nadstropjih so hotelske sobe ter lepa restavracija. Vseh ležišč je 48. V restavraciji je 80 sedežev. V isti višini kot je izstop iz gondole je lepa samopostrežna restavracija, v kateri bodo lahko izdali preko 1.500 obrokov na dan. V pritličju bo kavarniški ali restavracijski prostor, ob njem pa popravilnica in shramba smuči, ter majhna prodajna spominkov. Sestavni del tega objekta je tudi spodnja postaja sedežnice, ki vas popelje od 1402 m — na tej višini sta gornja postaja in hotel — na 1572 m — na Medved-

jak Sedežnica je dolga 600 m in ima kapaciteto preko 300 ljudi na uro. Ker ima gondolska žičnica kapaciteto 600 ljudi na uro, sedežnica pa le 300 ljudi na uro, so zgradili na lepih severnih pobočjih Medvedjaka še dve vlečnici, ena pa bo pri stari Mozirski koči. »Ozkih grl« ne bo. Na vrhu Medvedjaka stojita tudi lep razgledni stolp ter okrep-

čevalnica. Severno od hotela je 6 depandans, ki so last raznih delovnih organizacij iz Celja. V njih je 124 ležišč.

Glavna sezona na Golteh bo brez dvoma zimska. Sneg traja tu od sredine decembra do začetka aprila. Ker so tu severna pobočja in trava, Izletnik pa je oskrbel še teptalni stroj, upravičeno domneva, da bo



Tako romantičnih smučišč je na Golteh za vse dovolj



Predsednik občinske skupščine Deberšek, direktor »Izletnika« Bajc in republiški inšpektor Saksida gledajo gondolo, ki je odšla prvič na pot



Gondola je pripeljala do zgornje postaje

možno snežno odejo zadržati še dalj časa. Organiziranih smučišč bo tu 12 ha, na njih pa se bodo lahko smučali tisti, ki šele prično s smučanjem in tisti, ki smučanje že dobro obvladajo. V naslednjih letih se bo obseg smučišč z gradnjami vlečniških naprav na področju STARIH STANOV ter KALA še povečal. Tedaj šele bo na Golteh pravi smučarski eldorado, o katerem bo v okviru Slovenije še veliko govora. Takrat se bodo lahko smučarji nasmučali kakor nikjer v Jugoslaviji.

Poleti bodo radi prihajali turisti, zlasti iz obmorskih in panonskih predelov. Veliko bo tudi raznih izletnikov. Zato upravičeno pravijo, da je Turistični center Golte nad Mozirjem nov element velikega značaja za pridobivanje turistov v Gornjo Savinjsko dolino. Izletnik je v ta center vložil preko 2 milijardi starih dinarjev, zato upravičeno pričakuje, da bodo vsi prebivalci GSD pomagali pri prizadevanjih za večji obisk, saj pomeni obisk na Golteh tudi obisk v GSD.

Tekst: Jože Zupančič
Foto: Jože Zorko

Načrtna stanovanjska izgradnja

IZREDNO HITRO NARAŠČAJOČA STANOVANJSKA IZGRADNJA USTVARJA VELIKE PROBLEME IN ZAHTEVA UREJENOST TER ODGOVORNOST. V DANAŠNJI ŠTEVILKI PRIČENJAMO Z OBJAVLJANJEM SERIJE ČLANKOV O URBANISTIČNI PROBLEMATIKI V OBČINI.

Urbanistična politika občinske skupščine je že nekaj let predmet ostrih kritik in nasprotujočih mnenj. Interesi se na tem področju križajo. To pa je tudi razumljivo. Ni vseeno zasebnemu graditelju, kje bo gradil in pod kakšnimi pogoji, prav tako pa lastniki zemljišč niso soglasni, da se gradi ravno na njihovem zemljišču. V tem zapisu želimo opozoriti samo na nekatere razloge, ki zahtevajo urejenost, načrtnost in smotrnost na tem področju, v nadaljnjih sestavkih pa bomo podrobno razložili urbanistično politiko skupščine občine Mozirje.

Če pobrskamo po preteklosti, lahko takoj ugotovimo, da je človek vedno skrbno izbiral prostor za gradnjo v skladu s potrebami časa, v katerem je živel. Vodili so ga različni razlogi: uporabnost, varnost, varčnost pri uporabi zemljišča, in drugi. Spomnim naj le na trge, vasi in mesta, ki so nastala v preteklem obdobju. Vsi pomembnejši in večji kraji so zgrajeni izredno strnjeno, na slabih zemljiščih in na prometno pomembnih mestih. Dasiravno gradnja v preteklosti ni bila tako množična kot je danes, so vendarle iskali najbolj pametne rešitve.

V Gornji Savinjski dolini je število novih gradenj vsako leto večje. Samo v pičlih osmih letih je bilo izgrajenih 500 novih stanovanjskih hiš, da ne omenjam druge gradnje. Z gospodarskim napredkom bo gradnja še hitreje napredovala. Tako množična gradnja pa ne more teči neurejeno. Zakaj ne? Naj naštejemo samo nekaj razlogov:

● S prostorom moramo varčevati. Če sprostim gradnjo, potem v nekaj letih zazidamo vsa pomembna in najboljša obdelovalna zemljišča.

● Sedanja generacija se ne more in ne sme samo pehati za dobrinami, pri tem pa pozabiti na vse, tudi za očuvanje lepote pokrajine. Tu nosimo pred našimi zanamci veliko odgovornost.

● Razpršenost gradnje izredno podražuje komunalne usluge: vodovod, elektriko, kanalizacijo, ceste, poti itd. Že danes, pa čeprav smo najbrž šele na začetku večje izgradnje, imamo vse prepleteno z različnimi vodi. Posamezne vodovodne zadrage imajo po 50 in več km vodovodnega omrežja. Kdo bo vse to vzdrževal, če odštejemo stroške, ki smo jih že imeli z izgradnjo? Nihče drug kot uporabniki. Če je temu tako, potem ne smemo samega sebe že vnaprej obremenjevati.

● Strnjenost izgradnje v večjih krajih zahtevajo tudi potrebe samega graditelja: bližina trgovin, zdravstvenega doma, šole. Navajam primer šolstva: Po naših predpisih smo dolžni preskrbeti prevoz učenecem, ki so oddaljeni od šole nad 4 km. Take prevoze plača občina, posredno pa davkoplačevalci. Organizacija majhnih šol pa je še dražja in za današnji čas kvalitetno neustrezna. Razumljivo je, da smo

dolžni poskrbeti za kmečko prebivalstvo, ki bo gradilo tam, kjer ima svoje posestvo, vprašujem pa se, zakaj bi morali za muhastega in samovoljnega graditelja plačevati vsi davkoplačevalci.

Ni mogoče v kratkem sestavku obširno razložiti vseh navedenih in drugih razlogov, hotel sem le opozoriti, da je organiziranost in urejenost gradnje za nas ne samo dolžnost, ampak velika odgovornost. V naši politiki urbanizacije je prav gotovo mnogo napak. Odpraviti jih moramo skupno, pri čemer se moramo zavedati, da izgradnja hišice ni samo pravica, temveč tudi odgovornost do sebe in vseh drugih. J. Deberšek

Kreditni za stanovanja borcev

Zaključeno je letošnje delo komisije za borce pri občinskem odboru ZZB NOV in komisije za borce in invalide Skupščine občine Mozirje v zvezi s podeljevanjem kreditov za stanovanja borcev.

Prednost pri dodelitvi stanovanja oziroma pri najetju kredita so imeli tisti, ki imajo daljšo udeležbo v NOB, ki živijo v slabših stanovanjskih razmerah, imajo invalidnost, nimajo stanovanja ali živijo v podnajemniškem in sostanovalskem razmerju. Krediti bodo odobreni iz sklada za kreditiranje stanovanj borcem NOV, v katerega se steka denar po zakonu o prispevkih za gradnjo stanovanj udeležencev NOV, anuitete od že odobrenih kreditov iz republiškega intervencijskega sklada RO ZZB NOV Slovenije in sredstva gospodarskih ter drugih organizacij. V naši občini s tem skladom upravlja po ustreznem pravilniku komisija za borce in invalide pri SO. Komisiji sta prejeli 269 prošenj. V pripravljalnem postopku je bilo izločenih 25 neutemeljenih prošenj, o katerih so borci razpravljali na občnih zborih krajevnih organizacij, in izločitev odobrili. Dve terenski komisiji, sestavljeni iz strokovnjakov in borcev NOV, sta izločili še naslednjih 27 prošenj, ker sta neutemeljenost zahtevkov ugotovili pri ogledu na terenu. Komisiji je imenoval organ upravljanja sklada. S pooblastilom organa sklada in komisije za borce pri Obč. odb. ZZB NOV Mozirje sta komisiji na terenu začasno izločili še 59 prošenj zaradi tega, ker prosilci z adaptacijami ne bi pridobili na stanovanjskih površinah. Zadnji ostanejo v evidenci za prihodnje obdobje. Komisiji za borce in invalide pri SO Mozirje je bilo predloženih v obravnavo 158 prošenj ali 58 % od vseh vloženih zahtevkov.

Denarna vrednost vseh zahtevkov je znašala 4,244.000 din. Iz razdelilnika republiške skupščine je raz-

vidno, da prejmejo 820.000 din. K temu prištevamo še 100.000 din iz intervencijskega sklada RO ZZB NOV Slovenije in SO Mozirje, torej skupaj 920.000 din ali blizu 22 % od zahtevkov. V kolikor bi Skupščina SRS uspela sprejeti z zakonom o prispevku za gradnjo stanovanj borcev NOV zbiranje denarja za daljši čas kot samo eno leto, bi tudi mi prejeli vsaj enkrat večji znesek. Tako pa bomo ob zaključku poslovnega leta približno v marcu prihodnjega leta imeli na razpolago omenjeni znesek.

Komisiji sta z ogledom na terenu ugotavljali resničnost navedb in predlagali Komisiji za borce pri Obč. odb. ZZB NOV Mozirje višino sredstev, ki so potrebna za zagotovitev ustreznega stanovanja. Te ugotovitve so bile podvržene še dvema uskladitvama, izravnavi zahtevka komisij z zahtevkom prosilca in izravnavi zahtevkov komisij med seboj. Na ta način je bil izdelan predlog, ki po našem mnenju predstavlja realno potrebo za ureditev stanovanjskih prilik in ki znaša 1.433.200 din ali 34 % od vsega zahtevanega denarja. Pri tem je potrebno upoštevati to, da smo imeli pred seboj finančne možnosti, s katerimi lahko v naših prilikah računamo. Z drugimi besedami to pomeni, da bomo v začetku prihodnjega leta zagotovili denar v višini 60 %, naslednjih 40 % pa bomo reševali z denarjem, ki bo pri tekal v naslednjih letih iz anuitet. Predvidevamo, da bomo imeli v naslednjih letih na razpolago vsako leto okrog 100.000 din.

Tokrat smo rešili 104 primere. Vrednost točk v prednostni lestvici znaša pri posameznih od 245 do 80. To pomeni, da so ostale nerešene tiste prošnje, ko posamezniki dosežajo od 75 do 35 točk. Vključno s tistimi, ki ne pridobivajo stanovanjskih površin, je nerešenih 113 (Nadaljevanje na 8. strani)

Pred razpravo o statutu v GLIN Nazarje

XV. ustavni amandma je nadomestil nekatere določbe zvezne ustave. S tem je ureditev samoupravljanja znotraj delovne organizacije v mnogo večji meri prepuščena delovnim organizacijam kot pa je to bilo doslej.

Ustava ne loči več temeljnih organov upravljanja od nadzornih in pomožnih organov, pač pa daje status organa (posrednega) upravljanja le delavskemu svetu. Upravni odbor in direktor sta izpadla kot ustavni kategoriji, izgubila pa sta tudi status upravnega organa delovne organizacije. Namesto o teh dveh govori ustava o kolegijskih in individualnih izvršilnih organih.

Zakon o prenehanju veljavnosti določb zveznih zakonov, na katere se nanaša XV. ustavni amandma, je razveljavil vrsto določb temeljnega zakona o volitvah delavskih svetov in drugih organov upravljanja. Tu gre predvsem za volitve in odpoklic članov delavskega sveta podjetja in organov upravljanja v organizacijah združenega dela, skoraj v celoti pa so razveljavljene tudi določbe o volitvah in razrešitvi upravnega odbora in direktorja. Zdaj veljavno besedilo temeljnega zakona o volitvah delavskih svetov in drugih organov upravljanja regulira le še osnovno zaščito direktorja za primer nezakonite razrešitve. Vse ostalo je prepuščeno delovnim organizacijam, da v statutu oz. drugem splošnem aktu določajo način in postopek za izvolitev in razreševanje izvršilnih organov podjetja.

V praksi se po spremembi ustave pojavljajo zelo pestre oblike kolegijskih izvršilnih organov. Ponekod gredo v to skrajnost, da obdržijo dosedanji upravni odbor in sploh dosedanji sistem upravljanja znotraj gospodarske organizacije. Drugi pa — nasprotno — poskušajo dosledno uveljaviti princip menažerstva. Vendar so to več ali manj izjeme, ker večina delovnih organizacij teži za ciljem, kiga je postavil ustavodajalec s spremembo ustave. Ta pa je, da se upravljanje prilagodi konkretnim razmeram v vsaki delovni organizaciji, pri čemer pa ostaja bistvo upravljanja neizpremenjeno, to je, udeležba delavca pri upravljanju delovne organizacije. Temeljne pristojnosti v odločanju ostanejo in bodo ostale funkcija delavskega sveta oz. delovne skupnosti. Od teh izhajajo tudi vsa pooblastila izvršilnih organov, razen tistih, ki jih ima individualni izvršilni organ (direktor) že po samem zakonu (zastopanje, podpisovanje in predstavljanje podjetja navzven, skrb za zakonitost dela in poslovanja itd.).

Pri naši delovni organizaciji je načrt spremenjenega statuta sestavljen, pri čemer pa se statuarna komisija še vedno ni odločila za dokončno varianto kolegijskih izvršilnih organov.

Načrt statuta določa namesto sedanjega upravnega odbora 7 specializiranih odborov za posamezna področja dela, pri čemer teži za tem, da se poudari strokovnost dela izvršilnih organov. Ta varianta pa ne ustreza, ker manjka povezava dela med odbori. Zaradi tega je bil izdelan nov predlog, po katerem naj bi podjetje imelo v bodoče poslovni odbor in devet tri do petčlanskih strokovnih svetov. Način volitev naj bil ta, da bi centralni delavski svet podjetja imenoval člane in predsednike vseh strokovnih svetov, predsedniki svetov pa bi bili po položaju člani poslovnega odbora. Član poslovnega odbora po položaju bi bil tudi direktor podjetja, poleg tega pa še predvidevamo zunanjega sodelavca, ki je strokovno usposobljen v tolikšni meri, da bi mogel prispevati k predlogom za strokovne odločitve. Tako naj bi poslovni odbor štel enajst članov.

Kot nova statuarna kategorija je predvidena v načrtu statuta strokovnost dela kolegijskih izvršilnih organov. Pri tem statut določa, da mora izvolitev oz. imenovanje članov in predsednikov strokovnih svetov zagotoviti strokovnost dela svetov in poslovnega odbora. Ob tem bi lahko kdo pomislil, da se je GLIN nagnil k menažerstvu in da je samoupravljanje okrnjeno. Vendar ni tako. Namen je doseči strokovno poslovanje in strokovno odločanje izvršilnih organov, dosedanji upravni odbor ni bil sposoben niti ni mogel odločati o vseh zadevah, ki so bile v njegovi pristojnosti. Ni bil v stanju strokovno dojemati stvari, tega pa tudi časovno ni zmožal zaradi preobremenjenosti. Tudi ni bilo primerno, da bi se z njimi ukvarjal 40-članski delavski svet, ker je šlo predvsem za tekočo poslovno problematiko, kadrovska vprašanja, strokovne predloge, sredstva skupne porabe itd. ...

Po opisani varianti bodo strokovni sveti po eni strani pristojni za odločanje specialno na določenem področju, po drugi strani pa za dajanje predlogov poslovnemu odboru in centralnemu delavskemu svetu. Pri tem je spet kot nov statutarni institut uvedeno oz. predlagano obvezno vsakoletno glasovanje o zaupnici poslovnemu odboru in strokovnim svetom. Ta institut bo garant za uveljavitev boljšega sistema odgovornosti, strokovnega dela v interesu delovne skupnosti in racionalnih odločitev strokovnih svetov in poslovnega odbora. Če bo CDS izglasoval tem organom nezaupnico, bodo avtomatsko razrešeni vsi sveti in poslovni odbor, CDS pa bo imenoval nov sestav. Dokaj enostaven ukrep centralnega delavskega sveta, menimo, ne bo zlorabljen, ker so člani organov upravljanja na današnji stopnji že toliko razgledani in zreli, da bodo

znali objektivno odločati. Zagotovljeno mora biti stvarno obveščanje delovne skupnosti in centralnega delavskega sveta. To pa bo zopet v pristojnosti izvršilnih organov.

Direktorjev položaj v podjetju ostaja isti, vendar z razliko, da po ostri odgovornost direktorja za poslovanje podjetja in strokovnih služb, za dosledno izpolnjevanje letnega gospodarskega plana in vsakoletni finančni rezultat. Že sam zakon o izvedbi XV. ustavnega amandmaja razveljavlja določilo o udeležbi predstavnikov občinske skupščine oz. republiških forumov v komisiji za imenovanja oz. razrešitve direktorja. Odslej imenuje delavski svet podjetja komisijo sam in sam tudi določa njen sestav. Obenem pa je tudi prepuščeno statutu delovne organizacije, da predpiše pogoje za razrešitev direktorja poleg tistih, ki jih že sam zakon določa.

Kot novost predvideva načrt statuta našega podjetja glasovanje o zaupnici direktorju, če je izglasovana nezaupnica kolegijskim izvršilnim organom. Seveda ni nujno, da se ugotovi njegova odgovornost v primeru neuspeha v poslovanju podjetja. Neuspeh poslovanja podjetja je eden najbolj tehničnih razlogov za nezaupnico, vsi drugi so v očeh delavcev podjetja manj pomembni.

Po sedanjih zamislih in po načrtu statuta naj bi organizacija upravljanja v podjetju in organizacijah združenega dela (obratih) izgledala takole (vključujoč upravljanje gozdov v zasebni lastnini):

S podjetjem upravlja delovna skupnost podjetja kot celote, z gozdovi v zasebni lastnini pa skupnost lastnikov gozdov.

Organ upravljanja podjetja je centralni delavski svet, (CDS) lastniki gozdov pa izvolijo centralni svet lastnikov gozdov.

Izvršilni organi podjetja so poslovni odbor, strokovni sveti in direktor, ki jih voli CDS. Izvršilni organ CSLG je izvršilni odbor.

Posebni (pomožni organi) podjetja so stalne in občasne komisije, ki jih volita CDS in poslovni odbor.

V organizacijah združenega dela (obratih) delovne skupnosti voli svet obrat, le-ta pa komisije: za kadre, za delitev osebnih dohodkov in disciplinsko komisijo.

Pri gozdnih obratih bodo lastniki gozdov izvolili svet lastnikov gozdov, ki bo določal o količinah lesa za neposredno porabo, sprejemal v okviru letnega plana podjetja parcialni plan gozdnogojitvenih del, investicijskega vzdrževanja in podobno.

Namen predlaganega sistema upravljanja podjetja je zagotoviti učinkovitejše poslovanje, bolj strokovne in racionalne odločitve, iz-

Dipl. pravnik Drago ŠINKAR

Program organizacije občinske šolske mreže

Hitri koraki, s katerimi naša družba napreduje od nerazvite k visoko razviti, nas po eni plati navdušujejo, po drugi strani pa doživljamo, da v tej naglici pozabimo ali vsaj manj pozorno skrbimo za skladen razvoj dejavnosti našega življenja in dela. Da bi zamujeno — vsaj na področju šolstva in vzgoje — kolikor zadovoljivo nadoknadili, je bil izdelan program organizacije šolske mreže, katerega je skupščina občine Mozirje (še vedno v starem sestavu) na enem svojem zadnjem zasedanju obravnavala. Da se je skupščina odločila za ta korak, je razlog predvsem v tem, ker so nekatere sedanje šolske stavbe dotrajane ali celo neuporabne, po drugi strani pa želi z boljšo šolsko mrežo omogočiti čim večjemu številu naših otrok obiskovanje takega pouka, kot so ga deležni učenci v bolj razvitih središčih. Samo ob sebi je umevno, da zgolj organizacijska mreža šol, pa če je še tako idealna, ne more dati vsega tistega, kar si vsi želimo, je pa prvi pogoj tudi za pozitivne vsebinske spremembe naših šol.

Kaj razumemo pod sodobno organizacijo šolske mreže? Predvsem to, da čim več učencev obiskuje pouk v čistih oddelkih, da je število učencev na predmetni stopnji pouka tolikšno, da so lahko vsa delovna mesta zasedena s kvalificiranimi in strokovno usposobljenimi ljudmi — z eno besedo, organizirati take šole, ki bi imele na predmetni stopnji vsaj dva do tri oddelke. Zagotoviti to dvoje, vzporedno s tem pa šole opremiti s sodobnimi učnimi sredstvi, bo šele naredilo našo šolo takšno kot si jo vsi želimo — šolo, v kateri bodo naši učenci pridobili vse tisto znanje in vzgojo, da bodo lahko enakovredno konkurirali za vstop v šole druge stopnje.

Razumljivo je, da takšne organizacijske in vsebinske spremembe terjajo znatne materialne naložbe za adaptacije sedanjih stavb in v potrebne nove gradnje. Ko je skupščina občine razpravljala in sklepala o predloženem programu, se je jasno zavedala obveznosti, ki bodo s tem nastale, zato je nujno, da sodelujejo pri realizaciji tega programa prav vsi občani, pa tudi širša družbena skupnost.

Skupščini je bil predložen v obravnavo le prvi del programa, tj. del, ki rešuje to vprašanje v vzhodnem delu občine, ali drugače, rešuje organizacijo šol na območju šolskih okolišev osnovne šole Mozirje in osnovne šole Rečice ob Savinji. Osvojeni program v bistvenih vprašanih vsebuje naslednje:

Glede na število učencev in s tem oddelkov omenjenih šolskih okolišev je potrebno zgraditi novo sodobno šolo, ki bi bila s kadri strokovno primerno zasedena, opremljena s sodobnimi učili, pouk pa bi se odvijal v sodobnih oblikah in metodah. Po sistematizaciji delovnih mest v tej

novi šoli bi lahko bila vsa učno-vzgojna področja zasedena z ustreznimi učnimi močmi tako, da bi vsakdo poučeval le tisto, za kar je strokovno usposobljen. Pa ne samo to. Današnja šola zahteva nešteto oblik izvenšolskih dejavnosti — sekcije, krožki, podmladki —, ki se bodo lahko v novi šoli razvile v zelo kvalitetne izvenšolske oblike dela z učenci. Z novo šolo, ki se že gradi v Mozirju, bi tako nastal en sam širši šolski okoliš, ki bi segal od Grušovelj na zahodu do meje s sosednjo žalsko oz. velenjsko občino. Na vsem tem področju bi bila torej ena sama centralna šola od prvega do osmega razreda, med tem ko bi sedanja popolna šola Rečica imela oddelke le od prvega do četrtega razreda. Ta šolski okoliš bi vključeval okrog 800 učencev, razporejenih v približno 26 oddelkov. Iz sedanjih dveh samostojnih osnovnih šol, ki pa vsaka zase nimata ustreznih pogojev za delo, bo tako nastala ena sama centralna osnovna šola v Mozirju s podružnicami na Rečici, v Nazarjah, Šmihelu in na Lepi njivi, med tem ko se zunanji oddelek osnovne šole Rečica na Gorici ob Dreti ukine. Del učencev ukinjenega oddelka na Gorici bi se prešolal v šolo Rečica, del pa na osnovno šolo Nazarje. Na ta način bi vse učence iz tega šolskega okoliša zajeli v oddelke z nekombiniranim poukom, razen otrok v Šmihelu in na Lepi njivi. Vzporedno s tem prešolanjem pa je treba zagotovi i prevoz teh učencev, tako s področja osnovne šole Rečica, kakor tudi iz ukinjenega oddelka Gorica ob Dreti, ki bi se jim ob novi organizaciji povečala oddaljenost nad 4 km.

Z ukinitvijo oddelkov na Gorici in prešolanjem učencev v Nazarje oz. Rečico, bi izkoristili nastare šole Nazarje, saj vemo, da so zdaj le po-

lovično zasedeni. S to rešitvijo odpade adaptacija stavbe na Gorici — le-ta bi bila potrebna temeljite obnove, prav tako pa z dograditvijo šole v Mozirju sanirati in adaptirati šolsko stavbo na Rečici, da bo le-ta varna in se bo v njej odvijal pouk nemoteno od 1. do 4. razreda. Poleg tega je urediti še prostore za prehrano učencev ter prostore za potrebe otroškega varstva v tem kraju.

Kaj je vzpodbudilo občinsko skupščino k takemu reševanju tega vprašanja? Prvo in osnovno je bilo vsekakor spoznanje, da sedanji dve šolski stavbi, tako na Rečici kot v Mozirju, nista več varni za učence. V Mozirju se je strop dvakrat porušil, na Rečici pa so stropovi v učilnicah podprti z oporniki. Obe šoli delata v neugodnih pogojih, saj nimata nobenih dodatnih prostorov, kot so kabinet, knjižnice, delavnice itd. Vsaka šola zase nima zadostnega števila učencev, da bi lahko organizirala pouk na predmetni stopnji tako, da bi tu poučevali res samo strokovno usposobljeni ljudje. Zaradi premajhnega števila prostorov in celodnevne pouka je skorajda nemogoče organizirati in razvijati izvenšolske dejavnosti, ki pa naj bi bile sestavni del življenja in dela vsake šole.

Menim, da so pravkar našeti argumenti dovolj tehtni in opravičljivi za vsakogar, ki bi še podvomil v pravilnost in realnost takšnega reševanja organizacije šol in pouka na obravnavanem področju. Sleherni dvom pa bo odpadel, ko bodo vidni rezultati te odločitve — boljši uspeh, temeljitejša znanje. S tem pa se bo potrdila uvodna misel — ob novi organizaciji tudi nova vsebina, kar pa je imperativ za vse tiste, ki bodo v tej šoli delali.

Prof. Vester Maks

OBVESTILO

Obveščamo vse lastnike motornih in priklopnih vozil na območju Skupščine občine Mozirje, da bo oddelek za občno upravo in družbene službe SO Mozirje pričel po 13. členu pravilnika o registraciji motornih in priklopnih vozil (Ur. list SFRJ, št. 20/67) s podaljševanjem registracije za leto 1970. Podaljšanje registracije morajo opraviti vsi lastniki motornih in priklopnih vozil, ki jim veljavnost poteče v mesecu decembru 1969 in v januarju 1970. leta, po naslednjem razporedu:

Dne 15. 12. in 16. 12. 1969 od 8. do 15. ure za Krajevna urada Solčava in Luče ob Savinji na Krajevnem uradu v Lučah;

Dne 17. 12. in 18. 12. 1969 od 8. do 15. ure na Krajevnem uradu Ljubno ob Savinji za KU Ljubno;

Dne 19. 12. in 22. 12. 1969 od 8. do 15. ure na Krajevnem uradu Gornji grad za KU Gornji grad;

Dne 23. 12. 1969 od 8. do 15. ure za Krajevni urad Rečica ob Savinji na KU Rečica ob Savinji;

Dne 24. 12. 1969 od 7. do 15. ure za Krajevni urad Nazarje na oddelku za občno upravo in družbene službe SO Mozirje;

Dne 25. 12. in 26. 12. od 7. do 15. ure za Krajevni urad Mozirje na oddelku za občno upravo in družbene službe SO Mozirje.

Opozarjamo vse lastnike motornih in priklopnih vozil, ki zaradi okvare na vozilih in neizvršenega tehničnega pregleda ne morejo po gornjem razporedu opraviti podaljšanja registracije za leto 1970, naj zato ob času gornjega razporeda evidenčne tablice oddajo zaradi odjave vozila.

SO Mozirje
Oddelek za občno upravo in družbene službe

Program izobraževanja v ZKZ Mozirje

Podobno kot preteklo sezono, želi strokovno-pospeševalna služba, organizirati pri Gornjesavinjski kmetijski zadrugi Mozirje, tudi v letošnji zimi predavanja kmetom po vseh sedežih bivših kmetijskih združenj. Nekatera predavanja bodo zajemala podobne teme, s tem, da se bodo poglobljeno preštudirale in gradile na predhodnem znanju iz preteklega ciklusa predavanj; druge pa bodo povsem nove in bodo obravnavale stvari, ki jih kmetje nujno potrebujejo pri sodobnejših načinih gospodarjenja. Tako bodo na novo vpeljane teme, kjer bo govora o gradnji in adaptacijah hlevov, osnovnih pogojih vključevanja v kmečko turistično dejavnost in vsestranski nasveti. Na ta način organizirana predavanja bodo kljub skromnemu številu morala zadostiti različnim interesom kmečkih gospodarjev, ki se zanimajo za napredek svojih kmetij.

Tako dopolnjen program dela bo za letošnji zimski cikel predavanj zajel naslednje teme:

- Vsklajevanje kmetijstva z gozdarstvom in turizmom;
- Urejanje kmetij;
- Prehrano (gnojenje) rastlin;
- Pridelovanje kakovostne krme
- osnova donosni živinoreji;
- Pravilno krmljenje živine in problematiko mlečne proizvodnje;
- Veterinarski nasveti.

Vsaka od teh tem bo grajena na praktičnih izkušnjah predavateljev, vključevala razne statistične primerjave in znanstvena spoznanja. Velika večina tem pa bo še spremljana z ustreznimi serijami diapozitivov.

Za boljše orientacijo vsem zainteresiranim in z željo, da se poveča zanimanje za to zvrst izobraževanja, podajam nekoliko podrobnejši načrt, kaj bo oziroma naj bi smiselno zajemala vsaka izmed zgoraj naštetih tem.

Vsklajevanje kmetijstva z gozdarstvom in turizmom

Odločitev za to temo je padla iz razloga, da so dohodki iz kmetijstva v naših pogojih gospodarjenja zaradi razdrobljenosti zemljišč in relativno majhnih kmetij (povprečna velikost kmetije znaša le 4,77 ha kmetijskih zemljišč) nesigurni, predvsem pa ne morejo v veliki večini zadostiti normalnim življenjskim potrebam kmečke družine, ki je zaradi tega primorana životariti. Z željo, da se izboljša standard teh ljudi, je treba poiskati nove rešitve v okvirih možnosti. No in tu se lahko pojavi turizem kot dopolnilna dejavnost, katere dohodki grede za dvig življenjskega standarda. Predpogoj uspeha pa je seveda v urejeni kmetiji, ki razbremeni gospodinjstvo vsakega težkega dela in je odraz razgledanosti gospodarja. Za izgraditev kmetije pa je vsekakor

potrben kapital, ki ga naj v prvi razi po možnosti zasigurajo potencialni dohodki iz gospodarstva. V tem smislu bo potekal razgovor te teme, s tem da bo nakazal tudi model rešitve v konfiguracijsko različnih predelih naše doline.

Urejanje kmetij

Ze sama neurejenost velike večine naših kmetij nas sili v načrtno urejanje in izgrajevanje le-teh. Za vsako ureditev pa so potrebni osnovni pogoji, kot so cesta, elektrika, zaokroženi kompleksi itd. Za začetek urejevanja pa ni dovolj le kapital, pač pa mora biti načrtana preureditev, ki si na osnovi študije zastavi svoj cilj. Na podlagi zastavljenega programa je predvidena dinamika investicijske izgradnje kmetije. Važno pa je vsekakor dejstvo, da se začne posestvo pri osnovi izgrajevati, to je, da se na kmetijski površini dosežejo najvišji možni hektarski pridelki. Druga etapa v tem vrstnem redu vlaganj je povečanje stalaža živali in končno ureditev hleva. Pri preureditvah hlevov je pomembno dejstvo, da se spoznamo z najosnovnejšimi elementi in dimenzijami, ki jih je treba v vsakem primeru upoštevati. Kot posledica tega se sproži tudi vprašanje kakšne hleve graditi oziroma jih adaptirati v reliefno tako različnih predelih. Vzporedno s tem pa je treba kompleksno obdelati linije strojev za različne kmetije, ker ne smemo nabavo strojev prepustiti trenutni modi ali stihiji. Pri načrtnem urejanju kmetij je treba obravnavati tudi človeka, kot odločilni element, ker le on lahko s svojo samoiniciativnostjo in razgledanostjo dojamemo potrebno širino in s tem zagotovi trajen uspeh preizkušenim sodobnim tehnološko-ekonomskim merilom.

Prehrana (gnojenje) rastlin

Ta tema je bila sicer že preteklo sezono vključena v cikel predavanj, toda vsakodnevni kontakti s kmeti kažejo na to, da si še velika večina ni na jasnem o najosnovnejših grupah umetnih gnojil, doziranju le-teh na pedološko različnih tleh, o pomembnosti analize tal in podobno. Tudi zemlje, kot take nihče ne smatra za živ organizem, ki živi podobno življenje kot vsak organizem, ki je podvržen svojim biološkim zakonitostim, ker lahko z nepravilno rabo tal porušimo biološko ravnotežje v njej tako, da začne proces izumiranja v smislu čedalje manjše rodnosti, zakisanosti tal do erozijskih pojavov. Pri vnašanju hranil v ta organizem, imamo namen povečevati pridelke, vendar s mo pri tem podvrženi zakonitosti zakona o padajočih donosih, ki nam praktično pride v poštev pri ekonomsko zasnovanem gnojilnem načrtu.

Pridelovanje kakovostne krme osnova donosne živinoreje

Vse naše živali so krmljene izključno z doma pridelano voluminozno krmo. Ta krma predstavlja na ta način osnovo sedanjemu in potencialnemu fondu živali. Pomembno vprašanje, ki se sprošča pri tem pa je hranilna vrednost te krme in kakšna bi lahko bila, če bi se masovno posluževali sodobnejših prijemov konzerviranja te krme, to je sušili na stogeh, žičnatih kozolčkih, prevetrovali in silirali. Zlasti s tehnologijo prevetrovanja in siliranja se moramo prej ali slej seznaniti in se ji prilagoditi. Za primerjavo hranilne vrednosti krme lahko vzamemo kot edino objektivno metodo analizo krme, ki nas seznanijo z vsebnostjo posameznih hranilnih substanc. Skozi prizmo tega pa lahko vrednotimo in primerjamo pridelke travinj z drugimi poljščinami ter sestavljamo krmne obroke.

Pravilno krmljenje živine in problematika mlečne proizvodnje

Ta tema bo predvsem zanimiva za vsakega živinorejca, ki ga zanima počutje in produktivnost živali. Kljub temu, da ima vsak rejec obilo praktičnih izkušenj, ki ga bogatijo in seznanijo z zakonitostjo krmljenja, je nujno potrebno poznati osnovne zahteve in znanstvene dosežke o prehrani živali. Zaradi tega bi naj vsakdo poznal osnovne Kellnerjeve normative, da bi na ta način izračunaval krmne obroke po proizvodnosti. Različni letni časi prinese s seboj tudi različno tehnologijo krmljenja in zato bo v tej temi obdelano zimsko krmljenje ločeno od poletnega. Pri poletnem krmljenju bo predvsem močan poudarek na pašno-kosni tehnologiji krmljenja. Dalje je pri krmljenju živali nujno poznati zahteve posameznih kategorij živali in sam namen krmljenja (krmljenje krav v različnih obdobjih, pitancev, plemenske živine). K tej temi se bo vključilo še problematiko prireje mleka in kakšne so perspektive te zvrsti proizvodnje. Tu bo obrazloženi interni poslovnik o prometu z mlekom, sistem obračunavanja mleka in pa nakazana distribucija mleka v prihodnje.

Veterinarski nasveti

Veterinarski nasveti bodo gotovo dobrodošli vsakemu živinorejcu, saj ga bodo seznanili z osnovnimi prijemi prve pomoči pri nesrečah živali. Tu se bomo seznanili z različnimi bolezenskimi motnjami, odpravi le-teh, najpogostejših plodnostnih motenj, kako ravnati z živaljo v stadiju brejosti in pri telitvi. Orientacijsko bo podan še pomen selekcijskega dela, umetnega (Nadaljevanje na 7. strani)

Program izobraževanja v ZKZ Mozirje

(Nadaljevanje s 6. strani)

osemenjevanja itd. Na konkretno vprašanje bo sledil takoj strokovni nasvet!

Vsa predavanja bodo v mesecu januarju, vsaka tema bo traja-

la okrog 3 ure. Urnik predavanj, kot je sedaj naveden, je fiksen. Predavanja bodo v popoldanskih ali večernih urah odvisno pač od želje kmetov v posameznih krajih. Točen čas začetnega predavanja bo zaradi tega naknadno objavljen!

URNIK PREDAVANJ

	Poned. 6. jan.	Sreda 8. jan.	Petek 10. jan.	Poned. 13. jan.	Sreda 15. jan.	Petek 17. jan.
Šmihel	1. tema	2. tema	3. tema	4. tema	5. tema	6. tema
Ljubija	6. tema	1. tema	2. tema	3. tema	4. tema	5. tema
Šmartno/D.	5. tema	6. tema	1. tema	2. tema	3. tema	4. tema
Bočna	4. tema	5. tema	6. tema	1. tema	2. tema	3. tema
Gornji gr.	3. tema	4. tema	5. tema	6. tema	1. tema	2. tema
Nova Stifta	2. tema	3. tema	4. tema	5. tema	6. tema	1. tema

	Poned. 20. jan.	Sreda 22. jan.	Petek 24. jan.	Poned. 27. jan.	Sreda 29. jan.	Petek 31. jan.
Gorica	1. tema	2. tema	3. tema	4. tema	5. tema	6. tema
Rečica/S.	6. tema	1. tema	2. tema	3. tema	4. tema	5. tema
Radmirje	5. tema	6. tema	1. tema	2. tema	3. tema	4. tema
Ljubno	4. tema	5. tema	6. tema	1. tema	2. tema	3. tema
Luče	3. tema	4. tema	5. tema	6. tema	1. tema	2. tema
Solčava	2. tema	2. tema	4. tema	5. tema	6. tema	1. tema

S številnim obiskom predavanj boste dokazali, da je ta sistem izobraževanja in izmenjave menj koristno in prijetno doživeti!

Poleg pravkar opisanega osnovnega ciklusa predavanj, bo v mesecu februarju še enodnevno predavanje za vse programirane ali kakorkoli zainteresirane kmete v Nazarjih s sledečim vsebinskim potekom:

- Urejanje hlevov in opremljanje mlekarnic;
- Gospodarjenje z gnojevko, hlevskim gnojem in mineralnimi gnojili;

- Pašno-kosna tehnologija in njena izpopolnitev;
- Linije strojev za spravilo in konzerviranje krme;
- Spemljanje uspehov gospodarjenja na kmetiji (evidenca!)

Podobno, kot za splošen ciklus predavanj, velja tudi za slednjega, da se s povečano intenzivnostjo in specializiranostjo gospodarjenja odpirajo novi problemi, ki jih po moralno-stanovski zavesti moramo reševati skupaj z roko v roki tako, da bomo dosegli še večje, predvsem pa trajne uspehe!

Jože Kumer, dipl. ing. agr.

Priznanje za uspešno delo

Pred dnevi se je v Mozirju sestala občinska komisija za varnost prometa. Člani komisije so poslušali poročilo o rezultatih I. republiškega tekmovanja »Kaj veš o prometu«. Rezultati, ki so pri tekmovanju bili doseženi, so zelo dobri, saj je na tekmovanju sodelovalo 1.764 otrok. Osnovni namen tega tekmovanja je bil v tem, da bi se čimveč otrok seznanilo z nevarnostmi, ki so jim izpostavljeni kot udeleženci v prometu.

Za izredna prizadevanja v organizaciji tekmovanja, je republiška komisija za varnost prometa dodelila vsem članom komisije, posameznim šolam in občinski komisiji POHVALO za plodno udejstvovanje, skrb in prizadevnost v prometnem vzgojnem in preventivnem delu.

Pohvale republiške komisije in knjižna darila je najbolj prizadev-

nim podelil predsednik občinske skupščine Jože DEBERŠEK.

Komisija je sprejela delovni program ob organizaciji II. republiškega prometnega tekmovanja »Kaj veš o prometu«, ki se bo izvajalo v šolskem letu 1969/70. H. Hubert

Pomemben obisk

Sredi septembra sta se mudila pri nas prof. ing. Rudolf Turk in prof. ing. Jože Levstik z Biotehniške fakultete v Ljubljani. Obiskala sta nekatere naše urejene kmetije z namenom, da se seznanita z uspehi in problematiko specializiranega načina gospodarjenja. Spoznanja in vtisi jima bodo, kakor sta menila, koristno služili za osvežitev študijskega programa agrarne politike in ekonomike.



Razgovor na Bevšekovi kmetiji (od leve proti desni: prof. Levstik, ing. Tratnik, prof. Turk, gospodar Ošep Stanko in ing. Kumer)

foto: PLAZNIK

»Savinjske novice« izhajajo mesečno — izdaja SO Mozirje, GLIN Nazarje in ZKZ Mozirje — Urejuje uredniški odbor — Glavni in odgovorni urednik Hubert HERCEK — Uredništvo in uprava: Mozirje 175, telefon Mozirje 12 in 30 — Ziro račun pri SDK eksp. Mozirje št. 5076-637-56 — Savinjske novice glasilo SO Mozirje — Rokopise, objave in oglase za vsako številko sprejemamo do petindvajsetega v mesecu — Tisk in kliseji GP »CELJSKI TISK« Celje

OBVESTILO ŽIVINOREJCEM

Za primere, kadar ob nedeljah in praznikih potrebujete nujno veterinarsko pomoč, objavljamo razpored dežurne veterinarske službe v decembru:

Nedelja, 7. 12.: LUKAN Drago, dipl. vet., GORNJI GRAD

Nedelja, 14. 12.: RESNIK Tone, dipl. vet., MOZIRJE

Nedelja, 21. 12.: MERMAL Jože, dipl. vet., LJUBNO ob Sav.

Nedelja, 28. 12.: LUKAN Drago, dipl. vet., GORNJI GRAD

NOVO LETO, 1. 1. 1970: RESNIK Tone, dipl. vet., MOZIRJE

Veterinarska postaja
Mozirje

Gornjesavinjsko splavarstvo

DA BI POPESTRILI NASE GLASILO, SE JE UREDNIŠKI ODBOR ODLOČIL OBJAVITI V VSAKI ŠTEVILKI KRAJSI ČLANEK O PRETEKLOSTI NAŠIH KRAJEV, O KULTURNIH, ZGODOVINSKIH IN TURISTIČNIH ZANIMIVOSTIH. UPAMO, DA SMO SE ODLOČILI PRAV IN DA VAM BODO TI SESTAVKI UGAJALI.

PRICELI BOMO S SESTAVKI O GORNJESAVINJSKEM SPLAVARSTVU. V GLAVNEM SO NAPISANI PO BROŠURI †FRANCA HRIBERNIKA, ZNANEGA MOZIRSKEGA KRONISTA.

Za gospodarstvo Gornje Savinjske doline nekoč so bile značilne tele domače obrti: lončarstvo, tkalstvo in splavarstvo. Le-to se je začelo v začetku novega veka. Iz prejšnjega časa ni nobene listine, ki bi govorila o predelovanju lesa in trgovini z njim. V seznamu dohodkov gornjegrajske graščine iz leta 1590 pa je že omenjena graščinska žaga v Gornjem gradu, ki je sicer utegnila obstajati že prej, in graščinska žaga pri Vrbovcu, v davčnem zapisniku gornjegrajske gosposčine iz leta 1600 pa še 17 drugih žag. Ljubno je bilo okoli leta 1600 prvo središče lesne obrti in trgovine z lesom. Poleg števila žag potrjuje to seznam dohodkov, še bolj pa davčni zapisnik. Seznam dohodkov iz leta 1590 navaja desetino od desak in splavov, v davčnem zapisniku iz leta 1600 pa so zaznamovani tudi posestniki žag na Ljubnem, ki so jo plačevali.

O splavarstvu v Mozirju in neposredni okolici v zgodovinskih virih iz 15. do 17. stoletja ni toliko podatkov kakor za ozemlje zahod. od njega ob Savinji in Dreti navzgor. V urbarju urada Mozirje iz leta 1524 je skromen dokaz o naraščajočem gospodarskem pomenu trgovine z lesom. Med ostalimi davščinami je moral vsak kmet plačati tudi desetino od splavov in sekati les štiri dni v letu zemljiškemu gospodu. Med naravnim lesnim bogastvom in ostalimi naravnimi pogoji dveh tako blizu ležečih območij, kakor sta okolici Mozirja in Ljubnega, že

takrat prav tako kakor danes ni moglo biti vidnih razlik. Zato lahko sklepamo, da je mozirsko splavarstvo ljubenskega vedno vsaj dosegalo. Iz konca 18. stoletja pa se je ohranil dokument, ki priča, da so mozirski splavarji že tedaj prodajali les prav na Hrvaško. To je kajkavska pogodba o dobavi lesa, ki sta jo leta 1796 sklenila mozirski tržan in flosar Gregor Praznik ter Zagrebčan Aleksander Makovec. V pogodbi so natančno navedene količine raznovrstnega lesa, kaj ga je mozirski flosar dobavil Zagrebčanu, s cenami in dobavnimi roki. Ta vir nam omogoča točen vpogled v strukturo in obseg mozirske flosarske lesne trgovine. v tisti dobi.

V sredini 19. stoletja je bilo splavarstvo glavna gospodarska panoga prebivalstva pod Ljubnim in Gornjim Gradom. Tudi v Mozirju se je tedaj le malo ljudi preživljalo ob svojem posestvu, večinoma so trgovali s stavbnim lesom in ga s splavi vozili celo mimo Beograda prav do Spodnje Palanke pri Oršovi. Tudi na drugo stran, v Trst, so prodajali les.

Toliko o zgodovini splavarstva. Nekaj podatkov pa bomo še izvedeli v naslednjih številkah, ko bomo govorili o pripravah za splav, o njegovi sestavi in morda najzanimivejšem, o vožnji z njim.

Prispevek napisal
Štajner Franc

NOVO DRUŠTVO

V Mozirju bo ustanovljena podružnica medobčinskega društva Telesnih delovnih invalidov, ki ima svoj sedež v Celju.

Iniciativni odbor, ki ga vodita Milan PETERNEL in Vinko VIPAVC, pripravlja vse potrebno za ustanovni občni zbor, ki bo decembra letos.

Društvo ustanovljamo zaradi tega, ker telesni delovni invalidi do sedaj sploh niso imeli svoje organizacije, niti niso bili vključeni v kako drugo obstoječo invalidsko organizacijo.

Iniciativni odbor se obrača na vse telesne delovne invalide, ki jih je v občini približno 700, prve, druge in tretje kategorije, da se včlanijo v društvo. Zainteresirani naj se obrnejo na VIPAVC Vinka, trafika Mozirje. Ob vstopu v društvo je treba plačati 7,50 dinarjev, to je enoletna članarina, vpisnina in članska izkaznica.

H. Hubert

KREDITI ZA STANOVANJA BORGEV

(Nadaljevanje s 3. strani)

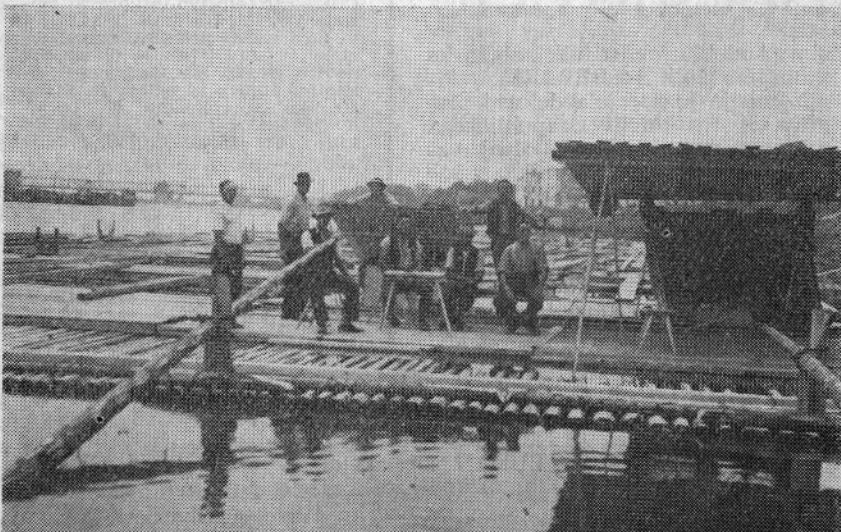
prošenj, ki čakajo poznejše obravnavo po prednostnem vrstnem redu.

Med rešenimi zahtevki je 40 kmetov, 38 delavcev, 23 upokojencev in 3 obrtniki. Dvema prosilcema je odobren kredit po 40.000 din na 30 let, dvema je odobrenih po 30.000 din na 30 let, enemu je odobrenih 25.000 din na 30 let, štirim po 15.000 din na 20 let, trintridesetim je odobren kredit po 10.000 din na 20 let, enajstim je odobrenih po 8.000 din na 8 let, osmim po 7.000 din na 7 let, štirinajstim po 6.000 din na 6 let, triindvajsetim po 5.000 din na 5 let, štirim po 4.000 din na 4 leta ter dvema po 30.000 din. Vsi krediti so dani z 2% obrestno mero.

O pripravah, delu komisij, posameznih kreditih, njihovih kriterijih ter njihovih višinah je na seji dne 27. 10. 1969 razpravljala skupščina občine Mozirje. V celoti je bilo potrjeno dosedanje delo. Sprejeto je bilo tudi stališče, da je potrebno z začetim delom do kraja nadaljevati.

Vse podatke o odobrenih kreditih so za svoja območja prejele krajevne organizacije ZB NOV. Pri njih in pri Obč. odb. ZB NOV Mozirje lahko dobi vsakdo pojasnilo v zvezi s postopkom in višino odobrenega kredita.

Vlado Košir



Flos na Savi