



Štev. 2.

V Ljubljani, 15. februarja 1939.

Leto 56.

**Vsebina:** Opozorilo naročnikom. — Kontrola kmetijskega orodja in strojev. — Poziv slovenski javnosti! — Nekoliko o sestavi Ljubljanskega barja. — Krompirjeve resnice. — Izkustva s topinamburjem. — Gospodarske drobtine. — Važnost dušika za ozimine. — Kaj storim, če je rž spomladi pregosta? — Krompir v Dalmaciji. — Pridelki žitaric v letih 1937. in 1938. — Sod za razvažanje gnojnice in razni razpršilniki. — Nabava semena. — Cepljenje kostanjev. — Kako se ubranimo škrlupa. — Nabiranje cepičev. — Vinogradništvo v Sloveniji. — Vinska letina leta 1937. in 1938. — Vinski sejem v Ljutomeru. — Podražitev mleka. — „Slovenski mlekarški list“. — Gos. — Ugotovitve, ki nam niso v čast. — Popravek. — Dedne takse. — † Skok Jakob. — 50 letnica Ivana Ažmana. — Vabilo k občnim zborom. — Tržno poročilo. — Avtarkične težnje Nemčije v kmetijski proizvodnji. — Kmetijski šolski vestnik.

### Opozorilo naročnikom.

Žrebanje nagrad bo v soboto, 4. marca ob 10. uri v prostorih Kmet. družbe v Ljubljani, Novi trg 3, v prisotnosti posebne komisije, sestavljene iz članov glavnega in nadzornega odbora Kmet. družbe. Žrebanju morejo prisostvovati člani Kmetijske družbe — naročniki „Kmetovalca“, ki se tem potom vljudno vabijo.

Prijave za sodelovanje pri žrebanju se sprejemajo še do 28. februarja 1939.

UREDNIŠTVO.

### Kontrola kmetijskega orodja in strojev.

Že pred leti smo v „Kmetovalcu“ priobčili članek, v katerem se je pisec zavzemal za to, da se ustanovi poseben zavod za kontrolo kmetijskega orodja in strojev. Naloga takšnega zavoda bi bila, da nadzira vse izdelke, ki jih nudi domača in inozemska industrija v nakup kmetovalcem z ozirom na to, ali so izdelki uporabljivi v naših ekonomskih in obdelovalnih prilikah in ali so izdelani iz trpežnega materiala, da kmet ne bi kupoval po visoki ceni manjvredno blago.

Znano je, da je orodje, ki ga nudi inozemska industrija, prilagodeno drugačnim prilikam kot so naše. Radi tega se dostikrat zgodi, da doživimo pri propagandi racionalizacije v kmetijstvu težka razočaranja, ki vzbude pri kmetovalcih nezaupanje. Nasprotno pa domača industrija, ki je organizirana le za izdelke v veliki količini, ker le pri veliki proizvodnji more konkurirati inozemskemu blagu, ne more zadostiti posebnim potrebam našega kmetijstva,

ker bi bila izdelava takšnega orodja predraga. Tako n. pr. lahko domača industrija konkurira inozemskim plugom, kateri odgovarjajo potrebam v lahkih zemljah žitorodnih krajev, dočim bi bila izdelava masivnih plugov za težke zemlje Slovenije in Slavonije predraga in tudi radi male proizvodnje nerentabilna. To je tudi vzrok, da v Sloveniji bolj s pridom uporabljamo nemške pluge (Sack, Eberhard) in da bi bila izdelava plugov tega tipa pri nas predraga. Slično je tudi pri drugem orodju. Če se naj spopolni domača proizvodnja v vsem, kar naše kmetijstvo rabi in če naj cena izdelkov odgovarja kupni moči kmeta, ni dovoljna samo carinska zaščita tozadnevne industrije, temveč tudi primerne subvencioniranje, da izdelki ne bodo predragi. Razumljivo je, da če država doprinaša takšne žrtve, ne sme dovoliti, da bi domača industrija izdelovala za naše prilike neuporabljivo ali sploh manjvredno blago. Kontrola izdelkov je torej ravno ta-

ko nujno potrebna, kot pravična razdelitev subvencij.

Gornje naloge bodo poverjene posebnemu znanstvenemu zavodu za kontrolo kmetijskega orodja in strojev, ki se bo osnoval na podlagi uredbe, ki bo v kratkem izdana. Vsakdo, ki bo v bodoče izdeloval ali nabavljal iz inozemstva kmetijsko orodje, bo primoran poslati zavodu to orodje v znanstveno in praktično preizkušnjo. Obenem bo moral tudi javiti ceno, po kateri bo orodje prodajal. Zavod bo orodje vsestransko preizkusil, določil, v katerih prilikah je uporabljivo, ter bo o svojih izsledkih dal uradno izjavo. To izjavo bo tudi priobčil v dnevnikih in strokovnih listih v pouk kmetovalcem. Obenem bo zavod tudi ocenil, ali je prodajna cena primerna. Če bo našel, da se dotično orodje ne more pri nas ceneje izdelovati, da pa je orodje našemu kmetu neobhodno potrebno in za produkcijo koristno, bo določilo primerno subvencijo, ki se bo izplačala izdelovalcu. Ta bo dolžan prodajno ceno za sprejeto subvencijo zmanjšati, tako da bo vsa subvencija prišla v prid kupcu.

S to uredbo bo končno tudi stavljen iz dnevnega reda važno vprašanje cene plugom, ki se rešuje že dve leti. Znano je, da je bila država pripravljena subvencionirati domačo proizvodnjo plugov, ki so sedaj tako dragi, da jih večina kmetovalcev ni mogla nabaviti. Nameravalo se je domačim tvornicam izplačati po 250 dinarjev za vsak plug z obvezo, da za toliko zmanjšajo prodajno ceno.

Končno izgleda, da je rešeno tudi vprašanje potrebnih sredstev za dajanje premij ne samo za pluge, ki znašajo letno okoli 2½ milij. dinarjev, ker se računa, da je letna potreba v državi okoli 10.000 plugov, temveč tudi za vse ostalo kmetijsko orodje. Po uredbi skrbe namreč za potrebna denarna sredstva ministrstva za kmetijstvo, trgovino in finance. Premije se bodo delile po predlogih stalnega posvetovalnega odbora, slično kakor že obstoje takšni odbori za pospeševanje nekaterih panog kmetijske proizvodnje (bombaž, oljnate rastline, svila itd.).

Nova uredba bo, pravilno izvajana, od neprecenljive važnosti za pospeševanje kmetijske produkcije. Želeti bi bilo, da se bodo prilike, pod katerimi proizvaja slovenski kmet, tudi primerno upoštevale. Da se bo to zgodilo, so z nasveti in zahtevami poklicane sodelovati ne le uradne kmetijske ustanove, temveč tudi razne stanovske in zadružne organizacije. Če se to ne bo zgodilo, bodo domače tovarne zopet izdelovale le orodje za obdelovalne prilike v obsežnejših produkcijskih okoliših,

medtem ko se bodo naše posebne prilike vsled male potrošnje orodja zanemarjale. Tako bomo primorani še nadalje potrebno orodje uvažati iz sličnih produkcijskih okolišev izven države in ker to orodje ne bo deležno subvencij, ga bo moral naš kmet drago plačevati. Večji produkcijski stroški pa bodo nekonkurenčnost naših kmetijskih proizvodov še bolj stopnjevali, tako da uredba slovenskemu kmetu ne bo v korist, temveč v škodo.

Pravilno izvajana uredba bi mogla rešiti tudi pereče vprašanje dajanja podpor iz javnih sredstev pri nabavi kmetijskega orodja, ki je bilo predmet razprave na nedavni kmetijski anketi. Vsled subvencij bi bili znižani cen kmetijskega orodja deležni vsi kmetovalci, ne pa samo nekateri, saj javna sredstva navadno nikoli niso dovoljno obilna, da bi se mogle vse prošnje za podpore upoštevati. Ta zavest enakosti bo ustvarila pravilno psihološko razpoloženje pri kmetovalcih, da bodo bolj dostopni za naprednejše delo v kmetijstvu in se ne bodo zanašali na podpore, temveč na samega sebe.

polniti, organizirati in povezati za enotno delo, dosedanja mejo upravičencev za brezplačno zdravniško pomoč pa odpraviti, ker si vsak premožnejši rad vzame privatnega zdravnika:

4. Prepričani smo, da bi za kritje stroškov takega ljudskega bolniškega zavarovanja radi prispevali v obliki banovinskih doklad po svojih močeh vsi revnejši prebivalci Slovenije, pa tudi vsi premožnejši, ki se zavedajo, da je bodočnost naroda le v zdravem ljudstvu in da je umrljivost kmečkega prebivalstva Slovenije skoraj polovico višja, kot pa v mestih ter da je temu vzrok izostanek zdravniške pomoči:

5. Razen splošnega bolniškega zavarovanja smatramo za najpotrebnejše nezgodno zavarovanje, ki bi se isto tako moglo organizirati preko občin, ki bi iz posebnih proračunskih postavk dajale podpore najpotrebnejšim invalidom in onemoglim;

6. Smatramo, da je prvenstvena potrebnost ljudskega bolniškega zavarovanja dokazana tudi s tem, ker je delavsko bolniško zavarovanje vpeljeno že pred 50 leti, dočim se je starostno uvedlo šele v zadnjih letih.

Vsled vseh navedenih dejstev pozivamo vsa oblastva, vse ustanove in vse organizacije, ki hočejo koristiti slovenskemu ljudstvu, da se zavzamejo za takojšnjo uvedbo splošnega bolniškega zavarovanja slovenskega, predvsem kmečkega ljudstva.

Vse slovenske liste in časopise naprošamo, da ta naš poziv objavijo.

V Ljubljani, dne 27. januarja 1939.

Zveza absolventov kmetijskih šol dravske banovine v Ljubljani.

Ovsenik Jan, predsednik. Zolnir Ivo, tajnik.

## Poziv slovenski javnosti!

„Zveza absolventov kmetijskih šol dravske banovine v Ljubljani“ nas je naprosila za sledečo objavo:

V zadnjem času se je v naši javnosti začelo živahneje razpravljati o socialnem zavarovanju ljudstva, predvsem kmečkega. Z ozirom na predloge, da bi se za kmečko ljudstvo uvedlo zaenkrat samo starostno zavarovanje ter na trditve, s katerimi se skuša te predloge opravičiti, češ, da bi bolniško zavarovanje zahtevalo preveč denarnih sredstev, zaradi česar zaenkrat ni izvedljivo, — čuti podpisana organizacija, ki je prva stavila slovenski javnosti zahtevo tudi po bolniškem zavarovanju vsega slovenskega revnejšega ljudstva, dolžnost, javno ugotoviti sledeče:

1. Bolniško zavarovanje za kmečko ljudstvo naj bi po našem predlogu obsegalo samo brezplačno zdravniško pomoč, brezplačna zdravila in brezplačno zdravljenje v bolnišnicah, a nikakih bolniških podpor, kot jih prejemale n. pr. zavarovani delavci;

2. Poslovanje ljudskega bolniškega zavarovanja naj bi izvrševale občine, tako da ne bi bil potreben nikak poseben upravni aparat;

3. Ker so vse bolnice v Sloveniji, razen občne državne v Ljubljani, last banovine, ker je v Sloveniji že precejšnje število zdravstvenih občin z občinskimi zdravniki in je nastavljenih tudi že precejšnje število banovinskih zdravnikov, smo prepričani, da

bi se dalo v okviru banovine ljudsko bolniško zavarovanje izvesti, dogovorno z upravo občne drž. bolnice v Ljubljani. Treba bi bilo samo te ustanove pomnožiti, izpo-

### Poljedelstvo.

## Nekoliko o sestavi Ljubljanskega barja.

Ing. S. Goriup.

Redkokje so se struktura, plodnost in sestava tal v teku enega samega stoletja tako zelo spremenili kakor na Ljubljanskem barju. Svojčas so kmetje šoto požigali, da bi se jim zemlja pognojila, pa tudi rezali so jo in prodajali za kurivo, s čimer pa se je organska talna plast zlasti v neposredni bližini Ljubljane tako zmanjšala, da se že pri srednje globokem oranju prinaša spodaj ležča rudninska plast na površino. Razpad organske snovi se pa tudi v zadnjih letih kljub temu, da se šota v večjem obsegu več ne prodaja in tudi ne požiga, naglo nadaljuje. Poglobitev Ljubljanice je pač občutno znižala stanje talne vode in tako se sedaj rahlo organsko tlo pod stalnim vplivom talnega zraka hitreje razkraja. V zvezi s tem je upoštevati

dejstvo, da je Ljubljansko barje po svojem nastanku nizko barje in je nastalo iz rastlin, ki potrebujejo za svoj razvoj mnogo apna. Le tu pa tam so se dvigali na nizkem barju značilni izbočeni otoki visokega barja, ki so pa večinoma že izrezani za šoto. Visoko barje je nastalo iz rastja, ki se apnu izogiba in uspeva le v neapnenem okolju. Zato visokem barju apna primanjkuje in je kislo, nasprotno pa ima nizko barje razmeroma visok odstotek apna in skoraj nevtralno reakcijo.

Globina organske plasti, t. j. črne zemlje, na Barju je zelo različna. Ponekod znaša komaj nekoliko cm, drugod pa tvori preko 2 m globoke sloje.

Oglejmo si nekoliko sestavo barškega tla z razmeroma plitko organ-

sko plastjo, ki na Barju prevladuje in kakršno je našel pisec pri svojem raziskovanju na zemljišču ljubljanske občine v bližini nove cerkve na Barju. Tu se nahaja pod 25 cm globoko organsko plastjo barske zemlje rahla apnena plast, ki vsebuje ponekod mnogo dobro ohranjenih hišic raznih vrst polžev, kakršni še danes živijo v sladkih vodah srednje Evrope. To apneno plast imenuje narod polževko, strokovna literatura jo pa pozna pod imenom jezerski glen. Polževka je sivkaste do rjave barve, kakršna je pač primes organskih snovi in glinastih delcev. Nastala je kot usedlina ogljikovokislega apna trdih voda, izvirajočih iz okolnega apnenega pogorja, ter organskih snovi, glin in peska. Taka apnena plast se nahaja po večini povsod na Barju, le ponekod leži „črna zemlja“ tudi na pesku, ilovici ali glini.

Na talnem profilu, globine 150 cm, ki ga je odvezel pisec na občinskem zemljišču pri cerkvi na Barju, je dobro opaznih 5 različnih plasti zemlje: gornja črnorjava organska plast do globine 12 cm, spodnja temnorjava, slabo razkrojena od 12 do 25 cm globine, gornja sivkasta plast jezerskega glena, brez polževih hišic od 25 do 61 cm, srednja rjavkastosa plast glena s skoro 2% polževih hišic od 61 do 86 cm in pepelnosiva spodnja plast jezerskega glena od 86 do 150 cm globine.

Pedološka analiza 9 ogledkov zemlje iz različnih delov in različne globine zemljišča je ugotovila, da je dozdevna specifična teža posameznih organskih plasti med 0.3813 in 0.4509, volumska vodna kapaciteta pa od 72.82% do 80.96%, dozdevna specifična teža jezerskega glena je 0.5718 do 0.6262, volumska vodna kapaciteta pa od 74.10 do 78.02%. Iz teh števil je razvidno, da nizke specifične teže in visoke vodne kapacitete ne izkazujejo samo organske snovi, temveč da velja isto tudi za jezerski glen, katerega že iz tega razloga ne moremo primerjati s specifično težko rudninsko kapaciteto z znatno manjšo vodno kapaciteto.

Kemijska analiza teh ogledkov je ugotovila, da vsebujejo organske plasti poskusnega zemljišča 33.11 do 43.22% organskih snovi, dočim so izkazovale Kramerjeve analize talnih ogledkov iz Črne vasi, ki jih je objavil l. 1905. v svoji knjigi „Das Laibacher Moor“ 52.36 do 55.07% organskih snovi. Tudi ta razlika (dasi je lahko le pogojna) med današnjimi izsledki ter onimi izpred 34 let, priča poleg drugih dognanj o občutnem upadku organske zemlje na Barju.

Odstotki hranilnih snovi zgornje organske plasti, sušene pri 105°C, znašajo po piščevi analizi 2.29 do 2.39% dušika, 0.47 do 0.56% kalija, 0.24 do 0.25% fosforove kisline in 2.83 do 3.56% apna. Talna reakcija je skoraj nevtralna in za razvoj rastlinstva ugodna.

Pri presoji razmeroma visokega odstotka vseh hranilnih snovi v organski plasti ne smemo pozabiti, da **odstotek hranilnih snovi v barskih zemljah z nizko specifično težo nima enake vrednosti, z odstotkom hranilnih snovi v rudninski zemlji.** Saj zavzema n. pr. 1 kg rudninske zemlje z dozdevno specifično težo 1.80 komaj četrtino prostornine kot n. pr. 1 kg barske zemlje s štirikratno manjšo dozdevno specifično težo 0.45. Zato je v prvem slučaju, t. j. na rudninski zemlji, na enakem prostoru in pod enakimi pogoji rastlinstvu na razpolago štirikrat toliko hranilnih snovi, kot na barski zemlji. Ta okolnost je tudi glavni vzrok za **izrazito gnojilno potrebo barskih zemljišč, kar se nanaša zlasti na kalij in fosforovo kislino.**

V analitičnih podatkih jezerskega glena je očitno izredno nizek odstotek kalija in fosforove kisline. Prvega vsebuje jezerski glen 0.05 do 0.08%, slednje pa komaj 0.03%. Nasprotno pa vsebuje gornji sloj jezer-

skega glena celih 43.48% apna. Te številke nam zgovorno povedo, **zakaj se v praksi ne obnese mešanje črne zemlje z jezerskim glenom**, ki bi se po svojih škodljivih učinkih dalo primerjati s prekomernim apnenjem zemlje. Številni gnojilni poskusi in vsakdanja praksa so pa dokazali, **da je apnenje sicer zelo koristno za kisló visoko barje, da pa nasprotno lahki barski zemlji, nevtralne oz. alkalne reakcije, apnenje samo škoduje.** Iz tega razloga peša plodnost barjanskega tla povsod tam, kjer se je izčrpala organska plast, ako leži pod njo neplodni jezerski glen, o čemer so se Barjani že sami prepričali in kar omenja v svojih člankih tudi upravitelj šole na Barju Tit Grčar. Ako se pa neposredno pod organsko plastjo nahaja plodna ilovnata ali glinasta zemlja, tedaj seveda ni pomislekov proti mešanju organskih plasti z rudninsko zemljo.

Vsled naglega razpadanja črne zemlje je treba čim prej najti način, kako bi se plodnost barjanske zemlje ohranila na zadovoljujoči višini, četudi bo treba čim dalje bolj pritegniti neplodni jezerski glen za oranico. Smotrni gnojilni poskusi in poskusi raznih načinov obdelave barskih zemljišč naj bi dali pravilno rešitev tega perečega barjanskega vprašanja.

## Krompirjeve resnice.

Ing. Sadar.

Kmalu bo spomladansko sonce pozivilo log in njivo, kmalu bodo odmevali dolenski hribčki od udarcev motike in klicev priganjačev živine, vprežene pred teček plug. Kmet bo pripravil njivo, da sprejme vase blagoslovljeno seme.

Vsako leto se ob tej priliki rad gibljem med pridnimi orači in kopači in jim govorim o setvi in o semenu.

Zaidem na njivo, ki jo pripravljajo za krompir. Vsako leto isto ponavljam, morda bo pa letos kaj zašlo:

**Ne sadi krompirja prezgodaj!** Druga polovica aprila je najprimernejši čas saditve. Lani so ob Kolpi sadili že v začetku marca. Letina ni zato bila nič boljša, niti nič zgodnejša. Predlanskem so sadili ponekod šele 10. maja. Letina ni bila zato nič slabša. Ker pa moramo računati s sušo konec maja in v začetku junija, je najprikladnejši čas sadnje druga polovica aprila.

**Gnoj pod krompir podorji že jeseni!** Če tega nisi utegnil storiti, stori to zgodaj spomladi! Vozi le zrel gnoj! Nezrel gnoj tik pred sadnjo podoran ne učinkuje dobro. Najboljše pridelke dobiš na zemlji v stari moči. Popolni pridelek boš dobil le, če boš trosil poleg gnoja tudi gnojila, zlasti kalijevega in dušikovega.

**Ne sadi krompirja preplitko, preredko, niti pregosto!** Krompir mora ležati 5 cm pod zemljo, v lahki zemlji celo 10 cm. Gomolj od gomolja naj leži 30—40 cm narazen, vrsta od vrste pa 60—70 cm. Približno 4 rastline naj pridejo na 1 m<sup>2</sup>. Na rastlino naj odpade torej 0.24—0.27 m<sup>2</sup> zemlje.

Ne sadi krompirja na pretežki ali prevlažni zemlji! Taka zemlja mu ne prija. Le globoka in rahla zemlja je zanj.

**Nikar ne sadi predrobne krompirja!** Najboljši krompir za setev so celi gomolji, ki tehtajo 5—8 dkg, tako da gre na 1 kg največ 20, a najmanj 12 gomoljev. Le v zelo zdravih

legah, ki jih je pri nas zelo malo, smeš saditi drobnejše gomolje ali krlhje, toda v nobenem primeru ne smejo tehtati manj kot 3 dkg. Ker sadijo naši kmetje večinoma 2—3 dkg težke krlhje, so privedli naše krompirstvo na rob propada.

**Nikar ne sadi gomoljev s slabimi kalmi!** Gomolji z nitastimi kalmi, s pretankimi kalmi in drobnimi navčki obrasli gomolji niso sposobni za sadnjo. Odnali bodo le slabotne, bolehe in zakrnele grme. Krepke in debele kali so znak zdravega krompirja. Če kali še niso odgnale, spoznaš zdrav krompir po trdem, klenem, toda gibkem gomolju, pri katerem se meso pod prstom vda. Pretrdi in negibni gomolji odženejo po navadi nitaste kali in so skuhani stekleni.

**Nikar ne sadi ranjenega, nagnitega in bolnega krompirja!** Ranjen krompir je po navadi okužen in bolezen se kmalu pokaže na grmu. Skozi rano na popkovini kali gnilobe prav lahko prodrejo v meso. Temna, suha lisa na popkovini je pogosto znak notranje gnilobe. Z globljimi rjavimi lisami posejani gomolji so navadno okuženi po smodu in niso za seme. Na prerezu vidiš v mesu kot železna rja rjave lise.

**Nikar ne odstranjuj kali s krompirja!** Krompir odžene v pretopli kleti čez zimo dolge bele kali. Teh ne smeš pred sadnjo odtrgati. Semenski krompir shranjuj pri toploti 1 do 8° C. Na svetlem in toplem odžene krompir kratke, debele, zelene kali. Tak krompir bo poprej zorel.

Kadar sadiš krlhje (rezan krompir), jih reži tako, da imajo vsi enako število očes! Ne reži premajhnih krlhjev in ne šele tik pred sadnjo! Krlhji naj malo obležijo, da se rane zacelijo. V vlažni zemlji, v mokri spomladi, v sveže gnojni zemlji bodo dali krlhji manjši pridelek kot drobni gomolji, kajti grme prav rada napada plesen in druga bolezen.

**Pri sadnji naj delavci ne hodijo po jarkih,** da ne zgazijo dna jarka, temveč po brazdi. Skozi shojeno dno jarka se težko prebijejo nežne korenine.

**Sadi le krompir, ki si ga že v jeseni odbral za seme in sicer na njivi.** Tam si zaznamoval najlepše in najrodnejše grme, izpod njih si izkopal semenski krompir in si ga posebej shranil. Ranjeni, objedeni, nagniti, prepasani, obrasli, prerasli, zeleni gomolji, s katerih se koža lupi, niso za seme. Krompir izpod bolehnih, slabo razvitih, kodrastih, od plesni osmojenih grmov ni za seme. Krom-

pir z njive, kjer je veliko takih rastlin, sploh ne jemlji za seme. V tem primeru naroči seme od drugod. Izmenjaj torej seme, če želiš dober pridelek.

Vse sorte, ki so se izrodile, je treba zamenjati z zdravimi. Z njive, določene za pridobivanje semenskega krompirja, odstranuj od konca maja vse bolehe grme. **Semenski krompir naj se vzgaja le v zdravih, neokuženih krajih.** Ves semenski krom-

pir bi moral biti priznan od Okosema. Pridelovanje in prodaja semenskega krompirja bi morala biti z zakonom urejena.

Te krompirjeve resnice in pravila so večinoma poznali že pred 100 leti naši pradedje. Vendar jih njihovi pravnuki še ne upoštevajo. Zato pa lahko rečemo, da smo prišli z našimi domačimi sortami krompirja na kant. Kdo nam bo vzgojil nove sorte in kdaj se bo to zgodilo?

## Izkustva s topinamburjem.

Milan Jaklič.

V novembrski številki „Kmetovalca“ je g. ing. Viktor Bajec z informativnim člankom opozoril na kulturo topinamburja in objavil nekaj prav zanimivih podatkov o krmljenju krav-molznic in rastočih telet z zelenjavo te rastline v svežem in v ensiliranem stanju. V teku zadnjih 12 let sem 10 let gojil to rastlino na različnih zemljiščih in v različnih legah. V tem času sem podvil vsakovrstne poizkuse s kulturo in z izkoriščanjem topinamburja. V namerno razporejenih poizkusih dobljena izkustva kakor tudi slučajna opažanja so me prepričala, da zasluži ta rastlina vsled svojih odličnih, svojevrstnih lastnosti daleč večjo kulturno površino, nego ji je odkazana v poljedelstvu sploh, zlasti pa v naših krajih. Naj za danes z nekaterimi izkustvi izpopolnim izvajanja omenjenega članka.

G. ing. Bajec navaja 150 stotov gomoljev kot povprečen hektarski pridelek. L. Bussard pravi, da se pridelek menja v širokih mejah in da se navadno giblje med 200 in 300 stoti; C. V. Garola imenuje 327 stotov gomoljev dober srednji pridelek. Moj najmanjši pridelek je bil enkrat 220 stotov, dočim se je navadno gibal med 500 in 700 stoti. Velik del te ogromne razlike v oceni množine pridelka je po mojih mislih pripisati dejstvu, da se topinamburjevi gomolji izredno hitro suše, dejal bi skoro med tehtanjem: gomolji takoj po izkopu temeljito očiščeni in v mnogih vodah oprani, stehani čim se je njih površina od kopeli posušila, so se osušili v 4 dneh za 36%, v 8 dneh za 53%, v 17 dneh za 66% svoje prvotne teže in to v zaprtem prostoru brez prepaha, v vlažnem jesenskem zraku, ob temperaturi 11 do 12° C. Pri enaki temperaturi in v enakem zraku so se gomolji na prostem pod streho v 36 dneh osušili za

75%; če sem jih potem poljubno dolgo izpostavil učinku visokih temperatur (70—90° C), so ti gomolji izgubili kvečjemu še 2—2,5% svoje prvotne teže, s čimer je potrjeno, da se analize, izkazujoče v topinamburju običajno od 19—21% suhe snovi, nanašajo na sveže izkopano blago. Ker se topinambur večinoma izkopava pomladi, ko so zračne temperature višje, zračne struje močnejše in vlaga zraka manjša nego jeseni, je verjetna velika pomota v običajno navajanih množinah pridelka. Poleg teh dozdevnih in na pomoti slonečih diferencah pa izvirajo po mojem mnenju velike dejanske razlike v pridelku še iz dveh drugih virov: 1. iz načina gnojenja, o katerem izpregovorim obširneje ob drugi priliki in 2. iz načina saditve. Običajno se priporoča razsadijev topinamburja v razdaljah kakor se sadi krompir: vrste po 60 cm narazen, v vrstah pa po 40—60 cm vsaksebi, da pride na ha od 27.777 do 41.666 rastlin ali v srednjem 34.721 rastlin; taka razsadijev se utemeljuje s tem, da omogoča poznejše okopavanje in osipanje z vprežnim orodjem. Moji primerjalni poizkusi so pokazali, 1. da je množina znatno večja, ako je razsadijev gostejša, da odpade na ha vsaj še enkrat toliko rastlin, ampak bolje še več, kar se doseže z razsadijevjo na 40 × 40 cm ali še bolje na 35 × 35 cm; 2. da je pridelek tudi kvalitativno boljši ob gostejši saditvi: dasi ostajajo gomolji povprečno nekaj drobnejši, so manj rogljati, specifično gostejši in vsebujejo verjetno nekaj več suhe snovi ter je tudi steblovje manj grobo in olesenelo in za krmljenje boljše; 3. da topinambur ob gosti saditvi zaradi svoje rašče (energije) vse na naših njivah običajne plevelne vrste zadržuje, preraste in zatire; nekaj let topinamburjeve kulture je najzanes-

ljivejši, najenostavnejši in najcenejši način za očiščenje močno zaplevehljenih njiv. Topinambur sam pa je kaj lahko zatreti, če se poslednje leto pred opustitvijo pomladi njiva z brano gladko zravnava in potem, čim rastlina 50, 60 cm visoko odžene, trikrat ali pa potrebi večkrat tik tal odkosi, bodisi za zeleno krmo, bodisi za sušitev. Moji poizkusi so pozitivno pokazali, da obdelovanje topinamburjevega nasada med rastjo (okopavanje, osipanje) nima opaznega učinka na množino pridelka in da je zategadelj odveč; zatiranje plevela se omeji zgolj na robove topinamburjevega nasada.

Topinambur daje po 50.000 do 70.000 gomoljev (10.000—14.000 kg suhe snovi), poleg tega približno enako množino zelenjave (steblovja in listja) s 7500—10.000 kg suhe snovi, torej skupno 17.500 kg do 24.000 kg suhe snovi dobre hranilne vrednosti. Po svoji produktivnosti nekolikokrat prekaša vse druge naše kulturne rastline in to tako rekoč brez obdelovanja.

Topinambur prenese brez znatne škode razmeroma gosto senco: v senčnih legah, kjer drugi sadeži sploh ne dajo pridelka, daje še ogromen pridelek. Tako mi je dal lani na ozki parceli, zasenčeni z dveh strani od smrekovega nasada, ki jo v poletnih mesecih zadene sonce komaj po par ur na dan in kjer mi je lani krompir komaj povrnil seme, preko 50.000 kg na ha in je znesel celo moj najmanjši pridelek 22.000 kg v neugodnem letu in na skrajno revnem zemljišču, ležečem v hrastovi senci in deloma pod kapjo hrastovega gozda; tudi na tem po legi in sestavi slabem zemljišču se je v ugodnejših letih vzpel pridelek gomoljev na 35.000 kg. Na Francoskem imenujejo topinambur opravičeno peso revnih zemelj, s čimer seveda še ni rečeno, da ne bi bil prav hvaležen za boljšo zemljo in boljše lege.

Brez škode prenese topinambur tudi dolgotrajno močo; v letu 1937., ki se je odlikovalo po nenavadni mokroti, saj smo že pred glavnim deževjem v avgustu in septembru prekoračili običajni letni povpreček padavin, sem pridelal okoli 70.000 kg gomoljev na ha, dočim je bil pridelek krompirja minimalen, ker je večidel zgnil že pred kopanjem in je gnil dalje tudi v zimski shrambi.

Na topinamburju nisem v vseh 10 letih opazil niti enega od mikrobnih škodljivcev napadenega, oziroma poskodovanega grma in si je od vseh

škodljivcev le voluhar obrusil tu in tam zobe ob sladkih gomoljih.

Na drugi strani je topinambur tudi neobčutljiv za dolgotrajne suše; v letu 1933. ali 1934. so bile trave in druge kulture od suše in pripeke naravnost požgane in je celo drevje in grmovje bilo vse uvelo, dočim je bil topinamburjev nasad s svojim svežim, sočnim zelenjem kakor oaza sredi puščave: pridelek gomoljev je na prej omenjeni slabi parceli pod hrastovo kapjo presešel 30.000 kg na ha.

Vzlic svoji dolgi rastni dobi gre topinambur jako pozno v cvet, pri nas nekako sredi septembra in daje,

ako je vreme ugodno, v času, ko je vse druge vegetacije konec, ko je ajda že odcvetela, čebelam bogato pašo nektarja in obnožine. Tisti čas ali malo prej se začenja tudi šele tvorba gomoljev. Ker je topinambur tudi proti mrazu jako odporen — gomolji brez skrbi prezimijo v zemlji in se kopljejo po potrebi v teku zime ali v zgodnji pomladi, kadar je zemlja kopna, ne zmrzla in ne premokra — se za lahke prve slane v jeseni, ki pogosto ujamejo ajdo, ne zmeni in šele trajni ostri mrazovi zaustavijo njegovo vegetacijo, običajno koncem oktobra ali v novembru.

(Konec sledi.)

## Gospodarske drobtine.

Goričan Fr.

Pred leti sem zasadil krompir in koruzo na eno njivo. Štiri vrste krompirja — štiri koruze. To ni rodilo, ker spravljam krompir pred koruzo. Štiri vrste dajo premalo širčine za izkapanje s konjsko vprego in za nalaganje na voz.

Lani sem si mislil, bom pa to zboljšal. Nasadil sem 20 vrst krompirja — 20 vrst koruze, tako razdeljeno po vsej njivi. Ta opredelitev bi bila dobra. Ko pa je krompir dozoreval, so mi ga zelo veliko pokradli, samo meni, drugim ne. Tat vendar nima nikakšnih predsodkov ne političnih, ne verskih, ne kakoršnih koli, ampak krade tam, kjer misli, da bo najmanj nevarno in tembolj uspešno.

Vzrok, zakaj ravno meni kradejo, sem našel. Naš krompir je bil obdan od dveh strani s koruzo, na eni strani oddaljen nekaj metrov gozd, in tako je bila njiva odprta samo na eno stran. Torej sijajno skrivališče za tata. Lani je bil krompir zelo lep. Sadimo ga tudi visoko (plitvo) in tako ga je lahko v temi napikal — debelega pobral, drobnega pustil. Najbolj me žali, ker ga ni kradel radi lakote, ampak nesel na trg in ga je lahko prodal. Prvi krompir je skoro polovico dražji kakor poznejši. Proti takšnim tatam ni nobene pomoči. Če bi šel k orožnikom, bi imel še povrhu zamero in pota. Iskali bi krompir tudi pri takih, ki ga niso kradli. Če najdejo krivca, je pač zaprt in še plačujemo za tata prehrano, stanovanje in vso osobje, ki sliši zraven. Kmet se naj kolikor mogoče ravna po geslu: „Ne išči pravice pri sodnji, izogiblji se vseh oblasti in oblastnikov, kolikor največ mogoče.“ — Koruzo in krompir na eno njivo zaenkrat ne bom več sadil.

Kjer kopajo krompir na roke, se priporoča saditi 4—8 vrst krompirja in potem koruzo. Kjer obdelujejo in izkapajo krompir z vprežno živino pa 12 do 20 vrst krompirja menjaje s koruzo, če se ni bati tatvine. Najboljše bi bilo, če bi vsi ali vsaj večina posestnikov tako sadila, potem se škoda bolj razdeli in ni tako občutna, kakor če samo posameznik dela nove poizkuse.

Črtalnik, s katerim potegne vprežna živina tri črte obenem po njivi v razdalji od 50 do 70 cm (za krompir, koruzo, peso ali zelje) je zelo praktično orodje. Kako dolgočasno in mučno je vleči te črte z nekakšnimi grabljami na roko. Ker pa črtalnik rabi celo večji posestnik komaj en dan v letu, je nabava priporočljiva za kmetijske podružnice.

Imel sem Sackov črtalnik za 4 vrste. Bil je silno težak. Čeravno na koleščkih, je bilo obračanje na koncu njive od sile naporno. Sedaj sem ga preuredil. Velik del železnega ogrodja sem odstranil in napravil lesen gredelj z ročicami. Za spredaj dam male, lahke, lesene kolce, kakršne ima vsak navadni kmečki plug. Lahko se ga odnaša in drži v smeri. Je neprimerno bolj pripraven za naše bolj male njive, kakor zelo dragi in težki od Sacka. Takšen črtalnik lahko napravi naš domač praktični kovač.

V letošnji prvi številki „Kmetovalca“ piše g. Magajna, katerega članki so zelo zanimivi in jih rad čitam, da pridelajo ponekod v Italiji povprečno 40 — izjemoma 70 — in pričakujejo, da dosežejo sčasoma 100 q na ha pšenice, to je 1 kg na 1 m<sup>2</sup>. V južni Italiji je gotovo bolj ugodno za pšenico kakor pri nas.

Imajo veliko več sonca in manj padavin.

Že pred leti sem čital o žitni bitki v Italiji in še poprej o sijajnih pridelkih žitaric na Češkem po 40 do 50 q na 1 ha. Pa sem si mislil, na Češkem vremenske prilike niso boljše kakor pri nas, zakaj bi jaz ne dosegel takšnih donosov, če storim vse, kar je zato potrebno.

(Dalje sledi.)

## Važnost dušika za ozimine!

Pred setvijo gnojimo z dušikom zato, da pomagamo razvoju mlade rastline ter jo krepimo. Mlada rastlina troši največ hranilnih snovi za rast in razvoj svojih korenin. Dušik vpliva zelo povoljno na razvoj korenin. Če pa ima rastlina močno razvite korenine, potem lahko izkorišča boljše vlogo in v zemlji nahajajočo se rastlinsko hrano. Rastlina, ki ima močno razvite korenine — kar pospešuje dušik — izkorišča mnogo bolj ekonomično vlogo v zemlji in uporabi za rod 1 kg suhe tvarine mnogo manj vode. Gnojilni poskusi, izvršeni v Čehoslovaški po gg. dr. Klečki in dr. Fabjanu, so pokazali sledečo zelo zanimivo sliko vpliva gnojenja na ekonomično potrošajo vode od strani kulturnih rastlin.

Pri gnojenju z	je porabila rastlina (lucerna) za pridelek 1 kg suhe snovi:
kalij + fosfor (KP)	748 kg vode
kalij + fosfor + dušik (15 kg dušika na 1 ha) KPN <sub>1</sub>	429 " "
KPN <sub>2</sub> (30 kg dušika na 1 ha)	350 " "
KPN <sub>3</sub> (60 kg dušika na 1 ha)	304 " "

To pomeni, da se pri istih podnebnih razmerah in padavinah, torej pri istem vlažnem stanju zemlje, s pomočjo dušika pridelava več rastlinske mase. To pa je zelo važno za primer suhega poletja. Zato je za ozimine zelo koristno, če jim pred setvijo postrežemo z dušikom, da se lahko dobro zakoreninijo. Posebno važno je to za rž, ki porabi od celokupno potrebnega ji dušika  $\frac{1}{2}$ — $\frac{1}{3}$  dušika že tekom jeseni in zime (v primeru ugodne zime). Spomladi začne črpati rž dušik mnogo prej kot pšenica. Zato pozno spomladansko gnojenje rži z dušikom nima več učinka, niti smisla. Slabo rž moramo pognojiti z dušikom takoj zgodaj spomladi, ko sneg skopni! Pšenici lahko pomagamo z dušikom tekom pomladi, pa je tudi bolje prej, kot pozneje!

Za jesensko, zimsko in zgodnjo pomladansko gnojenje s pridom uporabljamo apneni dušik, ki deluje enakomerno in ne prehitro, se ne izpere, če je pomlad zelo deževna, učinkuje pa istočasno tudi kot

desinfekcijsko sredstvo proti snežni žitni plesnobi, spomladi porajajočemu se plevelu in proti ličinkam raznih škodljivcev. Na 1 k. jutro ga enakomerno raztrosimo 100 kg (na 1 ha 200 kg).

## Kaj storim, če je rž spomladi pregosta?

Če je rž pregosta, raste bujno v višino in zaradi nečne slame kmalu poleže. V tem primeru ne pomaga mnogo pravilna prehrana rastlin, ker se krepka slama tudi pri najboljši prehrani ne more razviti. Rastlina sili k soncu v borbi za obstanek in ker brez njega ne more živeti, raje ošibi lasten organizem, ker če ne bo novih nesreč, bo ta ipak proizvel toliko semena, da rasa ne izumrje. Dolžnost vzdrževanja rase pa je temeljni zakon v naravi, kateremu se vsa živa bitja pokoravajo.

Naši gospodarski interesi so seveda drugi. Nam ne gre za vzdrževanje rase, temveč za čim obilnejši in kakovostno boljši donos. Zaradi tega bomo vse storili, da ga dosežemo in bomo škodljivi vpliv goste setve ali premočnega obrastenja odstranili. Ker je ročno razredčenje žitnih pojg prezamudno, bomo uporabili težko njivsko brano in z njo izpulili toliko rastlin, da bodo preostale imele dovolj zraka in svetlobe.

Pri takšnem brananju je glavno pravilo: ne glej, kaj brana dela! Po brananju pojdi na polje šele čez 8—10 dni, ker takrat boš šele spoznal, kako koristno je bilo brananje.

Brananje izvršimo dvakrat po dolgem, ali pa enkrat po dolgem in počez, dokler žita niso previsoka in kadar se je zemlja dovoljno osušila, da se za brano vzdiguje prah. Žita ne smemo branati, dokler je zemlja vlažna, ker sicer napravimo več škode kot koristi.

V Dalmaciji delajo veliko propagando za sadnjo zgodnjega krompirja. Kmetje se nadejajo, da bo krompir odkupila Češka, ki ga uvaža na leto okoli 600 vagonov. Večinoma ga je doslej dobivala iz Italije, ker smo jim pa dolžni velike vsote, bi gotovo pri nas rada kupovala, da se naš dolg v klirungu zmanjša. Seveda mora krompir ustrezati potrošnji češkega porabnika in trgovca. Primorske zadruga posredujejo nakup holandskega semenskega krompirja. Pri sedanjih poskusih so se dobro obnesle sorte „Bintje“, „Prvenec“ in „Alfa“. Pridetek je bil 15—20 kratni. Nadejajo se, da bodo letos pridelali 400 vagonov zgodnjega krompirja, ki bo že aprila prišel na trg. Pred kratkim so uvozili iz Holandije okoli 6 vagonov semenskega krompirja in sicer sorte „Bintje“, „Volgeling“ in „Dumbar Yeoman“.

## Pridelki žitaric v letih 1937. in 1938.

Podrobni podatki o donosih žitaric v letih 1937. in 1938. so sledeči:

	Posejana površina v ha	Pridelek v mtc		
		1937	1938	
pšenica: ozimina	60.944	62.012	522.635	724.193
	1.316	1.515	11.413	13.847
	skupaj	62.260	63.527	534.048
ječmen: ozimni	15.575	15.750	138.107	185.116
	2.644	2.868	19.418	25.636
	skupaj	18.219	18.618	157.525
rž: ozimna	31.443	31.363	252.787	334.073
	2.225	2.569	16.167	22.624
	skupaj	33.668	33.932	268.954
soržica	3.936	4.216	32.818	47.485
	289	201	2.355	1.734
pira	21.128	21.776	184.839	234.506
oves	43.227	45.080	553.800	643.429
koruza	8.939	9.839	74.051	86.324
proso	30.343	31.340	195.469	246.932
ajda				

Zgodnje žitarice so v letu 1938, obrodile prav dobro, ponekod celo odlično. Porast napram letu 1937. znaša 35%. Pozne

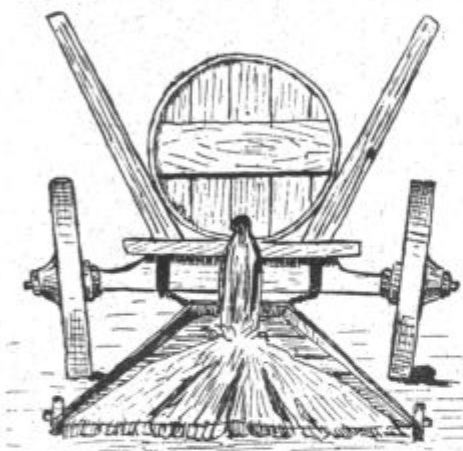
žitarice (koruza, proso in ajda) so obrodile za 18% boljše kot v letu 1937. Podatki so po gornji razdelitvi naslednji:

vse žitarice: zgodnje	139.500	142.271	1.180.539	1.589.213
pozne	82.509	86.259	823.320	976.685
skupaj	222.009	228.530	2.003.859	2.565.898

**Travnštvo.****Sod za razvažanje gnojnice  
in razni razpršilniki.**

Moderne gnojnične jame in greznice so brez pomena, če ne uporabljamo nabrano gnojnico, t. j. če jo ne razlijemo po njivah in travnikih.

Kakšen naj bo sod, se mnogi sprašujejo. Njegova oblika pa ni od velike važnosti. Navadno bomo uporabili ono, kar imamo doma ali kar nas najmanj stane. Podolgovati sod laže namestimo na vozove in zato bomo raje takšnega uporabili kot pa bolj okroglega, ki je večinoma tudi bolj obsežen in pretežak. Res je, da je curek močnejši pri okroglih sodih, ki so bolj visoki, toda moč curka se



Deska za razdelitev gnojnice ima nalogo, da razprši curek, ki pada iz čepne odprtine. Deska je gibljivo obešena na zadnji del voza in naj ima mala kolesca, da se laže premika po tleh. Ta naprava je uporabljiva le na ravnih in ne preveč visečih tleh, ne more pa se uporabiti na oranici ali pobočjih hribov.

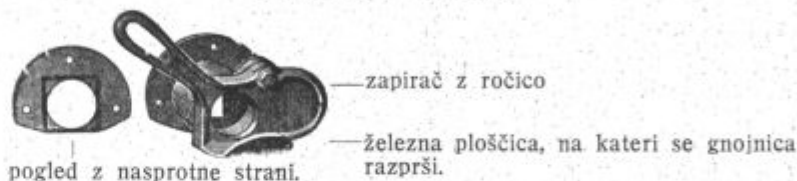
pri podolgaštih ovalnih sodih manj menja od početka do konca praznitive, kar je tudi upoštevanja vredna prednost. Tako nam ni potrebno med razvažanjem uravnjavati curek, ali pa vprego v početku priganjati k hitrejši hoji.

Sod naj leži na prednjem koncu voza nekoliko više kot na zadnjem, da gnojnica laže odteka. Posebna naprava, s katero se sod vzdigne na sprednjem delu zaradi lažjega odtekanja, ni potrebna in tudi podražuje nabavo. Priporoča pa se, da se razpršilnik ne namesti direktno na sodu, temveč se na čepno odprtino pritrdi cevnat podaljšek in šele na njem vstavi razpršilnik. Kako se to stori, pojasnjujemo v sliki.

Najboljši razpršilnik, ki ga je pri nas dobili, je znamke „Turbo“. Ta razpršilnik je za male posestnike predrag in radi tega moramo misliti

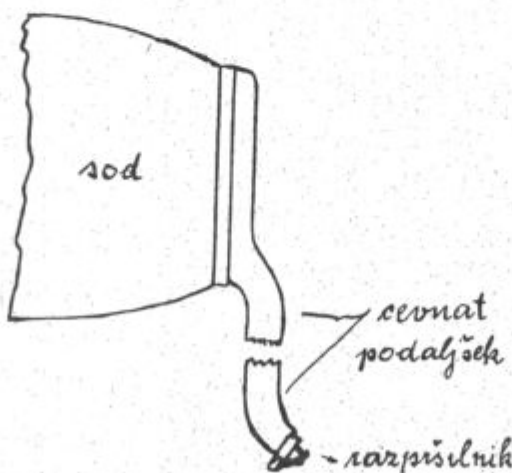
na cenejše naprave. Na popolnoma ravnem in nerazoranem svetu si pomagamo tako, da na os zadnjih koles gibljivo obesimo (z verigami) trioglasto desko, ki sega do tal in polze po tleh, če le mogoče, na majhnih kolesih. Curek gnojnice pade najprej na to desko, kjer se razprši in razdeli na širino voza, kolikor je tudi deska na spodnjem kraju široka. Razdelitev sicer ni idealna, vendar pa boljša kot

Razpršilnik za gnojnico.



če pustimo gnojnico iztekati brez razpršitve v enem curku. (Glej sliko!) Bolj priročni so razpršilniki iz litega železa. Kakor je iz slike razvidno, se razpršilnik odpira in zapira z ročico. Curek gnojnice pa zadene navzgor zavito železno ploščico, na kateri se razprši. Tak razpršilnik stane din 90, kar ni predrago.

Razpršilnike rabimo za gnojenje njiv in travnikov. Če hočemo gnojiti sadnim drevesom, pa si moramo nabaviti tudi 10 m dolgo in primerno debelo platneno cev. Sadno drevje gnojimo tako, da razkopljemo zemljo pod krajem krošnje. Če le mogoče,



Cevnati podaljšek poveča pritisk curka. Kot znano, zavisi moč curka od višine tekočinskega stolpca nad iztočno odprtino, ne pa od količine tekočine, ki je v sodu. S cevnatim podaljškom povečamo višino stolpca in zaradi tega gnojnica odteka ves čas tako rekoč z istim pritiskom, kar je za kakovost gnojenja zelo važno. Podaljšek naj sega 50 cm iznad zemlje in zato naj bo sod naložen na voz z visokimi kolesi ali pa mora biti visoko podstavljen.

napravimo v obliki krogov v razdalji 1 m dve grabi okoli drevesa, v katere potem s cevjo napeljemo gnojnico. Če nimamo cevi, moramo gnojnico s kakšno posodo zalivati v grabe. Mnogi združijo polivanje gnojnice tudi z gnojenjem z dodatnimi umetnimi gnojili (superfosfatom, kalijevo soljo ali nitrofoskalom), katere pomešajo v gnojnico. V takih slučajih je potem pravilna razdelitev gnoja posebno potrebna. Cev za razdelitev gnojnice rabimo tudi na zelo visečih njivah in travnikih, na katerih je težko voziti, ali bi se mogel voz vsled teže in poševne lege prevrniti.

V teh slučajih vozimo voz na bolj položnih delih zemljišča, ali na obrobni poti, s cevjo pa škropimo zemljo na visečih mestih.

Navedeni načini polivanja gnojnice se uporabljajo za gnojenje pred setvijo. Za vrhnje gnojenje posevkov zaenkrat še nimamo pripravnega orodja in zato moramo polivanje ročno izvršiti.

Star pregovor pravi: „Kakor boš sejal, tako boš žel!“ Seme je temelj vsakega posevka, ker če vrsta ne odgovarja ali pa če ni kaljivo, zastoj je trud za pripravo zemlje, izdatek za seme in gnojila, oziroma nego posevka. Če pa je seme povrhu še nečisto ali pa okuženo od kakšnega zajedavca, nam plevel in očuvanje posevka povrhu povzroča še nepotrebne stroške in trud.

Pred setvijo je treba torej dobro premisliti, kakšno seme bomo sejali. Doma proizvedeno bomo uporabili le takrat, kadar smo povsem sigurni, da je od rodne in našim prilikam prilagodene vrste, ter tudi dovolj kaljivo. Za čistočo od primesi bomo skrbeli s tem, da ga pazljivo očistimo. Če smo pa ugotovili, da domače seme ne odgovarja, si bomo nabavili drugo, če že ne za vso setev, pa vsaj za en del. V tem primeru, kakor tudi takrat, kadar lastnega semena nimamo, se postavlja vprašanje, kje bomo seme nabavili? Nabava semena je zadeva zaupanja in izkušnje. Če smo se prepričali, da ima sosed dobro vrsto, ki obilno rodi in postojte tudi možnosti, da se more to seme temeljito prečistiti ali odbrati, potem ga bomo pri sosedu nabavili ali zamenjali. To velja predvsem za večje semenje od žit itd., katero moremo doma očisti-

stiti. Pri deteljnih in travnih semenih pa bomo vedno oprezni. Upoštevati moramo, da ga na naših kmetijah ne moremo nikoli pravilno očistiti in tudi nikoli ne moremo vedeti, ali ni okuženo od predenice ali kakšnega drugega zajedavca. Takšno seme bomo raje nabavili pri svoji zadrugi, če smo se prepričali, da prodaja le preizkušeno seme. Po zakonu o kontroli semen se sme prodajati producentu le takšno seme, ki odgovarja predpisanim normam. Drugačno seme niti sosed sosedu ne bi smel prodati, še manj pa smejo to storiti oni, ki se s trgovino bavijo. Gotove vrste semena kot n. pr. deteljna, pa se smejo prodajati le, če jih je pregledala in plombirala pristojna državna kontrolna postaja.

Če iz teh vidikov pregledamo seme, ki se prodaja na sejnih ali v zakotnih trgovinah, bomo kaj kmalu ugotovili, da seme predpisom ne odgovarja. Kljub temu pa ni niti cenejše kot v pravih semenskih trgovinah, povzroča pa nam prej omenjene ne-

všečnosti. Zato to seme tudi ni nikoli pregledano ali plombirano od kontrolne postaje. Sicer postaja vrši kontrolo na sejnih in v trgovinah, toda ta kontrola ni povsod mogoča, ker bi za to morali imeti več osebja. Značilno je tudi, da kontrolni postaji v njenem težkem delu nikdo ne pomaga, ker če bi bili kmetje zavedni in bi nerealne prodajalce naznanili ali vsaj poslali vzorce semen v analizo, bi se trgovina s slabim semenom kmalu nehala.

Za svoje člane je Kmet. družba preskrbela prvovrstno seme. Imela bo originalno seme čistih vrst ovsa in ječmena, ki jih je nabavila od domače postaje za selekcijo rastlin. Nameravalo se je uvoziti zopet seme češkega ovsa, pa se žal ni priglasilo dovolj naročnikov. Ravno tako bo na razpolago prvovrstno seme trav, detelj in drugih poljskih sadežev. Opozorjamo člane na priloženi cenik iz katerega bodo videli, da so tudi cene zmerne, če se upošteva, da je letos vse dražje kot lani.

### Sadjarstvo.

## Cepljenje kostanjev.

Josip Strekelj.

Prišedši semkaj vsled sile razmer, sem se divil obširnim kostanjevim gozdom, ki dajejo dolgotrajno kolje za vinograde, stejjo, les za vinsko posodo in za prodajo, pa le droben plod. To me je napotilo, da sem v l. 1926. začel priporočati z besedo in s pismom cepljenje kostanjev z debeloplodnim maronom. Ker je bilo cepljenje tega drevesa tukaj vobče neznano, sem priporočal cepljenje s piščalko, kakor je to v rabi stoletja na Primorskem in Tirolskem, o čemu pričajo tam orjaška stara drevesa. Spomladi namreč krošnje dreves kratko obrežemo in ob letu, ko so muzevne, jih cepimo. Za debelejšo podlage sem priporočal tako zvano izboljšano cepljenje za lub, ki sem ga z uspehom preizkušal pri tem drevesu l. 1914. in kasneje tudi za lub brez vreza. Prime se tudi v precep. Ali ker je kostanjev les jako porozen, se po cepljenju v mnogih primerih cepič posuši predno dobi sok od podlage. To je tudi eden izmed vzrokov, zlasti pri prezgodnjem cepljenju, da so uspehi cepljenja pomanjkljivi. Temu odpomoremo, ako cepljene glave kostanjev zamažemo z debelo plastjo ilovice in kravjeka in to še obložimo z mahom, kakor to delamo pri cepljenju trte iznad zemlje. Ako cepljeno mesto zamažemo še prej z mrzlotekočo cepilno smolo, pa s tako, ki se ob vročini ne topi in ob mrazu ne poka, je toliko boljše. Žal pa, da v prodaji ni zlepa dobiti dobre cepilne smole!

Komaj so se kmetje oprijeli cepljenja maronov, uvidevši korist, ki bi jim to drevo donášalo, pa so se oglasili proti temu v strokovnih in dnevnih listih konservativci in celo kmetijski strokovnjaki ter begali svet. Iznašali so sumničenja, zakaj drugega jim nista nudili ne šola, ne knjiga, tem manj pa lastna praksa. Na te izpade nisem reagiral in tudi ni bilo potrebno. Odgovarjali so namreč kmetje sami s čedalje naraščajočim povpraševanjem po cepičih in po tozadevnih navodilih. Cepljenje maronov je šlo pospešeno svojo pot in kraljevska banska uprava ga je tudi podpirala.

Letos pa je kraljevska banska uprava, verjetno na podlagi mnenja ene edine osebe, odredila, naj se v nadalje pospešuje cepljenje kostanjev le z domačimi debeloplodnimi sortami, češ, da se **istrska sorta** maronov pri nas ne izplača. V ta namen je razpisala dobavo takih domačih cepičev. Ker omenjena utemeljitev ni povsem točna, moram

pojasniti, da niso doslej porazdeljevani cepiči bili samo ene istrske sorte, temveč iz raznih krajev in razne sorte. Namen razdelitve je bil, da bi se po večletnih opazovanjih določilo sorte, ki bi bile prikladne za posamezne predele naše banovine. Prvotno so bili namreč cepiči naročeni iz Ipavske doline in sicer dve sorti, kasneje iz bližnje goriške okolice, iz Brd, Tridenta in zadnja tri leta po dve sorti (rana in obična) tudi iz Lovrane v Istri.

Prav je, da se cepi tudi razne domače debelopodne sorte (saj je ogromno število dreves v banovini, ki bi jih lahko cepili) in da se dohodek kostanjevih dreves poveča. Ne smemo pa zaradi mnenja ene osebe, ki je opazovala marone v nepravilni legi, zanemariti cepljenja tujih žlahtnih sort, dokler ne vidimo uspehov.

Nabiranju cepičev z razpisom nisem naklonjen! Slabe izkušnje me v tem potrjujejo in menda ni sadjarja, ki bi ne bil prevaran s tako naročbo cepičev; dobil je rog za svečo, t. j. vse kaj drugega, namesto zaželjene sorte.

Naj se torej cepljenje kostanjev širi in pospešuje, da se dožene, katere sorte so primerne za posamezne predele pri nas. Nasprotniki cepljenja so se že skrili, pa tudi tisti, ki so se pojavili proti sortam, bodo utihnili. V dokaz so mi tozadevna ugodna poročila iz raznih krajev o razdeljenih sortah. V zadoščenje pa mi je, da sem kljub odporu uvedel cepljenje kostanjev posameznikom in splošnosti v korist!

Vemo, da lesnika rodi neoskrbovana tudi v neprikladni zemlji in legi, da pa žlahtna jablana tod ne doprinaša povoljnega sadu. Zato ne smemo pozabiti, da cepljen kostanj, kot žlahtno drevo, uspeva in daje dober ter debel sad, ako so mu dani vsi pogoji, t. j. globoka ilovnata zemlja, zrak, sonce in pa tudi gnojenje. V gošči strnjene gozda zoritev zapozni, drevo rodi droben, pičel pridelek in življenjska doba mu je do skrajnosti omejena.

## Kako se ubranimo škrlupa.

Ing. R. Sturm.

Odkar smo spoznali potrebo in možnost uspešne obrambe škrlupa na pečkastem drevju, smo z znanstvenimi raziskovanji in obširnimi praktičnimi poskusi poglobili znanje o tej važni bolezni pečkastega drevja. Ako si predočimo razvoj

povzročevalca — glivice — škrlupa na sadnem drevju, imamo pri tem tudi priliko, prikazati novejša izkustva in dognanja na tem polju.

Škrlup — *venturia inaequalis* — najdemo proti koncu zime, predno narava oživi, na odpadlem in

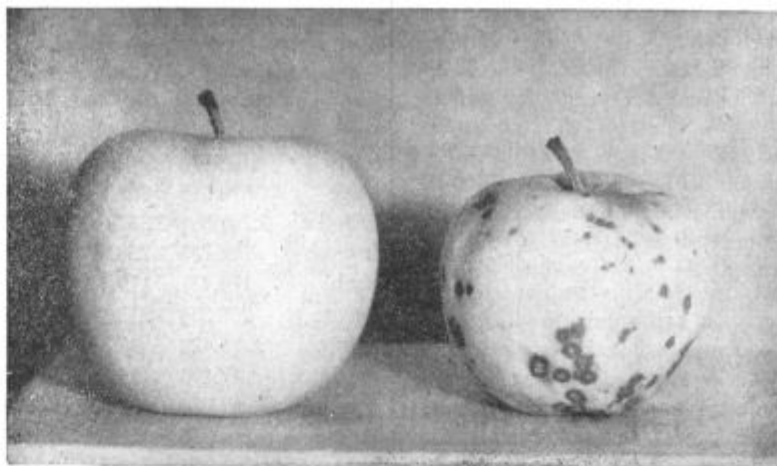


strohnelem listju, ki leži po travšču pod drevjem. Ko je listje prejšnje jesen na drevju odmrlo in odpadlo, je zajedavec ostal pri življenju. Prezimil je v zimskih plodiščih ali peritecijah, ki jih vidimo pod povečalom kot črne pikice na listju. Te peritecije so v dozorelem stanju pri mikroskopičnem opazovanju podobne steklenici in vsebujejo v notranjosti mešičke in askuse — s po 8 dvostaničnimi trosi. Močnejši dež spravi trose iz mešičkov na prosto in veter jih razmaže po okoličici. Okužba je mogoča do septembra. Pri škrlupu bo torej važno pravočasno pomladansko škropljenje, da preprečimo prvo okužbo drevja z zimskimi trosi.

Peritecije lahko dozore šele tik pred cvetjem, kar je posebno nevarno, ker v cvetu navadno ne škropimo. Čas od okuženja pa dotlej, ko se pokažejo pege in lise na listju ali plodovih, traja 2—4 tedne. Tako najdemo kmalu po cvetenju škrlupastobolne liste, če nismo pred cvetjem pravočasno preprečili pojav bolezni. Kako močno nastopi ta tako zvani **zgodnji škrlup** je odvisno seveda od vremena. Pri suhem vremenu ne opazimo bolezni tako zlahka, pri dalj časa trajajočem deževnem in toplem, pa se pokažejo črnkaste pikice glivice na listju in plodovih, ki v neizmernih množinah tvorijo poletne trose. Ti poletni trosi so na kratkih steljčnih vejicah, ki jih odloča le mokrota. Trose torej razširjajo vodene kapljice.

Ako nismo prvega okuženja po zimskih trosih pravočasno preprečili, povzroča vsakokratna deževna perioda do spravljjanja sadja nevarnost, da se bolezen s konidiji ponavlja. Zdrave plodove napada tako zvani **pozni škrlup**, ki jih razvrednoti. Da bolezen preprečimo, je potrebno še po cvetju večkrat škropiti z 1% bakreno apneno brozgo.

Pri spravljjanju sadja lahko natančno ločimo zgodnji in pozni škrlup,



Pozni škrlup. Lise brez razpok.

kakor tudi razvoj med rastjo. Zgodaj oboleli plodovi kažejo velike garjave lise in kraste, pri katerih je zunanja kožica otrdela in čestokrat razpočena. Le ob robu obolelega mesta najdemo črno glivično tkaniino z mnogimi poletnimi trosi. Nasprotno pa so lise poznega škrlupa majhne in na obolelih mestih ploda ne opazamo niti strditve zunanje kožice, niti razpok, ker so se plodovi pri napadu bolezni že razvili.

Lise poznega škrlupa so sicer manjše kakor zgodnjega, a vendar niso tako nedolžne, kakor izgledajo. Kakor vsako okuženje po škrlupu, tako povzročajo tudi trosi poznega škrlupa odmiranje plodove kožice in s tem večjo nevarnost za gnilobo. Pozni škrlup torej pokvari plodove in jih razvrednoti. Zato moramo gledati pri vskladiščenju sadja strogo na to, da ni škrlupasto.

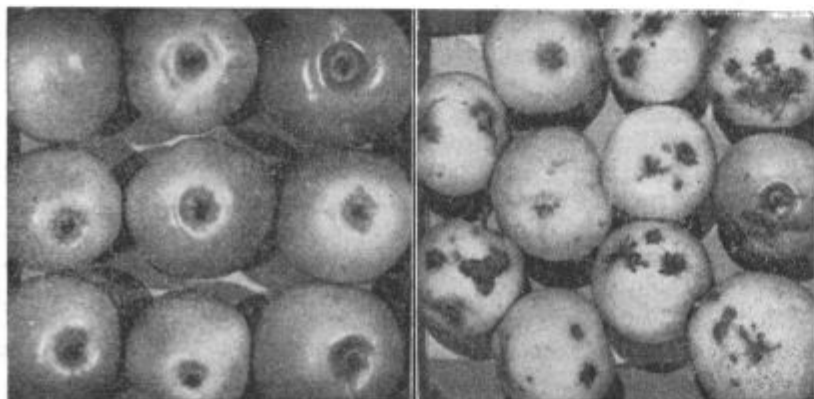
Lahko pa se zgodi, da okužijo poletni trosi plodove še tik pred obiranjem sadja. Ker so trosi zajedavca zelo majhni, da jih s prostim očesom ne vidimo, so videti napadeni plodovi še zdravi. V vlažnem zraku skladišča pa se razvija zajedavec naprej in nastane tako zvani **skladiščni škrlup**. Kakor je ugotovljeno, izhaja to obolenje plodov od okuže-

nja, dokler je bilo sadje še na drevesu. Novo okuženje v skladišču praktično ne prihaja v poštev. Ta bolezen izgleda nekoliko drugače kakor pa škrlup na drevesu. Najbrž zaostane zajedavec zaradi druge kemične sestavine zrelih plodov v razvoju in tvori poletne trose ali konidije le posamič. Navzlic temu pa od mre zunanja kožica ploda v območju napadenega mesta. Torej tudi pri tem štadiju bolezni se nudi gnilobnim povzročiteljem prilika, da se vsidrajo v notranjost plodov, radi česar se sad ne drži. Skladiščni škrlup preprečujemo s škropljenjem v poznem poletju.

Po spravljjanju sadja preprečujemo škrlup s primernim vskladiščenjem sadja. Paziti moramo na to, da sadje ni mokro ali vlažno. Skladišča treba dovoljno zračiti, predvsem pa moramo preprečiti uhajanje toplotnega zraka v hladna sadna skladišča, ker tak zrak povzroča tvorbo vodenih kapljic, ki pospešujejo razvoj bolezni. (Konec sledi.)

## Nabiranje cepičev.

V prvi številki t. l. „Sadjarja in vrtmarja“ je razpis kr. ban. uprave za dobavo cepičev češenj, breskev in hrušk za precepljenje neprikladnih sort teh vrst sadnih dreves. Za vsaj 25 cm dolge cepiče je določena cena po 5 par. Nabiranje cepičev ni lahka stvar, zlasti iskanje vsaj 25 cm dolgih. Pa je tudi to delo pozornosti in poštenja, katero se ne more poveriti splošnosti, ki ne more dati nikakega jamstva, ne za sorto, ne za kakovost. Pravi sadjar ne reže za cepiče vsake poljubne mladike na drevesu, temveč odbira visoko v krošnji na koncu vej in na sončni strani primerne odganjke. Za cepljenje breskev pa je boljši čas mesec avgust na odgnale mladike, ako spomlad krošnjo na kratko obrežemo. Spomladansko cepljenje starejših breskev se slabo obnese. Pa tudi ne kaže odraslih breskev precepljevati, ker je njihova rastna



Zgodnji škrlup.

Velike kraste, katerih zunanja kožica je otrdela in razpočena.

doba že itak kratka in ker vsled skrajšanja krošnje nastane motenje soka, ki povzroča smoliko, rane pa napade gniloba. Dvomimo, da se bo akcija po 5 par za cepič strokovno posrečila.

**Zatiranje škodljivcev in bolezni sadnega drevja.** Ban dravske banovine je izdal naredbo o zatiranju škodljivcev in bolezni sadnega drevja, ki je objavljena v „Službenem listu“ od 21. p. m. Naredba določa, kaj morajo lastniki zemljišč s sadnim drevjem izvršiti v zvezi z zatiranjem škodljivcev in bolezni. Predpisuje tudi kazni v denarju od 100 do 300 din v korist občinskega kmetijskega zaklada za one lastnike zemljišč, ki ne bi izvršili predpisanih ukrepov vsako leto do 15. aprila.

### Vinogradništvo.

## Vinogradništvo v Sloveniji.

Socialno-ekonomski institut v Ljubljani je izdal 3 zbirke študij: „Gospodarstvo po načrtu, njegove naloge in problemi“, spisal dr. Andrej Gosar, in v 2 zvezkih študije dr. Iva Pirca, Frana Baša, Hrvoja Maistra in Filipa Uratnika, pod skupnim naslovom „Socialni problemi slovenske vasi“. Vse razprave so važne za vsakega, ki se hoče poučiti o gospodarskih problemih v zvezi s kmetijstvom. Nabavo teh knjig, ki stanejo din 40.— in se dobe v knjigarnah, toplo priporočamo našim čitateljem.

Z ozirom na važnost vprašanja obnove vinogradov v zvezi z zaposlitvijo delavstva pa prinašamo v ponatisu dognanja iz razprave g. F. Uratnika. Utemeljitev teh trditev naj si čitatelj poišče v originalni razpravi.

Slovenski vinogradi so nasajeni po večini na ameriški podlagi. Te vinograde so svoj čas — po nastopu trtne uši — obnavljali z državno pomočjo. Naglo je bil v teh nasadih investiran velik kapital, ki se more ceniti z nad pol milijarde dinarjev sedanje vrednosti. Ker so bili nasajeni nasadi v kratkem razdobju, jih dolga leta ni bilo treba sorazmerno obnavljati, tako da stojimo danes pred potrebo naglega obnavljanja. Če se to ne bo zgodilo, bo donosnost naših vinogradov vsako leto bolj padala. Danes se lahko opravi obnavljanje morda po večini še iz presežkov donosov starih vinogradov. V nekaj letih bo postalo to popolnoma nemogoče. Takrat bo postala velika subvencija iz javnih sredstev morda zopet edina rešitev za naše vinogradništvo. Organizacija ceninih kreditov za obnavljanje vinogradov pa je že danes najvažnejši

### Lanska letina sadja v dravski banovini.

Primerjaje podatke za leto 1937. in 1938. je bila letina sledeča:

	Število rod. dreves kom.		Pridelek sadja mtc.	
	1937	1938	1937	1938
slive	870.615	867.114	31.445	14.388
jabolka	2.201.581	2.337.645	430.430	425.405
hruške	739.755	738.871	80.199	27.684
orehi	173.431	179.469	16.707	4.406
češnje	208.254	215.173	24.436	15.862
višnje	11.420	12.346	783	783
marelice	17.190	19.337	724	994
breskve	67.072	77.235	2.834	3.877
kutine	4.526	5.108	243	191
kostanji	261.047	240.521	27.384	24.502

problem slovenskega vinogradništva.

Od vinogradništva je odvisna eksistenca velikega dela našega prebivalstva. Ni vseeno, če donša hektar zemlje kot pašnik morda 1200 din na leto — za polja je težka vinogradniška zemlja po večini že neprikladna — ali pa kot novo zasajen, bogato rodeč vinograd morda osemkrat toliko in več. Ako bi pustili, da naši vinogradi propadejo, bi morala v krajih, kjer žive ljudje pretežno od vinogradov (Haloze, Jeruzalemske gorice, mariborska okolica, Bizeljsko in drugi), večja polovica prebivalstva iskati existenco v drugih poklicih. Praktično se pravi to, da bi se morala izseliti.

Ako bi ostalo to prebivalstvo v mejah Slovenije, bi potrebovali za nova stanovanja in nove industrijske naprave tolikega števila ljudi, vsaj take kapitale, kakor za obnovo vinogradov. Vprašanje pa je, če so v Sloveniji sploh podani pogoji za tako nagel soliden razmah industrijske delavnosti. Iz teh razlogov je treba storiti vse, da se naši vinogradi obnove in sicer še na racionalnejših podlagah, kakor so dosedanje, tako da bo naše vinogradništvo sposobno konkurirati tudi v spremenjenih razmerah, ki so nastale v novi državi. Investicije za obnovo vinogradov so gospodarsko pomembnejše kakor na primer investicije v ceste. One večajo donos našega gospodarstva trajno, te pa navadno le enkratno in le pod določenimi pogoji trajno.

To je važen problem, na čigar pravilni izvedbi so zainteresirani ne samo naši vinogradniki, temveč še

bolj naše vinogradniško delavstvo. Svoj čas je spravilo obnavljanje vinogradov mnogo vinogradov v last danes zamejskih denarnih zavodov in drugih gospodov, ki so jim bili obnovitveni krediti lažje dostopni kakor našemu malemu človeku. Ali se bo znalo izrabiti obnavljanje vinogradov kot sredstvo za toliko potrebno nacionalizacijo naše zemlje na severu?

Obnavljanje vinogradov bo razmerje na delovnih trgih v naših vinogradniških okoliših zelo spremenilo. Cenimo, da bi mogla dati popolna obnove naših vinogradov 30—40 tisoč delovnim ljudem skozi leto in dan dela in zaslužka. Obnavljanje se bo izvršilo seveda tudi, če se bo delalo naglo, postopoma skozi večje ali manjše število let. Vendar bo omogočilo tudi postopoma izvedeno obnavljanje boljše zaposlitev vinogradniškega delavstva. Boljšo zaposlitev pa spremljajo običajno tudi boljši delovni pogoji.

Še en moment je, ki daje slutiti, da ni več daleč čas, ko se bodo strokovne moči pri vinogradniškem delu bolj iskale in cenile, kakor se danes. Nizke mezde vinogradniškega delavstva odvajajo zlasti v mariborski okolici velik del kvalificirane viničarske mladine v tovarne.

Vinogradniki, ki s pretirano nizkimi mezdami pospešujejo ta proces, pripravljajo silovito reakcijo na delovnih tržiščih vinogradniških okolišev in greše tako ne samo nad vinogradniškim delavstvom, temveč nad samo bodočnostjo slovenskega vinogradništva.

### Vinska letina leta 1937. in 1938.

Rodne površine v ha:	26.072	27.087
Pridelek v hl:	287.007	398.499
Pridelek na ha v hl:	11	14,7

Pridelek v letu 1938. je bil za 38,8% večji kot leta 1937.

**Vinarska podružnica v Ljutomeru** prireji dne 28. februarja 1938 vinski sejem in razstavo vin v dvorani g. Zavratnika v Ljutomeru. Tudi letošnji vinski sejem se vrši v običajnem obsegu kot prejšnja leta. Izgleda, da bo dobro založen z dobrimi sortnimi in mešanimi vini, ki bodo en dan pred razstavo ocenjena. Vabimo vse vinogradnike iz ljutomerskega, gornjeradgonskega in štrigovskega okoliša, da razstavijo svoje vino. Vsi, ki bodo vino razstavili, naj to prijavijo do 23. februarja, vzorce pa pošljejo do 26. februarja t. l. od vsake vrste po tri buteljke. Prijave in vzorce sprejema pisarna občine Ljutomer.

Vabimo tudi kupce in vse zainteresirane, da se osebno prepričajo na vinskem sejmu

o dobri kakovosti našega vina. Otvoritev bo ob 9. uri, zaključek pa ob 20. uri.

### Mlekarstvo.

## Podražitev mleka.

Neki prijatelj vprašuje, zakaj „Kmetovalec“ ni nič pisal o akciji društva mlekarjev iz ljubljanske okolice, ki je sporočilo svojim odjemalcem, da bodo njegovi člani zahtevali z novim letom za 1 l domov dostavljenega mleka 2.50 din.

Za prvo številko „Kmetovalca“ smo že imeli pripravljen članek o tem vprašanju, pa smo ga raje odložili, ker se je pokazalo, da ni enotnosti v akciji za podražitev in da bi bilo tako poročilo preuranjeno, ker nova cena ni bila dokončna. Tako je morala poseči v spor med producenti in konzumenti Kmet. zbornica in po njenem posredovanju je bila določena kot nova enotna cena 2.25 din. Dejansko pa se te cene niti sedaj ne drže vsi mlekarji, tako da je veliko vprašanje ali se bo sploh doseglo, da se bo spoštovala sporazumna določitev.

Če stojimo na stališču, da o cenah kmetijskih proizvodov ne sme nikdo drugi odločati kot kmet s pomočjo svojih organizacij (neorganiziran itak nič ne pomeni), in da mora biti ta cena vsaj približno enaka za vse producente v banovini, ter končno tudi v skladu z nacionalnoekonomskimi prilikami celotnega mlekarstva, potem izgleda lokalna podražitev mleka v ljubljanski okolici malo drugače, kot so jo slikali v dnevnem časopisju poborniki producentov ali pa konzumentov. Pri razpravah o tem vprašanju so se namreč konstatirala nasprotujoča si mnenja in nevspešna dejstva, za katera bo treba v bodoče najti smotrno rešitev, prej kot bi se taka akcija zopet začela.

Od podražitve mleka v Ljubljani imajo korist le producenti, mogoče tudi posredniki iz neposredne okolice. Vsi drugi kmetje v banovini pa se morajo zadovoljiti z din 0.80 do 1.— za 1 liter, po kateri ceni so združne mlekarne v stanu mleko plačevati. Pozabiti ne smemo, da čeprav živimo v agrarni državi, nikjer v sosednih državah niso izdelki iz mleka (čajno maslo in emendolski sir) tako dragi, kot pri nas, zato zadruga, ki ne vnovčujejo svežega mleka, temveč mlečne izdelke, ne morejo plačevati višjih cen, ker bi s tem povišale cene izdelkom. S tem bi postale ne samo še bolj nekonkurenčne pri izvozu, temveč tudi na domačem trgu, ki ga bi preplavilo hrvaško ali vojvodinsko blago. Razumljivo je tudi, da zaradi visokih cen naše prebivalstvo ne konsumira toliko mlečnih izdelkov, kot bi jih, če bi bila cena nižja. Producenti torej sami zavirajo vnovčevanje mlečnih proizvodov, ker če bi bile cene enake onim na svetovnem trgu, ne bi samo našli odduška z izvozom, temveč tudi na domačem trgu.

Posledice povišanja cen mleku občutijo producenti ljubljanske okolice v nasprotnem smislu kot so pričakovali. Mnogo je

namreč konzumentov, ki sedaj raje kupujejo mleko v mlekarnah, kot pa od direktnih dobaviteljev, saj je cena ista, ker mlekarne mleka niso podražile. Zato mlekarne sedaj vnovčujejo več podeželskega mleka kot poprej. Pa ne samo mlekarne, temveč tudi oddaljenejši producenti, ki so poprej mleko oddajali mlekarnam, dobavljajo sedaj mleko direktno konzumentom ali na trg, ker pridejo na svoj račun zaradi podražitve za 25 para na liter. S tem pa se ruši organizacija mlekarstva. Vse to dokazuje, da ne morejo biti za določitev cen merodajne le težave nekega okoliša, ker cena je zelo občutljiva zadeva, ki lahko povzroča škodo onemu, ki ni upošteval vse okolnosti, od katerih zavisi oblikovanje cen. Ta primer nas uči obenem še nekaj in sicer, da društvo ni primerna oblika, da producente interesno združi, temveč le zadruga, ki vnovčevanje sama v roko vzame. Kakor ne bomo nikoli konzum mleka povzdignili samo z idejno propagando, temveč le z boljšo kakovostjo blaga in znosljivo ceno, tako tudi društvo ne more svoje člane s propagando prisiliti na vnovčevanje po enotni ceni, če članom mleka ne odvzame in ga samo ne vnovčuje. Zaradi tega društvo mlekarstva producentov ljubljanske okolice nikoli ne bo moglo zaježiti škodljivega prekupčevanja. Čas bi že bil, da se spremeni v mlekarsko zadrugo in podredi združni disciplini, da tako na en mah reši obe pereči vprašanji.

„Slovenski mlekarški list“ v drugi številki zamerja „Kmetovalcu“, da je objavil članek „Kmečko maslarjenje“, ki je po mnenju tega lista navadna reklama za domače ročne posnemalnike in pinje, ki jih razpečava Kmetijska družba. S to reklamo je

baje Kmetijska družba prišla v navzkrižje z mlekarškim združenjem prav sedaj, ko je sama postala zadruga. Rešitev našega mlekarstva je namreč iskati v reorganizaciji mlekarškega združenstva in nikjer drugje, najmanj pa v nakupovanju domačih posnemalnikov.

Ko smo objavili napadeni članek in reklamo po mnenju Slov. mlekar. lista, smo imeli pred očmi interes one pretežne večine slovenskih kmetov, ki nimajo možnosti, da se okoristijo s prednostmi, katere nudijo mlekarske zadruga. Če reorganizacija sedanega mlekarškega združenstva napreduje z velikimi težavami, na razširjenje mreže mlekarških zadrug v večjem razmerju pa ni misliti. Zato tudi v doglednem času velika večina kmetov ne bo deležna koristi mlekarškega združenstva. Naša reklama tudi ni bila namenjena članom mlekarških zadrug, saj za nakup mlekarškega orodja ne pridejo v poštev, če jim lastna zadruga več nudi, kot bi sami mogli doseči z domačo predelavo mleka. Nikdo pa ne sme braniti kmetu, da svoj proizvod prilagodi zahtevam trga v lastnem delokrogu, če ni pri roki zadruga, ki bo koristneje zanj opravila to delo.

Propaganda združnih načel v mlekarstvu je naloga „Slovenskega mlekarškega lista“, ki ga „Zveza mlekarških zadrug v Ljubljani“ specialno za te svrhe izdaja. Če ta list splošnokmetijskemu listu zamerja priobčitev reklame za posnemalnike in pinje, pa naj jih prodaja ta ali oni, bi pač pri njemu samemu upravičeno pričakovali več doslednosti. Ne razumemo namreč, kako je mogoče, da „Slovenski mlekarški list“ v isti številki, v kateri zamerja „Kmetovalcu“ objavo reklame, sam prinaša na naslovni in drugi strani kar 3 reklame s slikami o posnemalnikih! Kako pa se skladajo združna načela o mlekarstvu s priporočilom, ki ga objavlja na naslovni strani ob sliki posnemalnika in ki glasi: „Alfa — Laval — Junior posnemalniki potrebni so vsakemu gospodarju“, pa naj „Slovenski mlekarški list“ svojim čitateljem sam objasni!

### Perutninarstvo.

## Gos.

Leopold Paljk.

V Sloveniji ni gosjereja bog zna kako razširjena, dasiravno imamo od gosi mnoge koristi: puh, jajca, mast in meso. Še pred leti je skoro na vsakem kmečkem dvorišču med kokošmi gagalo vsaj par gosi. Zakaj neki bi ne bilo tudi dandanes tako? Kot nesnica gos res ni gospodarsko važna, pač pa kot dobaviteljica slatne pečenke ter fine masti in puha. Prav zato priporočamo, da v bodoče posvečajo posamezniki gosjereji nekoliko več pažnje. Gos

prištevamo k vodni perutnini; vendar se je domala odvadila vodnemu življenju in jo zato gojimo lahko tudi tam, kjer nima priložnosti brbati po vodi. Gos je v hrani sicer silno skromna, imeti pa mora pristojo pašo. Kdor ne razpolaga s travnikom, naj se nikar ne ukvarja z gosjerejo. Na travniku pa najde gos, ki je prava rastlinojedka, spomladi in poleti vedno dovolj hrane, prav tako v jeseni na strnišču, pozimi pa se zadovolji s korenjem, krompirjem in peso. Za

priboljšek ji damo tudi nekoliko zrnja, predvsem koruze.

Zaradi jajc se je res ne splača rediti. Domača gos znese le kakih 10 do 15 jajc po 200 g težkih. Nesti pa začne zelo zgodaj; ako je zima mila, že proti koncu januarja ali v začetku februarja.

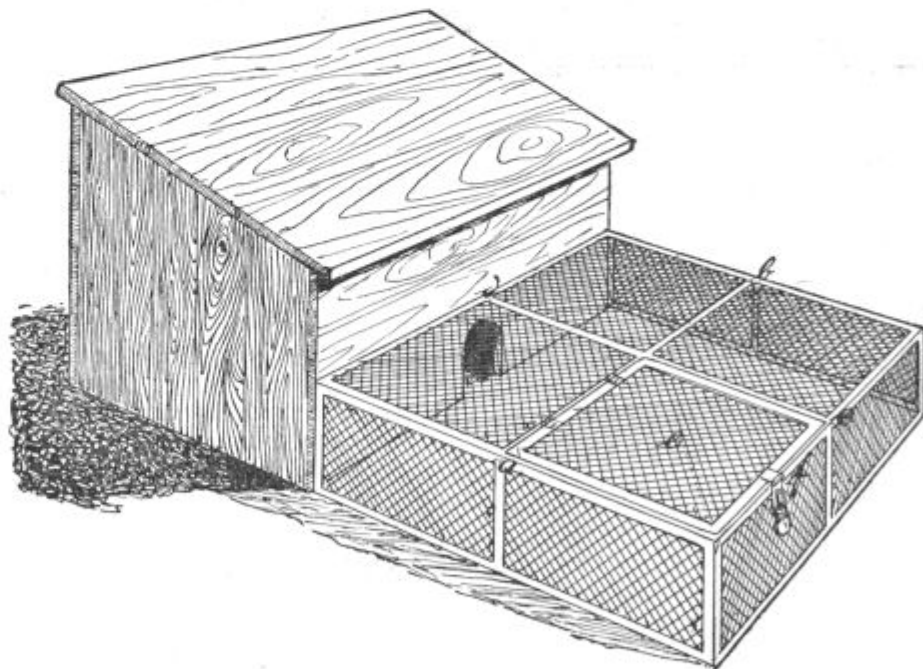
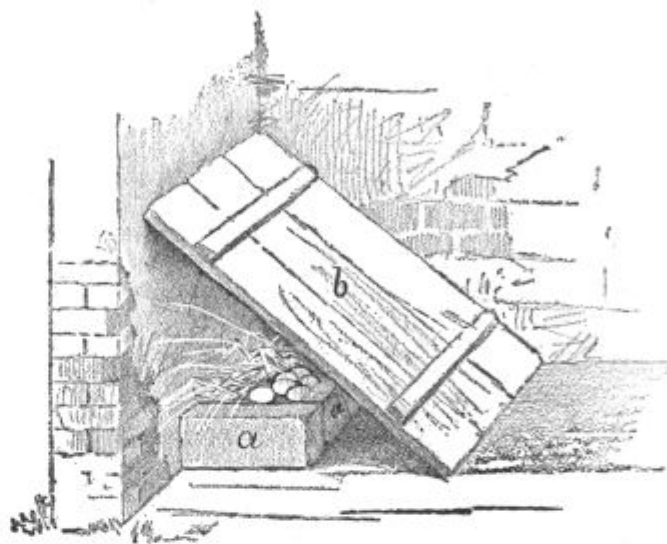
V naslednjih vrsticah hočem podati nekoliko navodil za nasaditev gosjih jajc ter vzreje gosičev. Najboljše uspehe dosežemo v gosjereji z 2 do 4 letnim gosakom, ki mu dodelimo 4 do 6 povsem doraslih ter najmanj eno leto starih gosi. Poudarjam pa, da je glavni temelj uspešne gosjereje v dobri plemenski odbiri, od katere lahko vzrejamo pomladek zaporedoma 6—8 let. Seveda moramo med tem časom gosaka zamenjati.

Ko začne gos nesti, ji uredimo preprosto gnezdo. Na ravna tla posujemo nekoliko mivke ali pa položimo travnato rušo, nasteljeno gnezdo s slamo ali senom ter ga obdamo z zidaki. Lahko pa ji tudi namestimo gnezdo v nizkem lesenem zaboju ali rešetnem obodu, vedno pa tako, da more priti gos zlahka do njega. Ker vali gos navadno le na tistem mestu, kjer je navajena nesti, ji pripravimo gnezdo v ne preveč svetlem, pač pa zračnem, snažnem in mirnem prostoru. Gnezdo uredimo tako, da ostane skrito radovednim očem, t. j. da je valilka sicer zakrita, vendar pa lahko opazuje iz gnezda, kaj se godi okrog nje. Gnezdo zakrijemo z desko, šopom slame ali pa s smrečjem. Pravilno urejeno gnezdo bo gos rada in redno obiskovala, zlasti če položimo vanj jajce iz mavca. Ako vali v istem prostoru več gosi, razvrstimo gnezda v primerni razdalji drugo od drugega. Nesnici odvezamemo jajca sproti. Navadno znese gos vsak dan, le starejše gosi, zlasti emdenske in tuluške, nesó vsak drugi dan. Valilna jajca hranimo drugo poleg drugega na hladnem, suhem in ne preveč svetlem prostoru, kjer tudi zmrzovati ne sme. Vsak dan jih tudi obrnemo.

Ako gos jajce znese in nato v gnezdu obsedi ter ga s svojim puhom mehko nastelje, dokazuje, da hoče valiti. Tedaj ji podložimo valilna jajca in sicer po velikosti valilke 12—14. Gosiči se izvalé po 28, 30 do 32 dneh. Ker pa mlade gosi niso zanesljive valilke, se prej prepričajmo, ako res nameravajo obsedeti. Zato jim najprvo podložimo le par jajc. Po štiridnevem vztrajnem sedenju jim šele nasadimo prava valilna jajca. Ako je vreme še zelo mrzlo, je bolje, če ji podložimo le

9—11 jajc. Tudi dobro preglejmo, če je gnezdo tako pripravljeno, da se posamezna jajca ne morejo poizgubiti v slami. Zato moramo zlasti v kotih slamo dobro stlačiti. Med valjenjem krmimo gos le z zrnjem, t. j. s koruzo, ječmenom in ovsem. Za priboljšek ji damo včasih nekoliko kruha. Zelenja ji pa damo le malo ali pa sploh nič, da ne ponesnaži jajc.

vodo, da se v njej okoplje. Prvikrat pregledamo jajca proti luči 10. dan ter odstranimo neoplojena, ki jih spravimo na hladnem prostoru ter pozneje trdo kuhana in sesekljana ter pomešana z zrezanimi koprivami pokrmimo gosičem. Lahko jih pa tudi izpihamo ter lupine napolnimo z redkim mavcem ali gibsom ter uporabimo kot podložke. Z vsebino pa



Vedno pa mora imeti valilka na razpolago svežo pitno vodo. Paziti tudi moramo, da je koritce, oz. napajališče vedno čisto. Da se valeča gos ne razburja po nepotrebem, naj jo krmimo v času valjenja vedno ena in ista oseba, ki naj opravi to delo vsak dan redno ob isti uri in povsem mirno. Krmo ji potresemo tako, da je gos prisiljena vstati in gnezdo zapustiti. Nekaj dni pred izvalitvijo jajca vsak dan poškopimo z mlačno vodo. To pa lahko opustimo, če damo valilki

zamešamo in spečemo testo, ki ga pozneje lahko uporabimo za hrano gosičem.

Ko se približuje valilna doba h koncu, ne bodimo nestrpni in preveč radovedni ter ne stikajmo po nepotrebem po jajcih v gnezdu. Gosja jajca imajo namreč dokaj tršo lupino kot kurja ter ne počijo tako zlahka. To pa nas nikakor ne sme motiti, da bi „novorojenčku“ pomagali iz lupine. Vsaka „porodniška pomoč“ je odveč, saj bi največkrat več ško-

dovali ko koristili. Pretrgali bi kožico, ki obdaja mladiča in ker je še polna krvnih žilic, bi mladič izkrvavel. Ker se vsi gosiči ne izvale istočasno, pustimo izvaljene živalce pri materi le toliko časa, da jih popolnoma posuši, nakar jih v večernem mraku odvezamo, položimo v zabojček ali škatlo, obloženo z volne- no tkanino ali s perjem ter prenese- mo na toplo. Ako bi jih pustili pri materi, bi postala nemirna in najbrž tudi gnezdo zapustila predčasno. Zadnja, še neizvaljena jajca preizkusimo, dali je v njih piščanec živ in sicer na ta način, da jih položimo v posodo s toplo vodo. Ker se piščanec v jajčni lupini neprestano giblje, bomo na vodi takoj opazili sunkovito gibanje mladiča. Ako pa ostane jajce popolnoma mirno, je mrtvo in ga lahko zavržemo. Včasih se tudi zgo- di, da zapusti gos gnezdo in jajca tik pred izvalitvijo. Noče in noče več sedeti. Prisiliti se tudi ne da. Kaj tedaj? Jajca zavijemo v tople krpe ter položimo na toplo peč ali k štedilniku. Neredkokrat se iz njih iz- valé krepki in zdravi gosiči.

Prvih 48 ur ne damo mladičem ničesar, nato jih pa krmimo kot piščan- ce, le da jim dajemo čim več zrezane zelenjave n. pr. regrata, solate,

špinače, kopriv itd. Ako nimamo še zelenjave, jim zribamo korenje; la- hko jim pa tudi zamešamo v mehko krmo ali žgance deteljčni drobir. V začetku jim damo proti večeru za priboljšek žitni zdrob, pozneje pa celo zrnje. Po 6—8 dneh jih že lahko spustimo za kratek čas na travo le tedaj, če je suha in zemlja dovolj ogreta. Ker mrzla voda lahko škodi mladim gosičem, ne spuščajmo v marcu in aprilu izvaljenih k vodi. Kaj pogostokrat se mlade živalce v mrzli vodi prehlade in obole na pre- bavilih. Šele po prvem preperjanju, t. j. po dveh mesecih so gosiči do- cela utrjeni. Ako imajo gosi prosto pašo, tedaj jim le zjutraj damo ne- koliko mehke zamešane krme, zve- čer pa nekoliko zrnja. Ako ni v bli- žini vode, potoka ali luže, poskrbi- mo, da bodo imele živalce vedno svežo vodo v napajališču na razpo- lago.

Tri mesece stare gosi zakoljemo neopitane. Odrasle gosi pa pitamo s koruzo, z otrobi, s korenjem in s posnetim ali kislim mlekom.

Gosi je več vrst. Poleg naših **do- mačih** imamo še **tuluške, emdenske, labodske in pomeranske gosi**, ki so bolj plodovite in znesó do 50 jajc na leto.

## Združarstvo.

### Ugotovitve, ki nam niso v čast.

Val. Janhar.

Čeprav se radi ponašamo, da smo ljudje „krona stvarstva“, moramo priznati, da bi se marsikaj utegnili naučiti — od živali! Saj živimo ka- kor na ogromnem mravljišču, a no- čemo uvideti, da je posameznik ne samo enakovreden član te neštete družine, ampak tudi prav tako ena- ko potreben — in vendar premnogim ni mar, kako čimveč pripomoči, da bi vsi udobno živeli, pač pa je nji- hov glavni smoter, kako temu ali onemu čimveč škodovati, istočasno pa se sami okoristiti...

Ker se število poslednjih — zlasti zadnji desetletji — neprimerno mno- ži, ni čuda, da so se pojavili tu pa tam dalekovidnejši ljudje, ter zasta- vili vse sile v to, da se tej demoralizaciji napravi konec. Saj je znana stvar, da ena sama propalica utegne več porušiti kakor more zgraditi du- cat pridnih ljudi!

Svoboda je sicer lepa stvar, ven- dar ima — kakor vse drugo — tudi ta pojem svoje meje. Kakor nam je voda neobhodno potrebna ter v pre-

veliki količini utegne ogroziti naš obstoj, tako tudi zlorabljená svobo- da utegne ugonobiti zlasti pridnega in poštenega zemljana!

Zato ni čuda, da se zlasti v na- prednejših državah čedalje bolj uvi- deva potrebo po omejitvi osebne svobode ter se je po načrtnih gospo- darstvih, petletkah, akcijah proti iz- koriščenju po zasebnem kapitali- lizmu itd. dospelo že do podobnega kolektivnega življenja kakor ga opa- žamo — v mravljišču, panju in po- dobnih živalskih družinah, kjer vlada popolen red in kjer ni izkori- ščanja!

Neizpodbitna resnica je, da je ne- discipliniran član človeške družbe za ostalo občestvo pogubonosnejši od živali in da se — če mu enkrat odpove smisel za kolektivno življe- nje — le v redkih slučajih vrne na- zaj na pravično pot. Še celo v dru- žinskem krogu se čedalje bolj po- javljajo razkoli, v katerih se bori brat proti bratu, sin proti očetu itd.,

vsak pa si prizadeva čimbolj se oko- ristiti na račun drugega in posledica je običajno ta, da so vsi nazadnje gmotno kakor moralno propadli; ne- redko pa se take tragedije končajo s poboji in umori...

Najsibo že v zasebnem kakor jav- nem življenju, povsod opazamo, da vlada red, pravica in ljubezen sa- mo tam, **kjer ima oblast v rokah sa- mo najpametnejši** — vsi ostali pa se mu slepo pokoravajo. Samo tam mo- remo pričakovati, da se bo gospodar potrudil postati v vsem svojem živ- ljenju vzor vsem ostalim. Kjer pa vlada anarhija, tam bo prej ali slej moralno propadel tudi vodja sam!

Da se tudi združništvo ne razvi- je tako kakor bi želeli, je v veliki meri kriva **prevelika svoboda**. Ka- dar se kakemu združniku zdi, da ne prejema od svoje zadruge tega, kar mu je slučajno padlo v glavo, že ograža obstoj zadruge s svojim raz- diralnim delom. Zato ni čuda, da se čedalje bolj pojavljajo glasovi po potrebi obveznega članstva in ob- čutnimi kaznimi, s katerimi naj bi se uvajalo red in disciplino članstva!

Vprav zadnje čase čitamo, da se celo v napredni Čehoslovaški uvaja obvezno včlanjenje v kmet. zadru- ge. Če so to potrebo uvideli Čehi, ki so bili brez tega tudi v združni- štvu daleč, daleč pred nami, potem nimamo niti najmanjšega razloga, da bi podvomili, če ni nekaj podobnega nujno potrebno tudi pri nas, kjer je združna ideja še komaj v povoj- jih!...

In ne samo združništvo, tudi vse ostalo javno življenje je treba ure- diti; ker le v tem slučaju bomo po- stali odgovorni sami sebi in celemu svetu. Prenehajmo z domišljijo, da znamo vsi vsako vozilo obvladati! Prepustimo ta posel **le najsposo- bnejšim**, vsak pa se naj z vso dušo in telesom posveti **onemu poslu, ki mu pripada!**

Samo na ta način je mogoče zgra- diti red in blagostanje v družinskem in prav nič drugače tudi v javnem življenju! Kadar nam kdo trdi dru- gače, ni potrebno prav nič drugega, da napnemo lastne možgane in kma- lu se bomo prepričali, **zakaj** se do- tični ukvarja z drugačnim razlaga- njem...

**Popravek.** V prvi številki smo kot pisca članka „Uporaba strojev in orodja ter stroj- ne zadruge“ označili g. Fr. Trček-a. Pisec pa je g. I. Nemeč, kar naj čitatelji upo- števaajo.

**Kmetijski pravnik.****Dedne takse.**

Dr. Srečko Goljar.

Dne 1. aprila 1937 je stopila pri nas v veljavo uredba o dednih taksah, ki je skoro povsem nadomestila prejšnje predpise, izvirajoče v glavnem še iz leta 1915. Finančni zakon za l. 1937./38. je uvedel za celo državo enotno dedno takso.

**Predmet dedne takse.**

Dedni pristojbini so podvržene vse osebe, ki pridobe kakšno imovinsko vrednost na podlagi oporok, volil, dolžnega deleža, iz daritve za primer smrti ali na podstavi ženitnih pogodb, če se po njih prenese imovina šele po smrti enega zakonca (skupnost imetka za primer smrti, zaženilo, vdovščina). Te takse se plačuje tudi od daritev med živimi, če naj se daritev izpolni, ko darovalec umre ali kasneje ali če se je izpolnila daritev poslednje tri mesece pred darovalčevo smrtjo.

**Oprostitev od dedne takse.**

Dedne takse so oproščene dedščine ali volila namenjene kralju, državi, banovini, občinam, cerkvam, dobrodelnim ustanovam.

Za **kmete** je važna tale oprostitev: proste so dedne takse dedščine ali volila, ki izvirajo od oseb, umrlih po 1. aprilu 1937, če ne presega čista vrednost celotne zapuščine (premičnin, nepremičnin in drugih vrednosti) vsote din 50.000.— in če so koristniki kmetovalci, za katere se smatrajo samo osebe, ki se bavijo edinole s kmetijstvom in nimajo drugega stalnega poklica ali vira dohodkov. Ta oprostitev pa velja le za prvo stopnjo krvnega sorodstva, to je za starše in otroke, neglede na to ali so otroci zakonski ali nezakonski.

Zapuščina tistega, ki je, opravlja vojaško službo, padel v vojni ali umrl v mirni dobi, je prosta dedne takse, če njena čista vrednost ne znaša več kot din 100.000.— in so dediči žena, otroci ali starši.

**Izmera dedne takse.**

Dedna taksa se odmeri posebej vsakomur, ki kaj pridobi od koga zaradi smrti in to po čisti vrednosti pripadle imovine in po osebnem razmerju med pridobiteljem in zapustnikom. Tu je razpredelnica, ki pove, koliko se plača. Darilna taksa je enaka, samo da plačajo osebe iz I. in II. skupine razpredelnice za darila nad din 2000.— do din 10.000.— en odstotek.

d) za vse ostale osebe kakor tudi naprave in ustanove, kolikor niso oproščene — 4%.

**Taksna razpredelnica za dedščine.**

	Osebno razmerje med zapustnikom in pridobiteljem	Stopnje											
		1	2	3	4	5	6	7	8	9	10	11	12
		Čista vrednost pripadle imovine v dinarjih											
		do 2.000—	nad 2.000— do 10.000—	nad 10.000— do 25.000—	nad 25.000— do 50.000—	nad 50.000— do 100.000—	nad 100.000— do 200.000—	nad 200.000— do 400.000—	nad 400.000— do 600.000—	nad 600.000— do 1.000.000—	nad 1.000.000— do 2.000.000—	nad 2.000.000— do 3.000.000—	nad 3.000.000— do 5.000.000—
		Taksna stopnja v odstotkih:											
I.	Otroci in vnuki . . . . .	—	—	1,5	2	2,5	3	3,5	4	4,5	5	5,5	6
II.	Nezakonski in pozakonjeni otroci; ostali sorodniki v ravni vrsti; zakonec, ki v času nastanka taksne obveznosti ni bil ločen od mize in postelje ali razporočen, in zakonec, ki je bil ločen ali razporočen brez lastne krivde . . . . .	—	1	1,5	2	2,5	3	3,5	4	4,5	5	5,5	6
III.	Bratje in sestre, najsi tudi le po enem roditelju; pastorki . . . . .	1	2	3	4	5	6	7	8	9	10	11	12
IV.	Prvostopni potomci bratov in sester; zetji in snahe . . . . .	3,5	5	6,5	8	9,5	11	12,5	14	15,5	17	18,5	20
V.	Tast, tašča, posvojitelj in posvojiteljica, drugostopni potomci bratov in sester . . . . .	8	10	12	14	16	18	20	22	24	26	28	30
VI.	Vse ostale osebe kakor tudi naprave in ustanove, kolikor niso oproščene . . . . .	12	14	16	18	20	22	24	26	28	30	32	34

**Takse za prenos nepremičnin.**

Če spadajo v zapuščine nepremičnine, je plačati istočasno tudi **prenosno** takso (pristojbino za prepis lastnine od zapustnika na ime pridobitnika). Prenosna taksa znaša:

a) za otroke in vnuke; nezakonske in pozakonjene otroke; ostale sorodnike v ravni vrsti; zakonca, ki v času nastanka taksne obveznosti ni bil ločen od mize in postelje ali razporočen, in zakonca, ki je ločen ali razporočen brez lastne krivde — pri vrednosti do din 50.000  $\frac{1}{2}$ % (pol odstotka), pri večji pa 1% (en odstotek);

b) za brate in sestre, najsi tudi po enem roditelju; pastorki — pri vrednosti do din 30.000  $1\frac{1}{2}$ %, pri večji pa 2%;

c) za prvostopne potomce bratov in sester; zete in snahe 3%;

č) za tasta, taščo, posvojitelja in posvojiteljico; drugostopne potomce bratov in sester 3%;

**Banovinske takse.**

Pri dedščinah je udeležena tudi banovina. Ta sme pobirati po proračunu za leto 1938./39. doklado v izmeri 20% na državno takso. Pri zapuščinah državi, samoupravnim telesom in drugim, ki so oproščene državne dedne takse, se naloži samostojna banovinska taksa, če je čisti pripadek vreden nad din 20.000.

Osebe, ki plačajo od svojega dedinskega pripadka že **banovinsko prenosno takso** ali dopolnilno takso, ne plačajo banovinske davščine na dedščine.

**Banovinska prenosna taksa** od nepremičnin znaša načeloma 2%. Le za prenose med **kmetovalci** na podlagi pravnih poslov med živimi se plača 1% banovinska taksa, če so izročitelji in pridobitelji sorodniki v ravni črti, ali s takimi poročeni, odnosno zaročeni, dalje če so mož in žena, odnosno ženin in nevesta.

### Odmera in plačilo taks.

Pri premičninskih zapuščinah do din 500.— se plača taksa kar v kolikih pri sodišču ali notarju, ki jo tudi odmerita. Sicer pa obvesti sodišče pristojno davčno upravo, ki izda plačilni nalog s podukom glede dopustnosti pritožbe. Pritožba gre na finančno direkcijo, rok znaša 15 dni. Kjer se sestavljajo listine med živimi, se mora pogodba prijaviti v 15 dneh.

Nepravočasno plačilo dednih taks ima za posledico 6% zamudne obresti od poteka plačilnega roka dalje, prekasne prijave in plačila drugih taks tudi kazni v večkratni višini osnovne takse.

### Občutno breme taks je treba znižati.

Dedne takse in banovinske doklade občutno obremenjajo kmetijsko posest. Kmetijska družba je že leta 1936. (glej št. 2 Kmetovalca l. 1936., stran 31) predlagala dobršno zmanjšanje taks. Želje so bile toliko upoštevane, da je bila črtana 30% doklada, ki jo je do 1. aprila 1937 še pobirala država, s tem dnem pa jo odpravila.

Danes se prenosijo posestev zaradi pretiranih pristojbin ne vrše pravočasno, ker ni plačila zmožnih prevzemnikov. Za plačilo pa se je treba zadolžiti in tako si vsak pridobitelj nakoplje ravno radi neuvidevnosti upravljalajočih osnovni dolg, iz katerega potem težko zleze. Velike ugodnosti, ki jih uživajo kmetje primeroma v Franciji, bi odločujočim ljudem lahko dale pobudo za splošno znižanje teh bremen.

### Društvene vesti.

### Smrt zvestega naročnika in znanega živinorejca.

Na zadnji dan prejšnjega leta je umrl g. **Skok Jakob**, posestnik v Pristavi pri Mengšu. Dosegel je častljivo starost 80. let. Naročnik „Kmetovalca“ je bil nad 50 let, kar že dokazuje, da je bil zaveden kmet in za napredek vnet gospodar. Posebno veselje je imel do konjereje in je redil sprva lastne licencirane žrebce, dokler l. 1907. ni dobil prvega državnega. Ta žrebec je bil pri hiši 9 let. Pozneje je zopet redil lastne žrebce s prav zavidevanja vrednim uspehom, saj je na raznih premovanih bil odlikovan čez 30 krat, večinoma s prvo nagrado. Hrastarjevi (kakor se hiši po domače reče) so imeli vedno najlepše konje daleč naokoli in zato ni čuda, da so zvozili

mного bal srečnim nevestam. Pokojni Skok pa ni imel samo veselje do konj, temveč sploh do živinoreje. Pri hiši so bili vedno tudi licencirani biki, ki jih je večkrat dobil od Kmetijske družbe, dokler je še razdeljevala plemensko živino. Njegove zasluge za živinorejo je priznavala vsa soseščina. Na zadnji poti ga je spremljalo veliko število spoštovateljev, prijateljev in znancev.

Naj v miru počiva!

### Z Abrahamom se je srečal.

Naš dolgoletni naročnik, član Kmetijske družbe in njen agilen odbornik, g. **Ivan Ažman**, kmet iz Hraš pri Lescah, je slavil 27. januarja petdesetletnico.

Ivan Ažman je samonikel gorenjski kmet z zdravim smislom za gospodarska vprašanja, ki posveča dober del svojega življenja napredku slovenskega kmeta. Kot načelnik planšarjev se je boril za staro pravdo naših planin in prirejal pastirske tečaje, da to zanemarjeno panogo gospodarstva v hribovitih krajih unapredi. Tudi sicer smo



ga videli v zadnjih 3 desetletjih pri vseh akcijah v korist kmeta, tako v združništvu, tujskem prometu, v občini in cestnem odboru, ter sploh vsepovsod tam, kjer je bilo potrebno zastaviti moško besedo in dejanje. Domači občini je načeloval 8 let. Viden znak njegovega dela predstavlja moderno šolsko poslopje, ki je eno najlepših na našem podeželju. Občinski reveži ga imajo v hvaležnem spominu, saj se mu je posrečilo, da je zanje osiguril za večne čase večjo množino drv.

Kmetijska družba ga šteje med svoje člane od leta 1912. dalje, a kot odbornik sodeluje od leta 1921. s kratkim presledkom v letih 1929. do 1932. K čestitkam mnogih prijateljev se pridružujemo tudi mi in mi želimo še mnogo zdravih in delovnih let.

### Vabilo

k letnim občnim zborom podružnic Kmetijske družbe v Ljubljani, r. z. z o. z.

Dne 26. februarja 1939.

**Podružnice:** Središče ob 8. uri v občinski posvetovalnici; Sveta gora pri Litiji po prvi sv. maši v narodni šoli; Sevnica pri Trebnjem ob 14. uri pri Novak Antonu; Račje selo št. 14.; Tribuče ob 14. uri v šoli v Tribučah; Škofljica ob 15. uri v šoli v Škofljici; Šoštanj po prvi sv. maši v Slomškovem domu; Dol. Logatec ob 10.30 v narodni šoli; Majšperk po rani sv. maši pri Svaršniku; Mošnje ob 8. uri pri načelniku Pogačniku J., Otok št. 23.; Borovnica po jutranji sv. maši v šoli; Raka ob 8. uri pri načelniku; Kranjska gora ob 11. uri pri Kravenju; Sv. Vid pri Ptuj ob 16. uri v Slomškovem domu; Grahovo po 9-ti sv. maši v šoli.

Dne 5. marca 1939.:

**Podružnice:** Motnik ob 14. uri v gostilni Flegar; Šmarca ob 16. uri pri načelniku; Veržej ob 8. uri v šoli; Duplje ob 15. uri v ljudski šoli.

Dne 12. marca 1939.:

**Podružnice:** Laporje po rani sv. maši v šoli; Leskovec v Halozah ob 8. uri v gost. Vrega.

Dne 19. marca 1939.:

**Podružnice:** Šmartno ob Paki po prvi sv. maši v posojilnici; Trbovlje ob pol 8. v narodni šoli.

### Gospodarske vesti.

### Tržno poročilo.

**Pšenica:** Že večkrat smo poudarili, da so zaloge pšenice na vsem svetu porasle na količino, kot je bila v zalogi pred nastopom gospodarske stiske in da je cena na domačem trgu visoko nad svetovno pariteto. Če namreč upoštevamo novo ceno od din 140.— za 100 kg, ki jo po znižanju za din 20.— sedaj plačuje Prizad, moramo ugotoviti, da je ta cena še vedno za 76.56 dinarjev višja od svetovne paritete. Tudi imamo še velike zaloge pšenice, saj smo izvozili komaj nekaj čez 10.000 vagonov, a po cenitvah je izvozni višek znašal čez 50.000 vagonov.

Zaradi tega je nerazumljiv pojav na našem žitnem trgu, da producenti zadržujejo prodajo blaga, tako da vlada skoraj pomanjkanje na trgu in da se morajo za domačo potrebo plačevati večje cene, kot jih nudi Prizad. Četudi ta trenutni položaj koristi producentom, vendar treba ugotoviti, da bo postal kmalu nevzdržen, ker producenti bodo morali prej ali slej svoje zaloge prodati. Bati se je, da bo takrat cena zdrknila niže, kot bi bil to slučaj pri normalnem toku vnovčevanja zalog.

Cene v privatni trgovini so 155—158 din po kakovosti franko nakladalna postaja.

**Koruz:** Poseben položaj zavzema letos tudi vnovčevanje zalog koruze. Navadno se je cena koruzi ravnala po ceni pšenice. Le-

tos pa se formira cena koruze neodvisno. Mogoče povzroča ta pojav dejstvo, da pasivni kraji trenutno ne rabijo večjih količin, ker so bili preskrbljeni kmalu po žetvi. Zato nista niti ponudba, niti povpraševanje posebno veliki.

Paritet Indijija se prodaja času primerno suha po din 98.— do 99.—, predčasno suha din 103.—, umetno suha din 112.—. Terminalske notacije so čvrste z din 109.— do 111.— za prihodnje mesece.

**Moka:** Zastoj v prodaji moke Og ograja obratovanje nekaterih mlinov. Za pekovsko moko se zahteva 250—255 din.

**Otrobi:** Cene nespremenjene 102—104 din za bačko blago, 98—100 za banatsko, 100—102 za sremsko-slavonsko blago.

**Ječmen:** Ozimni din 155.—, spomladanski 180—185 din.

**Oves:** din 160—165 franko nakladalna postaja.

**Mast:** din 14.— do 14.50 za kg.

**Krompir:** V drugi polovici januarja je cena precej poskočila zaradi mraza. Naš slovenski beli krompir je takrat dosegel cene od 87 do 90 din za 100 kg na zagrebškem trgu. Zaradi nastopa toplejšega vremena in boljše možnosti za dovoz pa je cena zopet padla. Danes se more producentu plačati največ din 75.— za beli in pozni roza krompir, nekaj dražje za rani roza. Nakupovanje semenskega krompirja se še ni začelo in mu cene še niso določene. Ker so zaloge še precejšnje in se ne ve, kakšno bo povpraševanje, še tudi ni mogoče proročiti, kakšno višino bodo cene dosegle.

**Sadje:** Podatke o lanskim sadni letini v naši banovini prinašamo na drugem mestu. Iz vse države smo lani izvozili raznega sadja za 152.3 milijonov din, od tega samo jabolk 3500 vagonov. Po cenitvah naj bi še bilo okoli 300 vagonov jabolk na zaloga, od katerih bi bila polovica t. j. 150 vagonov sposobnih za izvoz. Kljub temu pa se že uvažajo kalifornijska jabolka v malih zabojih po 24 kg. Sadje je pazljivo prebrano in vsak sad je ovit v svilen papir. V zaboj gre 125—138 plodov. Ta jabolka se na veliko prodajajo po din 12.— za kilogram, oziroma na drobno po 18 din kg. Lani smo uvozili teh jabolk 20 vagonov in samo Beograd jih je porabil 5 vagonov. Letos je v Beogradu že iztovorjeno 4 vagonov ter izgleda, da bo potrošnja večja kot lani.

Ne razumljivo je, če so gornji časopisni podatki točni, zakaj se uvoz tujih jabolk dopušča, ko imamo še tako veliko zalogo lastnih. Ako se upošteva, da smo lani uvozili limon in pomaranč za 31.3 milijone dinarjev, a drugega južnega sadja za 36.4 milijone din, skupno za 67.7 milijonov dinarjev in če je znano, da smo dobili izvoz plačan v kliringu, medtem ko smo za uvoz plačali večinoma v devizah, potem res ne moremo govoriti, da je naša gospodarska politika smotrna. Nemčija je n. pr. zabranila uvoz pomaranč, ker je devize, ki bi jih rabila za njihovo plačanje, drugače korist-

neje uporabila. Ali ne bi bilo tudi pri nas to umestno, ko se odpuščajo delavci iz tovarn, ker nimamo deviz za plačevanje sirovin, ki jih te tovarne predelujejo? Nikakor pa se ne more opravičiti izdatek deviz za kalifornijska jabolka, ko imamo lastnih dovolj in ki se bodo morali uporabiti za žganjekuho, ker se ne bodo mogla prodati.

**Živina:** Da obvestimo čitatelje, kakšni so izgledi v trgovini z živino, bo najbolje, ako v celoti objavimo obvestilo glavnega združenega saveza. Izgledi so za trgovino z živino na inozemskih trgih v začetku leta 1939. prav slabi. Naš izvoz v kontingentirane države je v popolnem zastoj.

Z **Nemčijo** bi imeli po trgovski pogodbi prav povoljne in sigurne kontingente. Toda ta pogodba je tako rekoč le na papirju. Med našo in nemško Narodno banko postoji tudi klirinški odnos za plačilo. V prvem tromesečju 1939 bi morali po načrtu izvoziti za 19 milijonov mark živine. Načrt je bil z naše strani predložen v Berlinu, toda Nemčija ga je vrnila, češ, da smemo uvoziti živine le za 1.8 milijona mark. Kot vzrok se navaja, da smo v zadnjem tromesečju 1938 prekoračili kontingent, ter je za to tromesečje ostalo le toliko razpoložljivo. Ker bi se izvoz na ta način popolnoma ustavil, nam je Berlin po dolgih pregovorih končno odobril še 7 milijonov mark. Ves kontingent se sedaj deli: 150.000 RM za konje, 4 milijone RM za žive in zaklane svinje, 750.000 RM za govedo, 1.5 milij. RM za mast, 225.000 RM za živo in 300.000 RM za zaklano perutnino. Skupno za prvo tromesečje 9,260.000 RM.

Ker smo že v januarju izvozili 11.000 komadov svinj, a za ves kvartal jih smemo 22.000 komadov, bo ostalo za ta in prihodnji mesec prav malo. Isto velja tudi za govedo, za katero znaša kontingent 'tak mali znesek. Nemci so obljubili, da nam bodo dali za marec akontacijo iz drugega tromesečja.

**Čehoslovaška** od septembra dalje malo kupuje pri nas. Prilike namreč še niso ustajene, trgi nesigurni in cene se naglo menjavajo. Ker naša trgovinska pogodba poteka ta mesec, bo treba počakati na novo pogodbo.

Z **Italijo** ne moremo priti nikakor v redne trgovske odnose. Iz Italije prihajajo stalno pozivi, da že vendar enkrat uredimo trgovino z njo in tudi naš delegat v Rimu javlja, da bo Italija rabila velike količine goveda, ker je število živine zelo padlo zaradi bolezni in pomanjkanja hrane. Upati je, da bo Jugoslavija javila prodajne pogoje za naše blago.

**Palestina** je zaradi slinavke zabranila uvoz iz Evrope. Ker je bolezen pri nas že skoro čisto ponehala, bo zabrana verjetno kmalu ukinjena, vendar pa bo njihov veterinar pregledaval živino pred ukrcanjem.

S **Francijo** smo skušali uvoz urediti pri novih trg. pogajanjih. Točnega poročila, kaj je doseženo, pa še nimamo.

**Anglija** je poslala svojega delegata, ki proučava možnosti uvoza že 2 meseca. Kakor pa izgleda, ne moremo računati na večji izvoz kot do sedaj.

Iz vsega se vidi, da je naš glavni odjemalec Nemčija. Zakaj se je dovolilo večji izvoz v letu 1938. nego nam je pripadal, se nam na merodajnih mestih ne pove. Ker pa je od 2. februarja znižana še odkupna cena zaradi padca RM, so prišli naši producenti v velike nepravilike. Če se dobi za na Dunaj postavljena vola le 6 din, morebiti za res prvovrstno živino komaj 7.50 din, potem bo vsakemu jasno, da se producentu več ne more plačati kot 4.50 din. Ravno tako je zmanjšana cena tudi svinjam na 10.70 din. Padeč cene za več kot eno petino ni opravičljiv, če so temu vzrok okolnosti, za katere smo že vnaprej vedeli in če nismo uredili izvoza drugam, ko smo imeli priliko urediti ga.

#### Avtarkične težnje Nemčije v kmetijski proizvodnji

najlepše dokazuje statistika. Nemčija je v letu 1937./38. pridelala kmetijskih pridelkov za 12.6 milijard RM in sicer so kmetje sami v svojem obratu potrošili 3.1 milijard RM, a prodali blaga za 9.5 milijard RM. Če proizvodnjo iz leta 1937./38. primerjamo z ono leta 1928./29., torej pred gospodarsko stisko, vidimo, da lani ni dosežena takratna vrednost 14 milijard RM, to pa radi tega, ker so bile cene leta 1928./29. za skoro 25% večje. Iz tega sklepamo, da je torej proizvodnja po količini narastla, kar tudi dokazujejo statistični podatki. Če namreč povprečje lastne kmet. proizvodnje v letih 1927./28.—1928./29. stavimo enako 100, dobimo, da je pridelano

leta 1927/28	96%
" 1928/29	104%
" 1929/30	109%
" 1930/31	111%
" 1931/32	113%
" 1932/33	108% (porazna rja pri žitih)
" 1933/34	117%
" 1934/35	123%
" 1935/36	120%
" 1936/37	124%
" 1937/38	127%

#### Kmet. šolski vestnik.

**Dvodnevni tečaj za sajenje, rez, oskrbo, gnojenje in precejpljanje sadnega drevja** se vrši dne 3. in 4. marca t. l. na vinarski in sadjarski šoli v Mariboru. Tečaj je brezplačen, teoretičen in praktičen ter traja vsak dan od 8. do 12. in od 14. do 18. ure. Za hrano in stanovanje skrbe tečajniki sami.

**Tečaj za zatiranje škodljivcev in bolezni ter škropljenje sadnega drevja** se vrši v soboto, dne 11. marca na vinarski in sadjarski šoli v Mariboru. Tečaj je teoretičen in praktičen ter traja od 8. do 12. in od 14. do 18. ure. Za hrano skrbe tečajniki sami.



# Kmetje!

Tudi vi želite povečati svoje dohodke, želite da Vaša živina bolje napreduje, da pridobi na teži, da krave dajo več mleka, da prešiče in teleta obvarujete od bolezni, da živina raje je, da bolje izkoristi hrano. Zaradi tega uporabljajte „Pekk“ in „Osan“ — imeli boste siguren uspeh. Vi ne verujete? Evo Vam zahvale iz vašega kraja, lahko jih morete kontrolirati.

G. J. Brodar, načelnik K. zveze, Hrastje pri Kranju: V splošnem lahko rečem, da so bili rezultati pokladanja Pekka in Osana zadovoljivi. Krmil sem 42 dni dva mlada bikca z dodatkom Pekka in Osana. Ko sta bila hranjena popolnoma enako, nisem več pokladal preparate, sta pa pridobila v teži po 19 kg najmanj. Ni glavno, da sta bikci z dodatkom Pekka in Osana dosegla precej večjo težo, ampak je glavno pri plemenjakih, da sta postala zelo lepa, polnega telesa, kar pridobi v ceni najmanj 2—3 dinarje po kg. Dvema molznima kravama sem krmil Pekk in Osan; ena je pridobila na mleku dnevno 1 in četrt litra, druga pa 1 in tri četrt litra.

Prof. dr. I. Ganslmayer, Inlauf p. Koč. Reka: Poskusna količina Pekka in Osana je dala dobre rezultate. Verujem, da se bodo preparati uvedli v tem kraju.

Zivinozdravnik g. F. Kulterer, Sl. Konjice: Poizkusil sem Pekk in Osan pri breji svinji in mladičih, pa sem z rezultatom zelo zadovoljen.

Zupnik Markež France, Zagorje ob Savi: Pekk in Osan sem uporabljal za plemenito svinjo, ki so jo mladiči čezmerno izkoristili. Po vporabi se je kmašu okrepila in njen porod je zdrav in močan. Vsi, ki so mladiče pokupili, so z njimi zelo zadovoljni. S Pekom in Osanom so odstavljena teleta lepo napredovala v rasti in se je uspeh kar najbolje pokazal.

Prašiči izvanredno dobijo na teži. G. Šipič M., Češnjek p. Cerklje pri Kranju: Vam

moram javiti, da sem imel povoljni uspeh pri prašičereji s Pekom in Osanom.

G. Ivartnik, Helena, p. Crna pri Prevaljah: Pred kratkim sem kupil dva prašička po 6 tednov stara, ki sta nerada jedla, ki sta se zelo klavrno razvijala in sta bila zelo mršava. Zato sem jima začel dajati med običajno hrano Pekk in Osan. Po 20 dnevih pokladanja sta prašička izvanredno napredovala, pridobila sta na teži, postala zelo gladka, začela sta zelo rada jesti. Skratka, sedaj sta bila zdrava in najlepša prašička v tukajšnji okolici, tako da ju ljudje zelo občudujejo.

G. A. Šuštaršič, Kamnik 32, p. Preserje pri Lj.: Pekk in Osan sem dajal pujskom in so zelo zrastle in postali lepi in sem z uspehom zadovoljen.

G. A. Puntar, trg., Logatec: Prašič, kateri je dobival 31 dni Pekk in Osan, istodobno pridobil na teži 28 kg. S tem preparatom sem bil nad vse zadovoljen.

G. A. Bošelj, St. Oselica 44, Gorenja vas: Ponovno naročam Pekk in Osan, ker sem bil z istima jako zadovoljen. Pri prašičkih od 2 mesecev starosti, sem imel zelo dober uspeh.

G. M. Oblak, pos., Vrhnika: Imela sem 9 prašičkov, ki so bili hranjeni s popolnoma enako hrano, z izjemo dveh prašičkov, ki sta dobivala Pekk in Osan. Za skupni strošek preparata din 26—, sem dobila na teži prašičkov 22 kg več, kot so pridobili ostali prašički brez preparata.

Prašiči bolni v nogah. M. Brezner, Mirni dom 50, p. Hoče: Sporočam Vam, da sem s Pekk-om in Osan-om zelo zadovoljna. Preje, prašič bolan v nogah in slabo rejen, je po Vašem preparatu takoj ozdravil in se močno zredil, tako da je v enem mesecu dobil na teži za 60 kg in lepo svetlo dlako, tako da sem ga bila vesela, ko je postal zdrav.

J. Ušeničnik, pos., Trebija 4, p. Gorenja vas nad Skofjo Loko: Pekk in Osan smo uporabili pri zdravljenju enoletne svinje, ki je obolela na nogah, 14 dni po skopljenju mladičev. Svinja je ozdravela popolnoma in dobila je zopet močne noge, dober apetit, mladiči so rastle ob večji količini mleka kar rapidno. V vsakem oziru so Vaša zdravila vredna največjega priporočila.

Krave. A. Puntar, Logatec: Uporabljam Pekk in Osan, ugotovil sem pri kravah povečanje mlečnosti za 3 litre dnevno in pri tem so dobile lepo gladko dlako in velik apetit.

G. J. Vode, Podgorač 8, p. D. M. v Polju: Vporabil sem Pekk in Osan pri skrajno slabi kravi, kateri se je precej povečal apetit in je začela rada žreti in je pridobila na teži okrog 40 kg in mlečnost se je povečala na dvojnost od poprejšnje.

„Prajug“ farma, Zagorice 101, p. Bled: V našem vzgoju srebrnih lisic redno uporabljamo „Pekk“ in „Osan“. Zelo smo zadovoljni. Ugotovili smo, da od preparata, lisice vržejo več in boljše mladiče.

Kuničarstvo S. Štirba, Nova Gradiška: Upotrebljavam preparate pri vzgoju angleških angora kuniča i postigam sam odlične rezultate i kod mladih i kod starijih životinja u pogledu porasta dlake kao i porasta težine.

(Nadejamo se, da nam bodo imenovani živinorejci oprostili, da smo jih imenovali, ker je to za povzdigo narodnega blagostanja.)

Vsak naj napravi poizkus. Pošljite vnaprej din 100— in dobite franko 4½ kg Pekka in 5 kg Osana, ali za din 50— 2 kg Pekka in 2 kg Osana. Brezplačne nasvete pošlje:

Steg d. d., Zemun.

Prodaja: Apoteka Kristan, Dol. Logatec, drogerija Anders, Murska Sobota.

*lukno kamgaine volнено soila platno delene cefire tkanine*

V NAJNOVEJŠIH VZORCIH  
V NAJVEČJI IZBIRI  
V NAJBOLJŠI KAKOVOSTI  
IN PO NAJNIŽJIM CENAM

**SAMO**

**Stenmecki**  
CELJE 30

VZORCI IN CENIK ZASTONJ

Najuspešnejše sredstvo za rejo  
domače živine je brezdvomno

**MASTIN**

ki pospešuje rast, odebilitv in omastitev domače,  
posebno klavne živine. — Jasen dokaz neprecenljive  
vrednosti „MASTINA“ so brezštevila zahvalna pisma

Cena: 5 škat. 46 Din, 10 škat. 80 Din

**Lekarna TRNKOCZY**  
LJUBLJANA, Mestni trg 4 (Zraven Rotovža)

**Laneno olje, firnež, barve,  
lake, kit, lan, tropine**

ter vse v to stroko spadajoče blago prvovrstne  
kakovosti po solidnih cenah in točni postrežbi,  
najugodnejše kupite pri domačem podjetju

**MEDIĆ ZANKL**

tovarna olja, lakov in barv  
družba z o. z., lastnik FRANJO MEDIĆ

Centrala v Ljubljani, podružnice v Mariboru in Novem  
Sadu. — Tovarne v Ljubljani, Medvodah in Domžalah

**Inserati se računajo po naslednjih cenah:**

$\frac{1}{32}$ strani = Din 50 + Din 3 <sup>—</sup> ogl. takse	$\frac{1}{8}$ strani = Din 200 + Din 15 <sup>—</sup> ogl. takse	1 cela stran = Din 1600 <sup>—</sup> + Din 60 <sup>—</sup> ogl. takse
$\frac{1}{16}$ " = " 100 + " 7 <sup>50</sup> " " "	$\frac{1}{4}$ " = " 400 + " 30 <sup>—</sup> " " "	(26 × 20 cm = 520 cm).
$\frac{1}{12}$ " = " 150 + " 7 <sup>50</sup> " " "	$\frac{1}{2}$ " = " 800 + " 30 <sup>—</sup> " " "	

Priloge listu se računajo za vsakih 1000 komadov 100 Din.

**Mala naznanila.**

Le proti predplačilu, vsaka beseda 50 par. najmanj 10 Din in 3 Din ogl. taksa.

Upravništvo ne prevzame posredovanja.

Vsaakega 12. v mesecu se zaključí sprejemanje oglasov za prihodnjo številko.

**Brinje in fige za žganjekuho**

dobite najceneje pri tvrdki Ivan Jelačin, Ljubljana, Emonska c. 8. 83

**Ernst Osiander, Guštanj**

priporoča za spomladansko setev: pšenico, ječmen, oves in semenski krompir. Krompir je garantirano odlične kakovosti z velikim pridelkom. 13

**Cepljene trte**

kakor tudi korenjake in prtična sadna drevesca, dobavlja prvovrstno po nizki ceni Drevesnica-Trsnica, Ivan Gradšnik, Smarjeta, pošta Celje. 12

**Semenski krompir**

Onelda — Jubel — Wohltmann

Priznan po osrednji komisiji za semenogojstvo, dobavlja Kmetška gospodarska zadruga v St. Vidu pri Stični. 11

**Viničar**

sposoben, dobi takoj mesto. — Ponudbe na veleposestvo Ed. Suppanz, Pristava. 10

**Zmleti deteljni odpadki**

vsebujejo 37% beljakovin in tošče ter so launim tropinam enakovredno močno krmilo. 100 kg Din 90.— pri Sever & Komp., Ljubljana, Gosposvetska 5. 78

**Vinske trte!**

Zametova črnina, rdeča kraljevina, laški rizling, zeleni silvanec, beli burgundec, biser iz Čsabe, muškati Hamburg i. t. d. 1 in 2 letne nudi trsnica Ferle, Svibno, p. Radeče pri Zid. mostu. 3

**Razstreljivo za kamnolome**

kamniti, vžigalne vrvice, kapice, smodnik, lovske potrebščine dobite v konces. trgovini L. Fürsager, Radovljica. 9

**Perutninarji pozor!**

Valilni aparat, znamke „Tegma“ za 300 jajc, dobro ohranjen, ima ugodno napredaj: Kosmatin pri Kmetijski družbi v Ljubljani, Novi trg 3. 7

**Cepljene trte**

V veliki množini različnih vrst na običajnih podlagah, krasno razvitih, nudi I. Trsničarska zadruga v Sloveniji, pošta Juršinci pri Ptujju. — Pišite po cenik! 7

**Ključke ameriškega trsja**

za podlage odda 12.000 komadov Göthe 9. I. in II. vrste po zmerni ceni 12 in 10 para ter 600 korenjakov, Hönigmann Ivan, Loče pri Polčnanah. 6

**Predica skrbno predi, prav lepo nit naredi**

in jo daj v tkanje tkalnici „Krosna“ v Ljubljani — Zrinjskega cesta 6. Tam dobiš poceni domače platno. 2

**Vinogradniki pozor!**

Nudim prvovrstne cepljene trte „Trsnega izbora“ na vseh ameriških podlagah po nizki ceni. Jože Bratuša, trsničar, Ljutomer. — Cenik zastoj! 74

**Plemenske bike in telice**

Montafonske in Simentalske pasme, kakor tudi plemenske svinje Yorkshirske in nemške plemenite pasme z najboljšim poreklom, ima vodno napredaj Uprava posestva Julio Meini, Apače pri Radgoni. 5

**Seme in sadike**

vsakovrstnega drevja (tudi divjake in material za žive meje) dobite pri firmi „Suma“, Zagreb, Boškovičeva 33. Zahtevajte cenike. 70

**Brinje, fige in slive**

nudi Sever & Komp., Ljubljana, Gosposvetska cesta 5. 79

**Šivalne stroje**

prvovrstnih znamk, ki šivalo naprej in nazaj, štikajo, štopajo, kupite najceneje pri nas. Rabljeni stroji vedno na zalogi. Nova trgovina, Ljubljana, Tyrševa c. 36. 45

# Sadjarji!

Za zimsko zatiranje drevesnih škodljivcev in bolezni uporabljajte:

**Avenarius - DENDRIN** v 8 do 10%ni raztopini

**Avenarius - NEO - DENDRIN** v 4 do 5%ni raztopini

**NEO - DENDRIN** ima dvojno jakost kakor DENDRIN

**Avenarius - MIXDRIN** v 6 do 7%ni raztopini

MIXDRIN se za škropljenje lahko zmeša z 2%no bordoško brozgo. S tem se prihrani eno spomladansko škropljenje s samo bordoško brozgo.

**Žvepleno - apneno brozgo „HRASTNIK“ 22° Bé**

**PROIZVAJA:** Tovarna kemičnih izdelkov v Hrastniku d. d., Hrastnik, oddelek za proizvodnjo sredstev za zaščito rastlin.

## Anton Krisper Ljubljana

Mestni trg 26 - Stritarjeva ul. 1-3

Telefon 22-29

Velika izbira galanterijskega blaga, stekla, porcelana, kuhinjske posode, nogavic, rokavic, srajc, kravat i. t. d.

Velika zaloga čevljev!

## ŠPEDIČIJA TURK LJUBLJANA

prevzema:

### Ocarinjenje

vsakovrstne robe hitro in po najnižji tarifi. Vse informacije brezplačno. Telefon interurban 24-59 Vilharjeva cesta 39 (nasproti nove carinarnice).

### Prevažanje

vsakovrstnega blaga v Ljubljani in izven Ljubljane z vozovi kot tudi z avtomobili. - Telefon int. 21-57. - Masarykova cesta 9 (nasproti tovorna kolodvora).

Najboljše sredstvo za varovanje sadnega drevja pred boleznijo in poškodbami

## LOHSOL sadni karbolinej

varuje Vaše sadno drevje pred poškodbami in boleznijo.

Dobi se pri:

**Kmetijski družbi r. z. z o. z. v Ljubljani**

ZAHTEVAJTE PROSPEKTE IN CENIKE.

Agronom - fitopatolog

## Ing. Lojze PREZELJ

specialist za rastlin. bolezni naznanja,

da nadaljuje s privatno prakso

Ljubljana, Wolfova ul. 3/1.

Telefon 34-73.

Nasveti. Pregledi. Sredstva za preprečevanje in zatiranje rastlinskih bolezni.

Analiza zemlje. Vzgoja bakterij itd.

## KMETSKI HRANILNI IN POSOJILNI DOM

Telefon:  
štev. 28-47

**v Ljubljani**

Brzojavni:  
„Kmetiskidom“

reg. zadr. z neomejeno zavezo

Tavčarjeva ulica 1

Račun Poštne hranilnice štev. 14.257

Račun pri Narodni banki.

### Nove vloge

vsak čas razpoložljive obrestuje po

**4% do 5%**

Za vse vloge nudi popolno varnost.

**Otvorja tekoče račune.**

**Eskontuje menice.**

**Daje kratkoročna posojila.**

**Izvršuje ostale denarne posle.**

**ZAUPAJTE DENAR**

**DOMAČEMU ZAVODU!**

## Sadjarji!

Preiskave znanstvenikov in dolgoletne izkušnje praktikov izpričujejo, da je



# ARBORIN

odlično sredstvo za zimsko in spomladansko zatiranje sadnih škodljivcev. Arborin je zakonito zaščiteno pri Upravi za zaščito industrijske svojine Beograd; isprava žiga br. 3165.

**„CHEMOTECHNA“ družba z o. z., Ljubljana, Mestni trg 10**

Tvrdba izdeluje razna razkuževalna sredstva za dom in hlev, cepilno smolo, mazavo miho in slično.

Arborin in cepilna smola v zalogi tudi pri **Kmetijski družbi** in njenih skladiščih.

# ZA SNEG IN MRAZ

Zimska mavrica je predznak hudega mraza. Pretekli četrtek se je videla na nebu jasna mavrica, kar je za to dobo nekaj posebnega. Stari ljudje trdijo, da je zimska mavrica predznak hudega mraza. To se je pokazalo leta 1929., ko so po pojavi zimske mavrice nastopili hudi mrazovi. Zavarujte se pravočasno pred mrazom! Kupite še danes tople čevlje in nogavice v najbližnji prodajalnici

**Rata**

Onog p... dom glumca... ga u strahu... bio kazališni... pripadne: »Slišajte... ništa, to je... stolja još...

Neki... prišlo je... svoje najran... bio povan... dvoro jedno... Mladji je) un... novu Krupt... da ramoj du... Za vrijeme... gne sa je... unjetni... robe... »Sli... maš



79

4055—64609  
Lahki, pa vendar topli ženski čevlji iz črnega sukna, okrašeni s krimerom in lakirano kapico. Noga se počuti v njih kot ob peči. Zapenjajo se lahko na zaponko.



99



2675—64613  
Topli ženski čevlji iz močnega sukna, ojačeni na urbasu in opetnici z usnjem, z usnjenim podplatom in polvisoko peto. Obšiti s krimerom, a zapenjajo se na gumb.

49



2451—43682  
Ti dražestni čevljički iz mehkega usnja, s toplo podlogo, nudijo otroškim nožicam udobnost in toploto.



199



3659—64704  
Elegantne in praktične čevlje, izdelane iz finega toplega blaga. Spodnji del je iz finega boksa, z lahko kožno podlogo in usnjenim podplatom. Stanejo samo din 199.

**Rata**



# CENIK kmetijskih potrebščin pri Kmetijski družbi v Ljubljani, r. z. z o. z.

Njene zaloge se nahajajo: v Ljubljani, Novi trg 3; v Mariboru, Meljska cesta 12; v Celju, Aškerčeva ulica; v Novem mestu, Ljubljanska ulica; v Slov. Konjicah in v Brežicah. Navedene cene potrebščin so neobvezne in veljajo pri nabavi v Ljubljani; v drugih krajih se prištejejo še režijski izdatki za prevoz iz Ljubljane. Za blago, za katero niso cene navedene, zahtevajte pismene podatke.

## Krmila

**Koruza**, suha, za mletev sposobna, po dnevni ceni. Vreče po lastni ceni. Pri vagonem odjemu cene po dogovoru.

**Malzena**, odlična hrana za molzne krave, kakor za vse živali s 24% belančevine in 3% masti. Poklada se v suhem in nekuhanem stanju.

**Klajno apno**, 60% ogljikovo kislega apna, 10% fosforne kisline, 5% živinske soli. V izvornih vrečah, težkih 50 kg, po Din 2.— za kg, na drobno Din 3.— za kg.

**Orehove tropine** 35% beljakovin in tolščobe po Din 170.— za 100 kg.

**lanene tropine** z 38/40% beljakovin in tolšče po Din 2.20 za 1 kg v vrečah po 50 kg.

**Ribja moka** v originalni vreči 100 kg po Din —.— za kg, na drobno Din —.— za kg.

**Ribje olje** za živino, ročke po 5 kg Din 65.— za pošiljatve po pošti; v steklenicah po ¼ litra Din 10.—, v steklenicah po 1½ litra Din 20.—; v posodo kupca po Din 13.— za kg.

**Živinska sol**, v vrečah po 50 kg Din 75.—, za sol in za vrečo Din 6.—.

## Umetna gnojila

**Apneni prah**, rinuza (prosto) naložen v Trbovljah ali Zagorski apnenici. Pri vagonem odjemu cene po dogovoru.

**Apneni dušik** 16%, v vrečah po Din 185.— za 100 kg, v pločevinastih posodah Din 211.—. — Za 1 ha 200 do 300 kg.

**Čilski soliter**, 15,5% dušika, v vrečah po 50 kg po Din 2.70 za kg. Pri vagonem in polvagonem odjemu cena po dogovoru.

**Kalijeva sol**, 42%. Na drobno po Din 160.— za 100 kg, vreče po 50 kg stanejo Din 80.—. Za 1 ha 200—300 kg. Pri vagonem in polvagonem odjemu cena po dogovoru.

**Nitrofos**, mešano gnojilo, 12% fosforne kisline, 4% dušika. Din 139.— za 100 kg.

**Nitrofoskal-Ruše**, mešano gnojilo, 8% kalija, 4% dušika in 8% fosforne kisline po Din 144.— za 100 kg. — Za 1 ha 400 do 600 kg.

**Nitrofoskal-I**, mešano gnojilo, 8% kalija, 8% dušika in 6% fosforne kisline, po Din 175.— za 100 kg.

**Razklejana kostna moka**, 30% fosf. kisline, ½% dušika, po 84.— Din za 100 kg. Za 1 ha 250 do 300 kg.

**Rožena moka**, izborno dušičnato gnojilo za vinograde, po 250 Din za 100 kg. Vreče po 100 kg. — Za 1 ha 300—500 kg.

**Rudninski superfosfat**, 16%, juta vreče po 50 kg, po Din 100.— za 100 kg. Pri pol- ali vagonem odjemu cena po dogovoru.

**Tomaževa žlindra**, 18% fosforne kisline, po Din 96.— za 100 kg. Vagonska dobava po dogovoru. Vsak % fosforne kisline po 6 Din več za 100 kg. Opozorjamo vse naročnike, da se ne moremo vezati na 18% blago, ker moramo prevzeti žlindro od tovarne le od 18—20%. Tovarne zamorejo blago dobavljati le po izpadu produkcije.

**Fosfatna žlindra** je domač proizvod in najcenejše fosforno gnojilo z 18% fosf. kisline. Cena Din 80.— za 100 kg.

Cene za polvagoni odjem in kombinirane pošiljke raznih gnojil se odredjajo od primera do primera. Vse navedene cene veljajo do nadaljnjega ter se morejo po nabavnih stroških menjati.

## Sredstva za razkuževanje žita

**Ceretan**, sredstvo proti snetjavosti, za namakanje, v zavrtkih po 250 g po Din 35.—.

**Ceretan**, sredstvo proti snetjavosti, suhim potom, v zavrtkih po 150 g po Din 7.50.

## Semena

Vsa naša semena so najboljše vrste, zanesljivo kaljiva, predenice prosta, pri uvozu preiskana po drž. kmet. kem. postajah ter plombirana v originalnih vrečah. Domača detelja, garantirano slovensko

Domača detelja, garantirano slovensko blago	Din
Lucerna, pristna banaška	15.—
Švedska detelja	28.—
Hmeljska lucerna	26.—
Bela detelja	17.—
Mačji rep	42.—
Pasja trava	13.—
Francoska pahovka	20.—
Angleška ljulika	18.—
Laška ljulika	13.—
Travniška bilnica	11.—
Travniška latovka	18.—
Lisičji rep	24.—
Vrežasta šopulja	62.—
Pasji rep	25.—
Ovčja bilnica	36.—
Esparzeta	44.—
	10.—

Zmesi travnega in deteljnega semena, sestavljene po strokovnih navodilih iz zgoraj navedenih vrst stanejo:

1. za barski svet	Din 20.—
2. za peščeno zemljo	20.—
3. za srednjetežko zemljo	19.—
4. za težko zemljo	19.—
5. mešanica za vrtove, nizka trava	22.—
Korenjevo seme, dolgo, zlatorumeno	30.—
Semenska pesa, Eckendorf, rumena	7.—
Semenska pesa Mammuth, rdeča	7.—

Pri odjemu originalnih vreč, cena po dogovoru.

Vreče iz jute kakor tudi poštnina se računajo posebej po lastni ceni.

**Semenska jara grahora** Din 2.50 za kg.

**Semenski oves**, navadni Din 2.75 za kg.

**Semenski oves**, češki po Din 3.— za kg.

**Semenski ječmen** Din 3.— za kg.

Vse navedene cene veljajo do nadaljnjega ter se morejo po nabavnih stroških menjati.

## Sadjarsko in vrtnarsko orodje

**Cepilni noži „Kunde“**. Ročaj iz trdega lesa, z močnimi, medenimi vložki, dolžina ročaja 10 cm. Cena komadu Din 35.— (slika 1).



**Cepilni noži „Kunde“**. Ročaj iz trdega gumija, z močnimi medenimi vložki, dolžina ročaja 10, 10.50, 11 cm. Cena komadu od Din 34.— do 36.—.

**Vrtni noži obrezači „Kunde“** za obrezovanje drevja. Ročaj je iz poliranega orehovega lesa, z močnimi medenimi vložki. Dolžina ročaja 9.50, 10, 10.50, 11 cm. Cena komadu Din 42 do 55 (slika 2).



**Drevesne škarje „Kunde“** z medeno varovalko in zaklopko. Dolžina 20—23 cm. Cena komadu Din 40.— do 52.— (slika 3).



Drevesne škarje „Kunde“, dolžina 20—22 cm. Cena komadu Din 170.— do 190.— (slika 4).



Drevesne škarje, navadne, od Din 15.— do 35.—

Škarje za gosenice „Kunde“, s potegujočim rezilom. Cena komadu od Din 20.— do 35.— (slika 5).

Drevesne škarje za obrezovanje vrhov, za rezanje cepičev in gosničnih gnezd. Cena komadu Din 165.— in 210.— (slika 5a).

Peresa za škarje „Kunde“ po Din 1.50 za komad.

Brusni kamni za kundejeve nože, po Din 25.— in 30.—

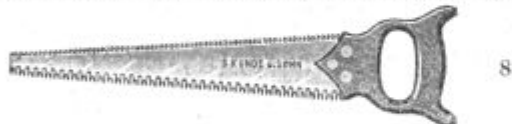
Škarje za striženje mej ali vrzeli. Cena komadu Din 55.— in 105.— (slika 6).



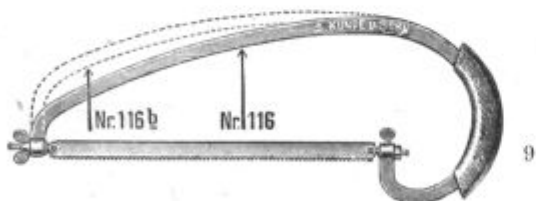
Drevesna žaga „Kunde“, prvovrstno jekleno rezilo, Cena Din 65.— (slika 7).



Drevesna žaga z lesenim ročajem. Cena Din 25.— (slika 8).



Drevesna žaga z dvema vijakoma, s premikajočo klino. Cena od Din 25.— do 50.— (slika 9).



Zični koški za varstvo drevja pred zajci. Komad Din 8.—  
Drevesne ščetki (krtače) za čiščenje mahu in lišaja z debel in vej na starem drevju. Cena za male Din 20—22, za velike Din 40.— (sliki 10 in 11).

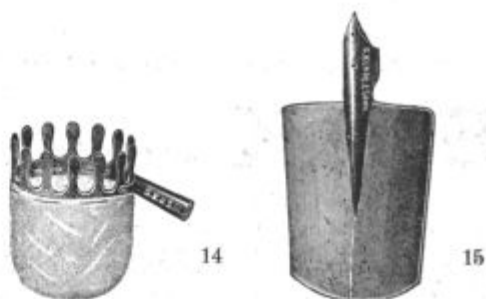


Strgulje za strganje stare skorje na drevju. Cena komadu Din 20.— in 25.— (sliki 12 in 13).



Sadni obirači po Din 10.— (slika 14).

Pasti za voluharje po Din 5.—, cevke po Din 13.—



Lopate za štihanje „Kunde“ po Din — (slika 15).  
Vilaste lopate „Kunde“, iz močnega jekla. Cena Din 100.— (slika 16).



Lopate za štihanje, navadne, po Din 24.—

Lopate za nakladanje (zajemalke) po Din 20.—

Grablje, železne, 10 do 16 zob, izsekane in kovane iz enega kosa. Cena po Din 11.—, 14.—, 17.— in 18.—

Vile, železne, s tremi roglji po Din 14.—, s štirimi roglji po Din 14.—

Vile, garantirane, s tremi roglji po Din 20.—, s 4 roglji po Din 20.—

Vrtno zalivalke Jajag, 31 Din 155.—, 101 Din 160.—

Kultivatorji „Kunde“ po Din 24.—, 28.—, 32.— in 37.—

Škropilnik za trato in vrt, kompletni „Kunde“, prši vodo pod pritiskom od 8—12 m v premeru. Cena Din 45.—, s stolalom Din 130.—

Ročna medena škropilnica Dresdensia Kunde z universalnim razpršilom za poljubno razprševanje vode na fino ali v kapljice in curk. Cena od Din 160.— do 180.— (slika 17).



Razpršilnik, ročni, Kunde Dresdensia, zelo praktičen za vrtove in sobne rastline ter cvetje na balkonih.  $\frac{1}{2}$  l Din 35.—,  $\frac{1}{4}$  l Din 28.—

Draždanski razpršilnik „Kunde“, zelo poraben za vsako steklenico z zamaškom, za zatiranje škodljivcev na sobnih in vrtnih rastlinah in za čebelarje. Cena Din 22.—

## Zatiranje škodljivcev in bolezni na sadnem drevju in vrtu

**Dendrin**, sredstvo zoper drevesne škodljivce, v originalnih sodih po 100 kg Din 8.50, v posodi kupca po Din 10.— za kg.

**Arborin**, za zimsko škropljenje sadnega drevja; v steklenicah po  $1\frac{1}{2}$  kg Din 20.—, v ročkah po  $3\frac{1}{2}$  kg Din 50.—, v sodih po 100 kg Din 10.— za kg, v posodi kupca po Din 11.— za kg.

**Lohsol** sredstvo zoper drevesne škodljivce v sodih po Din 8.— na drobno po Din 9.— za kg v posodi kupca.

**Biljobran**, za škropljenje sadnega drevja proti raznim škodljivcem, v posodah po 100 kg Din 11.— za kg, v posodi kupca po Din 12.— za kg.

„Hinsberg“ pasovi za lovljenje drevesnih škodljivcev, zavitek Din 27.—

**Arbocol papir**, za napravo pasov v varstvo proti plezajočim mrčesom po deblu, v zavitkih približno 50 m Din 20.—

**Arbocol lepilo** za mazanje drevesnih pasov, 250 g Din 14.50, 500 g Din 23.50, 1 kg Din 43.75.

**Cepilna smola** v škatlicah po  $\frac{1}{2}$  kg Din 8.—,  $\frac{1}{4}$  kg Din 14.50,  $\frac{1}{2}$  kg Din 27.—

**Modra galica**, — Din 7.— na drobno — vagonška naročila popust.

**Zelenilo I. G.** v zavitkih po 15 dkg Din 10.—,  $\frac{1}{2}$  kg Din 25.—, 1 kg Din 50.—

**Žveplovoapnena brozga** zoper različne glivične bolezni, zlasti kodravost na breskvah, proti ka, arjem in pršicam ter grizlicam, za zimsko in poletno zatiranje. Din 6.— v steklenici za kg; podružnicam cene po dogovoru.

**Solbar**, zavitki po 1 kg Din 20.—, po 5 kg Din 19.— za kg.

**Kvasija** (mušji les), izborno sredstvo za zatiranje raznih uši in grizočega mrčesa na sobnih in vrtnih rastlinah, zavitek Din 5.—, 1 kg Din 20.—.

**Tobačni izvleček** v sodih po približno 100 kg, po Din 5.— kg, na drobno v pločevinastih posodah 4½ kg Din 40.—, v steklenicah 2 kg Din 15.—, 1 kg Din 8.— z embalažo vred. Po pošti se pošilja le pločevinaste posode.

**Mazavo milo** po Din 12.— v posodi kupca.

**Aphidon**, sredstvo za pokončavanje listnih in krvavih uši, v posodi po 1 kg Din 40.50, ½ kg Din 9.—.

**Aresin** (krečni arzenat) kg Din 30.—, 250 gr Din 10.—.

**Nosprasiť**, zavitek po 5 kg Din 22.— za 1 kg, 1 kg Din 25.—.

**Meritol** (kalcijev arzenat), 400 gr Din 15.—.

**Zello-pasta** proti voluharjem, Din 15.50; zrnje proti mišim Din 8.— za zavitek.

### Škropilnice za sadno drevje

**Ročna škropilnica „Nova“**, 1½ l vsebine, Din 175.—, „Top“ Din 175.—, cevi za podaljšanje „Nova“ škropilnice Din 12.—.

**Samodelna nahrbtna škropilnica A. H. 20**, trdke Nechvile, po Din 1300.— z bambusovo cevjo vred; Vega, francoski sistem, po Din 1340.—.

**Samodelne nahrbtnne škropilnice Kovina**: 16 l Din 1050.— z bambusovo cevjo vred.



**Prevozna škropilnica za sadno drevje in hmelj „Vindex“**, ročno prevozna, s 5 m gumijevimi cevmi, 2 podaljška po 75 cm in patentnim razpršilnikom, z 2 cevmi po 2 m Din 2850.—.

**Razpršilnik „Kovina“** po Din 30.—.

## Vinogradniške in kletarske potrebščine

### a) Zatiralna sredstva proti boleznim in škodljivcem na vinski trti

**Modra galica**, Din 7.— na drobno; za vagonsko naročilo veljajo posebne cene.

**Žveplo**, dvojno (ventilirano) po Din 3.50 za kg v vrečah 50 kg a Din 3.—.

**Salojidin** (antiklor natrijev tiosulfat), vreče po 100 kg po Din 5.— za kg, v manjših količinah po Din 5.50 za kg.

**Urania zelenilo**, v zavitkih po 1 kg Din 60.—.

**Fenoftaleinov papir** za preskušanje galične zmesi po Din 1 za zvez.

**Rafija**, ličeje po Din 14.— kg.



### b) Škropilnice in razni predmeti

**Trtne škropilnice**, bakrene, original Austria Din —, Jubila Din —.

**Potrebščine k škropilnicam**: Kolenca po Din 10.—, dvojni razpršilnik Din 60.—, prehodna pipa s cedilom Din 25.— ali 45.—, navadni razpršilnik, kapica Din 10.—, igla Din 6.—.

**Gumijeve cevi za škropilnice** 10 × 3 po Din 10.—, 13 × 3 po Din 14.—.

**Gumijeve kroglice** po Din 2.50.

**Gumijeve plošče** po Din 8.— za komad.

**Gumijevi trakovi**: Reithoffer Din 110.—.

### c) Kletarske potrebščine

**Azbest za čiščenje vina** po Din 80.— za kg.

**Eponit za čiščenje vina** po Din 50.— za kg.

**Kalimetabisulfit**, 10 dkg Din 5.—, 1 kg Din 27.—.

**Žveplovci trakovi na azbestu** po Din 16.— za kg.

**Tanin ali čreslovina** popolnoma čisti, brez tujega okusa in duha za čiščenje in boljšo ohranitev vina, 5 dkg Din 20.—, 10 dkg Din 40.—, ¼ kg Din 80.—.

**Kalijeva lužnina** za določanje kisline v moštih, vinu in brezalkoholnih pijačah, ¼ l Din 20.—, ½ l Din 35.—, 1 l Din 65.—, brez steklenice.

**Kipelne vehe**, lončene, velike Din 20.—, male Din 15.—.

**Vinske in sadne stiskalnice** z vsebino 60 lit, Din 80 litrov Din 1300.—.

**Grozdni reblač** Din 1800.—.

**Grozdni mlin** Din 900.—.

**Sadni mlin** Din 1300.—.

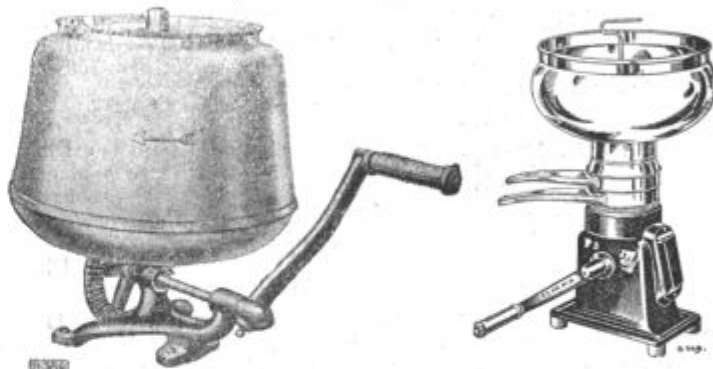
## Živinorejski in mlekarski izdelki

### a) Živinorejski predmeti

**Telečji napajalniki** po Din 75.—.

**Gumijevi seski za napajalnike**, po Din 15.—.

### b) Mlekarske potrebščine



**Posnemalnik Vega E** za 75 l po Din 1200.—.

**„Baltic“ posnemalnik M. O.** 60 l Din 1000.—.

**Posnemalnik „Milena“** 35 litrov po Din 700.—, 45 litrov po Din 750.—, 60 litrov po Din 900.—, 90 litrov po Din 1000.—.

**Obročki za posnemalnike**, mali po Din 5.—, veliki po Din 10.—.

**Pinje**, št. 2 za 10 l po Din 780.—.

**Laktodensimeter** (za določanje gostote mleka po profesorju Gerberju) Din 40.— in 50.—.

**Sirišče, dansko originalno Hansenovo**, v prahu (iz Kodanja), v škatljicah po 25 g Din 14.—, 50 g Din 26.—, 250 g Din 90.—, 500 g Din 210.—.

**Brzoparilnik Alfa**, s pocinkanim kotlom, 80 l Din 1800.—, 100 l Din 1950.—, 200 l Din 3200.—.

**Brzoparilnik Wema**, z bakrenim kotlom, 70 literski po Din 1400.—.

### c) Živinozdravniški predmeti



**Požiralnikove cevi**, za teleta Din 70.—, za goved Din 225.—.

23



**Trokarji**, za teleta Din 45.—, za goved Din 55.—. Slika 23.

**Irigatorji**, kompletni (po 3 l), po Din 80.—.

**Zaustavljači**, ponikljani Din 60.—.

**Garkon zoper živalske kožne bolezni** 13 Din.

**Škarje za obrezovanje parkljev** Din 160.—.

**Mlečni katetri** po Din 8.—.

**Obročki za bike**, navadni, Din 17.—.

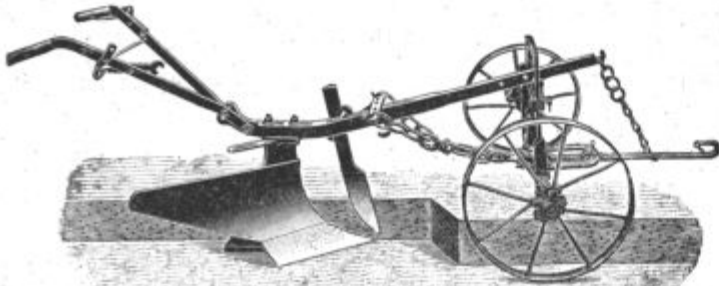
**Toploмери za merjenje vročine** po Din 25.—, Din 30.—.

#### d) Perutninarski predmeti

Znamke za perutnino, celoloidne, po Din —.30 za komad, aluminijaste s številkami po Din —.75 za komad, ušesne znamke za živino po Din 1.50 za komad.  
 Aparat za kapunjenje Din 265.—.  
 Tehnica za jajca Din 50.—.

### Poljedelsko orodje in stroji

#### a) Plugi in plužni deli



W.S.3218

Sackovi plugi: D10 MN Din 1575.—, 9SS Din 1200.—, D8MN Din 1450.—, D7MN Din 1200.—, D6MNR Din 1100.—, D5MNR Din 975.—, Veit6Y Din 940.—, E6St Din 535.—, B6E Din 760.—.  
 Obračevalni plug, NW7 po Din 1500.—.



RS2777

Glave: D9SS po Din 380.—, D8 po Din 490.—, za lesene pluge Din —.190.—, obračevalna HNW5 in 7 po Din 550.—, osipalna HUN Din 480.—, D7MN Din 425.—, D6MNR Din 390.—.  
 Lemeži: D10 Din 45.—, 9SS Din 50.—, D8 Din 42.—, D7 Din 35.—, D6 Din 33.—, E6 Din 25.—, obračalni Din 70.—.  
 Plazi za D6 in D7 Din 22.— za komad, NW7 Din 30.—.  
 Črtala za D7 in D6 po Din 35.— za komad, D9 Din 55.—.  
 Deske, Sack za D8MN po Din 140.—, D7 po Din 125.—, D6 Din 100.—.

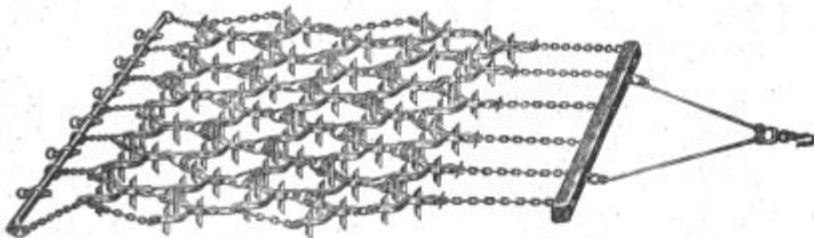


Enokolesna plužna Din 200.—.  
 Plužna s peresnim podzemeljskim rahljačem, sistem Bendhack, po Din 1200.—.  
 Izruvač za krompir, sedemdelni, Din 320.—.  
 Osipalnik HUN po Din 750.—, BHR Din 380.—.

#### b) Njivske brane

Dvodielna Din 700.— do 750.—.

#### c) Travnške brane



Travnške brane z zvezdnimi členki: Z2 široka 1.85 m, težka 52 kg Din 810.—, Z3 široka 1.50 m, težka 50 kg Din 800.—; z noži: N3, široka 1.80 m, težka 79 kg Din 1100.—, N2, široka 1.50 m, težka 69 kg po Din 920.—.

Kombinirana travn. in njivska brana KW1, dvodielna, široka 1.50 m, težka 60 kg po Din 600.—, njivska brana KW2, široka 2.25 m, težka 88 kg, trodelna po Din 1000.—.

Brane na krožnike SE 10 L Din 3500.—.

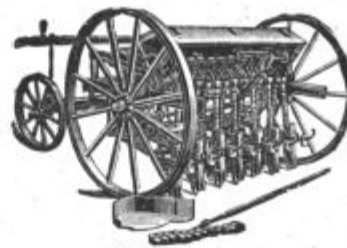
Planeti št. 8 — kot okopalnik, osipalnik in kultivator, globočina izpremenljiva, teža okoli 40 kg, Din 760.—, štev. 18 Din 180.—.

Glave za planet, komad po Din 150.—.

Kultivator s 7 peresi B. C. Din 1550.—.

Sejalni stroj Sack, devetvrstni BETTA Din 4500.—.

Sejalni stroj, dvovrstni za koruzo K. J 22 Din 1050.—.



Sejalica Unikum, 14 vrstna Din 6000.—.



#### d) Slamoreznice

Slamoreznica Köla H320 za motorni pogon po Din —.—, KS2A za ročni pogon Din 2100.—.

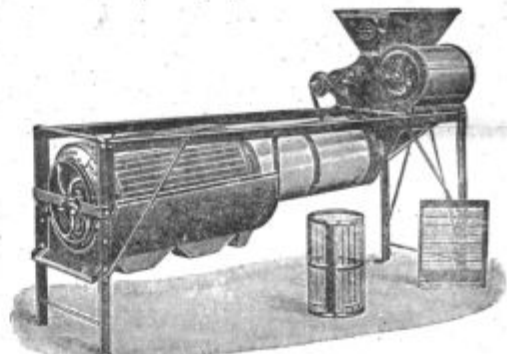
#### e) Gnojnične sesalke

Sesalke Monachia (gnojne pumpe) 330 cm po Din 700.—.  
 Sesalke, domač izdelek, v dolžini 3 m Din 500.—, 3.90 m Din 605.—.  
 Sesalke, F 450, Din 1000.—.  
 Sesalka „Kremžar“, dolžina 3 m Din 1050.— 3.50 m po Din 1100.—, 4 m Din 1150.—.



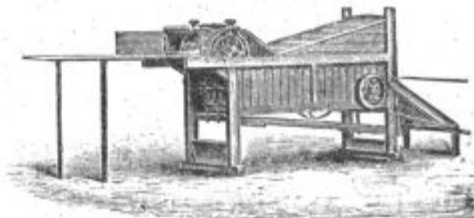
Razpršilnik za gnojnične sode po Din 90.—.

#### f) Trijerji in čistilniki



Trijerji (originalni Heidovi), V/2 po Din 6300.—, II/II Din —.—, II/Ia Din —.—.  
 Sortator Banat Din 2000.—.  
 Žitočistilniki „C“ Din 1300.—.

#### g) Razni stroji in orodja



Mlatilnice B2 57 cm širine, s tremi tresali Din 4800.—, Jura, 57 cm širine, s tremi tresali in navadnim čistilom Din 6500.—, navadne mlatilnice na motorni pogon Din 1800.—.

Robkač za koruzo, mali ročni po Din 70.—, R. R. Din 1000.—.

Drobljač (šrotar) za oves EMO, po Din 1500.—.

Brzoklepalnik „Stubaijer“ po Din —.— za kom.

Reporeznice, domače, male po Din 370.— in Din 540.—, velike po Din 700.—, EWL Din 550.—.

### Pozor, kmetovalci!

Velika stalna razstava raznih kmetijskih strojev, plugov in orodja; ugodna nakupna možnost.

