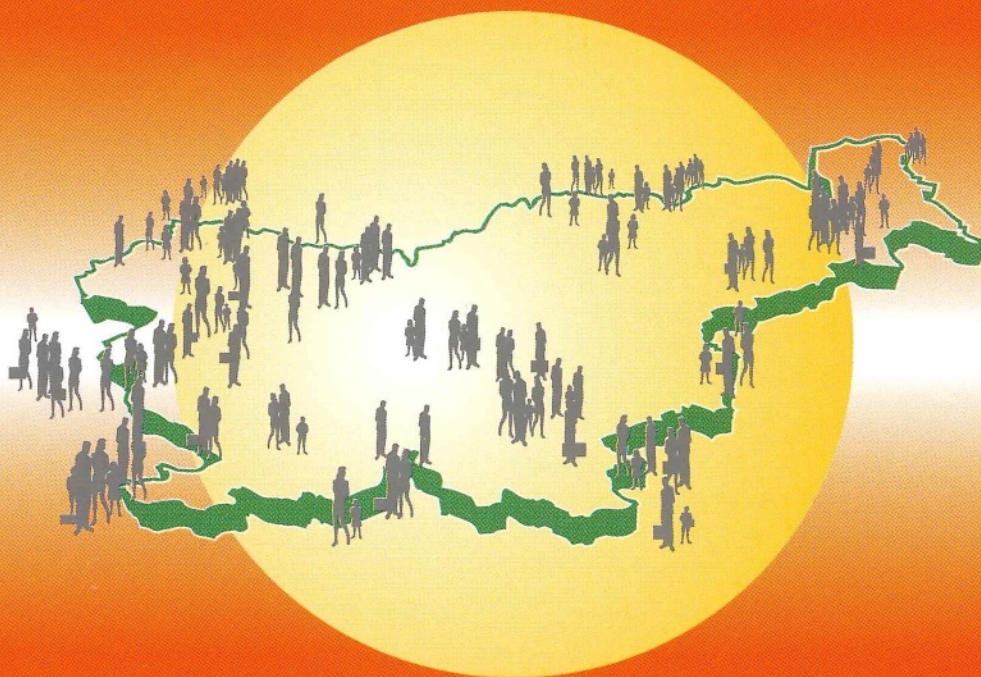


ZAVOD REPUBLIKE SLOVENIJE ZA STATISTIKO

ISBN 86-81141-36-8

# ANKETA O TUJIH TURISTIH V REPUBLIKI SLOVENIJI V POLETNI SEZONI 1994



LJUBLJANA, 1995

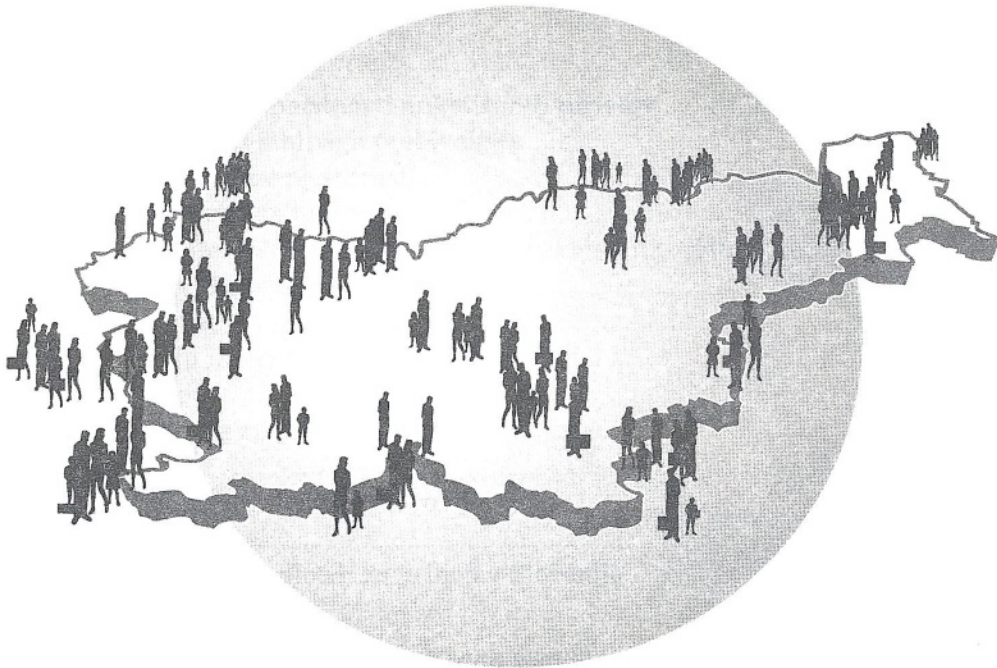




ZAVOD REPUBLIKE SLOVENIJE ZA STATISTIKO

ISBN 86-81141-36-8

# ANKETA O TUJIH TURISTIH V REPUBLIKI SLOVENIJI V POLETNI SEZONI 1994



LJUBLJANA, 1995

---

Avtorji:

Alenka ŠKAFAR BOŽIČ

Metka ZALETEL (2. poglavje)

Pavle KOZJEK (poglavje 3.3.1)

Odgovarja:

Direktor Tomaž BANOVEC

Tehnični urednik:

Tone ROJC

Lektoriranje:

Dejan ČERNIGOJ

Računalniški prelom:

Peter ZOUBEK

Oblikovanje naslovnice:

Tone ROJC

Izdal:

Zavod Republike Slovenije za statistiko

Tisk:

Tiskarna Ljubljana

Naklada:

500 izvodov

Cena:

1500 SIT

# Vsebina

PREDGOVOR .....	5
1. METODOLOŠKE OSNOVE .....	7
1.1 Cilj in vsebina ankete .....	7
1.2 Enota opazovanja .....	7
1.3 Kraj in čas izvajanja ankete .....	7
2. VZOREC .....	8
2.1. Vzorčni okvir .....	8
2.2 Vzorčni načrt in uteževanje .....	8
2.3 Neodgovori .....	12
2.4 Natačnost ocen .....	13
3. ORGANIZACIJA ANKETE .....	14
3.1 Priprava .....	14
3.2 Terensko delo .....	14
3.3 Vnos in kontrola podatkov .....	14
4. REZULTATI ANKETE .....	15
4.1 Socialno-demografske značilnosti anketiranih turistov .....	15
4.1.1 Turisti po državi stalnega prebivališča .....	15
4.1.2 Struktura turistov po starosti .....	15
4.1.3 Zaposlitveni status turistov .....	15
4.1.4 Poklic zaposlenih/samozaposlenih in upokojenih turistov .....	16
4.1.5 Življenjsko okolje .....	16
4.1.6 Način potovanja .....	16
4.2 Podatki o prihodu in bivanju turistov v Sloveniji .....	17
4.2.1 Način prihoda .....	17
4.2.2 Osnovni razlog za prihod .....	17
4.2.3 Motivi .....	17
4.2.4 Kdo je odločil o prihodu v Slovenijo .....	18
4.2.5 Vir informacij .....	18
4.2.6 Kdaj so se turisti odločili za prihod v Slovenijo .....	18
4.2.7 Način prevoza .....	18
4.2.8 Način prehranjevanja .....	18
4.2.9 Povprečna doba bivanja .....	19
4.2.10 Dolžina bivanja turistov v Sloveniji in kraju anketiranja .....	19
4.3 Izdatki turistov .....	19
4.3.1 Odnos do izdatkov .....	19
4.3.2 Povprečni izdatki .....	19
4.3.3 Povprečni izdatki za prevoz .....	20
4.3.4 Izdatki za aranžma .....	21
4.3.5 Izdatki v kraju anketiranja .....	21
4.3.6 Povprečen izdatek za potovanje .....	21

4.4	Kako so bili turisti zadovoljni v Sloveniji .....	21
4.4.1	Koliko turistov je doslej že bilo v Sloveniji ali v kraju anketiranja .....	21
4.4.2	Ali bi še kdaj prišli v Slovenijo .....	22
4.4.3	Kam bi šli, če ne bi prišli v Slovenijo .....	22
4.4.4	Ocena turističnih elementov .....	22
5.	ZNAČILNOSTI TURISTOV IZ NEKATERIH DRŽAV .....	24
5.1	Italija .....	24
5.2	Nemčija .....	27
5.3	Avstrija .....	30
5.4	Hrvaška .....	33
6.	ZNAČILNOSTI TURISTOV PO VRSTAH KRAJEV .....	37
6.1	Ljubljana .....	37
6.2	Zdraviliški kraji .....	40
6.3	Obmorski kraji .....	42
6.4	Gorski kraji .....	45
6.5	Drugi turistični kraji .....	48
7.	ZAKLJUČEK .....	51
8.	TABELARNI PREGLED .....	53
	Tabela 1: Deleži tujih turistov po mesecih, v katerih so bivali v Sloveniji .....	54
	Tabela 2: Deleži tujih turistov po mesecih, v katerih so bivali v Sloveniji, 2.del .....	54
	Tabela 3: Povprečna doba bivanja turistov v Sloveniji in v kraju anketiranja .....	55
	Tabela 4: Povprečno število turistov, ki so skupaj potovali in trošili med bivanjem v Sloveniji .....	56
	Tabela 5: Socialno-demografske značilnosti tujih turistov po državah njihovega stalnega prebivališča ....	57
	Tabela 6: Socialno-demografske značilnosti tujih turistov po državah njihovega stalnega prebivališča, 2.del .....	58
	Tabela 7: Značilnosti prihoda in bivanja tujih turistov v Sloveniji po državah njihovega stalnega bivališča .....	59
	Tabela 8: Značilnosti prihoda in bivanja tujih turistov v Sloveniji po državah njihovega stalnega bivališča, 2. del .....	61
	Tabela 9: Socialno-demografske značilnosti tujih turistov po vrstah krajev .....	63
	Tabela 10: Socialno-demografske značilnosti tujih turistov po vrstah krajev, 2. del .....	64
	Tabela 11: Značilnosti prihoda in bivanja tujih turistov v Sloveniji po vrstah krajev .....	65
	Tabela 12: Značilnosti prihoda in bivanja tujih turistov v Sloveniji po vrstah krajev, 2. del .....	67
	Tabela 13: Mnenje turistov o pričakovani in dejanski višini njihovih izdatkov med bivanjem v Sloveniji ...	69
	Tabela 14: Povprečni dnevni izdatek na turista med bivanjem v Sloveniji po vrstah objektov .....	70
	Tabela 15: Povprečni dnevni izdatki na turista med bivanjem v kraju anketiranja po vrstah objektov .....	71
9.	PRILOGA .....	73

---

*Zavod Republike Slovenije za statistiko je v poletnem času leta 1994 - v letu turizma - izvedel Anketo o tujih turistih.*

*Cilj ankete je bil spoznati značilnosti tujih turistov, ki se odločajo za potovanje in počitnikovanje v Sloveniji. Rezultati ankete pa naj bi bili v pomoč pri snovanju politike turizma v naši državi.*

*Anketo o tujih turistih smo v samostojni Sloveniji sedaj izvajali prvič. Načeloma naj bi bila izvedena že leta 1992, vendar je bilo v tem letu zaradi znanih razlogov v Sloveniji malo turistov in tako obsežne ankete ne bi bilo smiselno izvajati.*

*Anketo smo opravili s finančno pomočjo Ministrstva za gospodarske dejavnosti.*

*Anketo smo izvajali v hotelih, kampih in organizacijah, ki oddajajo zasebne sobe. Na tem mestu bi se za sodelovanje zahvalili vsem receptorjem - anketarjem in njihovim vodstvom, ki so nam omogočili izvedbo tega raziskovanja.*

Tomaz Banovec

DIREKTOR



# PREDGOVOR





# METODOLOŠKE OSNOVE

## 1.1 Cilj in vsebina ankete

Glavni cilj ankete je bil pridobiti podatke o socialnodemografskih značilnostih tujih turistov, spoznati značilnosti njihovega bivanja v Sloveniji ter kakšni so bili v tem času njihovi povprečni dnevni izdatki in struktura teh izdatkov.

Da bi dosegli cilje ankete, so bile postavljene 4 skupine vprašanj:

1. osnovni podatki o tujih turistih (država stalnega prebivališča, starost, poklic ipd.);
2. podatki o potovanju in bivanju tujih turistov v Sloveniji (način prihoda, razlogi, doba bivanja, kje so se prehranjevali ipd.);
3. podatki o izdatkih tujih turistov (skupni izdatki, izdatki za prevoz, izdatki za hrano ipd.);
4. vtisi in mnenja tujih turistov o turistični ponudbi v Sloveniji in kraju anketiranja.

Rezultati ankete kot posnetek stanja bodo v pomoč pri oblikovanju razvoja turizma in kot element za oceno izračunavanja prilivov iz turizma.

## 1.2 Enota opazovanja

Enota opazovanja je turist iz tujine (v nadaljevanju turist), ki sam ali z več osebami potuje oz. biva v Sloveniji.

Pri proučevanju podatkov o izdatkih pa smo spremljali skupne izdatke izbranega turista in njegove družine ali družbe, to je oseb, ki z njim potujejo, trošijo in pokrivajo stroške.

Turist je oseba s stalnim prebivališčem zunaj Republike Slovenije, ki začasno biva ali vsaj enkrat prenoči v kakem kraju v Sloveniji.

## 1.3 Kraj in čas izvajanja ankete

Za potrebe statistike turizma v Sloveniji delimo kraje v naslednje skupine: Ljubljana (glavno mesto), zdraviliški, obmorski, gorski, drugi turistični kraji in drugi kraji. Anketo smo izvajali v vseh naštetih vrstah krajev, razen v drugih krajih, od 1. junija do 30. septembra, v zdraviliških krajih in Ljubljani pa do 31. oktobra.

Skupno je bila anketa izvedena v 119 turističnih objektih in sicer v 92 hotelih in turističnih naseljih, 15 kampih in 12 turističnih uradih ali agencijah, ki oddajajo zasebne sobe.

## Število turističnih objektov po vrstah krajev

	Skupaj	Hoteli	Kampi	Zasebne sobe
SKUPAJ	119	92	15	12
Ljubljana	9	9	-	-
Zdraviliški kraji	18	15	3	-
Obmorski kraji	30	18	3	9
Gorski kraji	37	26	8	3
Drugi turistični kraji	22	21	1	-

# 2. VZOREC

## 2.1. Vzorčni okvir

Vzorčni okvir so določali podatki mesečne raziskave TU-11 med junijem in septembrom 1993. V raziskavi TU-11 so za vsak turistični objekt v Sloveniji zbrani podatki o številu domačih in tujih turistov po državljanstvu ter o številu prenočitev domačih in tujih turistov. Za vzorčni okvir ankete TU-13 smo upoštevali le tuje turiste. Turistični objekt je npr. hotel, kamp, organizacija, ki oddaja zasebne sobe, penzion, motel, mladinski dom ipd.

V materialu TU-11 so turistični objekti razvrščeni po vrsti kraja (Ljubljana, zdraviliški, obmorski, gorski kraji, drugi turistični kraji in drugi kraji) in po vrsti in kategoriji objekta. Iz okvira smo zaradi premalo prenočitev turistov izločili "druge kraje", s čimer smo izgubili okrog 1% začetnega okvira. Podobno so bile iz okvira izločene tudi kategorije turističnih objektov (npr. kmečki turizem, mladinski domovi ...), ki bodisi niso zanimive za raziskavo TU-13 zaradi premajhnega števila prenočitev turistov bodisi je organizacija anketiranja v takih objektih nemogoča. S tem smo iz vzorčnega okvirja izgubili 9,8% prenočitev, ki pa se delno prekrivajo z odstotkom, izgubljenim zaradi "drugih krajev".

Naknadno so bila iz okvira zaradi praktičnih razlogov izločena vsa naselja, ki so imela v času od junija do septembra 1993 manj kot 850 prenočitev turistov. Odločitev za izločanje pri 850 prenočitvah je bila sprejeta na podlagi porazdelitve naselij po prenočitvah turistov. Ugotovili smo, da imajo naselja z manj kot 850 prenočitvami več manjših objektov, naselij, ki bi imela med 850 in 950 prenočitev, sploh ni, v naseljih z več kot 950 prenočitvami pa so že večji objekti, katerih izpustitev bi že pomenila pristranskost in preveliko nepokritje ciljne populacije. Na ta način smo iz vzorčnega okvira izpustili 9.176 prenočitev, kar pomeni 0,9% začetnega okvira.

V končnem vzorčnem okviru je bilo zajetih 188 objektov s skupaj 222.174 tujimi turisti in 825.615 prenočitvami turistov.

### Porazdelitev po vrsti kraja in kategoriji objekta

		objekti	turisti	prenočitve	%
SKUPAJ		100	100	100	
Ljubljana	hoteli	4,7	13,3	8,9	
Zdraviliški kraji	hoteli	12,2	8,2	12,3	
	kampi	3,2	0,7	1,0	
Obmorski kraji	hoteli	15,4	26,7	29,1	
	kampi	3,2	2,7	3,0	
	zasebne sobe	6,9	5,5	8,8	
Gorski kraji	hoteli	22,3	17,3	17,9	
	kampi	6,4	6,1	6,3	
	zasebne sobe	3,7	1,6	2,2	
Drugi turistični kraji	hoteli	21,2	17,0	10,1	
	kampi	0,5	1,0	0,4	

V začetnem okviru (pred izločanjem "drugih krajev", premajhnih naselij in ostalih kategorij objektov) je bilo v vzorcu 874 turističnih objektov z 276.552 turisti in 967.747 prenočitvami. Izpustili smo torej okrog 20% tujih turistov in okrog 15% njihovih prenočitev.

## 2.2 Vzorčni načrt in uteževanje

Načrtovana velikost vzorca je bila  $n = 3.000$  turistov. Določena je bila glede na zahtevano natančnost, razpoložljiva finančna sredstva in organizacijske možnosti. Vzorec je bil dvostopenjski stratificiran.

Stratumi so bili določeni glede na tip kraja in vrsto objekta. Stratumov je bilo 11.

**A) Stratumi po vrsti kraja in vrsti objekta**

oznaka stratuma	vrsta kraja	vrsta objekta
11	Ljubljana	hoteli
21	Zdraviliški kraji	hoteli
22		kampi
31	Obmorski kraji	hoteli
32		kampi
33		zasebne sobe
41	Gorski kraji	hoteli
42		kampi
43		zasebne sobe
51	Drugi turistični kraji	hoteli
52		kampi

Stratumska alokacija je bila določena proporcionalno glede na število prenočitev turistov v stratumu po podatkih TU-11 v času od junija do septembra 1993. Vzorčne enote prve stopnje so turistični objekti, vzorčne enote druge stopnje pa skupine po deset turistov, torej smo izbirali  $a = 300$  enot prve stopnje. Turistični objekti so bili izbrani z verjetnostjo, proporcionalno velikosti (PPS) s ponavljanjem. Velikost turističnega objekta je bila tudi v tem primeru definirana s številom prenočitev turistov. Z vzorčnim načrtom smo do te ravni sledili metodologiji, izdelani na Zveznem zavodu za statistiko v Beogradu v letu 1989.

Na podlagi analize gibanja števila turistov in njihovih prenočitev v letih 1991, 1992 in 1993 smo se odločili, da velikost enot druge stopnje (skupine po 10 turistov) ne bo konstantna, ampak bo gibljiva in določena z vnaprej določenim korakom izbora turistov in prilivom turistov v turistični objekt. Za vsak turistični objekt posebej je bil izračunan korak izbora turistov:

$$\text{korak} = \frac{\text{število turistov med junijem in septembrom 1993}}{\text{število izborov objekta} \cdot 10}$$

in določen naključni začetek.

Izbora turistov v objektu je potekal po naslednjem postopku:

Anketar je moral voditi evidenco vseh turistov, ki so prišli v objekt od 1. junija 1994 dalje ter jih številčiti z zaporednimi številkami glede na dan prihoda v objekt. Turiste je izbiral sistematično: prvega z vnaprej določenim naključnim začetkom, zaporedne številke naslednjih pa je dobil s prištevanjem danega koraka naključnemu začetku. Če bi bili števili turistov in prenočitev v letih 1993 in 1994 enaki, bi bile skupine velike po 10 turistov, tako pa smo z velikostjo skupin nadomestili upad ali porast števila turistov v objektu.

Verjetnost izbora turistov je

$$\frac{N_{ij}^{93}}{\sum_{ij} N_{ij}^{93}} \cdot \frac{a_{ij} \cdot 10}{G_{ij}^{94}}$$

kjer je:

$N_{ij}^{93}$  število prenočitev v objektu  $j$  v stratumu  $i$  v času od junija do septembra 1993;

$G_{ij}^{94}$  število turistov v objektu  $j$  v stratumu  $i$  v času anketiranja po raziskavi TU-11;

$a_{ij}$  število izborov objekta  $j$  v stratumu  $i$ .

Ker pri vsakem anketiranem turistu izberemo vse njegove prenočitve, je uravnotežen vzorec turistov tudi uravnotežen vzorec prenočitev.

Skupaj je bilo anketiranih 3.159 turistov namesto predvidenih 3.000. Razlika je nastala tudi zato, ker je bilo anketiranje kasneje (po izdelavi vzorca) v Ljubljani in v zdraviliških krajih podaljšano še v oktober.

Ker verjetnosti za izbor turistov niso bile enake (zaradi zgoraj opisanega načina izbora turistov v objektu), smo jih kasneje izenačili z utežmi na nivoju objektov:

$$w_{ij}^{OBJ} = C \cdot \frac{N_{ij}^{94}}{N_{ij}^{93}} \cdot \frac{1}{n_{ij}}$$

kjer je:

$N_{ij}^{94}$  število prenočitev v stratumu  $i$  v objektu  $j$  v času anketiranja po raziskavi TU-11;

$N_{ij}^{93}$  število prenočitev v stratumu  $i$  v objektu  $j$  v času od junija do septembra 1993 po raziskavi TU-11;

$n_{ij}$  število prenočitev v vzorcu v stratumu  $i$  v objektu  $j$ ;

konstanta  $C = \sum_{ij} n_{ij} / 300$ .

Po analizi z anketo zbranih podatkov in primerjavi z raziskavo TU-11 iz časa anketiranja v letu 1994 smo ugotovili naslednje:

## B) Struktura števila turistov in njihovih prenočitev po stratumih v vzorcu in v populaciji

%

Stratum	populacija (TU-11)		vzorec (TU-13) <sup>1</sup>	
	turisti	prenočitve	turisti	prenočitve
Skupaj	100	100	100	100
Ljubljana	14,8	9,3	14,0	7,9
Zdraviliški kraji	8,8	14,1	18,3	23,4
	kampi	1,1	1,6	1,6
Obmorski kraji	24,2	29,2	22,0	27,7
	kampi	2,4	2,2	2,3
	zasebne sobe	2,4	7,5	8,5
Gorski kraji	18,0	18,2	19,0	16,9
	kampi	8,9	4,0	3,9
	zasebne sobe	1,7	1,5	2,1
Drugi turistični kraji	15,2	8,1	8,7	5,3
	kampi	2,6	1,3	0,4

### 1) neutrženi podatki

Najbolj očitno razliko med populacijo (TU-11) in vzorcem (TU-13) opazimo v hotelih v zdraviliških krajih, kjer je bilo anketiranih preveč turistov. Rezultat je seveda pričakovan, saj smo turistične objekte izbirali v vzorec glede na število prenočitev turistov. Lastnost objektov (predvsem hotelov) v zdraviliških krajih pa je, da je dolžina bivanja turistov precej daljša od povprečja v Sloveniji, zato so imeli ti turisti večje možnosti za izbor.

Navedene razlike v stratumski strukturi vzorca in populacije smo izenačili s stratumsko utežjo, ki je:

$$W_i^{STR} = \frac{N_i^{94}}{n_i}$$

kjer je:

$N_i^{94}$  število prenočitev turistov v stratumu  $i$  v populaciji (TU-11) v času anketiranja;

$n_i$  število prenočitev turistov v stratumu  $i$  v vzorcu.

**C) Povprečna dolžina bivanja turistov po stratumih v vzorcu in populaciji**

Stratum		populacija (TU-11)	vzorec (TU-13)
Skupaj		3,74	5,76
Ljubljana	hoteli	2,39	3,26
Zdraviliški kraji	hoteli	6,04	7,37
	kampi	5,26	5,76
Obmorski kraji	hoteli	4,51	7,24
	kampi	4,58	6,01
	zasebne sobe	6,63	6,54
Gorski kraji	hoteli	3,77	5,13
	kampi	3,70	5,58
	zasebne sobe	4,94	8,11
Drugi turistični kraji	hoteli	1,99	3,48
	kampi	1,93	1,93

Vidimo lahko, da je povprečna dolžina bivanja, ocenjena iz vzorca, v vseh stratumih večja od populacijskega povprečja. Razlogi za to so:

- ❖ v zavračanju sodelovanja turistov, ki so v objektu le eno ali dve noči;
- ❖ odstopanja od navodil vzorčenja (npr. morebitna uporaba nadomestnih enot, česar pa zaradi organizacije anketiranja ni bilo mogoče nadzorovati).

Ker populacijske porazdelitve turistov po številu prenočitev ne poznamo, ampak le povprečno dolžino bivanja turistov v turističnem objektu, v tem primeru ni bilo mogoče prilagajanje populacijski strukturi. Zato smo vsakemu anketiranemu turistu dali utež, izračunano po linearnem modelu:

$$w_{ijk}^T = \begin{cases} 1 + \Delta; & \text{če je } n_{ijk} < N_{ij}/G_{ij} \\ 1 & \text{sicer} \end{cases}$$

ki smo ga analitično razvili v:

$$w_{ijk}^T = \begin{cases} \frac{(1 + \Delta_{ij})g_{ij}}{\Delta_{ij} \sum_{l=1}^m f_l + g_{ij}} & \text{če je } n_{ijk} < N_{ij}/G_{ij} \\ \frac{g_{ij}}{\Delta_{ij} \sum_{l=1}^m f_l + g_{ij}} & \text{sicer} \end{cases}$$

kjer je:

$$\Delta_{ij} = \frac{G_{ij}n_{ij} - N_{ij}g_{ij}}{N_{ij} \sum_{l=1}^m f_l - G_{ij} \sum_{l=1}^m lf_l}$$

$G_{ij}$  število turistov v objektu  $ij$  v populaciji v času anketiranja;

$N_{ij}$  število prenočitev turistov v objektu  $ij$  v populaciji v času anketiranja;

$g_{ij}$  število turistov v objektu  $ij$  v vzorcu;

$n_{ij}$  število prenočitev turistov v objektu  $ij$  v vzorcu;

$m$   $\lfloor N_{ij} / G_{ij} \rfloor = \lfloor \bar{N}_{ij} \rfloor$  (celi del povprečne prenočitve v objektu, izračunane v populaciji TU-11);

$f_l$  število turistov v objektu  $ij$  s po  $l$  prenočitvami.

S tem modelom smo povprečno dolžino bivanja v vzorcu močno približali populacijski vrednosti. Model, na osnovi katerega smo izračunali uteži, je le eden od možnih in verjetno najenostavnejši, vendar so uteži nedvomno izboljšale rezultate.

Prvi korak pred izračunom končne uteži je:

$$W_{ijk}^1 = W_{ij}^{OBJ} \cdot W_{ijk}^T$$

Potem smo prilagodili uteženo vzorčno stratumsko strukturo populacijski strukturi z zgoraj navedeno stratumsko utežjo:

$$W_{ijk}^{FIN} = W_{ijk}^1 \cdot W_{ijk}^{STR}$$

Po končanem uteževanju so bile uteži še prisekane pri 0,2 in 4 ter normirane na število anketiranih turistov  $n = 3159$ .

Elementarni koeficient variacije končne uteži turistov je 1,128, kar pomeni, da se varianca ocen zaradi uteži poveča za 2,3 - krat, intervali zaupanja za ocene pa se razširijo za 1,5-krat, kar je posledica izjemno velikega razpona uteži.

## 2.3 Neodgovori

### A) Stopnje zavračanja po stratumih

		Vključeni v vzorec	Anketirani turisti	Stopnja zavračanja (%)
Skupaj		3557	3159	11
Ljubljana	hoteli	460	441	4
Zdraviliški kraji	hoteli	665	578	13
	kampi	56	51	9
Obmorski kraji	hoteli	840	695	17
	kampi	89	69	22
	zasebne sobe	249	237	5
Gorski kraji	hoteli	633	600	5
	kampi	142	126	11
	zasebne sobe	57	47	18
Drugi turistični kraji	hoteli	326	275	16
	kampi	40	40	0

Razpolagamo le s stopnjami zavračanja. Gornje stopnje zavračanja so le grobe ocene, saj štejem za zavrnitev le tiste, za katere so anketarji dejansko izpolnili le prvo stran vprašalnika. Zavrnitev in ostalih neodgovorov (npr. odsotnost turista) je bilo verjetno več, vendar niso evidentirani in jih zato ne moremo niti oceniti. Če primerjamo stopnje zavračanja s tistimi iz leta 1989, ko smo zadnjič izvajali raziskavo TU-13, ugotavljamo, da so stopnje zavračanja zelo podobne, le v Ljubljani je zdajšnja stopnja zavračanja bistveno nižja (leta 1989 je bila okrog 30%).

Poleg neodgovora enote (unit nonresponse) se je v anketi TU-13 pojavljal tudi neodgovor spremenljivke (item nonresponse) za stroškovni del vprašalnika.

**B) Deleži anketiranih turistov, ki na stroške niso odgovorili**

		Anketirani turisti	Vprašalniki brez stroškovnega dela	Delež glede na izpolnjene ankete (%)
Skupaj		3159	145	4,6
Ljubljana	hoteli	441	11	2,5
Zdraviliški kraji	hoteli	578	50	8,6
	kampi	51	3	5,9
Obmorski kraji	hoteli	695	13	1,9
	kampi	69	1	1,4
	zasebne sobe	237	2	0,8
Gorski kraji	hoteli	600	16	2,7
	kampi	126	9	7,1
	zasebne sobe	47	6	12,8
Drugi turistični kraji	hoteli	275	34	12,4
	kampi	40	0	0

**2.4 Natačnost ocen**

Vzorčne napake nekaterih najpomembnejših ključnih spremenljivk smo izračunali s programskim paketom PC-CARP (Fuller, 1986), ki varianco kompleksnega vzorčnega načrta računa s pomočjo linearizacije v Taylorjevo vrsto. Ostale vzorčne napake so bile ocenjene s pomočjo modela.

# 3. ORGANIZACIJA ANKETE

## 3.1 Priprava

Anketo smo pripravili na Zavodu za statistiko na oddelku storitvenih statistik, in sicer na metodoloških osnovah, ki jih je za zadnjo tovrstno anketo postavil Zvezni zavod za statistiko v Beogradu v sodelovanju s Turističnim inštitutom iz Zagreba. Upoštevali smo tudi priporočila Svetovne turistične organizacije (WTO). Obrazec smo priredili slovenskim razmeram in upoštevali mnenja inštitucij, ki se ukvarjajo s turizmom (Gospodarska zbornica - Združenje za gostinstvo in turizem, Ekonomska fakulteta, Ministrstvo za gospodarske dejavnosti - Sekretariat za turizem). Obrazec je obsegal štiri strani (Priloga). Preveden je bil v sedem tujih jezikov (italijanščina, nemščina, madžarščina, hrvaščina, angleščina, francoščina in češčina).

Obrazec je bil razdeljen na štiri dele, od katerih sta se prvi in zadnji del nanašala le na anketiranega turista, osrednja dela pa sta veljala za celotno družino oz. družbo, s katero je anketirani turist potoval.

## 3.2 Terensko delo

Anketar je pridobival podatke z metodo intervjuja, turist pa je lahko obrazec izpolnil tudi sam. Anketa je bila anonimna in razen državljanstva, starosti, statusa ter poklica ni zajemala osebnih podatkov. Turisti so v zahvalo za sodelovanje pri anketi dobili turistično karto Slovenije.

Anketarji so bili receptorji v izbranih turističnih objektih. Njihova naloga je bila, da so pridobili turiste za sodelovanje in jim razložili namen in potek ankete. Po zaključku vsakega anketiranja so morali anketarji pregledati obrazec in preračunati morebitne podatke o izdatkih v tuji valuti v tolarje.

Za stik med anketarji in Zavodom za statistiko so skrbeli inštruktorji. Njihova naloga je bila, da so anketarje poučili o metodoloških načelih ankete, o načinu anketiranja, možnih napakah. Inštruktorji so spremljali delo anketarjev in jih vsaj enkrat mesečno obiskali in takrat sprejeli izpolnjene obrazce. Te so morali pregledati in nekatere napake tudi sami popraviti.

## 3.3 Vnos in kontrola podatkov

Kakor so inštruktorji prinašali izpolnjene obrazce, tako smo te na oddelku kontrolirali. Podatke so sproti vnašali v osebni računalnik zunanji sodelavci. Vnos in kontrola ter kasnejša obdelava podatkov je potekala v programskem paketu Blaise, ki smo ga v takem obsegu prvič uporabili na našem Zavodu. Šli smo skozi vse začetniške težave, na koncu pa smo ugotovili, da je možno izvesti raziskovanje tudi na neklasičen način.

### 3.3.1 O paketu Blaise

Sistem deluje na osebnih in prenosnih računalnikih pod operacijskim sistemom MS-DOS. Na podlagi vprašalnika, ki ga opišemo v jeziku Blaise, nam sistem generira elektronski obrazec na ekranu, kamor nato vnašamo podatke. Vsako polje na ekranu poimenujemo. Kontrola se izvaja že ob samem vnosu podatkov ali pa naknadno nad celotno datoteko. Dodatno kontrolo nam omogoča paket Manipula, ki je vključen v Blaise in podpira raznovrstno in uporabniku prijazno delo z datotekami.

V sistem Blaise je vključen tudi paket za izdelavo tabel Abacus. Z njim je na enostaven način mogoče izdelati kontrolne tabele že med vnosom materiala, ko pa je material zbran in prečiščen, pa publikacijske tabele. Abacus omogoča tudi zapis tabel v Lotus 1-2-3 formatu.

Poudarek sistema Blaise je na uporabniški prijaznosti in čim večji poenostavitvi postopkov, ki so potrebni za kvalitetno izvedbo statistične raziskave. Posamezne faze raziskave so pokrite s paketi, ki to fazo najboljše pokrivajo, Blaise pa skrbi za učinkovito kontrolo in koordinacijo pretoka podatkov. Za vnos, logično kontrolo podatkov in izdelavo enostavnejših tabel, zadostujejo začetna navodila programerja. Ta pripravi začetno definicijo elektronskega obrazca, izdelava zahtevnejše tabele in rešuje težja operacijska vprašanja v zvezi z raziskavo. Blaise na ta način omogoča nosilcu raziskave ob sodelovanju programerja optimalno oblikovanje vseh faz poteka statistične raziskave, hkrati pa nadzor in kontrolo nad celotno obdelavo podatkov.



# REZULTATI ANKETE

Glede na to, da so podatki zbrani z vzorcem, so v teh tabelah prikazane ocene glede na celotno populacijo tujih turistov, ki so v tem obdobju prišli v Republiko Slovenijo.

Kriteriji po koeficientih variacije (relativna standardna napaka ocene) za objavo ocen za TU-13 1994 so naslednji:

- ❖ ocene s koeficientom variacije, manjšim od 0,10 ( $CV < 0,10$ ) so objavljene brez omejitve;
- ❖ ocene s koeficientom variacije od 0,10 in 0,15 ( $0,10 < CV < 0,15$ ) so objavljene v enojnih oklepajih;
- ❖ ocene s koeficientom variacije od 0,15 in 0,30 ( $0,15 < CV < 0,30$ ) so objavljene v dvojnih oklepajih;
- ❖ ocene z natančnostjo, ki je manjša od 0,30 ( $CV > 0,30$ ), niso objavljene in so nadomeščene s piko.

## 4.1 Socialno-demografske značilnosti anketiranih turistov

Socialno-demografski podatki, po katerih smo spraševali turiste so: državljanstvo po potnem listu, država stalnega prebivališča, starost, zaposlitveni status, poklic, življensko okolje.

### 4.1.1 Turisti po državi stalnega prebivališča

Glavnina turistov je v Slovenijo prišla iz Italije (23,4%), Nemčije (22,1%), Avstrije (14,8%) in Hrvaške (6,5%), kar znaša skupno več kot dve tretjini turistov. Po velikosti deleža sledijo turisti iz Češke, Nizozemske, Madžarske, Velike Britanije, Makedonije, Bosne in Hercegovine ter Francije. V deležu dobrih desetih odstotkov pa je udeležena še cela vrsta evropskih in neevropskih držav.

#### Deleži turistov glede na državo stalnega prebivališča %

Država	%
Italija	23,4
Nemčija	22,1
Avstrija	14,8
Hrvaška	6,5
Češka	5,5
Nizozemska	4,9
Madžarska	3,3
Velika Britanija	2,7
Makedonija	2,6
Bosna in Hercegovina	1,6
Francija	1,6
Druge države	11,0

### 4.1.2 Struktura turistov po starosti

Skoraj polovica turistov je bila v srednji starostni dobi od 30 do 49 let. To je delovno najbolj ustvarjalna populacija. Turistov, starejših od 50 let, je bilo skoraj za eno tretjino. Mlajših turistov je bilo razmeroma malo. Sicer pa je starostna struktura turistov, ki prihajajo v Slovenijo, glede na demografsko situacijo v njihovih državah, pričakovana.

#### Struktura turistov po starosti %

Starostna skupina	%
Do 19 let	(2,7)
20-29	19,7
30-39	23,1
40-49	23,7
50-59	20,0
60 let in več	10,8

### 4.1.3 Zaposlitveni status turistov

Pod tem vprašanjem nas je zanimalo ali so turisti, ki prihajajo k nam pretežno zaposleni, upokojenci ali študentje. Po rezultatih je skoraj tri četrtine anketiranih turistov zaposlenih ali samozaposlenih, le slabih 13 odstotkov je bilo upokojencev, 8 odstotkov pa je bilo študentov.

#### Struktura turistov po zaposlitvenem statusu %

Zaposlitveni status	%
Zaposleni/samozaposleni	74,3
Upokojenci/rentniki	12,7
Dijaki/študenti	8,2
Drugo	4,8

**Struktura zaposlenih/  
samozaposlenih in upokojenih  
turistov po poklicih**

	%
Visoki uradniki, managerji	14,0
Strokovnjaki, inženirji, tehniki	27,5
Uradniki	20,4
Delavci v trgovini	14,9
Delavci v industriji in obrti	13,0
Drugo	10,2

**Struktura turistov glede na  
življenjsko okolje**

	%
Podeželje	22,6
Mesto z manj kot 200.000 prebivalcev	39,2
Mesto z več kot 200.000 prebivalcev	38,2

**A) Struktura turistov glede na  
način potovanja**

	%
Sam	36,4
S partnerjem/partnerko	36,1
Z družino	18,4
S prijatelji	9,1

**4.1.4 Poklic zaposlenih/samozaposlenih in upokojenih turistov**

Podatke o poklicih smo iskali zato, da bi iz njih spoznali, kateremu socialnemu sloju pripadajo turisti, ki prihajajo v Slovenijo. Po rezultatih sodeč smo v Sloveniji lahko kar zadovoljni, saj zanikajo trditev, da v Slovenijo prihajajo le nižji socialni sloji. Iz sosednje tabele vidimo, da se je 14,0% anketiranih opredelilo za managerje in visoke uradnike. Te bi lahko opredelili za finančno boljše stoječi sloj. Glede na poklice strokovnjak, inženir, tehnik ali uradnik lahko skoraj polovico turistov opredelimo kot srednji socialni sloj. Le dobrih 23% anketiranih se je opredelilo za delavce v trgovini, industriji ali obrti, ki pa jih vse ne moremo izenačiti z nižjim socialnim slojem.

**4.1.5 Življenjsko okolje**

Življenjsko okolje, iz katerega izhajajo turisti, so v glavnem mesta. Le približno ena četrtnina jih živi na podeželju.

**4.1.6 Način potovanja**

Več kot tretjina turistov je potovala sama, malo manjši delež s partnerjem/partnerko. Razmeroma majhen pa je delež tistih, ki so potovali z družino. Tako je delež otrok, mlajših od 14 let, v skupnem številu turistov nižji od 10%.

Glede na to, da je bila kar več kot tretjina turistov v dobi, ko naj bi imeli družino, pa je zanimivo, da je bil delež le-teh manj kot 20%.

Povprečno sta skupaj potovali ali počitnikovali dve osebi. V obmorske in gorske, v glavnem počitniške kraje pa je potovalo več turistov skupaj.

**B) Povprečno število turistov, ki so skupaj potovali ali bili na počitnicah  
v Sloveniji**

Povprečje za Slovenijo	2,07
Po vrstah krajev	
Ljubljana	1,37
zdraviliški kraji	1,94
obmorski kraji	2,24
gorski kraji	2,46
drugi turistični kraji	1,85
Po vrstah objektov	
hoteli	1,91
kampi	2,74
zasebne sobe	2,80
Po državah stalnega prebivališča	
Italija	2,14
Nemčija	2,13
Avstrija	2,14
Hrvaška	1,50
Češka	2,35
Nizozemska	2,67
Madžarska	(2,75)
Druge države	1,90

## 4.2 Podatki o prihodu in bivanju turistov v Sloveniji

Ta sklop vprašanj se je nanašal na potovanje in bivanje turistov v Sloveniji in je bil namenjen tako anketiranemu turistu kot tudi njegovi družini ali družbi, s katero je potoval.

### 4.2.1 Način prihoda

Od skupnega števila turistov jih je večina prišla v Slovenijo individualno, le dobrih 10% jih je prišlo organizirano z agencijo, s klubi ali sindikati. Kar dobra četrtina je prišla v Slovenijo brez rezervacij, četrtina pa si je prenočišče rezervirala neposredno pri hotelirjih ali lastnikih zasebnih sob. Ti podatki kažejo, da turistične agencije pripeljejo v Slovenijo relativno malo turistov. Največji delež individualnih gostov je bil iz Nizozemske (95%). Pri turistih iz Češke je bil nadpovprečno visok delež turistov, ki so prišli s skupino z agencijo. Tudi med turisti, starejšimi od 60 let, je bil delež tistih, ki so potovali in počitnikovali organizirano, razmeroma velik.

### 4.2.2 Osnovni razlog za prihod

Več kot dve tretjini turistov je navedlo kot osnovni razlog za prihod v Slovenijo počitnice, sledijo poslovni razlogi, šele nato pa obiski sorodnikov in prijateljev ter zdravstveni razlogi. Med drugimi razlogi za prihod je bil najmočnejši razlog tranzit.

Od povprečja pa izrazito odstopajo turisti iz Hrvaške. Njihov poglavitni razlog za prihod je bil poslovni razlog (31,6%). Zanimivo je, da je delež počitniških turistov največji pri turistih iz Madžarske (87,5%), sledijo pa turisti iz Češke (84,1%).

Glede na vrsto turističnega kraja se kažejo razlike v deležih posameznih glavnih razlogov. V Ljubljani je bila skoraj polovica turistov zaradi poslovnih razlogov, skoraj četrtina pa zaradi tranzita ali drugih razlogov.

Tudi v zdraviliških krajih so bile kot osnovni razlog počitnice na prvem mestu, komaj petini pa je bil osnoven zdravstveni razlog. Obmorski in gorski kraji pa so bili izrazito počitniški.

### 4.2.3 Motivi

Glede na to, da je bil prevladujoč osnovni razlog za prihod v Slovenijo počitniški, so podobni tudi motivi. Brez dvoma je eden najmočnejših adutov Slovenije njena pokrajina in naravne lepote. Med motivi daleč prednjači voda (morje, jezera), tudi zato, ker so ob njej pač turistični kraji in je bilo tam anketiranih največ turistov. Med motivi je bila navedena možnost aktivnih počitnic, ki pa ni dosegla pričakovanega odziva glede na svetovne trende. To pa povezujemo tudi s tem, da so turisti motiv vode povezali z aktivnostmi, ki se lahko dogajajo ob njej, ne le ležanje na obali in kopanje, pač pa tudi surfanje, veslanje, rafting.

### Struktura turistov glede na način prihoda v Slovenijo

	%
Individualno brez rezervacije	55,6
Individualno z rezervacijo	24,0
Individualno z rezervacijo turistične agencije	3,8
Individualno v aranžmaju turistične agencije	4,2
V organizirani skupini s turistično agencijo	8,9
V organizirani skupini s klubom, sindikatom	3,5

### Struktura turistov po osnovnem razlogu za prihod v Slovenijo

	%
Počitnice, sprostitve, zabava	67,0
Obisk sorodnikov, prijateljev	3,8
Zdravstveni razlogi	2,2
Poslovni in službeni razlogi	13,4
Drugi razlogi	13,6

### Deleži posameznih motivov, ki so bili odločilni pri odločitvi za prihod v Slovenijo

	%
Morje, jezera	16,9
Zabava in počitek	14,9
Ogledi naravnih in kulturnih znamenitosti	12,3
Novo izkušnje in doživetja	11,8
Podnebne razmere	6,9
Drugi motivi (tranzit)	6,8
Ugodne cene	6,5
Sklepanje poslov	6,2
Aktivne počitnice	5,8
Obisk sorodnikov, prijateljev	3,0
Izobraževanje in raziskovanje	1,8
Igralništvo	1,7
Zdravstvene storitve zdravilišč	1,5
Obiski sejmov	1,4
Nezdravstvene storitve zdravilišč	1,1
Nakupovanje	(0,8)
Kongresi	(0,8)

**Struktura turistov glede na to, kdo je odločil o prihodu v Slovenijo** %

Sam	50,5
Partner/partnerka	27,3
Otroci	(2,2)
Drugi družinski člani ali sorodniki	6,1
Prijatelji	13,9

**Struktura turistov glede na vir informacij o Sloveniji** %

Osebne izkušnje	39,4
Priporočila sorodnikov, prijateljev	31,7
Časopisi, knjige	4,1
Radio	.
Televizija	((1,4))
Turistična agencija	6,3
Turistični sejmi, razstave	(2,6)
Drugo	14,3

**Struktura turistov glede na čas odločitve za odhod v Slovenijo** %

Pred manj kot 1 mesecem	42,1
Pred 1 do 3 meseci	31,6
Pred 4 do 6 meseci	11,9
Pred več kot 6 meseci	14,4

**Struktura turistov glede na prevozna sredstva** %

Osebni avtomobil	75,3
Avtobus	11,2
Motor	2,0
Kolo	(1,1)
Letalo	8,5
Vlak	1,7
Ladja	((0,2))

**Struktura turistov glede na način prehranjevanja** %

Penzion/polpenzion	36,0
Gostinski objekti	46,5
Lastna priprava hrane	17,5

**4.2.4 Kdo je odločil o prihodu v Slovenijo**

Več kot polovica turistov je povedala, da so v končni fazi sami odločili, kam bodo šli na potovanje ali počitnice, v več kot četrtini primerov pa so imeli zadnjo besedo njihovi partnerji oz. partnerke.

Na to vprašanje niso odgovarjali turisti, ki so prišli v Slovenijo zaradi poslovnih razlogov.

**4.2.5 Vir informacij**

Največ turistov je prišlo v Slovenijo oziroma v kraj anketiranja na podlagi osebnih izkušenj, saj je tri četrtine anketiranih turistov že bilo v Sloveniji. V veliki meri so na odločitev za prihod v Slovenijo vplivala tudi priporočila sorodnikov in prijateljev, ostale navedne možnosti (radio, TV, sejmi ...) pa so imele le majhen delež.

**4.2.6 Kdaj so se turisti odločili za prihod v Slovenijo**

V 42% primerov so se turisti odločili za prihod v Slovenijo tik pred zdajci, to je manj kot 1 mesec pred prihodom, 32% pa se jih je odločilo za prihod 1 do 3 mesece prej. Večina turistov se odloča za potovanje v Slovenijo le kratek čas pred odhodom. Največ teh turistov je prišlo iz Italije in Hrvaške, in sicer v obmorske kraje, najbolj "premišljeno" pa hodijo turisti v zdraviliške kraje.

**4.2.7 Način prevoza**

Glavno prevozno sredstvo turistov za prihod v Slovenijo je osebni avtomobil, v manjši meri še letalo in avtobus, deleži ostalih prevoznih sredstev pa so zanemarljivi. Od povprečja najbolj odstopajo češki turisti, ki imajo daleč podpovprečen delež v prevozih z osebnim avtomobilom (58,7%) in nadpovprečen v avtobusnih prevozih (31,1%). Potujejo v veliki meri na organiziran način. Druga skrajnost pa so Nizozemci, ki potujejo praktično le z avtomobili (92,5%). Glede na vrsto krajev so tudi deleži posameznih prometnih sredstev različni. V Ljubljano je kar četrtina turistov prišla z letalom in le polovica turistov z osebnim avtomobilom.

**4.2.8 Način prehranjevanja**

V sorazmerju z deleži turistov v posameznih vrstah nastanitvenih objektov so razporejeni tudi deleži glede načina prehranjevanja. 36% turistov je imelo penzion ali polpenzion v nastanitvenem objektu, 47% se jih je prehranjevalo v gostinskih objektih in le 17% turistov si je samih pripravljalo hrano. Nizozemski turisti so bili "slabi" penzijski gostje. Kar v polovici primerov so si sami pripravljali hrano (58,6%). Nasprotno pa si je le 6,5% turistov iz Hrvaške samih pripravljalo hrano.

#### 4.2.9 Povprečna doba bivanja

Povprečna skupna doba bivanja v Sloveniji je znašala 5,6 dni, v kraju anketiranja pa 3,7 dni. Če pogledamo dolžino bivanja po vrstah krajev, je bila najkrajša doba bivanja v Ljubljani (2,2 dni) in drugih turističnih krajih (2 dni). Najdaljša doba bivanja je bila v zdraviliških (5,7 dni) in obmorskih (4,7 dni) krajih.

Glede na način prihoda so v Sloveniji najdlje bivali turisti, ki so se pripeljali sami, prenočišče pa jim je rezervirala turistična agencija, najkrajši čas pa so bivali tisti turisti, ki so prišli sami, brez kakršnekoli rezervacije, in turisti, katerih potovanje je organiziral sindikat ali klub.

Po starosti so v Sloveniji najdlje bivali turisti, starejši od 60 let, in upokojeni turisti. Glede na to, ali so prišli sami ali v družbi, so najdlje bivali turisti, ki so prišli z družino.

#### 4.2.10 Dolžina bivanja turistov v Sloveniji in kraju anketiranja

Skoraj polovica turistov je v Sloveniji bivala 1 do 3 dni, dobra četrtina pa 4 do 7 dni, dlje kot en teden je bivala ostala četrtina, od katerih pa jih je četrtina bivala dlje kot dva tedna.

A) Struktura turistov glede na dolžino bivanja v Sloveniji		B) Struktura turistov glede na dolžino bivanja v kraju anketiranja	
	%		%
1 do 3 dni	45,2	1 do 3 dni	62,7
4 do 7 dni	29,6	4 do 7 dni	23,8
8 do 10 dni	10,1	8 do 10 dni	5,1
11 do 14 dni	8,5	11 do 14 dni	5,5
15 in več dni	6,6	15 in več dni	2,9

Dokaz, da je bila povprečna doba bivanja v kraju anketiranja razmeroma kratka, je tudi skoraj 63-odstotni delež turistov, ki so v kraju anketiranja bivali 1 do 3 dni. Le slabe 3% turistov je v istem kraju bivalo več kot dva tedna.

### 4.3 Izdatki turistov

V delu ankete o izdatkih turistov smo glede na mednarodna priporočila spraševali o njihovih skupnih izdatkih za potovanje oz. počitnice, za izdatke v kraju anketiranja in o strukturi teh izdatkov. Turiste smo spraševali, koliko so plačali za pot iz domačega kraja v počitniški kraj in nazaj ter koliko so plačali za aranžma, če so potovali organizirano z agencijo. Tu velja poudariti, da smo imeli velike težave pri pridobivanju podatkov o izdatkih. V nekaterih primerih je vodstvo hotelov odklonilo sodelovanje v anketi prav zaradi teh vprašanj, v drugih primerih pa nanje turisti sami niso želeli odgovarjati.

Podatki o izdatkih, ki so jih turisti vpisovali v obrazec, so veljali za njih in njihovo družino ali družbo, s katero so potovali.

#### 4.3.1 Odnos do izdatkov

Skoraj trem četrtinam turistov so se njihovi izdatki zdeli taki, kot so jih pričakovali, le 5% so se njihovi izdatki zdeli manjši od pričakovanih.

#### 4.3.2 Povprečni izdatki

Povprečni dnevni izdatki na turista na potovanju oz. počitnicah so znašali 7189 SIT, kar vključuje tako prenočišče, hrano in pijačo kot prevoz iz države stalnega prebivališča v Slovenijo in nazaj ter druge izdatke. Pri hotelskih turistih je povprečna dnevna vsota znašala 8835 SIT, pri turistih v kampih 3092 SIT, pri turistih, ki so prenočevali v zasebnih sobah, pa 5961 SIT.

#### Struktura turistov glede na višino izdatkov

	%
V mejah pričakovanih izdatkov	72,0
Večji od pričakovanih izdatkov	22,7
Manjši od pričakovanih izdatkov	5,3

Glede na vrsto krajev, so imeli najvišje dnevne izdatke turisti v Ljubljani in drugih turističnih krajih, nato sledijo obmorski in zdraviliški kraji, najmanjše izdatke pa so imeli turisti v gorskih krajih.

Če višino povprečnih dnevni izdatkov na turista razvrstimo glede na države stalnega prebivališča turistov, potem lahko rečemo, da so imeli najvišje izdatke turisti iz Italije in Hrvaške (za slednje je to logično, saj jih je večji del bival v Ljubljani ali drugih turističnih krajih). Razmeroma majhne povprečne dnevne izdatke so imeli turisti iz Češke, ki so potovali v večji meri preko agencij z avtobusi in bivali v hotelih nižje kategorije, ter turisti iz Nizozemske, katerih je okrog dve tretjini bivalo v kampih.

Višje izdatke so imeli turisti, ki so potovali sami, najnižje pa, če so potovali z družino. Razlika je v povprečju tri in pol kratna.

**A) Povprečni dnevni izdatki na turista med celotnim bivanjem v Sloveniji po vrstah krajev, kjer so bili anketirani in državah stalnega bivališča turistov**

SIT

	Skupaj	Ljubljana	Zdraviliški kraji	Obmorski kraji	Gorski kraji	Drugi turistični kraji
Skupaj	7189	(19203)	(6200)	7113	5170	(10770)
Italija	(8983)	((15778))	((8442))	(9885)	(7344)	((8859))
Nemčija	(6770)	((20147))	((6884))	(7075)	(5261)	((11324))
Avstrija	(6911)	((13969))	(7290)	(7020)	((4897))	.
Hrvaška	((7951))	((13765))	((6223))	((12897))	((5732))	((8879))
Češka	((2860))	.	.	((2194))	((3647))	.
Nizozemska	((3287))	.	.	.	((2447))	.
Madžarska	((5654))	.	.	.	.	.

**B) Povprečni dnevni izdatki na turista v Sloveniji po načinu potovanja**

SIT

Sam	15748
S partnerjem	8613
Z družino	(4465)
S prijatelji	(5024)

Največji povprečni dnevni izdatki so bili, če je bil osnovni razlog za potovanje poslovni, najmanjši pa, če so bili razlogi počitnice, zabava ali sprostitev.

**C) Povprečni dnevni izdatki na turista v Sloveniji glede na osnovni razlog prihoda**

SIT

Počitnice, sprostitev, zabava	6129
Obisk sorodnikov, prijateljev	((9898))
Zdravstveni razlogi	((8327))
Poslovni in službeni razlogi	15840
Drugi razlogi	(6070)

**4.3.3 Povprečni izdatki za prevoz**

Za prevoz iz kraja svojega prebivališča v Slovenijo in nazaj je turist plačal povprečno 10035 SIT. Za prevoz z osebnim avtomobilom je plačal povprečno 6410 SIT, za prevoz z avtobusom 9259 SIT in za prevoz z letalom pa 65080 SIT.

### Povprečni izdatki za prevoz enega turista iz kraja stalnega prebivališča v Slovenijo in nazaj

SIT

	Vsa prevozna sredstva	Osebni avtomobil
Skupaj	10035	6410
Italija	5347	5096
Nemčija	8258	7812
Avstrija	(4723)	(4206)
Hrvaška	(6067)	(5109)
Češka	((5576))	((3728))
Nizozemska	((10111))	((8810))
Madžarska	((3237))	((2813))

#### 4.3.4 Izdatki za aranžma

Turisti, ki so prišli v Slovenijo v okviru aranžmaja turistične agencije, ki je poleg prenočevanja in prehrane vključeval tudi prevoz, so dnevno potrošili povprečno 4488 SIT. Med te turiste pa smo uvrstili tudi turiste, ki so prišli v Slovenijo s klubom ali sindikatom.

#### 4.3.5 Izdatki v kraju anketiranja

To vprašanje je veljalo tako individualnim kot aranžmajskim turistom, le da pri teh izdatkih ni upoštevana cena aranžmaja, ki so jo turisti plačali v svoji državi. Povprečni dnevni izdatki so znašali v kraju anketiranja 5944 SIT.

Po vrstah krajev so povprečni dnevni izdatki največ znašali v Ljubljani 13662 SIT in drugih turističnih krajih 7586 SIT, najmanj pa v gorskih krajih 4310 SIT. Največ so povprečno dnevno potrošili turisti med 40 in 49 leti, ki so zaposleni ali samozaposleni v zahtevnejših poklicih in so potovali zaradi poslovnih razlogov.

Več kot polovico povprečnih dnevni izdatkov so v skupnih izdatkih obsegali izdatki za prenočišče s hrano ali brez, skoraj četrtno pa so turisti potrošili za hrano in pijačo v izvenpenzijski ponudbi. V okviru izdatkov znašajo zdravstvene storitve v kraju anketiranja povprečno 1,2%, v zdraviliških krajih pa 10,2%.

#### 4.3.6 Povprečen izdatek za potovanje

Če vzamemo, da je bivanje v Sloveniji trajalo 5,6 dni in da je bila povprečna dnevna potrošnja 7189 SIT, potem lahko izračunamo, da je vsak turist izdal na svojih počitnicah oz. potovanju okrog 40.000 SIT.

V kraju, kjer je bil anketiran, je potrošil povprečno 22.000 SIT. Polovico razlike med izdatki v Sloveniji in izdatki v kraju anketiranja zavzema prevoz v Slovenijo in nazaj, polovico pa je turist potrošil v nekem drugem kraju v Sloveniji.

### 4.4 Kako so bili turisti zadovoljni v Sloveniji

#### 4.4.1 Koliko turistov je doslej že bilo v Sloveniji ali v kraju anketiranja

Več kot tri četrtine turistov je doslej že bilo v Sloveniji, od teh jih je bila skoraj četrtina samo enkrat.

V kraju anketiranja je bila tudi že dobra polovica anketiranih turistov, od teh 40,7% samo enkrat.

#### Struktura povprečnih dnevni izdatkov v kraju anketiranja

	%
Prenočišče s hrano ali brez	51,6
Hrana in pijača	23,6
Prevozi po Sloveniji	5,6
Zdravstvene storitve	(1,2)
Drugi izdatki	18,0

### Struktura turistov glede na to, kolikokrat so doslej že bili v Sloveniji ali v kraju anketiranja %

	V Sloveniji	V kraju anketiranja
Niso še bili	24,2	41,7
Že bili	75,8	58,3
od teh:		
1 krat	23,1	40,7
2 do 3 krat	27,8	26,6
4 do 5 krat	13,7	9,0
6 do 10 krat	14,9	9,2
11 in večkrat	20,5	14,5

#### 4.4.2 Ali bi še kdaj prišli v Slovenijo

Na to vprašanje je pozitivno odgovorilo 67,5% turistov, skoraj tretjina se ni mogla odločiti, le 1,2% turistov pa je odgovorilo negativno.

Od turistov, ki bi še prišli v Slovenijo, jih je skoraj 60% odgovorilo, da bi prišli v isti kraj, 12% bi šlo v drug kraj, ostali pa se niso mogli opredeliti.

#### 4.4.3 Kam bi šli, če ne bi prišli v Slovenijo

Če turisti za cilj svojega potovanja ne bi izbrali Slovenije, bi jih največ šlo v naše sosednje države.

#### Deleži odgovorov turistov, v katero državo bi šli na počitnice ali potovanje, če ne bi prišli v Slovenijo %

Hrvaška	22,3
Italija	21,2
Avstrija	15,8
Španija	10,4
Francija	(6,4)
Grčija	(6,4)
Madžarska	(5,1)
Švica	((3,0))
Češka	((2,7))
ZDA	((2,0))
Nemčija	((1,6))
Nizozemska	((1,0))
Turčija	.
Portugalska	.
Tunizija	.
Velika Britanija	.

#### 4.4.4 Ocena turističnih elementov

Turisti so ocenjevali 23 elementov turistične ponudbe. Imeli so možnost, da se opredelijo kot: nezadovoljni, manj zadovoljni, zadovoljni in zelo zadovoljni. Ker niso dali navedenih ocen, so obkrožili zadnjo možnost, ki izraža neopredeljenost do določenega elementa.

Elementi, ki so jih turisti ocenili v več kot 90%, so:

- higienske razmere
- mir in tišina
- podnebje in vremenske razmere
- narava in pokrajina
- osebna varnost med bivanjem
- kakovost storitev v nastanitvenem objektu
- razmerje cena - kakovost
- gostoljubnost prebivalstva.

Našteti elementi so se turistom zdeli pomembni. Prav tem bi morali v bodoče posvetiti kar največ pozornosti. Najmanj opredelitev pa je bilo do spodaj naštetih elementov:

- kakovost zdraviliških storitev
- možnost za poslovni turizem, kongrese
- kakovost lokalnega prevoza
- pestrost kulturnih prireditev
- kakovost informacij v lokalnih turističnih uradih
- možnosti izbire izletov
- možnosti športnih aktivnosti.



Pri slednjih sta prva dva elementa sta zelo specifična in zadevata le manjši del turistov, ostali naštetih elementi pa so glede na to, da je večji delež turistov prišel v Slovenijo zaradi počitniških razlogov, razmeroma slabo zastopani.

Elementi, ki kažejo največji delež nezadovoljstva, so standardni in moteči tako za turiste kot tudi za stalne prebivalce Slovenije. To so slabe ceste, slaba prometna dostopnost in nizka kakovost PTT-storitev.

Elementi, za katere so turisti pokazali največ navdušenja pa so v glavnem naravne lepote Slovenije. Zelo pozitivno je tudi, da so se turisti v glavnem počutili varne med bivanjem v Sloveniji. Element z večjim deležem pozitivnih ocen pa je bil tudi gostoljubnost prebivalstva.

#### Odnos turistov do naštetih elementov turistične ponudbe

%

	Skupaj	Nezadovoljen	Manj zadovoljen	Zadovoljen	Zelo zadovoljen	Neopredeljen
Prometna dostopnost	100	(2,7)	14,5	61,2	10,4	11,2
Ceste in storitve na cestah	100	(3,1)	21,3	51,8	8,7	15,1
Kakovost lokalnega prevoza	100	((1,2))	6,6	25,4	6,4	60,3
Kakovost PTT-storitev	100	(2,4)	8,5	39,2	12,2	37,7
Razmerje cena - kakovost	100	((0,8))	13,7	64,0	12,9	8,6
Kakovost zdraviliške storitve	100	.	(1,5)	14,5	9,7	74,0
Kakovost storitev v nastanitvenem objektu	100	.	(3,0)	51,4	37,1	8,1
Kakovost hrane v nastanitvenem objektu	100	.	3,3	37,2	30,1	29,1
Storitve v lokalih zunaj nastanitvenega objekta	100	.	4,7	51,7	24,1	19,2
Kakovost informacij v lokalnih turističnih uradih	100	((0,6))	4,3	31,6	15,4	48,1
Možnost za poslovni turizem, kongrese	100	.	(2,0)	19,5	13,4	64,9
Narava in pokrajina	100	.	((1,3))	26,7	65,5	6,3
Podnebje in vremenske razmere	100	.	(3,0)	42,9	48,0	6,0
Osebnost varnost med bivanjem v Sloveniji	100	.	(2,0)	46,7	44,6	6,5
Mir in tišina	100	(1,8)	7,4	48,6	39,0	(3,2)
Higienske razmere	100	((1,0))	6,4	56,1	34,5	(2,0)
Gostoljubnost prebivalstva	100	((0,4))	3,7	44,3	41,8	9,9
Pestrost kulturnih prireditev	100	((1,4))	7,9	25,0	11,0	54,7
Možnost izbire izletov	100	((0,6))	4,3	30,3	19,3	45,3
Možnost za razvedrilo	100	((0,8))	8,9	36,8	15,6	37,9
Možnosti za nakupe	100	((1,3))	10,2	43,6	15,1	29,7
Primernost za družinski dopust	100	((0,4))	(2,8)	38,5	25,7	32,5
Možnosti športnih aktivnosti	100	.	3,7	32,9	20,4	42,9

# 5. ZNAČILNOSTI TURISTOV IZ NEKATERIH DRŽAV

## 5.1 Italija

Največ turistov v Sloveniji je bilo iz Italije. Njihova najštevilčnejša starostna skupina je bila med 40 in 49 letom.

### A) Struktura italijanskih turistov po starosti

	%
Do 19 let	((2,5))
20-29	21,7
30-39	23,2
40-49	26,8
50-59	16,2
60 let in več	9,6

73% italijanskih turistov je bilo zaposlenih ali samozaposlenih in skoraj 14% je bilo upokojenih.

### B) Struktura italijanskih turistov po zaposlitvenem statusu

	%
Zaposleni/samozaposleni	72,9
Upokojenci/rentniki	13,8
Dijaki/študenti	9,0
Drugo	(4,3)

Po poklicu je bilo glede na povprečje več uradnikov in delavcev zaposlenih v trgovini, manj pa je bilo managerjev, visokih uradnikov, strokovnjakov in tehnikov.

### C) Struktura italijanskih turistov po poklicih

	%
Visoki uradniki, managerji	12,7
Strokovnjaki, inženirji, tehniki	21,3
Uradniki	28,7
Delavci v trgovini	15,6
Delavci v industriji in obrti	10,5
Drugo	11,2

Skoraj polovica Italijanov je prišla iz mest z manj kot 200.000 prebivalcev, podpovprečno število pa jih je bilo iz podeželja.

### D) Struktura italijanskih turistov glede na življenjsko okolje

	%
Podeželje	16,4
Mesto z manj kot 200.000 prebivalci	47,7
Mesto z več kot 200.000 prebivalci	35,9

Tri četrtine italijanskih turistov je pripotovalo v Slovenijo iz severne Italije, od teh pa približno polovica iz pokrajin Furlanija - Julijska Krajina in Veneto.

**E) Struktura italijanskih turistov po načinu prihoda**

	%
Individualno brez rezervacije	58,8
Individualno z rezervacijo	23,0
Individualno z rezervacijo turistične agencije	((2,6))
Individualno v aranžmaju turistične agencije	(3,0)
V organizirani skupini s turistično agencijo	8,4
V organizirani skupini s klubom, sindikatom	(4,2)

Dobrih 87% italijanskih turistov je pripotovalo individualno, od teh večina brez vsake rezervacije ali pa z direktno rezervacijo v nastanitvenem objektu.

**F) Struktura italijanskih turistov po osnovnem razlogu prihoda**

	%
Počitnice, sprostitev, zabava	70,3
Obisk sorodnikov, prijateljev	(3,2)
Zdravstveni razlogi	((2,5))
Poslovni in službeni razlogi	8,7
Drugi razlogi	15,3

Glavni razlog so bile za večino počitnice, precej močan pa je bil tudi tranzit.

**G) Glavni motivi za italijanske turiste**

	%
Morje, jezera	19,6
Zabava in počitnice	13,0
Ogledi narav. in kult. znamenitosti	12,7
Nove izkušnje in doživetja	12,5
Podnebne razmere	7,6
Drugi motivi (tranzit)	6,6
Ugodne cene	6,4
Sklepanje poslov	6,3
Aktivne počitnice	4,9
Obisk sorodnikov, prijateljev	4,0
Izobraževanje in raziskovanje	(2,1)
Igralništvu	((1,4))
Zdravstvene storitve zdravilišč	((0,8))
Obiski sejmov	((0,7))
Nezdravstvene storitve zdravilišč	((0,7))
Nakupovanje	.
Kongresi	.

Italijanski turisti so kot motive za prihod v Slovenijo navajali: morje, jezera, zabavo, počitek, ogled naravnih in kulturnih znamenitosti, nove izkušnje in doživetja.

Končno odločitev za obisk Slovenije so v glavnem dali anketirani turisti sami (49,3%) ali pa njihovi partnerji (26,8%).

**H) Struktura italijanskih turistov po viru informacij**

	%
Osebnе izkušnje	37,2
Priporočila sorodnikov, prijateljev	36,9
Časopisi, knjige	((3,1))
Radio	.
Televizija	.
Turistična agencija	((5,8))
Turistični sejmi, razstave	((2,5))
Drugo	(12,6)

V treh četrtinah primerov so bili glavni vir informacij, ki je vplival na odločitev za prihod v Slovenijo oz. v določen kraj, osebne izkušnje anketiranega turista ali pa priporočila sorodnikov ali prijateljev.

**I) Struktura italijanskih turistov glede na čas odločitve za prihod v Slovenijo**

	%
Pred manj kot 1 mesecem	53,5
Pred 1 do 3 meseci	26,8
Pred 4 do 6 meseci	(7,4)
Pred več kot 6 meseci	(12,3)

V več kot polovici primerov so se italijanski turisti odločili za prihod v Slovenijo manj kot mesec dni pred odhodom v Slovenijo, okrog četrtnina pa v obdobju enega do treh mesecev.

### J) Struktura italijanskih turistov glede na način prehranjevanja %

Penzion/polpenzion	41,7
Gostinski objekti	48,8
Lastna priprava hrane	9,5

### K) Struktura italijanskih turistov glede na število dni v Sloveniji in v kraju anketiranja %

	V Sloveniji	V kraju anketiranja
1 do 3 dni	59,0	69,7
4 do 7 dni	27,2	21,4
8 do 10 dni	(6,2)	(3,9)
11 do 14 dni	(4,3)	(3,1)
15 in več dni	(3,3)	((1,9))

Turisti so v glavnem prišli z osebnimi avtomobili (84,6%), avtobusi (6,8%) in letali (4,5%).

Le okrog 10% italijanskih turistov si je samih pripravljalo hrano, ostali pa so v približno enakovrednih deležih imeli penzion ali polpenzion ali pa so se prehranjevali v gostinskih lokalih.

Italijanski turisti so v Sloveniji ostajali povprečno 4,3 dni, v kraju anketiranja pa 3,1 dan. Obe dobi sta krajši od povprečja za vse turiste. Skoraj 60% turistov je v Sloveniji bivalo 1 do 3 dni, v kraju anketiranja pa jih je toliko časa bivalo skoraj 70%. Daljši čas od enega tedna je v Sloveniji bivalo skoraj 14 odstotkov turistov, v kraju pa le malo manj od 9%.

Tri četrtine italijanskih turistov je izjavilo, da so bili njihovi stroški v pričakovanih mejah, za 15% turistov so bili stroški večji od pričakovanih in le za približno 6% turistov so bili stroški nižji, kot so pričakovali.

Povprečni dnevni izdatki na potovanju ali počitnicah so znašali 8983 SIT, v kraju anketiranja pa 7569 SIT. Za prevoz so turisti iz Italije izdali povprečno 5347 SIT na potovanje na osebo, za avtomobilski prevoz pa 5096 SIT.

83,3% italijanskih turistov je že bilo v Sloveniji pred temi počitnicami ali potovanjem, od teh jih je bilo 23,1% enkrat, 27,8% pa 2- do 3-krat.

V kraju anketiranja je bilo 63,8% italijanskih turistov, 55,7% pa jih je bilo že v istem nastanitvenem objektu.

Na vprašanje, ali bi ponovno prišli v Slovenijo, je več kot četrtnina italijanskih turistov odgovorila pritrdilno. Od teh bi jih več kot polovica prišla v isti kraj, okrog 22% se ni moglo odločiti, ostali pa bi šli v nek drug kraj v Sloveniji.

### L) Odnos italijanskih turistov do navedenih elementov turistične ponudbe %

	Skupaj	Nezadovoljen	Manj zadovoljen	Zadovoljen	Zelo zadovoljen	Neopredeljen
Prometna dostopnost	100	((2,4))	17,9	52,3	(6,8)	20,6
Ceste in storitve na cestah	100	((3,0))	22,0	62,0	(6,5)	(6,4)
Kakovost lokalnega prevoza	100	.	((4,6))	19,6	((3,9))	71,6
Kakovost PTT-storitev	100	((2,8))	(13,2)	43,9	(10,6)	29,5
Razmerje cena - kakovost	100	.	(12,1)	69,3	(10,3)	(7,6)
Kakovost zdraviliške storitve	100	.	.	14,6	(11,4)	72,4
Kakovost storitev v nastanitvenem objektu	100	.	((2,1))	54,5	34,3	(8,9)
Kakovost hrane v nastanitvenem objektu	100	.	((4,3))	37,7	26,7	31,0
Storitve v lokalih zunaj nastanitvenega objekta	100	.	((3,9))	54,0	24,4	17,2
Kakovost informacij v lokalnih turističnih uradih	100	.	((3,6))	33,4	16,3	46,1
Možnost za poslovni turizem, kongresi	100	.	((1,9))	22,3	16,9	58,7
Narava in pokrajina	100	.	((1,8))	28,1	64,2	((5,8))
Podnebje in vremenske razmere	100	.	((4,2))	40,4	50,9	((4,3))
Osebnost varnost med bivanjem v Sloveniji	100	.	((2,1))	45,4	45,5	(6,8)
Mir in tišina	100	.	(9,5)	48,7	37,4	((2,8))
Higienske razmere	100	.	((5,7))	58,5	32,6	((2,4))
Gostoljubnost prebivalstva	100	.	((4,0))	43,6	42,9	(8,8)
Pestrost kulturnih prireditev	100	.	(8,6)	25,9	(11,1)	52,8
Možnost izbire izletov	100	.	((5,4))	31,6	18,6	43,9
Možnost za razvedrilo	100	.	(12,4)	41,9	18,1	26,1
Možnosti za nakupe	100	((2,7))	15,3	41,2	(9,5)	31,3
Primernost za družinski dopust	100	.	((4,8))	46,0	26,0	22,2
Možnosti športnih aktivnosti	100	.	((2,8))	37,0	22,6	37,4

Če italijanski turisti ne bi prišli v Slovenijo, bi jih četrtnina ostala v Italiji, ostali pa bi šli na Hrvaško, v Avstrijo, Španijo ali Francijo.

Italijani so bili nezadovoljni s kakovostjo lokalnega prevoza, PTT-storitvami, možnostmi za nakupe, s cestami in storitvami na cestah ter s prometno dostopnostjo. Zelo pozitivne ocene pa so dali o naravi in klimatskih razmerah ter o osebni varnosti in gostoljubnosti prebivalstva (tabela I).

## 5.2 Nemčija

Med vsemi nemškimi turisti jih je bilo največ med 50 do 59 letom. To je v primerjavi z drugimi državami, ki smo jih podrobneje obdelali, najštevilčnejša skupina. Visok pa je bil tudi delež turistov nad 60 let.

Tri četrtine nemških turistov je bilo zaposlenih ali samozaposlenih, podpovprečno pa je bilo število dijakov in študentov.

Po poklicih je bil delež strokovnjakov, inženirjev in tehnikov med nemškimi turisti največji, podpovprečna pa sta bila deleža managerjev in visokih uradnikov ter uradnikov.

Približno tretjina turistov je prišla iz dežele Bavarske, okrog 18% iz dežele Baden-Wurtemberg, 17% iz dežele Westfalije, 15% iz dežele Hessen, okrog 10% turistov pa je prišlo iz dežel nekdanje Vzhodne Nemčije.

Presenetljiv je velik delež nemških turistov, ki so prišli individualno, brez rezervacije. Na drugi strani pa je prišlo zelo malo turistov organizirano s turistično agencijo ali s klubom, sindikatom.

### E) Struktura nemških turistov po načinu prihoda

	%
Individualno brez rezervacije	57,8
Individualno z rezervacijo	27,4
Individualno z rezervacijo turistične agencije	((2,6))
Individualno v aranžmaju turistične agencije	(4,6)
V organizirani skupini s turistično agencijo	(5,5)
V organizirani skupini s klubom, sindikatom	((2,1))

### A) Starostna struktura nemških turistov

	%
Do 19 let	((2,9))
20-29	17,0
30-39	17,1
40-49	22,3
50-59	26,6
60 let in več	14,1

### B) Struktura nemških turistov po zaposlitvenem statusu

	%
Zaposleni/samozaposleni	75,2
Upokojenci/rentniki	14,4
Dijaki/študenti	(6,4)
Drugo	(4,0)

### C) Poklicna struktura nemških turistov

	%
Visoki uradniki, managerji	11,5
Strokovnjaki, inženirji, tehniki	37,4
Uradniki	14,2
Delavci v trgovini	14,1
Delavci v industriji in obrti	13,1
Drugo	9,7

### D) Struktura nemških turistov glede na življenjsko okolje

	%
Podeželje	28,6
Mesto z manj kot 200.000 prebivalci	35,7
Mesto z več kot 200.000 prebivalci	35,7

Skoraj 80% nemških turistov je navedlo kot glavni razlog prihoda v Slovenijo počitnice, skoraj 10% pa jih je prišlo iz poslovnih razlogov.

Tudi turisti iz Nemčije so navajali kot glavne motive morje in jezera, zabavo in počitek, nove izkušnje ter ogled naravnih in kulturnih znamenitosti. Izmed vseh držav, ki smo jih podrobneje obdelali, je bil motiv "aktivne počitnice" največkrat izpostavljen pri nemških turistih.

Vir informacij o Sloveniji so bile v glavnem osebne izkušnje in priporočila prijateljev in sorodnikov.

Od vseh je med nemškimi turisti najmanj takih, ki so se za prihod v Slovenijo odločili šele manj kot en mesec pred odhodom v Slovenijo.

Osnovno prevozno sredstvo je bil osebni avtomobil, skoraj 10% turistov pa je prišlo z avtobusi, med vsemi državami pa so imeli največji delež turisti, ki so prišli z motorji.

#### F) Struktura nemških turistov po osnovnem razlogu prihoda %

Počitnice, sprostitev, zabava	79,4
Obisk sorodnikov, prijateljev	((2,3))
Zdravstveni razlogi	((1,6))
Poslovni in službeni razlogi	9,4
Drugi razlogi	7,3

#### G) Glavni motivi nemških turistov, da so izbrali Slovenijo za cilj svojega potovanja, počitnic %

Morje, jezera	20,6
Zabava in počitnice	14,9
Ogledi narav. in kult. znamenitosti	13,1
Nove izkušnje in doživetja	12,9
Podnebne razmere	9,1
Drugi motivi (tranzit)	8,6
Ugodne cene	5,0
Sklepanje poslov	3,8
Aktivne počitnice	(3,2)
Obisk sorodnikov, prijateljev	(2,5)
Izobraževanje in raziskovanje	((1,4))
Igralništvu	((1,3))
Zdravstvene storitve zdravilišč	((1,2))
Obiski sejmov	((1,0))
Nezdravstvene storitve zdravilišč	((0,7))
Nakupovanje	((0,6))
Kongresi	.

#### H) Struktura turistov glede na vir informacij o Sloveniji %

Osebne izkušnje	44,0
Priporočila sorodnikov, prijateljev	30,9
Časopisi, knjige	((4,5))
Radio	.
Televizija	.
Turistična agencija	(7,0)
Turistični sejmi, razstave	((1,9))
Drugo	(9,6)

#### I) Struktura nemških turistov glede na čas odločitve za prihod v Slovenijo %

Pred manj kot 1 mesecem	35,4
Pred 1 do 3 meseci	33,2
Pred 4 do 6 meseci	16,8
Pred več kot 6 meseci	(14,6)

#### J) Struktura nemških turistov glede na prevozno sredstvo %

Osebni avtomobil	81,5
Avtobus	9,5
Motor	(4,1)
Kolo	((0,8))
Letalo	((1,6))
Vlak	((2,4))
Ladja	.

Skoraj polovica turistov se je prehranjevala v gostinskih lokalih, ostali so imeli polpenzion ali penzion v nastanitvenem objektu (30%) ali pa so si hrano pripravljali sami (21%).

Turisti iz Nemčije so v Sloveniji bivali povprečno 6,7 dni, kar je nadpovprečna doba bivanja glede na vse turiste. V kraju anketiranja pa so nemški turisti bivali povprečno 4,6 dni.

#### K) Struktura nemških turistov glede na število dni v Sloveniji in kraju anketiranja %

	V Sloveniji	V kraju anketiranja
1 do 3 dni	31,4	55,2
4 do 7 dni	31,8	25,2
8 do 10 dni	16,5	(6,9)
11 do 14 dni	12,5	9,5
15 in več dni	7,8	(3,2)

71% nemških turistov je ocenilo svoje stroške v pričakovanih mejah, za 23% turistov pa so bili izdatki višji, kot so pričakovali. Povprečni dnevni stroški na potovanju v Sloveniji so pri turistih iz Nemčije znašali 6770 SIT, kar je 6% pod povprečjem, v kraju anketiranja pa so nemški turisti potrošili povprečno dnevno 5891 SIT, kar pa je le 1% pod povprečjem. Za prevoz iz Nemčije in za vrnitev so turisti izdali povprečno po 8258 SIT, za prevoz z avtomobilom pa po 7812 SIT.

Tri četrtine turistov iz Nemčije je že bilo v Sloveniji, od tega skoraj četrtna enkrat, tretjina 2- do 3-krat, kar 15% pa že več kot 11-krat.

#### L) Odnos nemških turistov do naštetih elementov turistične ponudbe %

	Skupaj	Nezadovoljen	Manj zadovoljen	Zadovoljen	Zelo zadovoljen	Neopredeljen
Prometna dostopnost	100	((4,4))	(14,3)	64,0	(12,8)	((4,6))
Ceste in storitve na cestah	100	((5,1))	25,5	49,4	(9,7)	(10,2)
Kakovost lokalnega prevoza	100	((2,7))	(7,6)	31,4	(7,6)	50,8
Kakovost PTT-storitev	100	.	((5,7))	33,5	(12,1)	47,4
Razmerje cena-kakovost	100	.	15,4	61,9	(13,1)	(8,4)
Kakovost zdraviliške storitve	100	.	.	17,5	(8,8)	71,8
Kakovost storitev v nastanitvenem objektu	100	.	((4,1))	47,6	38,2	(9,6)
Kakovost hrane v nastanitvenem objektu	100	.	((3,1))	34,8	35,1	26,4
Storitve v lokalih zunaj nastanitvenega objekta	100	.	((5,6))	55,4	23,2	15,7
Kakovost informacij v lokalnih turističnih uradih	100	.	((4,9))	33,5	(13,0)	47,4
Možnost za poslovni turizem, kongresi	100	.	((2,0))	19,5	(10,4)	68,0
Narava in pokrajina	100	.	.	19,2	73,7	((6,1))
Podnebje in vremenske razmere	100	.	.	45,2	45,7	(8,0)
Osebnostna varnost med bivanjem v Sloveniji	100	.	((2,0))	43,2	47,4	(6,8)
Mir in tišina	100	.	(8,0)	50,0	36,2	((4,1))
Higienske razmere	100	((2,0))	(7,0)	56,6	31,7	((2,6))
Gostoljubnost prebivalstva	100	.	((2,7))	48,7	39,6	(8,4)
Pestrost kulturnih prireditev	100	.	(7,1)	28,6	(13,4)	49,2
Možnost izbire izletov	100	.	((5,7))	30,9	19,9	42,8
Možnost za razvedrilo	100	.	(8,9)	38,7	14,8	36,6
Možnosti za nakupe	100	.	(6,5)	49,3	(13,6)	30,5
Primernost za družinski dopust	100	.	((2,1))	34,9	26,8	36,3
Možnosti športnih aktivnosti	100	.	((3,4))	36,0	18,8	41,8

V kraju anketiranja je bilo že več kot pol anketiranih turistov, nekoliko manjši pa je bil delež tistih, ki so že bili v istem objektu.

Skoraj 71% turistov iz Nemčije bi še prišlo v Slovenijo. 62% teh turistov bi prišlo v isti kraj, 27% pa v nek drug.

V kolikor nemških turistov ne bi privabila Slovenija, bi šli na Hrvaško, v Italijo, Avstrijo, Španijo, Grčijo, na Madžarsko ali v Francijo. Le okrog 5% nemških turistov bi ostalo v Nemčiji.

Negativne ocene so se največkrat pojavile pri naslednjih elementih turistične ponudbe: prometna dostopnost, ceste in cestne storitve, kakovost lokalnega prevoza, higienske razmere. Največ zadovoljstva pa so izrazili za naravo, podnebje, mir in tišino ter za osebno varnost in gostoljubnost prebivalstva (tabela I).

#### A) Starostna struktura avstrijskih turistov %

Do 19 let	((2,1))
20-29	18,2
30-39	25,5
40-49	18,9
50-59	18,5
60 let in več	16,8

#### B) Struktura avstrijskih turistov po zaposlitvenem statusu %

Zaposleni/samozaposleni	65,1
Upokojenci/rentniki	19,6
Dijaki/študenti	(9,2)
Drugo	(6,1)

#### C) Poklicna struktura avstrijskih turistov %

Visoki uradniki, managerji	(10,2)
Strokovnjaki, inženirji, tehniki	25,6
Uradniki	20,4
Delavci v trgovini	19,4
Delavci v industriji in obrti	(10,9)
Drugo	13,4

### 5.3 Avstrija

Med turisti iz Avstrije je najštevilčnejša starostna skupina turistov od 30 do 39 let. Bilo jih je več kot četrtina od skupnega števila avstrijskih turistov. Sosednje starostne skupine so imele med seboj enakovredne deleže, s tem, da je bilo nadpovprečno veliko turistov, ki so bili starejši od 60 let, to je okrog 17%, kar je glede na ostale države daleč največ. Tudi v strukturi po zaposlitvenem statusu izstopa nadpovprečno visoko število upokojencev, zaradi česar je glede na povprečje vseh turistov za skoraj 10 odstotnih točk manjši delež zaposlenih ali samozaposlenih.

Med zaposlenimi je bil delež managerjev in visokih uradnikov, ter strokovnjakov, inženirjev in tehnikov manjši od povprečja, nekoliko več pa je bilo delavcev v industriji in obrti.

Četrtina avstrijskih turistov je prišla s podeželja, ostali pa živijo v približno enakih deležih v mestih z manj in z več kot 200.000 prebivalci.

#### D) Struktura avstrijskih turistov glede na življenjsko okolje %

Podeželje	25,5
Mesto z manj kot 200.000 prebivalci	37,7
Mesto z več kot 200.000 prebivalci	36,8



**E) Struktura avstrijskih turistov po načinu prihoda**

	%
Individualno brez rezervacije	48,0
Individualno z rezervacijo	26,1
Individualno z rezervacijo turistične agencije	(6,5)
Individualno v aranžmaju turistične agencije	(6,3)
V organizirani skupini s turistično agencijo	10,9
V organizirani skupini s klubom, sindikatom	((2,2))

Dobra tretjina turistov je prišla z Dunaja ali Spodnje Avstrije, okrog 22% pa iz Gradca in ostale Štajerske. Okrog 20% avstrijskih turistov je bilo s Koroške, okrog 10% pa iz Salzburga oz. dežele Solnograške.

Kot večina turistov so tudi Avstrijci v glavnem prišli individualno, preseneča pa razmeroma nizek delež turistov, ki so se na pot odpravili brez rezervacije, saj je Avstrija sosednja država.

**F) Struktura avstrijskih turistov po osnovnem razlogu prihoda**

	%
Počitnice, sprostitve, zabava	75,8
Obisk sorodnikov, prijateljev	((1,8))
Zdravstveni razlogi	(5,8)
Poslovni in službeni razlogi	(9,0)
Drugi razlogi	(7,6)

Osnovni razlog za prihod v Slovenijo so pri treh četrtinah avstrijskih turistov počitnice.

**G) Glavni motivi avstrijskih turistov, da so izbrali Slovenijo za cilj svojega potovanja, počitnic**

	%
Morje, jezera	22,6
Zabava in počitnice	17,6
Ogledi naravnih in kulturnih znamenitosti	13,0
Nove izkušnje in doživetja	10,0
Podnebne razmere	7,7
Drugi motivi (tranzit)	5,7
Ugodne cene	(3,9)
Sklepanje poslov	(3,6)
Aktivne počitnice	(3,6)
Obisk sorodnikov, prijateljev	(3,3)
Izobraževanje in raziskovanje	(2,8)
Igralništvu	((1,7))
Zdravstvene storitve zdravilišč	((1,5))
Obiski sejmov	((1,0))
Nezdravstvene storitve zdravilišč	((0,9))
Nakupovanje	((0,7))
Kongresi	.

Glavni motivi pa so: morje ali jezera, zabava in počitek, ogledi naravnih in kulturnih znamenitosti, nove izkušnje in doživetja.

**H) Struktura avstrijskih turistov glede na vir informacij o Sloveniji**

	%
Osebne izkušnje	44,8
Priporočila sorodnikov, prijateljev	31,9
Časopisi, knjige	((3,6))
Radio	.
Televizija	.
Turistična agencija	((7,9))
Turistični sejmi, razstave	.
Drugo	((8,6))

Glavno besedo pri odločanju o obisku v Sloveniji je imel anketirani turist sam ali pa njegov partner. Tudi avstrijski turisti so se pri odločitvi za potovanje v glavnem zanašali na svoje osebne izkušnje in priporočila sorodnikov in prijateljev.

**I) Struktura avstrijskih turistov glede na čas odločitve za prihod v Slovenijo**

	%
Pred manj kot 1 mesecem	39,7
Pred 1 do 3 meseci	31,9
Pred 4 do 6 meseci	(12,8)
Pred več kot 6 meseci	(15,6)

Približno po tretjinah so se turisti odločili za prihod manj kot mesec ali pa 1 do 3 mesece pred potovanjem ali počitnicami.

**J) Struktura avstrijskih turistov glede na način prehranjevanja**

	%
Penzion/polpenzion	38,9
Gostinski objekti	49,4
Lastna priprava hrane	11,7

Okrog tri četrtine avstrijskih turistov je prišlo z osebnim avtomobilom in 16% z avtobusom. Ostala prevozna sredstva so bila le redko uporabljena.

Skoraj polovica turistov se je prehranjevala v gostinskih lokalih, skoraj 40% pa jih je imelo penzion ali polpenzion v nastanitvenem objektu.

Povprečna doba bivanja avstrijskih turistov je znašala 6,2 dni, v kraju anketiranja pa 4,1 dan. Dobra tretjina turistov je v Sloveniji bivala 1 do 3 dni, 4 do 7 dni pa je bivalo skoraj 43% avstrijskih turistov. V kraju anketiranja pa je 1 do 3 dni bivala več kot polovica turistov.

**K) Struktura avstrijskih turistov glede na število dni v Sloveniji in kraju anketiranja**

	V Sloveniji	V kraju anketiranja
1 do 3 dni	34,9	50,5
4 do 7 dni	42,8	36,5
8 do 10 dni	(10,2)	(8,0)
11 do 14 dni	(9,5)	((3,6))
15 in več dni	((2,6))	((1,4))

Tri četrtine avstrijskih turistov je označilo svoje izdatke v mejah pričakovanih, okrog 20% jih je pričakovalo, da bodo njihovi izdatki manjši, ostali pa so pričakovali višje izdatke. Povprečni dnevni izdatek na turista iz Avstrije je s prevozom iz kraja stalnega prebivališča in nazaj, prenočiščem, prehrano in drugimi izdatki znašal 6911 SIT, kar je skoraj 300 SIT manj kot so znašali povprečni dnevni izdatki vseh turistov in kar za dobrih 2000 manj kot pri

**L) Odnos avstrijskih turistov do naštetih elementov turistične ponudbe**

	Skupaj	Nezadovoljen	Manj zadovoljen	Zadovoljen	Zelo zadovoljen	Neopredeljen
Prometna dostopnost	100	((2,9))	(17,0)	65,3	((9,4))	((5,4))
Ceste in storitve na cestah	100	.	26,8	50,4	((7,8))	(12,9)
Kakovost lokalnega prevoza	100	((3,1))	((9,6))	27,1	((6,0))	54,2
Kakovost PTT-storitev	100	((3,3))	((9,3))	34,8	(12,3)	40,3
Razmerje cena - kakovost	100	.	((8,1))	67,1	(18,9)	((5,2))
Kakovost zdraviliške storitve	100	.	.	(18,1)	(14,6)	64,7
Kakovost storitev v nastanitvenem objektu	100	.	.	46,1	44,6	((7,2))
Kakovost hrane v nastanitvenem objektu	100	.	.	35,5	35,2	26,7
Storitve v lokalih zunaj nastanitvenega objekta	100	.	((4,8))	53,1	28,8	(13,1)
Kakovost informacij v lokalnih turističnih uradih	100	.	((5,2))	31,3	(20,5)	42,4
Možnost za poslovni turizem, kongrese	100	.	.	(14,9)	(12,7)	70,4
Narava in pokrajina	100	.	.	26,6	70,1	.
Podnebje in vremenske razmere	100	.	.	50,1	43,9	((4,8))
Osebnostna varnost med bivanjem v Sloveniji	100	.	.	45,3	47,9	((4,5))
Mir in tišina	100	.	((5,4))	42,6	47,5	.
Higienske razmere	100	.	(10,0)	55,4	32,9	.
Gostoljubnost prebivalstva	100	.	.	43,6	45,5	((8,0))
Pestrost kulturnih prireditev	100	.	((9,0))	23,9	(12,7)	52,5
Možnost izbire izletov	100	.	((3,9))	32,4	23,4	39,9
Možnost za razvedrilo	100	.	((8,5))	34,9	25,9	29,8
Možnosti za nakupe	100	.	(13,2)	42,7	(16,2)	25,7
Primernost za družinski dopust	100	.	.	41,1	29,6	26,4
Možnosti športnih aktivnosti	100	.	((8,4))	31,9	(21,1)	38,5

turistih iz Italije. V kraju anketiranja pa so turisti potrošili 6123 SIT, kar pa je za okrog 200 SIT nad povprečjem. Povprečno so turisti potrošili za prevoz iz Avstrije in nazaj po 4723 SIT, za avtomobilski prevoz, ki je bil najbolj razširjen, pa po 4206 SIT.

Kar 82% avstrijskih turistov jih je v preteklosti že bilo v Sloveniji, od teh skoraj četrtina enkrat, malo več kot četrtina pa 2- do 3-krat. V kraju anketiranja je bilo že več kot 60% turistov, od teh pa 42% enkrat, skoraj tretjina pa 2- do 3-krat. Tudi v nastanitvenem objektu, kjer so bili anketirani, je v preteklosti že bila več kot polovica turistov, od teh pa več kot pol enkrat, dobra četrtina pa 2- do 3-krat.

Tri četrtine turistov je izjavilo, da bi spet prišli v Slovenjo, manj kot en odstotek pa jih je izjavilo, da ne bodo več prišli. Od tistih, ki bi spet prišli, bi jih skoraj 60% šlo v isti kraj, v drug 12%, ostali pa se niso mogli opredeliti.

Če turisti ne bi prišli v Slovenijo, bi po približno četrtinah šli v Italijo, na Hrvaško ali pa bi ostali v Avstriji. Preostala četrtina pa bi šla na Madžarsko, v Grčijo, Španijo, Francijo ali v Združene države Amerike.

Najbolj negativne ocene so avstrijski turisti dali za prometno dostopnost krajev, lokalni prevoz in PTT-storitve, najbolj pohvalno pa so se izrazili o naravi, podnebnju, miru, kakovosti storitev v nastanitvenih objektih, osebni varnosti in gostoljubnosti prebivalstva (tabela L).

## 5.4 Hrvaška

Največ hrvaških turistov je bilo iz starostne skupine od 40 do 49 let.

### A) Starostna struktura hrvaških turistov

	%
Do 19 let	((4,8))
20-29	21,9
30-39	24,2
40-49	28,8
50-59	(12,9)
60 in več let	((8,0))

Nadpovprečno visok je bil delež zaposlenih in samozaposlenih, med njimi pa je bilo največ strokovnjakov, inženirjev in tehnikov.

### B) Zaposlitvena struktura hrvaških turistov

	%
Zaposleni/samozaposleni	84,0
Upokojenci/rentniki	((7,2))
Dijaki/študenti	((7,4))
Drugo	

### C) Struktura hrvaških turistov po poklicih

	%
Visoki uradniki, managerji	((12,3))
Strokovnjaki, inženirji, tehniki	(29,6)
Uradniki	(21,9)
Delavci v trgovini	((10,4))
Delavci v industriji in obrti	(22,3)
Drugo	((3,7))

**E) Struktura hrvaških turistov po osnovnem razlogu prihoda** %

Počitnice, sprostitve, zabava	30,0
Obisk sorodnikov, prijateljev	((10,0))
Zdravstveni razlogi	((3,1))
Poslovni in službeni razlogi	31,6
Drugi razlogi	25,3

**D) Struktura hrvaških turistov po načinu prihoda** %

Individualno brez rezervacije	60,6
Individualno z rezervacijo	35,6
Individualno z rezervacijo turistične agencije	.
Individualno v aranžmaju turistične agencije	.
V organizirani skupini s turistično agencijo	.
V organizirani skupini s klubom, sindikatom	.

Osnovni razlog za prihod turistov je bil poslovni, manj kot tretjina turistov je prišla zaradi počitnic, nadpovprečno veliko pa je bilo tudi turistov, ki so prišli obiskat sorodnike ali prijatelje.

V nasprotju s turisti iz drugih držav je pri hrvaških turistih prvi motiv sklepanje poslov, pomemben je tudi tranzit, šele nato pridejo počitnice.

**F) Motivi hrvaških turistov, da so izbrali Slovenijo za cilj svojega potovanja, počitnic** %

Morje, jezera	19,0
Zabava in počitnice	(12,2)
Ogledi naravnih in kulturnih znamenitosti	(11,7)
Nove izkušnje in doživetja	(9,3)
Podnebne razmere	(7,9)
Drugi motivi (tranzit)	(7,6)
Ugodne cene	(6,0)
Sklepanje poslov	((5,7))
Aktivne počitnice	((3,7))
Obisk sorodnikov, prijateljev	((3,4))
Izobraževanje in raziskovanje	((3,1))
Igralništvu	((2,8))
Zdravstvene storitve zdravilišč	((2,1))
Obiski sejmov	((2,1))
Nezdravstvene storitve zdravilišč	((2,0))
Nakupovanje	.
Kongresi	.

Pri odločanju za obisk Slovenije so se turisti v glavnem opirali na osebne izkušnje in priporočila sorodnikov in prijateljev, odločali pa so se v glavnem anketirani turisti sami.

Več kot polovica turistov se je za potovanje ali počitnice odločila v manj kot mesecu pred odhodom.

Glavno prevozno sredstvo je bil osebni avtomobil, po približno 5% turistov pa je prišlo z avtobusom oz. letalom.

Več kot polovica turistov se je prehranjevala v gostinskih lokalih, le približno 6% hrvaških turistov si je hrano pripravljalo samih.

**G) Struktura hrvaških turistov glede na čas odločitve za prihod v Slovenijo** %

Pred manj kot 1 mesecem	53,4
Pred 1 do 3 meseci	(29,4)
Pred 4 do 6 meseci	.
Pred več kot 6 meseci	((12,4))

**H) Struktura hrvaških turistov glede na način prehranjevanja** %

Penzion/polpenzion	37,4
Gostinski objekti	56,1
Lastna priprava hrane	((6,5))

Turisti s Hrvaške so bivali v Sloveniji kratek čas, povprečno le 3,7 dni. Prav tako so imeli podpovprečno dobo bivanja v kraju anketiranja, in sicer le 2,4 dni. Več kot tri četrtine turistov je bivalo le 1 do 3 dni.

**I) Struktura hrvaških turistov glede na število dni v Sloveniji in v kraju anketiranja** %

	V Sloveniji	V kraju anketiranja
1 do 3 dni	68,7	79,4
4 do 7 dni	(19,5)	(13,0)
8 do 10 dni	((8,1))	((5,9))
11 do 14 dni	.	.
15 in več dni	.	.

82% turistov je izjavilo, da so bili njihovi izdatki v pričakovanih mejah. Dnevno so povprečno potrošili skupaj s prevozom iz kraja stalnega prebivališča in nazaj, prenočiščem, prehrano in drugimi izdatki po 7951 SIT, kar je 10% nad povprečjem. V kraju anketiranja pa je bila njihova potrošnja okrog 30% nad povprečjem, kar je razumljivo, saj jih je več kot 40% bivalo v Ljubljani ali drugih turističnih krajih, kjer so bili njihovi stroški višji, kot bi bili v drugih vrstah turističnih krajev. Za prevoz iz kraja prebivališča in nazaj so potrošili povprečno po 6067 SIT, za prevoz z avtom pa 5109 SIT.

Kar 90% turistov s Hrvaške je že bilo v Sloveniji. Od teh jih je bila približno polovica že več kot 11-krat, le manjši delež pa le enkrat.

Tudi v kraju anketiranja je že bilo več kot tričetrť turistov, od njih pa četrťina že več kot 11-krat.

V istem objektu pa je že bilo okrog 68% turistov, manj kot polovica enkrat.

Okrog 60% turistov s Hrvaške bi ponovno prišlo v Slovenijo, od teh bi skoraj tri četrťine prišle v isti kraj. Če turisti ne bi prišli v Slovenijo, bi v glavnem ostali na Hrvaškem, kot alternativne države pa so navedli Italijo, Združene države Amerike, Španijo, Avstrijo in Francijo.

**J) Odnos hrvaških turistov do naštetih elementov turistične ponudbe** %

	Skupaj	Nezadovoljen	Manj zadovoljen	Zadovoljen	Zelo zadovoljen	Neopredeljen
Prometna dostopnost	100	.	((10,5))	66,6	((12,7))	((6,4))
Ceste in storitve na cestah	100	.	(15,8)	49,7	(16,1)	(16,0)
Kakovost lokalnega prevoza	100	.	.	(18,3)	((5,6))	72,7
Kakovost PTT-storitev	100	.	((8,8))	39,7	((10,0))	39,8
Razmerje cena-kakovost	100	.	((13,5))	67,7	((9,1))	((9,6))
Kakovost zdraviliške storitve	100	.	.	((5,1))	((9,1))	85,1
Kakovost storitev v nastanitvenem objektu	100	.	.	53,5	41,0	((4,6))
Kakovost hrane v nastanitvenem objektu	100	.	.	(33,6)	(28,5)	36,7
Storitve v lokalih zunaj nastanitvenega objekta	100	.	((5,2))	46,7	(24,6)	(23,0)
Kakovost informacij v lokalnih turističnih uradih	100	.	((4,2))	(27,0)	((11,8))	56,9
Možnost za poslovni turizem, kongresi	100	.	.	(25,5)	((11,1))	61,4
Narava in pokrajina	100	.	.	35,6	55,4	((8,9))
Podnebje in vremenske razmere	100	.	.	51,6	42,7	.
Osebnostna varnost med bivanjem v Sloveniji	100	.	.	49,2	40,8	((7,2))
Mir in tišina	100	.	((7,4))	55,7	(33,4)	.
Higienske razmere	100	.	.	51,7	42,0	.
Gostoljubnost prebivalstva	100	.	.	53,1	(32,6)	((11,1))
Pestrost kulturnih prireditev	100	.	((9,2))	(19,9)	((5,7))	64,5
Možnost izbire izletov	100	.	.	(24,5)	((13,1))	60,4
Možnost za razvedrilo	100	.	((10,5))	(29,0)	((11,2))	49,0
Možnosti za nakupe	100	.	.	40,2	(16,8)	38,1
Primernost za družinski dopust	100	.	.	35,1	(17,6)	44,4
Možnosti športnih aktivnosti	100	.	.	(31,5)	((14,8))	51,7

---

Turisti s Hrvaške o elementih naše turistične ponudbe niso imeli izrazito negativnih pripomb, manj pa so bili zadovoljni s cestami, lokalnimi prevozi ter razmerjem med ceno in kakovostjo. Tudi hrvaškim turistom so bile vseč naravne lepote in podnebne Slovenije (tabela J).

**6.1 Ljubljana**

Od skupnega števila turistov jih je bilo v Ljubljani okrog 10%. Največ je bilo Italijanov (22,5%), tem pa sledijo Nemci, Avstrijci in Hrvati.

Skoraj polovici je bil osnovni razlog za njihov prihod poslovni razlog. To je tudi razloga za starostno, zaposlitveno in poklicno strukturo. Tri četrtine turistov je bilo starih med 20 in 49 let, več kot 80% turistov je bilo zaposlenih ali samozaposlenih. Več kot polovica jih je pripotovala samih in le tretjina z družino ali partnerjem/partnerko.

**A) Starostna struktura turistov v Ljubljani**

%

do 19 let	.
20-29	23,9
30-39	27,9
40-49	22,8
50-59	17,2
60 in več let	((6,7))

**B) Zaposlitvena struktura turistov v Ljubljani**

%

Zaposlen/samozaposlen	80,4
Upokojenec/rentnik	(8,2)
Dijak/študent	((6,7))
Drugo	((4,7))

**C) Poklicna struktura turistov v Ljubljani**

%

Visoki uradniki, managerji	(16,0)
Strokovnjaki, inženirji, tehniki	33,8
Uradniki	(15,9)
Delavci v trgovini	(16,8)
Delavci v industriji in obrti	(12,6)
Drugo	((4,9))

**D) Struktura turistov v Ljubljani glede na način potovanja**

%

Sam	54,0
S partnerjem/partnerko	24,4
Z družino	(10,3)
S prijatelji	(11,3)

Zanimivo je še življensko okolje iz katerega izhajajo turisti, več kot pol jih je iz mest večjih od 200.000 prebivalcev.

**E) Struktura turistov v Ljubljani glede na življenjsko okolje**

%

Podeželje	17,0
Mesto z manj kot 200.000 prebivalci	26,9
Mesto z več kot 200.000 prebivalci	56,1

# 6. ZNAČILNOSTI TURISTOV PO VRSTAH KRAJEV

V Ljubljano so turisti prišli v glavnem individualno, polovica celo brez rezervacije.

#### F) Struktura turistov glede na način prihoda v Ljubljano %

Individualno brez rezervacije	46,8
Individualno z rezervacijo	38,3
Individualno z rezervacijo turistične agencije	((4,1))
Individualno v aranžmaju turistične agencije	((2,7))
V organizirani skupini s turistično agencijo	((6,0))
V organizirani skupini s klubom, sindikatom	((2,1))

Kot že rečeno je največ turistov prišlo zaradi poslovnih razlogov (46,5%), dobra četrtina pa zaradi počitnic. Glavni motivi so bili prav zato v Ljubljani drugačni kakor v ostalih vrstah krajev. Na prvem mestu je bilo sklepanje poslov, sledi tranzit, pomembni so bili tudi obiski sejmov.

#### G) Prevladujoči motivi za prihod v Ljubljano %

Sklepanje poslov	27,2
Tranzit	14,8
Nove izkušnje in doživetja	(8,3)
Obiski sejmov	(8,2)
Obisk sorodnikov, prijateljev	(5,6)
Zabava, počitek	(5,4)
Izobraževanje in raziskovanje	((4,6))
Ugodne cene	((4,3))
Kongresi	((3,3))
Nakupovanje	((2,7))
Ogledi naravnih in kulturnih znamenitosti	((2,4))
Igralništvo	

#### H) Struktura turistov glede na čas odločitve za prihod v Ljubljano %

Pred manj kot 1 mesecem	38,8
Pred 1 do 3 meseci	34,3
Pred 4 do 6 meseci	(15,4)
Pred več kot 6 meseci	(11,5)

Skoraj 40% turistov se je za prihod odločilo v času enega meseca pred prihodom, nekoliko manj pa v obdobju med 1 in 3 meseci pred prihodom.

#### I) Struktura turistov v Ljubljani glede na način prihoda %

Osebni avtomobil	52,4
Avtobus	(14,6)
Motor	((2,6))
Kolo	.
Letalo	24,2
Vlak	((5,5))

Polovica turistov je prišla v Ljubljano z osebnim avtomobilom, kar pa predstavlja najmanjši delež glede na ostale vrste krajev. Četrtina turistov je prispela z letalom, kar pa je največji delež v primerjavi z ostalimi vrstami krajev.

#### J) Struktura turistov v Ljubljani glede na način prehranjevanja %

Penzion/polpenzion	27,3
Gostinski objekt	72,7

V Ljubljani so se turisti v glavnem prehranjevali v gostinskih lokalih, saj je bilo aranžmajskih turistov le manjši delež in se je zato le dobra četrtina turistov prehranjevala v nastanitvenih objektih s penzionom ali polpenzionom. Podatka o lastni pripravi hrane ni, ker v anketi v Ljubljani niso bili vključeni turisti, ki so bivali v kampih ali zasebnih sobah.

Turisti so v Ljubljani bivali le krajši čas, povprečno le 2,2 dneva. Kar 86,6% jih je bivalo 1 do 3 dni, okrog 10% pa 4 do 7 dni.

Glede na ostale vrste krajev so turisti v Ljubljani potrošili največ, in sicer povprečno dnevno 13662 SIT. Ta znesek ne vključuje prevoza iz države njihovega stalnega prebivališča in nazaj, kakor tudi ne vrednosti aranžmaja, v



katerega ceni je bilo všteto bivanje, hrana in prevoz. Razlog, da je znesek za več kot polovico višji kot v ostalih krajih, je tudi v tem, da smo tu anketirali le turiste v hotelih. Skoraj 70% turistov je izjavilo, da je bila višina njihovih izdatkov pričakovana, četrtnina pa je menila, da so bili stroški višji, kot so prvotno pričakovali.

V Ljubljani je bil delež turistov, ki še niso bili v Sloveniji, najvišji izmed vseh ostalih vrst krajev in je znašal skoraj tretjino. Deleža turistov, ki so že bili v Sloveniji in v Ljubljani se razlikujeta le za 4,5 odstotnih točk. Torej je večina turistov, ki so doslej že bili v Sloveniji, bila tudi že v Ljubljani.

#### K) Delež turistov, glede na to, kolikokrat doslej so že bili v Sloveniji in Ljubljani %

	V Sloveniji	V Ljubljani
Niso še bili	32,5	37,0
Že bili	67,5	63,0
od teh:		
1 krat	25,1	(23,3)
2 do 3 krat	(21,8)	(28,2)
4 do 5 krat	(17,6)	((12,1))
6 do 10 krat	(12,5)	((12,1))
11 in večkrat	(23,0)	(24,3)

Na vprašanje, ali bi ponovno prišli v Slovenijo, je odgovorilo pozitivno 67,5% turistov, od teh bi jih skoraj tri četrtnine spet prišlo v Ljubljano.

V Ljubljani je skoraj 40% turistov izjavilo, da so bili njihovi vtisi boljši, kot so pričakovali pred odhodom, ostali pa so izjavili, da so bila njihova pričakovanja izpolnjena.

Izrazito negativnih ocen o Ljubljani turisti niso izrazili, največ pripomb pa so imeli na račun cest, prometne dostopnosti in razmerja cena -kakovost. Tudi turisti, anketirani v Ljubljani, so imeli največ pohvalnih besed za pokrajino v Sloveniji, podnebne razmere in gostoljubnost prebivalstva.

#### L) Odnos turistov do naštetih elementov turistične ponudbe %

	Skupaj	Nezadovoljen	Manj zadovoljen	Zadovoljen	Zelo zadovoljen	Neopredeljen
Prometna dostopnost	100	.	(12,8)	65,0	((7,8))	(13,8)
Ceste in storitve na cestah	100	.	(18,4)	47,3	((8,0))	25,8
Kakovost lokalnega prevoza	100	.	((5,5))	36,0	(9,5)	49,0
Kakovost PTT-storitev	100	.	((8,7))	53,2	(12,9)	23,3
Razmerje cena - kakovost	100	.	(17,5)	64,3	((6,8))	(11,5)
Kakovost storitev v nastanitvenem objektu	100	.	.	63,5	28,2	((6,0))
Kakovost hrane v nastanitvenem objektu	100	.	((2,7))	54,3	(19,0)	23,9
Storitve v lokalih zunaj nastanitvenega objekta	100	.	((4,8))	55,9	(19,6)	(19,7)
Kakovost informacij v lokalnih turističnih uradih	100	.	((3,1))	28,8	(10,8)	56,8
Možnost za poslovni turizem, kongrese	100	.	((3,9))	31,9	22,7	41,6
Narava in pokrajina	100	.	.	31,4	59,8	((8,1))
Podnebje in vremenske razmere	100	.	((2,6))	42,9	46,2	((8,2))
Osebnostna varnost med bivanjem v Sloveniji	100	.	.	50,2	44,0	((4,4))
Mir in tišina	100	.	((7,2))	48,4	40,6	((2,6))
Higienske razmere	100	.	((3,4))	51,9	43,6	.
Gostoljubnost prebivalstva	100	.	.	43,2	46,3	((8,1))
Pestrost kulturnih prireditev	100	.	((6,3))	(19,4)	(11,6)	62,4
Možnost izbire izletov	100	.	.	28,4	(14,4)	54,3
Možnost za razvedrilo	100	.	((7,0))	30,4	(15,7)	46,9
Možnosti za nakupe	100	.	((5,0))	40,7	(19,1)	35,1
Primernost za družinski dopust	100	.	.	35,6	(16,7)	45,2
Možnosti športnih aktivnosti	100	.	((3,2))	25,2	(15,7)	55,7

## 6.2 Zdraviliški kraji

V zdraviliških krajih je bilo 9,2% turistov od skupnega števila turistov, večina (84%) jih je bivala v hotelih. Največ turistov je bilo iz Avstrije (25,3%), sledijo pa Nemci (17,1%), Italijani (15,5%), Hrvati (9,3%), Francozi (4,7%).

Po starostnih skupinah so bili deleži turistov od 30 do 39 let in od 40 do 49 let ter starejših od 60 let skoraj enaki. Od vseh vrst krajev sta bila v zdraviliških krajih največja deleža starejših turistov in turistov, ki so bili upokojeanci.

### A) Struktura turistov v zdraviliških krajih po starosti %

Starostna skupina	%
Do 19 let	.
20-29	(10,1)
30-39	23,3
40-49	23,4
50-59	19,5
60 in več let	23,3

### B) Struktura turistov v zdraviliških krajih po zaposlitvenem statusu %

Zaposleni/samozaposleni	67,8
Upokojeanci/rentniki	27,0
Dijaki/študenti	.
Drugo	((3,5))

### C) Struktura zaposlenih/samozaposlenih in upokojenih turistov v zdraviliških krajih po poklicih %

Visoki uradniki, managerji	(12,5)
Strokovnjaki, inženirji, tehniki	28,5
Uradniki	34,2
Delavci v trgovini	(8,0)
Delavci v industriji in obrti	(8,2)
Drugo	(8,7)

### D) Struktura turistov v zdraviliških krajih glede življenjsko okolje %

Podeželje	17,0
Mesto z manj kot 200.000 prebivalci	45,1
Mesto z več kot 200.000 prebivalci	37,9

### F) Struktura turistov glede na čas odločitve za odhod v zdraviliški kraj %

Pred manj kot 1 mesecem	27,6
Pred 1 do 3 meseci	45,0
Pred 4 do 6 meseci	(11,3)
Pred več kot 6 meseci	(16,1)

Po poklicih je bila struktura med vsemi vrstami krajev najvišja. Tri četrtine turistov je bilo iz prvih treh skupin poklicev.

Tri četrtine turistov je potovalo s svojim partnerjem/partnerko ali z družino.

48% turistov je pripotovalo v zdraviliške kraje individualno, brez rezervacije, 36% pa z lastno rezervacijo v nastanitvenih objektih.

Za več kot polovico turistov so bile osnovni razlog za prihod v zdraviliške kraje počitnice, na drugem mestu pa je bil naveden zdravstveni razlog. Razlike pa so seveda po mesecih. Septembra in oktobra je bil najpomembnejši zdravstveni razlog, junija pa sta si bila zdravstveni in počitniški razlog enakovredna.

Med motivi so bili na prvih mestih počitniški, sledili pa so zdravstveni.

### E) Deleži posameznih motivov za prihod v zdraviliški kraj %

Zabava, počitek	15,3
Ogledi naravnih in kulturnih znamenitosti	13,1
Ugodne cene	11,8
Nove izkušnje in doživetja	10,7
Zdravstvene storitve zdravilišč	10,7
Nezdravstvene storitve zdravilišč	8,6
Podnebne razmere	(7,9)
Sklepanje poslov	(5,0)
Obisk sorodnikov, prijateljev	(4,5)
Aktivne počitnice	((3,5))
Drugo (tranzit)	((2,0))
Izobraževanje in raziskovanje	((1,7))
Nakupovanje	((1,6))
Obiski sejmov	((1,5))

Turisti so se v glavnem odločali za odhod 1 do 3 mesece pred odhodom v zdraviliški kraj.

Informacije o Sloveniji in zdraviliških krajih so imeli turisti iz svojih osebnih izkušenj (40%) ali pa so se zanašali na priporočila sorodnikov in prijateljev (35%).

Turisti so se v zdraviliške kraje v glavnem pripeljali z osebnim avtomobilom (82,3%) in z avtobusom (12,4%).

Več kot polovica turistov se je prehranjevala v nastanitvenih objektih v zdraviliških krajih, ostali pa po četrtinah v gostinskih lokalih ali pa so si hrano pripravljali sami.

V zdraviliških krajih so turisti bivali povprečno po 5,7 dni, kar je najdaljša doba glede na druge vrste krajev. V primerjavi z drugimi vrstami krajev je manj turistov bivalo do 3 dni, več pa 8 do 10 dni.

Za dobre tri četrtine turistov so bili njihovi izdatki taki, kot so jih pričakovali, 17% pa jih je pričakovalo nižje izdatke.

Povprečni dnevni izdatki na turista so v zdraviliških krajih znašali 5736 SIT, kar je dobrih 200 SIT manj od povprečja. V teh izdatkih so zajeti prenočišče, hrana in pijača ter drugi izdatki, ki so jih turisti imeli v zdraviliških krajih. Če upoštevamo povprečno dobo bivanja 5,7 dni in povprečni izdatek 5736 SIT, lahko rečemo, da je turist, ki je pripotoval v zdraviliški kraj, potrošil med svojim bivanjem tam okrog 33.000 SIT. Od te vsote je porabil okrog 10% za zdraviliške storitve. V tej vsoti pa ni zajeta vrednost aranžmaja s prevozom, ki ga je turist plačal turistični agenciji v državi svojega stalnega bivališča, kakor ni upoštevan izdatek za prevoz iz države turistovega stalnega prebivališča in nazaj.

Dobra četrtina turistov, ki so bili anketirani v zdraviliških krajih, doslej še ni bila v Sloveniji, malo manj kot polovica pa še ni bila v tem zdraviliškem kraju.

### G) Struktura turistov glede na dolžino bivanja v zdraviliškem kraju %

1 do 3 dni	40,1
4 do 7 dni	33,8
8 do 10 dni	((11,2))
11 do 14 dni	((11,2))
15 in več dni	((3,7))

### H) Struktura turistov glede na to, kolikokrat doslej so že bili v Sloveniji ali v zdraviliškem kraju %

	V Sloveniji	V zdraviliškem kraju
Niso še bili	24,8	43,3
Že bili	75,2	56,7
od teh:		
1 krat	((19,8))	((33,6))
2 do 3 krat	23,4	((29,8))
4 do 5 krat	((19,8))	((11,7))
6 do 10 krat	((17,2))	((12,6))
11 in večkrat	((19,7))	((12,4))

### I) Odnos turistov do naštetih elementov turistične ponudbe %

	Skupaj	Nezadovoljen	Manj zadovoljen	Zadovoljen	Zelo zadovoljen	Neopredeljen
Prometna dostopnost	100	.	((13,3))	69,7	((7,2))	((7,4))
Ceste in storitve na cestah	100	((4,1))	((2,8))	47,2	((8,8))	((17,1))
Kakovost lokalnega prevoza	100	.	((5,4))	(27,3)	.	64,8
Kakovost PTT-storitev	100	.	((12,6))	43,8	((11,7))	((31,5))
Razmerje cena - kakovost	100	.	((5,9))	66,6	(20,6)	((6,6))
Kakovost zdraviliške storitve	100	.	.	(20,9)	(31,5)	47,0
Kakovost storitev v nastanitvenem objektu	100	.	.	45,8	45,1	((6,7))
Kakovost hrane v nastanitvenem objektu	100	.	.	33,8	34,7	(29,4)
Storitve v lokalih zunaj nastanitvenega objekta	100	.	.	42,5	(31,7)	(22,2)
Kakovost informacij v lokalnih turističnih uradih	100	.	((5,5))	37,8	((13,2))	43,1
Možnost za poslovni turizem, kongrese	100	.	.	((13,0))	((9,2))	77,5
Narava in pokrajina	100	.	.	(29,9)	66,8	.
Podnebje in vremenske razmere	100	.	.	41,1	54,0	.
Osebnostna varnost med bivanjem v Sloveniji	100	.	.	41,0	51,4	((6,6))
Mir in tišina	100	.	.	41,8	53,3	.
Higienske razmere	100	.	((4,7))	59,1	35,4	.
Gostoljubnost prebivalstva	100	.	.	47,8	42,6	((5,4))
Pestrost kulturnih prireditev	100	.	((9,0))	35,6	((12,4))	42,9
Možnost izbire izletov	100	.	.	41,8	(18,5)	36,3
Možnost za razvedrilo	100	.	((5,8))	51,6	(18,0)	(24,3)
Možnosti za nakupe	100	.	((11,2))	52,5	(16,1)	(19,9)
Primernost za družinski dopust	100	.	.	49,9	(27,1)	(21,8)
Možnosti športnih aktivnosti	100	.	.	38,3	(22,3)	35,8

Od turistov, ki bi ponovno prišli v Slovenijo, bi jih 69% šlo v isti zdraviliški kraj, četrtnina pa se jih ni mogla opredeliti.

V zdraviliških krajih je tretjina turistov dobila boljše vtise, kot so bila njihova pričakovanja, za ostale pa so se njihova pričakovanja izpolnila.

Dobra polovica turistov je bilo zadovoljnih ali celo zelo zadovoljnih z zdraviliškimi storitvami, le 0,6% turistov pa s storitvami ni bilo zadovoljnih. Turisti so bili v glavnem zadovoljni s storitvami v nastanitvenih objektih, kar je ugodno, saj jih je večina bivala v hotelih (tabela I).

### 6.3 Obmorski kraji

31,3% turistov, ki so prišli v Slovenijo, je bivalo v obmorskih krajih. 82% jih je bivalo v hotelih, 11% v zasebnih sobah in 7% v kampih.

V obmorskih krajih je bilo največ turistov iz Avstrije, Nemčije, Italije, Češke in Madžarske.

Po starostnih skupinah je bilo največ turistov v starostnem razredu od 30 do 39 let.

71% turistov je bilo zaposlenih, 13% pa je bilo upokojujencev. Delež le-teh je bil večji le v zdraviliških krajih.

#### B) Struktura turistov v obmorskih krajih glede na zaposlitveni status %

Zaposlen/samozaposlen	70,9
Upokojenec/rentnik	13,1
Dijak/študent	9,6
Drugo	6,4

Glede na skupine poklicev je bil delež delavcev, zaposlenih v trgovini, v primerjavi z ostalimi vrstami krajev zelo visok. Prav tako je bilo relativno veliko delavcev zaposlenih v industriji in obrti.

Skladno s povprečjem je bilo življenjsko okolje turistov, ki so bili anketirani v obmorskih krajih, v 25% podeželje, ostali pa so bivali v mestih.

#### D) Struktura turistov v obmorskih krajih glede na njihovo življenjsko okolje %

Podeželje	23,8
Mesto z manj kot 200.000 prebivalci	44,6
Mesto z več kot 200.000 prebivalci	31,6

Le dobrih 10% turistov je prišlo v obmorske kraje samih, manj le še v gorske kraje. Več kot 40% turistov je pripotovalo z družino. To je najvišji odstotek med vsemi vrstami krajev.

V obmorske kraje je potovalo skupaj povprečno 2,24 oseb.

Kot v povprečju vsi turisti, so tudi v obmorske kraje turisti večinoma pripotovali individualno, več kot polovica pa celo brez predhodne rezervacije.

#### F) Struktura turistov v obmorskih krajih glede na način prihoda %

Individualno brez rezervacije	53,3
Individualno z rezervacijo	23,5
Individualno z rezervacijo turistične agencije	6,0
Individualno v aranžmaju turistične agencije	7,0
V organizirani skupini s turistično agencijo	9,3
V organizirani skupini s klubom, sindikatom	((1,0))

#### A) Struktura turistov v obmorskih krajih glede na starost %

do 19 let	(2,7)
20-29	22,1
30-39	27,0
40-49	23,6
50-59	14,1
60 in več let	10,5

#### C) Struktura zaposlenih/samozaposlenih in upokojenih turistov v obmorskih krajih glede na poklic %

Visoki uradniki, managerji	9,7
Strokovnjaki, inženirji, tehniki	21,6
Uradniki	20,8
Delavci v trgovini	21,6
Delavci v industriji in obrti	14,2
Drugo	12,1

#### E) Struktura turistov v obmorskih krajih glede na način potovanja %

Sam	10,2
S partnerjem/partnerko	35,4
Z družino	41,0
S prijatelji	13,4

Pri turistih v obmorskih krajih so bili glavni razlogi za prihod počitnice, sprostitvev in zabava.

#### H) Deleži posameznih motivov, ki so bili odločilni za prihod v obmorske kraje %

Morje	29,1
Zabava, počitek	19,3
Nove izkušnje in doživetja	12,9
Ugodne cene	7,7
Ogledi naravnih in kulturnih znamenitosti	6,9
Podnebne razmere	6,9
Drugo (tranzit)	4,0
Aktivne počitnice	3,7
Sklepanje poslov	2,9
Obisk sorodnikov, prijateljev	(2,7)
Igralnišтво	(1,9)
Nakupovanje	((1,0))
Obiski sejmov	.
Kongresi	.
Izobraževanje in raziskovanje	.

Končno odločitev za odhod v določen obmorski kraj je v skoraj polovici primerov dal anketirani turist sam ali pa njegov partner.

V obdobju manj kot enega meseca pred prihodom v Slovenijo se je za to odločilo največ turistov, četrtnina pa se je odločila 1 do 3 mesece pred odhodom.

Pri odločitvi za odhod v obmorske kraje so največ veljale dosedanje osebne izkušnje in priporočila sorodnikov in prijateljev.

V obmorske kraje je z osebnim avtomobilom prišlo 79% turistov, 12% z avtobusom in 5% z letalom.

#### J) Struktura turistov v obmorskih krajih glede na prevozno sredstvo %

Osebni avtomobil	79,3
Avtobus	12,3
Motor	((1,5))
Kolo	.
Letalo	5,1
Vlak	((0,7))
Ladja	((0,6))

V obmorskih krajih se je več kot polovica turistov prehranjevala v gostinskih objektih izven svojega nastanitvenega objekta.

#### G) Struktura turistov glede na glavni razlog prihoda v obmorske kraje %

Počitnice, sprostitvev, zabava	83,9
Obisk sorodnikov, prijateljev	(3,4)
Zdravstveni razlogi	((0,7))
Poslovni razlogi	(4,4)
Drugo	7,6

#### I) Struktura turistov glede na čas odločitve za potovanje v obmorske kraje %

Pred manj kot 1 mesecem	48,8
Pred 1 do 3 meseci	27,6
Pred 4 do 6 meseci	13,0
Pred več kot 6 meseci	10,5

#### K) Struktura turistov v obmorskih krajih glede na način prehranjevanja %

Penzion/polpenzion	37,7
Gostinski objekt	53,3
Lastna priprava hrane	9,1

**L) Struktura turistov glede na dolžino bivanja v obmorskih krajih** %

1 do 3 dni	45,1
4 do 7 dni	36,9
8 do 10 dni	7,3
11 do 14 dni	8,4
15 in več dni	(2,3)

V obmorskih krajih so turisti bivali povprečno po 4,7 dni. Največ turistov je bivalo 1 do 3 dni. Delež tistih, ki so bivali med od 4 do 7 dni pa je bil glede na ostale vrste krajev najvišji.

Za 71% turistov so bili njihovi izdatki v obmorskih krajih taki, kot so jih pričakovali, za skoraj četrtino turistov pa so bili njihovi izdatki večji.

Povprečni dnevni izdatek na turista je znašal 6142 SIT, v hotelih 6629 SIT, v kampih 2774 SIT, v zasebnih sobah pa 4781 SIT. "Najboljši" turisti so bili Italijani, s povprečno dnevno porabo 9216 SIT (pogosti obiskovalci igralnic). Zaradi relativno kratke dobe bivanja pa so bili nadpovprečno visoki tudi povprečni dnevni izdatki turistov iz Hrvaške (9654 SIT). Podatki o povprečni dnevni porabi ne zajemajo stroškov, ki so jih turisti imeli za prihod v obmorski kraj in za vrnitev, pa naj si bo to v lastnem ali organiziranem aranžmaju. Prav tako pa tu ni upoštevan strošek za aranžma, ki je vključeval tudi prevoz.

Četrtina turistov, ki so bivali v obmorskih krajih, do sedaj še ni bila v Sloveniji, ostali pa, in sicer jih je bilo največ, ki so bili pred tem v Sloveniji že 2- do 3-krat. V istem obmorskem kraju je doslej bilo že 60% turistov, od teh polovica enkrat.

**M) Struktura turistov glede na to, kolikokrat so doslej že bili v Sloveniji in v obmorskem kraju** %

	V Sloveniji	V obmorskem kraju
Niso še bili	25,8	40,2
Že bili	74,2	59,8
od teh:		
1 krat	28,6	51,9
2 do 3 krat	30,7	25,1
4 do 5 krat	11,0	((5,8))
6 do 10 krat	13,5	((7,9))
11 in večkrat	16,1	(9,3)

**N) Odnos turistov do naštetih elementov turistične ponudbe** %

	Skupaj	Nezadovoljen	Manj zadovoljen	Zadovoljen	Zelo zadovoljen	Neopredeljen
Prometna dostopnost	100	((3,7))	13,7	61,0	(9,6)	12,1
Ceste in storitve na cestah	100	((3,8))	20,2	55,5	(8,6)	11,9
Kakovost lokalnega prevoza	100	((2,0))	(8,3)	28,0	(9,0)	52,7
Kakovost PTT-storitev	100	((2,6))	(6,6)	35,6	(10,7)	44,5
Razmerje cena - kakovost	100	.	15,4	65,6	13,0	(5,2)
Kakovost storitev v nastanitvenem objektu	100	.	((4,1))	52,5	32,4	(10,8)
Kakovost hrane v nastanitvenem objektu	100	.	((4,2))	34,6	27,6	33,2
Storitve v lokalih zunaj nastanitvenega objekta	100	.	(5,1)	51,3	27,7	15,5
Kakovost informacij v lokalnih turističnih uradih	100	.	((4,3))	32,4	17,5	45,4
Možnost za poslovni turizem, kongrese	100	.	((1,8))	16,3	(8,7)	72,6
Narava in pokrajina	100	.	((1,7))	37,2	55,2	(5,7)
Podnebje in vremenske razmere	100	.	((2,3))	48,6	45,3	((3,7))
Osebnostna varnost med bivanjem v Sloveniji	100	.	((3,2))	46,0	45,1	(5,4)
Mir in tišina	100	((4,7))	12,6	51,9	27,9	((2,9))
Higienske razmere	100	((2,6))	(9,7)	58,3	27,0	((2,4))
Gostoljubnost prebivalstva	100	.	((4,3))	47,3	36,3	11,6
Pestrost kulturnih prireditev	100	((1,7))	(9,3)	23,2	13,7	52,0
Možnost izbire izletov	100	.	(6,7)	30,9	16,1	45,0
Možnost za razvedrilo	100	.	(9,5)	35,2	21,5	33,3
Možnosti za nakupe	100	((2,4))	14,2	38,0	15,1	30,3
Primernost za družinski dopust	100	.	((4,4))	41,3	27,9	26,1
Možnosti športnih aktivnosti	100	.	(5,1)	35,1	18,3	41,1

69% turistov, ki so bili v obmorskih krajih, bi ponovno prišlo v Slovenijo, dobra polovica bi se vrnila v isti kraj.

Dobra četrtina turistov se je iz obmorskih krajev vrnila z boljšimi vtisi, kot so pričakovali, približno 70% pa so se njihova pričakovanja izpolnila. Le 2% turistov je pričakovalo boljši vtis o Sloveniji in o obmorskih krajih.

V obmorskih krajih je turiste najbolj motil hrup, nezadovolni pa so bili tudi s cestno-prometnimi razmerami. Turisti so se v obmorskih krajih v glavnem počutili varne, zelo so bili zadovoljni s pokrajino in vremenom (tabela N).

## 6.4 Gorski kraji

V gorskih krajih je bivala v anketnem obdobju dobra tretjina turistov. Le dobra polovica turistov je bivala v hotelih, tretjina pa v kampih, ostali pa v zasebnih sobah.

Po številu so bili na prvem mestu turisti iz Nemčije (27,8%), sledijo pa turisti iz Italije, Nizozemske, Avstrije, Češke, Hrvaške. Kar tri četrtine nizozemskih turistov je prišlo v gorske kraje in skoraj polovica turistov iz Češke. Relativno malo pa je bilo v primerjavi z ostalimi vrstami krajev turistov iz Avstrije.

V obmorskih krajih so prevladovala starostne skupine od 20 do 49 let, v gorskih pa od 30 do 59 let.

Tri četrtine turistov je bilo zaposlenih ali samozaposlenih, 10% pa je bilo upokoencev.

### B) Struktura turistov v gorskih krajih glede na zaposlitveni status %

Zaposlen/samozaposlen	76,5
Upokojenec/rentnik	10,4
Dijak/študent	9,8
Drugo	(3,3)

### C) Struktura zaposlenih/samozaposlenih in upokojenih turistov v gorskih krajih glede na poklic %

Visoki uradniki, managerji	17,0
Strokovnjaki, inženirji, tehniki	29,5
Uradniki	16,5
Delavci v trgovini	13,4
Delavci v industriji in obrti	13,7
Drugo	9,9

### D) Struktura turistov v gorskih krajih glede na njihovo življenjsko okolje %

Podeželje	25,3
Mesto z manj kot 200.000 prebivalci	40,3
Mesto z več kot 200.000 prebivalci	34,4

V gorske kraje je skupaj potovalo povprečno 2,46 oseb. To je največ glede na ostale vrste krajev. Tudi skupni delež tistih, ki so prispeli z družino ali partnerjem/partnerko je bil v gorskih krajih največji.

### A) Struktura turistov v gorskih krajih glede na starost %

do 19 let	(2,5)
20-29	16,5
30-39	26,0
40-49	25,1
50-59	22,3
60 in več let	7,6

### E) Struktura turistov v gorskih krajih glede na način potovanja %

Sam	9,8
S partnerjem/partnerko	33,6
Z družino	35,8
S prijatelji	20,8

Tudi v gorske kraje so turisti pripotovali v glavnem individualno, večina je pripotovala celo brez predhodne rezervacije.

#### F) Struktura turistov v gorskih krajih glede na način prihoda %

Individualno brez rezervacije	58,2
Individualno z rezervacijo	19,8
Individualno z rezervacijo turistične agencije	(4,1)
Individualno v aranžmaju turistične agencije	(4,1)
V organizirani skupini s turistično agencijo	11,6
V organizirani skupini s klubom, sindikatom	(2,2)

Glavni razlog za prihod v Slovenijo oz. v gorske kraje so bile za večino turistov počitnice in sprostitev. Razmeroma visok delež turistov pa se je opredelil tudi pod "drugo", in pripisal tranzit. To je posledica lege nekaterih gorskih krajev, ki ležijo ob pomembnih prometnicah (npr. Kranjska Gora).

V gorskih krajih so prevladovali počitniški motivi. Kar 10% turistov je omenjalo "aktivne počitnice", kar v primerjavi z ostalimi vrstami krajev kaže na drug tip turistov.

#### G) Struktura turistov glede na glavni razlog prihoda v gorske kraje %

Počitnice, sprostitve, zabava	78,1
Obisk sorodnikov, prijateljev	((1,8))
Zdravstveni razlogi	((0,7))
Poslovni razlogi	6,6
Drugo	12,8

#### H) Deleži posameznih motivov, ki so bili odločilni za prihod v gorske kraje %

Ogledi naravnih in kulturnih znamenitosti	17,8
Jezera	16,2
Zabava, počitek	13,4
Nove izkušnje in doživetja	11,4
Aktivne počitnice	10,6
Podnebne razmere	8,4
Drugo (tranzit)	5,8
Ugodne cene	5,8
Sklepanje poslov	3,2
Obisk sorodnikov, prijateljev	(2,1)
Igralništvo	(2,0)
Izobraževanje in raziskovanje	((1,0))
Kongresi	((0,8))
Obiski sejmov	((0,8))
Nakupovanje	.

#### I) Struktura turistov glede na čas odločitve za potovanje v gorske kraje %

Pred manj kot 1 mesecem	35,4
Pred 1 do 3 meseci	25,8
Pred 4 do 6 meseci	11,1
Pred več kot 6 meseci	27,7

Za odhod v gorske kraje v Sloveniji se je kar četrtnina turistov odločila že več kot pol leta pred prihodom v Slovenijo. S tem deležem turistov gorski kraji kar precej odstopajo od ostalih vrst krajev.

Tri četrtnine turistov, ki so bivali v gorskih krajih, so se v Slovenijo pripeljali z osebnim avtomobilom, skoraj 9% pa z letalom.

#### J) Struktura turistov v gorskih krajih glede na prevozno sredstvo %

Osebni avtomobil	74,4
Avtobus	12,1
Motor	(2,5)
Kolo	((0,9))
Letalo	8,9
Vlak	((1,2))

V gorskih krajih so bili vsi trije načini prehranjevanja po deležih enakovredni.

#### K) Struktura turistov v gorskih krajih glede na način prehranjevanja %

Penzion/polpenzion	35,4
Gostinski objekt	35,0
Lastna priprava hrane	29,6



V gorskih krajih so turisti bivali povprečno po 3,9 dni. Ti turisti pa so v Sloveniji bivali povprečno 6,4 dni. Torej so po ali pred bivanjem v gorskem kraju, kjer so bili anketirani, bivali skoraj toliko časa še v nekem drugem kraju v Sloveniji. Večina turistov (65,6%) je bivala v gorskih krajih 1 do 3 dni.

V gorskih krajih so bili izdatki za 72% turistov taki, kot so jih predvidevali, 21% pa je pričakovalo manjše izdatke. Povprečni dnevni izdatki na turista so bili v gorskih krajih najmanjši glede na ostale vrste krajev. Bili so skoraj za tretjino pod povprečjem za Slovenijo, kar pa je rezultat precejšnega deleža turistov v kampih. Povprečni dnevni izdatek na turista je znašal 4310 SIT, v hotelih 6602 SIT, v zasebnih sobah 4918 SIT in v kampih 1667 SIT. V znesku povprečnega dnevnega izdatka turista ni upoštevan prevoz iz države stalnega prebivališča v Slovenijo in nazaj, ter aranžma, ki je vključeval tako bivanje, kot prevoz.

Četrtnina turistov, ki so bili zajeti v anketi, je do sedaj že bila v Sloveniji, od teh pa dobra polovica v istem gorskem kraju.

#### M) Struktura turistov glede na to, kolikokrat so doslej že bili v Sloveniji in v gorskem kraju %

	V Sloveniji	V gorskem kraju
Niso še bili	23,2	43,4
Že bili	76,8	56,6
od teh:		
1 krat	24,8	43,8
2 do 3 krat	29,9	27,1
4 do 5 krat	13,0	((8,5))
6 do 10 krat	10,6	((8,2))
11 in večkrat	20,7	(12,4)

#### L) Struktura turistov glede na dolžino bivanja v gorskih krajih %

1 do 3 dni	65,5
4 do 7 dni	21,1
8 do 10 dni	(3,5)
11 do 14 dni	4,8
15 in več dni	5,1

#### N) Odnos turistov do naštetih elementov turistične ponudbe %

	Skupaj	Nezadovoljen	Manj zadovoljen	Zadovoljen	Zelo zadovoljen	Neopredeljen
Prometna dostopnost	100	((2,8))	14,1	55,9	14,1	13,1
Ceste in storitve na cestah	100	((3,9))	23,3	48,5	(10,0)	14,2
Kakovost lokalnega prevoza	100	((2,0))	(7,3)	21,5	(5,7)	63,5
Kakovost PTT-storitev	100	((2,4))	(8,9)	37,4	11,4	39,8
Razmerje cena - kakovost	100	.	15,4	61,6	13,6	(8,5)
Kakovost storitev v nastanitvenem objektu	100	.	.	50,2	40,4	(7,8)
Kakovost hrane v nastanitvenem objektu	100	.	((3,4))	35,4	35,4	25,5
Storitve v lokalih zunaj nastanitvenega objekta	100	.	(5,6)	55,4	16,9	21,7
Kakovost informacij v lokalnih turističnih uradih	100	.	(5,3)	33,6	15,5	44,5
Možnost za poslovni turizem, kongrese	100	.	((2,8))	13,5	13,7	69,8
Narava in pokrajina	100	.	((1,8))	14,3	78,9	((4,6))
Podnebje in vremenske razmere	100	.	(5,5)	38,1	50,3	(6,0)
Osebnostna varnost med bivanjem v Sloveniji	100	.	((1,7))	43,5	43,9	(10,5)
Mir in tišina	100	.	(5,9)	44,1	45,2	((4,1))
Higienske razmere	100	.	(7,3)	54,9	35,4	((1,7))
Gostoljubnost prebivalstva	100	.	(5,2)	44,4	39,3	(10,8)
Pestrost kulturnih prireditev	100	((2,8))	(10,7)	27,2	(6,9)	52,5
Možnost izbire izletov	100	.	(5,0)	28,9	26,8	38,6
Možnost za razvedrilo	100	((1,9))	11,5	36,5	(11,0)	39,1
Možnosti za nakupe	100	((1,6))	11,6	46,3	(10,9)	29,5
Primernost za družinski dopust	100	.	((1,9))	40,9	30,0	26,1
Možnosti športnih aktivnosti	100	.	((3,8))	36,5	26,5	33,0

58% turistov, ki so bili anketirani v gorskih krajih, bi ponovno prišlo v Slovenijo, od teh pa dobra polovica v isti gorski kraj.

43,5% turistov, ki so prišli v Slovenijo, je imelo boljši vtis, kot so bila njihova pričakovanja, kar je glede na ostale vrste krajev veliko višji odstotek. 1,5% turistov je iz gorskih krajev odšla s slabšimi vtisi, kot so bila njihova pričakovanja, ostalim pa so se ta izpolnila.

V gorskih krajih so turiste najbolj motile slabe prometne povezave, razmere na cestah, pogrešali so pestrost kulturnih prireditev (tabela N).

### 6.5. Drugi turistični kraji

Drugi turistični kraji, v katerih je potekala anketa, so: Brežice, Celje, Krško, Lipica, Maribor, Murska Sobota, Nova Gorica, Ormož, Postojna, Sežana, Slovenske Konjice, Škofja Loka, Velenje, Vrhnika in Žalec. Delež turistov, ki so bivali v teh krajih, je znašal 16%.

Največ turistov je bilo iz Italije (27,2%), Nemčije, Hrvaške in Avstrije.

Po starosti je bila najštevilčnejša starostna skupina od 20 do 29 let.

Tri četrtine turistov je bilo zaposlenih ali samozaposlenih, po poklicih pa je bil delež strokovnjakov, inženirjev in tehnikov relativno velik.

#### A) Struktura turistov v drugih turističnih krajih glede na starost

	%
do 19 let	((2,8))
20-29	28,9
30-39	22,8
40-49	20,6
50-59	18,8
60 in več let	(6,1)

#### B) Struktura turistov v drugih turističnih krajih glede na zaposlitveni status

	%
Zaposlen/samozaposlen	74,1
Upokojenec/rentnik	(6,0)
Dijak/študent	13,1
Drugo	(6,8)

#### C) Struktura zaposlenih/samozaposlenih in upokojenih turistov v drugih turističnih krajih glede na poklic

	%
Visoki uradniki, managerji	16,0
Strokovnjaki, inženirji, tehniki	29,9
Uradniki	22,1
Delavci v trgovini	(7,8)
Delavci v industriji in obrti	12,5
Drugo	(11,7)

#### D) Struktura turistov v drugih turističnih krajih glede na način potovanja

	%
Sam	26,5
S partnerjem/partnerko	36,5
Z družino	16,9
S prijatelji	20,1

Le 17% turistov je potovalo skupaj s svojo družino, okrog 20% pa jih je prišlo skupaj s prijatelji. Povprečno število oseb, ki so skupaj potovale v druge turistične kraje, je 1,85.

V druge turistične kraje je potovalo daleč največ turistov individualno brez rezervacije, v primerjavi z drugimi vrstami krajev pa je zelo nizek delež turistov, ki so potovali organizirano z agencijo.

#### E) Struktura turistov v drugih turističnih krajih glede na način prihoda

	%
Individualno brez rezervacije	64,5
Individualno z rezervacijo	18,5
Individualno z rezervacijo turistične agencije	.
Individualno v aranžmaju turistične agencije	.
V organizirani skupini s turistično agencijo	((3,8))
V organizirani skupini s klubom, sindikatom	12,6

Glavni razlogi za prihod v druge turistične kraje so se nekoliko razlikovali od glavnih razlogov za prihod v ostale vrste krajev. Le 40% turistov je prišlo zaradi počitnic, četrtnina zaradi poslovnih razlogov in skoraj 30% zaradi drugih razlogov, od katerih je bil najpogostejši tranzit.

**G) Delež posameznih motivov, ki so bili odločilni za prihod v drugi turistični kraj**

	%
Drugo (tranzit)	14,5
Zabava, počitek	13,8
Ogledi naravnih in kulturnih znamenitosti	13,6
Nove izkušnje in doživetja	12,7
Sklepanje poslov	11,6
Jezera	10,0
Izobraževanje in raziskovanje	5,9
Obisk sorodnikov, prijateljev	(3,5)
Podnebne razmere	(3,4)
Ugodne cene	(3,1)
Obiski sejmov	((2,2))
Aktivne počitnice	((1,8))
Igralništvu	((1,4))
Zdravstvene storitve zdravilišč	((1,0))
Kongresi	((0,9))

Glede na to, da je kar 20% turistov prišlo s prijatelji, je tudi delež turistov, pri katerih so prijatelji vplivali na končno odločitev za odhod v Slovenijo, relativno visok.

Tri četrtine turistov se je za odhod v druge turistične kraje v Sloveniji odločilo v obdobju treh mesecev pred odhodom.

**I) Kdaj so se turisti odločili za prihod v druge turistične kraje v Sloveniji**

	%
Pred manj kot 1 mesecem	34,4
Pred 1 do 3 meseci	40,1
Pred 4 do 6 meseci	(10,3)
Pred več kot 6 meseci	15,2

Prevladujoče prevozno sredstvo je bil osebni avtomobil (78,6%), relativno malo turistov je prišlo z avtobusi (4,6%), skoraj 8% pa z letali.

Največ turistov se je v gorskih krajih prehranjevalo v gostinskih lokalih.

V drugih turističnih krajih so turisti bivali povprečno po 2 dni, skoraj 90% pa jih je bivalo 1 do 3 dni.

**K) Struktura turistov glede na dolžino bivanja v drugih turističnih krajih**

	%
1 do 3 dni	89,8
4 do 7 dni	(6,9)
8 do 10 dni	((2,4))
11 do 14 dni	.
15 in več dni	.

Za 72% turistov so bili njihovi izdatki v mejah pričakovanj, za 22% pa višji. Turisti so dnevno povprečno potrošili 7586 SIT. Glede na ostale vrste krajev so imeli turisti v teh krajih povprečno najvišje izdatke, če izvzamemo Ljubljano. V hotelih so turisti potrošili povprečno dnevno 8459 SIT, v kampih pa 3798 SIT. Tudi v teh zneskih ni upoštevan prevoz iz države stalnega prebivališča v Slovenijo in nazaj, ter aranžma, ki je vključeval prevoz in bivanje.

**F) Struktura turistov glede na glavni razlog prihoda v druge turistične kraje**

	%
Počitnice, sprostitev, zabava	39,3
Obisk sorodnikov, prijateljev	(5,6)
Zdravstveni razlogi	.
Poslovni razlogi	25,3
Drugo	29,7

**H) Struktura turistov glede na to, kdo je odločil o odhodu v druge turistične kraje**

	%
Sam	37,8
Partner/partnerka	30,1
Otroci	.
Drugi družinski člani ali sorodniki	(7,3)
Prijatelji	23,5

**J) Struktura turistov glede na način prehranjevanja v drugih turističnih krajih**

	%
Penzion/polpenzion	30,0
Gostinski objekt	54,8
Lastna priprava hrane	15,2

Od turistov, ki so bili anketirani v drugih turističnih krajih, je bilo 29% turistov prvič v Sloveniji, ostali pa so bili že pred tem v Sloveniji, polovica od teh že v istem turističnem kraju.

**L) Struktura turistov glede na to, kolikokrat doslej so že bili v Sloveniji ali v drugem turističnem kraju** %

	V Sloveniji	V drugem turističnem kraju
Niso še bili	28,8	44,4
Že bili	71,2	55,6
od teh:		
1 krat	27,5	36,3
2 do 3 krat	28,4	(25,2)
4 do 5 krat	(12,2)	((11,1))
6 do 10 krat	(11,2)	((8,4))
11 in večkrat	20,7	(19,0)

42% turistov bo v druge turistične kraje še prišlo, od teh v isti kraj 41,3%.

Večina turistov, ki so bili drugih turističnih krajih, je bila s svojim bivanjem zadovoljna, tretjina pa jih je bila zadovoljna nad pričakovanji. Največ pripomb so imeli turisti na kakovost PTT-storitev, prometne in cestne razmere. Kakor turisti v že prej analiziranih krajih pa so bili tudi turisti v drugih turističnih krajih najbolj navdušeni nad pokrajino v Sloveniji.

**M) Odnos turistov do naštetih elementov turistične ponudbe** %

	Skupaj	Nezadovoljen	Manj zadovoljen	Zadovoljen	Zelo zadovoljen	Neopredeljen
Prometna dostopnost	100	((2,9))	18,4	62,4	(9,7)	((6,5))
Ceste in storitve na cestah	100	((2,4))	21,0	57,3	((7,4))	(11,9)
Kakovost lokalnega prevoza	100	.	((4,3))	(17,6)	((3,2))	74,7
Kakovost PTT-storitev	100	((3,8))	(8,6)	33,8	(15,3)	38,6
Razmerje cena - kakovost	100	.	(9,2)	63,5	(12,6)	(13,2)
Kakovost storitev v nastanitvenem objektu	100	.	((5,2))	45,0	42,4	((6,7))
Kakovost hrane v nastanitvenem objektu	100	.	((3,3))	32,0	32,4	32,4
Storitve v lokalih zunaj nastanitvenega objekta	100	.	((3,5))	48,1	29,1	19,3
Kakovost informacij v lokalnih turističnih uradih	100	.	((2,7))	26,1	(16,7)	54,2
Možnost za poslovni turizem, kongrese	100	.	.	27,8	(14,9)	56,8
Narava in pokrajina	100	.	.	23,7	64,7	(10,6)
Podnebje in vremenske razmere	100	.	.	42,1	47,0	(9,3)
Osebnost varnost med bivanjem v Sloveniji	100	.	.	53,4	41,4	((3,5))
Mir in tišina	100	.	((4,0))	54,4	38,1	((3,2))
Higienske razmere	100	.	((3,2))	56,2	37,1	((3,1))
Gostoljubnost prebivalstva	100	.	.	38,0	50,5	(9,5)
Pestrost kulturnih prireditev	100	.	.	23,2	(11,6)	63,0
Možnost izbire izletov	100	.	.	27,0	(17,1)	54,2
Možnost za razvedrilo	100	.	((7,0))	37,0	(11,9)	43,6
Možnosti za nakupe	100	.	((5,3))	45,9	18,0	30,2
Primernost za družinski dopust	100	.	((2,9))	26,4	22,1	48,6
Možnosti športnih aktivnosti	100	.	.	26,6	(16,6)	55,2

---

S to stranjo zaključujemo komentarni del rezultatov ankete o tujih turistih v Sloveniji v poletni sezoni 1994.

V besedilu seveda nismo mogli posebej izpostaviti prav vseh zanimivih rezultatov ankete. Zanimivosti so se med pisanjem in branjem znova in znova odkrivale. Morda so v delu o izdatkih premalo poudarjeni izdatki, ki so jih turisti potrošili izven svojih aranžmajev, penzionov in polpenzionov, torej le za hrano, pijačo, nakupe, vstopnine, itd. - to kar običajno označimo za izvenpenzijsko potrošnjo. Povprečno je turist v Sloveniji na dan za to potrošil okrog 3000 SIT, največ seveda v Ljubljani (7000 SIT), najmanj pa v gorskih (2200 SIT) in zdraviliških krajih (2300 SIT). Nekje vmes pa je bila potrošnja v obmorskih (3100 SIT) in drugih turističnih krajih (3500 SIT).

Brez dvoma bo uporabnik dobil še nekaj zanimivih podatkov in primerjav iz tabelarnega pregleda, ki tej strani sledi. Kakor pa smo že omenili, je bila ta anketa obdelana nekoliko drugače. Iz rezultatov ankete imamo bazo podatkov, iz katere lahko zelo hitro izdelamo tabele po želji uporabnika.

Nazadnje naj v sklepnem delu povemo še, da je Zavod za statistiko ob finančni podpori Ministrstva za gospodarske dejavnosti z anketo nadaljeval v zimski sezoni v gorskih krajih.

## 7. ZAKLJUČEK



---

8.

**TABELARNI  
PREGLED**

**Tabela 1: Deleži tujih turistov po mesecih<sup>1)</sup>, v katerih so bivali v Sloveniji**

%

	Skupaj	Junij	Julij	Avgust	September	Oktober
<b>Skupaj</b>	<b>100</b>	<b>18,3</b>	<b>29,3</b>	<b>33,2</b>	<b>15,4</b>	<b>3,7</b>
<b>Vrsta kraja</b>						
Ljubljana	100	16,4	17,8	28,1	20,3	17,4
zdraviliški kraji	100	(16,6)	21,2	24,3	19,4	18,5
obmorski kraji	100	21,3	34,9	31,3	12,4	-
gorski kraji	100	14,6	34,5	34,5	15,4	-
drugi turistični kraji	100	22,5	19,0	42,3	16,2	-
<b>Vrsta objekta</b>						
hoteli	100	20,4	24,6	32,4	17,6	5,0
kampi	100	13,0	46,0	32,0	8,9	-
zasebne sobe	100	((9,5))	33,6	48,2	((8,5))	-
<b>Država stalnega prebivališča</b>						
Italija	100	23,3	20,4	42,8	11,0	((2,5))
Nemčija	100	15,8	33,7	30,7	18,3	((1,5))
Avstrija	100	20,0	25,7	26,6	21,4	(6,2)
Hrvaška	100	(20,2)	(18,4)	28,5	(23,1)	((9,8))
Češka	100	(15,0)	47,2	31,7	((4,0))	.
Nizozemska	100	((8,3))	45,4	40,0	((5,5))	.
Madžarska	100	((10,2))	52,5	(28,6)	.	.
Druge države	100	18,1	28,6	30,5	17,8	(4,9)

**Tabela 2: Deleži tujih turistov po mesecih<sup>1)</sup>, v katerih so bivali v Sloveniji, 2.del**

%

	Skupaj	Junij	Julij	Avgust	September	Oktober
<b>Skupaj</b>	<b>100</b>	<b>100</b>	<b>100</b>	<b>100</b>	<b>100</b>	<b>100</b>
<b>Vrsta kraja</b>						
Ljubljana	9,7	8,7	5,9	8,2	12,8	55,3
zdraviliški kraji	9,1	(8,3)	6,6	6,7	11,5	44,7
obmorski kraji	31,3	36,4	37,2	29,6	25,2	-
gorski kraji	33,9	27,1	39,9	35,3	33,8	-
drugi turistični kraji	15,9	19,5	10,3	20,2	16,7	-
<b>Vrsta objekta</b>						
hoteli	74,7	83,2	62,7	72,9	85,5	99,2
kampi	19,7	14,0	30,9	19,0	11,4	-
zasebne sobe	5,6	((2,9))	6,4	8,1	((3,1))	-
<b>Država stalnega prebivališča</b>						
Italija	23,4	29,7	16,2	30,2	16,6	((15,9))
Nemčija	22,1	19,1	25,4	20,4	26,2	((9,1))
Avstrija	14,8	16,1	12,9	11,8	20,5	(24,6)
Hrvaška	6,5	(7,2)	(4,1)	5,6	(9,8)	((17,1))
Češka	5,5	(4,5)	8,8	5,2	((1,4))	.
Nizozemska	4,9	((2,2))	7,6	5,9	((1,8))	.
Madžarska	3,3	((1,8))	5,9	(2,8)	.	.
Druge države	19,6	19,4	19,1	18,0	22,7	(25,8)

1) Anketiranje je potekalo od junija do septembra v vseh vrstah krajev, v Ljubljani in zdraviliških krajih pa do oktobra.



Tabela 3: Povprečna doba bivanja turistov v Sloveniji in v kraju anketiranja

	Povprečna število dni	
	v Sloveniji	v kraju anketiranja
<b>Skupaj</b>	<b>5,6</b>	<b>3,7</b>
<b>Vrsta kraja</b>		
Ljubljana	3,2	2,2
zdraviliški kraji	8,0	5,7
obmorski kraji	6,5	4,7
gorski kraji	6,4	3,8
drugi turistični kraji	3,6	2,0
<b>Vrsta objekta</b>		
hoteli	5,5	3,6
kampi	6,0	3,6
zasebne sobe	(7,5)	(6,0)
<b>Država stalnega prebivališča</b>		
Italija	4,3	3,1
Nemčija	6,7	4,6
Avstrija	6,2	4,1
Hrvaška	3,7	2,4
Češka	(6,8)	3,7
Nizozemska	(7,6)	(4,9)
Madžarska	((4,9))	(3,3)
Druge države	5,8	3,5
<b>Starostni razredi</b>		
do 19 let	((4,5))	(3,5)
20-29	5,1	3,1
30-39	5,2	3,3
40-49	5,3	3,4
50-59	5,7	3,7
60 let in več	8,2	6,1
<b>Zaposlitveni status</b>		
zaposleni/samozaposleni	5,3	3,4
upokojenci/rentniki	7,7	5,6
dijaki/študenti	5,1	3,3
drugo	(6,3)	4,0
<b>Način potovanja</b>		
sam	4,1	2,6
s partnerjem/partnerko	6,2	4,1
z družino	7,7	5,3
s prijatelji	5,4	3,2
<b>Način prihoda</b>		
individualno brez rezervacije	4,4	2,6
individualno z rezervacijo	7,2	4,7
individualno z rezervacijo turistične agencije	((9,1))	(5,2)
individualno v aranžmaju turistične agencije	((8,3))	(7,5)
v organizirani skupini s turistično agencijo	7,0	5,0
v organizirani skupini s klubom, sindikatom	((4,6))	((4,3))

**Tabela 4: Povprečno število turistov, ki so skupaj potovali in trošili med bivanjem v Sloveniji**

	Povprečno število turistov
<b>Skupaj</b>	<b>2,07</b>
<b>Vrsta kraja</b>	
Ljubljana	1,37
zdraviliški kraji	1,94
obmorski kraji	2,24
gorski kraji	2,46
drugi turistični kraji	1,85
<b>Vrsta objekta</b>	
hoteli	1,91
kampi	2,74
zasebne sobe	2,80
<b>Država stalnega prebivališča</b>	
Italija	2,14
Nemčija	2,13
Avstrija	2,14
Hrvaška	1,50
Češka	2,35
Nizozemska	2,67
Madžarska	(2,75)
Druge države	1,90
<b>Osnovni razlog za prihod</b>	
počitnice, sprostitve, zabava	2,44
obisk sorodnikov, prijateljev	1,63
zdravstveni razlogi	(1,75)
poslovni razlogi	1,23
drugo	2,17
<b>Način prihoda</b>	
individualno brez rezervacije	2,07
individualno z rezervacijo	1,92
individualno z rezervacijo turistične agencije	(2,78)
individualno v aranžmaju turistične agencije	2,39
v organizirani skupini s turistično agencijo	2,00
v organizirani skupini s klubom, sindikatom	(2,69)

**Tabela 5: Socialno-demografske značilnosti tujih turistov po državah njihovega stalnega prebivališča** %

	Skupaj	Italija	Nemčija	Avstrija	Hrvaška	Češka	Nizo- zemska	Madžar- ska	Druge države
<b>Skupaj</b>	<b>100</b>	<b>100</b>	<b>100</b>	<b>100</b>	<b>100</b>	<b>100</b>	<b>100</b>	<b>100</b>	<b>100</b>
<b>Vrsta kraja</b>									
Ljubljana	9,7	9,3	(5,4)	(7,0)	(15,3)	((6,6))	.	((6,5))	18,3
zdraviliški kraji	9,2	(6,1)	7,1	15,7	(13,1)	((3,9))	.	.	13,2
obmorski kraji	31,3	28,6	33,6	53,7	(17,3)	45,9	((8,9))	(34,4)	21,0
gorski kraji	33,9	37,6	42,6	16,0	29,4	38,6	73,0	(38,7)	22,7
drugi turistični kraji	15,9	18,4	11,3	(7,6)	24,9	((4,9))	((12,4))	((16,6))	24,9
<b>Starostni razredi</b>									
do 19 let	(2,7)	((2,5))	((2,9))	((2,1))	((4,8))	.	.	.	((2,1))
20-29	19,7	21,7	17,0	18,2	(21,9)	(22,5)	((10,4))	((18,0))	25,4
30-39	23,1	23,2	17,1	25,5	24,2	36,6	45,9	(28,3)	21,6
40-49	23,7	26,8	22,3	18,9	28,8	(25,4)	(14,5)	(44,4)	20,3
50-59	20,0	16,2	26,6	18,5	(12,9)	(12,6)	(22,7)	((6,3))	22,1
60 let in več	10,8	9,6	14,1	16,8	((8,0))	.	((5,6))	.	8,6
<b>Zaposlitveni status</b>									
zaposleni/samozaposleni	74,3	72,9	75,2	65,1	84,0	87,0	78,2	84,2	68,8
upokojenci/rentniki	12,7	13,8	14,4	19,6	((7,2))	.	((11,5))	.	10,7
dijaki/študenti	8,2	9,0	6,4	(9,2)	((7,4))	((6,9))	((5,6))	((8,7))	14,6
drugo	4,8	(4,3)	(4,0)	(6,1)	.	((5,2))	((4,7))	.	(5,8)
<b>Poklici zaposlenih/ samozaposlenih in upokojenih turistov</b>									
visoki uradniki, managerji	14,0	12,7	11,5	(10,2)	((12,3))	((12,0))	((13,6))	(39,9)	21,8
strokovnjaki, inženirji, tehniki	27,5	21,3	37,4	25,6	29,6	46,8	(20,8)	((16,7))	25,0
uradniki	20,4	28,7	14,2	20,4	(21,9)	((7,7))	(32,1)	((19,4))	19,0
delavci v trgovini	14,9	15,6	14,1	19,4	((10,4))	((7,5))	(18,9)	((15,6))	(9,2)
delavci v industriji in obrti	13,0	10,5	13,1	(10,9)	(22,3)	((13,8))	((7,0))	.	12,7
drugo	10,2	11,2	9,7	13,4	((3,7))	((12,2))	((7,7))	.	12,3
<b>Življenjsko okolje</b>									
podeželje	22,6	16,4	28,6	25,5	(17,8)	((6,7))	31,7	((11,5))	25,0
mesto z manj kot 200.000 prebivalci	39,2	47,7	35,7	37,7	40,7	56,6	47,8	60,5	30,4
mesto z več kot 200.000 prebivalci	38,2	35,9	35,7	36,8	41,5	36,7	(20,4)	(27,9)	44,5
<b>Način potovanja</b>									
sam	36,4	16,9	13,9	13,2	38,9	((9,7))	((6,4))	((9,3))	25,4
s partnerjem/partnerko	36,1	35,5	37,0	39,4	38,3	(25,6)	37,7	(21,7)	31,0
z družino	18,4	26,4	35,9	34,2	(17,2)	59,1	50,0	(39,9)	21,8
s prijatelji	9,1	21,2	13,2	13,3	((5,6))	((5,6))	((5,9))	(29,2)	21,8

**Tabela 6: Socialno-demografske značilnosti tujih turistov po državah njihovega stalnega prebivališča, 2.del %**

	Skupaj	Italija	Nemčija	Avstrija	Hrvaška	Češka	Nizo- zemska	Madžar- ska	Druge države
<b>Skupaj</b>	<b>100</b>	<b>23,4</b>	<b>22,1</b>	<b>14,8</b>	<b>6,5</b>	<b>5,5</b>	<b>4,9</b>	<b>3,3</b>	<b>19,6</b>
<b>Vrsta kraja</b>									
Ljubljana	100	22,5	(12,3)	(10,6)	(10,3)	((3,7))	.	((2,2))	36,8
zdraviliški kraji	100	(15,5)	17,1	25,2	(9,3)	((2,3))	.	.	28,0
obmorski kraji	100	21,3	23,7	25,3	(3,6)	8,0	((1,4))	(3,6)	13,1
gorski kraji	100	25,9	27,8	7,0	5,7	6,2	10,6	(3,7)	13,1
drugi turistični kraji	100	27,2	15,7	(7,1)	10,3	((1,7))	((3,8))	((3,4))	30,8
<b>Starostni razredi</b>									
do 19 let	100	((20,1))	((26,1))	((12,9))	((13,4))	.	.	.	((17,7))
20-29	100	24,5	20,5	12,3	(6,9)	(6,1)	((2,5))	((2,9))	24,4
30-39	100	26,3	14,5	16,4	6,3	7,8	8,7	(3,6)	16,4
40-49	100	22,8	24,7	12,6	7,9	(5,9)	(3,0)	(6,2)	16,9
50-59	100	20,7	27,6	13,2	(4,1)	(3,8)	(6,1)	((1,1))	23,4
60 let in več	100	20,5	28,3	24,2	((5,9))	.	((2,9))	.	17,6
<b>Zaposlitveni status</b>									
zaposleni/samozaposleni	100	23,3	22,6	13,3	7,3	6,4	5,2	3,7	18,2
upokojenci/rentniki	100	24,8	23,7	22,9	((4,5))	.	((4,8))	.	17,7
dijaki/študenti	100	19,5	18,5	(14,8)	((5,9))	((4,1))	((3,0))	((3,1))	31,1
drugo	100	(28,7)	(17,4)	(17,2)	.	((5,7))	((4,6))	.	(22,9)
<b>Poklici zaposlenih/ samozaposlenih in upokojenih turistov</b>									
visoki uradniki, managerji	100	18,0	18,5	(11,1)	((5,0))	((4,8))	((5,0))	(9,6)	28,2
strokovnjaki, inženirji, tehniki	100	22,2	26,8	11,8	7,2	9,5	(3,9)	((2,0))	16,5
uradniki	100	31,4	16,0	14,7	(7,5)	((2,1))	(8,1)	((3,2))	16,9
delavci v trgovini	100	24,6	24,4	21,7	((5,2))	((2,8))	(6,5)	((3,5))	(11,3)
delavci v industriji in obrti	100	19,4	28,2	(12,2)	(12,7)	((6,0))	((2,7))	.	17,8
drugo	100	22,1	22,0	19,7	((2,5))	((6,7))	((3,9))	.	21,8
<b>Življenjsko okolje</b>									
podeželje	100	21,2	26,3	16,6	(5,0)	((1,6))	6,7	((1,6))	21,0
mesto z manj kot 200.000 prebivalci	100	26,1	20,4	14,3	6,5	7,6	5,7	4,8	14,6
mesto z več kot 200.000 prebivalci	100	21,7	21,3	14,0	7,6	5,6	(2,8)	(2,6)	24,4
<b>Način potovanja</b>									
sam	100	22,4	17,5	11,0	14,4	((3,0))	((1,8))	((1,7))	28,2
s partnerjem/partnerko	100	23,8	23,5	16,7	7,2	(4,0)	5,3	(2,0)	17,4
z družino	100	19,6	25,2	16,0	(3,6)	10,3	7,8	(4,1)	13,5
s prijatelji	100	30,9	18,2	12,3	((2,3))	((1,9))	((1,8))	(6,0)	26,7

**Tabela 7: Značilnosti prihoda in bivanja tujih turistov v Sloveniji po državah njihovega stalnega bivališča** %

	Skupaj	Italija	Nemčija	Avstrija	Hrvaška	Češka	Nizo- zemska	Madžar- ska	Druge države
<b>Skupaj</b>	<b>100</b>	<b>100</b>	<b>100</b>	<b>100</b>	<b>100</b>	<b>100</b>	<b>100</b>	<b>100</b>	<b>100</b>
<b>Način prihoda</b>									
individualno brez rezervacije	55,6	58,7	57,8	48,0	60,6	45,7	85,9	(45,5)	50,2
individualno z rezervacijo	24,0	23,0	27,4	26,1	35,6	((7,7))	((9,8))	(41,4)	21,2
individualno z rezervacijo turistične agencije	3,8	((2,6))	((2,6))	(6,5)	.	.	.	.	(6,7)
individualno v aranžmaju turistične agencije	4,2	(3,0)	(4,6)	(6,3)	.	(14,9)	.	.	((2,9))
v organizirani skupini s turistično agencijo	8,9	8,4	(5,5)	10,9	.	28,2	.	.	11,7
v organizirani skupini s klubom, sindikatom	3,5	(4,2)	((2,1))	((2,2))	.	.	.	.	(7,4)
<b>Osnovni razlog za prihod</b>									
počitnice, sprostitev, zabava	67,0	70,3	79,3	75,8	30,0	84,1	77,1	87,5	44,1
obisk sorodnikov, prijateljev	3,8	(3,2)	((2,3))	((1,8))	((10,0))	.	.	.	(7,3)
zdravstveni razlogi	2,2	((2,5))	((1,6))	(5,8)	((3,1))	.	.	.	.
poslovni razlogi	13,4	8,7	9,4	(9,0)	31,6	((7,0))	((4,8))	.	26,1
drugo	13,6	15,3	7,3	(7,6)	25,3	((7,8))	(14,8)	((7,9))	21,7
<b>Vpliv na končno odločitev o prihodu v Slovenijo</b>									
sam	50,5	41,5	42,4	41,4	(37,9)	62,4	53,7	73,6	44,0
partner/partnerka	27,3	26,6	28,9	30,2	(43,7)	(20,3)	(25,5)	((13,2))	23,3
otroci	(2,2)	((2,9))	(5,7)	.	.	.	((8,2))	.	((2,0))
drugi družinski člani ali sorodniki prijatelji	6,1	7,8	(6,0)	11,7	((13,1))	((8,6))	((4,8))	.	(8,4)
13,9	21,2	17,1	15,5	.	((8,7))	((7,9))	((7,5))		22,4
<b>Čas odločitve za odhod v Slovenijo</b>									
pred manj kot 1 mesecem	42,1	53,5	35,4	39,7	53,4	48,1	(29,8)	(25,2)	29,7
pred 1 do 3 meseci	31,6	26,8	33,2	31,9	(29,4)	(27,2)	31,5	(36,4)	38,9
pred 4 do 6 meseci	11,9	(7,4)	16,8	(12,8)	.	(13,4)	((8,0))	((10,1))	13,0
pred več kot 6 meseci	14,4	(12,3)	(14,6)	(15,6)	((12,4))	((11,2))	(30,7)	(28,3)	18,4
<b>Viri informacij o Sloveniji</b>									
osebne izkušnje	39,4	37,2	44,0	44,8	46,8	(24,5)	59,6	47,8	34,4
priporočila sorodnikov, prijateljev	31,7	36,9	30,9	31,9	(27,1)	43,3	(24,7)	(31,9)	34,6
časopisi, knjige	4,1	((3,1))	((4,5))	(3,6)	.	((11,7))	((3,9))	.	(5,4)
radio	.	.	.	.	.	.	.	.	.
televizija	((1,4))	.	.	.	.	.	.	.	((2,1))
turistične agencije	6,3	((5,8))	(7,0)	(7,9)	((4,6))	(15,2)	.	((6,9))	(4,2)
turistični sejmi, razstave	(2,6)	((2,5))	((1,9))	.	((5,6))	.	.	.	((2,4))
drugo	14,3	(12,6)	(9,6)	((8,6))	(15,4)	((3,8))	((6,1))	((5,9))	16,8
<b>Prevozna sredstva</b>									
osebni avtomobil	75,3	84,6	81,5	78,9	88,0	58,7	92,5	88,8	47,9
avtobus	11,2	6,8	9,5	16,3	((5,5))	31,1	.	((9,5))	13,3
motorno kolo	2,0	((1,5))	(4,1)	((2,9))	.	.	.	.	((1,0))
kolo	(1,1)	((1,9))	((0,8))	.	.	.	.	.	((1,1))
letalo	8,5	(4,5)	((1,6))	.	((4,3))	((6,7))	.	.	31,9
vlak	1,7	.	((2,4))	.	.	.	.	.	(3,9)
ladja	((0,2))	.	.	.	.	.	.	.	((1,0))
<b>Način prehranjevanja</b>									
penzion/polpenzion	36,0	41,7	30,5	38,9	37,4	46,9	((12,0))	(24,8)	37,6
gostinski objekt	46,5	48,8	48,8	49,4	56,1	(14,4)	(29,4)	51,2	48,2
lastna priprava hrane	17,5	9,5	20,8	11,7	((6,5))	38,6	58,6	(24,0)	14,2

**Tabela 7: Značilnosti prihoda in bivanja tujih turistov v Sloveniji po državah njihovega stalnega bivališča (nadaljevanje)** %

	Skupaj	Italija	Nemčija	Avstrija	Hrvaška	Češka	Nizo- zemska	Madžar- ska	Druge države
<b>Dolžina bivanja v Sloveniji</b>									
1 do 3 dni	45,2	59,0	31,4	34,9	68,7	34,8	32,4	70,2	46,2
4 do 7 dni	29,6	27,2	31,8	42,8	(19,5)	46,8	(20,1)	((19,6))	22,5
8 do 10 dni	10,1	(6,2)	16,5	(10,2)	((8,1))	((12,2))	((6,0))	.	9,5
11 do 14 dni	8,5	(4,3)	12,5	(9,5)	.	.	((11,7))	.	12,9
15 dni in več	6,6	(3,3)	7,8	((2,6))	.	((5,8))	(29,7)	.	8,8
<b>Dolžina bivanja v kraju anketiranja</b>									
1 do 3 dni	62,7	69,7	55,2	50,5	79,4	58,2	52,2	79,2	67,8
4 do 7 dni	23,8	21,4	25,2	36,5	(13,0)	34,6	(15,1)	((16,5))	19,5
8 do 10 dni	5,1	(3,9)	(6,9)	(8,0)	((5,9))	((6,8))	.	.	((2,8))
11 do 14 dni	5,5	(3,1)	9,5	((3,6))	.	.	((7,2))	.	8,3
15 dni in več	2,9	((1,9))	(3,2)	((1,4))	.	.	(23,3)	.	((1,5))
<b>Dosedanji obiski turistov v Sloveniji</b>									
še niso bili	24,2	16,7	23,8	(17,9)	((10,6))	(44,6)	(39,3)	((32,7))	34,1
so že bili	75,8	83,3	76,2	82,1	89,4	(55,4)	(60,7)	(67,3)	69,9
od teh:									
1 krat	23,1	17,7	23,5	(23,2)	((6,2))	((44,7))	((22,1))	((41,0))	33,4
2 do 3 krat	27,8	24,9	33,1	(26,5)	((16,6))	((38,6))	((46,1))	((26,2))	28,2
4 do 5 krat	13,7	(16,2)	(13,5)	(13,0)	((12,8))	.	.	.	(14,4)
6 do 10 krat	14,9	18,8	(14,6)	(18,0)	((15,0))	.	.	.	(10,6)
11 in večkrat	20,5	22,4	(15,3)	(19,3)	49,4	.	((16,6))	.	(13,4)
<b>Ali bi turisti še kdaj prišli v Slovenijo</b>									
da	68,9	74,0	73,3	75,6	62,0	49,1	73,4	84,3	57,2
ne	(1,4)	.	((1,2))	.	.	.	.	.	((3,0))
neopredeljen	29,7	25,3	25,5	24,2	35,9	48,2	(25,8)	((14,7))	39,9
<b>Ali bi turisti šli v isti kraj, če bi ponovno prišli v Slovenijo</b>									
da	59,0	58,8	61,0	60,2	73,7	(46,1)	60,8	65,7	50,8
ne	13,4	(8,8)	14,9	17,3	((14,4))	(26,4)	((6,6))	((16,0))	(12,8)
neopredeljen	27,5	32,4	24,1	22,5	((11,9))	(27,4)	(32,6)	((18,3))	36,5
<b>Kakšni so bili izdatki turistov med bivanjem v Sloveniji</b>									
v pričakovanih mejah	72,0	75,4	69,7	76,2	81,2	64,7	76,1	64,6	68,2
večji od pričakovanih	22,7	16,4	24,2	18,2	(13,1)	34,5	(22,3)	(32,4)	27,8
manjši od pričakovanih	5,3	8,3	(6,1)	(5,6)	((5,7))	.	.	.	(4,0)

**Tabela 8: Značilnosti prihoda in bivanja tujih turistov v Sloveniji po državah njihovega stalnega bivališča, 2. del**

		Skupaj	Italija	Nemčija	Avstrija	Hrvaška	Češka	Nizo- zemska	Madžar- ska	Druge države
<b>Skupaj</b>		<b>100</b>	<b>23,4</b>	<b>22,1</b>	<b>14,8</b>	<b>6,5</b>	<b>5,5</b>	<b>4,9</b>	<b>3,3</b>	<b>19,6</b>
<b>Način prihoda</b>										
individualno brez rezervacije	100	24,7	23,0	12,7	7,1	4,5	7,6	(2,7)	17,7	
individualno z rezervacijo	100	22,4	25,2	16,0	9,7	((1,8))	((2,0))	(5,6)	17,3	
individualno z rezervacijo turistične agencije	100	((16,0))	((14,7))	(25,1)	.	.	.	.	(34,2)	
individualno v aranžmaju turistične agencije	100	(16,9)	(24,5)	(22,2)	.	(19,4)	-	.	((13,4))	
v organizirani skupini s turistično agencijo	100	22,0	(13,7)	18,0	.	17,3	.	.	25,7	
v organizirani skupini s klubom, sindikatom	100	(28,1)	((13,3))	((9,4))	.	.	.	.	(41,6)	
<b>Osnovni razlog za prihod</b>										
počitnice, sprostitve, zabava	100	24,5	26,2	16,7	2,9	6,9	5,6	4,3	12,9	
obisk sorodnikov, prijateljev	100	(19,8)	((13,3))	((6,9))	((17,1))	.	.	.	(37,3)	
zdravstveni razlogi	100	((26,4))	((16,4))	(39,2)	((9,3))	.	.	.	.	
poslovni razlogi	100	15,2	15,6	(9,9)	15,7	((2,9))	((1,7))	.	38,1	
drugo	100	26,2	11,9	(8,2)	12,1	((3,1))	(5,3)	((1,9))	31,2	
<b>Vpliv na končno odločitev o prihodu v Slovenijo</b>										
sam	100	22,2	22,6	14,8	(3,4)	8,2	6,7	6,1	16,0	
partner/partnerka	100	23,8	25,8	18,1	(6,5)	(4,5)	(5,3)	((1,8))	14,2	
otroci	100	((21,9))	(43,1)	.	.	-	((14,5))	.	((10,3))	
drugi družinski člani ali sorodniki	100	23,5	(18,0)	23,4	((6,5))	((6,3))	((3,3))	.	(17,0)	
prijatelji	100	30,6	24,5	14,9	.	((3,1))	((2,7))	((1,7))	21,9	
<b>Čas odločitve za odhod v Slovenijo</b>										
pred manj kot 1 mesecem	100	30,9	18,2	16,9	6,9	6,8	(4,0)	(2,2)	14,1	
pred 1 do 3 meseci	100	19,2	23,6	14,0	5,5	(4,9)	5,3	(4,1)	23,4	
pred 4 do 6 meseci	100	14,8	33,1	17,5	((1,9))	(6,2)	((3,5))	((2,9))	20,1	
pred več kot 6 meseci	100	22,0	23,4	14,2	((3,1))	((3,5))	(9,0)	(5,5)	19,2	
<b>Viri informacij o Sloveniji</b>										
osebne izkušnje	100	18,5	26,9	16,9	6,1	(3,4)	7,9	4,2	16,1	
priporočila sorodnikov, prijateljev	100	26,4	21,1	16,7	(4,0)	6,8	(3,7)	(3,1)	18,1	
časopisi, knjige	100	(17,8)	(22,6)	((13,3))	.	((14,9))	((4,7))	.	(22,9)	
radio	.	.	.	.	-	-	-	.	-	
televizija	100	(48,7)	((13,9))	.	.	-	.	-	((21,1))	
turistične agencije	100	(17,8)	(25,1)	(19,0)	((4,1))	(14,5)	.	((4,1))	(13,4)	
turistični sejmi, razstave	100	((25,1))	((17,1))	((14,5))	((14,9))	.	.	.	((22,8))	
drugo	100	36,1	(13,1)	(7,5)	(7,4)	((2,0))	((3,0))	((1,9))	29,0	
<b>Prevozna sredstva</b>										
osebni avtomobil	100	26,3	23,9	15,5	7,6	4,3	6,0	3,9	12,5	
avtobus	100	14,2	18,7	21,4	((3,2))	15,2	.	((2,8))	23,2	
motorno kolo	100	((17,1))	(46,0)	((21,5))	-	-	.	.	((9,9))	
kolo	(100)	((40,2))	((17,1))	.	.	.	.	.	((19,0))	
letalo	100	(12,4)	((4,2))	.	((3,3))	((4,3))	.	-	73,2	
vlak	100	.	((30,9))	.	.	.	-	.	(43,4)	
ladja	((100))	.	-	-	-	-	-	-	((96,3))	
<b>Način prehranjevanja</b>										
penzion/polpenzion	100	27,1	18,7	16,0	6,8	7,1	((1,6))	(2,3)	20,4	
gostinski objekt	100	24,5	23,2	15,7	7,9	(1,7)	(3,1)	3,6	20,3	
lastna priprava hrane	100	12,7	26,2	9,9	((2,4))	12,1	16,4	(4,5)	15,8	

**Tabela 8: Značilnosti prihoda in bivanja tujih turistov v Sloveniji po državah njihovega stalnega bivališča, 2. del (nadaljevanje)** %

		Skupaj	Italija	Nemčija	Avstrija	Hrvaška	Češka	Nizo- zemska	Madžar- ska	Druge države
<b>Dolžina bivanja v Sloveniji</b>										
1 do 3 dni	100	30,5	15,4	11,4	9,9	4,2	3,5	5,1	20,0	
4 do 7 dni	100	21,5	23,7	21,4	(4,3)	8,7	(3,3)	((2,2))	14,9	
8 do 10 dni	100	(14,3)	36,1	(14,9)	((5,3))	((6,6))	((2,9))	.	18,4	
11 do 14 dni	100	(11,9)	32,5	(16,4)	.	.	((6,7))	.	29,7	
15 dni in več	(100)	(11,8)	26,2	((5,8))	.	((4,8))	(22,1)	.	26,2	
<b>Dolžina bivanja v kraju anketiranja</b>										
1 do 3 dni	100	26,0	19,4	11,9	8,3	5,1	4,1	4,1	21,2	
4 do 7 dni	100	21,0	23,4	22,6	(3,6)	8,0	(3,1)	((2,3))	16,0	
8 do 10 dni	100	(17,9)	(30,1)	(23,4)	((7,6))	((7,4))	.	.	((10,8))	
11 do 14 dni	100	(13,1)	38,2	((9,6))	.	.	((6,4))	.	29,6	
15 dni in več	(100)	((15,5))	(24,9)	((7,2))	.	.	(40,0)	.	((10,6))	
<b>Dosedanji obiski turistov v Sloveniji</b>										
še niso bili	100	16,6	21,2	(10,6)	((3,9))	(8,9)	(6,2)	((3,3))	30,2	
so že bili	100	24,8	21,6	15,5	10,6	(3,5)	(3,0)	(2,2)	18,6	
od teh:										
1 krat	100	19,0	22,0	(15,6)	((2,9))	((6,8))	((2,9))	((3,9))	26,9	
2 do 3 krat	100	22,2	25,8	(14,8)	((6,3))	((4,9))	((5,1))	((2,1))	18,9	
4 do 5 krat	100	((29,3))	21,3	(14,7)	((10,0))	.	.	.	(19,6)	
6 do 10 krat	100	31,3	(21,2)	(18,7)	((10,7))	.	.	.	(132,)	
11 in večkrat	100	27,2	(16,2)	(14,6)	25,7	.	((2,5))	.	(12,2)	
<b>Ali bi turisti še kdaj prišli v Slovenijo</b>										
da	100	25,1	23,5	16,2	5,9	3,9	5,2	4,0	16,2	
ne	(100)	.	((18,4))	.	.	.	.	.	((41,8))	
neopredeljen	100	19,9	19,0	12,0	7,9	8,9	(4,3)	((1,6))	26,3	
<b>Ali bi turisti šli v isti kraj, če bi ponovno prišli v Slovenijo</b>										
da	100	25,0	24,3	16,5	7,3	(3,1)	5,4	4,5	14,0	
ne	100	(16,4)	26,1	20,8	((6,3))	(7,7)	((2,6))	((4,7))	(15,4)	
neopredeljen	100	29,5	20,5	13,2	((2,5))	(3,9)	(6,2)	((2,7))	21,5	
<b>Kakšni so bili izdatki turistov med bivanjem v Sloveniji</b>										
v pričakovanih mejah	100	24,4	21,3	15,6	7,3	4,9	5,2	2,9	18,5	
večji od pričakovanih	100	17,2	24,1	12,1	(3,8)	8,5	(4,9)	(4,8)	24,5	
manjši od pričakovanih	100	35,3	(24,6)	(15,0)	((6,8))	.	.	.	(14,3)	



Tabela 9: Socialno-demografske značilnosti tujih turistov po vrstah krajev

%

	Slovenija	Ljubljana	Zdraviliški kraji	Obmorski kraji	Gorski kraji	Drugi turistični kraji
<b>Skupaj</b>	<b>100</b>	<b>100</b>	<b>100</b>	<b>100</b>	<b>100</b>	<b>100</b>
<b>Država stalnega prebivališča</b>						
Italija	23,4	22,5	(15,5)	21,3	25,9	27,2
Nemčija	22,1	(12,3)	17,1	23,7	27,8	15,7
Avstrija	14,8	(10,6)	25,2	25,3	7,0	(7,1)
Hrvaška	6,5	(10,3)	(9,3)	(3,6)	5,7	10,3
Češka	5,5	((3,7))	((2,3))	8,0	6,2	((1,7))
Nizozemska	4,9	.	.	((1,4))	10,6	((3,8))
Madžarska	3,3	((2,2))	.	(3,6)	(3,7)	((3,4))
Druge države	19,6	36,8	28,0	13,1	13,1	30,8
<b>Starostni razredi</b>						
do 19 let	(2,7)	.	.	(2,7)	(2,5)	((2,8))
20-29	19,7	23,9	(10,1)	22,1	16,5	29,0
30-39	23,1	27,9	23,3	27,0	26,0	22,8
40-49	23,7	22,8	23,4	23,6	25,1	20,6
50-59	20,0	17,2	19,5	14,1	22,3	18,8
60 let in več	10,8	((6,7))	23,3	10,5	7,6	(6,1)
<b>Zaposlitveni status</b>						
zaposleni/samozaposleni	74,3	80,4	67,8	70,9	76,6	74,1
upokojenci/rentniki	12,7	(8,2)	27,0	13,1	10,4	(6,0)
dijaki/študenti	8,2	((6,7))	.	9,6	9,8	13,1
drugo	4,8	((4,7))	((3,5))	6,4	(3,3)	(6,8)
<b>Poklici zaposlenih/samozaposlenih in upokojenih turistov</b>						
visoki uradniki, managerji	14,0	(16,0)	(12,5)	9,7	17,0	16,0
strokovnjaki, inženirji, tehniki	27,5	33,8	28,5	21,6	29,5	29,9
uradniki	20,4	(15,9)	34,2	20,8	16,5	22,1
delavci v trgovini	14,9	(16,8)	(8,0)	21,6	13,4	(7,8)
delavci v industriji in obrti	13,0	(12,6)	(8,2)	14,2	13,7	12,5
drugo	10,2	((4,9))	(8,7)	12,1	9,9	(11,7)
<b>Življenjsko okolje</b>						
podeželje	22,6	17,0	17,0	23,8	25,3	25,5
mesto z manj kot 200.000 prebivalci	39,2	26,9	45,1	44,6	40,4	41,3
mesto z več kot 200.000 prebivalci	38,2	56,2	37,9	31,6	34,4	33,2
<b>Način potovanja</b>						
sam	36,4	54,0	18,3	10,2	9,8	26,5
s partnerjem/partnerko	36,1	24,4	45,3	35,4	33,6	36,5
z družino	18,4	(10,3)	31,1	41,0	35,8	16,9
s prijatelji	9,1	(11,3)	((5,3))	13,4	20,8	20,1

Tabela 10: Socialno-demografske značilnosti tujih turistov po vrstah krajev, 2. del

%

	Slovenija	Ljubljana	Zdraviliški kraji	Obmorski kraji	Gorski kraji	Drugi turistični kraji
<b>Skupaj</b>	<b>100</b>	<b>9,7</b>	<b>9,2</b>	<b>31,3</b>	<b>33,9</b>	<b>15,9</b>
<b>Država stalnega prebivališča</b>						
Italija	100	9,3	(6,1)	28,6	37,6	18,4
Nemčija	100	(5,4)	7,1	33,6	42,6	11,3
Avstrija	100	(7,0)	15,7	53,7	16,0	(7,6)
Hrvaška	100	(15,3)	(13,1)	(17,3)	29,4	24,9
Češka	100	((6,6))	((3,9))	45,9	38,6	((4,9))
Nizozemska	100	.	.	((8,9))	73,0	((12,4))
Madžarska	100	((6,5))	.	(34,4)	(38,7)	((16,6))
Druge države	100	18,3	13,2	21,0	22,7	24,9
<b>Starostni razredi</b>						
do 19 let	100	.	.	(36,6)	(36,3)	((18,9))
20-29	100	11,4	(4,6)	34,1	27,4	22,6
30-39	100	10,6	8,3	32,8	34,2	14,1
40-49	100	9,4	9,1	31,4	36,2	13,9
50-59	100	9,1	9,7	23,9	41,1	16,1
60 let in več	100	((6,7))	22,2	34,3	26,8	(10,0)
<b>Zaposlitveni status</b>						
zaposleni/samozaposleni	100	10,6	8,4	30,0	35,1	15,9
upokojenci/rentniki	100	(6,7)	20,9	34,6	29,7	(8,0)
dijaki/študenti	100	((7,1))	.	32,7	35,9	22,5
drugo	100	((9,2))	((6,4))	40,4	(22,2)	(21,8)
<b>Poklici zaposlenih/samozaposlenih in upokojenih turistov</b>						
visoki uradniki, managerji	100	(11,4)	(9,0)	21,1	41,5	16,9
strokovnjaki, inženirji, tehniki	100	12,4	10,5	24,2	36,8	16,1
uradniki	100	(7,8)	17,0	31,4	27,7	16,1
delavci v trgovini	100	(11,3)	(5,5)	44,5	31,0	(7,7)
delavci v industriji in obrti	100	(9,7)	(6,4)	33,5	36,2	14,2
drugo	100	((4,8))	(8,7)	36,2	33,3	(17,0)
<b>Življenjsko okolje</b>						
podeželje	100	7,1	6,7	32,1	36,8	17,4
mesto z manj kot 200.000 prebivalci	100	6,4	10,1	34,1	33,4	16,0
mesto z več kot 200.000 prebivalci	100	15,3	9,7	27,7	32,6	14,7
<b>Način potovanja</b>						
sam	100	29,8	9,5	18,1	18,7	23,9
s partnerjem/partnerko	100	6,8	12,0	31,8	32,7	16,6
z družino	100	(3,2)	9,1	40,8	38,5	8,5
s prijatelji	100	(6,8)	((3,1))	26,2	44,0	19,9

Tabela 11: Značilnosti prihoda in bivanja tujih turistov v Sloveniji po vrstah krajev

%

	Slovenija	Ljubljana	Zdraviliški kraji	Obmorski kraji	Gorski kraji	Drugi turistični kraji
<b>Skupaj</b>	<b>100</b>	<b>100</b>	<b>100</b>	<b>100</b>	<b>100</b>	<b>100</b>
<b>Način prihoda</b>						
individualno brez rezervacije	55,6	46,8	47,5	53,2	58,2	64,5
individualno z rezervacijo	24,0	38,3	35,9	23,5	19,8	18,5
individualno z rezervacijo turistične agencije	3,8	((4,1))	.	6,0	(4,1)	.
individualno v aranžmaju turistične agencije	4,2	((2,7))	((3,2))	7,0	(4,1)	.
v organizirani skupini s turistično agencijo	8,9	((6,0))	(9,9)	9,3	11,6	((3,8))
v organizirani skupini s klubom, sindikatom	3,5	((2,1))	((2,3))	((1,0))	(2,2)	12,6
<b>Osnovni razlog za prihod</b>						
počitnice, sprostitev, zabava	67,0	25,8	59,4	83,9	78,1	39,3
obisk sorodnikov, prijateljev	3,8	(8,1)	((5,1))	(3,4)	((1,8))	(5,6)
zdravstveni razlogi	2,2	.	18,2	((0,7))	((0,7))	.
poslovni razlogi	13,4	46,5	(13,9)	(4,4)	6,6	25,3
drugo	13,6	19,2	((3,4))	7,6	12,8	29,7
<b>Vpliv na končno odločitev o prihodu v Slovenijo</b>						
sam	50,5	38,9	47,0	47,1	46,3	37,8
partner/partnerka	27,3	(17,1)	(17,5)	18,7	18,4	26,3
otroci	(2,2)	((4,4))	.	((2,3))	(4,8)	.
drugi družinski člani ali sorodniki	6,1	((5,6))	(15,3)	7,9	7,0	(7,3)
prijatelji	13,9	32,4	((7,8))	14,8	16,0	23,5
<b>Čas odločitve za odhod v Slovenijo</b>						
pred manj kot 1 mesecem	42,1	38,8	27,6	48,8	35,4	34,4
pred 1 do 3 meseci	31,6	34,3	45,0	27,6	25,8	40,1
pred 4 do 6 meseci	11,9	(15,4)	(11,3)	13,0	11,1	(10,3)
pred več kot 6 meseci	14,4	(11,5)	(16,1)	10,5	27,7	15,2
<b>Viri informacij o Sloveniji</b>						
osebne izkušnje	39,4	24,0	39,5	40,0	45,2	20,6
priporočila sorodnikov, prijateljev	31,7	25,7	35,0	40,3	27,3	34,0
časopisi, knjige	4,1	((2,6))	((2,5))	(2,9)	4,8	(6,7)
radio	.	.	.	.	.	.
televizija	((1,4))	.	((4,2))	((1,0))	(2,6)	.
turistične agencije	6,3	((5,3))	((4,9))	6,8	6,6	.
turistični sejmi, razstave	(2,6)	((4,5))	((2,5))	((1,4))	((1,6))	.
drugo	14,3	22,9	((5,0))	(4,6)	8,4	19,3
<b>Prevozna sredstva</b>						
osebni avtomobil	75,3	52,4	82,3	79,3	74,5	78,6
avtobus	11,2	(14,6)	(12,4)	12,3	12,1	(4,6)
motorno kolo	2,0	((2,6))	.	((1,5))	(2,5)	((2,0))
kolo	(1,1)	.	.	.	((0,9))	((3,3))
letalo	8,5	24,2	((3,3))	5,1	8,9	(7,9)
vlak	1,7	((5,5))	.	((0,7))	((1,2))	((3,6))
ladja	((0,2))	-	-	((0,6))	-	-
<b>Način prehranjevanja</b>						
penzion/polpenzion	36,0	27,3	51,9	37,7	35,4	30,0
gostinski objekt	46,5	72,7	25,1	53,2	35,0	54,8
lastna priprava hrane	17,5	-	23,0	9,1	29,6	15,2

Tabela 11: Značilnosti prihoda in bivanja tujih turistov v Sloveniji po vrstah krajev (nadaljevanje)

%

	Slovenija	Ljubljana	Zdraviliški kraji	Obmorski kraji	Gorski kraji	Drugi turistični kraji
<b>Dolžina bivanja skupaj v Sloveniji in v kraju anketiranja</b>						
1 do 3 dni	45,2	86,6	40,1	45,1	65,5	89,7
4 do 7 dni	29,6	(9,4)	33,8	36,9	21,1	(6,9)
8 do 10 dni	10,1	((2,0))	(11,2)	7,3	(3,5)	((2,4))
11 do 14 dni	8,5	.	(11,2)	8,4	4,8	.
15 dni in več	6,6	.	((3,7))	(2,3)	5,1	.
<b>Dosedanji obiski turistov v Sloveniji</b>						
še niso bili	24,2	32,5	24,8	25,8	23,2	28,8
so že bili	75,8	67,5	75,2	74,2	76,8	71,2
od teh:						
1 krat	23,1	25,1	(19,8)	28,6	24,8	27,5
2 do 3 krat	27,8	(21,8)	23,5	30,8	30,9	28,4
4 do 5 krat	13,7	(17,6)	(19,8)	11,0	13,0	(12,2)
6 do 10 krat	14,9	(12,5)	(17,2)	13,5	10,6	(11,2)
11 in večkrat	20,5	(23,0)	(19,7)	16,1	20,7	20,7
<b>Ali bi turisti še kdaj prišli v Slovenijo</b>						
da	67,5	77,2	62,3	69,7	69,5	64,8
ne	(1,2)	.	.	((1,1))	((1,9))	((2,5))
neopredeljen	31,3	22,7	37,5	29,2	28,6	32,7
<b>Ali bi turisti šli v isti kraj, če bi ponovno prišli v Slovenijo</b>						
da	59,5	67,0	67,1	57,6	62,3	43,9
ne	11,9	(10,0)	((7,6))	15,4	9,9	23,4
neopredeljen	28,6	23,0	(25,3)	27,0	27,8	32,7
<b>Kakšni so bili izdatki turistov med bivanjem v Sloveniji</b>						
v pričakovanih mejah	72,0	67,6	75,9	71,8	72,3	74,2
večji od pričakovanih	22,7	27,2	19,6	24,3	21,6	17,7
manjši od pričakovanih	5,3	((5,2))	((4,5))	(3,9)	6,1	(8,1)

Tabela 12: Značilnosti prihoda in bivanja tujih turistov v Sloveniji po vrstah krajev, 2. del

%

	Slovenija	Ljubljana	Zdraviliški kraji	Obmorski kraji	Gorski kraji	Drugi turistični kraji
<b>Skupaj</b>	<b>100</b>	<b>9,7</b>	<b>9,2</b>	<b>31,3</b>	<b>33,9</b>	<b>15,9</b>
<b>Način prihoda</b>						
individualno brez rezervacije	100	8,2	7,9	30,0	35,5	18,4
individualno z rezervacijo	100	15,5	13,7	30,6	27,9	12,2
individualno z rezervacijo turistične agencije	100	((10,3))	.	49,2	(36,1)	.
individualno v aranžmaju turistične agencije	100	((6,4))	((6,9))	52,3	(33,3)	.
v organizirani skupini s turistično agencijo	100	((6,6))	(10,2)	32,6	44,0	((6,7))
v organizirani skupini s klubom, sindikatom	100	((5,8))	((6,0))	((9,1))	(21,6)	57,4
<b>Osnovni razlog za prihod</b>						
počitnice, sprostitvev, zabava	100	3,8	8,2	39,3	39,5	9,3
obisk sorodnikov, prijateljev	100	(20,5)	((12,3))	(28,2)	((15,7))	(23,3)
zdravstveni razlogi	100	.	75,8	((10,4))	((11,3))	.
poslovni razlogi	100	33,7	(9,5)	(10,2)	16,6	30,0
drugo	100	13,7	((2,3))	17,5	31,8	34,6
<b>Vpliv na končno odločitev o prihodu v Slovenijo</b>						
sam	100	5,1	9,9	36,5	37,7	10,8
partner/partnerka	100	(4,1)	10,0	36,2	35,2	14,4
otroci	100	.	(13,5)	42,5	36,1	((6,5))
drugi družinski člani ali sorodniki	100	((8,1))	.	((25,0))	(56,0)	.
prijatelji	100	((4,1))	(18,0)	34,2	32,1	(11,6)
<b>Čas odločitve za odhod v Slovenijo</b>						
pred manj kot 1 mesecem	100	8,9	6,5	40,6	31,7	12,3
pred 1 do 3 meseci	100	9,9	13,4	29,1	29,4	18,2
pred 4 do 6 meseci	100	(11,5)	(8,7)	35,4	32,4	(12,1)
pred več kot 6 meseci	100	(5,8)	(8,3)	19,2	54,7	12,0
<b>Viri informaciji o Sloveniji</b>						
osebne izkušnje	100	6,3	9,8	33,8	41,3	8,8
priporočila sorodnikov, prijateljev	100	7,6	9,7	38,3	28,1	16,3
časopisi, knjige	100	((6,3))	((5,7))	(22,4)	39,6	(26,0)
radio	.	.	.	.	.	.
televizija	100	.	((22,1))	((18,7))	(51,3)	.
turistične agencije	100	((9,4))	((8,3))	39,0	40,8	.
turistični sejmi, razstave	100	((24,0))	((12,5))	((24,5))	((30,3))	.
drugo	100	22,1	((4,6))	(14,2)	28,5	30,6
<b>Prevozna sredstva</b>						
osebni avtomobil	100	6,8	10,1	33,1	33,5	16,6
avtobus	100	(12,6)	(10,1)	34,4	36,4	(6,4)
motorno kolo	100	((12,9))	.	((23,3))	(41,9)	((16,3))
kolo	(100)	.	.	.	((26,8))	((47,7))
letalo	100	27,6	((3,5))	18,7	35,4	(14,8)
vlak	100	((30,5))	.	((11,8))	((23,6))	((33,0))
ladja	((100))	-	-	((100))	-	-
<b>Način prehranjevanja</b>						
penzion/polpenzion	100	7,4	13,3	32,8	33,4	13,2
gostinski objekt	100	14,9	5,0	35,9	25,5	18,7
lastna priprava hrane	100	.	12,1	16,2	57,2	13,7

**Tabela 12: Značilnosti prihoda in bivanja tujih turistov v Sloveniji po vrstah krajev, 2. del (nadaljevanje) %**

	Slovenija	Ljubljana	Zdraviliški kraji	Obmorski kraji	Gorski kraji	Drugi turistični kraji
<b>Dolžina bivanja v kraju anketiranja</b>						
1 do 3 dni	100	13,4	5,9	22,6	35,4	22,7
4 do 7 dni	100	(3,8)	13,0	48,5	30,1	(4,6)
8 do 10 dni	100	((3,9))	(20,4)	44,9	(23,1)	((7,6))
11 do 14 dni	100	.	(18,6)	47,8	29,4	.
15 dni in več	100	.	((11,8))	(24,6)	59,9	.
<b>Dosedanji obiski turistov v Sloveniji</b>						
še niso bili	100	12,2	8,8	31,2	30,3	17,6
so že bili	100	8,9	9,3	31,4	35,1	15,3
od teh:						
1 krat	100	8,6	(7,1)	34,6	33,5	16,2
2 do 3 krat	100	(6,7)	7,5	33,4	37,5	14,9
4 do 5 krat	100	(11,7)	(13,9)	26,0	34,3	14,0
6 do 10 krat	100	(8,9)	(13,0)	34,3	30,0	(13,8)
11 in večkrat	100	(10,5)	(9,5)	26,1	37,5	16,3
<b>Ali bi turisti še kdaj prišli v Slovenijo</b>						
da	100	10,9	8,3	31,7	34,2	14,9
ne	(100)	.	.	((23,9))	((46,0))	((27,8))
neopredeljen	100	7,4	11,6	30,8	32,6	17,5
<b>Ali bi turisti šli v isti kraj, če bi ponovno prišli v Slovenijo</b>						
da	100	12,4	9,4	31,0	36,1	11,1
ne	100	(8,1)	((4,7))	36,2	25,0	26,0
neopredeljen	100	9,1	(7,6)	31,1	34,4	17,7
<b>Kakšni so bili izdatki turistov med bivanjem v Sloveniji</b>						
v pričakovanih mejah	100	9,1	9,6	31,1	33,9	16,3
večji od pričakovanih	100	11,9	8,1	34,3	33,0	12,6
manjši od pričakovanih	100	((9,2))	((7,6))	(22,3)	37,5	(23,5)

Tabela 13: Mnenje turistov o pričakovani in dejanski višini njihovih izdatkov med bivanjem v Sloveniji %

	Skupaj	V mejah pričakovanih	Večji od pričakovanih	Manjši od pričakovanih
<b>Skupaj</b>	<b>100</b>	<b>72,0</b>	<b>22,7</b>	<b>5,3</b>
<b>Država stalnega prebivališča</b>				
Italija	100	78,5	15,1	(6,4)
Nemčija	100	71,1	23,1	((5,8))
Avstrija	100	74,1	(18,9)	((7,0))
Hrvaška	100	82,4	((13,4))	((4,2))
Češka	100	66,6	(32,5)	.
Nizozemska	100	(68,1)	((29,2))	.
Madžarska	(100)	(57,5)	((37,5))	.
Druge države	100	64,3	31,5	((4,2))
<b>Vrsta kraja</b>				
Ljubljana	100	69,6	26,7	((3,7))
zdraviliški kraji	100	78,6	(16,8)	((4,7))
obmorski kraji	100	71,0	24,8	((4,2))
gorski kraji	100	72,1	21,2	(6,7)
drugi turistični kraji	100	72,3	21,6	((6,2))
<b>Vrsta objekta</b>				
hoteli	100	73,1	21,5	5,4
kampi	100	67,8	27,2	((5,0))
zasebne sobe	100	(68,1)	((28,7))	.
<b>Starostni razredi</b>				
do 19 let	(100)	(71,8)	((25,0))	.
20-29	100	69,6	25,6	((4,8))
30-39	100	68,7	23,3	(8,0)
40-49	100	71,9	24,5	((3,6))
50-59	100	72,8	21,5	((5,7))
60 let in več	100	83,0	(13,7)	.
<b>Zaposlitveni status</b>				
zaposleni/samozaposleni	100	71,8	22,8	5,5
upokojenci/rentniki	100	77,5	(17,6)	((4,9))
dijaki/študenti	100	69,4	(25,4)	((5,1))
drugo	100	67,3	(29,6)	.
<b>Poklici zaposlenih/samozaposlenih in upokojenih turistov</b>				
visoki uradniki, managerji	100	70,2	25,1	((4,7))
strokovnjaki, inženirji, tehniki	100	75,2	20,8	((4,0))
uradniki	100	73,4	20,4	((6,2))
delavci v trgovini	100	71,7	(21,2)	((7,1))
delavci v industriji in obrti	100	70,3	(25,8)	((3,9))
drugo	100	71,0	(20,4)	((8,5))
<b>Način prihoda</b>				
individualno brez rezervacije	100	69,7	24,9	(5,3)
individualno z rezervacijo	100	75,0	21,0	((4,0))
individualno z rezervacijo turistične agencije	(100)	(74,2)	((24,7))	.
individualno v aranžmaju turistične agencije	100	(79,5)	((11,5))	.
v organizirani skupini s turistično agencijo	100	75,1	(17,5)	((7,5))
v organizirani skupini s klubom, sindikatom	(100)	(69,9)	((23,0))	.

Tabela 14: Povprečni dnevni izdatki<sup>1)</sup> na turista med bivanjem v Sloveniji po vrstah objektov

SIT

	Skupaj	Hoteli	Kampi	Zasebne sobe
<b>Skupaj</b>	<b>7189</b>	<b>8835</b>	<b>(3092)</b>	<b>(5961)</b>
<b>Vrsta kraja</b>				
Ljubljana	(19203)	(19203)	-	-
zdraviliški kraji	(6200)	(7363)	.	-
obmorski kraji	7113	(7435)	((4262))	((6094))
gorski kraji	5170	(7843)	((2672))	((5704))
drugi turistični kraji	(10770)	(11467)	((7785))	-
<b>Država stalnega prebivališča</b>				
Italija	8983	(10267)	((3516))	.
Nemčija	6770	(8049)	((3699))	.
Avstrija	(6911)	(7428)	.	.
Hrvaška	(7951)	(8179)	.	.
Češka	((2860))	((2803))	((3089))	.
Nizozemska	((3287))	.	((2449))	.
Madžarska	((5654))	((5995))	.	.
Druge države	(9269)	(13113)	.	.
<b>Starostni razredi</b>				
do 19 let	.	.	-	.
20-29	(6156)	(9321)	((3182))	.
30-39	5979	(7829)	((2005))	((6083))
40-49	8067	(9512)	((2877))	.
50-59	8953	(9626)	((6019))	.
60 let in več	(7621)	(8080)	.	.
<b>Zaposlitveni status</b>				
zaposleni/samozaposleni	7460	9065	(3053)	((5880))
upokojenci/rentniki	(7660)	(8149)	((4475))	.
dijaki/študenti	.	.	-	-
drugo	((7162))	((7634))	.	.
<b>Poklici zaposlenih/samozaposlenih in upokojenih turistov</b>				
visoki uradniki, managerji	(10048)	(10859)	.	.
strokovnjaki, inženirji, tehniki	8071	(9033)	((4604))	.
uradniki	(6572)	(9081)	((1829))	.
delavci v trgovini	(7706)	(9413)	((3168))	.
delavci v industriji in obrti	(5360)	(6461)	((3243))	.
drugo	(7730)	(8065)	.	.
<b>Način prihoda</b>				
individualno brez rezervacije	7005	9850	(3431)	((6351))
individualno z rezervacijo	8454	(9116)	.	.
individualno z rezervacijo turistične agencije	((4440))	((8466))	.	.
individualno v aranžmaju turistične agencije	((8816))	((8920))	.	-
v organizirani skupini s turistično agencijo	(6014)	(6008)	-	.
v organizirani skupini s klubom, sindikatom	((7375))	((9882))	.	-
<b>Osnovni razlog za prihod</b>				
počitnice, sprostitev, zabava	6129	7329	(3219)	((5754))
obisk sorodnikov, prijateljev	((9898))	((10260))	.	.
zdravstveni razlogi	((8327))	((8645))	.	-
poslovni razlogi	15840	(15862)	-	.
drugo	(6070)	(12437)	.	.

1) Povprečni dnevni izdatek na turista zajema vse stroške, ki jih je imel turist med bivanjem v Sloveniji in potovanjem iz države svojega prebivališča in nazaj.



Tabela 15: Povprečni dnevni izdatki<sup>1)</sup> na turista med bivanjem v kraju anketiranja po vrstah objektov SIT

	Skupaj	Hoteli	Kampi	Zasebne sobe
<b>Skupaj</b>	<b>5944</b>	<b>7295</b>	<b>((2023))</b>	<b>(4830)</b>
<b>Vrsta kraja</b>				
Ljubljana	(13662)	(13662)	-	-
zdraviliški kraji	(5736)	(6682)	.	-
obmorski kraji	6142	6629	((2774))	((4781))
gorski kraji	4310	(6602)	((1667))	((4918))
drugi turistični kraji	7586	(8459)	((3798))	-
<b>Država stalnega prebivališča</b>				
Italija	7569	(8837)	((1935))	.
Nemčija	5891	(7222)	((2227))	.
Avstrija	(6123)	(6711)	.	.
Hrvaška	(7746)	(8198)	.	.
Češka	((2730))	((2786))	((2372))	.
Nizozemska	((2217))	((7099))	((1615))	.
Madžarska	((4884))	((5377))	.	.
Druge države	6724	(7637)	.	.
<b>Starostni razredi</b>				
do 19 let	.	.	-	.
20-29	(5655)	(7304)	((2503))	.
30-39	4942	7382	((1498))	((4749))
40-49	7091	8225	((2207))	((5066))
50-59	6771	(7599)	((2951))	.
60 let in več	(5637)	(5953)	.	.
<b>Zaposlitveni status</b>				
zaposleni/samozaposleni	6108	7781	((1893))	((4832))
upokojenci/rentniki	(5657)	(6065)	((2345))	.
dijaki/študenti	.	.	-	-
drugo	((5883))	((6278))	.	.
<b>Poklici zaposlenih/samozaposlenih in upokojenih turistov</b>				
visoki uradniki, managerji	(7696)	(8281)	.	.
strokovnjaki, inženirji, tehniki	7035	8288	((2549))	.
uradniki	4930	(6971)	((1453))	.
delavci v trgovini	(5464)	(6990)	((2187))	.
delavci v industriji in obrti	(5477)	(7239)	((1742))	.
drugo	(5672)	(5959)	.	.
<b>Način prihoda</b>				
individualno brez rezervacije	5572	9063	((2118))	((5372))
individualno z rezervacijo	8018	8619	.	.
individualno z rezervacijo turistične agencije	((5426))	((6225))	.	.
individualno v aranžmaju turistične agencije	((7019))	((7052))	.	-
v organizirani skupini s turistično agencijo	(2061)	(2070)	-	.
v organizirani skupini s klubom, sindikatom	((2361))	((3460))	.	-
<b>Osnovni razlog za prihod</b>				
počitnice, sprostitev, zabava	5128	6435	((1969))	((4667))
obisk sorodnikov, prijateljev	((8507))	((8910))	.	.
zdravstveni razlogi	((6661))	((6948))	.	-
poslovni razlogi	13754	13828	-	.
drugo	(6103)	(6606)	.	.

1) Povprečni dnevni izdatek na turista ne vključuje vrednosti prevoza iz države stalnega prebivališča in nazaj ter vrednosti aranžmaja, ki ga je turist plačal v svoji državi in vključuje tako bivanje, hrano in organizirani prevoz.



---

9.  
PRILOGA



**Spoštovani gosti,**

lepo pozdravljeni, dobrodošli v Sloveniji. Upamo, da se v naši deželi dobro počutite in da se boste tako počutili do konca vašega bivanja pri nas.

V teh dneh izvajamo statistično anketo, s katero bi radi spoznali gibanja turističnih tokov, vaše želje in izboljšali našo ponudbo in storitve. V anketo ste bili izbrani slučajno. Vljudno vas prosimo, da odgovorite na naslednji vprašalnik.

Za sodelovanje se vam zabvaljujemo.

## ANKETNI VPRAŠALNIK ZA TURISTE IZ TUJINE V LETU 1994

1 3 1 0 4

Občina \_\_\_\_\_

□ □ □ □ □

Kraj \_\_\_\_\_ Vrsta kraja \_\_\_\_\_

□ □ □ □ □ □

Vrsta in kategorija objekta \_\_\_\_\_

□ □

Ime objekta \_\_\_\_\_ Zaporedna številka objekta \_\_\_\_\_

□ □

Dan, mesec in leto anketiranja \_\_\_\_\_ Zaporedna številka vprašalnika \_\_\_\_\_

□ □ □ □

### A. PODATKI O IZBRANEM TURISTU:

#### 1. Državljanstvo po potnem listu

\_\_\_\_\_

#### 2. Država stalnega bivališča

\_\_\_\_\_

#### 3. Regija, mesto (ali najbližje večje mesto)

\_\_\_\_\_

#### 4. Starost:

- ◆ do 19 let 1
- ◆ 20 - 29 2
- ◆ 30 - 39 3
- ◆ 40 - 49 4
- ◆ 50 - 59 5
- ◆ 60 in več let 6

#### 5. Status:

- 1. Zaposlen/samozaposlen 1
- 2. Upokojenec/rentnik 2
- 3. Dijak/študent 3
- 4. Drugo 4

#### 6. Poklic:

samo za turiste, ki so pod vprašanjem 5 obkrožili odgovor 1 ali 2:

- 1. Visoki uradniki, menedžerji 1
- 2. Strokovnjaki, inženjerji, tehniki 2
- 3. Uradniki 3
- 4. Delavci v trgovini 4
- 5. Delavci v industriji in obrti 5
- 6. Drugi poklici 6

#### 7. Okolje, kjer živite:

- ◆ na podeželju 1
- ◆ v mestu z manj kot 200 000 prebivalci 2
- ◆ v mestu z več kot 200 000 prebivalci 3

#### 8. Potujete sami ali v družbi?

- ◆ potujem sam 1
- ◆ potujem s partnerjem/partnerko 2
- ◆ potujem z družino ali z drugimi sorodniki 3
- ◆ potujem s prijatelji 4

#### 9. Število oseb, s katerimi skupaj potujete in delite stroške potovanja in bivanja (vključno z vami)

- ◆ od tega število otrok do 14 let □ □ □ □ □

## B. ZNAČILNOSTI BIVANJA V SLOVENIJI

### 1. Način organiziranja potovanja

- ♦ individualno, brez predhodne rezervacije 1
- ♦ individualno s predhodno rezervacijo 2
- ♦ individualno s predhodno rezervacijo prek turistične agencije (brez predhodnega plačila) 3
- ♦ individualno v aranžmaju turistične agencije 4
- ♦ v organizirani skupini z agencijo 5
- ♦ v organizirani skupini s klubom, sindikatom 6

### 2. Kateri so osnovni razlogi za vaš prihod v Slovenijo

- ♦ počitnice, sprostitve, zabava 1
- ♦ obisk sorodnikov, prijateljev 2
- ♦ zdravstveni razlogi 3
- ♦ poslovni in službeni razlogi 4
- ♦ drugi razlogi (npr. tranzit) 5

### 3. Zaradi katerih motivov ste izbrali Slovenijo za cilj vašega potovanja oz. počitnic?

Obkrožite 3 odgovore glede na odločilnost motiva:

- ♦ morje, jezera 1
- ♦ ogledi naravnih, kulturnih in zgodovinskih znamenitosti dežele 2
- ♦ aktivne počitnice: navedite za vas najpomembnejše športne aktivnosti (npr. gornišтво, tenis, jadranje itd) 3
- ♦ nove izkušnje in doživetja 4
- ♦ zabava, počitek 5
- ♦ igralništvo 6
- ♦ ugodne cene 7
- ♦ nakupovanje 8
- ♦ zdravstvene storitve zdravilišč 9
- ♦ nezdravstvene storitve zdravilišč 10
- ♦ podnebne razmere (klima) 11
- ♦ obisk sorodnikov, prijateljev 12
- ♦ kongresi 13
- ♦ obiski sejmov 14
- ♦ sklepanje poslov 15
- ♦ izobraževanje in raziskovanje (seminarji, predavanja) 16
- ♦ drugo: navedite \_\_\_\_\_ 17

### 4. Kdo v vaši družini/družbi je najbolj vplival na odločitev, da pridete v Slovenijo?

- ♦ sam 1
- ♦ partnerka 2
- ♦ partner 3
- ♦ otroci 4
- ♦ drugi družinski člani ali sorodniki 5
- ♦ prijatelji 6
- ♦ potujem poslovno 7

### 5. Kdaj ste se odločili, da pridete v Slovenijo:

- ♦ pred manj kot enim mesecem (tik pred zdajci) 1
- ♦ pred 1 do 3 meseci 2
- ♦ pred 3 do 6 meseci 3
- ♦ pred 6 meseci 4

### 6. Kateri viri informacij so vplivali na vaš prihod v Slovenijo

- ♦ osebne izkušnje 1
- ♦ priporočila sorodnikov in prijateljev 2
- ♦ časopisi, knjige, filmi, plakati 3
- ♦ radio 4
- ♦ televizija 5
- ♦ turistična agencija 6
- ♦ turistični sejmi, razstave 7
- ♦ drugo: navedite \_\_\_\_\_ 8

### 7. S katerim prevoznim sredstvom ste pripotovali v Slovenijo

- ♦ z avtomobilom 1
- ♦ z avtobusom 2
- ♦ z motornim kolesom 3
- ♦ s kolesom 4
- ♦ z letalom 5
- ♦ z vlakom 6
- ♦ z ladjo 7

### 8. Kje ste se v glavnem prehranjevali?

- ♦ imel sem penzion oz. polpenzion v nastanitvenem objektu 1
- ♦ jedel sem zunaj nastanitvenega objekta 2
- ♦ hrano sem si pripravljal sam 3

### 9. Trajanje bivanja v Sloveniji

- ♦ skupno število prenočitev v Sloveniji (pred dnevom anketiranja in po njem)
- ♦ od tega število prenočitev v kraju anketiranja
- ♦ čas vašega bivanja v kraju anketiranja: od \_\_\_\_\_ do \_\_\_\_\_

### 10. Kolikokrat ste doslej že bili

- ♦ v Sloveniji
- ♦ v tem kraju
- ♦ v tem nastanitvenem objektu

### 11. Ali bi v prihodnjih treh letih ponovno prišli v Slovenijo

- ♦ da 1
- ♦ ne 2
- ♦ ne vem 3

### 12. Če bi prišli še kdaj v Slovenijo, ali bi prišli:

- ♦ v isti kraj 1
- ♦ v drug kraj 2
- ♦ ne vem 3

### C. STROŠKI VAŠEGA POTOVANJA IN CELOTNEGA BIVANJA V SLOVENIJI

Prosimo vas še za nekaj podatkov o stroških tega potovanja in bivanja v Sloveniji.

Vpišite zneske stroškov SKUPAJ ZA VAS IN ZA OSEBE, KI Z VAMI POTUJEJO in ste jih navedli v vprašanju A 9. Zneske vpisujte v tolarjih.

1. Koliko bodo predvidoma znašali skupni stroški vašega potovanja in bivanja v Sloveniji (prevozni stroški za prihod in vrnitev, stroški pred prihodom v kraj anketiranja, stroški aranžmaja, stroški v kraju anketiranja in načrtovani stroški do konca bivanja v Sloveniji)?

.....           SIT

2. Če ste pripotovali v organizirani skupini (pri vprašanju B 1 ste obkrožili odgovor 5 ali 6), kakšna je bila cena aranžmaja, ki ste ga vplačali pri turistični agenciji?

.....           SIT

3. Če ste pripotovali sami (pri vprašanju B 1 ste obkrožili odgovor od 1 do 4), koliko ste plačali za prevoz iz kraja vašega bivališča do kraja anketiranja in koliko predvidevate za vrnitev?

.....           SIT

4. Koliko ste oz. predvidevate, da boste skupno porabili v kraju anketiranja? Naveden podatek je izdatek, ki velja za vas in vse osebe, ki z vami potujejo in delijo stroške. Izdatki naj veljajo za število dni, ki ste jih vpisali pod vprašanjem B 9 odgovor št.2:

.....           SIT

Od vsote, ki ste jo navedli, vpišite znesek ali delež, ki ste ga oz. ga boste porabili za:

- ♦ prenočišče (brez prehrane) ALI .....       SIT
- ♦ prenočišče s prehrano v nastanitvenem objektu (polpenzion, penzion) .....       SIT
- ♦ hrano in pijačo (v lokalih in trgovinah) .....       SIT
- ♦ prevoze po Sloveniji (gorivo, karte) .....       SIT
- ♦ druge izdatke (nakupi, športne aktivnosti, razne vstopnine...) .....       SIT

Turisti, ki so pripotovali v aranžmaju turistične agencije, navedejo le izdatke, ki so niso bili zajeti v aranžma.

5. Ali so bili stroški tega potovanja in bivanja v Sloveniji

- ♦ v mejah pričakovanega
- ♦ večji od pričakovanega
- ♦ manjši od pričakovanega

## D. OCENA PONUDBE V SLOVENIJI

1. **Prosimo, da ocenite naslednje elemente turistične ponudbe v Sloveniji:**  
Če določeni elementi za vas niso pomembni ali jih niste koristili, obkrožite X.

	nezadovoljen	manj zadovoljen	zadovoljen	zelo zadovoljen	nisem koristil
prometna dostopnost	1	2	3	4	X
ceste in storitve na cestah (parkirišča, servisi)	1	2	3	4	X
kakovost lokalnega prevoza	1	2	3	4	X
kakovost PTT storitev	1	2	3	4	X
razmerje cena-kakovost	1	2	3	4	X
kakovost zdraviliške storitve	1	2	3	4	X
kakovost storitev v nastanitvenem objektu	1	2	3	4	X
kakovost hrane v nastanitvenem objektu	1	2	3	4	X
storitve v lokalih zunaj nastanitvenega objekta	1	2	3	4	X
kakovost informacij v lokalnih turističnih uradih	1	2	3	4	X
možnost za poslovni turizem, kongresi	1	2	3	4	X
narava in pokrajina	1	2	3	4	X
podnebje in vremenske razmere	1	2	3	4	X
osebna varnost med bivanjem v Sloveniji	1	2	3	4	X
mir in tišina	1	2	3	4	X
higienske razmere	1	2	3	4	X
gostoljubnost prebivalstva	1	2	3	4	X
pestrost kulturnih prireditev	1	2	3	4	X
možnost izbire izletov	1	2	3	4	X
možnost za razvedrilo	1	2	3	4	X
možnosti za nakupe	1	2	3	4	X
primernost za družinski dopust	1	2	3	4	X
možnosti športnih aktivnosti	1	2	3	4	X

2. **Kakšen je vaš splošen vtis o potovanju oz. bivanju v Sloveniji?**

- ◆ boljši od pričakovanega 1
- ◆ v mejah pričakovanega 2
- ◆ slabši od pričakovanega 3

3. **Če ne bi prišli v Slovenijo, kam bi sicer šli na potovanje oz. počitnice?**
-









ISBN 86-81141-36-8



9 788681 141366