

GLASILO

DELOVNEGA KOLEKTIVA LIP BLED

LETO II.

ČETRTEK, 14. 9. 1972

Št. 9

Rezultati polletnega obrač. poslovanja 1972

Zadolžitev, ki smo sprejeli z letnim planom 1972, je bila v prvem polletju realizirana z naslednjimi indeksi:

Neto prodajna vrednost	
Tovarna Bohinj	96,45 %
Tovarna Bled	97,13 %
Skupaj	96,79 %
Kritje	
Tovarna Bohinj	96,58 %
Tovarna Bled	97,27 %
Skupaj	96,87 %
Direktni stroški	
Tovarna Bohinj	96,31 %
Tovarna Bled	97,04 %
Skupaj	96,72 %
Fiksni stroški	
Tovarna Bohinj	111,69 %
Tovarna Bled	114,81 %
Skupaj	113,26 %
Ostaneček dohodka	
Tovarna Bohinj	77,52 %
Tovarna Bled	36,53 %
Skupaj	66,43 %

Ob upoštevanju dodatne amortizacije pa znaša ostaneček dohodka 81,61 % od postavljenega plana.

Pri realizaciji plana proizvodnje in plana prodaje je prvo polletje vedno nekaj nižje od drugega polletja tako, da situacija pri doseganju neto prodajne vrednosti in kritja ni kritična in bo letos možno doseči plan. Problem pa so visoki fiksni stroški, ki so vplivali na to, da planirani ostaneček dohodka ni bil dosežen. Zato je nujno, da se v okviru stroškovnih mest analizira te stroške, ugotovi upravičenost nastajanja in sprejme ustrezne ukrepe, da se ti stroški spravijo v okvir nujno potrebnih stroškov. Za to so zadolžene osebe, ki odgovarjajo za stroške po posameznih stroškovnih mestih.

Nekaj pomembnih postavk poslovanja v obdobju od I.—VI. 1971 in 1972

	v 000 din		
	1971	1972	indeks
Fakturiranje realizacije proizvodov in storitev	53.984	63.879	118,3
Kupci	27.300	32.123	117,6
Dobavitelji	4.721	5.293	112,1
Zaloge:			
materiala in drobn. inventarja	10.066	5.370	53,3
nedovršena proizvodnja	1.940	1.429	73,6
gotovi proizvodi	956	2.838	296,8
	12,96	9,637	74,3
Amortizacija	3.308	6.259	189,2
Povprečno število zaposlenih	723	764	105,6

Navedeni podatki nam kažejo ugodno realizacijo v primerjavi z lanskim polletjem, čeprav je primerjava doseženih rezultatov s planom manj ugodna, ker smo si s planom postavili višji cilj, ki pa je ob prizadevanju vseh članov delovne skupnosti, dosegljiv.

Na področju izvoza smo v letošnjem letu prvič uspeli z izvozom vrat. Ta izvoz bomo morali stalno povečevati, kajti pri sedanjih cenah vrat na domačem trgu ne moremo iskati dohodka. Naloga prodaje je, da poveča prodajo vrat na zunanjem trgu — proizvodnja pa se mora usposobiti za povečanje proizvodnje furniranih vratnih kril v kvaliteti, ki jo zahteva zunanji trg.

Proizvodnost in kritje od I.—VI. 1972

Proizvodnost	
Tovarna Bohinj	107,50 %
Tovarna Bled	114,56 %
Skupaj podjetje	110,95 %

Kritje, z upoštevanjem korekcijskega faktorja, pa je znašalo 114,20 %.

Povprečni osebni dohodki so znašali v prvem polletju 1972:

Tovarna Bohinj	din 1.750,—
Tovarna Bled	din 1.783,—
Povprečno za podjetje	din 1.876,—

Na račun presejanja norm je bilo izplačano 22,10 %, za proizvodnost 10,95 %, za kritje pa 14,20 %. Skupna izplačila po merilih proizvodnosti in kritja so znašala 9,61 %.

Izplačila osebnih dohodkov v prvem polletju so bila v okviru določil samoupravnega sporazuma, vendar bomo morali vložiti vse sile za doseg predvidenih rezultatov poslovanja, da nam bo omogočeno izplačevanje osebnih dohodkov po našem pravilniku, kajti v nasprotnem primeru bomo prisiljeni reducirati izplačevanje osebnih dohodkov in jih vskladiti s samoupravnim sporazumom.

Franci Cuznar

Izvolili smo novega direktorja

Kot je že vsem članom kolektiva znano, smo razpisali prosto delovno mesto direktorja podjetja, na katerega se je prijavil in bil tudi izvoljen, na XI. rednem zasedanju CDS, tov. ing. Jurij Hočevar.

Osnova za izvolitev je bila predvsem njegovo dosedanje delo v gozdarstvu in lesni industriji, kakor tudi njegova odločitve, da bo podjetje vodil po sprejemtem konceptu razvoja.

Dobro je seznanjen z našo reorganizacijo, delom posameznih služb in tovarn. Po njegovem mnenju pa je treba predvsem zagotoviti možnost razmaha iniciativne tovarne, pripadajoče samoupravne funkcije, združevati strokovne službe v najbolj produktivne oblike skupnega dela, obenem pa je treba proučiti in organizirati oblike temeljnih organizacij združenega dela v sestavi Lesne industrije Bled. Ena prvih nalog organizacije proiz-

vodnje je dobra priprava dela, ki povezuje prodajo in nabavo. Uvajanje novih metod dela je



najuspešnejše, če je z nalogo zadolžen specializiran team ali avtor sistema, ki si z referencami

zagotovi zaupanje bodočih sodelavcev in vodstva organizacije. Avtoritativni nastop pri uvajanju novitet je predpogoj uspeha.

Tov. ing. Jurij Hočevar je bil do sedaj na delovnem mestu tehničnega vodje pri Gozdnem gospodarstvu Bled, pred tem pa je bil zaposlen pri »Elan« Begunje, Ministrstvu za gozdarstvo, lesni industriji Dravskega gozdnega gospodarstva, Direkciji za lesno industrijo SRS in Gozdnih upravah Bohinjska Bistrica, Tržič in Bled. Njegovo delo je v pretežni večini obsegalo tehnično in razvojno področje. Delovno mesto bo zasedel 1. novembra 1972, vendar pa se s svojim delom in nasveti že vključuje v aktivno delo našega kolektiva.

Ob tej priložnosti mu zagotavljamo pošteno sodelovanje in izražamo zaupanje; to pa nam bo vsem skupaj prineslo nove uspehe in izpolnitev postavljenih ciljev.

Montažne hiše v Nemčiji

Ob obisku specialnih razstav montažnih hiš v Zahodni Nemčiji smo zvedeli tudi marsikaj, kar bo zanimalo nas, ki pripravljamo tipske družinske hiše v paketu. Zanimivo je, s kakšnimi težavami so se proizvajalci ukvarjali pred leti in kakšno veliko uspehe so dosegli zadnji dve leti.

Pred 10 leti je znašal delež gotovih hiš pri skupno zgrajenih hišah v Nemčiji (BRD) komaj 2 %, medtem ko znaša sedaj skoraj 10 %. Z drugimi besedami povedano vsaka 10. družinska hiša je gotova (montažna) hiša.

V teh številkah se odraža izreden napredek tovrstne gradnje t. j. v uporabi industrijsko pripravljenih gradbenih elementov. Vzrok velikega povpraševanja je v precejšnjih tehničnih izboljšavah in premostitvi številnih zadržkov, ki so bili v začetku na strani graditeljev.

Čeprav je bila novost v montažni gradnji na trgu zelo dobrodošla in pozitivno ocenjena, pa se gotova hiša v preteklosti ni mogla povsem afirmirati, ker je bila prisotna marsikatera nejasnost n. pr. pomankljivo sestavljene ponudbe, težave s financiranjem itd. Mnoge od teh zavor so medtem odpravljene, ker so jih skupno reševali proizvajalci hiš, pristojni uradi in bančne institucije. Proizvajalci so posvetili več pažnje tehničnim izpopolnitvam in tehnologiji pre-fabrikantov, tako da je bilo resnično dokazano, da je gradnja racionalnejša in gospodarnejša, z eno besedo cenejša kot klasična. Ponudbe so sedaj fiksne, brez naknadnih nepredvidenih dodatkov, če pa so dodatki, so tudi točno definirani. Skoraj vsak proizvajalec ima demonstracijske objekte, t. j. po eno ali več vzorčnih hiš v raznih krajih, ki so dostopne interesentom, da se jih dobro ogledajo.

Prednost prodaje je predvsem v nižjih cenah in manjših povišanjih cen, kot pri klasični gradnji. V dveh zadnjih letih se

je cena stanovanjske gradnje povečala za 30,2 %. Za leto 1972 pa pričakujejo, da bodo cene narasle še za 15 %. Nasprotno pa so proizvajalci gotovih hiš povečali ceno leta 1971 za 3 %, za leto 1972 pa predvidevajo povečanje za okrog 5 %. Glavni prodajni argumenti številnih proizvajalcev so nespremenjene cene do 31. marca 1973 in skrajšanje

dobavnih rokov na 7 do 8 mesecev. Cene poprečno velikim družinskim hišam (brez garaže in temelja) se vrte od 86.000 do 128.000 DM, kar predstavlja po kvadratu stanovanjske površine od 737 do 934 DM. Kako močno se je povečalo povpraševanje po gotovih hišah kaže spodnja tabela, kjer je navedeno število zgrajenih stanovanjskih enot.

Način gradnje	Stan. enote 1971	Povečanje napram 1972
montažna gradnja — skupaj	45 936	29,9 %
montaža družinskih hiš (42 %)	19 350	35,5 %
klasična gradnja	—	13,1 %

Tudi pričakovanja za perspektivo so zelo ugodna, saj proizvajalci gotovih hiš računajo, da bo leta 1975 prodano več kot 39.000 enot, kar pomeni za več kot 100 % povečano proizvodnjo. Če podatek pokažemo kot stanovanjsko površino, bo ta znašala leta 1975 okrog 6,59 milijard m², kar predstavlja trikratno povečanje.

Med številnimi proizvajalci hiš (okrog 60) je le 20 % pravih industrijskih proizvajalcev. Od teh sta se uveljavila kot prava giganta dva proizvajalca in sicer:

1. OKAL — Werk Hessen z letno kapaciteto 4500 hiš in do sedaj 23.000 prodanih
2. Neckermann — Frankfurt z letno kapaciteto 3100 hiš
- 5 proizvajalcev dela do 800 hiš letno
- 9 proizvajalcev dela do 400 hiš letno
- 7 proizvajalcev dela do 200 hiš letno

Vsi ostali so zelo drobni proizvajalci, ker izdelajo le po nekaj 10 hiš. Med proizvajalci, ki dobavljajo hiše v paketih je na prvem mestu ISO-SPAN, Freilassing. Ta ima letno kapaciteto 1000 hiš in do sedaj prodanih 11.500 hiš.

Kar še posebno privablja kupce je urejen način pridobivanja gradbenih posojil, ki so povezani z namenskim varčevanjem graditeljev. Vse velike firme imajo dogovore s konkretno bančno institucijo tako, da graditelj dobi kakor rečemo vse z ene roke.

Vsi podatki o razširjanju proizvodnje in prodaje gotovih hiš po Evropi, so izredno vzpodbudni tudi za naše podjetje, ki je vključilo v svoj razvojni koncept tudi ta artikel.

E. P.

**Na referendumu
19. 9. 1972
potrdi svojo
solidarnost do
svojih sodelavcev
s svojim
„DA“**

Sprejet srednjeročni program reševanja stan. problematike

CDS je na XI. rednem zasedanju, dne 19. 8. 1972 na predlog Sveta za družbeni standard sprejel srednjeročni program reševanja stanovanjske problematike v naši delovni organizaciji. Svet za družbeni standard je imenoval posebno komisijo za izdelavo programa, kate-rega je Svet nato obravnaval in ga predložil CDS-u v obravnavo in odobritev.

Srednjeročni program je izdelan na podlagi prošelj, ki so bile že vložene za dodelitev stanovanj in za posojila graditeljem in je takšen:

VIRI FINANSIRANJA

A) 3. avgusta 1972 imamo za stanovanjsko izgradnjo:

1. razpoložljivih sredstev	695.352,73 din
2. od VIII.—XII. 72 se bo zbralo iz stanov. prispevka (73 % od 4 %) cca	300.000,00 din
Razpoložljiva sredstva 31. XII. 1972	995.352,73 din
Zaokroženo	1.000.000,00 din
Od tega: 40 % za posojila (če se bodo delila letos)	— 400.000,00 din
Ostane za vročanje	600.000,00 din

B) Za blokovsko gradnjo:

1. vročanje sredstev iz stanovanjskega prispevka in vrnjenih anuitet:

Datum vroč.	Vroč. zneski vrnjen. anuit. Kredit	Vroč. zneski V iz stan. prisp. Kredit K	V ₁ Kredit K ₂	Skup. vroč. znesek V ₂ Skupaj	Doba vroč.	Datum korišč. sredstev
* 13. 4. 72	300.000 V 480.000 K			300.000 V ₂ 480.000 K ₂	3 1	13. 3. 75
15. 1. 73	600.000 V + 720.000 K	77.580 V ₁ 93.096 K ₁		677.580 V ₂ 813.096 K ₂	2 1	15. 1. 75
15. 1. 74	600.000 V + 360.000 K	189.024 V ₁ 113.414 K ₁		789.024 V ₂ 473.414 K ₂	13 m	15. 2. 75
15. 1. 75	600.000	218.158		818.158		
	2.880.000	691.272		4.351.272		

Opomba: V = 60 % razpoložljivega stanovanjskega prispevka (73 % od 4 % letno) računano na maso osebnih dohodkov, kakršna bo v letu 1972.

V₁ = vrnjene anuitete individualnih kreditov. Od anuitet je to 18 % prometnega davka od obresti.

* Sredstva so že vročena pri banki do maja 1973. Treba bo podaljšati dobo vročenja na 3 leta.

Z razpoložljivimi sredstvi 4.351.272 bi v letu 1975 rešili cca 20 stanovanj. Z gradbenim podjetjem bi se morali dogovoriti, da bi začeli z gradnjo že v letu 1974.

Vračanje kreditov:

480.000 din × 18 let =	8.640.000
813.096 din × 12 let =	9.757.152
473.414 din × 4 leta =	1.893.656
1.766.510 din	20.290.808
20.290.808 : 1.766.510 =	11,5 let

Posojilo z obrestmi:

cca 2.000.000 din : 11,5 let = 173.913 din letno za odplačilo

Posojilo bi morali vrniti v 11,5 letih, letna anuiteta bi znašala 173.913 din.

DRUGI VIRI FINANCIRANJA

1. Delo ob prostih sobotah

Če bi delali po 4 sobote v letu 1972 in 1973, bi ustvarili cca 1.600.000 din (osebni dohodek + dobiček).

2. Iz dohodka po zaključnem računu

Pojasnitve:

— Poudarek je dan na vročenje sredstev do leta 1975 in sicer:

a) 60 % sredstev stanovanjskega prispevka
b) vrnjene anuitete

— Za posojila je predvideno 40 % sredstev stanovanjskega prispevka letno

— S sredstvi, ki bi jih ustvarili z delom ob prostih sobotah, bi bilo treba takoj rešiti najbolj kritične stanovanjske probleme (6—7 stanovanj v letu 1973). Treba jih je poimenovali.

— Stanovanja za nove kadre bo treba financirati iz sredstev iz dohodka po zaključnem računu.

— Pri obdelavi smo upoštevali samo vložene prošnje (32 za stanovanje in 26 za posojila). Upoštevati je treba, da je bil zadnji razpis za prošnje v letu 1970 in, da novi Pravilnik o stanovnih določa rok za vloge 31. 10. — vsako leto. Prava slika stanovanjskih potreb bo jasna konec leta 1972. K tej pa bo treba prišteti še normalne letne potrebe po stanovanjih (nove družine).

CDS je obravnaval tudi predlog za delo v prostih sobotah za pridobitev finančnih sredstev za reševanje najnujnejših primerov t. j. za pridobitev stanovanj za najbolj kritične primere naših delavcev. S to akcijo bi rešili po 3 stanovanja za vsako tovarno. Predlog CDS je, da delamo v letošnjem letu 2 prosti soboti in 4 proste sobote v prihodnjem letu.

Z izvedbo te akcije bi pridobili potrebna finančna sredstva, ker bi v stanovanjski sklad odvedli poleg osebnega dohodka tudi dobiček, ki bi se ustvaril z delom v prostih sobotah.

S tem bi se pridružili tudi akciji delavcev tovarne »Plamen« v Kropi za pospešeno stabilizacijo, ki jo že izvaja več delovnih kolektivov.

Za to akcijo bo v kolektivu v prihodnjih dneh izveden referendum in apeliramo na slehernega člana kolektiva, da s svojim »da« potrdi svojo solidarnost do reševanja stanovanjske problematike svojih sodelavcev.

Prekratka hlodovina

Po sklenjeni medsebojni pogodbi o dobavi hlodovine med Gozdnim gospodarstvom Bled in LIP lesno industrijo Bled, naj bi Tovarna Bohinj »Tomaž Godec« dobila v letu 1972 35.000 m³ hlodovine.

V pogodbi je nadalje dogovorjeno, da dobavitelj dostavi hlodovino po JUS-u, kateri predpisuje nadmero po dolžini, na vsak tekoči meter 1 cm. Pri vhodni kontroli na krlišče se hlodovina prevzema in kontrolira kvaliteta, kakor tudi dimenzije. Ugotovilo se je, da je veliko hlodovine prekratke. Vso to hlodovino moramo ponovno premeriti ter odbiti na dolžini 0,25 m, tako na novo dobljena kubatura se odbija od dobavljene količine. Na vse te napake smo opozorili Gozdno gospodarstvo in priporočili, da poostri nadzor pri krojenju že v samem gozdu, kar pa ni rodilo zaželenih rezultatov. Še nadalje prihaja prekratka hlodovina, sicer resda v manjši meri.

Škoda, ki s tem nastaja, se ne pokriva z odbijanjem na dolžini, kajti tu so dodatna dela na krlišču in večja škoda pri nadalj-

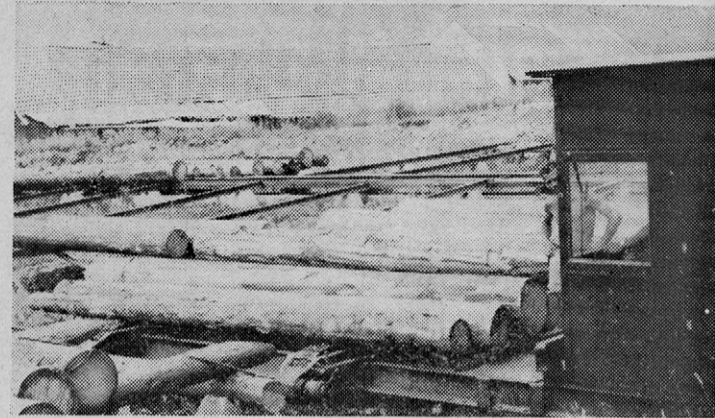
nji predelavi. To hlodovino razžagamo izključno za nadaljnjo predelavo v gradbene plošče; vse te deske se krojijo — razrežejo na odgovarjajoče dolžine elementov od 1—2,50 m. Ker se pri krojenju pojavljajo prekratki elementi so plošče prekratke in smo prisiljeni plošče odžagati za 0,50 m. Ti komadi se prodajajo kot odpadki po 2,50 din komad, če pa bi bila plošča normalno

dolga, bi se lahko prodala v izvoz.

V času od 18. 8. 1972 do 28. 8. 1972 smo od 440,90 m³ dobavljene hlodovine prekontrolirali 41 kamionov in ugotovili, da je bilo 446 komadov hlodov prekratkih, kar znese 8,74 % ali 1,96 %.

Naj zaključim z opisom problema z željo, da se to čimprej odpravi v obojestransko korist in zadovoljstvo.

Adolf Rozman



Skladišče v Bohinjski Bistrici

Problem pri odpremi vrat

Neizpodbitno dejstvo je, da je skladišče vrat premajhno, poleg tega pa tudi premalo izkoriščeno. Običajno se zlagajo vrata samo do višine cca 2,50 m, toliko, kolikor dosežejo delavci od tal. Pri uporabi villičarja bi se skladišče bolje izkoristilo pri znatnem prihranku delovne sile. Vendar bi bilo potrebno že na vozu robo nalagati tako, da bi jo bilo možno prevzemati z villičarjem. S tem bi se število delavcev zmanjšalo na 6—7 ali za 2—3 manj.

Delo v skladišču je zelo neenakomerno — od brezdelja pa do preobremenitve. Zaradi takih neenakomernosti imajo mnogi delavce za lenuhe, kar pa je velika krivica. Poleg tega, da imajo težko delo, osebni dohodek ni dovolj velik, če ga primerjamo z dohodki na ostalih delovnih mestih, kjer so možnosti presseganja normativa.

Problemi, ki se posebno odražajo v skladišču, nastanejo zaradi neuskajenosti prodaje in proizvodnje. Skladišče dobi odpreme naloge, izdelki pa iz proizvodnje po njih ne dotekajo vedno. Proizvodnja posamezne postavke iz delovnih nalogov seštevava, oz. sestavlja, da doseže večje serije. Zato je potrebno blago držati na skladišču za več odpremnih nalogov skupaj, dokler niso vsi kompletni, to pa zahteva v skladišču veliko dela; večkrat je potrebno preložiti in včasih je potrebno zaradi nekaj komadov čakati več dni. Dalje povzroča težave tudi negotovost pri roku izgotovitve zadnjih komadov naloga. Ker je potrebno vedeti za dva dni naprej, to povzroča najmanj enodnevno zamudo. Kljub dobremu kontaktiranju skladišča s proizvodnjo, vedno obstaja tveganje, ali bo mogoče vagoni ali kamione odpremiti kompletne. V primeru 100 % gotovosti pa se zaloge povečajo.

Težave, ki so stalne, povzročajo tudi evidenca, ki ne beleži sproti vsega kar odda skladišče trgovini, oziroma, kar trgovina proda iz skladišča. Zaradi tega se zgodi, da trgovina proda izdelek, ki ga trenutno ni na skladišču. Zato bi bilo nujno, da je evidenca v samem skladišču, ter da se vse spremembe knjižično sproti.

Tudi problem etiketiranja ni rešen. Po mojem mišljenju bi morala to opraviti proizvodnja, kjer je delo veliko bolj enako-

merno kot v skladišču, kjer se pojavljajo izrazite konice.

Ostali problemi so rešljivi z boljšo organizacijo in boljšo povezavo med proizvodnjo in prodajo. Prodaja bi želela, da poteka proizvodnja po nalogih, ti pa vsebujejo izdelke zelo različnih dimenzij, tipov in vrst. Zaradi tega proizvodnja skuša delo poenostaviti, povečati serijo in zato združuje več nalogov skupaj, kar pa povzroča zastoje v odpremi. Manjši nalogi pa na splošno čakajo dalj časa. Zato bi bilo potrebno narediti korake k zblizanju, tako v komercialni, kot v proizvodnji. Prodaja ne bi smela sprejeti vsakega naročila avtomatično, ker velika raznolikost povzroča težave v proizvodnji. Proizvodnja pa bi se sprejetih nalogov morala natančno držati, upoštevati roke, planirati začetek in konec posameznega naloga. Dalje ne bi smela posameznih nalogov med seboj mešati, ker to povzroča škodo tako proizvodnji, kot odpremi.

Posebno je to očitno pri montaži kompletnih vrat. Če bi proizvodnja imela vmesno skladi-

šče gotovih kril, bi delno te neenakomernosti izravnala. Posebno za izreze P2 in TV je to posebej pereče. Ker je izrezovanje ozko grlo, je običajno vsa količina polnih vrat že narejena, medtem, ko so se izrezi šele začeli delati. Tako pa bi se obe vrsti lahko delali istočasno, če bi za izreze jemali iz skladišča (razen pri velikih količinah).

Dostikrat se pojavljajo tudi naročila, ki imajo nekaj komadov posebnih izvedb ali posebnih dimenzij. Za take izdelke bi tovarna morala imeti posebno delavnico, kjer bi se to posebej izdelovalo in ne bi motilo redne proizvodnje. Ta delavnica bi opravljala tudi različna dela, ki so na obratu potrebna, po potrebi pa bi te ljudi lahko zaposlili na delovnem mestu, ki ni popolnoma, bodisi zaradi dopustov, bodisi zaradi boleznj samih delavcev.

S tem mislim, da sem na kratko opisal problematiko, ki ni nerešljiva, vendar bo k reševanju potrebno pristopiti čimprej.

K. M.

Marketing v LIP-u

V začetku avgusta je prišel v naše podjetje dr. Oleg Baumruk, izvedenec za marketing. V našem podjetju bo ostal do začetka novembra.

Dr. Oleg Baumruk je izvedenec Združenih narodov, organizacije za industrijski razvoj (UNIDO). Je kanadski državljan. Diplomiral je v Združenih državah Amerike, Veliki Britaniji in Zvezni republiki Nemčiji. Govori naslednje jezike: angleški, nemški, francoski, italijanski, španski, ruski, češki in srbohrvatski.

Ima bogate izkušnje na področju marketinga, informacijskega sistema, mednarodnega poslovanja ter ocenjevanja in razvoja vodilnega kadra. Več kot leto dni je že v Jugoslaviji. Delal je v UNIS Sarajevo, METALNI Maribor, TOMOS Koper in IVO LOLA RIBAR v železnikih. Pred tem je delal v Kanadi, ZDA, Angliji, Zvezni republiki Nemčiji, Franciji, Beneluxu, Skandinaviji, Spaniji, Švicji in Italiji.

Nastavitev izvedenca smo speljali prek Zavoda za mednarodno tehnično sodelovanje v Ljubljani.

Dr. Baumruku smo zastavili nalogo, da nam pomaga prestopiti prve korake v marketing, o katerem se že dalj časa pogovarjamo. Potrebno bo veliko sodelovanja z njim. Poudarila bi zlasti potrebo po študiju filozofije marketinga. Dr. Baumruk je pripravljen vsakomur nuditi veliko informacij in literature s tega področja. Šele tedaj, ko bomo osvojili filozofijo marketinga, bomo postali bolj odprtji in pripravljeni za odločitve in teamsko delo med prodajo — proizvodnjo — razvojem.

Vsakdo, ki želi razgovor z dr. Baumrukom, bodisi, da ga veseli delo na področju marketinga ali, da se želi podrobneje seznaniti z njim, se lahko najavi. Dr. Baumruk dela na upravi LIP, v pisarni vodje finančnega sektorja.

A. Ličen

Moldow sistem odsesovanja v novi tovarni Bled

V lesni industriji igrajo odsesovalne naprave lesnih odpadkov velik pomen. Vsaka nova gradnja odsesovalnih naprav postavlja pred merodajne kopice tehničnih vprašanj, ki jih je potrebno rešiti pred dokončno odločitvijo o vrsti in sistemu odsesovalnih naprav.

Tudi v našem primeru kaj izbrati za novo tovarno Bled, odločitev ni bila lahka. Jasno je bilo eno, da klasičnega sistema

odsosovanja ne bomo smeli izbrati, ker z veliko slabimi lastnostmi sigurno ne more več v korak s sodobnimi odsesovalnimi napravami.

Pri odločitvi sta bili na vidiku dve fiksni točki, ki sta usmerjali odločitev.

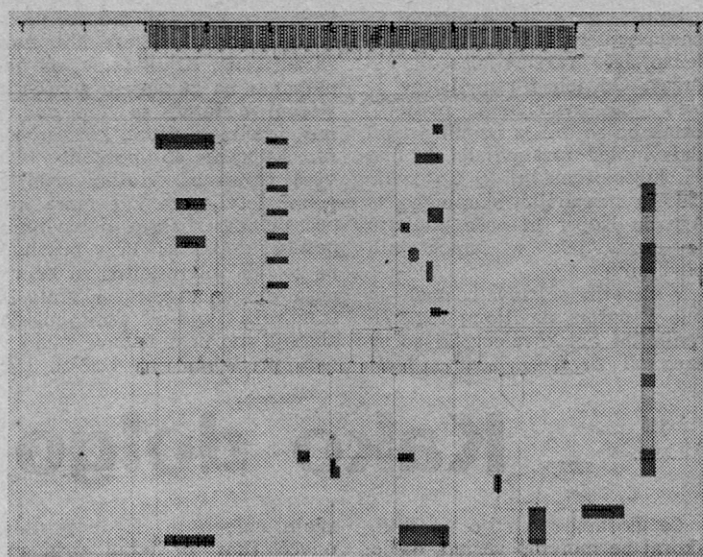
1. Sodobni stroji zahtevajo velike hitrosti odsosovanja — okoli 25 m na sekundo, kar predstavlja v masi ogromne količine zraka. Po izračunih in na podlagi

obstoječe tehnologije bi v novi tovarni Bled odsesali iz hale preko 100.000 m³ zraka na uro. Predstavljajmo si zimsko obdobje z zunanjo temperaturo -15° C in postalo nam bo jasno, da iz hale odsesujemo z zrakom vred tudi ogromno toplote, katero moramo nadomestiti. Potreben nam je torej takšen sistem, da zraka ne bomo izsesavali iz hale, pač pa ga očistili s filtri in ga dovajali nazaj v halo.

2. Za tovarno Bled je bil izdelan tehnološki projekt, ki predstavlja podlago tudi za izdelavo odsesovalnih projektov. Tehnološkega načrta v prvi fazi ne bo mogoče uresničiti, ampak šele kasneje po fazah. Verjetno bo tudi veliko sprememb v tehnologiji, kateri mora nujno slediti tudi odsosovanje.

Skratka, rabimo tak sistem odsosovanja, katerega bomo lahko dograjevali in tudi, po potrebi z najmanjšimi stroški, prilagajali tehnologiji.

Po dolgi izbiri in postopnem izločevanju posameznih sistemov smo končno ostali pri Moldowem sistemu.



Kako deluje Moldow sistem?

Moldow sistem uporablja večje število manjših odsesovalnih vej in manjših ventilatorjev, ki imajo kapaciteto okoli 10.000 m³ na uro zraka. Od ventilatorjev je tlačni cevovod izpeljan v Mol-

dow element. Element ima kovinsko ohišje, v katerem teče transporter za odvajanje lesnih odpadkov. Na ohišju so nameščene filtrske vreče s skupno površino okoli 30 m². Zrak vstopa v kovinski element. Večji lesni delci ostanejo takoj v kovinskem ohišju, ostali pa v filtrskih vrečah, ki potem padajo nazaj v kovinsko ohišje. Transporter pobira v kovinskem ohišju nanešene odpadke in jih spravlja v transportni cevovod odsesovalne naprave, ki povezuje Moldowe elemente s silosom. Moldow elemente so nameščeni v sami hali tako, da zrak, ki izhaja iz filtrov, ostane v ambientu hale.

Prednosti Moldowega sistema:

1. Možna je enostavna povečava Moldowega sistema filtrov.
2. Velika gibljivost pri spreminjanju tehnologije.
3. Veliki prihranki pri toploti za ogrevanje prostorov.
4. Prihranek na električni energiji, ker lahko vključujemo posamezne veje odsosovanja.

Lap

Sindikati svojim članom

Ni nova in ne pozabljena odločitev kolektiva »Plamen« Kropa o prostovoljnem prispevku za stabilizacijo gospodarstva.

Stabilizacijo dosežemo na več načinov, predvsem pa tako, da stabiliziramo svoje podjetje in svoj osebni standard.

Prav v tem trenutku je poklicana sindikalna organizacija, da da svoj moralni prispevek za varovanje pravic ali dosego ciljev, koristnih človeku.

Ni prvič omenjena stanovanjska problematika članov našega kolektiva. Približno 60 prošenj za stanovanja in posojila narekujejo sindikalni organizaciji, da se vključi v akcijo za čimprejšnjo rešitev problema. Že ob bežne pregledu prošenj se lahko ugotovi, da so prosili: matere samohranilke, novoporočeni, dolgoletni delavci v podjetju, itd. Končno, to so naši sodelavci, katerih prošnje so utemeljene.

CDS podjetja je sprejel sklep, da se v podjetju opravi referendum (obširnejši prispevek je objavljen v tej številki), ki bo pokazal pripravljenost članov kolektiva za sodelovanje pri reševanju stanovanjske problematike.

Po predlogu naj bi vsak član kolektiva prispeval šest dni, to je delo v šestih prostih sobotah v letu 1972 in 1973.

Sindikalna organizacija priporoča, da napišete svoj »DA« za stanovanjski prispevek. Za vaš »DA« vam bodo hvaležni vaši sodelavci, ki bodo dobili stanovanje že v letu 1973 ali 1974. Na ta odločilni »DA« ne pozabite tisti, ki imate že primerna stanovanja in do katerih vam je morda pomagalo naše podjetje.

Iskra Stanko

Sklepi samoupravnih organov

X. ZASEDANJE CDS Z DNE 19. 8. 1972

1. CDS je potrdil polletni obračun in izplačilo OsD civilno pravneča razmerja za prvo polletje, ki znaša 84,50 din.

2. Ponovno je bilo sklenjeno, da je plan minimalnih zadolžitvev in da moramo stremeti za tem, da bomo plan realizirali.

3. Na delovno mesto direktorja je CDS izvolil na podlagi prijave in predloga komisije tov. Hočevar Jurija dipl. ing. gozdarstva, stanujočega na Bledu, Prešernova 34.

4. Sprejet je pravilnik o stanovanjih.

5. Sprejet je srednjeročni program stanovanjske gradnje.

6. CDS je sprejel predlagano spremembo Pravilnika o izobraževanju, ki je bila nujna zaradi zakonskih določil in samoupravnega sporazuma.

7. V odbor za splošni ljudski odpor je bil za predsednika imenovan tov. ing. Edvard Prevc, za arhivarja pa tov. Ivan Robič.

8. CDS je potrdil službena potovanja. V zvezi z nastalimi stroški je sklenil naj razvojni sektor seznaniti DS z opravljenim delom v tekočem letu.

9. Pregled zvišanih oz. znižanih osnovnih obračunskih postavk so člani CDS vzeli na znaje s pripombo, naj bo na osnovne postavke čim manj dodatkov in odbitkov.

10. Pritožbe prodajnega sektorja glede korekcije faktorja se ne ugodijo, ker je prvotni sklep sprejet na seji dne 30. 5. 1972 pravilen. CDS je bilo namreč že pred prvo odločitvijo pojasnjeno, da se praviloma o takem sklepu lahko odloča le za naprej. Člani CDS so menili, da bi izplačevanje po prejšnjem merilu negativno vplivalo na dobiček podjetja, zato je bil sprejet sklep, da se korekcija uporablja že od 1. 5. 1972 dalje. Sklep je bil torej zakonito sprejet, saj ga je sprejel najvišji organ podjetja, ki je zastopal vlogo dobrega gospodarja.

11. Člani CDS soglašajo s predlogom, da se prvotna pogodba za komunalno dejavnost poviša za 50.000,00 din namenoma za asfaltiranje ceste v Nemški rovt s tem, da vključijo tudi del ceste, ki se odcepi v tovarno v Boh. Bistrici.

12. Pogodba o združevanju sredstev sofinanciranja tovarne iveric Medvode, se ne podpisuje, ker nam naš investicijski program ne dopušča, da bi sodelovali pri tem.

13. Korigiran plan investicij za leto (dopolnjen mini program) so člani potrdili. Realizacijo plana investicij bo potrebno prilagajati razpoložljivim finančnim sredstvom.

14. Vsi člani CDS so potrdili predlog, da se za poplavljenec v Pomurju prispeva 2% od OD za 1 mesec, kar bi zneslo 30.000,00 din in se nakaže iz sklada skupne porabe.

15. Borcem in osebam šibkega zdravja se odobri letovanje v Seči pri Portorožu in sicer za 40 oseb.

SVET ZA IZOBRAŽEVANJE

1. Skripta za program za polkvalifikacijo je treba pripraviti do 15. septembra 1972.

2. Razpis za osnovno šolsko izobrazbo se ponovi, v kolikor je DU Radovljica zainteresirana za pouk v Boh. Bistrici.

3. Ortar Vilijemu, Podbrdo, ki študira na Višji strojni šoli, se podeli štipendija pod pogojem, da predloži spričevalo I. letnika.

4. Vsi naši uslužbenci, ki se dopolnilno šolajo in ki prosijo za povrnitev stroškov in študijski dopust bodo testirani. Če bodo imeli poprečne in nadpoprečne rezultate, se jim odobri povračilo oz. študijski dopust.

5. Svet je sprejel vaje na del. mesta, ki so bila razpisana. Hrovat Niko, Jesenice — strojni mizar v oddelku vrat v Mojstrani, Klanšček Peter, Stara Fužina — strojni ključavničar v Tovarni Bohinj, Mikelj Anton, Stara Fužina — strojni mizar v Tovarni Bohinj.

6. Vse pogodbe o kreditiranju in štipendiranju ostanejo v veljavi do datuma, ki je določen v pogodbi.

7. Izpit iz varstva pri delu morajo opraviti še: Slavko Pirc, Janez Peterman, Milan Cadež, Drago Pauluša in Zvonko Jirasek.

8. Svet predlaga Svetu za varstvo pri delu naj v Pravilnik vneso, na koliko časa se bo vršil preizkus znanja iz varstva.

9. Z uvedbo mehaniziranega kurjenja kotlov morajo kurjači, ki imajo izpit za ročno kurjenje, opraviti tečaj in izpit za mehanizirano kurjenje.

10. Tečaj za organe upravljanja bo izveden jeseni. Glede kraja in točnega programa bomo naknadno sklepali.

11. Svet je določil za mentorja ing. Kelblu, tov. ing. Karla Maslja, tov. Maček Francu pa ing. Pavla Zupana.

12. Na vlogo Primožič Draga, ki prosi za študijski dopust na VEKS v Mariboru, se z ozirom na zelo dober rezultat pri psihotehničnem testu odobri povrnitev stroškov šolanja in študijski dopust po Pravilniku o izobraževanju.

SVET ZA REKLAMACIJE IN INVENTURO

1. Inventurni popis, ki je bil narejen v Tovarni Bled in Bohinj, je Svet potrdil kakor je bil predložen.

2. Imenovana je bila komisija za odprodajo zaloge rezervnih delov in materiala za kegljišča. Rok: do 30. 10. 1972.

— Stanko Ažman, predsednik

— Jordan Blažević

— Janez Peterman

— Jože Košir

— Anton Sedlar

Za pomoč pri izdelavi plana akcije za to delo je bila imenovana Anica Ličen.

3. Saldi C in D materialov — zaloga preteklih let se odpišejo in sicer:

— v Tovarni Bohinj 695.461,95 din

— v Tovarni Bled 334.752,81 din

— v Tov. Bled odd. Moj. 42.166,28 din

Skupaj 1.072.381,04 din

4. Vsa osnovna sredstva, ki so bila razpisana za odprodajo, so bila v glavnem tudi prodana, razen diesel agregata, ki bo prodan do konca tega meseca.

SVET ZA UREJANJE MED. DELOVNIH RAZMERIC CDS

1. Svet je določil čas trajanje pripravniške prakse pripravnikov:

— srednja šola 12 mesecev

— višja šola 15 mesecev

— visoka šola 18 mesecev

Od te dobe pa se odšteje obvezna praksa, ki jo je opravil med študijem v podjetju. Minimalna doba pripravniške prakse za visoke šole je eno leto.

2. Pripraviti je treba program uvajalnih seminarjev za vse nove sprejete delavce v podjetje.

3. Tov. ing. Mirku Kelblu se določi eno leto pripravniške prakse; enako velja za tov. Marijo Urankarjevo.

4. Svet je sprejel tov. Maček Franca, kot pripravnika v Tovarni Bled.

5. Svet je obravnaval in sprejel sistemizacijo delovnih mest v splošni in pravni službi podjetja.

6. Sistemizira se dve delovni mesti skladiščnika in dve del. mesti pomožnega skladiščnika s tem, da se v Tovarni Bled delovno mesto pomožnega skladiščnika gotovih izdelkov takoj zasede, v Tovarni Bohinj pa se zasede kasneje, ko bo nastala potreba.

7. Prošnja Urevc Simona, prevoznika tovarnega avtomobila, ki prosi za dodelitev pomočnika, bo rešena skupno z rešitvijo celotnega vprašanja šoferjev (pogodbe in cena prevozov).

SVET ZA SPLOŠNE ZADEVE

1. Svet je potrdil sistemizacijo delovnih mest v splošni in pravni službi podjetja.

2. Obravnaval je pritožbo skupine za storitveni razrez hlovdovine in na podlagi ugotovitev in izračunov pritožbo zavrnil.

3. Sprejel je korigiran program financiranja investicij.

21. celovški lesni sejem

Letošnjega tradicionalnega lesnega sejma v Celovcu se je udeležilo 1600 razstavljalcev iz 30 držav. Od teh razstavljalcev je bilo 700 avstrijskih podjetij, ostali pa so bili iz raznih drugih držav. Med razstavljalci je bilo 46 jugoslovanskih, ki so svoje izdelke razstavljali skupinsko, le Agraria Koper in naše podjetje je razstavljalo v samostojnih paviljonih.

V devetih sejemskih dneh je bilo v našem paviljonu registriranih 254 obiskovalcev, ki so se zanimali za naše izdelke. Naši

izdelki so pritegnili kupce, predvsem zaradi kvalitete kot tudi zaradi cene. Kljub temu, da nastopamo na zunanjem tržišču z višjimi cenami, so topogledno naši izdelki še vedno konkurenčni. Kupcem so posebno bila všeč furnirana vratna krila z robno letvijo, za kar mora kupec pri avstrijskem dobavitelju posebej doplačati. Prav posebno pa so bila zanimiva za kupce naša vhodna in garažna vrata iz framireja. Pojasnil sem jim, da obstoja možnost nabave samo v naši prodajalni na Rečici, kar

velja za individualne kupce. Marsikdo pa je opazil, da je robna letva sestavljena iz dveh delov. To pomanjkljivost, ki se pojavi tu in tam, bi bilo potrebno v bodoče odpraviti.

Od že 254 omenjenih obiskovalcev je bilo 31 interesentnih kupcev, ki želijo navezati poslovne stike z našim podjetjem, ker so zainteresirani za vagonске pošiljke. Med njimi so lastniki tovarn, ki sami izdelujejo vratna krila in lesni trgovci. Ker trenutno še nismo v stanju finalizirati

Kako dolgo še?

Ce gledamo podrtijo na sliki, skoraj ne moremo verjeti, da je to črpalna postaja, ki je do leta 1967 oskrbovala z vodo tedanji obrat »Tomaž Godec« in dobršen del Boh. Bistrice. Po priključitvi obrata na novi vaški vodovod je vse kazalo, da je opravila

svojo nalogo in da je postala odveč (kar ni edini primer). Vendar se je kmalu pokazalo, da temu ni tako in da brez nje zaenkrat še ne bo šlo, kajti novi vodovod se je pokazal zelo nezanesljiv in je največkrat odpovedal ravno takrat, ko se je to

najmanj pričakovalo. Ker je še vedno potrebna kot rezervni vir vode in ker stoji v neposredni bližini lepo urejenih blokov, bi človek upravičeno sodil, da se ji bo posvečalo malo več skrbi in, da se bo vsaj na zunaj videlo, da je last solidnega podjetja, ki lepo skrbi za svoje. Poleg neleprega izgleda pa predstavlja tudi veliko nevarnost, posebno za otroke, zato je res zadnji čas, da se jo popravi ali pa prestavi na novo mesto (lokacija), ki je že določeno in kjer bo pod boljšimi pogoji lahko še dolgo zvesto služila potrebam sedanje tovarne »Bohinj«.

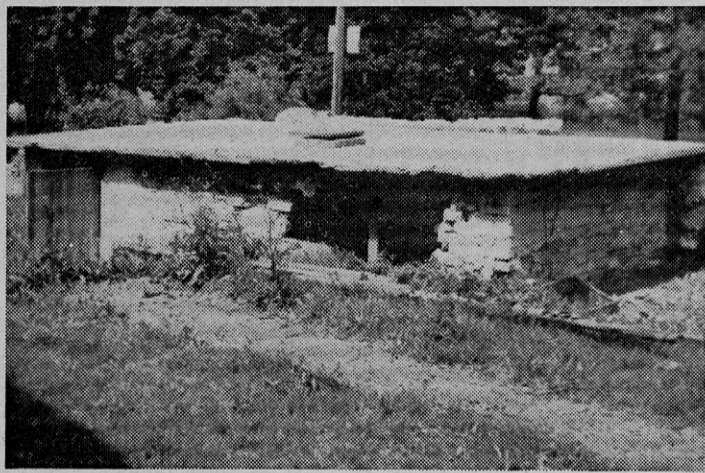
TANI

Pripis:

Podpisana črpalna postaja, rojena v juniju leta 1953, zaposlena pri LIP-u Bled od svojega rojstva, lepo prosim odgovorne, da ukrenejo vse potrebno za čimprejšnjo ureditve.

V pričakovanju ugodne rešitve se vam vnaprej zahvaljujem.

Črpalna postaja



Resnično neprimerne oblike!

vratnih kril, so za nas najbolj interesantni kupci — tovarnarji, ki izdelujejo vratna krila. Ti želijo, da se jim predhodno pošlje pismena ponudba, nakar so napovedali svoj obisk v mesecu septembru. Pri teh imamo največ možnosti, da prodamo lesenitna vratna krila — nebrušena.

S strani švicarskih obiskovalcev je bilo največ zanimanja za opažne plošče, ki pa so že večinoma razprodane.

Z ozirom na poslovne stike, ki smo jih navezali ob priložnosti lesnega sejma, se nam obeta velik plasman naših izdelkov na tujem tržišču.

Člani sveta so si ogledali podjetje

Člani sveta za delovne norme so si 18. 7. t.l. ogledali proizvodne oddelke podjetja razen oddelka na Lancovem z namenom, da spoznajo delo tudi izven svojega delovnega mesta. Znano je, da svet za delovne norme obravnava in izdaja delovne norme na predlog oddelka študije dela, odloča o ugovorih, pripombah in predlogih delavcev glede delovnih norm in drugih zadevah v zvezi z delovnimi normami celotnega podjetja. Prav zaradi širokega in zahtevnega področja dela je nujno, da vsi člani sveta dobro poznajo proizvodnjo, ker le na ta način lahko vsi sodelujejo pri konkretnih odločitvah.

Z ogledom smo začeli v tovarni Bohinj in povedati moram, da so si člani sveta za delovne norme z velikim zanimanjem ogledali vse oddelke s posebnim poudarkom pa oddelek opažnih plošč, saj so prav za omenjeni oddelek že obravnavali in sprejeli veliko delovnih norm. Podobno je bilo tudi v tovarni Bled, kjer so največjo pozornost pokazali za proizvodnjo sobnih vrat in izraženo je bilo splošno mnenje, da je gradnja novih proizvodnih površin za omenjeno proizvodnjo popolnoma upravičena, ker so za obstoječi obseg dela prostori nepraktični in pretesni. Ogled smo zaključili v oddelku vhodnih in garažnih vrat

v Mojstrani, v katerem je študij dela prav v zadnjem času vršil snemanja, svet za delovne norme pa že obravnaval in izdal nekaj delovnih norm za vhodna vrata. Prepričan sem, da je bil ogled



za vse člane sveta za delovne norme zelo koristen za nadaljnje odločitve na svojem področju dela. Skoda, da je bil zaradi bolezni dveh članov ogled opravljen v okrnjenem sestavu, sicer pa upam, da ogled čeprav prvi, ni bil zadnji.

R. J.

ARHANGELSK – največje severno pristanišče za izvoz lesa

Ceprav je bila v Moskvi tipična kontinentalna klima, saj je bilo vroče celo 25°C, smo v dveh urah leta na 7000 m visoko prileteli v deželo, kjer je bilo pod nami še obilo ledu in delno snega. Leteli smo nad gozdnimi prostranami, kjer je bilo videti pod nami samo smrekov in borov gozd. Tu in tam je bilo videti kakšno zamrznjeno jezero, reko ali brezovce stoje. Skratka pokrajina zelo malo naseljena in skoraj brez cestne mreže in železnic. Tu je edina prometna zveza avion in v letnem času po morju in po rekah. Po dobrih dveh urah se je naša, s potniki nabita štirimotorna ptičica približala severnemu polarnemu pasu. Spustili smo se na letališče, ki je bilo pol vojaško, pol civilno. Ko smo pristali, je seveda po ruskem običaju bilo treba v avionu malo počakati. Ljudje brez nervoze čakajo mirno, pa tudi če bi morali čakati dve uri. Stopili smo na tla, ki so samo 30 km oddaljena od polarnega pasu. Okrog nas je brla burja, da je bil en plašč premaflo. Pod nami so se tresla tla od stalnih pristankov in vzletov reaktivnih letal. Pristali smo na arhangelskem letališču. Letališče je bilo sredi borovega gozdiča in okolica je bila podobna kot v skandinavskih deželah.

Na letališču nas je čakal mali avtobus s spremljevalcem, ki nas je odvedel v mesto Arhangelsk. Priznati moram, da smo vsi zelo radovedno gledali levo in desno, ko smo se peljali v mesto. Nihče ni pričakoval toliko industrije, toliko nove gradnje in to tako daleč na severu.

Cesta je bila sicer asfaltirana, precej jamasta, pa še vseeno v redu za takšna povprečna tla brez vsakega kamna in podlage. Levo in desno smo opazovali gradnjo,

ki je vsa industrijsko montažna. Vsi elementi se na gradbišče pripeljejo s težkimi kamioni in se stavbe samo sestavijo.

Prišli smo v samo mesto Arhangelsk, ki je znano kot eno največjih pristanišč ob severni Dvini. Mesto samo je locirano ob izlivu severne Dvine v Belo morje. Samo mesto je eno največjih severnoruskih pristanišč. Še severneje se nahaja pristanišče Murmansk na polotoku Kola, je pa mnogo manjše. Povedati moram, da je mesto Arhangelsk pristanišče s poudarkom za izvoz lesnih proizvodov. To je srce severnega dela izvoza ruskega žaganega lesa. Tu se natovarja ladje s karelijsko smrekovo in se jih pošilja po vsem svetu.

Samo mesto je zelo raztegnjeno ob reki. Šteje okoli 340 do 350.000 prebivalcev.

V starem delu mesta se vidi lesene hiše, lesene trotoarje, skratka vse v lesu. V novem delu so moderne stolpnice in načrtno gradene ulice s križišči.

Po kratkem sprehodu z avtomobilom skozi mesto, smo se ustavili v hotelu, kjer je bilo za nas vse rezervirano. Hotel je bil zelo velik, čist in popolnoma poln. To je bil edini hotel v vsem mestu.

Naša želja je bila dobiti razglednice, da se ogledamo s te mrzle dežele. To je bilo za nas skoraj nerazumljivo. V hotelu je bila celo pošta in v celem mestu ni bilo druge razglednice kot spomenik Petra Velikega. To se pravi, da ni problema z izbiro razglednic, saj je samo ena vrsta na razpolago.

Ceprav še ni bil čas bele noči, smo zvečer čakali noči. Bilo je že polnoč, pa je bilo še vedno tako svetlo, da bi lahko čital časopis brez luči. Ob 2. uri ponoči pa je bil že dan kot pri nas

zjutraj. Poleti, ko je bela noč, sonce celo noč ne zaide.

Samo ozračje pa je bilo tako sveže, kot bi bil nekje na Kordarici. Ob obali v zalivih je bilo še vedno dovolj ledu.

Za drugi dan je bil predviden obisk dveh obratov žagarske industrije arhangelske oblasti. Pokazali so nam žago, kjer žagajo samo bor in drugo žago, kjer žagajo samo smreko.

Pri obeh žagah pride okrogel les po reki. Hlodišče je v vodi. Poprečni premer je nekje med 20 in 22 cm. Dolžine so na fute, to se pravi v angleških merah.

Prva žaga za bor letno razžaga cca 300.000 m³ oblovine. Od strojev ima dva starejša polnojarmenika in dva nova, ki sta bila še v montaži. Poleg teh je bil kombiniran stroj za sekance in žagan les, ki je ogromne kapacitete, z malenkostno delovno silo. Robilniki, čelilniki in prečna sortirnica, skratka vsi stroji so ruske proizvodnje. Stroji so sicer robustni, grobo izdelani, funkcionalni in zaradi sigurnosti obratovanja zelo dobri.

Pokazali so nam montažo nove sortirnice lastne proizvodnje, ki je kopija najnovejših skandinavskih sortirnih naprav, kakršne pri nas še ni montirane. V Avstriji se montira šele samo ena kot najnovejša. Pri zaključnem ogledu nas je direktor žage povabil v svojo pisarno in nas sprejel zelo gostoljubno. Moram reči, da sem imel občutek, da so ti ljudje zelo dobronamerni in zelo veseli, če pridejo v stik s komer koli.

Druga žaga, ki smo jo videli popoldan, je bila zelo moderna. V žagalnicij je bilo osem polnojarmenikov, štirje robilniki, en kombiniran stroj za sekance in žagan les. Vsi stroji od brusilnih

do obdelovalnih so ruske proizvodnje.

V žagalnici sta nameščeni dve televizijski kameri, ki prenašata sliko v pisarno do žagovodje.

Vse blago se prizmirava in dela v glavnem za angleško tržišče. Kvaliteta lesa je izredna. Struktura žaganega lesa je boljša od naše znane poključke. Vse blago se razsortira in gre na zračno sušenje. Šele ko je zračno suho, se očeli, klasira in zlaga v pakete in veze.

Vsi smo bili začudeni, da je vse blago tako lepo zmanipulirano, kar moram priznati, da nismo pričakovali. Niti enega komada ni bilo rjavega ali plavega zaradi slabe manipulacije. Tega problema nimajo. Vsi smo bili mnenja, da bi se lahko marsikatero naše skladišče ali tudi avstrijsko učilo pri njih skladiščne manipulacije. Skratka vidi se, da so ljudje navajeni že več stoletij z lesom delati.

Zelo zanimivo je bilo tudi to, da smo videli zelo veliko žensk na ključnih delovnih mestih.

Eno pomembno naše vprašanje je bilo, kako delajo pozimi in koliko je mraza? Odgovor je bil jasan, da obratujejo celo zimo, da ne grejajo nobene žagalnice in da je pozimi čisto mrazo tudi -40°C.

Opazili smo sami na ljudeh, da so zelo odporni, saj imajo na obrazu kožo debelo kot podplat.

Pri odpremi smo si ogledali kvaliteto njihovega klasiranja. Imajo zelo moderno urejeno čeljenje, klasiranje s signiranjem in vezavo paketov. Imajo ogromne pokrite hale, kjer je les pripravljen za ladje. V lastnem pristanišču se nahaja po več ladij hkrati. Za orientacijo naj bi bilo to, da se ladja, ki vzame 12 do 15.000 m³ lesa, tovari samo 2 dni.

Vsaka žaga mora imeti svoje lastno pristanišče.

Zelo smo bili začudeni, ko smo videli, da z odpadki nimajo nobenih problemov. Vse kar ni sposobno za žagan les, gre v sekance in s kamioni v celulozno tovarno, ki niso daleč od žag.

Ko smo na koncu nasitili našo radovednost, so nam poklonili še knjižico, kjer je opisan razvoj kombinata. Tudi knjigo obiskov so nam pokazali, ki smo jo radovedno prelistali, če je vpisan že kakšen Jugoslovčan, pa ga nismo našli.

Zelo zanimiv je bil razgovor z njimi na koncu. Povedali so nam, da se tu že od nekdaj pretežno bavijo s tremi panogami: žagarstvom, pomorstvom in ribolovom. Izjema je sedaj povojni čas, ko se gradi tudi veliko druge industrije.

Spoznali smo, da je tu že od nekdaj doma žagarska tradicija.

Samo mesto Arhangelsk je dobilo pomembno vlogo že pod vladavino Petra Velikega, ko je hotel Rusijo gospodarsko dvigniti. Zato je gradil ladjevje, pristanišča in začel izvažati naravna bogastva. Od takrat se je začelo pomembno razvijati mesto Arhangelsk in z njim lesna industrija.

Arhangelska oblast ima danes 7 takšnih velikih kombinatov in še več manjših, ki so pretežno locirani ob severni Dvini in morju. Vsi delajo pretežno za izvoz. Njihov les se tovari na ladje in pošilja po celem svetu.

Vse direktive dobivajo od Exportlesa iz Moskve, preko katera teče vsa izvozna trgovina z lesom. Tu sklepajo velike pogodbe za celo leto, ki so za kupce in prodajalce zelo ugodne. Poseben problem je cena, ki se s strani prodajalca določi za celo leto naprej.

(Se nadaljuje!)

Delo naj bo varno!

(Nadaljevanje iz prejšnje številke)

Da bo delo učinkovitejše, je treba to organizirati tako, da bodo nastopajoči faktorji pri njem nemoteno delovali. Delovanje teh pa bo pogojeno z določenim režimom delovne skupnosti.

Obveznosti organizacije in delavcev:

— Delovišče mora biti urejeno tako, da je varnost pri delu zagotovljena in da ne ogroža varnosti drugih,

— oseba, ki nastopi delo, mora imeti zdravniško spričevalo,

— delavec, ki je razporejen na delo, mora biti poučen o nevarnosti, o najprimernejšem načinu dela za zagotovitev varnosti.

Važen je preizkus znanja delavcev enkrat, ali tudi večkrat letno, če je delo nevarno.

Naloge službe varstva pri delu:

— Ugotavljati ali odgovorni in delavci poznajo varstvene ukrepe v svojem delovnem okolju,

— proučevati vzroke poškodb in zdravstvenih okvar,

— sodelovati s službami, ki odločajo o tehnoloških postopkih,

— sodelovati mora pri izbiri delovnih priprav,

— skrbeti za pravočasne periodične preglede.

Dogodke pri delu, ki lahko poškodujejo človeka, opisujemo z nezgodami pri delu, ali redkeje nesreče pri delu. Izogibatj se moramo vere v usodo, zato bomo rekli, da so nezgode dogodek, ki je nastal zaradi neustreznih ukrepov, ki bi jih preprečili.

Pri tem pa nastopajo mezgode, kjer se delavec poškoduje, ali pa nezgode, kjer se delavec ne poškoduje. Na oba možna primera pa moramo biti enako pozorni.

Nesreče pri delu obravnavamo takrat, ko nastanejo pod vplivom naravnih sil in navadno ni učinkovitih ukrepov za preprečenje teh. Te so: potresi, poplave, neurja in podobno.

Torej bomo razvrstili:

— Nezgode pri delu brez poškodb,

— nezgode oseb pri delu,

— nezgode s poškodbami sredstev za delo,

— nezgode s poškodbami oseb in sredstev za delo.

Nezgode obravnavamo po kraju nastanka:

— nezgode na poti na delo,

— nezgode na delovnem mestu,

— nezgode na poti z dela,

— prometne nezgode,

— nezgode izven dela (doma in podobno).

Prve štiri so še v okviru socialnega zavarovanja. Malo težje je obravnavati one izven dela. Vendar zadnje tudi spada v okvir varstva pri delu že iz humanih razlogov, saj kot dogodek povzroča zostanke z dela.

Sama ugotavljanja o številu nezgod in poškodovancev pri delu, ločeno toliko moških, toliko žensk v tem ali onem obratu še ne podaja objektivne slike stanja varstva pri delu. Poškodbe so lahko lažje, težje, kratkotrajne, dolgotrajne ali pa smrtne. Objektivnejše merilo je pogostnost in resnost teh. Če bomo pri vseh ugotavljanjih še malce nagnjeni na fanatizem in usodo in v zapisnik ne vem kolikokrat zapisali »nesreča« pri tem in onem delu, potem varstvena služba in drugi odgovorni ne bodo dosegli svojega namena.

Vsa dogajanja se odvijajo na deloviščih. Na deloviščih se proučujejo delovni pogoji. Vsi pojavi, ki ogrožajo varno delo se tu raziskujejo, zapisujejo in to ne samo takrat, ko je delavec poškodovan, ampak predsem takrat:

— ko je poškodba možna, samo ne vemo kdaj se bo zgodila,

— ko je prišlo do nezgode, pa se »k sreči« delavcu ni zgodilo nič,

— ko je prišlo do nezgode, pa jo je delavec »odnesel«, poškodovan pa je bil stroj in pod.

Vse te pojave bi morali v oddelkih zapisovati in to naj bi bil osnovni material za delo varstvene službe in izdelave poročila delavskemu svetu.

Po temeljnem zakonu o varstvu pri delu se odgovornost deli po določenem organigramu. Ta odgovornost pa ni omejena. Za varno delo smo odgovorni in dolžni skrbeti vsi zaposleni.

Tand



Prvi člani gasilskega društva v tovarni Bohinj

Obvestilo vsem članom kolektiva

Industrijsko gasilsko društvo Tovarne Bohinj »Tomaž Godec« slavi v nedeljo 17. 9. 1972 25. letnico obstoja društva.

Ker je to za naše razmere pomembna obletnica aktivnega delovanja društva, ki je v vseh letih, od ustanovitve dalje, vestno in budno stalo na straži za ocvanje naše imovine, VABIMO člane kolektiva, da se proslave udeležijo v čimvečjem številu.

Po programu proslave bo od 9.30 do 10. ure sprejem gostov, ob 10. uri pričetek proslave, po končanem slovesnem delu pa bo godba na pihala iz Gorij izvedla promenadni koncert na Trgu svobode v Bohinjski Bistrici.

Jubilanti so slavili

V soboto, 24. avgusta, so se zbrali v hotelu Jelovica na Bledu člani našega kolektiva, ki letos dopolnjujejo 10 ali 20 let dela v naši gospodarski organizaciji. Zbralo se jih je preko sto, žal se vsi niso mogli udeležiti te slovesnosti.

Slavljenca je pristrčno pozdravil v.d. direktorja Franci Cuznar. Po kratkem nagovoru, v katerem jim je orisal delo, razvoj in uspehe našega delovnega kolektiva v obdobju zadnjih desetih let, jim je iskreno čestital k jubileju in jim zaželel še mnogo uspeha pri nadaljnjem delu. Vsem slavljencom so bila nato podeljena spominska darila.

Po slavnostnem kosilu so se slavljenca med seboj pristrčno pogovarjali in obujali spomine na pretekla obdobja njihovega skupnega dela v podjetju, o napredku in razvoju, ki ga je v tem času dosegel naš kolektiv.

Šele pozno zvečer so se zadovoljni in ponosni na svoje dolgoletno delo v podjetju vračali domov.

Vsem slavljencom še enkrat naše iskrene čestitke.

Zgodovina razvoja podjetja (6)

(Nadaljevanje)

Obrat Podnart

Ustanovitev obrata sega v leto 1908, ko sta Pogačnik in Fister postavila žago z dvema venecijankama, kapacitete 600 m³ hlovdovine.

Že v letu 1910 sta bili venecijanki demontirani in namesto njih je bil postavljen polnojarmenik s kapaciteto 1200 m³ in je bil v letu 1929 zamenjan z novim, kapacitete 2000 m³. Žaga

je delala v pretežni večini za tržišče.

Ob nacionalizaciji je žago prevzelo Gozdno gospodarstvo Bled in nato v letu 1948 LIP Bled.

V skladu s programom razvoja lesne industrije je LIP namestila žago likvidirati, ker je bila žaga tudi v takem stanju, da ni bila sposobna za redno obratovanje. Likvidacija obrata se je pričela z demontažo polnojarmenika, ki je bil sposoben le za staro železo in demontažo in

prenosom sušilne lope na obrat Tomaž Godec v Bohinjsko Bistrico, ki je služila dalje za vskladiščenje celuloznega lesa za lesno volno. Kljub odločbi Ministrstva za gozdarstvo in lesno industrijo o likvidaciji obrata, ta ni bila dalje izvedena, ker je krajevni odbor izposloval nadaljnji obstanek žage zaradi obstoječih krajevnih razmer, odnosno potreb.

Od leta 1946 do 1949 je obrat delal z vmesnimi prekinitvami. Do leta 1955 ga je imela dvakrat v najemu KZ Zg. Dobrava in gradbeno podjetje Projekt Kranj, ki je v letu 1949 ponovno postavilo polnojarmenik, s katerim je obratoval do leta 1950.

V letu 1955 je obrat prevzelo v našem Medzadružno lesno industrijsko podjetje »Jelka« Radovljica in z njim obratovalo do pripojitve k LIP-u Bled, t.j. do 29. 8. 1962. Obrat je delal še do leta 1966, nato pa je bil demontiran.

Nasprotno s konceptom razvoja področne lesne industrije, pa je iz razno raznih razlogov LIP zgradil na razširjenem industrijskem zemljišču, moderno žago, ki naj bi služila za razžagovanje hlovdovine listavcev s celotnega

gozdno gospodarskega območja GG Bled.

Nova žaga, opremljena z bločno tračno žago je pričela poskusno obratovati meseca novembra 1966 in bomo o njej še pisali, ko bodo na vrsti investicije in proizvodnja.

Obrat »Markež«, Boh. Bistrica

Ob potoku Belca, ki priteče iz bohinjskega železniškega predora, je Markež v letu 1911 postavil venecijanko s pogonom na vodno kolo, s kapaciteto 300 m³ hlovdovine.

V letu 1930 je dodatno postavil še polnojarmenik Esterer 500 mm s kapaciteto 1700 m³ in namesto vodnega kolesa postavil turbino 30 KM.

Po nacionalizaciji je obrat delal v sklopu LIO Bohinjska Bistrica in to predvsem za potrebe izvoza. Z ureditvijo in povečanjem kapacitet obrata Tomaž Godec je bilo na tej žagi obratovanje ustavljeno 1949/1950, polnojarmenik in venecijanka pa demontirana.

Zaradi pomankanja kapacitet za izdelavo izvoznih Jaffa zabojev, ki so bili zelo iskani, je obrat Tomaž Godec v tej stavbi uredil provizorično zabojarno za tovrstne zaboje, katerih proizvodnja je tekla do leta 1952. V tem letu je bila namreč urejena zadostna kapaciteta na obratu Tomaž Godec, kamor je bila premeščena zadostna kapaciteta na

obratu Tomaž Godec, kamor je bila premeščena tudi strojna oprema.

Sledila je demontaža celotnega obrata, ker je LIP v tem predelu pričel z izgradnjo stanovanjskih blokov, turbina je bila prestavljena v Sotesko. Ker je bila oskrba z industrijsko vodo na obratu Tomaž Godec v zelo kritičnem stanju, je v strojnici likvidirane žage uredil črpalno postajo.

Obrat »Jalen« Kranjska gora

Obrat je postavil v letu 1911 Pfajfer iz Kranjske gore in naslednjega leta pričel z obratovanjem.

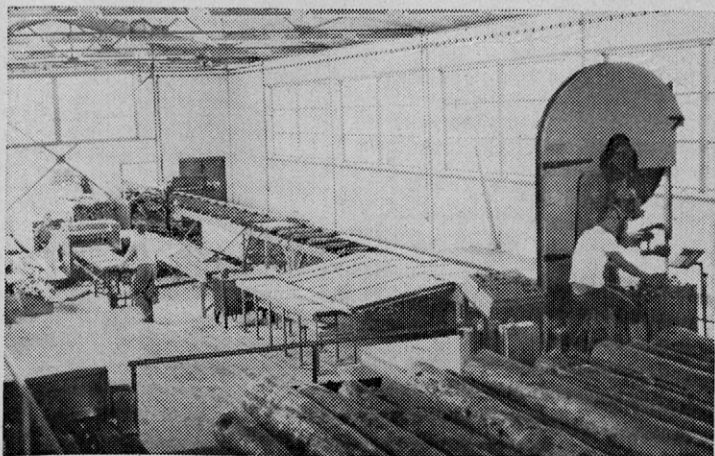
Prvotna kapaciteta venecijanke s pogonom na vodno kolo je bila 600 m³. Leta 1926 je bil postavljen polnojarmenik 650 mm s kapaciteto 1700 m³, venecijanko pa so demontirali. Za pogon je bila montirana turbina, ki je bila v letu 1945 zamenjana z novo.

Žaga je dvakrat pogorela in sicer leta 1925 in 1934, vendar je bila obakrat obnovljena.

Lastništvo Pfajferja je trajalo do leta 1925, tega leta pa jo je kupil Vinko Jalen, ki je z njo upravljal do nacionalizacije v letu 1948.

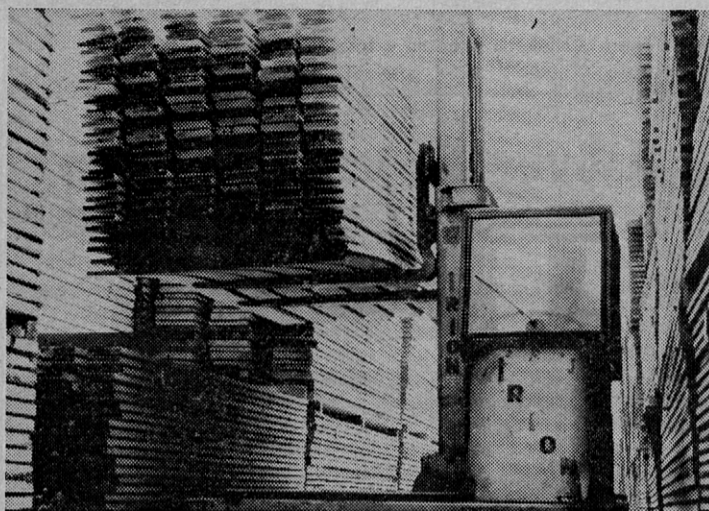
V letu 1964 je obrat prenehal z delom, stroji so bili demontirani, stavba žage je še ostala in služi danes za skladišče opreme žičnice.

Sedlar



Žagalnica v Podnartu

Na referendumu 19. 9. potrdi svojo solidarnost do svojih sodelavcev s svojim DA



Sodobno nakladanje



Dopisujte v Glasilo!

Na morju...

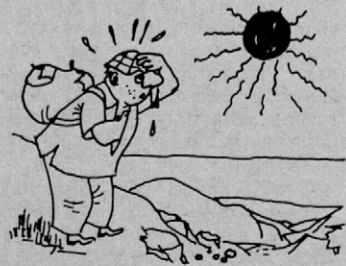
Ta izraz mi pravzaprav ni bil nikoli všeč. Povem vam pa, da na kebrovo leto ne bom hodil na morje, ne k morju, ne v morje.

Za vožnjo k morju je bil dan odličen. Oblačno, vsakih nekaj časa pa je deževalo. Torek tak, sreda nič drugačna, četrtek isto, petek delno izboljšanje, sobota in nedelja normalno, ponedeljek poslabšanje. Torej sem bil na morju, ob morju, v njem pa bore malo — brrr premrzlo.

Petek smo določili za vdor v Kannolom in začuda, tega dne ni nihče pobiral tisočakov, pobiral pa tudi ni praznih steklenic in ostale šare vseh velikosti, barv in ras. Zlezli smo v kopalke in se obračali k soncu, kot sv. Neža od ognja. Sonce je pokukalo skozi oblake samo toliko, da je ugotovilo koliko časa bomo še vzdržali. Nismo hoteli biti trmasti in smo jo raje kmalu mahnil proti domu.

Vozil sem za fiatom 128 elegantne italijanske vsebine, ko

kar naenkrat prifrči po zraku steklenica. Da pa ta ne bi ostala edini dokaz rimske kulture, se mu je čez nekaj časa pridružila še zajetna kepa papirja — vse skupaj pa je seveda parkiralo ob robu ceste. Veste kaj, Kranjci pa kaj takega ne počenjamo. Če že mečemo kaj skozi okno avtomobilov, naredimo takrat, ko ni mamo prič.



Zvečer sem ob branju »TT« in »Tovariša« ugotovil, da nam oba prikazujeta enako risano šalo, le v podnapisu je bilo za kaneč razlike. Prišel sem na idejo, da

Šport

Sportno društvo LIP-a Bled, ki je bilo ustanovljeno letos pomladi in deluje pod pokroviteljstvom Koordinacijskega odbora LIP-a ima v programu, še v letošnjem letu, izvesti nekaj tekmovanj, oziroma dvobojev, v kolikor bodo športniki pripravljeni sodelovati. Ta tekmovanja bi bila v obliki dvobojev med tovarno Bled in tovarno Bohinjski. Na ta način bi poživili zanimanje za določene športne panoge po eni strani, po drugi strani pa bi bila to osnova za izbiro in vzgajanje tekmovalcev za ekipo podjetja, ki bo nastopala za barve podjetja na raznih občinskih in republiških tekmovanjih. Zanimanje za šport in ta način tekmovanja vsekakor je. Imamo tudi pogoje za organizacijo takih tekmovanj v Bohinju in na Bledu.

Ze v bližnji prihodnosti mislimo organizirati dvoboj med tovarnoma v nogometu. Prva tekma bi bila v Bohinju in kasneje povratna na Bledu. Na ta način bi izbrali reprezentanco podjetja, ki se bo pomerila z »Elanom«, »Jelovico«, »Alplesom« itd. Zanimanje pa je seveda tudi za druge športe. Čimprej bi morali izvesti tekmovanje v odbojki in košarki. Prav tako bi z dvoboji lahko poživili namizni tenis in šah. Najlažje pa bo organizirati kegljanje, za katerega je bilo včasih veliko zanimanja.

Ta tekmovanja bi se lahko izvajala tudi v zimskem času, saj so objekti v obeh krajih. Osnova tega tekmovanja bi morala biti množičnost. Zajeti je treba čimveč članov kolektiva.

Pri vsem tem pa ne bi smeli pozabiti na ženske ekipe. Kjerkoli se da, bi morali vzporedno z moškimi, organizirati tudi dvoboje ženskih ekip. Če bomo v teh naših načrtih in prizadevanjih uspeli bomo čez leto dni odšli na republiško prvenstvo lesarjev s pripravljenimi ekipami in prepričani, da nas zastopajo najboljši med najboljšimi.

Stanko Ažman

Dvoživke

Smo večji del sezone b'le dvoživke v Seči zato ni bilo časa po svinčniku seči. Le da Seča dvoživk nima nič plaže zato namesto kreme s travo in znojem se maže. Kaj moremo — to so nam dedje pustili takrat še pod imenom so kajzarji bili. Če družba dovolj bi sredstev imela kdaj bi nam že te grinte vzela. Potem bi tudi mi drugače zaživeli v Sečo bi pravo šli srečni veseli. Premnogim več ne b'li bi trn v peti mi pa po sihtu kaj ne početi.

TOGO

Gora ni nora, nor je...

Je pač tako, smo v času alipnističnih odprav. Blizal se je dan Marijinega vnebovzetja, ko se je planinska trojka odpravila na božjo pot. (Saj ni res — pa je!) Na vrhu Triglava stoji oltar, kakršnega ne premore nobena cerkev. Nitj brezjanska — zato se ni treba čuditi če tudi Brezjani plezajo na vrh in to kar v nizkih čevljih in z ožuljenimi nogami. Pa saj to ni važno! Pomembno je, da je noga čistokrvnega Bohinjca prva in prvič stopila na vrh, ter da je predstavnik Blejcev pri Triglavskih jezierih vzel prevetliko dozo dopinga.

Še in še bi lahko našteval pomembne mejnike o naši hoji na Triglav, ker pa je obseg »Glasila« omejen (če bi bila obsežnejša izdaja, bi splošni stroški še bolj narasli), moram zaključiti.

Dr. Ago

Kronika

STANJE ZAPOSLENIH KONEC AVGUSTA 1972

Tovarna BOHINJ	372
Tovarna BLED	344
Uprava	81
Skupaj	497
Vajenci	+ 19

RODIL SE JE:

ŠTROS Stankotu — sin

REŠITEV MALE KRIZANKE

Vodoravno: 1. in 15. Triglavski les, 7. Lo, 8. LRB, 9. Vi, 10. Eks, 11. At, 13. Oto, 16. Ar.

Navpično: 1. Tr, 2. Rovti, 3. Ga, 4. Alko, 5. Vrsta, 6. Sb, 11. Ak, 12. Re, 14. Or.

POSETNICA

ACO PRADELJ
Kakšno delovno mesto ima Aco v podjetju?

Člani uredniškega odbora:

Robič Ivan, glavni urednik

Jeglič Silva, tehnični urednik

Žitnik Janez, Blažič Henrik, Trojar Andrej, Mencinger Franc, Kraiger Ciril

Tand

Humor, ki ni humor

Tokrat bi na kratko pisali o cvetkah iz logov tovarne Bled, za katere bodo morda bralci mislili, da so izmišljene — pa niso. Še obstajajo ljudje, ki imajo smisel za humor, vendar žal, ne poznajo dovoljene meje. Grobe šale na račun starejših sodelavcev jim prav gotovo ne morejo biti v ponos.

Kraj dogodkov bi si lahko izmislili in problem bolj načelno obravnavali — pa ne gre.

Torej, popoldanska izmena v žagalnici na Rečici se ukvarja, poleg svojega rednega dela, še z gostinskimi uslugami. Za obratovanje »gostišča« sicer nimajo predpisanega dovoljenja, zato za točilnico uporabljajo kar garderobni prostor. Manjka samo še napisna tabla »PRODAJA PIVA«; dostava pijače je zagotovljena s kombi'om. Problema, kot vidite ni, in žejni si lahko oddahnejo ob eni ali dveh steklenicah. Kako je potem z varnostjo pri strojih in delu, ah, s tem si ne belijo glave. In tako, namesto da bi rasla delovna storilnost, rastejo ideje za neslane šale in spektakel se lahko prične.

Slučaj nanese, da si sodelavec zaželi piva, pa mu dajo steklenico napolnjeno z vodo. Da ne bi bila voda prepeceni (plačal je namreč pivo), mu z vsem veseljem privoščijo še osvežitev, ko mu ob vsesplošnem zadovoljstvu in smehu, izlijejo vsebino steklenice v obraz. Lepo, ali ne? In tudi domiselno, ali ne?

Zato vabim vse bralce na pivo, da bo trgovina v garderobi poslovala z večjim dobičkom. Če boste pa imeli srečo, boste morda doživeli še krepko tuširanje. Namreč za to uporabljajo gasilsko cev pri bazenu. Lahko se zgodi, da boste prikrajšani za ta užitek, zato vam svetujem, da se postavite pod rob strehe žagalnice in boste prav tako uživali ob mokrem blagoslovu, kajti korajžen fant se ne ustraši niti plezanja, niti krhke salo nitne opeke, glavno je, da ima vedro vode, s katerim poliva razgrete mimoidoče.

Kakor vidite, je za marsikaj preskrbljeno, le za suho obleko ne; o odnosu do sodelavca pa nimajo pojma.

Op. urednika:

Vse neimenovane šaljivce popoldanske izmene v žagalnici tovarne Bled vabim k sodelovanju pri našem časopisu, saj imajo zavidljiv smisel za humor.



Miha: Ti Janez, ali ne boš našul nič samokritike v juho? Janez: Kaj pa je to?

Miha: Ja, poper.

Janez: Kako pa se potem reče temu, če ti žena nasuje poper v juho?

Miha: To je pa kritika.

Miha se spreha s hčerko po stezi med njivami. Naenkrat hčerka zavpije: »Ati poglej!« S prstom pokaže proti pogorju Stola, kjer je na Zelenici padlo nekaj snega. »Ati, koliko snega je na podstrešju!«

Delavec je pri dvigu osebnih prejemkov ugotovil, da je zaslužil 230,00 din manj, kakor prejšnji mesec. Ves razjarjen in pripravljen na sočno diskusijo prihitel k mojstru — vodji oddelka: »Oprostite, tov. mojster, ta je pa že prehuda. Samo poglejte koliko manj sem zaslužil, čeprav sem delal več in niti bolovanja nisem imel!«

Mojster: »Oprostim!«