

Z ZASEDANJA SKUPŠČINE ZZB NOV
- OBČINE LJ. ŠIŠKA

Borci kritični in odločni

Zadnja skupščina ZZB NOV občine Ljubljana-Šiška dne 5. aprila je bila (neke vrste) obratna dela za 1987. leto. Občinski odbor ZZB se je v svojem poročilu dotaknil skoraj vseh vprašanj in problemov s katerimi se je ukvarjala njihova organizacija. V njem so opozorili na svojo zaskrbljenost, izredno kritičnost in celo na svojo nemoč ob stanju v naši družbi. Med njimi je nemalokrat prihajalo celo do malodušja, apatičnosti in pasivnosti do političnega dela, kar je imelo za posledice, da so nekateri celo izstopali iz vrst ZK. Pri spremljanju političnih razmer in stanja v šišenskem gospodarstvu jih je še zlasti prizadela stavka lito-

ni v mestu skoraj ničesar dogajalo kar bi spominjalo na ta pomemben praznik, razen da so bile tu in tam praznično okrašene nekatere izložbe in da je bilo izobešeno nekaj zastav na javnih zgradbah. Ocenili so, da je bil ta zgodovinski dogodek mnogo bolj organiziran v nekaterih krajevnih skupnostih.

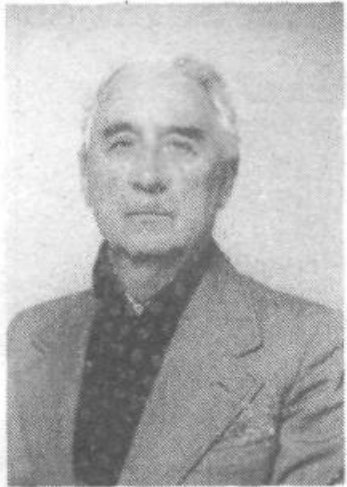
Borci so prizadeto sledili in nasprotovali tudi vse številnejšim verbalnim napadom in nepravilnim očitkom JLA, ki so se pojavljali v nekaterih javnih obdobjih. Ugotavljali so, da takih podtikanj in nesprejemljivih kvalifikacij v Šiški ni bilo zaslediti in da niso imele odmeva, vendar je bilo takšno početje močno obsodano tudi med razpravo na konferenci.

Šišenski borci so odločni, da se bodo v sedanjem političnem trenutku, ki ga opredeljuje javna razprava o spremembah in dopolnitvah Ustave SFRJ borili za uveljavitev političnih temeljev AVNOJ-ske Jugoslavije in Slovenije v njej. Zavzemali se bodo, da se temeljnih načel ustave ne more spreminjati, spremembe pa morajo omogočiti predvsem hitrejši razvoj proizvodnih sil in socialističnih samoupravnih produkcijskih odnosov, uveljavljanje vloge združenega dela ter omejevanja normativizma, je poudarjeno s sprejetim poročilom na konferenci.

Med problemi socialne in zdravstvene zaščite borcev je ugotovljeno, da so stanovanjska vprašanja borcev v glavnem rešena, da pa zaradi skromnih osebnih prejemkov nekateri že težko plačujejo stanarino in druge obveznosti kar bo s prehodom na ekonomsko stanarino čedalje bolj pereče. Medtem ko v zdravstvenih dispanzerjih za borce doslej ni bilo večjih težav, so te bile večje v zobozdravstvu in ambulantah specialistične obdelave zaradi dolge čakalne dobe.

Po razrešitvi prejšnjega in volitvah novega vodstva občinskega odbora ZZB NOV Ljubljana-Šiška, na katerem je bil za predsednika izvoljen Jože ŠETINA, dosedanjí podpredsednik, za podpredsednika dosedanjí predsednik Jože DOLENC, za sekretarja pa Miloš PERTOVT, so borci sprejeli program dela za 1988. leto. Tik pred zaključkom konference pa so najzaslužnejšim članom in posameznikom podelili priznanja ZZB NOV Ljubljana - Šiška.

Ivo OSOLNIK



JOŽE ŠETINA - novi predsednik ZZB NOV občine LJ. - Šiška, ki bo to dolžnost opravljal naslednji dve leti.

strojskih delavcev. Posebno jih je osupnila informacija, da se je med njimi pojavila celo ideja o ustanovitvi neke vrste socialdemokratske zveze kot protitež ZK in razmišljanjih o formiranju novih neodvisnih sindikatov nasproti ustavnim sindikatom. Pri svojem delovanju so ugotavljali, da reorganizacija komunalnega gospodarstva ni prinesla pričakovanih rezultatov, zato z nezaupanjem gledajo tudi na izvedeno centralizacijo stanovanjskega gospodarstva v Ljubljani posebno zato, ker pred odločitvijo niso bile javnosti posredovane temeljite analize s tega področja.

Precej so se posvečali negovanju tradicij NOB in množičnim manifestacijam. Ocenili so jih kar ugodno z izjemo praznovanja Dneva republike v Ljubljani, ki je bilo lani po njihovem mnenju zelo klavrno, saj se tiste dni

Pred konferenco Zveze komunistov Slovenije

Zveza komunistov je na točki zgodovinskega razpotja. Od tod vodita dve poti: v zgodovinsko preživelu ali v bistveno drugačno - bolj gibčno in dejavno zvezo naprednih ljudi. Kongresni smerokaz je glede tega nedvoumen. Toda pravo pot ideje, ki hoče biti družbeno vodilna, vselej ovrednoti šele družbena praksa. Ta pa je predvsem gospodarska situacija, izredno težka, težje v Sloveniji že dolgo ni bilo. Zato prenova družbe in zveze komunistov ne pomeni nič drugega kot to, da zares krenemo v smer tistih družbenih sprememb, ki bodo zagotavljale materialno in duhovno bogatejši socializem. Vendar se v tem trenutku v bolj izostreni obliki kot kdajkoli soočata dva različna koncepta socialističnega razvoja oziroma dve različni viziji socializma, oba pa vsebujeta tudi dve različni predstavi o vlogi zveze komunistov znotraj enega ali drugega koncepta. Na kratko. Pri prvem konceptu gre za naslanjanje na moderno ekonomijo, odprto v svet, prepuščeno delovanju ekonomskih zakonitosti in tržišča, pri drugem pa za poizkus ohranjanja ali vrnitve k prejšnjim izhodiščem razvoja - k državnemu poseganju v tokove družbene reprodukcije, zlasti s prerazdeljevanjem dohodka, kar se opravičuje predvsem z uveljavljanjem socialne pravičnosti in enakosti. Povsod v Jugoslaviji bomo lahko srečali oba tipa oziroma pogleda na razvojna vprašanja. Pri tem Slovenija ni nikakršna oaza, saj imamo tudi tu opravka s togostjo, dogmatizmom, poprečnostjo in še z marsičim, kar ne sodi v okvir naporov za prenavo. Torej, prenova ni in ne more biti enodnevna parola, ampak je conditio sine qua non, s katero stoji in pade celotno prizadevanje zveze komunistov, ki se noče več zadovoljevati s poprečnostjo, stagnacijo in neproduktivnimi rešitvami, ki jih je čas preseegal, ampak skuša okrog svojih načel in ciljev zbrati vse progresivne sile v družbi. Pogoj tako zamišljeni prenovi zveze komunistov pa je odprto in javno delovanje, demokratičen dialog, podprt z ustreznimi argumenti. Takšen način delovanja pa zahteva drugačen profil članstva, kot smo ga imeli doslej - pomeni več znanja, tako ozko strokovno usmerjenega kot tudi tistega, ki bo segalo na večino področij družbenega življenja. Namreč, dejstvo je, da še vedno predstavlja znanje in funkcionalna uporaba znanja v konkretnem delovnem okolju prej izjemo kot pravilo. Pravilo pa je slej ko prej zavestna ali nezavestna težnja k poprečnosti, v kateri se zanesljivo izgubijo vsi, še tako zagnani inovativni potenciali. In to zato, ker so nekateri med nami še vedno prepričani, da je lažje delati v poprečnem okolju s poprečnimi ambicijami.

Vse povedano seveda kaže in opozarja, da je minil čas, ko smo se v zvezi komunistov lahko ukvarjali tudi z nepravimi idejnimi vprašanji in problemi (kot na primer sedaj v zvezi z JLA) ter tako tvegali zaostajanje na vitalnih segmentih družbenega in ekonomskega razvoja. Danes si tega razkošja preprosto ne moremo več dovoliti, ker nam grozi resna izolacija znotraj evropskih in svetovnih tehnoloških, informacijskih in drugih tokov.

K. D.

PREDSEDSTVO OK SZDL O STANOVANJSKI PREOBRAZBI V LJUBLJANI

Hoteli so nas žejne čez vodo prepeljati

Koliko prahu je dvignila javna razprava o stanovanjski preobrazbi v naši občini nam je že znano. Kajti pripombe na predlog, da je namesto pet občinskih in mestne SSS ponujena le mestna, so kar deževale. Občani so bili namreč mnenja, da ni mogoče odločiti o preobrazbi stanovanjskega gospodarstva v Ljubljani, dokler niso opravljene analize posameznih področij stanovanjskega gospodarstva in odpravljene slabosti dosedanjega delovanja strokovnih služb, tako DS SS, stanovanjskega podjetja, ZIL-a, in stanovanjsko komunalne banke, ki so zadolžene za dosledno izvajanje nalog na področju stanovanjskega gospodarstva. Sicer pa občani niso nasprotovali preobrazbi in samoupravni organiziranosti SSS, vendar so zatrđili, da vse pripombe in utemeljene pomisleke iz javne razprave strokovne službe morajo upoštevati. Po šestih mesecih smo zdaj odgovor dobili in sicer v obliki gradiva, ki ga je ponudila delovna skupina - strokovnih služb imenovana od predsedstva SSS mesta Ljubljana z naslovom »Prilagoditev strokovnih služb stanovanjskega gospodarstva

Ljubljane o reorganizaciji delegatskega sistema«. Člani predsedstva OK SZDL so gradivo dodobra pretresli in osupnili kajti s tem gradivom so nas strokovne službe hotele žejne čez vodo prepeljati. Namreč niti ena pripomba, s katerimi naj bi zagotovili učinkovito skupnost na kakovostno višji ravni gospodarjenja in upravljanja v stanovanjskem gospodarstvu Ljubljane, ni upoštevana. Zato predsedstvo vztraja, da je treba v nadaljnjem dograjevanju sistema in strokovnih služb zagotoviti takšen način, da bodo le-te stregle stanovanjski samoupravi in da se upoštevajo vsa ostala stališča sprejeta na seji predsedstva že septembra meseca 1987. Potreben bo tudi večji nadzor nad izvajalci - strokovnimi službami ZIL-om, LB - Stanovanjsko komunalno banko, DS SSS in stanovanjskim podjetjem Ljubljana, ti pa morajo biti za svoje delo odgovorni izključno SSS.

V koncertu oblikovanja strokovnih služb je potrebno vnesti stališča družbenega pravobranilca samoupravljanja s tem, da se opredelijo in razmejijo odgovornosti strokovnih služb izvajalcev in strokovne službe delovne skupnosti SSS do skupščinskega sistema.

Ob koncu pa ne gre prezreti dejstva, da bomo učinkoviti le, če bomo temeljnimi delegacijam zagotovili takšno gradivo, da se bodo le-te zanimale za obravnavo in da bodo lahko dale takšne predloge, ki bodo v končni fazi lahko vplivale pri odločitvah.

V. V.

Plačilo prispevkov za pokojninsko in invalidsko zavarovanje kmetov

»Obljuba dela dolg«, pregovor lep slovenski pravi, zato bomo na poljubni način prikazali obveznosti kmetov za pokojninsko in invalidsko zavarovanje v letu 1988. Povsem razumljivo je, da so te obveznosti različne, odvisno od tega, ali je kmet zavarovan v I. ali pa v katerem drugem zavarovalnem razredu, vse do X. Prav tako je treba vedeti, da se prispevki za pokojninsko in invalidsko zavarovanje ne plačujejo od neto zavarovalnih osnov, temveč ob brutto osnovi, ki je bistveno višja kot so neto osnove. Na podlagi republiškega zakona o pokojninskem in invalidskem zavarovanju je pokojninska skupnost določila osnove za odmero pravic in za obračunavanje plačevanja prispevkov za pokojninsko in invalidsko zavarovanje tako za združene kmete kot druge kmete. Ker so osnove določene v neto zneskih, se morajo za obračunavanje in plačevanje prispevkov povečati za poprečne prispevke in davke, ki se plačujejo iz osebnega dohodka na podlagi zakona o obračunavanju in plačevanju prispevkov za zadovoljevanje skupnih potreb na področju družbenih dejavnosti. V mesecu februarju in marcu so bile prispevne stopnje za pokojninsko in invalidsko zavarovanje nekoliko izpod 20%, konkretno od 21. januarja do 29. februarja, je prispevna stopnja znašala 19,71%, od 1.1. 1988 do 20. januarja tega leta pa 19,90%. Od 1. marca do konca leta pa znaša prispevna stopnja 20,01%.

Kmet, ki je zavarovan v I. zavarovalnem razredu oziroma I. zavarovalni osnovi, ki znaša 50% najnižje pokojninske osnove, znaša netto osnova 100.073 din, bruto pa 171.770 din. Od te osnove mora kmet plačati po prispevni stopnji, ki je sedaj 20,01% mesečni prispevek v višini 34.371 din. Kmet, ki ima IV. osnovo, ki znaša 85% najnižje pokojninske osnove oziroma netto 170.124 din, bruto osnova pa 292.008 din, mora plačati na mesec prispevek za pokojninsko in invalidsko zavarovanje v višini 58.431 din. Združeni kmet, ki je zavarovan po tej osnovi, mu je zagotovljen enak obseg pravic kot delavcu v združenem delu. Najvišja pokojninska osnova, to je X. zavarovalna osnova, znaša netto 948.720 din, bruto pa 2.628.425 din. Torej tisti kmet, ki je zavarovan po najvišji pokojninski osnovi, mora plačati na mesec za svoje pokojninsko in invalidsko zavarovanje 325.848 din. Omenili smo le nekatere obveznosti, izhajajoče iz omenjenih osnov. Tako plača kmet, ki je zavarovan po II. zavarovalni osnovi mesečno 41.245 din, po III. 48.119 din, po X. 68.742 din, VI. 81.452 din, VII. 130.339 din, VIII. 195.509 din in IX. 260.678 din. Torej, v čimvišji zavarovalni osnovi je kmet zavarovan, tem višja je njegova obveznost oziroma prispevek. Končno naj pomenimo, da je treba plačati prispevek za vsakega zavarovanca na kmetiji.

Anka Tomišek

ŠIŠENSKI IS NA OBISKU V KS TRNOVEC-TOPOL

Šola je barometer razvoja

To je gotovo res, kajti takoj po drugi svetovni vojni si je na osnovni šoli na TOPOLU nabiralo učenost preko 90 učencev, danes pa ugotavljajo, da jih je le še peščica (okoli 24 jih je na vseh razrednih stopnjah). Gotovo se boste vprašali, zakaj le toliko. Odgovor je preprost. Krajevna skupnost Trnovec-Topol, ki šteje 287 prebivalcev spada med najmanjše v občini Šiška, po površini pa je največja saj meri 1013 ha in verjeli ali ne, večina je kmetijskih površin I. kategorije, torej najboljše obdelovalne zemlje. In zakaj to še posebej poudarjamo. Na tej zemlji namreč lahko gradi le tisti, ki ima status kmeta (teh je le okoli 10) in nihče drugi. Ti drugi pa so v glavnem mladi polkmetje, ki se zato odseljujejo v dolino. Z upadanjem števila prebivalcev oz. odseljevanjem je povezan tudi obstoj te podružnične osemletke, urejenost ceste, avtobusna povezava z dolino. Z upadanjem števila prebivalcev oz. odseljevanjem je povezan tudi obstoj te podružnične osemletke, urejenost ceste, avtobusna povezava z dolino in še bi lahko naštevali.

Komite za urejanje prostora v naši občini bo pospešil aktivnosti, ki bodo omogočale gradnjo za domačine v okviru že obstoječih domačij in pripravil potrebne spremembe in dopolnitve planskih dokumentov. A po ustrezni presoji se ob takšnem, sicer spodbudnem koraku, domačini kaj preveč ne veselijo, zavedajo se namreč, da je ta kraj proglašen za pokrajinski park in da je iluzorno pričakovati, da bo prišlo do bistvenjših sprememb. Pa tudi sicer je položaj v kmetijstvu tak (kot je slikovito ponazoril eden od domačinov, če bi hotel na kmetiji zaslužiti toliko kot zdaj v združenem delu bi moral rediti kar 100 glav živine.) da mladi niso ogreti samo za kmetovanje. A ne glede na vse težave krajanom še ni pošla sapa, prav nasprotno. Po svojih najboljših močeh se trudijo, da bi kraj ven-

darle ne ostal odrezan od sveta. S samoprispevkom in prostovoljnimi delom so napeljali v domove telefone, javno razsvetljavo, obnovili električno napeljavno, lotili so se tudi obnove ceste Sora-Topol (asfaltirali so 340 m). Seveda pa denarja ni za vse kar bi želeli in morali narediti. Izvršni svet občine Šiška se bo zavzemal za čim hitrejšo dokončanje ceste Sora-Topol, povezal pa se bo tudi z občino Vič-Rudnik, da bi lahko s skupnimi močmi lažje uredili cesto Topol-Gaberje. Seveda pa bodo ob tem morali biti tvornejši tudi krajanji preko delegatskega sistema vplivati na vključitev asfaltiranja v plan SIS za ceste za leti 1989 in 1990. Tudi z mejno občino Škofjo loko, je bilo slišati v razpravi, bi se morali povezati, da bi to območje Polhograjskih dolomitov učinkoviteje reševali. Prizadevati pa si tudi moramo, so že menili člani IS, da to šolo na Topolu, ki uspešno izvaja program osemletke, nenazadnje pa je v njeno obnovo vloženi okoli 100 milijonov din nujno ohranimo. Seveda je njen nadaljnji obstoj odvisen od števila otrok. In od česa je odvisno število otrok? No, po barometru sodeč je odgovor seveda znan.

Torej, če hočemo v te kraje vnesti več življenja bo tudi naša zakonodaja morala biti bolj življenjska.

V. V.

OBVESTILO

Ob 100-letnici Gasilskega društva iz Sp. Šiške naprošamo vse krajanje, ki hranijo kakršnokoli gradivo (slike ali tekste) o dejavnosti GD Sp. Šiška, da ga odstopijo za krajši čas. Gasilsko društvo bo namreč izdalo ob jubileju almanah in bi s tem pomagali do popolnejšega zgodovinskega prikaza društva. Morebitno gradivo bi lahko oddali vsak četrtek v tednu ob 18.00 uri, v prostorih šrambe GD, Verovškova ul. 4 ali pa v nabiralnik, ki je na vratih, z vašim točnim naslovom. Hvala za pomoč in razumevanje. GD Sp. Šiška

ZAHVALA

Mestna organizacija Rdečega križa Ljubljana, Kardeljeva 4, se zahvaljuje za darovani prispevek v višini 50.000,00 din, ki ga je v imenu sošolcev in prijateljev v humanitarne namene nakazal tov. Bojan MAROG iz Ljubljane, Povšetova 4, namesto venca pokojnemu kapetanu BB Saje Radu.

GLOSA

Demokracija je res sladka stvar

Da pri nas (mislim v občini) gre pri demokratizaciji odnosov zares, so na zadnji skupščini zveze združenj borcev dokazali tudi borci sami. Kar nekaj časa so iskali kandidata za predsednika svoje organizacije in po številnih prepričevanjih tega tudi našli. Toda glej ga zlomka. Na sami volilni skupščini se je nenadoma pojavil sokandidat predlaganemu kandidatu, ki je v fazi »iskanja« funkcijo vztrajno odklanjal. Da pa bi bila demokracija še bolj čista, je ta sokandidat postal kandidat, ker je prejšnji odstopil, in bil z veliko večino tudi izvoljen. Vendar malo bolj pozoren pogled v izvoljene funkcionarje pove, da si pa le niso privoščili nobenega presenečenja. Dosedanjí predsednik je postal podpredsednik, dosedanjí podpredsednik pa predsednik.

D. K.

Podelitev priznanj ZZB NOV Ljubljana Šiška

Občinski odbor ZZB NOV je na 7. seji, dne 2. 3. 1988, skladno z določili Pravilnika o podeljevanju priznanj, podelil 15 priznanj naslednjim:

PIONIRSKEMU ODREDU NA OSNOVNI ŠOLI ZVONKA RUNKA, za uspešno organizirane vsakoletne akcije na področju negovanja in razvijanja revolucionarnih tradicij NOB, in za dosežene uspehe v tekmovanju za Gašperjevo bralno značko (podelitev bo v ponedeljek, 25. 4. 1988 ob 17.00 uri, v telovadnici OS Z. Runka, ob skupni proslavi s KS Milan Majcen in Hinko Smrekar, ob Dnevu OF, 1. maju in Dnevu osvoboditve).

In posameznikom: za dolgoletno aktivno, požrtvovalno in uspešno delo v organizaciji ZZB NOV ter za pomemben prispevek k utrjevanju samoupravnih socialističnih odnosov in delegatskega sistema na vseh področjih ter za razvijanje revolucionarnih tradicij:

- TONČKI BERNOT - iz ZZB NOV HINKO SMREKAR
- ALOJU ČARGU - iz ZZB NOV EDVARD KARDELJ
- IVANU ČESNIKU - iz ZZB NOV LITOSTROJ
- ANDREJU GORNIKU - iz ZZB NOV MILAN MAJECN
- ANICI JELENC - iz ZZB NOV PIRNIČE
- NEŽKI MAJIČ - iz ZZB NOV KOSEZE
- DANICI MARINČEK - iz ZZB NOV NA JAMI
- FRANCU PIRNATU - iz ZZB NOV NA JAMI
- MIHI PIRNATU - iz ZZB NOV Dr. P. DRŽAJ
- JOŽKU SAJETU - iz ZZB NOV DRAVLJE
- ROZALJI ŠENK - iz ZZB NOV NOV SMLEDNIK
- IVANU ŠLOSARJU - iz ZZB NOV DOLOMITSKI ODRED
- ALOJU ŠONCU - iz ZZB NOV KOMANDANT STANE II
- ANTONU ZALARJU - iz ZZB NOV KOSEZE