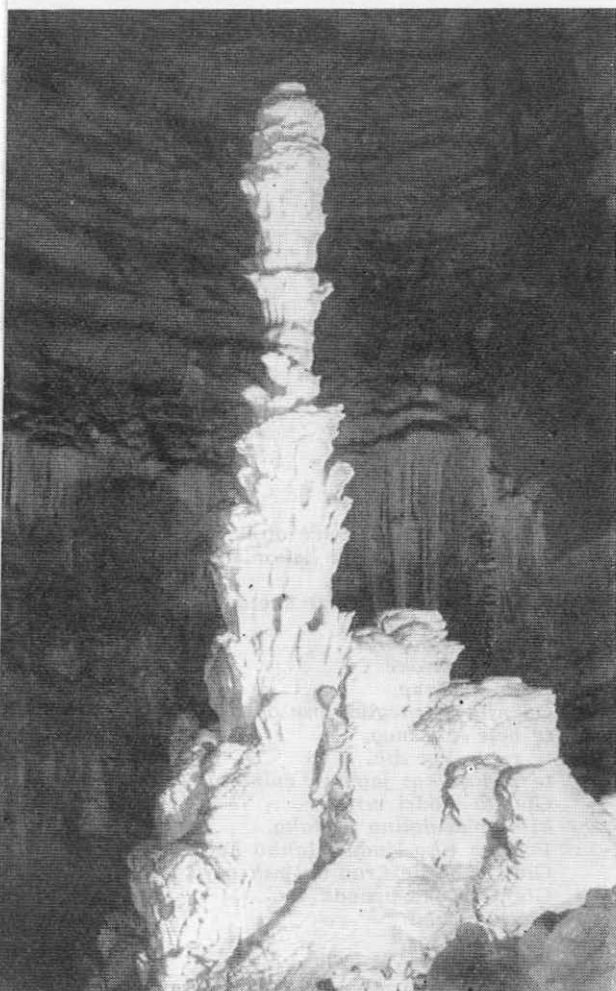


Lepote Križne jame

Pavel Kunaver

Stalagmit na Kristalni gori

Foto Fabian Pease
& Stuart Tovey



O Križni jami so že mnogi pisali, a vendar ne toliko, da bi ta zakleta kraljična podzemskega sveta dobila več obiskovalcev in končno takega rešitelja, ki bi jo znal brez škode in poškodovanja priversti bližje lepote željnemu človeku. Glavni del jame je še danes popolnoma nedotaknjen biser podzemlja in kolikor toliko tvegana tura za nepoklicanega; za tehnika pa, ki bi jo hotel napraviti dostopnejšo, izredno trd oreh. Kdor pa bi ga tako strl, da bi jedro jame ostalo tako čudovito, kakor je danes, in da bi v bodočnosti brez nevarnosti razveseljevalo in bogatilo ljudi, bi storil res dobro delo. Zaenkrat pa je Križna jama zaklad, zaklenjen s sedmimi ključavnicami in sedmimi ključi. Nekateri se tega vesele, češ da je to jama, velika in nepojmljivo lepa, ki je nedotaknjena in neomadeževana, le njim, redkim srečnežem dostopna. Toda zakladi so za to, da jih uporabljamo, seveda pametno in tako, da se obrestujejo in se ne uničijo, kakor to grozi precejšnjemu delu Postojnske jame, če bi se izpolnil nek načrt.

Ker še vedno velik, da, pretežni del Slovencev premalo ve o Križni jami in ker je treba vedno iznova, od časa do časa, opozarjati na premalo znane lepote, hočem na kratko zopet opisati nekatere njene posebnosti. Povod za to pa so mi dale slike nekih angleških jamarjev, ki so nekako iz novih zornih kotov videli nekatere nam že znane jamske lepote in s tem opozorili, koliko je možnosti, da to jamo, kjer voda in v kapniške oblike izpremenjeni apnenec tvorita na 5 km dolgem podzemskem rovu nepozabno lepe prizore, vedno iznova in drugače doživljamo.

Že Križna gora, v kateri se skriva naša jama, je obiska vredna točka. Saj leži med dvema zanimivima kraškima poljema, Cerkniškim jezerom in Loško kotlino, ki posebno prvo ob deževnem in suhem letnem času kažeta vedno drugačno, a vedno lepo lice. Razgled z nje pa sega do zasneženih gora na severu in zahodu Slovenije in preko neštetihih gozdnih višav našega krasa prav v osrčje mogočnega Snežnika.

Tam spodaj, komaj 20 minut od Loške police, pa zija sredi gozda mogočni vhod v Križno jamo, katere prvi 1800 m dolgi suhi del je človek že od davna poznal. Njegovo slavo pa je po svetu razglasil znanstvenik F. Hochstetter, ki je odkril v Križni jami pravo zakladnico kosti jamskega medveda. Še danes se tisti del suhe jame, kjer so našli naj-

več kosti te zanimive živali, imenuje Hochstetterjeva zakladnica. Nihče pa tedaj ni niti slutil, da se glavni del jame nahaja šele tam zadaj, od koder priteka iz temnega ozadja rečica. Globoko podzemsko jezerce se zgradilo pot redkim obiskovalcem, ki so se zadovoljevali s pohodom po labirintu hodnikov, nabiranjem kosti, strmenjem v tedaj nedostopne in še vedno neraziskane vodne prepade blizu vhoda. V moji mladosti, ko smo že pričeli zahajati v to tedaj posebno odročno ležečo jamo, sem samo enkrat slišal, da so nekateri »drzneži« prenesli preko skalovja sprednjih dvoran nekoliko plohov, sestavili skromen splav in se podali preko podzemskega jezera na drugo stran. Pred njimi je zazijala nova vodna jama, in našli so na njenem pragu zasigano lobanjo jamskega medveda — ter se vrnili. Tako je ostala do l. 1929 znana le suha jama, o ostalem delu, *glavnem delu jame* pa nihče niti slutil ni, še manj o tem, kaj vse se v njem skriva.

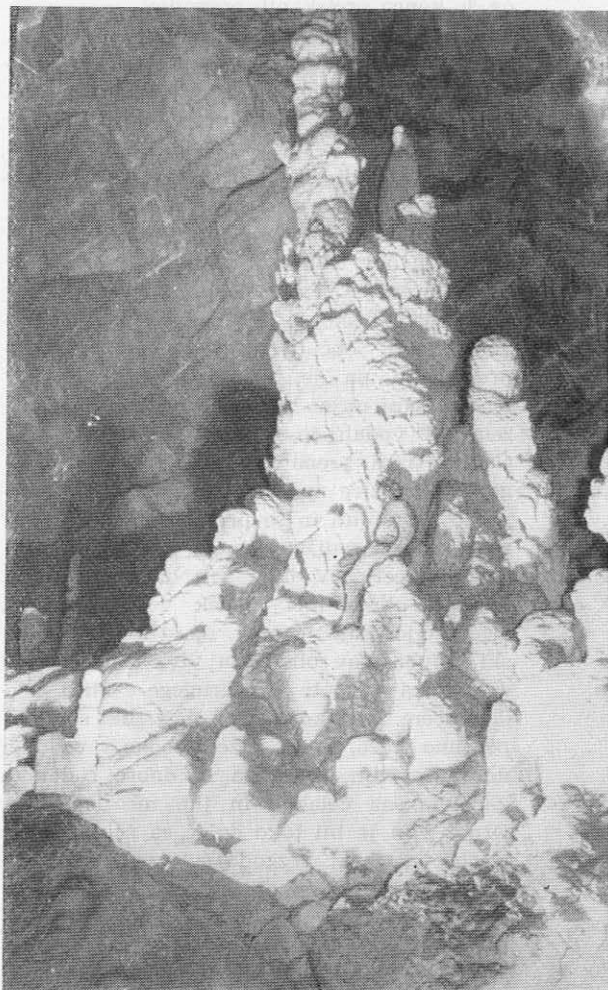
Suhi del jame je turistično društvo v Loški dolini naredilo nekoliko bolj dostopno s tem, da je zgradilo preprosto stezo po glavnih dvoranih, jamo zaprlo z železnimi vratmi in vzgojilo nekoliko vodnikov za obhod tega malone dva kilometra dolgega prvega dela jame. Za vodni in glavni del jame pa je pripravilo tri skromne čolnice, ki sedaj propadajo in je le eden še nekoliko uporaben za kolikor toliko varno vožnjo. Trud turističnega društva v Loški dolini pa je malone zaman. Čeprav je avtobusna zveza s temi nekdanj odročnimi kraji, kamor smo nekdanj hodili le peš, ugodna, in so ceste v dobrem stanju, je število obiskovalcev minimalno, kraljična v podzemlju čaka še vedno odrešenja.

Že vhodni del Križne jame je mogočen. Tvorijo ga tri zaporedne velikanske dvorane, ki jih deloma razsvetljuje še svetloba, ki prihaja skozi mogočni jamski vhod. Od teh dvoran je najzanimivejša Velika dvorana, katere oblika je dala jami ime, kajti v obliki križa se tukaj stikajo štirje rovi, središče pa tvori znameniti Čimboraso, sigast stožec, 10 m visok, s stropa pa mu naproti raste velik stalaktit. Obiskovalca privlači v Veliki dvorani šumenje vode, ki ji hitimo po širokem rovu naproti, dokler pod našimi nogami ne zašumi kristalno čist potoček. Velikost potoka je odvisna od časa, kdaj smo jamo obiskali. Po deževju nam dere iz teme naproti večja rečica, ki izginja v skalnem

ponoru. Ob nizki vodi pridemo do velikega podzemskega jezera, ki mu ne vidimo konca v temnem ozadju. Zato pa splezamo po ilovnatem dnu v Medvedji rov in po njem, kjer gledajo tu in tam iz gline še kosti jamskega medveda, ter mimo skupin kapnikov do Tiberijskega jezera in v prej omenjeno Hochstetterjevo zakladnico. Še danes ni povsem jasno, kaj je množice velikih jamskih medvedov gnalo v popolno temo podzemlja, da so tam poginjali, in kjer nam je glina ohranila do danes njihove mogočne kosti. Za Hochstetterjevo zakladnico leži najlepši del suhih rogov — stopničasta Tetarata, kjer voda polni

Skupina stalagmitov na Kristalni gori

Foto Fabian Pease
& Stuart Tovey



globoke banjice ali ponvice. Ime je nekam čudno in je doma iz daljne Nove Zelandije. Tam je tedaj slovela prekrasna velikanska sigasta terasa enakega imena. Vulkanski izbruhi pa so jo pozneje uničili. Prvi znanstveniki pa so lepo teraso v Križni jami imenovali po onem čudu narave.

Od Tatarate moramo mimo vabečega skrivnostnega jezera nazaj do Čimboraza, od tam pa na sever v Dežmanovo jamo, ki sestoji iz več delov. Najvažnejši prizori v njej so lepe skale Runo imenovane, pa Lonci in Dežmanova dvorana ter slap, ki ga tvori voda, ki se iznova pojavi tam in izgine zopet v nedostopnih ponorih a pozneje pomaga polniti prelepo Cerkniško jezero. S tem pa suhi rov Križne jame še nima konca. kajti že blizu glavnega vhoda drži Schulzejeva razpoka v spodnji del, ki pa naj se ga navadni obiskovalec izogiba zaradi še vedno ne do konca preiskanih prepadov.

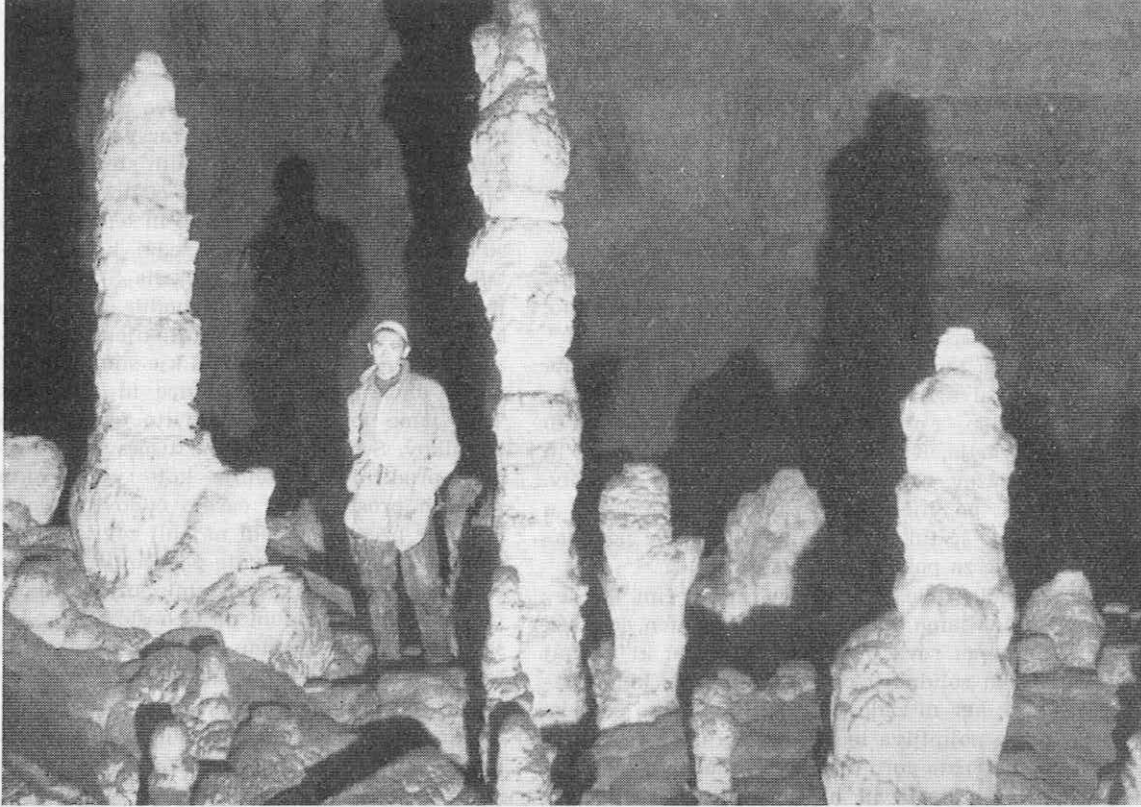
Toda pojdimo nazaj do podzemskega jezera tam za Čimborazom! Voda je mirna in čista kot ribje oko ter do 4 m globoka. Ker je nad 500 m od vhoda v jamo in velikanski podori otežujejo pohod, nikdo ni žrtvoval svojih sil, da bi prenesel tja zadostno količino lesa za varen splav ali čoln, dokler ni tehnika iznašla gumijastih čolnov, ki jih je sicer tudi težko, a vendarle laže kakor lesene prenašati. Leseni čolni so varnejši, ker se ob ostrih skalah, ki mole iz podzemskih voda, manj občutljivi, a težki, večkratno prenašanje pa je, kakor bomo videli, v Križni jami nujno potrebno. Vožnja po podzemskih vodah je kolikor toliko nevarna. Čolni zaradi prenašanja čez udore in pragove ter brzice ne smejo biti veliki. Majhni pa so nestabilni in se pri nerodnem manevriranju kaj radi prevrnejo. To pa je nevarno početje. V jami nas obdaja popolna tema in brez luči človek v vodi izgubi orientacijo. Zato je prav, da sta na podzemski plovbi prav blizu vsaj dva čolna. Če se enemu kaj pripeti — z drugega svetijo brodolomcem. Raziskovalci na naši sliki so imeli posebno srečo, ko so se že globoko v vodnem delu prevrnili, imeli pa so dobre rudarske karbidke na čeladah in jim niso ugasnile. Drugi čoln je bil tako daleč za njimi, da je prispel na kraj nezgode šele potem, ko se jim je posrečilo na plitvejšem delu čoln zopet obrniti in splezati vanj. Tudi znamenitemu slovenskemu jamarju Andreju Perku se je na podzemski Pivki nekaj podobnega

pripetilo. A bil je sam v čolnu in karbidka mu je ugasnila. Bil bi izgubljen, če ne bi njegov tovariš z drugo svetilko stal na drugem bregu podzemskega jezera ter kakor svetilnik vodil brodolomca na varno obalo. Oba skupaj sta potem obrnila čoln in splovala na svetlo. Perko je pri tem izgubil dragoceno zlato tobačnico, ki mu jo je podaril italijanski kralj. Perko pa je užival tedaj tak sloves po svetu, da mu je Viktor Emanull takoj poslal novo enako dragoceno zlato cigaretno dozo.

Tako je torej notranji skupaj okoli 5000 m dolgi vodni del Križne jame zavarovan proti premnogim obiskovalcem z globokimi jezerci in črno temo. Ko pa prenesemo tja svetlobo, se pojavi pred strmečimi očmi vse, kar moreta ustvariti razjedena skala, bela in drugače barvana siga, stotisočletja trajajoče snovanje narave pri gradnji tisočev malih in velikanskih kapnikov in kristalno čista voda, zbrana v tihih, malone negibnih podzemskih jezercih. Drugod pa šumlja preko brzic, ki jih tvorijo sigasti pragovi in plitve ponvice. Kakor smo že omenili, je od začetka prvega jezera naprej še vse tako, kakor je narava ustvarila.

Jezerca so pravzaprav le bolj ali manj široki in visoki rovi podzemske reke, ločeni drug od drugega po sigastih pragovih in nekaterih udorih. Zato sledi lagodni, četudi tu in tam temačni plovbi po kristalno čisti vodi prenašanje čolnov preko pragov in udrtega skalovja. Ob siju močnih acetilenk, posebno pa ob času eksplozije magnezijevega prahu za fotografiranje, seže svetloba do dna jezerc in tako ni v sliki točke, kjer oko ne bi našlo nekaj lepega. Posebno lepe so ponekod stene nad vodo, ki jih je siga prekrila z neštetimi vijugami, zavesicami in drugimi kamenitimi vzorci potem, ko je voda razjedla v skalovje najrazličnejše kotanje in zatoke. Zato je posebno važno, da sveti jamarju na tem delu pota zelo močna karbidka, ki naj osvetljuje celotno sliko: dno, vodo, stene in tudi daljne zavoje podzemskega toka.

Fantastična podzemski plovba se nenadoma konča pri Kalvariji, silnem podoru, ki pa so ga v dolgih dobah pokrile čudovite kapniške tvorbe. Nobena domišljija ne more naslikati oblik, ki sta jih čas, voda in raztopljeni apnenec tu ustvarila, da sta pokrila ostro udrto skalovje s stalagmiti-velikani in pritlikavci-najnežnejših barvnih odtentkov.



Svetloba in sence na Kristalni gori

Foto Fabian Pease & Stuart Tovey

Tu je treba čolne prenesti preko lepo zasiganih pragov in preko njih tekoče vode. A oko ne ve, ali bi pazilo na stopnje ali naj bi se paslo nad čudovitimi oblikami sige in kapnikov, ki stojijo ob vhodu v nadaljni vodni rov. Sedaj sledi nekoliko tesnih trenutkov — strop se zniža, tako da se je treba globoko skloniti v čolnu. Ta kraj je tudi največja in najnevarnejša ovira za obisk ostalega prelepega dela Križne jame. K sreči traja vožnja pod nizko visečim stropom le nekaj deset metrov — in plačilo sledi! Še enkrat je treba izstopiti iz čolna, ko se nam stavi na pot zopet silen udor Križna gora. Tu je treba nesti čoln čez ostrorobno skalovje, dokler nam tiha voda v rovu ne zapre pota. Pozornost pa nam kmalu vzbudi šumenje manjših brzic — in že zableste na desni strani krasni kapniki ob vhodu v Matjaževo dvorano. Ta dvorana je pravi muzej in zbirka prelepih kapniških oblik. Vse najdeš tu: siloviti stebri podpirajo razpokani strop; kristalne cevke, zamatki stalaktitov, vise z njega; skupine najrazličnejših stalagmitov krasnih barv tvorijo slikovite združbe. Kristalno čista voda pa šumlja preko čistih sigastih pragov... Res

pravljnično, neverjetno. In vse skrito v neprodorni temi podzemlja.

Glavni vodni rov pa je tudi od tod naprej slikovit in poln presenetljivih vodnih in kapniških slik, dokler se ne odpre velikanska Kristalna dvorana. Podzemna reka je v teku vekov izglodala silen prostor, čigar strop pa ni vzdržal in zgodilo se je kakor nekdanj v Postojnski jami. Velik del stropa se je udril, a le toliko, da je del jame zasul, ni pa segel do površja. Nekdanj ostrorobno skalovje, je nato začela pokrivati siga. Počasno se je tvorila, in velike ploskve zato odlikujejo kristale, ki se na mnogih krajih blešče v svetlobi acetilenk. Iz kristalastih tal pa so zrastle tudi nešteti stalagmiti fantastičnih oblik. Nekateri so tako veliki, da se človek kar izgubi, ko se stisne v njihovo, stebrov in kotov polno podnožje. Osvetljeni od acetilenk se skrivnostno svetijo pred temnim ozadjem skalnih sten in visokim stropom. Nekateri pa so dosegli tako velikost, da niso vzdržali lastne teže in so jih verjetno manjši potresni sunki nekdanj podrli. Stopajoč po tem s sigo zalitem kamenitem podzemskem griču se ti pri vsakem koraku odkrivajo

nove oblike in iz črnih senc stopajo v stožec tvoje svetilke nove kamenite postave, novi gobasti in kristalasti izrastki iz stalagmitov. Od njih pa padajo pošastne sence na skalne stene tam zadaj.

S Kristalno goro, kakor se imenuje ta kapnikov polna vzpetina v Kristalni dvorani, se lepote Križne jame nekako izčrpajo. Rov za njo se kmalu konča.

Križna jama pa ima še drug rov, ki se odcepi pri Kalvariji proti severu. V nasprotju s Pisanim rovom, v katerem se nahajajo Kalvarija, Križna gora, Kristalna dvorana in Matjažev rov, pa je ta rov manj zanimiv. Tudi po njem se razprostirajo jezera, a mnogo je tukaj umazane gline in je pomemben le za poklicne jamarje.

Zaradi vode, ki zaliva na večini krajev Križno jamo do samih zasiganih sten, je obisk Pisanega rova mogoč le v čolnih, ki pa naj bi bili solidnejši od sedanjih treh, ki propadajo, ker ni zadostnega obiska. Tako sameva težko pojmljiva lepota Križne jame še naprej pod Križno goro in ne služi človeku, da bi ga razveseljevala in navduševala. Otvoritev te jame pa je res kočljiva zadeva. Lepote vodnih rorov so tako občutljive, da bi jih mostiči in

izstreljeni hodniki nepopravljivo pokvarili in uničili. Pač pa bi električna razsvetljava, indirektno osvetljevanje zasiganih sten in kapniških skupin pa tudi kristalno čistih tolmunov iz globine odkrilo nove barve in lepote. Tega se posebno dobro zavedamo sedaj, ko je elektrika tako rekoč na novo odkrila Škocjanske jame pri Divači. Ko smo hodili po njej s karbidkami, smo komaj slutili njene dimenzije in njene lepote. Le malo kje smo ugledali njeno dno, njene divje brzice in obsežnost Tihe jame ter njenih čudovito oblikovanih kapnikov. Sedaj pa številne tisočsvečne žarnice prodirajo v zadnje kote velikanskih jamskih prostorov in čarajo čudovite barve in sence pred oko. Tudi najbolj zagrizeni jamarji, ki so vajeni samote podzemlja, priznavajo, da je elektrika poglobila užitek Škocjanskih jam. V Macohi na Čehoslovaškem pa so razsvetlili tudi vodne tolmane, ker so tudi temačna in skrivnostna vodna tla zaradi sigastih oblik polna čarov. Kaj vse bi se pokazalo šele v deloma zasiganem dnu jezerc Križne jame, kjer sedaj uborni čolnič plove nad temno globino! Toda previdno, previdno bo treba buditi spečo podzemsko kraljično iz stotisočletnega spanja!

Plouba v Križni jami

Foto Fabian Pease & Stuart Tovey

