

KMETOVALEC.

Ilustrovan gospodarski list.

Uradno glasilo

c. kr. kmetijske družbe  za vojvodino kranjsko.

Ureja Gustav Pirc, družbeni ravnatelj.

»Kmetovalec« izhaja 15. in zadnji dan v mesecu ter stane 4 K, za gg. učitelje in ljudske knjižnice pa le 2 K na leto. — Udje c. kr. kmetijske družbe kranjske dobivajo list brezplačno.

Inserati (oznanila) se zaračunajo po nastopni ceni: Inserat na vsi strani 60 K, na $\frac{1}{2}$ strani 40 K, na $\frac{1}{3}$ strani 20 K, na $\frac{1}{4}$ strani 10 K in na $\frac{1}{12}$ strani 6 K. Pri večjih naročilih rabat. Družabnikom 20 % popusta.

Vsa pisma, naročila in reklamacije je pošiljati c. kr. kmetijski družbi v Ljubljani, Turjaški trg šte. 3.

Ponatisi iz »Kmetovalca« so dovoljeni le tedaj, če se navede vir

Št. 1. V Ljubljani, 15. januarja 1907. Leto XXIV.

Obseg: Izbira ameriških trtnih podlog. — O učinku fosforove kisline kostne moke. — Pozor Gorenjci, ki imate pašne pravice po planinah! — Vprašanja in odgovori. — Kaj delajo naše podružnice. — Narodnogospodarske vesti. — Kmetijske novice. — Družbene vesti. — Uradne vesti c. kr. kmet. družbe kranjske. — Listnica uredništva. — Tržne cene. — Inserati.

Izbira ameriških trtnih podlog.

Pod zgornjim naslovom je v dunajskem listu „Allgemeine Weinzeitung“ meni osebno znani g. Žiga Teleki, veliki vinogradnik in vinski trgovec v Pečuhu (Pécs) na Ogrskem, objavil zanimivo razpravo, ki me je napotila, da sem na podlagi njegovih in svojih izkušenj ter raznih poročil iz drugih krajev spisal ta članek.

Gospod Teleki je drage volje in brezplačno prepustil tudi klišeje za ta spis, za kar mu bodi tukaj izrečena prisrčna hvala.

Pravilna in skrbna izbira ameriških podlog je eden prvih pogojev uspešnega novega vinogradništva.

Žal, da se posebno pri nas vinogradniki še vedno za njo ne brigajo in pogostoma ameriške trte sade v zemljo, kjer se že [naprej lahko reče, da] ne morejo uspevati.

Lehko rečem, da je večina naših zemelj tako sestavljena, da v njej riparija ali prav dobro, ali pa vsaj



Podoba 1. Matičnjak: re estris montikola.

nahajajo zemlje, ki niso za riparijo sposobne, so se že zdavnaj začeli bolj oprezno pečati s pravilno izbiro

povoljno uspeva. Če bi ne bilo tega, bi pri nas gotovo doživeli katastrofo, kajti naš vinogradnik ne gleda prav nič na to, ali je zemlja pripravna za to podlogo ali ne, in sadi vse in povsod le riparijo, in le z malimi izjemami druge podloge.

In če si ogledamo marsikak vinograd, najdemo, da je v njem več vrst zemlje: ilovka, publica, lapor; suha, mokra apnena ali peščenata zemlja, in povsod se sadi le riparija.

Kazen seveda dostikrat ne izostane. Na mnogih krajih začnejo trte pešati in leto za letom bolj hirati, bledeti itd., kar vse kaže na njih predčasno smrt.

A naš vinogradnik išče povsod drugod vzrok, samo tam ne, kjer ga je iskati, namreč ne v slabi izbiri nepravilne in za dotično zemljo nesposobne podloge.

V drugih krajih, posebno na Francoskem, pa tudi na Nižjeavstrijskem in Ogrskem, kjer se bolj pogostoma

ameriških podlog in so kmalu prišli do zaključka, da ne riparija in tudi ostale tri, doslej poleg riparije najbolj razširjene vrste: rupestris, solonis in berlandieri, ne zadostujejo za vse slučaje in da si je treba ustvariti, oziroma odgojiti, novih trtnih podlog, ki imajo kolikor mogoče vse dobre lastnosti omenjenih širih trtnih vrst.

Zaraditega so poskušali Francozi, Nemci in Ogrji vzgojiti nove vrste podlog s hibridiziranjem (mešanjem, križanjem, bastardiranjem).

Če se namreč oplodi ženski del trtnega cveta (pestič) ene vrste trt (n. pr. solonis) s cvetnim prahom iz moškega dela (prašnikov) druge vrste (n. pr. riparije) in če se potem tako umetno oplojen grozdček pusti, da dozori, bo brez dvoma trtno seme (peške) imelo v sebi lastnosti obeh maternih trt združene, bodisi eno

ameriške vrste rupestris Francoz Ganzin in jo je označil s številom 1 v razloček od števil 2 itd.

Končujoč opis pojma križank naj še omenim, da imamo ameriško \times ameriške in evropsko \times ameriške križanke. Pri prvih stabilni obeh materni trti amerikanki, pri drugih pa je bila ena evropska (domača žlahtna) trta.

Samoobsebi je umevno, da s križanjem ameriške trte z evropsko izgubi nova trta nekaj trpežnosti, kljubovati trtni uši, pridobi pa lastnosti evropskih trt, to je rajša rase v vsaki zemlji, je bolj sorodna z evropskimi (žlahtnimi) trtami, torej rada sprejema in obdrži cepič in se lahko okorenini itd., da, Francozi upajo, da se jim z neumornim križanjem posreči vzgojiti trte, ki bodo imele ameriške (proti trtni uši trpežne) korenine od ameriškega očeta in bodo rodile žlahten



Podoba 2. Matičnjak: rupestris metallica.



Podoba 3. Matičnjak: ruparija \times rupestris.

slabo in eno dobro, obe slabi ali obe dobri lastnosti matrne in očetovske trte.

Če peške vsejemo, dobimo iz njih trte, ki bodo ne samo te lastnosti pokazale, ampak tudi poseben značaj obeh staršev. Treba jih je le preskusiti v razni zemlji in pod raznimi pogoji in najboljše obdržati.

Takemu postopanju pravimo hibridizovanje ali križanje in na ta način nastale nove trtne vrste imenujemo hibride ali križanke (mešanke itd.).

V označitev, da so trte križanke, pišemo med imena maternih trt ležeč križ (\times). Pri selekcioniranju, t. j. izbiranju najbolj pripravnih križank, so dobile posamezne trte števila in črke, zadnje dostikrat tudi od kraja ali imena dotičnega hibridizatérja. Tako n. pr. aramon \times rupestris Ganzin št. 1 pomeni, da je križanko vzgojil iz francoske domače trte aramon in iz

sad (fino grozdje) po evropski materi. Take trte seveda ne bo treba cepiti, ker bodo naravnost rodile.

V resnici se že take trte dobivajo in sade, ali imajo le še dosti slabih lastnosti, tako da imajo za nas danes le križanke pomen kot podloge.

Mnogi vinogradniki so mnenja, da v vsaki zemlji, ki nima preveč apna v sebi, riparija dobro uspeva. Znano je namreč, da so ameriške trte, posebno pa riparija, glede apna zelo občutljive, da torej v apnenih zemljah ne uspevajo rade, ampak blede, hirajo in končno poginejo.

Ker se pri nas le v malo krajih, in sicer v večji meri le okoli Bele cerkve, Št. Jerneja (Stare vasi), Senuš in Rake na Dolenjskem nahajajo apnene zemlje, mislijo mnogi, da z riparijo lahko povsodi izhajamo, kar pa ni res. Da, celo še v ravnokar imenovanih

krajih sadijo posestniki povečini ali pa izključno le riparijo!

Riparija pa ne prenaša poleg apna tudi prehude vlage ali pa prevelike suše. Ona torej zahteva srednje ali bolj močne in rodovitne zemlje, ne rase n. pr. tudi rada v puhlici.

In koliko zemlje je na Kranjskem pretežke, presuhe ali puhle, kjer pa vinogradniki vkljub neuspehom še vedno riparijo naprej sadijo!

To je gotovo velika brezbriznost in lehkomišelnost.

Zakaj bi v takih krajih ne sadili druge vrste, posebno hibride (križanke), ki so deloma tudi že pri nas, deloma drugod preskušene in pri katerih se lahko z večjo sigurnostjo pričakuje ugoden uspeh.

V naslednjem nameravam povedati, kaj pravi

Kdor je opazil, da se vkljub temu, da je zanesljivo sadil velikolistnato riparijo, v drugem ali tretjem letu v njegovem vinogradu nahaja vedno več dratenk, ta je lahko prepričan, da riparija ni za njegovo zemljo. Cepiti pa grubati take trte, je pa proč vržen denar. Taka trta ni nikdar nič prida.

V taki zemlji naj bi se posebno sadile one vrste hibrid, ki se drugod priporočajo za enake zemlje. Prilike, trte dobiti, imajo pri nas vinogradniki dovolj, kajti križanke dobijo lahko v državnih trtnicah poceni, manjše množine za poskušnjo celo zastonj.

Tam, kjer svet ni enakomerno dober, ampak če se nahajajo mesta, ki so bolj bela ali rumena, naj bi se sadila posebno riparija \times rupestris, od katerih so najboljše št. 101¹⁴, 3306 in 3309, ker združujejo dobre,



Podoba 4. Matičnjak \times solonis \times riparija, 1616.



Podoba 5. Matičnjak: rupestris \times solonis (Pécs).

gospod Teleki in kaj drugi večaki o raznih trtnih podlogah, posebno hibridnih ali križankah, in kake so naše domače dosedanje izkušnje.

Omenim naj še, da se v državnih trtnicah na Kranjskem nahajajo vse vrste najbolj priporočljivih križank že več let in da se o njih sposobnosti tudi pri nas že marsikaj lahko sklepa.

Riparija, od ktere je najbolj priporočljiva vsaka njena velikolistna oblika z gladkim, ne razrezljanim listjem in z močno rastjo ter z rdečim lesom in ktere najbolj popolno obliko imenujemo riparijo portalis, ne uspeva v njej neprikladni zemlji, da, se celo izprevrže, to je se rada izpremeni v drobnolistnato obliko z razrezljanim listjem, ki dela šibke, trde poganjke, se plazi po tleh itd.; naši vinogradniki jo zaradi tega tudi imenujemo dratenko.

lastnosti svojih staršev v sebi.

Poleg riparije se pri nas še vedno sadi podloga solonis (vitis Solonis). Ta vrsta je zaradi tega dobra, ker prenaša veliko več apna in vlage v zemlji kakor riparija, je torej bolj sposobna za zelo težke zemlje, posebno če so bolj apnene. Vendar pa se ji popravici očita, da je podvržena boleznim, zlasti črnemu paležu, da šibko rase, se težko okorenini in težko sprejema cepljenje kakor tudi da kaže malo sorodstva do nekterih žlahtnih vrst, ki na njej nočejo uspevati (n. pr. laški rizling). Mnogi vinogradniki pri nas trdijo, da cepljenke na solonis manj rode, česar pa jaz osebno nisem opazil.

Teleki pravi, da trte, ki so cepljene na solonis, celo če so sajene v rumeni, težki zemlji, ki tej trti najbolj prija, ne prežive več kakor deset let. Dasi tega nismo pri nas opazili, vendar je namesto solonis

v težki, ilovnati ali celo mokri zemlji bolj priporočati kako hibrido, od katerih hodita tukaj dve vrsti v poštev, namreč riparija \times solonis št. 1616 in rupestris \times solonis Pécs, že iz tega vzroka, ker se obe bolj zoperstavljata raznim trtnim boleznim.

V vinogradu gospoda župnika na Bučki na Dolenjskem v zelo težki zemlji, kjer riparija ni hotela uspevati, izvrstno rase zadnje imenovana križanka. Pa tudi solonis robusta in riparija \times rupestris 3309 dobro uspevata.

Poleg riparije in solonis, je najbolj razširjena vrsta rupestris, najbolj pa rupestris montikola (glej podobo 1.). Vse pavrste rupestris imajo napako, da njih les in grozdje na cepljenih trtah bolj pozno zori in da v močni zemlji preveč v les rasto, vsled tega malo grozdja nastavijo in še to rado v cvetju oprhne.



Podoba 6. Matičnjak: riparija \times berlandieri (Teleki).

To se je opazilo posebno v težkih in na apnu revnih zemljah. Če je lega nizka, tudi star les na trtah rad pozebe, se razpoka, postane rapast in trte kmalu poginejo. V mokri zemlji pa trtam korenine gnijejo, vsled česar trte pešajo in slednjič usahnejo.

Rupestris montikola je pa izvrstna podloga za suhe, lahke (peščene, soldanaste) in nekoliko apnene zemlje, posebno v gorkih krajih, pri nas le na Vipavskem. Rupestris metalika (metallica) (glej podobo 2.) je bila sicer od nekterih veščakov zavržena, vendar ne popravi. Ta vrsta daje v revnih, mušelnastih zemljah, kakor se nahajajo na Ogrskem, dobre uspehe, rase sicer začetkoma nekoliko šibko, ali od vseh pavrst rupestris najbolj zgodno zori. Naše izkušnje kažejo, da je, posebno za Dolenjsko, veliko večje vrednosti kakor montikola, vendar se pa več ne pomnožuje.

Teleki pravi, da cepljenke na njej sicer nekoliko manj rodijo, dajejo pa izvrstno kakovost. Tudi je zapazil, da žlahtne vrste, ki imajo drobne jagode, na tej podlogi nastavljajo grozdje z bolj velikimi jagodami.

Zadnja onih glavnih ameriških vrst, ki hodijo za podloge v poštev, je vitis berlandieri, kratko berlandieri imenovana.

Ta vrsta je kranjskim vinogradnikom malone nepoznata, ker se v državnih trtnicah ni razširjala in oddajala zaradi svojih slabih lastnosti, namreč, ker se zelo nerada okorenini in nerada cepljenje sprejema.

Vendar pa je bila v krajih, kjer imajo zelo apnene zemlje, n. pr. na Francoskem, zelo pomembna, ker je to edina ameriška trta, ki prenaša tudi zelo apnene zemlje. Da so ji Francozi vzeli njene neprijetne lastnosti, namreč bolj šibko rast, slabo okoreninjevanje in slabo



Podoba 8. Matičnjak: rupestris \times berlandieri Teleki 10a

sprejemanje cepljenja, so jo križali z mnogimi ameriški in evropskimi vrstami; prišli so pa do spoznanja, da so križanske vrste berlandieri z riparijo najboljše in da imajo največ dobrih lastnosti, namreč da se lahko okorenijo in cepijo, da močno rasejo, les zgodaj dozori ter da prenašajo tudi veliko apna v zemlji.

Gospod Teleki je svoj čas dobil s Francoskega seme teh križank in je bil tako srečen, da je med semenjači našel nekaj prav izvrstnih oblik, ki jim je dal svoje ime in razna števila.

Te vrste so že danes, posebno na Ogrskem in Nižjeavstrijskem, kjer imajo deloma močno apnene zemlje, zelo čislane in so gotovo vredne, da se tudi pri nas preskusijo. Zaradi tega nam je lansko (1906) pomlad poslalo c. kr. kmetijsko ministrstvo nekaj tisoč ključev riparija \times berlandieri Teleki št. 4, 5, 6, 7, 8 in 9.

Te ključke smo deloma vložili v zemljo, deloma smo jih cepili (stratificirali) z naslednjimi žlahtnimi vrstami: z zelenim veltincem, z zelenim silvancem in z laškim rizlingom.

Napredni in marljivi posestniki, ki imajo veselje in pripravno zemljo za poskušnje, lahko dobijo nekaj cepljenk ali divjakov teh vrst pod ugodnimi pogoji za poskušnje, če se pri podpisnem zglase.

Z ostalimi sajenkami nasadimo matičnjake v državnih trtnicah, tako da se bodo tudi zanaprej tam dobivale.

Da se bodo vinogradniki pri naročanju križank vedeli ravnati, opišem v naslednjem francoske, nižjeavstrijske, ogrske in tudi naše domače izkušnje vseh vrst križank, ki se pomnožujejo v državnih trtnicah na Kranjskem, posebno v osrednji trtnici v Bršlinu pri Novem mestu.

I. Ameriško × ameriške križanke.

Te križanke imajo mnogo dobrih lastnosti. Rade rasejo in se okoreninijo ter njih les vobče bolj dozori kakor les evropsko × ameriških križank. Tudi jih ne napadajo bolezni, posebno ne peronospora.

1. Riparija × rupestris št. 101¹⁴, 3306 in 3309. Te križanke (glej pod. 3.) jasno kažejo značajsvojih staršev. Pri prvi prevladuje značaj riparije, pri drugih dveh značaj rupestris, zaradi tega rasejo bolj košato in delajo mnogo zalistnikov. Št. 101¹⁴ in 3309 sta boljši kakor 3306, ki ima največ značaja rupestris.

Vse se priporočajo za srednje, ne preveč apnene in bolj vlažne zemlje. Kakor kaže, bo za Dolenjsko prva, za Vipavsko pa drugi dve številki bolj priporočljivi.

2. Solonis × riparija 1616 (glej podobo 4.) je izvrstna podloga za vlažne zemlje in mrzlo podnebje in prenaša tudi precej (30%) apna. Ta trta je bujne rasti in les dobro dozori. Cepljenke na tej podlogi bolj rasto in bolj rodijo kakor na solonis, zato naj bi jo povsodi nadomestovala.

3. Rupestris × solonis 215, 217¹, Pécs Zadnja je Telekijeva križanka (glej podobo 5.), ki dobro uspeva posebno v težki zemlji in daje dobro nadomestilo za solonis. Prenaša tudi precej apnenno zemljo. Prvi številki imata bolj značaj rupestris in sta srednje močne rasti.

4. Berlandieri × riparija št. 157¹¹, 420A, 420B, 33E, 34E (mati berlandieri, oče riparija portalis). Kakor rečeno, imajo te križanke posebno nadomestovati riparijo v bolj apnenih zemljah, ker prenašajo velike množine apna, 157¹¹, ki ima bolj značaj riparije (druge bolj berlandieri), baje tudi v vlažni zemlji.

Vinarski nadzornik Kober pravi o njih na podlagi nižjeavstrijskih izkušenj, da kažejo izvrstne lastnosti svojih staršev, namreč da se popolnoma zoperstavljajo trtni uši, cepljenke na njih močno rodijo in grozdje zgodaj dozori, z domačimi vrstami kažejo ozko sorodstvo, rade sprejemajo cepljenje in se dobro okoreninjajo.

Zaraditega je od njih pričakovati, da bodo posebno v južnih krajih ravnotako za globoke rodovitne zemlje kakor tudi za puste, plitve zemlje izvrstne podloge vsem domačim žlahtnim vrstam.

Na nižjeavstrijskem sicer nekoliko bolj šibko rasejo in les pozneje zori, posebno pri 157¹¹, česar pa pri nas nismo opazili.

5. Riparija × berlandieri Teleki 4, 5, 6, 7, 8, 9.

Kakor sem že omenil, so te hibride vzgojene na Ogrskem. G. Teleki pravi o njih, da so idealne podloge. Vsak, kdor je videl njegove riparija × berlandieri, se je čudil ne samo temu, kako dobro prenašajo apno v zemlji, ampak tudi močni rasti, zgodnji zoritvi lesa in

rodovitnosti cepljenk na tej podlogi. Okoreninijo se zelo rade in tudi cepljenje bolj sprejemajo kakor riparija ter ne delajo na cepilnem mestu nikakih oteklin (bunk).

Že iz podobe 6. je videti, da so med vsemi trtami v matičnjaku najbolj odrasle. V trtnici je pa odgnalo 75% vseh vloženi ključev (glej podobo 7.).

Kober pravi o Telekijevih hibridah naslednje: „Jaz opazujem te križanke že 7 let in moram reči, da so posebno za bolj severne kraje izvrstne podloge. Dvoletne trte so v Nussdorfu pri Dunaju (v državnem poskusnem vinogradu na Nussbergu) prerasle 5letne berlandieri × riparija 420A, B, 157¹¹ in 34E.“

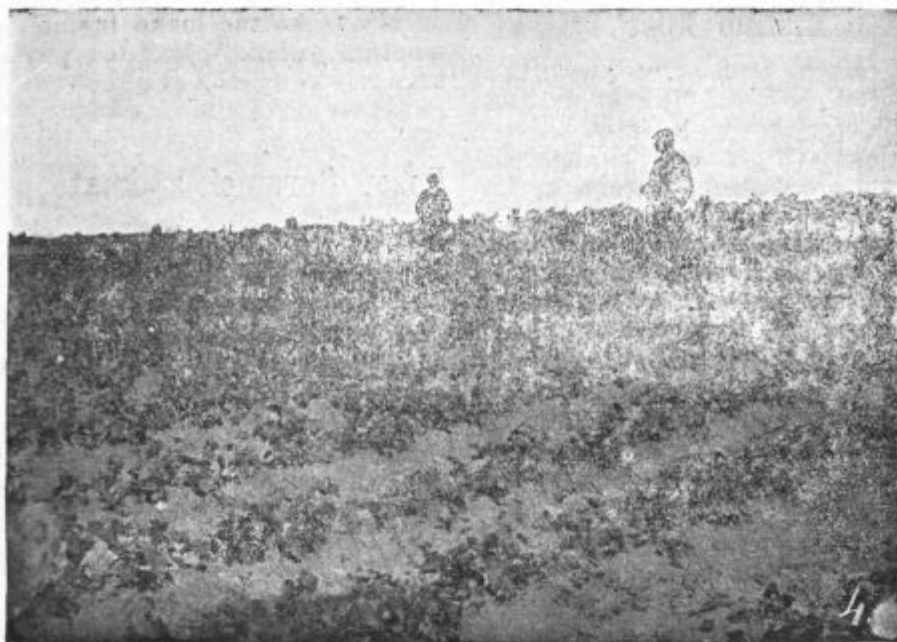
Les zori tako zgodaj kakor pri nobeni drugi hibridi in spominja po svojih osmih robih na berlandieri. Tudi grozdje na tej podlogi bolj zgodaj zori kakor na ripariji.

C. kr. kmetijsko ministrstvo je lansko pomlad (1906) za vse državne trtnice nakupilo večjo množino teh križank. V okolici Dunajskega Novega mesta so te križanke izpodrinile vse franko-ameriške hibride tudi mourvédre × rupestris 1202.

V Vöslan kažejo izmed vseh maternih trt najboljšo rast. Iz svoje izkušnje lahko potrdim, da rasejo celo v taki zemlji dobro, kjer je solonis vsled vlage pobledele.

Vse izkušnje torej kažejo, da bodo te podloge izvrstne in da jih je treba tudi pri nas pomnoževati in preskusiti.

6. Rupestris × berlandieri št. 219A, 220A, 301, 301A, 301B, 301C, 301—37—152 in Teleki. Kri-



Podoba 7. Trtnica z vloženi ključki vrste riparija × berlandieri Teleki

zanke rupestris \times berlandieri so bile namenjene za suhe, močno apnene zemlje. Pri nas rasejo v bolj težki zemlji in nizki legi zelo šibko in delajo mnogo zalistnikov. Tudi na Nižjeavstrijskem so se slabo sponesle. Glede „Teleki“ (glej podobo 8.) nimamo še izkušenj. Ker so na Kranjskem suhe in obenem zelo apnene zemlje redke, mislim, da to skupino križank lahko pogrešamo. Iz drugih krajev se poroča, da ima rupestris \times berlandieri Teleki najboljše lastnosti iz te skupine križank, ki rada zori, dobro rodi in se lahko okorenini.

7. Solonis robusta. Med trtami solonis, ki so prišle svoj čas s Francoskega k nam, smo našli močno rastočo pavrsto, ktere list je v mladosti sicer podoben solonis, v starosti pa bolj ripariji ali kaki naravnost rodeči ameriški vrsti. Ker so trte bolj bujno rasle in manj trpele od bolezní kakor solonis, smo začeli to pavrsto, ki je najbrž nastala iz semena, pomnoževati in smo jo imenovali solonis robusta, to je močno-rastočo solonis. Ta pavrsto je na vsak način bolj priporočljiva kakor solonis in v vlažni zemlji tudi bolj kakor riparija. (Konec prihodnjič.)

O učinku fosforove kisline kostne moke.

Tajni vladni svetnik in profesor na kmetijskem oddelku vseučilišča v Hale n. Z. dr. Maercker, eden najslavnejših kmetijskih učenjakov na Nemškem ter svetovno priznan veščak, je objavil pod gorenjim zaglavjem uspeh svojih znanstvenih preiskovanj o kostni moki kot umetnem gnojilu.*)

Povod Maerckerjevim raziskovanjem so bili tvorničarji sami, ki so bili v skrbeh za svoje izdelke in so se zato obrnili na kmetijsko preskušališče v Hale, da prouči vso zadevo, ter so v to svrho dovolili znatno podporo. Dr. Maercker že v pričetku svojega spisa pravi: „Zelo obžalujem, da poskusi niso tako izpadli, kakor so morda naročniki upali, kajti jaz sam bi bil želel, da se kostna moka izkaže kot dobro gnojilo — žal da se to ni zgodilo, in ker so koristi tvorničarjev po mojih objavah oškodovane, je umevno, da so sedaj tvorničarji razdraženi in temu dajo duška z besedami in s peresom. Na razne, ne ravno ljubeznive njih izjave se ne bom oziral.“

Maercker je tozadavne poskuse delal z različnimi kostnimi mokami, v različnih zemljah, z različnimi izpremembami in vedno primerjajoče.

Prvi Maerckerjevi poskusi so se vršili z revno peščeno zemljo, ki je bila zanjo kostna moka proglašena kot „posebno“ gnojilo. Na podlagi teh poskusov pravi ta učenjak: „Prišli smo torej do zaključka, da je fosforova kislina kostne moke izredno malo učinkovala v peščenih in na fosforovi kislini revnih tleh, tako malo, da razne kostne moke v nerazkrojeni obliki ne morejo veljati za gnojila, če se enak učinek pokaže tudi pri drugih poskusih.“

Trdi se med drugim, da kostna moka bolj učinkuje če se ob gnojitvi pridene kakšna lahko raztopna fosforova kislina, zato je Maercker delal tudi v tem pogledu poskuse, in o njih uspehih pravi: „Kostne moke torej tudi v takih razmerah niso porabna gnojila, in stem je odstranjeno mnenje, da pridevek fosforove kisline v obliki kostne moke k raztopni fosforovi kislini, ki se v zemlji že nahaja, bolje učinkuje kakor kostna fosforova kislina sama.“

Domnevati se sme, da kostna moka, ker vsebuje težko raztopno fosforovo kislino, morda v drugem ali

tretjem letu bolje učinkuje, zato so se naredili poskusi tudi v tem pogledu. Poročilo o teh poskusih Maercker takole zaključuje: „Stem je zadeva glede peščenih tal v tem zmislu rešena, da kostna fosforova kislina niti približno dovolj ne učinkuje v primeri z njeno ceno, bodisi sama zase ali mešana z lahko raztopno fosforovo kislino, bodi si prvo, drugo ali tretje leto.“

Delali so potem poskuse z različnimi zemljami, zlasti s takimi, ki so posebno dovzetne za fosforovo kislino, a vzlic največjemu trudu in z voljo doseči uspeh, je bilo vendar vse zaman.

Dr. Maercker zaključuje svoj spis:

„Ogromne podatke, ki smo jih zbrali o tem važnem vprašanju, kajti gre se za obstoj važne obrti, prav gotovo objavljamo s težkim srcem, a ne smemo dalje molčati, kajti prepričani smo, da fosforova kislina kostne moke sploh ni nikaka učinkujoča oblika fosforove kisline, pa naj bo kostna moka razklejana, nerazklejana ali sparjena, naj se na njen učinek računa prvo, drugo ali tretje leto, in menimo, da je skrajni čas, da sirove kostne moke izginejo iz vrst fosforovih umetnih gnojil. V bodoče naj se za povprečne kmetijske razmere kostne moke sploh ne rabijo več.“

Pozor Gorenjci, ki imate pašne pravice po planinah!

Kmetijski minister je glede pomnožitve naše živine uvedel obsežno delovanje ter je povabil tudi kmetijske združbe, da mu pomagajo pri tej njegovi nameri. V dosego svojega namena je kmetijski minister poleg drugega izdal ukaz na ravnateljstva gozdov in domen*) in na ravnateljstvo posestev bukovinskega grškovzhodnega verskega zaklada v Černovicah, kjer je povedano, da ima državna uprava tudi nalogo, da se tudi pri svojem gospodarstvu glede rešitve gori omenjene naloge sama udeležuje ter zasebnim gospodarstvom daje pospevanja vreden zgled. Stem se je sprožilo zelo važno narodnogospodarsko vprašanje.

Prvi pogoj za uspešen razvoj živinoreje je ta, da ima živinorejec na razpolago primernih pašnikov in druge zemlja za pridelovanje krme. V tem oziru so pa razmere še marsikje potrebne izboljšanja, kakor n. pr. planinarstvo, žal, skoraj povsodi nazaduje. Poleg mnogih drugih vzrokov je temu dejstvu krivo tudi to, da je kmetovalec, ki navadno nima zadosti pašnikov, pri porabi onih tujih zemljišč, ki so njemu na korist obremenjena s služnostmi, v gotovem oziru toliko omejen, da ne more popolnoma svojevoljno gospodariti. Te omejitve so večinoma spojene s koristmi gozdarstva.

Da so omejitve zaradi gozdarskih koristi popolnoma upravičene, pač ni treba posebej poudarjati; vendar je stališče, kjer se te koristi presoajo, včasih nekoliko enostransko, ker so se glede škode, ki se vsled tega se je na uravnavo razmerja med posestniki gozdov in služnostnimi upravičenci vplivalo na način, ki za živinorejo ni bil vedno ugoden, in se ureditev tega razmerja navzlic patentu iz leta 1853. nikakor še ni povsodi zvršila.

Ker so državna in zakladna posestva tako zelo obsežna, je namera umevna, da naj bi se najprej skušalo

*) Prof. dr. Maercker, „Über die Phosphorsäurewirkung der Knochenmehle“, Berlin 1896, Paul Parey.

*) Ta odlok se torej tudi tiče gozdnega ravnateljstva v Gorici, kamor spadajo planice verskega zaklada na Gorenjskem.

z državnimi gospodarskimi določbami skrbeti za zboljšanje opisanih razmer najprej v področju gospodarstva na državnih in zakladnih posestvih. V zgoraj omenjenem ukazu se torej javnim gozdnim oskrbništvom daje navodilo, da naj preudarjajo, kako bi bilo mogoče ob popolnem varstvu gozdnih koristi za živinorejo več storiti kakor doslej. Posebno naj bi se taka zemljišča, ki so sposobna za pašnike ali za dobivanje krme in ki niso po zakonu ali vsled kake oblastvene odredbe določena za pogozditev, le tedaj pogozdila, če so za to gospodarsko porabo pretežni gospodarski ali kulturnotehniški oziri.

Pašo po gozdih je povsodi dovoliti, kjer gozdnemu gospodarstvu ni v škodo. Sploh naj se služnostni upravičenci le v toliko omejujejo, kolikor je neizogibno. Tudi glede služnosti prostih planin se določa, naj se paša in dobivanje krme na njih olajša kolikor mogoče.

Ker so nadalje vsled nazadovanja planinarstva tozadevna zemljišča in stavbe večinoma v takem stanju, da je poraba paše in dobivanje krme v večji meri otežkočena, se obenem nameravajo izvesti zboljšanja. V to svrhu hoče kmetijski minister pašnim upravičencem na s servitutami obremenjenih zemljiščih pomagati z državnimi podporami, dočim se neizogibni stroški zboljšanja takih zemljišč prevzamejo na račun državne uprave. Ravnateljstvom je torej naročeno, naj kar najprej mogoče prično s primernimi poizvedovanji.

Vprašanja in odgovori.

Vprašanje 1. Vsako leto imam mlade prasičke, in ti se nekaj let sem pričel takoj med seboj sesati, pa naj jih kmalu ali pozneje odstavim. To mi dela velike neprilike; prasiče moram trkati in vsakega posebej zapirati. Dogaja se to tudi pri starejših živalih. Enkrat sem imel dve plemenski svinji vse leto ločeni. Ko sta se pa ubrejili in sem jih skupaj peljal na semenj, sta se pričeli druga drugo sesati. Dvakrat sem že prodal vse prasiče ter druge kupil, a z novimi je bil isti križ. Poprej nismo pri nas nič o tem znali, kakih 6 let sem se pa to pojavlja pri meni in tudi skoraj pri vseh sosedih. **Zakaj se prasiči med seboj sesajo?** Je li to posledica kake bolezni in kako je odpraviti to nepriliko? (A. S. v P.)

Odgovor: O tej prikazni, ki o njej vprašujete, nismo še nikdar čuli in tudi v veliki množini strokovnih spisov, ki so nam na razpolaganje, nismo nič o tem zasledili. Vsekako je zadeva tudi za nas silno zanimiva, zato bočemo vse poskusiti, da razjasnimo čudno prikazen. Domnevati bi se dalo, da je tako medsebojno sesanje posledica razvade, ki pride od dolgega časa, vendar proti temu govore od Vas navadene okoliščine. Prosimo čitatelje našega lista, ki o tem kaj vedo, da nam sporoče svoja opazovanja in izkušnje, mi se pa obenem obrnemo na znamenite večake za pojasnilo.

Vprašanje 2. Ali je sod, kjer je bilo laško jedilno olje, dober za jesih, oziroma, kako naj ga pripravim? (J. R. v Z.)

Odgovor: Na vsak način je sod od jedilnega olja dober za hranjenje jesih. Ostanki olja priplavajo k vrhu in se ne bodo mešali z jesihom, kar bi slednjič pri jedilnem olju tudi ne bila nesreča. Sicer pa morete sod poprej osnažiti. Pustite sod nekaj dni napolnjen z redkim lugom, potem ga izpraznite ter ga najprej z vročo vodo, potem pa večkrat z mrzlo vodo izplaknite, dokler ne bo iz njega tekla popolnoma čista voda.

Vprašanje 3. Pri nas so pričeli nekteri rabiti za prasičjo klajo Fattingerjevo krvno klajo „lukulus“.

Nekteri se hvalijo s tem krmilom, dočim drugi trdijo, da postane po tej klaji meso in slanina vodena in manj okusna. Kaj je resnica in ali se splača pokladati to krmilo? (J. R. v Z.)

Odgovor: Fattingerjevo krvno krmilo je zmes krvi, cenih mok, otrobov, klajnega apna itd. ter je močno krmilo. To krmilo prasičem prav gotovo dobro tekne in ne vemo vzroka, da bi mogli trditi, zakaj da bi prasiči od tega krmila dobili malo okusno in vodeno meso ter slanino. Prasiči so od narave vsejedci; oni jedo rastlinsko in živalsko hrano, zato jim more le koristiti, če dobe vse tisto, za kar so ustvarjeni. V omenjenem krmilu je kri, torej živalska hrana, in ta je le koristna; vse drugo, kar je v tem krmilu, pa tako tudi sami pokladate. Proti krmilu samemu menda ne bo ugovarjati, temveč se gre za to, če je to krmilo z ozirom na njegovo ceno z gospodarskega stališča priporočeno. O tem ne moremo sodbe izreči, ker so potrebni tozadevni vsestranski poskusi in računi.

Vprašanje 4. Imamo kot lastnino naše vasi 1000 oralov veliko in krasno planino, ki je je tretjina porabne za pašo, ostanek pa le za divjačino, ki se je zadnja leta tako razmnožila, da nam dela na planini že občutno škodo. **Najemščino od lova jemlje občina za svoje namene in nam nič ne da za zboljšanje planine.** Nameravamo lov občini vzeti ter ga sami dati v najem, da z lovsko zakupnino zboljšamo svojo planino. Kako nam je postopati, da to dosežemo? (G. O. v S.)

Odgovor: Najprej se gre za to, čigava je planina. Če je planina last Vaše podobčine, potem ima gospodarski odsek pravico lov v najem dajati, če je pa planina skupna last imenomoma navedenih posestnikov, potem ima ta skupina to pravico. Vsekako je pa lov samosvoj po zakonu, ker lovišče meri nad 200 oralov, in nima občina pravice, vsteti ga v občinski lov. In če je tudi lov občinski, vendar občina zakupnine ne sme porabiti v svoje namene, marveč jo mora konci leta razdeliti med posestnike v razmerju njih posestva. Zahtevajte kar preprosto od občine, da se ne vtika več v zadevo, ki ji ni nič mar, in če se očina ne vda, pa ukrenite primerne korake pri okrajnem glavarstvu. Sicer pa morete sodnijskim potom podobčine izterjati lovsko zakupnino vsaj za zadnji čas, v kolikor terjatev po zakonu ni zastarela.

Vprašanje 5. **Kako je ravnati s sadnim jesihom, da ostane dolgo dober?** Pri meni se namreč kaj rado pripeti, da tak jesih poleti ali pozneje izgubi kislino in se celo usmrači. Kaj se zgodi v jesihu, kadar izgubi kislino? (A. L. v P. L.)

Odgovor: V jesihu so razne glive, med temi škodljive, in če najdejo priliko, da se močno razmnože, pa nadvladajo druge, razkrajajo jesihovo kislino in povzročijo celo zavrelico, ki naredi jesih neužit in smrdljiv. To se posebno lahko dogaja v jesihu, ki je narejen iz nizkega vina, kakor n. pr. iz sadnega mošta, ter ima v sebi veliko beljakovin, ki služijo glivam v hrano. Sadni jesih boste le tedaj mogli dolgo časa dobrega ohraniti, če ga imate v popolnoma zdravi posodi ter ga večkrat pretočite, da ne more na dnu delati gošče. Pri pretakanju je jemati le čisti jesih, dočim je goščo odstranjevati. Ker toplota znatno vpliva na razvoj omenjenih gliv, zato je jesih poleti na hladnem hraniti.

Vprašanje 6. Ktere vrste žita (pšenice, ječmena ali ovs) priporočate za kraje, kjer žito zelo rado polega? (A. L. v P. L.)

Odgovor: Od teh žit so pač vrste, ki so manj podvržene poleganju kakor druge, vendar je ta prednost zelo majhna in tudi take vrste polegajo, če se vzroki temu ne odstanijo. Vsekako je dobro seme preminjati, ker po skušnji menjava semena pomnožuje pridelek, vendar je prvi pogoj, da se odstranijo vzroki poleganju. Ti vzroki so v preveč

enostransko pognojeno zemlji, zlasti če se seje žito na sveže pognojeno njivo, in v pomanjkanju solnčne svetlobe. Koder žito rado plega, naj ne dobiva svežega gnoja, temveč naj se seje za rastlino, ki ji je bilo dobro pognojeno. Žito je torej sejati na staro pognojeno njivo ter je ob setvi gnojiti z rudninskimi gnojili, in sicer s superfosfatom ter s kalijevo soljo. Na poleganje pa najbolj vpliva pomanjkanje solnčne svetlobe, bodisi da so njive v ozkih dolinah, kjer solnce pozno izide in zgodaj zaide, bodisi da je veliko oblačnega vremena, ali pa da je žito pregosto sejano, vsled česar se preveč samo obsenčuje. Pri takih razmerah gre rast preveč v dolžino, in stanice nimajo prilike, da bi se strdile, vsled česar je vsa rastlina dolga in šibka ter se ne more kvišku držati. Sredstvo proti temu so redka setev, prebrananje žita spomladi ali pa prižinjanje v tem času.

Vprašanje 7. Del naše občine je všolan v šolo, ki stoji v drugi občini. Ali ima tudi naša občina **pravico voliti zastopnike v krajni šolski svet?** (M. D. v J.)

Odgovor: V takem slučaju imata obe občini pravico skupno voliti zastopnike v krajni šolski svet, ali pa, če to določi deželni šolski svet, vsaka občina posebej toliko zastopnikov, kolikor jih ta oblast določi.

Vprašanje 8. **Kako naj se hrani slanina, da se ne pokvari?** Pri nas je običajno, da se vlagajo veliki kosci slanine plastoma v deže ter se pri tem sproti sole. Pozimi se slanina dobro obdrži, poleti se pa pokvari in postane včasih celo neužitna. Nekteri slanino razrežejo, jo deloma raztope, ter jo vlijejo v posode. Tudi pri takem ravnanju se slanina poleti kvari. Ktero ravnanje je boljše? (A. L. v P.)

Odgovor: Vsi deli zaklane živali, torej tudi slanina, so podvrženi razkrajanju, in le človeška umetnost jih more užitno ohraniti. To ohranjanje je seveda omejeno. Razkrajanje in pokvarjenje povzročajo bakterije (glive), ki se tem bolj širijo, kolikor ugodnejše so razmere za njih življenje. Važen pogoj za razvoj takih bakterij sta zrak in primerna toplota. Iz tega sledi, da moremo slanino tem dalje hraniti, čim bolj jo varujemo zraka in toplote. Iz tega vzroka je torej bolje slanino razrezati ter stopljeno v posode spraviti, ker pri takem ravnanju ne pride toliko zraka med slanino. Shramba za slanino mora biti seveda poleti dovolj hladna. Sol tudi zavira razvoj bakterij, a le do gotove meje, ker preveč soli tudi ne gre rabiti. Kolikor bolj se upoštevajo pri hranjenju slanine okolnosti, ki jo zdravo in užitno ohranijo, tem dlje se more poleti ohraniti, dasi pride čas, ko je vse zaman.

Vprašanje 9. Ali imajo živinozdravniki **kako sredstvo, da zanesljivo spoznajo brejost govedí v prvi polovici nosečnosti?** (J. Ž. na R.)

Odgovor: Dasi je brejost združena z različnimi prikaznimi, vendar jo je mnogokrat težko dognati, včasih kar naravnost nemogoče, kajti brezdvomnih znamenj je malo. Znamenje brejosti delimo v dozdevna in zanesljiva. Med prve štejemo: 1. prenehanje pojatve, 2. zboljšanje teka in odebelenje života, 3. povečanje vampa in 4. povečanje vimena. Zanesljiva znamenja so pa ona, ki kažejo, da mlado živi v maternem telesu, in sicer 1. pregib mladiča in otipanje njegovih posameznih delov in 2. utripanje mladičevega srca. Zadnja znamenja je pri kravi mogoče zanesljivo dognati šele konci petega meseca brejosti. Tudi živinozdravnik nima drugih posebnih sredstev, da bi mogel brejost dognati; vendar je on vsled svoje strokovne izobrazbe gotovo veliko bolj sposoben, da kaj zanesljivega izreče, kakor kdo drug.

Vprašanje 10. Ker pri meni ni prilike dobiti ledu, zato vprašam, **če je mogoče s pridom napolniti ledenico s snegom** namesto z ledom? (F. H. v P.)

Odgovor: Sneg je v ledenici manj trpežen kakor led, a v dobri ledenici se more toliko časa držati kakor led. Sneg

v ledenici je skrbno skupaj stlačiti kolikor se le da ter ga je pri spravljanju mešati s soljo. Sol se najprej sicer raztopi, a pri tem porabi veliko toplote, vsled česar se toplota v mešanici zmanjša in vsa vodena zmes se sesede v precej trde, ledu podobne gruče.

Vprašanje 11. **Ali so domači kuncí v govedem hlevu živiní res nevarní,** ker ta od njih naleze razne bolezni, ker kuncí ponoči ne dajo miru in semtertja celo živino opraskajo? (F. P. v B.)

Odgovor: Kuncí v hlevu niso zaradi tega škodljivi, ker bi mogla živina nalesti kako bolezen, kajti ta trditev spada med bajke, in tudi ni res, da bi kdaj kuncec kako govedo opraskal ali celo vgriznil. Koristni pa kuncí v hlevu prav gotovo niso, ker delajo rove pod zidom in drugje ter tako napravljajo skrivališča podganam. Kuncí so tudi zategadelj škodljivi, ker vznemirjajo goved, vsled česar krave izgube nekoliko mleka in živina, ki se pita, se bolj počasi debeli. Kuncec je glodavec in ga narava sili glodati ter zobe brusiti, zato ni izključeno, da bi se ne lotil parkljev mirno ležeče govedí, kar bi jo prav zelo vznemirjalo.

Vprašanje 12. Moji kravi, ki sta dobri molznici, imata le to napako, da **zadržujeta mleko,** in sicer vselej kakih 8 tednov. Odkod to prihaja in kako bi bilo preprečiti? (F. P. v B.)

Odgovor: Vi niste povedali, kdaj Vaši kravi zadržujeta mleko; vendar se da iz besedila Vašega vprašanja sklepati, da se to takrat godí, kadar se tele odstavi. Če je naše domnevanje pravo, tedaj izvira pridrževanje mleka od ljubezni krave do mladiča, ki mu na ljubo hoče mleko pridržati. V takem slučaju je predvsem umestno prav ljubeznivo ravnanje s kravo; pred molžo ji je položiti kaj dobrega, kar ji gre posebno v slast, ter jo je s prigovarjanjem premotiti. Največkrat pa vse to nič ne izda, in če se krava dočistega ne izmolze, pa lahko zaradi tega postane slaba molznica, ker opešajo mlečne žleze. Zaradi tega je najbolje tako kravo pomolsti s pomočjo mlečnih cevi, ki se vtaknejo v seske. S stiskanjem vimena odteče mleko skoz cev. Ker krava ne more več zapreti iztoka, uvidi svojo nezmožnost napram človeku, se uda ali pozabi na tele in slednjič daje mleko kakor navadno.

Vprašanje 13. **Ali je gostilničar zavezan plačati dac od vseh prasičev, ki jih doma zredi in zakolje?** (I. K. v P.)

Odgovor: Gostilničar je zavezan plačati dac od vsega mesa, ki ga dobi v hišo, če dac že ni bil prej odrajan, na pr. po mesarju. Od prasičev, ki jih doma zakolje, mora plačati dac, pa naj prasiče dobi od koder si bodi, četudi iz domače reje. Ni nobene izjeme in nobenega popusta.

Vprašanje 14. Ali je **kako sredstvo, ki zabrani kaljenje krompirja v kleti?** Pri meni je namreč že sedaj krompir močno skalil, zlasti vrsta „kinč“. Ob zadnjem hudem mrazu sem okno kleti imel čez dan odprto. Ali je bilo to prav? Pri naših posestnikih v hribih imajo krompir tudi hranjen v podzemeljskih kletih, a jim skoraj nič ne kali. (M. Ž. v K.)

Odgovor: Krompir poganja kali, kakor hitro je v kleti zadosti toplo, zato iz tega sledi, da je s primernim prezračevanjem kleti pozimi hladiti in je bilo Vaše ravnanje pravo, ko ste čez dan pustili okno odprto. V hribih je bolj mrzlo, zato krompir ne kali tako močno. So pa nekatere vrste krompirja, ki so kaljenju v kleti bolj podvržene kakor druge. Z namakanjem krompirja po nekaj ur v $\frac{1}{2}$ % žveplenokisli vodi se kaljenje krompirja zamori, zato tak krompir ni poraben za seme.

Vprašanje 15. Od soseda, ki mu je pogorel dom, sem vzel 2 kravi na rejo. Na teh kravah nisem zapazil nikake bolezni, a čez mesec dni jima je odpadla na več mestih

dlaka ter sta postali krastavi. Sedaj je pa dobila vsa moja živina, ki je je 18 glav, tudi to bolezen. Popisana kožna bolezen se največ nahaja na glavi, okoli oči, na ušesih in tudi drugodi po životu. Kožo sem zmival z milnico ter sem jo drgnil, a vse nič ne izda. **Kako naj odstranim ta grdi in nalezljivi lišaj pri govedu?** (B. D. v S. O.)

Odgovor: Vaša goved nima lišaja, temveč je garjava. To bolezen povzročajo pršice, silno majhne živalce, ki dolbejo v koži in ki jih ni videti s prostim očesom. Dokler se te pršice do zadnje ne ugonobe, toliko časa te boleznini ne spravite iz hleva. Bolno kožo je dobro namazati z navadnim milom ali še bolje z zelenim, ki se tudi benečansko milo imenuje. Drugi dan je milo z mlačno vodo odstraniti in vse garje proč zdrgniti. Nato se koža dosuhega zbršije in potem namaže z mažo, sestoječo iz polovice špirta in polovice katrana. To delo se tri- do štirikrat ponovi vsake štiri dni, ter je potem upati, da so vse pršice ugonobljene in se bo jela koža celiti. Če se pri kaki živali na kakem mestu bolezen iznovega pojavi, je stem zdravljenjem pri dotični živali nadaljevati.

Vprašanje 16. V tukajšnjem okolišu hirajo prasiči za neko nenavadno boleznijo. Živali prično slabo žreti, só zaprte ter se v steljo zarijejo. Pozneje prično uživati vodeno klajo, dobe hudo drisko in po vratu in hrbtu se jim izpuste rdeče pege, ki se pozneje izpremene v sivo-rdeče. Prasiči tudi težko hropejo. Dosedaj je v mojem hlevu že pet prasičev tako zbolelo. Kakšna bolezen je to in kako se zdravi? (Š. R. v Č.)

Odgovor: Ta bolezen prasičev se imenuje koprivščica, ker se na koži delajo rdeči izpuščaji, kakor da bi bila žival opečena od kopriv. Doslej so smatrali to bolezen za nekaj posebnega samo zase, vendar so imeli na sumu za vzrok bakterije (glive). V najnovjšem času je ta sumnja potrjena, in vemo, da je ta bolezen le neka lahna oblika kužne rdečice. To bolezen je torej tudi smatrati za kužno in se je v tem zmislu ravnati. Ta oblika rdečice seveda ni tako nevarna, in večina prasičev ozdravi. Z zdravljenjem obolelih prasičev ni veliko početi, temveč je važneje bolezen sploh preprečiti, t. j. prasiče varovati okuženja. Najboljše sredstvo je vse prasiče cepiti s cepivom, ki jih varuje rdečice. Dobro zdravilo v pričetku boleznini je žganje, ki se ga da po majhnem kozarcu v litru mleka.

Vprašanje 17. Imam svinjo, ki je sedaj tretjič storila, in sicer prasičke, ki radi jedo in se lepo razvijajo, vendar niso popolnoma zdravi, kajti kadar se jim prinese jed, vrže prasiče na tla, da so kakor mrtvi, a čez kakih pet minut so čili in zdravi, kakor da bi se nič ne bilo pripetilo. Kakšna bolezen je to, kako jo je zdraviti in ali so taki prasiči za pleme? (J. D. v T.)

Odgovor: Prasiči so božjastni, imajo živčno bolezen. Proti njej ni zdravila. Če se božjast pri mladih pojavlja, je vedno upanje, da s starostjo samaodsebe preide. Božjastne prasiče morete torej brez bojazni zrediti; za pleme jih pa nikar ne rabite, ker je bolezen podedljiva.

Vprašanje 18. Kako se na preprost način dela domače milo? (F. N. v Š.)

Odgovor: Izdelovanje mila je sicer obrt, oziroma rokodelstvo, ki se ga je treba naučiti, vendar Vam v naslednjem popišemo preprost način izdelovanja mila: 5 kg živega apna se toliko z vodo poškopri, da apno razpade v prah. Apnemu prahu se primeša 1 kg sode, in čez uro se potem polagoma prilije 68 l mehke vode (deževnice) ter se kar naprej meša. Ta tekočina se pusti, da se usede, ter se čista tekočina, ki je jedki lug, odlije. S tem lugom vred se potem 15 kg loja 4—5 ur pusti dobro vreti. Med kuhanjem se zaliva z lugom, ki se dobi, če se usedlemu ostanku apna in sode prilije voda, se dobro pomeša in zmes pusti uvesti. Iz loja,

z lugom kuhanega, se potem s pomočjo 5 kg navadne kuhinjske soli izloči milo. — Važno je, da se držite tu navedenega razmerja med posameznimi reči, in če imate več ali manj loja, da druge reči v enako večjem ali manjšem razmerju primešate.

Vprašanje 19. Imam kravo in telico, ki se nikakor nočeta ubrejiti. Sedaj sta pričeli tretji dan po pojatvi krvaveti, če ju pripustim k biku ali ne. Kaj je temu vsrok in kaj mi je početi? (J. J. v S.)

Odgovor: Vaši govedi sta na vsak način na spolovilih bolni. Ne moremo Vam drugega svetovati, kakor da pozovete živinozdravnika, ki živali pregleda in primerno zdravljenje nasvetuje. Ker sta v hlevu dve živali enako bolni, se sme domnevati, da imata na spolovilih kako kužno bolezen, zato ne boste napačno ravnali, če jima maternico redno izbrizgavate z 1% lizolovo vodo.

Vprašanje 20. Kako daleč proč od železnice se smejo zidati poslopja, da v to svrhu ni potrebno dovoljenje železnice.

Odgovor: Za stavbe, ki se grade nad 57 m (30 sežnjev) od železniške proge, ni potrebno dovoljenje železnice.

Vprašanje 21. Pri nas imamo posestva na barju, ki so 5 in tudi več kilometrov oddaljena od doma. Ker se na barju vdira, ne moremo nanj s težkimi vozovi, in ker zaradi oddaljenosti moremo na dan kvečjemu dvakrat peljati, skušamo delo in čas na ta način prihraniti, da peljemo ob enem 2 skupaj speta vozova. Taka vožnja se nam pa od strani cestne uprave zabranjuje, dočim nam dovolijo domu voziti po dva prazna voza tako skupaj speta. Krivično je pri današnjih razmerah kmeta tako ovirati, in ker so bile doslej naše tozadevne prošnje zaman, zato vprašam, ali bi ne kazalo s prošnjo obrniti se na c. kr. deželno vlado? (I. R. na V.)

Odgovor: Glasom § 16. cestno-policijskega reda za Kranjsko ni dopuščeno po državnih cestah voziti z dvema spetima vozovoma, pač se pa smeta speti dva prazna voza. Sicer pa ima c. kr. deželna vlada oblast dovoliti izjemo, in zato ne bo napačno, če se obrnete s tozadevno prošnjo potom okrajnega glavarstva na deželno vlado. Vprašali smo v tej zadevi pri vladi, in tamkaj se nam je sporočilo, da je za Vrhniko ravno zaradi barja taka izjema že dovoljena. Obrnite se na županstvo, ki naj zadevo preišče ter naj stori potrebne korake.

Vprašanje 22. Kot gostilničar imam v kleti zadacano nastavljeno in tudi zapečateno vino. Iz nastavljenega soda nosim v večjih posodah vino v gostilniško sobo, da ga tamkaj nadrobno dajem gostom. Sedaj mi je dacar tako ravnaje prepovedal; velel mi je, da moram za vsakega gosta posebej po naročeno vino v klet, in dacarski revident je dacarjevo naročilo odobril. V takih okoliščinah je gostilniški posel zelo obtežen in tudi gostje niso zadovoljni pozimi z ledenomrzlim vinom, zato vprašam, če je dacarjevo postopanje zakonito? (I. H. v Š.)

Odgovor: Dacarjevo postopanje smo smatrali za neumestno nagajanje, navzlic temu smo se šli poučit k finančni oblasti, in tamkaj so nam povedali, kar je pametnemu človeku neumljivo, da ima dacar prav. Seveda po besedilu zakona, nikakor pa ne v njegovem duhu; pa kaj hočemo, pri nas mrtva črka več velja kakor pametno razlaganje. Napolnjenje zadacanega vina v kleti v steklenke, ki drže po več litrov, in prencs tega vina v gostilniške prostore, smatrajo finančni organi po besedilu zakona „za pretakanje zadacanega vina“, in za „izkletenje vina“, ki se mora naznaniti. Berite knjigo „O užitnini od vina in mesa“, ki jo dobite pri naši družbi za I K 50 h, na strani 39. in 40. Priporočamo gostilničarjem, naj potom svojih poslancev delajo na to, da se zakon ne bo tako napačno razlagal.

Vprašanje 23. Ali res velja od 1. marca t. l. naprej določba, da sme imeti žganjarski kotel le eno hladilno cev, drugače se ne bo smel več rabiti? Če je to res, potem bomo imeli nepotrebne stroške in kotli bodo manj porabni. (L. Z. v Š.)

Odgovor: Davek od navadnih kmetijskih žganjarskih kotlov je pavšaliran, in § 38. zakona z dne 17. julija l. 1899., drž. zak. št. 120., ki take kotle popisuje, govori le o cevi, ki veže kotel s hladilnikom, in na to besedilo zakona se davčne oblasti opirajo. Zadevo je spravilo na dan tržaško finančno ravnateljstvo, in kranjsko finančno ravnateljstvo je zaraditega izdalo tudi enak odlok. Sedaj nič ne pomaga, in treba se je pokoriti temu določilu in žgati na kotle le z eno cevjo. Pač Vam pa priporočamo potem svojih državnih poslancev pri finančnem ministru prositi za preklic te uredbe, ki ni utemeljena in ne upravičena.

Vprašanje 24. Konj je dobil najprej v kolenu mehurje, ki sem jih odpravil; sedaj mu je pa noga otekla ter oteklina ne morem odpraviti. Kako naj zdravim konju oteklo nogo? (I. P. v B.)

Odgovor: Prvi pogoj je mir, in dokler ima konj bolno nogo, naj počiva. Oteklo nogo je natreti s kafrovcem, t. j. s špiritom, ki je v njem kafra raztopljena. Poleg tega je devati na nogo Prizničeve obkladke; zmočena cunjca se ožme in mokra povije okoli noge, potem se pa čezno ovije druga suha in pritrdi, da se pod njo razvija gorka vodena para.

Vprašanje 25. Odkod prihaja, da imajo prasiči na jetrih vse polno vodenih mehurjev? Prasiči so mršavi, in ena nad 200 kg težka svinja mi je poginila. Je-li morda napačno pokladati pretoplo pičo ali preveč krompirja? (M. B. v Š.)

Odgovor: Dotični mehurji na jetrih ne prihajajo od krme, temveč od zamehurjene giste, ki prihaja od neke vrste trakulje, ki se prvotno nahaja v psu. Če prasič užije dozorel člen te trakulje, potem se ta razvije ter nastane iz njega zamehurjena glista v raznih trebušnih mrenah. Če v živali ni preveč teh zajedalcev in če niso posebno močno razviti, potem ni zapaziti boleznega stanja. Ti zajedalci ne gredo v meso, zato je užitno. Drugi mehurčkasti deli zaklane živali so tudi užitni, a le, če so dobro prekuhani. Če se pa mehurjasti deli zaklane živali ne porabijo, jih je pa tako odstraniti, da ne morejo psi do njih, drugače ti postanejo močno glistavi in okužijo druge živali. Močno glistave živali oslabijo in postanejo bledične.

Kaj delajo naše podružnice.

Glavni odbor c. kr. kmetijske družbe kranjske se trudi, kolikor mu dopuščajo sile, da vsestransko pospešuje kmetijstvo. To pa naj ne bo in ne sme biti dovolj, če naj organizirani kmetovalci dosežemo boljše uspehe. Nikar ne čakajmo, da bi drugi vse za nas storili, ker to sploh ni mogoče. Pravi uspeh šele tedaj dosežemo, če vsak v svojem delokrogu svojo dolžnost vrši. Tudi naše podružnice imajo vse polno prilik delovati v prospah kmetijstva v svojem okolišju ter spodbujati kmetovalce doma za skupno in složno delo v prospah kmetijstva. Marsiktera podružnica ne ve, kako bi delovala. Taka naj si vzame za zgled druge, čvrsto delujoče. Iz tega vzroka hočemo odslej v „Kmetovalcu“ objavljati vse, kar nam podružnice sporoče o svojem delovanju, zato prav nujno prosimo primernih vesti iz podružnic iz vseh krajev vse dežele. Podružnice zlasti prosimo pridno prirejati shode, kjer naj se kmetovalci poučujejo in izjavljajo svoje mnenje o izkušnjah, o svojih nadlogah in težavah in o svojih željah. Vsaka številka „Kmetovalca“ daje dovolj gradiva za različne kmetijsko-strokovne razprave. Torej na delo in pridno poročanje! Ne zanašajte se na tuje delo,

temveč delajte tudi sami, kar bo največ izdalo, in toliko število poročil iz krogov podružnic, da bo ta predel „Kmetovalca“ v vsaki številki napolnjen, bo najboljši dokaz, da je naš kmetovalec zrel za samopomoč.

Podružnica v Ribnem pri Bledu.

Naša podružnica je navzlic svojim skromnim razmeram s požrtvovalnostjo svojih udov zgradila majhno poslopje, ki je namenjeno združni moštarni. Za notranjo opravo moštarne smo se obrnili s prošnjo za državno podporo na c. kr. kmetijsko ministrstvo.

Podružnica v Št. Vidu nad Ljubljano.

Prvi kmetijski sestanek, ki ga je priredila podružnica c. kr. kmetijske družbe v Št. Vidu nad Ljubljano 16. decembra 1906 pri Žiberta na Trati, se je prav dobro obnesel. Sešlo se je ob določeni uri lepo število kmetovalcev in prijateljev kmetijstva, ki so kaj pazno poslušali predavanje g. ravnatelja Pirca o zboljšanju hlevov. Po predavanju so le prehitro minule ure v prijetnem in živahnem razgovoru o kmetijskih zadevah. Sklenilo se je II. kmetijski sestanek prirediti meseca januarja v Dolnicah pri „Miklavu“. Več o tem pove vabilo k. II. kmetijskemu sestanku, ki je priloženo v tej številki „Kmetovalca“. — Kolikor bolj se bodo kmetje shajali k pogovorom o svojih stanovskih potrebah, toliko bolj prijateljsko bodo med sabo občevali in drug drugemu z besedo in v dejanju pomagali težave svojega stanu premagovati!

Podružnica v Cerkljah na Gorenjskem.

Letošnji občni zbor je bil bolje obiskan kakor prejšnja leta. Gospod načelnik A. Kmet je pozdravil ude, potem pa poročal o računih in delovanju v l. 1906. Naznanil je, da se bo sedaj vsako leto oddajalo drevje iz domače drevesnice. Tudi udom je bilo to po volji, ker pravijo, da doma vzgojeno drevje lepše rase, drugič ima pa od tega podružnica dohodek. Videlo se je iz poročila, kakšno korist ima posestnik od strojev, če so v umnih rokah. Čistilnik, ki ga ima neki posestnik že več let v svojem varstvu, je popolnoma v dobrem stanju in daje primerne vsakoletne dohodke. Slamoreznico je pa zanikarnej prvo leto pokvaril, da dohodki, ki se dobivajo pri rezanju, komaj zadostujejo za popravila.

Zato je treba, da se stroji, kjer se naroče za skupno porabo, izroče le zanesljivim, umnim ljudem v varstvo; sicer je bolje, da se pusti vse skupaj pri miru, ker pogosta popravila ujeze še tako vnetega gospodarja da se ohladi za skupno nakupovanje strojev.

Pri volitvi se je odbor pomnožil, da ima pet udov namesto treh.

Pri točki „razni predlogi“ je predlagal posestnik Mušič, naj priskrbi podružnica ali vsaj dela na to, da se v Cerkljah napravi javna mestna tehtnica. Po pojasnilu, da bi zadeli podružnico preveliki stroški, se je sklenilo, da se naprosi občinski odbor — če ima zmisel za to — da bi kaj prispeval, in dodatno po predlogu posestnika Barleta, da se tehtnica gotovo izplača, če sklene občinski odbor, da se mora živina, prasiči vagati na javni tehtnici. Ker podružnice glasom pravil lahko samostojno občujejo z občinskimi odbori, pošlje cerkljanskemu občinskemu odboru v to zadevajočo spomenico.

Posestnik Kepec je nasvetoval, naj podružnica kmetake potrebščine, zlasti gnojila, skupno naroča. Podružnica bi naročala umetna gnojila, močna krmila, semena itd. z največjim veseljem, le množino teh potrebščin je treba odboru naznaniti. Zato bi bilo dobro, da se pridobi v vsaki vasi zaupnik, ki je vnet za napredek kmetijstva, ki bi to za dotično vas oskrboval.

Jenko je govoril za ustanovitev združne klavnice. Primerjal je domače razmere z danskimi. Rekel je: Ni mi toliko, da se ustanovi takoj danes; le povedati, vaeti vas

hočem, da si kmetje lahko pomagamo k boljšemu blagostanju, samo če hočemo. Treba je dobre volje, treba dobiti poštenih, nesebičnih ljudi in pa popustiti dosedanje otročje predsodke. Čemu je treba mešetarjev med kmetom-pridelovalcem in med uživalcem? Kaže, da pri izvozu prasičjega mesa posreduje po 4—5 mešetarjev, preden dobi blago v roko oni, ki ga užije! Gotovo se vsakega prime lep dobiček.

Končno se je sestavil nekaj odbor, ki priskrbi pravila in izve za kraje in firme, kamor bi se blago izvažalo. Nato je gospod načelnik zahvalil ude za udeležitev in je zaključil občni zbor.

Če bo stopal kmetijski posestnik korak za korakom gotovo, sigurno naprej, tedaj si gotovo zboljša svoj slabi položaj, kajti „zrno do zrna pogača, kamen do kamna palača“. Z dobro premišljenimi in preračunjenimi napravami na podlagi združnega zakona si svoj položaj zboljšamo. V to je pa treba nekaj znanja, nekaj izobrazbe, ker samo fizično delo. samo kramp in vile tudi ne store kmeta srečnega. —o.

Narodnogospodarske vesti.

* **Podraženje mesa**, ki ni v nikakem razmerju s ceno živine, mesarji med drugim opravičujejo z nizko ceno govejega loja in goveje maščobe. To ima nekaj zase, kajti goveja maščoba je vzlic podraženju živine in mesa v ceni padla, kar je pripisovati izdatnemu izdelovanju in porabi rastlinskih maščob, kakor n. pr. cerezina, kunerola itd. Iz tega vzroka se je obrnila c. kr. kmetijska družba kranjska na vsa prizadeta ministrstva, da se glasom našega carinskega zakona in trgovinskih pogodb ne smejo rastlinske maščobe za jed, ki niso denaturirane, vpeljevati za določeno nizko carinsko postavko. Tudi je „kopro“, ki je jedro kokosovega oreha, pri carinski odpravi smatrati za južno sadje, ne pa kakor se sedaj napačno dela, za oljnato seme.

* **Znižanje voznine za prevažanje živine in mesa**, in sicer za 50 %, je dovolila državna železnica, če je to blago naslovljeno na prejemnike v velikih mestih, kamor pa ne spada mesto Ljubljana. Sedaj so tudi zasebne železnice dovolile za prevažanje omenjenega blaga 30 % popusta, če se vozi vsaj 100 km po njih progah.

Kmetijske novice.

„Slovenski čebelar“, glasilo slovenskega čebelarkega društva v Ljubljani, je nastopil 10. letnik. Prva številka je ravnokar izšla v polepšani obliki in opremljena s podobami. Najno priporočamo pristop našim čebelarjem k temu prekristnemu društvu, saj znaša udnina na leto le bore 2 K.

Glede porabe umetnih gnojil od strani kmetijskih posestnikov je kranjska dežela izmed prvih v Avstriji. Kmetijska družba kranjska je l. 1905. oddala 108 vagonov umetnih gnojil več kakor l. 1905.

Štiridneven kmetijski poučni tečaj bo od 28. do 31. t. m. v Komendi pri Kamniku. Opozarjamo na dotični razglas v tej številki „Kmetovalca“.

Koledar za kmetovalca 1907, ki ga je uredil dr.ž. mlekar nadzornik Legvart, je ravnokar izšel. Koledar so spisali najboljši slovenski strokovnjaki iz vseh strok kmetijstva v kratkih in umljivih razpravah, kmetovalcu vedno potrebnih. Vsebina koledarju je: Kratak opis umne živinoreje, različne razpredelnice o krmi, krmljenje goveje živine in prasičev, prasičereja, mlekarstvo, preiskovanje mleka, bolezni mleka, mlekarstvo in sirarsko združništvo. Obdelovanje travnikov, naprava umetnih travnikov, osuševanje travnikov. Umetna in naravna gnojila, gnojenje rastlinam; sadjarstvo, naprava sa-

došnjakov, oskrbovanje sadnega drevja; vinstvo, bolezni vina, priprava dobrega vina. Najnevarnejše bolezni živine. Kmetijski zakoni, razdelitev gozdov in pašnikov, vodopravni zakon, lovski zakon, živinorejski zakon. Zadrugištvo, posojilnice, konsumna društva, različne kmetijske zadruge. Hmeljarstvo, različne razpredelnice za setev in žetev, preračunjanje funtov v kile, oralov v hektare. Tabele za knjigovodstvo itd. Koledar je izborno sestavljen in se vsakemu nujno priporoča. Cena koledarju je K 1'60, s pošto K 1'80. Dobiva se pri Ivanu Bonaču v Ljubljani.

Družbene vesti.

**** Z današnjo (prvo) številko smo pričeli XXIV. letnik. To številko dobe iz upravnih razlogov vsi dosedanji udje in naročniki. Prosim, naj nam je nihče ne vrne, čeprav ne ostane v l. 1907. družabnik, oziroma listov naročnik. Prav nujno prosimo, naj vsak, kdor lista sploh ali redno ne prejema, to takoj naznani družbi, oziroma upravništvu, ne pa pozneje, kakor se dosedaj pogostoma dogaja, da nam konci leta ob pobiranju udnine udje tožijo, da vse leto niso prejeli lista. Kaka pomota se pri tolikem številu prav lahko pripeti.**

**** Kdo ima naprodaj sadno drevje?** Stara družbena drevesnica je onemogla in daje vsako leto le malo porabnega drevja za oddajo, zato mora kmetijska družba pri njej naročeno drevje toliko časa drugje kupovati, dokler ne bo v novi drevesnici prvo drevje vzgojeno. Po deželi se pa semtertja nahajajo drevesnice, zlasti šolske, katerih lastniki tožijo, da ne morejo vsako leto vsega vzgojenega drevja za primerno ceno oddati. Lastnike, oziroma upravitelje takih drevesnic stem prosimo, da stopijo glede prodaje drevja družbi z njo v dogovor, in sicer takoj, da se bo družba pravočasno vedela ravnati.

**** Častita načelništva podružnic in gg. družbene ude**, ki so za naročene gospodarske potrebščine v letu 1906. še na dolgu, **nujno** prosimo, naj z ostanke nemudoma poravnajo, ker družba nimata denarja, da bi malomarne plačnike podpirala, in mora tudi račune za l. 1906. takoj zaključiti.

**** Tomasovo žlindro** so vse evropske tvornice za leto 1907. dogovorno podražile, in sicer sklicevaje se na povišanje delavskih mezd in na podraženje vreč. Za blago, ki pride čez Trst, znaša povišanje 1½ vinarja za vsak odstotek fosforove kisline.

**** Umetna gnojila** ima kmetijska družba sedaj naslednja v zalogi:

Tomasovo žlindro, 18 % 100 kg 6 K 70 h.

Ta cena velja le za oddajo nadrobno v vrečah po 100 kg, dočim za oddajo podružnicam na vagone po 100 vreč more družba ceno še izdatno znižati ker odpadajo režijski stroški v skladišču. Podružnice, ki leže ob železniški progji Trst-Ljubljana, Reka-Ljubljana ali Trst-Bohinj-Jesenice-Trbiž in nazaj do Kranja in naroče poln vagon, imajo tudi dobiček pri voznini, ker potem družba ne vračuni vožnje do Ljubljane, ki je v gorenjih cenah zapopadena, temveč le resnično plačano vožnino.

Rudninski superfosfat po 7 K 75 h 100 kg z vrečo vred.

Kajnit po 5 K 50 h 100 kg.

Kalijevo sol po 12 K 60 h 100 kg. To gnojilo se oddaja tudi v vrečah po 50 kg za 6 K 50 h, ker tvornica za množine po 50 kg zaračuna 20 h za vrečo. Kdor gnojil travnike s Tomasovo žlindro ali z rudninskim superfosfatom, ta mora gnojiti tudi s kalijem, bodisi s kalijevo soljo ali s kajnitom.

Mi odločno priporočamo kalijevo sol, ki ima v sebi 40 % kalija in stane 12 K 60 h, dočim ima kajnit le 12—13 % kalija ter stane 5 K 50 h. Namesto 300 kg kajnita se vzame le 100 kg kalijeve soli, a ima še več kalija in se vrhutega še prihrani 3 K 90 h.

Kostno moko po 28 h za kilogramski odstotek fosforove kisline. Režijski stroški se posebej zaračunajo. Vreča se ne računa.

Kostni superfosfat po 11 K 100 kg z vrečo vred.

Čilski soliter po 35 K 100 kg z vrečo vred v množinah najmanj po 100 kg. V manjših množinah velja 1 kg 40 h.

** Klajno apno oddaja družba v izvornih vrečah, težkih 50 kg, po 22 h kg. V manjših množinah, nad 20 kg, po 24 h, v množinah pod 20 kg pa po 26 h kg. Za manjše pošiljateve na zunan se še posebej zaračuni za vsako pošiljatev 30 h za zavoj, vozni list itd. — Manj kakor 5 kg se ne razpošilja. — Opozarjamo, da je klajno apno potreben dodatek h krmu, koder krmila nimajo v sebi dovolj rudninskih snovi, zlasti fosforove kisline, in da klajnega apna ni zamenjati z ničvrednimi redilnimi štupami za živino.

** Za živinorejce ima družba v zalogi požiralnikove cevi po 10 K in trokarje po 5 K. Oboje služi, da se napenjanje govedi hitro in zanesljivo odstrani. — V zalogi ima družba tudi mlečne cevi komad po 70 h. Mlečne cevi se rabijo za odtok mleka, kadar kravo vime tako boli, da je ni mogoče molsti. — Napajalnike za teleta iz pocinjene ploščevine oddaja družba po 10 K.

** Živinsko sol priskrbuje družba vsem tistim, ki ne morejo osebno v Ljubljano ali ki je v svoji bližini ne morejo kupiti, po 6 K 90 h 100 kg ali pa 3 K 60 h 50 kg. Živinska sol se oddaja le v vrečah po 50 kg. Le tista naročila na živinsko sol se zvršujejo, ki se zanja denar naprej pošlje. V navedeni ceni so všteti izdatki za vozni list in stroški ob sprejemu denarja, ki se morajo plačevati v Ljubljani.

Uradne vesti c. kr. kmetijske družbe kranjske.

Seja glavnega odbora dné 5. januarja 1907.

Seji je predsedoval družbeni podpredsednik gospod ravnatelj Povše, navzoči so bili odborniki gg.: baron Liechtenberg, A. Pavlin, F. Pavlin, Pogačnik, Rohrman, dr. pl. Wurzbach in ravnatelj Pirc.

C. kr. kmetijsko ministrstvo se je obrnilo z vprašanjem na družbo, kaj je na Kranjskem ukreniti, da se napram draginji mesa, ki pa ne izvira od pomanjkanja živine, pospeši živinoreja glede množine. Na podlagi obširnega poročila družbenega ravnatelja je glavni odbor po daljši razpravi sklenil oddati na omenjeno ministrstvo utemeljeno poročilo, kaj vse na Kranjskem more vplivati na boljši razvoj živinoreje in ktera sredstva je v ta namen rabiti. Glavni odbor je naročil poročilo predvsem tako izdelati, da bo družbeno stališče v vsej zadevi jasno razvidno. Družba namreč stoji na stališču, da so zadostne cene živini same zase najboljša spodbuda za razširjanje živinoreje glede števila in dobrote. Kakor doslej, tako je tudi odslej gledati na kakovostni razvoj živinoreje. kajti z dobroto govedi pri naših kranjskih razmerah najbolj rase tudi dobivanje mesa. Družba odločno ugovarja proti vsaki naredbi, ki bi znižala sedanjo ceno živini, ki še danes ni v pravem razmerju s pridelovalnimi stroški, ne glede na splošno draginjo in slabe ter skrajno neugodne delavske razmere v deželi, ki noben stan tako silno ne obremenjujejo kakor ravno kmetijski stan.

Prošnjo živinorejske zadruga v Selcah, ki jo je družba dobila v poročanje, je glavni odbor sklenil toplo priporočeno predložiti c. kr. deželni vladi v svrhu podelitve izdatne državne podpore.

Prošnjo mestne občine Višnja gora za naknadno dovolitev dveh semnje, ki se brez dovoljenja od pamtiveka vršita, in za preložitve dveh semnje na primernejše dni je glavni odbor sklenil v ugoditev priporočiti. Istotako je glavni odbor priporočil ugoditev prošnji občine Št. Rupert za preložitve semnja na Cirkniku od četrtka po binkoštih na sredo pred binkošti.

Za ude so se zglasili in so bili sprejeti gg.: Bajuk Ivan, posestnik v Radovici; Bračika Ivan, posestnik v Metliki; Magovac Janko, posestnik v Metliki; Celhar Francišek, posestnik v Orehku; Ovčak Anton, posestnik v Povodju; Dolšek Francišek, posestnik v Dolini pri Javorju; Groznik Anton, posestnik v Črnem potoku; Rozina Francišek, posestnik v Črnem potoku; Žitnik Matija, pos. v Vintarjencu; Koprivnikar Francišek, posestnik v Štangarskih poljanah; Pirš Francišek, posestnik v Radomljah; Kobal Francišek, posestnik v Branici; Ukmarič Anton, posestnik v Branici; Hribar Anton, župnik v Št. Gothardu; Premk Ivan, posestnik v Zaplešu; Ševerkar Matevž, posestnik v Trojanah; Ivanec Ivan, posestnik v Pušči; Dolžina Francišek, posest. v Podsmreki; Pucelj Ivan, pos. in mesar v Vel. Lašičah; dr. Raznožnik Francišek, okr. zdravnik v Vel. Lašičah; Arh Ivan, posestnik v Goleku; Plevanež Ivan, pos. v Venušah; Temistokle Maks, trgovec v Leskovcu; Muršec Karol, posestnik v Cerknici; Žibert Ivan, posestnik na Brezovem; Poljanec Josip, posestnikov sin v Vel. Lesah; Jerala Ivan, posest. v Tacnju; Medved Francišek, posestnik v Tacnju; Ježek Ivan, posestnik v Vikrčah; Snoj Ivan, posestnik v Tacnju; Tomšič Jakob, posestnik v Tacnju; Medved Valentin, posest. v Tacnju; Čizman Ivan, pos. v Tacnju; Cedilnik Jernej, posestnik v Tacnju; Zajec Andrej, pos. v Tacnju; Tomšič Marijana, posestnica v Tacnju; Kozel Francišek, posestnik v Tacnju; Vehar Andrej, posestnik v Vikrčah; Božič Jos., posestnik v Vikrčah; Šetina Ana, posestnica na Šmarni gori; Kuvkova Francišek, posestnik na Kresniškem vrhu; Jerman Ivan, posestnik v Knezdolu; Režun Anton, posestnik-in gostilničar v St. Gothardu; Glavač Miha, posestnik v Brebernem v Št. Jurju; Kvartič Francišek v papirnici v Frohnleiten; Marolt Ivan, posest. v Boštanju; Modic Ivan, posestnik pri Fari; Raišp Josip, posestnik v Spod. Polskavi; Črnivec Francišek, posestnik in gostilničar v Ljubljani; Čeh Francišek, posestnik v Gerlincih; Nagu Ivan, c. kr. poštar v Črnomlju; Simonič Ivan, posestnik v Lahini; Ilenič Miha. posestnik in župan v Butoraju; Kocjan Ivan, posestnik v Butoraju; Kocjan Josip, posestnik v Butoraju; Jerman Josip, gostilničar in posestnik v Lokvah; Žnidaršič Francišek, posestnik v Radohi vasi; Razdrh Ivan, posestnik pri Sv. Jurju; Mandelj Josip, posestnik v Lučarjevem kalu; Fras Francišek, pos. v Dragotincih; Stulhec Ant., posestnik na Ženiku; Kralj Štefan, posest. v Dolgem Brdu; Kretelj Ivan, posestnik v Braslovcah; Možina Francišek, pos. v Rakitniku; Kotnik Francišek, pristav na drž. železnici in posestnik v Sp. Šiški; Milavc Josip, c. in kr. podpolkovnik v pok. v Ljubljani; Kočever Josip, posestnik v Nestopljji vasi; Šliker Josip, posestnik v Št. Petru; Matelič Anton, posestnik v Ravnah; Romih Anton, posestnik v Črešnjevcu; Žitek Francišek, posestnik v Bučecovcih; Lorbar Ivan, posestnik v Mrzlovi vasi; Mikelj Gašper, posestnik v Razboru pri Čemšeniku; Lazar Josip, posestnik v Dobrlevem; Pivec Alojzij, posestnik na Vratih; Kos Ivan, posestnik v Gornji Zadobrovi; Kožar Martin, posestnik v Malencah; Jurca Francišek, posestnik v Javorju; dr. Kunej Ferdo, obč. zdravnik pri Sv. Petru pod sv. gorami; Veber Vincenc, posestnik v Jemcah; Remeč Anton, posestnik v Dobrunjah; Završek Ivan, posestnik v Randolju; Frelj Valentin, posestnik v Novi Oselci; Gregorič Karol, posestnik in vinotržec v Ljubljani; Žrlj Francišek, posestnikov sin v Vel. Dolini; Geršak Mihael, posest. v Svinjah; Kržišnik Francišek, pos. v Kostanjevici; Gorenjec Josip, posestnik na Selu.

Služba drevesničarja.

Podpisano načelstvo išče sposobnega drevesničarja za podružnično drevesnico v Mokronogu Letna plača za sedaj je 700 kron. Prošnje z izkazili o sposobnosti je vložiti

do 15. februarja,

službo pa bo nastopiti 1. marca 1907. — Več se izve pri gosp. Fr. Prijatelju v Tržišču ali pa pri tajništvu v Št. Rupertu.

Načelstvo kmetijske podružnice v Mokronogu,
dne 4. januarja 1907

Josip Anton grof Barbo, načelnik.

Oddaja sadnega drevja in trt

udom kmetijske podružnice v Mokronogu.

Podpisana podružnica naznanja svojim p. n. udom, da dobi vsak ud kakor lani tudi letošnjo pomlad iz podružnične drevesnice brezplačno po štiri sadna drevesca. Čez to število jih bodo mogli udje dobiti proti plačilu 50 h za drevo. Neudje morejo drevesa dobiti po 70 h le v tem slučaju, če bi podružnični udje ne vzeli vseh za oddajo določenih dreves.

Oni podružnični udje, ki ne vzamejo brezplačnih dreves, dobe brezplačno po dvajset cepljenih trt. Vinogradniki, ki žele za svoje vinograde večje število cepljenk po znižani ceni 14 h komad, se opozarjajo na naslednji razglas.

Za drevesa se je zglasiti pri oskrbništvu graščine Klevevž pri Šmarjeti, za trte pa pri gospodu Francu Prijatelju v Tržišču, in sicer najpozneje

do 15. februarja t. l.

Najbolje pa je, da se podružnični udje, bodisi za brezplačna drevesa ali brezplačne trte, zglase pri svojem zaupniku, ki bo zanje tudi dobil drevesa in trte iz podružničnih nasadov. Zaupniki pa so ti p. n. gospodje: Hladnik Ivan za trebelski, Novak Jože za mirenski, Prijatelj Franc za tržiški, Vencajz Edvard za mokronoški, Ulm Anton za šmarješki, Zupančič Franc in Leopold Vidmar za šentrupertski okoliš.

Pomniti je, da se brezplačno dobe ali samo drevesa ali pa samo trte.

Oni udje, ki se za drevesa ali trte ne zglase do določenega roka, izgube pravico do brezplačnega števila trt ali dreves.

Kmetijska podružnica v Mokronogu,
dne 4. januarja 1907.

J. A. grof Barbo, načelnik.

Oddaja cepljenih trt v Tržišču pri Mokronogu.

Podpisana podružnica naznanja, da se bo iz podružnične trtnice v Tržišču pri Mokronogu letos oddalo čez 40.000 cepljenih ameriških trt najboljše kakovosti, in sicer prosilcem, ki so podružnični udje, po 14 h komad, morebitno ostalo število cepljenk pa se odda po 16 h komad drugim prosilcem, vinogradnikom krškega okraja. Podružnični udje pa smejo prositi le za toliko cepljenk, kolikor jih bodo sami za svoj vinograd potrebovali, in ni dovoljeno te cepljenke oddajati ali prodajati drugim.

Cepljene so na podlogah rip. portalis najboljše, od strokovnjakov za naše kraje priporočene trte belih in črnih vrst.

Vinogradniki, ki žele dobiti cepljenke po zgoraj določeni ceni, morajo svoje prošnje predložiti najkasneje

do 15. februarja t. l.

pri gosp. Francu Prijatelju v Tržišču.

Podružnični udje lahko svoje prošnje javljajo tudi pri gosp. podružničnih zaupnikih.

Na poznejše prošnje se ne bo oziralo.

Kmetijska podružnica v Mokronogu,
dne 4. januarja 1907.

J. A. grof Barbo, načelnik.

V a b i l o.

Podružnica c. kr. kmetijske družbe kranjske v
Št. Vidu pri Ljubljani

priređi svoj

II. kmetijski sestanek

v nedeljo, 27. januarja popoldne ob štirih v
Dolnicah pri „Miklavu“.

Predaval bo g. mlekarški nadzornik J. Legvart o zboljšanju travnikov in o pridelovanju dobre krme.

K temu sestanku vabim č. ude kmetijske podružnice in sploh vse, ki se zanimajo za kmetijski napredek.

Anton Štrukelj, t. č. podružnični načelnik.

V a b i l o

k občnemu zboru podružnice c. kr. kmetijske družbe v Kam-
niku, ki bo v nedeljo, dne 27. januarja popoldne ob treh v
dvorani g. Josipa Fajdige v Zapricah št. 14.

S P O R E D:

1. Poročilo načelnništva.
2. Poročilo blagajnika.
3. Volitev novega odbora.
4. Razgovor, kako poživiti podružnično delovanje.
5. Kmetijsko poučno predavanje Gustava Pirca, ravnatelja c. kr. kmetijske družbe kranjske.

V Kamniku, dne 15. januarja 1907.

Ivan Hudobilnik, načelnik.

V a b i l o

k občnemu zboru kmetijske podružnice v Bohinjski Beli, ki
bo dne 20. prosinca 1907 ob treh popoldne v hiši načelnika.

S P O R E D:

1. Poročilo o delovanju leta 1906.
2. Poročilo o računih.
3. Volitev računskih pregledovalcev.
4. Razni pogovori in nasveti.

Opomnja. Če se ob zgoraj določenem času ne snide zadostno število udov, se bo pol ure pozneje vršil občni zbor z istim sporedom ne glede na število navzočih.

Odbor kmetijske podružnice v Boh. Beli,
dne 27. decembra 1906.

I. Burja, načelnik.

V a b i l o

k občnemu zboru kmetijske podružnice v Metliki dne 20. ja-
nuarja t. l. ob treh popoldne v šolskem poslopju.

S P O R E D:

1. Poročilo o podružničnem delovanju leta 1906.
2. Račun za leto 1906.
3. Raznoterosti.

K obilni udeležbi vabi odbor.

V Metliki, dne 8. januarja 1907.

Val. Burnik, načelnik.

V a b i l o

na občini zbor kmetijske podružnice v Tuhinju in na poučno predavanje gosp. mlekarkega nadzornika J. Legvarta, ki bo dne 20. januarja 1907 popoldne po cerkvenem opravilu v šolskih prostorih v Zg. Tuhinju.

S P O R E D:

1. Poučno predavanje mlekarkega nadzornika g. J. Legvarta.

2. Pokladanje računov.

3. Volitev novega odbora.

4. Razni nasveti in pogovori.

K prav obilni udeležbi udov in drugih gospodarjev ter mladencev najuljudneje vabi

o d b o r.

Št. 609.

R a z g l a s.

Na podstavi zakona z dne 7. septembra 1905, drž. zak. št. 163., o odvratanju in zatiranju svinjske kuge, oziroma v izvršitev tega zakona izdanega ministrskega ukaza z dne 6. novembra 1905, drž. zak. št. 164., se v sporazumljenju s c. kr. kmetijsko družbo za Kranjsko za I. četrtletje 1907 razglasa nastopna vrednostna tarifa, po kateri se določuje odškodnina, ki jo je plačevati po določilih navedenega zakona iz državnega zaklada za prasiče za rejo in plemenske prasiče, zaklane vsled uradnega ukaza.

Za prasiče za rejo, ki so bili vsled uradnega ukaza zaklani in zdravi spoznani, in sicer:

A. Pri prasičih za rejo deželnega plemena:

- | | |
|------------------------------------|-----------------------------|
| 1. Prasički do 3 mesecev K 1'46 | } za kilogram
žive teže. |
| 2. Prasiči do 1 leta . . . > 1'30 | |
| 3. Prasiči nad 1 leto . . . > 1'16 | |

B. Pri prasičih za rejo iz križanja z angleško pasmo:

- | | |
|------------------------------------|-----------------------------|
| 1. Prasički do 3 mesecev K 1'80 | } za kilogram
žive teže. |
| 2. Prasiči do 1 leta . . . > 1'46 | |
| 3. Prasiči nad 1 leto . . . > 1'22 | |

C. Pri prasičih za rejo čistega angleškega plemena (importirani ali domače reje):

- | | |
|------------------------------------|-----------------------------|
| 1. Prasički do 3 mesecev K 2.— | } za kilogram
žive teže. |
| 2. Prasiči do 1 leta . . . > 1'70 | |
| 3. Prasiči nad 1 leto . . . > 1'44 | |

Pri plemenskih prasičih, ki so bili vsled uradnega ukaza zaklani in zdravi spoznani, pride k odškodninam, dognanim po gori navedenih vrednostnih postavkih, še 25% dodatek.

Za one prasiče za rejo in plemenske prasiče, ki se po uradnem ukazu zakoljejo, po zakolu pa na kugi bolni spoznajo, se s pridržkom določil §§ 8., 9., 10. in 14. navedenega zakona iz državnega zaklada povrne le polovica one odškodnine, ki bi se določila v slučaju, da bi bili prasiči po zakolu zdravi spoznani.

C. kr. deželna vlada za Kranjsko.

V Ljubljani, dne 9. januarja 1907.

Štiridneven poučni tečaj o živinoreji

priredi

c. kr. kmetijska družba kranjska

od 28. do 31. januarja t. l.

v Komendi pri Kamniku.

Pouk se bo vršil vsak dan od 9—12 dopoldne v ljudski šoli v Komendi, in popoldne od 2—4 bodo praktična razkazovanja v hlevih itd.

Pouk bo brezplačen in se ga more udeležiti vsak odrasel kmetovalec, oziroma gospodinja. Udeleženci bodo morali pravočasno dohajati k pouku in se dostojno vesti.

Spored predavanjem bo naslednji:

V ponedeljek, 28. januarja:

Gustav Pirc, ravnatelj c. kr. kmetijske družbe, bo učil naslednje predmete: Kaj je kmetijstvo? Kmetijstvo kot obrt, veđa in umetnost. Vednostna podlaga kmetijstvu. Redilne snovi v zemlji in v krmi, Gnoj in gnojenje. Obdelovanje zemljišč. Razkazovanje na gnojiščih, na polju in na travnikih. — Prosti razgovori.

V torek, 29. januarja:

J. Legvart, dež. mlekarški nadzornik, bo učil naslednje predmete: Živinoreja in temeljni pogoji njenega uspevanja. Plemenjenje, oskrbovanje in krmljenje govedi. Vzgoja in poraba govedi. Razkazovanje hlevov in nasveti za njih zboljšanje. Obdelovanje travnikov. — Prosti razgovori.

V sredo, 30. januarja:

J. Legvart, dež. mlekarški nadzornik, bo učil naslednje predmete: Pravilna molža. Prasičja reja. Mlekarstvo. Perutninarstvo. Razkazovanje v svinjakih, v mlekarni itd. — Prosti razgovori.

V četrtek, 31. januarja:

A. Pavlin, c. kr. veterinar nadzornik, bo učil naslednje predmete: Zdravstvo živine. Prva pomoč pri živinskih boleznih. Pomoč pri porodih. Praktične vaje na živini. — Prosti razgovori.

Glavni odbor c. kr. kmetijske družbe kranjske.

V Ljubljani, dne 10. januarja 1907

Listnica uredništva.

M. P. v I. Sodnija je odmerila troškovnik Vašega odvetnika le za nasprotno stranko, ki je v pravdi podlegla, iz česar sledi, da Vaš nasprotnik mora te stroške plačati, dočim ste Vi še vedno zavezani odvetniku tudi več plačati, če je opravil v Vašo korist kako opravičeno delo, ki ga pa sodišče ni upoštevalo. Sicer pa morete tudi Vi troškovnik svojega odvetnika dati v odmero sodišču.

I. V. v B. Če je sodišče izreklo sodbo na podlagi napačne izpovedbe veščaka, tedaj je vložiti v postavnem roku obnovitveno tožbo.

F. M. v V. Vpreženega vola ni mogoče zanesljivo voditi s sedeža na vozu, in če se zaraditega naredi kaka škoda, ker voznik ni stopil k volu, potem je zavezan storjeno škodo povrniti.

M. L. v S. Pota ali ceste, ki niso državne, deželne ali okrajne, so potem le občinske ali zasebne. Občinska pota mora popravljati občina, pa tudi druga pota, če tako sklene občinski odbor in ni bilo proti sklepu ugovora. Brez občinskega sklepa torej ne morete nikogar siliti, da bi prispeval, bodisi z denarjem ali z delom, k popravljanju poljskih potov, če ta niso bila že poprej sprejeta med občinske.

J. N. v C. Če je cerkvenemu ključarju dogovorjena plača in se je kdo zavezal jo odrajtovati, potem morete za zaostanek sodnijsko terjati.

I. B. v M. Žlem, ki gre od krave, se vselej dela v večji ali manjši množini, kadar se poja. Ta žlem je nekaj naravnega in je samoobsebi umevno, da se krava ubreji, če iz kakšnega drugega vzroka ne ostane jalova. — Delež od zakupnine lova imate pravico terjati od občine, in sicer v razmerju Vašega posestva.

A. R. v S. Če ima kdo vknjiženo terjatev in užitek, zato ne more braniti kake nove vknjižbe, pač pa ni pod nikakim pogojem zavezan dati kaki vknjižbi prednost.

F. G. v Ž. Vdova, ki z dovoljenjem izvršuje kako rokodelstvo, ima vse pravice samostalnega mojstra. Žena, ktere mož je trajno odsoten, ne sme izvrševati rokodelstva in nima tozadevnih mojstrskih pravic.