

Najboljši rezultat obrat Gorenja vas — Prodaja pod načrtom — Popraviti bo potrebno letni načrt

Zadovoljivo četrletje

Določenim članom našega kolektiva, ki delajo na spremljanju poslovanja podjetja in tistim ki so člani samoupravnih organov, so rezultati poslovanja v prvem tromesečju že nekaj časa bolj ali manj znani, drugim pa verjetno manj in tem drugim je namenjen naslednji sestavek.

Načrt proizvodnje dosežen

Uspešnost izvrševanja letnega plana se vsekakor začne v proizvodnji. In če hočemo govoriti o proizvodnji, je potrebno obravnavati delo dveh temeljnih organizacij — 2 in 4. Poglejmo najprej, kako je bilo s proizvodnjo v TOZD 2:

Planirana proizv. (NU)	Dosežena proizv. (NU)	Indeks
276.072	277.505	100,5

Rezultat prvega četrletja je torej povsem v skladu z letnim planom. Po posameznih obratih so sicer odstopanja od plana tako v pozitivno kot v negativno smer. Obrat oken in notranjih vrat npr. ni dosegel plana predvidene proizvodnje, vendar se je ta izpad nadomestil s povečano proizvodnjo v obratu Gorenja vas. Slabo doseganje plana imamo še pri montaži stavbnega pohištva na terenu, vendar je to razumljivo, saj se sezona šele začne. Med obrati, ki so se pri doseganju načrta proizvodnje posebej izkazali, pa velja omeniti obrat Gorenja vas (119,07), obrat vhodnih in garažnih vrat (102,98) in obrat Kranj (102,34).

Pri TOZD 4 pa v proizvodnji beležimo naslednje rezultate:

Plan. obseg proizvodnje (NU)	Dosežen uspeh proizvodnje (NU)	Indeks
59.515	56.495	94,92

Proizvodni plan v celoti sicer ni dosežen, vendar pa moramo oceniti doseženi rezultat kot zadovoljiv, saj je nedoseganje načrta posledica raznih objektivnih težav pri prodaji kupcem.

Prodaja slabše

Letošnje težave s prodajo dajo slutiti, da tudi v lesni industriji nastopa obdobje, ko ni več težko proizvajati, ampak prodajati. Kakšno je doseganje načrta v prodaji, je razvidno iz naslednjih podatkov.

	Planirana real.	Dosežena real.	Indeks
TOZD 2	69,557.905	61,305.981	88,14
TOZD 3	56,219.000	46,672.490	83,02
TOZD 4	16,233.860	13,569.034	83,58
SDS	3,372.775	3,410.276	101,11
Skupaj	145,383.540	124,957.781	85,95

Povsem drugačna pa je zaradi razkoraka med proizvodnjo in prodajo tabela zalog nedokončane proizvodnje in gotovih izdelkov.

	31. 12. 1974	31. 3. 1975	Indeks
TOZD 2	10,778.304	14,836.162	137,65
TOZD 3	42,896.985	62,574.362	145,87
TOZD 4	2,507.058	3,876.908	154,64
Skupaj	56,182.347	81,287.432	144,69

(Nadaljevanje na 2. strani)

Težavno leto

Lanskoletna gospodarska kriza, ki jo je najprej povzročila podražitev nafte, zatem vedno večja inflacija po vsem svetu, monetarno sprejemne in drugo, se v lesni industriji pozna predvsem letos. Posebej to velja za začetek leta, medtem ko zadnji mesec kaže malo bolje.

Ta ugotovitev pa ne velja le za Jelovico, ampak toliko bolj za druge lesne tovarne, ki so morale doslej pretežno večino svojih izdelkov izvažati. Cene na svetovnem tržišču pohištva so namreč padle tudi za 30 odstotkov, kar pa pomeni, da je skoraj ves izvoz prinašal izgubo. Tem težavam pri izvozu primarnih izdelkov, to je žagan les, furnir, plošče, kar je nekje posledica enostranske usmerjenega izvoza (predvsem v Italijo). Tako je ta izvoz v letošnjih prvih mesecih dosegel le slabih 60 odstotkov lanskoletnega v istem obdobju. Res je, da se izvoz v socialistične dežele, predvsem v Sovjetsko zvezo iz leta v leto povečuje, lani je dosegel 6 milijonov dolarjev, letos naj bi 9,5 milijona, vendar je še vedno pod možnostmi slovenske lesne industrije. Tudi v dežele v razvoju izvoz še ni tak, kot bi moral biti in lahko rečemo, da je ta izvoz šel na začetku.

Tudi domače tržišče se težav ni izognilo. Nekaj časa je bila precejšnja konjunktura (povpraševanje), kasneje pa ne več. Še težji položaj je nastal zaradi novih pogojev dajanja posojil, predvsem zaradi vezanega pologa pri banki, ki pa je celo višji. (Prej 20 %, sedaj 30 %.) Vsi ti ukrepi so najbolj prizadeli tiste lesne tovarne, kjer je večji del proizvodnje ploskovno pohištvo. Tega pa največ kupujejo potrošniki, seveda na potrošniško posojilo.

Jelovica se teh težav ni mogla izogniti, vendar pa je struktura izdelkov precej drugačna, saj stavbno pohištvo kupuje gadbeništvo, kjer pa konjunktura še traja. Kljub temu pa se je tudi v Jelovici pojavilo kopičenje zalog, ki pa se jih je dalo nekje rešiti le s pravočasnim ukrepom, med drugim tudi s cenejšo prodajo ob 20-letnici podjetja. 20 odstotni popust, sicer pomeni manjši ostanek dohodka, istočasno pa je Jelovica eno redkih podjetij lesne stroke, ki nima težav s prodajo. Da je bila ta odločitev nekje pavilna, kažejo tudi podobne odločitve številnih drugih lesnih tovarn, ki so sledile primeru Jelovice in so začele prodajati pohištvo s popustom.

Seveda pa ta prodaja ne mora biti končna rešitev. Iskanje novih tržišč, novih poslovnih partnerjev, odpiranje novih poslovalnic je v tem trenutku osnovna naloga. Prvi rezultati so vzpodbudni in z optimizmom lahko pričakujemo, da se bo prodaja v prihodnje povečevala — predvsem izvoz — in da bo letni plan v glavnem udi izpolnjen. To pa pomeni tudi tak dohodek, kot je bil nekje načrtovan.

J. Š.



Še en mesec do praznovanja

Praznovanje 20- in 70. letnice Jelovice bo kot je že znano 12. julija. Do takrat je še veliko dela, ki ga bodo morale opraviti komisije za propagando, za odlikovanja, za organizacijo osrednje prireditve, za športni program, za kulturni program in finančna komisija. Komisija za propagando je dolžna preko vseh občil poudarjati dvojni jubilej, prav tako je dolžna izdati jubilejni katalog in nalepke. Večino dela je že opravila. Komisija za odlikovanja (zadolžena je za pravičen in tehten izbor nagrajencev) svojega dela še ni opravila tako kot bi morala. Sportna komisija že dela, saj nekatera tekmovanja že tečejo, več tekmovanj pa bo organizirala tudi v okviru SOZD gozdarstvo in lesna industrija Gorenjske. Kulturna komisija je že organizirala izredno uspešno srečanje okteta slovenske lesne industrije, poskrbela pa bo tudi za osrednji program na dan praznovanja.

Na nedavnem sestanku odbora za praznovanje so pregledali delo vseh komisij in ugotovili, da so naredile manj, kot bi morale. Ker je tudi sekretar odbora in predsednik komisije za propagando v tem času odšel na službeno vojaškega roka, je bilo potrebno izvoliti novega. To je tovariš Breznik, ki mu je istočasno poverjena naloga, naj poskrbi za hitro in dobro delo vseh komisij. Zaradi bolezni in službene zadržanosti so na tej seji na novo imenovali še nekatere druge nove člane, kar bo nedvomno tudi osnovno zagotovilo, da bodo zastavljene naloge v tem mesecu tudi v redu in pravočasno narejene. Med sklepi seje velja omeniti še nekatere.



Tovariš Ivan Breznik je kot sekretar zadolžen za uspešno izpeljano organizacijo

Tako bo na prireditvi igral ansambel Gorenjci iz Radovljice, katerega igranje je prilagojeno okusu starejših in pa hkrati tudi mlajših. Nekaj dni pred praznovanjem bo novinarska konferenca, njen namen pa je, seznaniti posebno prek novinarjev širšo slovensko javnost z dosedanjim razvojem in prihodnjimi cilji Jelovice, z osrednjo prireditvijo in ustvariti nek tesnejši stik z novinarji. Ti bi tudi kasneje večkrat prišli v Jelovico. Ta način obveščanja javnosti je namreč izredno uspešna propagandna dejavnost za podjetje. To pa je nekje tudi namen tega praznovanja, saj je to oblika seznanjanja ljudi z izdelki, delom in prizadevanji Jelovice.

čaj

Na predvečer Dneva mladosti je bila v novi šoli v Podlubniku lepa slovesnost, srečanje okteta lesne industrije Slovenije. Prva prireditelj v okviru praznovanj 20. letnice Jelovice je uspela bolj kot si je bilo mogoče želeli. Skofjeloškemu občinstvu se je predstavilo šest pevskih skupin in sicer iz KLI Logatec, Javor Pivka, mariborskega Marlesa, prevaljskega TRO, TRISO iz Slovenj Gradca in domači oktet Jelovica.

Tretje tovrstno srečanje okteta je navdušilo občinstvo. Koncert ki so ga sestavljale

Začetek slovesnosti — srečanje okteta

izbrane narodne in umetne pesmi slovenske in jugoslovanskih narodov, je začel oktet Jelovice z tremi pesmimi iz obdobja zadnje revolucije jugoslovanskih narodov. To je bil tudi neke vrste prispevek k praznovanju 30-letnice osvoboditve. Za tem je zapel oktet iz Logatca, ki je nastopil z dokaj težkim, a prijetno uspešnim programom slovenskih umetnih pesmi. Za Notranjci so zapeli Maribor-



JELOVICA

čani, ki so pri občinstvu poželi veliko aplavza z melodijami iz slovenske folklore. Tudi pevce Javorja je občinstvo toplo sprejelo, saj so ob umetni in narodni primorski pesmi zapeli Danila Bučarja: »Tam, kjer pisana so polja«. Za njimi je nastopil oktet TRO iz Prevalj, ki se je izkazal z večno lepimi melodijami iz zakladnice našega Korotana. Z mešanim programom so zatem nastopili pevci zbora TRISO iz Slovenj Gradca. Zadnji je nastopil še oktet Jelovice, njihov program lirčnih slovenskih pesmi je občinstvo toplo pozdravilo. Z nastopom združenih okteta se je srečanje zaključilo, naslednje pa bo prihodnje leto v Slovenj Gradcu.

F. JENKO

2. seja delavskega sveta

Delavski svet sestavljene organizacije združenega dela Gozdarstvo in lesna industrija Gorenjske je imel pred časom že svojo drugo sejo. Težave, ki so že dalj časa v lesni industriji in ki prav tako niso obšle članice sestavljene organizacije, so bile osrednja točka dnevnega reda. Ugotovljeno je, da se položaj še poslabšuje, zato morajo posamezne organizacije združenega dela iskati najrazličnejše oblike kako premostiti to kritično obdobje. To je še toliko bolj pomembno v primeru, ko bo sestavljena

organizacija iskala bančna posojila za novogradnje. Vsega namreč me bo mogoče zgraditi s tujim denarjem, ampak bodo morale del prispevati tudi same članice SOZD.

Med ostalimi točkami dnevnega reda pa je večina bilo posvečeno notranji organiziranosti same sestavljene organizacije. Tu je bilo govora o sindikalni listi, nadomestilu za ločeno življenje, o začasnih osebnih dohodkih uslužbencev v SOZDu, način delitve stroškov med posameznimi OZD in drugo.

Zadovoljivo ...

(Nadaljevanje s 1. strani)

Najbolj je seveda zaskrbljujoče to, da so največje zaloge v TOZD 3, ko je v absolutnem znesku tu vezanih kar 19.677.377 dinarjev. To pa pomeni, da je toliko vezanega tudi denarja in je podjetje zaradi tega še v večjih težavah.

Podatki o eksterni realizaciji pa kažejo, da ne teče tako kot smo predvidevali in kot si jo je marsikdo pred letom dni predstavljal. Dosežena eksterna realizacija v aprilu (31.053.563 din) nam sicer daje dokaj ugodno sliko, vendar je bila v celoti dosežena v času 20 % popusta, ki ga dajemo ob praznovanju 20-letnice obstoja podjetja.

FINANČNI USPEH — OZD

	Plan 1975	Realizacija 1.—3. 1975
Celotni dohodek	677.735.094	125.586.305
— porabljena sredstva	539.567.519	90.251.181
— amortizacija	32.944.400	6.672.162
Dohodek	105.223.175	28.662.962
— zakonske obveznosti	13.363.300	3.313.601
— pogodbene obveznosti	6.747.300	1.523.121
— osebni dohodki in prejemi	54.653.298	12.716.886
Ostanek dohodka	30.459.277	11.109.354

Finančni uspeh prvega trimesečja bi lahko ocenili kot »dobar«. Ob upoštevanju vseh medsebojnih obračunov so vse TOZD dosegle pozitiven finančni rezultat. Izkazan ostanek dohodka 11.109.354 din, kar predstavlja 36 % letnega plana, je zelo lep, toda prodani izdelki TOZD 2 za TOZD 3 še niso eksterna realizacija in seveda tudi ne plačana realizacija.

Ob ugotovitvah, da je proizvodnja v predvidenih okvirih, da je tako tudi s porabo sredstev (indirektni in direktni stroški), ugotavljamo zaostajanje eksterne realizacije. Vemo, da šele na trgu dobe naši proizvodi priznanje svoje vrednosti, zato je najtežje delo sedaj pred tovariši, ki delajo v trgovini.

V času, ko je ponudba na trgu večja od povpraševanja, mora proizvodnja delati kar se da kakovostno, trgovina pa, da predstavi naše proizvode povsod kjer obstajajo potrebe po le-teh. 20 % popust ob 20-letnici Jelovice je bil samo eden izmed ukrepov za povečanje prodaje. Organi vodenja pripravljajo tudi nove ukrepe, ki naj bi veljali v času po 20 % popustu. Eden izmed takih ukrepov je znižanje cen naših proizvodov. Res je, da se s takimi ukrepi kolektiv odpoveduje določenemu delu dohodka oz. ostanka dohodka, toda druge izbire ni.

Ob vseh teh nepredvidenih ukrepih je nujno, da je podjetje pristopilo k izdelavi rebalansa načrta. Ponovno bo treba pregledati in proučiti vse vidike gospodarjenja. Proizvajajo naj se predvsem tisti izdelki, ki jih trg bolj sprejema, istočasno pa je potrebno proučiti možnosti proizvodnje novih izdelkov.

Tako spremenjeni pogoji gospodarjenja pa zahtevajo določene spremembe tudi v stimulativnem nagrajevanju kolektiva. Delavski svet je na seji 19. 5. 1975 že sprejel sklep o enakih kriterijih stimulativnega nagrajevanja. Izdelane kriterije naj bi DS sprejel že v juniju. Uresničenje tega sklepa naj bi privedlo do tega, da bi delavci Jelovice bolj prizadevno nastopili v premagovanju težav in uresničevanju novih ciljev.

Joža Ambrožič

Zagrebski velesejem

Jelovica že več let zapored razstavlja svoje izdelke, predvsem stavbnega pohištva, na zagrebškem velesejmu. Tako je bilo tudi na letošnjem spomladanskem velesejmu, na katerem je bil tudi letos razstavljen in prikazan celotni program tipskega stavbnega pohištva, razen montažnih in vikend hiš, katerih letos nismo razstavljali.

Naš razstavni prostor je bil v bližini glavnega vhoda in izredno lepo urejen. Tudi arhitektno so svoje delo dobro opravili, saj je bila razporeditev razstavljenih izdelkov in reklamnih panojev dobra in pristopna. Zunanji videz je tvoril skladno celoto, tako da so nekateri obiskovalci imeli vtis, da razstavljamostanovanjsko, montažno hišo

ter povpraševali po njeni ceni in prospektu. Prav gotovo imajo za ta lep izgled največ zaslug propagandisti in mišarji prototipne delavnice.

Zanimanje je bilo precejšnje. V času sejma smo podelili več kot 1000 prospektov in cenikov stavbnega pohištva ter nad 100 prospektov stanovanjskih in počitniških hiš. Na sejmu smo po-

vabili vse pomembnejše projektante gradbenih podjetij s širšega območja Zagreba. Ti so se povabilu odzvali in številnim projektantom smo pokazali razstavljene izdelke, tovariš Ribnikar pa je v posebni dvorani zatem vsem prikazal prednosti, posebnosti, kakovost, trajnost in uporabnost Jelovičinega progra-

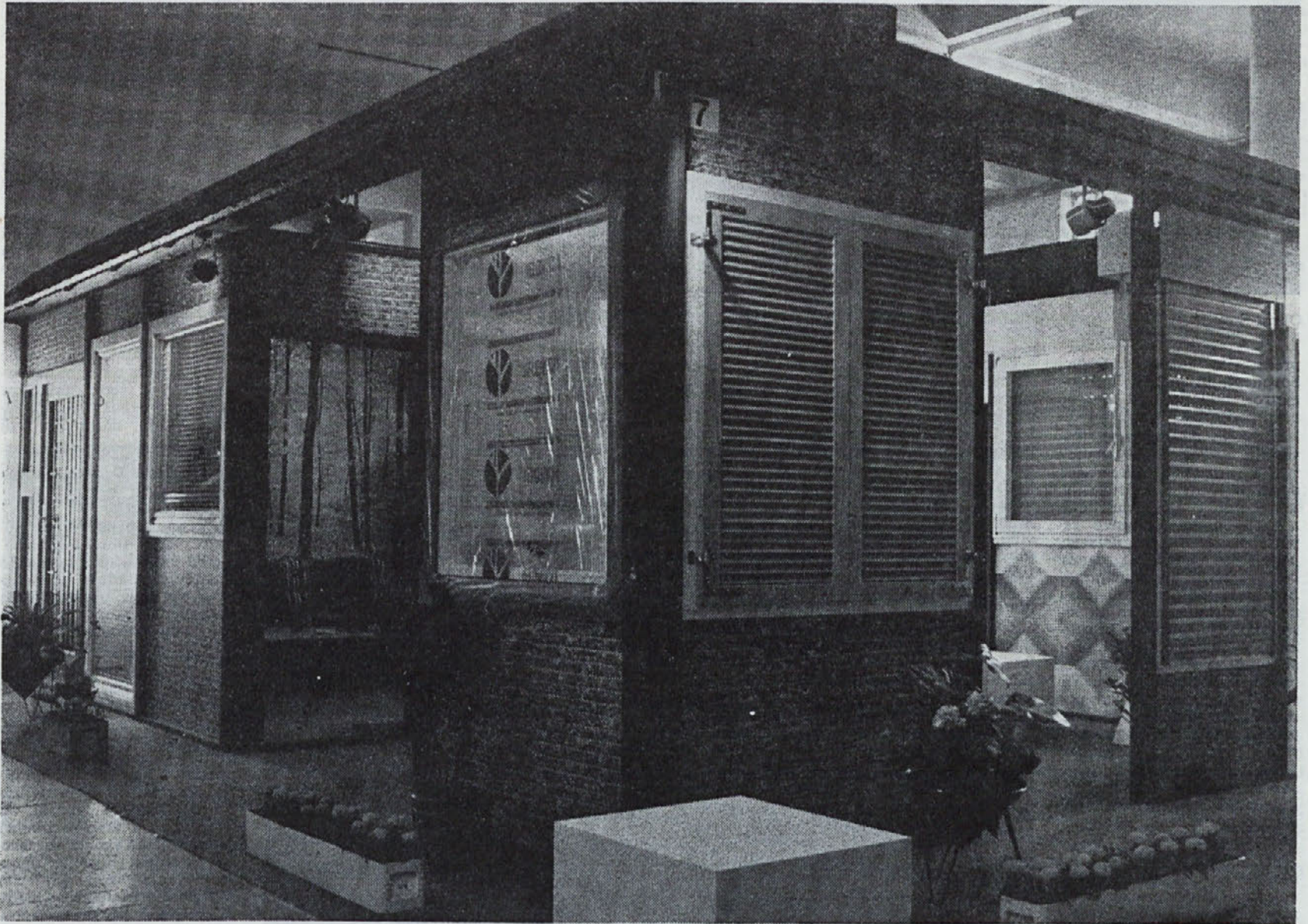
ma stavbnega pohištva za gradbeništvo.

Poleg teh projektantov pa so se ob našem razstavnem prostoru ustavljali seveda še številni drugi. Številni stalni kupci, predstavniki trgovskih podjetij iz Jugoslavije in tujine, predstavniki gradbenih podjetij in drugi. Seveda ni manjkalo tudi drugih obiskovalcev sejma, ki so se zanimali predvsem za pogoje nakupa (posojilo). Poleg stavbnega pohištva je bilo veliko zanimanje tudi za počitniške hišice v velikosti od 30 do 40 kvadratnih m.

Govoriti sedaj o tem, kakšen finančni uspeh smo dosegli je seveda še preuranjeno. Številni dogovori začetni na sejmu še niso zaključeni torej uspeh še lahko pričakujemo. Na splošno pa velja,

da so bili vsi bodoči kupci z izdelki zadovoljni, predvsem glede kakovosti in funkcionalnosti. Morda le še ena ugotovitev. Zaradi vedno večje konkurence med proizvajalci stavbnega pohištva je prodaja teh izdelkov vedno težja. Zato bo Jelovica morala v prihodnje posvetiti še več pozornosti kakovosti, saj ta največkrat najbolj vpliva na odločitev kupca, seveda pa bo še bolj treba iskati notranje rezerve. To sta predvsem zmanjšanje proizvodnjih (z večjo produktivnostjo dela) in režijskih stroškov, kar bi pocenilo naše izdelke. Tako bi postali precej bolj konkurenčni in si zagotovili prednost prodaje naših izdelkov tako na domačem kot na tujem tržišču.

Janko Rant



Detajl iz razstavnega prostora

novosti iz SOZD, novosti iz SOZD, novosti iz SOZD

Kakšno ime sestavljeni organizaciji?

Sestavljena organizacija združenega dela Gozdarstva in lesne industrije Gorenjske še nima svojega imena in zaščitnega znaka. Zato je delavski svet sklenil, da raz-

piše natečaj za oboje, vendar le v okviru delovnih organizacij članic.

V tem natečaju lahko sodeluje vsak delavec, kar pa se nekje tudi izplača. Naj-

boljša predloga bosta namreč nagrajena, tako bo za izbrano predlagano ime podeljeno 2.000 din (200.000 st. din) prav toliko pa bo dobil tudi tisti, katerega predlog zaščitnega znaka bodo izbrali. Pogoj za sodelovanje v razpisu je ta, da morajo biti vsi predlogi jasni, da ne bo mogoče predlog zamenjati z drugo podobno tovarno. Predlog imena je lahko tudi kratica,

vendar mora biti obrazložena in mora imeti svoj pomen.



Zaščitni znak mora biti lepo izoblikovan, poudariti mo-

ra dejavnost gozdarstva in lesne industrije. Ta predlog je lahko veza na ime firme, ali je samostojen. V predlogu mora biti podana tudi barva znaka. Predloge bo do 10. junija sprejemal kolegijski poslovodni organ in jih pošlje na Bled — SOZD Gozdarstva in lesne industrije Gorenjske, Mladinska cesta 3. Vsi predlogi naj bodo v zaprti kuverti in označeni s šifro. O izbiri bo odločal kolegijski poslovodni organ.

Predstavljamo vam obrat Sovodenj

Od skromnih začetkov do novih prostorov

Ker je naše glasilo namenjeno med drugim tudi temu, da se med seboj spoznamo, izkoriščam to priložnost, da v nekaj vrsticah

mo električar. Tudi denar so prispevali sami. Bilo je zato mnogo odrekovanja pri osebnih dohodkih in tudi udarniškega dela.

negu pohištva po naročilu. To so bila dela, ki so finančno včasih dobro, včasih pa slabše uspevala. Tudi delavci so imeli precej težav zaradi pri-

to, da bomo tukaj tudi delali.

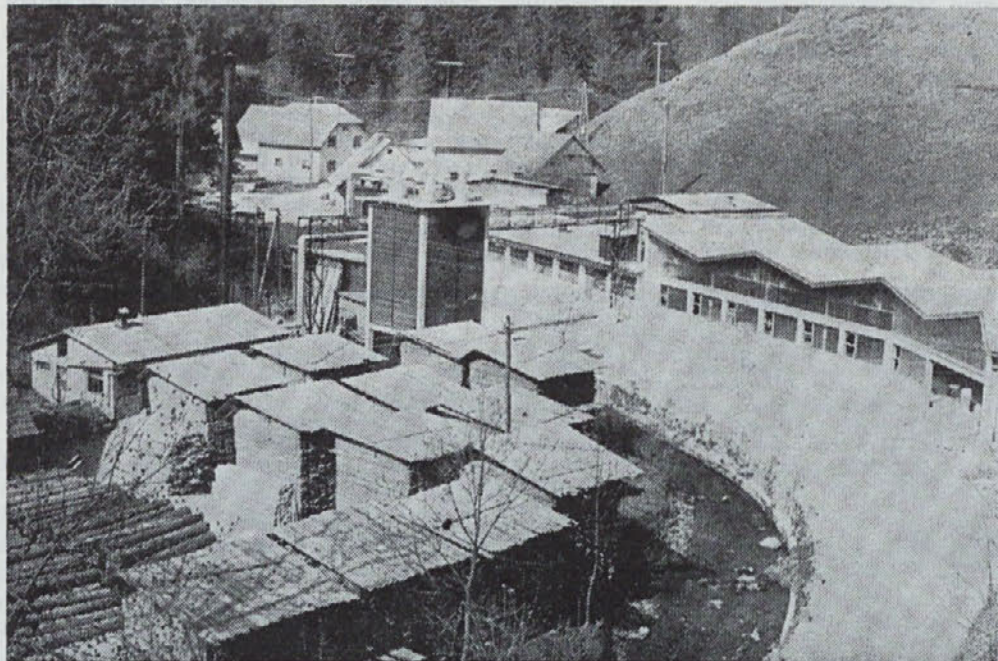
Tudi razmere so se v zadnjem času bistveno izboljšale. Opuščena je proizvodnja nerentabilnih izdelkov, program proizvodnje je rešen, strojni park dokaj urejen, kakor tudi pomožne naprave. Odnos vodstva podjetja do obrata je povsem zadovoljiv. Seveda pa vse to ne pomeni, da so vsi problemi razrešeni. Teh verjetno nikdar ne bo zmanjkalo.

V Sovodnju je danes zaposlenih 55 delavcev in se uči 5 vajencev. Obrat naredi mesečno okrog 2000 oken in balkonskih vrat. Vsi ti izdelki so obdelani le do površinske obdelave, to pa dokonča obrat v Gorenji vasi. Zaga razreže

mesečno 270 do 300 kubičnih metrov hlodovine, precej tudi za druge.

Letošnje 20-letnice podjetja pa bodo nedvomno delavci na Sovodnju še posebej veselili. Obratovati bo začela nova strojna delavnica. To strojno delo je namreč doslej potekalo v nemogočih prostorih. Veliko besed je bilo potrebno, da je lani jeseni končno prišlo do gradnje. Tudi graditelji — SGP Tehnik — je imel precej težav, saj je gradnja pod strmim bregom, nagajal pa je tudi stalen dež. Gradnja je tik pred zaključkom. Obrat bo dobil novih 400 kvadratnih metrov delovnih prostorov in lahko rečem, da bo s tem najhujši problem rešen.

J. Demšar



Obrat Sovodenj

predstavim kolektiv obrata Sovodenj, ki je kar 30 kilometrov oddaljen od matičnega podjetja.

Mizarsko delavnico na Sovodnju je leta 1948 ustanovila v prostorih sokolskega doma Kmetijska zadruga. V začetku so v njej delali le 4 mizarji in to predvsem za potrebe KZ. Kakšne delovne pogoje so imeli, si danes bolj težko predstavljamo. Bencinski motor je bil glavno pogonsko sredstvo za lesni skobeljni stroj in krožno žago, v delavnici je bil prostor tudi za stružnico in tračno žago na nožni pogon. Tu sta bili pogonski sili kar pomočnik in vajenec, ki sta pridno vrtela ročico pri razrezu.

Smešno? Ne, niti malo ne, saj si podobne razmere takrat lahko našel marsikje pri nas, le tak začetek je bil namreč mogoč.

Potrebe po obnavljanju domovine pa so seveda zahtevale razširitev proizvodnje, zato se je v delavnici vsako leto zaposlovalo več ljudi. Leta 1952 je kmetijska zadruga kupila za te pridne mizarje polnojarmenik, ki je pomenil začetek nadaljnjega razvoja. Delavci so že takrat začeli izdelovati stavbno in sobno pohištvo. Delitve dela ni bilo in je delavec izdelek začel pri razrezu in končal pri izdelku.

V letih 1955/56 so zaradi vedno večjega povpraševanja po izdelkih postali prostori pretesni in delavci so začeli razmišljati o novih, večjih. Odločili so se za novo delavnico, ki so jo tudi do leta 1960 zgradili. Zgradili pa so jo sami, dobesedno s svojimi rokami, od drugod je bil sa-

V tem času je prišlo tudi do nekaterih organizacijskih sprememb. Mizarska delavnica je menjala nekaj naslovov, kar lahko označimo za prve poskuse združevanja z drugimi sorodnimi obrati, skratka iskanje boljše poti nadaljnega razvoja. Vse skupaj pa je temu podjetju tudi koristilo, saj je število zaposlenih stalno naraščalo. Leta 1963 je bilo zaposleno že 40 ljudi, med njimi dosti izučeni mizarjev.

Z priključitvijo k lesni industriji Jelovica v začetku leta 1963 se tudi za ta obrat začne povsem novo obdobje. V začetku je bila obratu namenjena proizvodnja stavb-

laganja novemu načinu dela, normam in drugačnim zahtevam kupev. Tudi novi delavci so precej prispevali k težavam, saj so bili pretežno ne kvalificirani, vendar se je tudi to kasneje uredilo. Odnos z Jelovico v teh prvih letih nikakor ni bil najboljši. Precej je bilo celo predlogov o ukinitvi obrata, o njegovi preusmeritvi, o odprodaji prostorov in podobno. Tega pa v glavnem ni bilo krivo le matično podjetje, saj so se precej vmešavali tako lokalni kot občinski faktorji. Vendar so se delavci sami odločili za pravo pot, to je: mizarsko delavnico smo zgradili v domačem kraju za-

Ta predstavitev obrata Sovodenj pa verjetno ne bi bila popolna, če ne bi o svojem podjetju govorili tudi sami delavci. V nevezanem pogovoru so nam povedali marsikaj, dosti zanimivega tudi za druge delavce Jelovice.

Jože Demšar že dolgo vodi ta obrat in ljudi dobro pozna: »To so kmečki ljudje, tukaj na obratu«, pravi, »in

prav gotovo bolj zvesti pri delu, kot marsikdo v večjem kraju. Večina jih ima doma zemljo, vendar to ni nobena ovira za delo v obratu. Dostikrat so pripravljene delati celo več, če vidijo, da je za to potreba. Sedaj pa imajo še več volje, ko se gradi nov obrat, saj vidijo, da jih matično podjetje ne zapostavlja in se bo tudi Sovodenj razvijal. Edine pripombe imajo včasih na samoupravljanje, ki ni vedno tako kot so si oni predstavljali, pa kasneje vidijo, da imajo tudi drugi prav.«

Toliko Jože Demšar. Kaj pa menijo ostali:

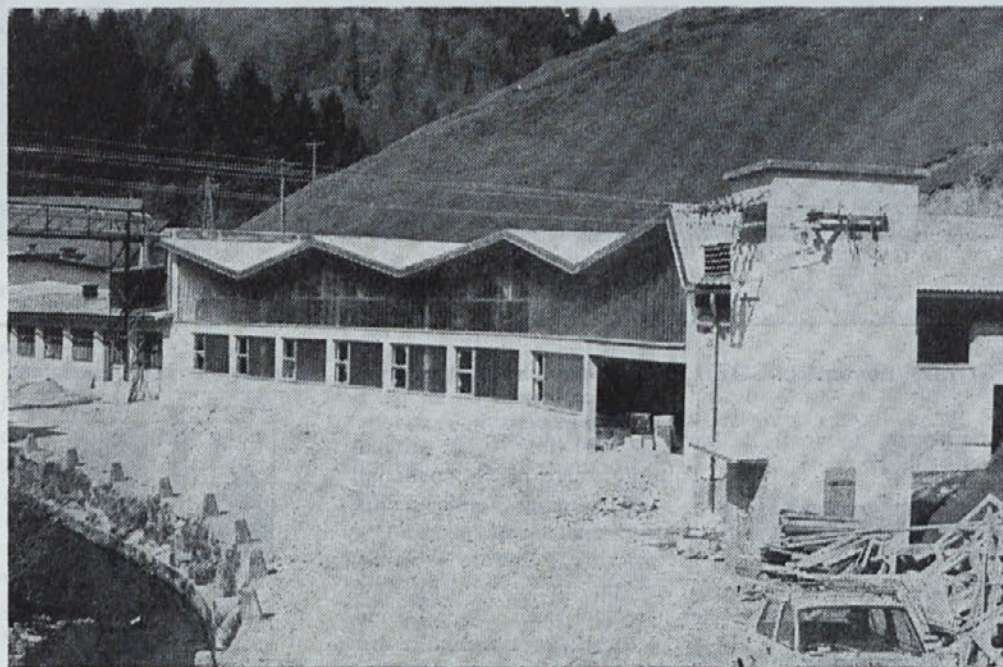
Srečko Debelak je na sovodnjem obratu delovodja in skladiščnik. Istočasno je tudi predsednik delavskega sveta tega obrata in pa predsednik sveta Krajevne skupnosti Sovodenj.

»Brez Jelovice bi bil Sovodenj majhen kraj, iz katerega bi se vsi izselili in bi nazadoval. Hiš ne bi nihče gradil, prav tako ne obnavljal. Ker je Jelovica uspešno prebrodila vse težave je tudi delavcem v Termopolu bilo lažje pri premagovanju najtežjih obdobij. Vsi moški na Sovodnju in tudi v okolici so zaposleni. Večina so seveda polkmeti. Doslej večjega sodelovanja med krajevno skupnostjo in Jelovico ni bilo, verjetno pa ga bo v bodoče več. Za nas pa je najvažnejše, da je obrat ostal na Sovodnju, saj je bilo pred leti precej govora o njegovi ukinitvi. Tudi žaga, ki je na obratu je izredno pomembna, saj je praktično edina v vsej Poljanski dolini. Zaga les za celo dolino, pa tudi za del Primorske.

Kot predsednik sveta krajevne skupnosti moram dodati, da bo ta dobra zaposlenost pri naših načrtih odgrala po vsej verjetnosti pomembno vlogo. V načrtih imamo namreč krajevni samopriskpek za postavitev televizijskega pretvornika, saj



Jože Demšar



Nova hala na Sovodnju

(Nadaljevanje s 4. strani)

je slika sedaj izredno slaba, s tako zbranim denarjem pa bi asfaltirali del vasi in kupili material za posipanje va-



Srečko Debelak

ških poti, ki jih je v naši skupnosti skoraj 25 km. Dosti je namreč takih v našem obratu, ki imajo v službo več kot 1 uro in ti najbolj potrebujejo urejena pota. Z samopriskom pa bi omogočili tudi tistim najbolj oddaljenim krajanom, da bi lahko odhajali na delo. Tako bi se postopoma začele bolj razvijati tudi vasi po strmih bregih ob Sovodnju.«

Naslednji sogovornik je bil Mirko Kalan, izmenovodja, ki je med drugim tudi član



Mirko Kalan

delavskega sveta OZD Jelovice. Zato je pogovor največ tekel prav o njegovem zastopanju interesov delavcev obrata Sovodenj:

»Na sejah centralnega delavskega sveta kaj dosti ne odločamo, saj običajno potrjujemo le sklepe sprejete na sejah delavskih svetov temeljnih organizacij. Kljub vsemu pa imam pripombo, da se vse prevečkrat zgodi, da material za sejo ni pravočasno dostavljen in se s delavci na Sovodju največkrat niti ne morem posvetovati. Sicer pa je moje osebno mnenje, da bi vsi obrati lahko postali temeljne organizacije (postopoma), ker bi bilo potem odločanje tudi dosti drugačno. Sedaj namreč vsi delavci mislijo, da je podjetje »molzna krava«,

če bi pa bil vsak obrat svoj TOZD, pa bi še kako premislili vsako odločitev, ki je sedaj na vsak način hočejo izsiliti.«

Mirko Primožič, KV mizar, je med tistimi delavci, ki se vozijo iz hribov na delo. Najdalj ima sicer v službo Bevk, ker pa ga ob obisku ni bilo, sem se o vožnji v službo iz oddaljenega Koprivnika pogovarjal z Mirkotom.

»Doma nimamo toliko zemlje, da bi vse preživljala. Zato sem šel v službo. Do obrata imam sicer le slabih 5 kilometrov, cesta pa gre precej v hrib, vendar z avtom poleti kar gre. Pozimi pa je precej drugače. Če pade visok sneg, moram uro in pol prej od doma, da ne zamudim službe. Prav zadnji sneg jo je pošteno zagodel, saj sem prav zaradi tega zamudil službo in sem bil ob 90 dinarjev. Mislim, da je ta od-



Mirko Primožič

redba precej krivična, saj niti malo ne upošteva pogojev, ki jih imamo nekateri delavci, za prihod v službo. Drugače pa sem z delom zadovoljen, le plača bi se lahko povečala, saj je bilo rečeno, da se bo in to za več kot se je.«

Ivan Jezeršek se uči za mizarja drugo leto. Pravi, da sedaj še ne dela za stroji, ampak bolj v ročni delavnici.

»Popravljam obličje, čistim brazde in utore in podobne reči. Mislim, da je prav, da delam tudi te stvari, saj bom drugo leto, ko se bom izučil, dodobra spoznal vso proizvodnjo.«

Kaj pa poklic, ti je všeč, in kako je z vajeniško plačo oziroma s šolanjem?

»Delo mi je všeč in če bi se še odločal, bi se verjetno ponovno za stavbnega mizarja. Plača oziroma nagrada je sicer majhna, (dobim okrog



Ivan Jezeršek

600 din, pa bo potem bolje, ko se bom izučil. Solo delam v Skofji Loki, kamor se, kadar je šola, vozim z avtobusom. Tukaj smo štirje vajenci in smo v glavnem vsi zadovoljni, saj nam starejši delavci predvsem pa mojster veliko pomagajo.«

Francka Primožič, delavka.

»Delo ni preveč naporno, saj v glavnem krpam v lesu poškodbe, predvsem grče. Prej sem sicer delala v Iskri v Kranju in sem bolj zaslužila, vendar sem tudi tukaj zadovoljna. Z mozem se skupaj voziva v službo in nazaj domov. Doma imam sicer precej dela, saj gradiva novo hišo, nekaj je tudi zemlje in živine, pa vseeno gre. Predno sem se poročila sem gor, sem



Francka Primožič

Težnja po izobraževanju

Pospeseni gospodarski razvoj, tako v svetu kot pri nas, posebno pa v naših specifičnih gospodarsko-socialnih razmerah, zahteva tudi spremembo in modernizacijo sistema izobraževanja strokovnih kadrov. Popravljanje dosedanjih izobraževalnih sistemov in usklajevanje z zahtevami razvoja gospodarstva in družbe gradimo danes na načelih zadovoljevanja tekočih in razvojnih potreb, ker mora izobraževanje v delovni organizaciji temeljiti na zahtevah delovnih mest ter na zadovoljevanju njenih sedanjih in bodočih potreb. Zato je potrebno ugotovljati zahteve, potrebe ter proučiti programsko in kadrovsko politiko delovne organizacije.

ob nedeljah dosti hodila okrog, sedaj pa manj in sem se kar navadila. Edino kadar zapade sneg, in tu ga ponavadi precej, je težko saj morava v službo peš. To pa ni prijetno, saj je precej strma pot.

Toliko o delavcih obrata Sovodenj. Iz njihovih odgovorov je mogoče razbrati, da so veseli, da imajo delo v domačem kraju, da so tudi oni na ta način enakopravni člani naše družbe, saj jim stalni dohodek zagotavlja prav tako rast osebnega standarda kot tistim delavcem v večjih industrijskih krajih. Nov obrat pa jim je še novo potrdilo, da bo to delo zagotovljeno tudi v bodoče. To pa je bila vedno njihova največja zahteva.

J. Čadež

ramo doseči smotno delitev dela, ugotoviti koga bomo izobraževali in za katero delovno mesto.

Navedena načela za izobraževanje v delovnih organizacijah nam dajejo napotke za izdelavo sistema izobraževanja. Veljava vsakega načela pa ima v posameznem podjetju različno težo, kar je odvisno od številnih kriterijev, ki pogojujejo nastajanje izobraževalnega sistema v delovni organizaciji. Zato je tudi sprejemanje teh načel v vsaki delovni organizaciji drugačno.

Naš sedanji način dela zahteva takšno obliko izobraževanja, ki bo usposobila delavce za posamezne faze dela v okviru celotne proizvodnje in pa specialiste za več delovnih opravil. Skratka, nujno so nam potrebni kadri z ozko specializacijo in pa delavci z zadostnimi teoretičnimi in praktičnimi znanji za opravljanje del na delovnih mestih za priučene delavce.

V sedanjem sistemu delitve dela pa nikakor ne pride do izraza celotno znanje delavcev, ki so si pridobili kvalifikacijo iz stroke širokega profila, delajo pa na delovnem mestu, za katerega je dovolj

Sodelujte v glasilu JELOVICA

znanje ozkega profila ali celo znanje, ki ga mora imeti priučeni delavec.

S tem ko usmerjamo delavce v izobraževanje za ozki profil »lesni delavec« in izobražujemo priučene delavce, pa ne menimo, da je sedaj izobraževanje za široki profil stavbni mizar nepotrebno, pač pa bo zanje zagotoviti takšno delovno mesto in takšna opravila, kjer bodo njihovo znanje in sposobnosti čim bolj izkoriščene.

Demetriji Črnjač

JELOVICA — glasilo delovnega kolektiva Jelovica, lesna industrija Skofja Loka — Ureja: odbor za obveščanje organizacije združenega dela: Jenko Franc, Jenko Franc, Ogorrevc Berta, Tušek Janez, Bondi Tjaša, Oblak Smiljana, Dolenc Stanka, Rupar Jože — Odgovorni urednik: Franc Pavlin — Tisk: GP Gorenjski tisk, Kranj, v 1100 izvodih

Naš intervju

Intervjuju z IVANKO NASTRAN bi lahko pred meseci dali naslov: »Izučena trgovka za mizarскими stroji«, sedaj pa tega ne morem več narediti. Ivanka je bila namreč pred časom premeščena iz proizvodnje v pisarno, in sicer v pripravo dela.

— To ni najbolj običajen postopek, da bi nekoga dali iz proizvodnje v pisarno. Kako to, da so to storili v tem primeru?

»Že takrat, ko sem prišla v Jelovico kot izučena trgovka, mi je bilo obljubljenost mesto v pisarni. Ker pa ni bilo nobeno prazno, sem šla v oddelek pohištva — garažna in vhodna vrata, seveda so mi prej obljubili, da me bodo kasneje premestili. Moram priznati, da sem že obupala in nameravala zapustiti Jelovico, čeprav mi je bilo delo všeč. Pozimi pa so me poklicali na testiranje in me po uspešnih testih izbrali izmed petih kandidatov. Tako sem se iz proizvodnje preselila v pisarno.«

— Pa je tu kaj težav, ali morda le ni bilo bolje prej?

»Hitro sem se navadila na novo delo in mi obračunavanje osebnih dohodkov, to je namreč moje novo delo, ne dela preglavic. Seveda pa je tu delo manj fizično naporno, za mene pa koristno, saj namreč delam izpite na dopisni administrativni šoli. Opravila sem že precej izpitov iz prvega in tudi drugega letnika.



— Po naglasu bi sodil, da nisi Ločanka?

»Doma sem iz Rudnega v Selški dolini. Vsako jutro se vozim v Skofjo Loko, ki je od mojega doma oddaljena kar 22 kilometrov. Doma imamo manjšo kmetijo — 10 repov je privezanih — in moram popoldne, ko se vrnem, precej pomagati tudi doma. Tako praktično nimam prostega časa, saj so večeri namenjeni učenju.«

Dan Ivanke je resnično močno »napet«. Marsikdo verjetno ne bi zdržal vseh teh naporov, ona jih. Drugo leto bo pa precej bolje, pravi. Šolo, upa, bo uspešno končala in časa bo takoj več. Res je, da osebni dohodek ne bo prav nič večji kot je sedaj, saj za njeno delovno mesto ni predvidena višja izobrazba, vendar pravi, da bo kljub temu veliko bolj zadovoljna. O tem sploh ne bi dvomili, in je najboljše, da ji zaželimo čimmanj »popravnih« izpitov.

J. Cadež

Poklicna lesna šola v Skofji Loki

Nov poklic

Pri poklicni lesni šoli v Skofji Loki so poleg rednih oblik učenja lesnih delavcev uvedli še novo obliko, in sicer izobraževanje delavcev v lesarstvu za takoimenovane ozke profile. To so poklici, ki so strogo specializirani in tako se mladi fantje lahko učijo na primer za žagarja, roletarja, strugarja, parketarja in lesnega delavca. Tudi

znotraj tega zadnjega poklica je možna še dodatna specializacija.

Ker s to novostjo še niso seznanjeni vsi, morda še nekaj besed. Šolanje traja 18 mesecev, in sicer v popoldanskem času, nekje posebnost tega poklica pa je, da se lahko izobražujejo in dosežejo strokovni naziv tudi tisti, ki niso dokončali več kot 6. raz-

redov osnovne šole. Ko tak učenec konča to poklicno lesno šolo, se mu prizna tudi popolna osemletka, le da ne more iti naprej v neki višji razred srednje šole.

Med številnimi dijaki, ki so že izkoristili ta način šolanja, jih je tudi 8 iz Jelovice. Poglejmo kaj so povedali:

— Dušan Tavčar je delavec v obratu Kranj. Tu dela pet ur in pol, zatem pa gre v šolo v Skofjo Loko. V službi je že eno leto, letos pa se je odločil za šolanje. Mesečno zasluži sedaj pri montaži rolet v omarice okrog 23 tisoč dinarjev.

— Roman Košir je doma iz Poljan. Dela na Trati pri stavbnem pohištvu. On je



Matjaž, Miklavčič, Tavčar, Mlinar



Pavlovič, Ambrožič, Košir, Justin

eden izmed tistih, ki niso končali popolne osemletke in je takoj izkoristil to novost lesne šole. Pravi, da mu je delo v Jelovici všeč in predvsem bo zadovoljen takrat, ko bo končno tudi dobil uradno priznano izobrazbo, pa čeprav bo to ozki profil. Bo pa le kvalificiran.

— Zdravko Mlinar je doma v Golem vrhu pri Lučinah v Poljanski dolini. Verjetno je eden najbolj pridnih delavcev Jelovice, saj ni lahko vsa-



ko jutro vsati ob pol štirih zjutraj, iti dobro uro peš do avtobusa, do 12. ure delati (obrat Gorenja vas) in se potem odpraviti v šolo. Zdravko ima končano osemletko vendar ni takoj po šoli dobil dela, bil je nekaj časa doma, kasneje pa je bilo za uk prepozno. Tako pa sedaj zasluži in še izšolal se bo. Naporno je res, vendar pravi, da bo šlo.

— Peter Miklavčič — Tudi on je iz Golega vrha, le da stanuje v Kranju pri teti in da dela v Skofji Loki. Tudi on je končal osemletko, vendar kot pravi ni imel denarja za učenje ali za šolanje, pa je šel raje delat, sedaj pa bo dobil še izobrazbo.

tu Stari dvor, vendar dela le tiste mesece, ko ni šole.

— Branko Ambrožič je drugi vajenec. Tudi on ni končal osemletke, vendar se je šel najprej učiti (obrat Sovodenj), kasneje pa še v šolo. Popoldne se doma uči, popoldne pa gre v šolo v Skofjo Loko.

— Igor Matjaž — končal je le 6 razredov, ker pa je tudi oče mizar, ni mogel brez tega poklica in priložnost ozkega profila je za njega bila kot naročena. Uči se v obratu Stari dvor, kjer je vajenec.

— Jože Justin je doma iz Poljan, vajenec pa je prav tako v obratu Stari dvor. Kot Ambrožič, Matjaž in Pavlovič dobi mesečno okrog 500 dinarjev vajeniške plače na leto pa imajo 6 tednov počitnic. Tudi on je ozek profil izbral zato, ker ni končal osemletke. Sicer pa pravi, da rad dela v mizarstvu.

J. Č.

Nadomestne volitve

Maja so bile v TOZD trgovina in v SDS skupne službe nadomestne volitve. Na predkandidacijski konferenci izbrani kandidati so bili potrjeni na zboru delovnih ljudi in tako uvrščeni v volilno listo.

V TOZD trgovina se je volilo 3 člane delavskega sveta in 1 člana odbora za medsebojna razmerja v tej temeljni organizaciji.

Lista je bila odprta, to pomeni, da so delavci izbirali med več kandidati. Tako so bili v delavski svet izvoljeni

Marinka Berčič, Janko Rant in Vlado Vendramin, v odbor za medsebojna razmerja pa Marinka Volčjak.

V SDS skupne službe pa je bilo potrebno izvoliti 2 člana delavskega sveta in 3 člane odbora za medsebojna delovna razmerja.

Ker je bila lista zaključena so bili izvoljeni vsi predlagani kandidati. V delavski svet Milena Justin in Nataša Zbontar, v odbor za medsebojna razmerja pa Mihela Blatnik, Stanislav Šink in Miha Volčjak.

J. Č.



Volitve v skupnih službah

Ob 20-letnici Jelovice je prav, da se spomnimo tudi strokovne knjižnice, ki jo ima naše podjetje. Malo članov kolektiva jo pozna, še manj koristi. Ker pa tudi glasilo o njej še ni pisalo, je prav, da jo predstavimo tokrat.

Strokovna knjižnica Jelovice

Knjižnica je bila ustanovljena leta 1963 z namenom, da s pomočjo dobrih strokovnih knjig in revij pomaga članom našega kolektiva k dodatni strokovni izobrazbi in dvigu splošne strokovnosti. Današnji čas zahteva namreč od vsakega posameznika na njegovem delovnem mestu čimveč znanja in strokovnosti, saj gre tehnika in razvoj svojo pot in kdor ji ne sledi, zaostane, napreduje pa le tisti, ki se stalno izobražuje in izpopolnjuje v svojem

poklicu. V naši strokovni knjižnici so zato v glavnem samo strokovne knjige, revije, tako domače kot tuje. V začetku je bilo v knjižnici tudi precej leposlovnih knjig partizanskih pisateljev, ki pa smo jih kasneje zaradi strokovnosti knjižnice dali drugam. Knjižnica je zaprtega tipa, kar pomeni, da je samo za člane našega kolektiva. Celotni knjižni sklad knjižnice obsega danes skupno 1383 knjig in revij, od tega pa je:

— slovenskih knjig	559
— srbohrvaških knjig	535
— nemških knjig	199
— angleških knjig	22
— italijanskih knjig	5
— švedskih knjig	2
— ruskih knjig	1

Med temi pa je:

- 30 raznih slovarjev,
- 60 raznih priročnikov za razne stroke (kovinsko, lesno),
- 19 enciklopedij ter okrog
- 60 raznih revij (angleških, nemških, jugoslovanskih, italijanskih in drugih).

60 knjig leposlovne vsebine smo med tem časom že izločili.

Iz gornjih podatkov se lahko ugotovi, da je v teh zbirkar za skoraj vsakega nekaj. Doslej si je izposodilo knjige 1147 koristnikov, poleg tega pa nekateri redno prebirajo tudi vse novejšje revije, na katere smo naročeni. Tudi našim štipendistom marsikdaj pomagamo iz težav pri iskanju učnih knjig. Žal pa se še vedno premalo zanimajo delavci iz proizvodnje, saj bi si z dodatnim izobraževanjem prek strokovnih knjig lahko marsikateri izboljšal

svoj delovni položaj. Žal, da mnogi tega ne znajo izkoristiti. Knjige si v glavnem izposojajo samo člani strokovnih služb, kar jim omogoča lepši napredek in razgledanost v svoji stroki.

Knjižnica si svoj knjižni sklad redno dopolnjuje z najnovejšimi izdajami iz strokovne literature na vseh področjih, tako da lahko rečemo, da smo na tekočem kar se tiče te literature.

Pirc

Ker je sezona poletnega oddiha že tik pred vrati, na kratko o tem, kakšne so možnosti v letošnjem letu.

Letošnje letovanje

Tako kot vsako leto, imamo tudi letos na razpolago dom in zasebne sobe v Pulju, na Rabu in v Pakoštanju, ki ležijo v bližini Zadra.

1. Pula — sezona od 30. 6. do 18. 8. 1975

Člani OZD Jelovica

- polni penzion (odvisno od višine stim. regr.) — 5 do 35 din
- polovični penzion (otroci do 10 let) 15 din
- kosilo plačano po napotnici 35 din
- polovično kosilo, plačano po napotnici 20 din

Ostali

- polni penzion 85 din
- polovični penzion (otroci do 10 let) 55 din
- kosilo, plačano po napotnici 35 din
- polovično kosilo, plačano po napotnici 20 din

2. Rab

Člani OZD Jelovica

- polni penzion 34 do 64 din
- polovični penzion (otroci do 7 let) 41 din

Ostali

- polni penzion 114 din
- polovični penzion (otroci do 7 let) 81 din

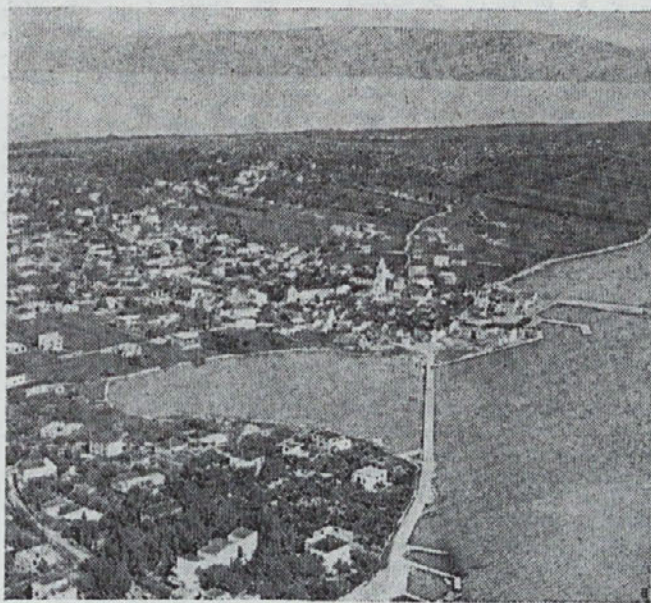
3. Pakoštanj — sezona od 7. 7. do 31. 8. 1975

Člani OZD Jelovica

- polni penzion 7 do 37 din
- polovični penzion (otroci do 7 let) 4 din
- polovični penzion (otroci od 7 do 10 let) 15 din

Ostali

- polni penzion 87 din
- polovični penzion (otroci do 7 let) 44 din
- polovični penzion (otroci od 7 do 10 let) 65 din



Pakoštani

Ker so velike razlike v ceni med člani naše OZD in ostalimi delavci, ki bodo letovali v teh krajih, naj vam na kratko razložimo, zakaj. Prakso delitve regresa na osnovni in stimulatívni del regresa nadaljujemo tudi v letošnjem letu, saj se je pokazala za zelo uspešno. Višina stimulatívne dela regresa pa je v letošnjem letu naslednja:

delovna doba	din
— do 5 let	40 din
— nad 5 do 10 let	45 din
— nad 10 do 15 let	50 din
— nad 15 let	60 din
— nezaposleni svojci	40 din

Stimulatívni regres na osebne dohodke:

— OD do 1800 din	20 din
— OD od 1800 do 2800 din	10 din

Pravico do regresa imajo vsi delavci, ki imajo v letošnjem letu tudi pravico do letnega dopusta v našem podjetju. Prav tako imajo pravico do regresa otroci, stari nad 1 leto pa tja do 24. leta, če še obiskujejo šolo, in vse nezaposlene žene.

Do regresa pa so upravičeni tudi vsi člani, ki si bodo letovanje organizirali po svoje. Pogoji za pridobitev regresa v tem primeru je, da najkasneje v 10 dneh po končanem letovanju dostavijo v kadrovsko socialni oddelek podjetja žigosan račun, iz katerega bo jasno razvidno: — organizacija, ustanova ali podjetje, kjer je delavec letoval, — poimenska navedba vseh članov delavčeve družine, ki so letovali, — točen čas letovanja.

V primeru, da ne bodo izpolnjeni vsi navedeni pogoji, delavec pravico do izplačila regresa izgubi.

ZDRAVSTVENO LETOVANJE

Delavcem, za katere bo ugotovljeno na podlagi pred-

logov sindikata in vodstva enote s pomočjo zdravstvene službe, da bi jim letovanje koristilo za izboljšanje zdravstvenega stanja, bomo tudi v letošnjem letu omogočili brezplačno 10-dnevno letovanje na morju ali v hribih.

V letošnjem letu pa smo poskušali urediti letovanje tudi v okviru SOZD Gozdarstvo in lesna industrije Gorenjske, saj bi v tem močno razširili možnosti oz. kraje letovanja. Kljub zelo poznemu času, saj smo že tik pred sezono, smo majhen uspeh le dosegli, saj smo uspeli nekaj prijav le realizirati, za del prijav pa bomo verjetno še uspeli zagotoviti letovanje, vendar točnih podatkov trenutno še nimamo, saj imajo vsa ostala podjetja rok za zbiranje prijav podaljšan do konca maja, šele takrat pa bodo prijave poskušali razporediti.

Za prihodnjo sezono, ko bomo lahko pravočasno uredili medsebojno sodelovanje, upamo, da bomo lahko ustregli v glavnem vsem, ki bi želeli letovati v enem izmed počitniških domov podjetij SOZD, saj nam bo takšno so-

delovanje v veliki meri popestrilo in povečalo možnosti izbiranja kraja in časa letovanja.

Upamo, da bomo tudi v letošnjem letu lahko ugodili vsaj večini vaših želja, če že ne vsem, in da se boste na letovanju dobro počutili in si nabrali novih moči za leto, ki bo pred nami.

Želimo vam prijetno letovanje!

Valerija Zakelj

Sindikavno občinsko prvenstvo v veleslalomu

Na Soriški planini je bilo 27. aprila letošnje občinsko prvenstvo v veleslalomu. Ekipno se je tekmovalo tudi za prehodni pokal, ki ga je letos osvojila ekipa Alplesa I., druga je bila ekipa LTH, tretja pa ISKRA iz Železnikov. Med člani je nastopilo 100 tekmovalcev, od tega je bilo 11 diskvalificiranih. Zmagal je Eržen Tine (Gorenjska predilnica). Najboljši iz Jelovice je bil s 24. mestom Medja Branko, na 28. mesto se je uvrstil Miklavc Ivan, Plešec Miha je bil 31., Jenko Franc 55., Božič Milan pa 69.

Pri starejših članih je nastopilo 38 smučarjev, od tega so bili štirje diskvalificirani. Prvi je bil Gartner Jernej iz Alplesa, edini predstavnik Jelovice, Rupar Ivan pa je zasedel 14. mesto.

Med ženskami je nastopilo 24 tekmovalk. Zmagala je Rupnik Andreja (Gorenjska predilnica), Emeršič Stanka pa je kot edina iz Jelovice osvojila 19. mesto.

Med kategorijo veteranov Jelovica ni imela predstavnik. Zmagal je Andrej Franko (Sešir).

Prireditev je bila vzorno pripravljena, za kar so se posebej potrudili neumorni smučarski delavci iz Železnikov.

Franc Jenko

Nogomet

V petek, 9. maja, je bila v Skofji Loki odigrana prijateljska nogometna tekma med ekipama Jelovice in EGP iz Skofje Loke. Moštvo Jelovice je zmagalo z rezultatom 4:1. Gole so dosegli za Jelovico: Lazendič — dva, po enega pa Djambič in Arsovski. Kljub slabšemu sojenju je Jelovica dosegla lepo zmago. Pohvaliti pa je treba tudi EGP, saj je to ekipa, sestavljena v manjšem delovnem kolektivu kot je Jelovica. Tekmo si je ogledalo okrog 100 zvestih navijačev.

F. Jenko

Iz kronike okteta Jelovice

(Nadaljevanje in konec)

Domačini, samo Slovenci, so napolnili preprosto dvorano, prijeten avditorij, kjer so prisluhnili večno lepi slovenski pesmi iz pevskih grl okteta Jelovice. Primorci znajo prisluhniti pesmi. Med posameznimi izvedbami okteta Jelovice so domačini recitali pesmi pesnikov Prešerna, Gregorčiča in še dela nekaterih velikih mož slovenske literature.

Drugi nastop je imel oktet Jelovica v Sovodnjah ob Soči. V lepem novem kulturnem domu so jelovski pevci tudi to pot nastopili s programom iz Steverjana in navdušili poslušalce, ki so tudi v Sovodnjah napolnili dvorano slovenskega kulturnega doma. Z nastopom v Sovodnjah je oktet zaključil kratek obisk pri Slovencih na Goriškem, srečanje pa bo ostalo Skofjeločanom v lepem spominu.

Kolektiv lesne industrije Jelovice se je 16. marca poslovil od sodelavca Jelovica Ludvika Hafnerja, ki je tragično preminul. Na pogrebu je oktet Jelovica zapel tri žalostinke, eno na pokojniko-

vem domu, dve pa na pokopališču v Žabnici.

Skofjeloški prosvetni delavci — učitelji in profesorji iz vseh šol v občini — so 22. 3. zborovali v hotelu Transturist. Zborovanje je bilo združeno s proslavo 30-letnice osvoboditve naših narodov. V kulturnem programu je z izborom narodnih in umetnih pesmi nastopil oktet Jelovica. Tudi prosvetarji, dobri poznavalci vokalne glasbe, so z zadovoljstvom komentirali nastop okteta. Pevski program je povezoval Janez Rohaček, znani gledališki umetnik iz Ljubljane, ki se je o nastopu okteta zelo pohvalno izrazil. Predvsem je omenil, da je bil ves pevski program zelo doživeto in bogato izrazno interpretiran.

24. marca je oktet Jelovica zapel v Kočevju. Leonu Maroltu, tenoristu okteta Jelovica je umrla ožja sorodnica, Marija Vidmar, zato je izrazil željo, da se pogreba udeležijo pevci iz Skofje Loke. Oktet je zapel dve žalni pesmi. Nastop v Kočevju je bil zadnji v mesecu marcu in obenem prvi v pomladi 1975.

Franc Jenko

Zdravstveno varstvo v Jelovici

(Nadaljevanje)

Leta 1957 je Obratna ambulanta Gorenjske predilnice in Jelovica v Skofji Loki dobila stalnega zdravnika, zaposlenega v obratni ambulanti s polnim delovnim časom — od tega polovico delovnega časa za kurativno ordinacijo v obratni ambulanti in polovico za preventivno in socialno medicinsko dejavnost. S tem se je dejansko pričelo organizirano aktivno zdravstveno varstvo za 1000 zaposlenih delavcev v teh dveh podjetjih.

no dejavnost za novo pripojeni obrat LI Jelovica v Sovodnju, a od 1970. leta preventivno dejavnost za novopripojene obrate v Kranju in Preddvoru.

Od 1958. do 1968. leta je obratna ambulanta na Trati bila zdravstveni zavod s samostojnim financiranjem. Leta 1968 je postala najprej strokovna enota Zdravstvenega doma Skofja Loka in takoj nato še strokovna enota Zdravstvenega doma Kranj.

Leta 1971 je na iniciativo LI Jelovica in Zdravstvenega doma Kranj pričela družbe-

trgovino LOKA. Ker je ta akcija potekala prepočasi in s premalo potrebnega interesa, se je LI Jelovica odločila, da zgradi in opremi svojo obratno ambulanto. Ta odločitev je ravnokar realizirana. Ostala dva uporabnika obratne ambulante na Trati — Gorenjska predilnica in LIO Gradis bosta v dogovoru z Zdravstvenim domom Kranj — TE Skofja Loka organizirala svojo obratno ambulanto v prostorih TE Skofja Loka predvidoma že s 1. januarjem 1975.

V času od 1954. do 1973. leta je kurativno ordinacijo obratne ambulante obiskalo 87.000 delavcev iz LI Jelovice. Za te delavce je poleg pregledov obratna ambulanta opravila še 29.660 posebnih medicinskih storitev (prevez, injekcij, malih kirurških intervencij itd.) in 16.650 laboratorijskih storitev. V bolnico je bilo napoteno 3480 delavcev, 17.400 k zdravniku-specialistu, 8700 na rentgenski pregled, 8700 v laboratorije izven obratne ambulante in 1305 na fizioterapijo.

V času od 1954. do 1958. leta ni obratna ambulanta opravljala preventivnih pregledov delavcev, razen nekaj predhodnih pregledov. O teh nimamo statističnih podatkov.

V času od 1959. do 1974. leta je obratna ambulanta opravila za LI Jelovico 1330 predhodnih pregledov delavcev, 1785 obdobjnih (periodičnih) pregledov delavcev in 600 ostalih preventivnih pregledov delavcev (sistematičnih itd.).

V istem obdobju je zdravstveno osebje opravilo za LI Jelovico 1000 ur zdravnika in 2000 ur medicinske sestre za ostalo preventivno in socialno medicinsko dejavnost na delovnih mestih in na domu delavcev.

Poleg »rutinske« kurativno in preventivno-socialnomedicinske dejavnosti je obratna ambulanta opravljala še nekatere preventivne naloge. O teh je obratna ambulanta poročala OZD v letnih poročilih ali periodično oziroma ob zaključku naloge.

V času od 1959. do 1963. leta je obratna ambulanta proučevala socialno medicinske vzroke fluktuacije delavcev v LI Jelovici in socialno medicinske prilike delavcev, ki so se preselili iz drugih krajev ali celo iz drugih republik.

V istem času je izdelana in objavljena obširnejša analiza o splavih pri ženah, zaposlenih v LI Jelovici.

V obdobju 1964. do 1968. leta je obratna ambulanta proučevala socialno delitev dela s posebnim poudarkom na pravilno zaposlitev žena, mladine in starejših delavcev.

V letih 1969, 1970 in 1971 so izdelani priročni praktični standardi za obsege preventivnih pregledov nekaterih profilov delavcev v lesni industriji.

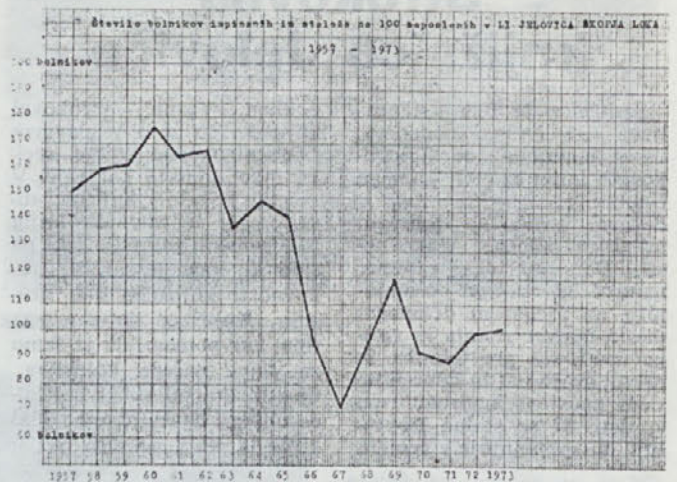
V obdobju 1973. in 1974. leta so izdelani programi za nekatere retrospektivne analize o zdravstvenem varstvu in zdravstvenem stanju zaposlenih v LI Jelovici. Material iz teh programov in analiz je uporabljen tudi v tem našem prikazu.

Rezultati analize staleža delanezmožnih v LI Jelovica od 1957. do 1973. leta so naslednji:

Poprečen odstotek vseh delanezmožnih v LI Jelovica od

bolovanja delanezmožnih delavcev.

Analiza nesreč in poškodb delavcev v LI Jelovica od 1957. do 1973. leta je pokazala naslednje ugotovitve:



1957. do 1973. leta s porodnicami je bil 4,90 %, a brez porodnic 4,30 %.

Ta odstotek ni bil bistveno drugačen kot poprečni odstotek delanezmožnih od 1957. do 1973. leta v občini Skofja Loka in v lesni industriji SR Slovenije.

Poprečni letni odstotek vseh delanezmožnih v LI Jelovica v času od 1957. do 1973. leta ne kaže bistvenega trenda porasta.

Največji poprečni odstotek delanezmožnih v LI Jelovici je bil v času od 1957. do 1973. leta v decembru, februarju in marcu, a najnižji v juliju in avgustu.

Rang bolezenskih skupin po pogostosti v LI Jelovica je v času od 1957. do 1973. leta bil naslednji:

1. bolezni dihal,
2. poškodbe,
3. bolezni gibal,
4. nega in spremstvo družinskega člana,
5. bolezni prebavil,
6. bolezni mokril,
7. komplikacije v nosečnosti,
8. bolezni kože,
9. duševne motnje,
10. bolezni živčevja in čutil,
11. bolezni srca in obtočil,
12. nalezljive bolezni.

Rang bolezenskih skupin po resnosti v LI Jelovica je v času od 1957. do 1973. leta bil naslednji:

1. poškodbe,
2. bolezni dihal,
3. bolezni gibal,
4. komplikacije v nosečnosti,
5. bolezni mokril,
6. bolezni prebavil,
7. bolezni srca in obtočil,
8. bolezni živčevja in čutil,
9. duševne motnje,
10. nega in spremstvo družinskega člana,
11. bolezni kože,
12. novotvorbe.

Bolezenske skupine v LI Jelovica od 1957. do 1973. leta, ki imajo največjo pogostost, so zastopane pri staležu delanezmožnih z največjim številom delanezmožnih delavcev. Bolezenske skupine, ki imajo največjo resnost, so pri staležu delanezmožnih zastopane istočasno z največjim številom izgubljenih bolniških dni delanezmožnih delavcev in z najdaljšo poprečno dobo

— 87 % poškodb delavcev se je pripetilo na samem delovnem mestu, a ostalih 13 % na poti na delo ali iz dela oziroma na službeni poti;

— najpogostejše poškodbe po obliki nesreče so bile zaradi udarcev ali trčenj ob predmete zaradi napačnih gibov, zaradi padca predmetov ter zaradi padca oseb;

— najpogostejše poškodbe po materialnih povzročiteljih nesreč so bile naprave, stroji, prevozna in dvigalna sredstva ter orodja;

— najpogostejši vzroki nastanka nesreč in poškodb so bili zaradi nesmotrnega ali nezanesljivega dela posameznika, zaradi kršitve predpisov o varnosti pri delu, zaradi nepravilnega ali neustreznega delovnega okolja in zaradi motenj v tehnološkem postopku;

— najpogostejše oblike poškodb so bile rane, udarnine, zvini, prelomi in tujski.

V času od 1957. do 1973. leta je v LI Jelovica bilo prijavljeno 40 poklicnih bolezni. Največkrat so to bile poklicne kožne alergične bolezni, poklicne bolezni gibal ter poklicne naglušnosti.

Rezultati analize invalidnosti v LI Jelovica od 1957. do 1973. leta so naslednji:

— v tem času je bilo ocenjeno na invalidski komisiji 96 delavcev iz LI Jelovice;

— 50 % teh je bilo ocenjeno kot invalid III. kategorije, 10 % kot invalid II. kategorije, 30 % kot invalid I. kategorije;

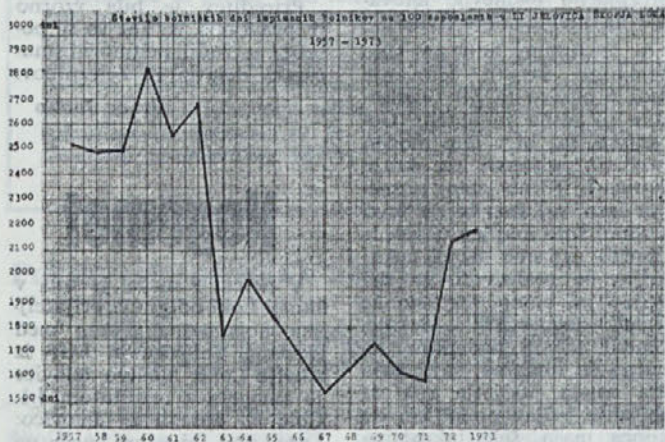
— ostalih 10 % ocenjenih niso bili invalidi, ker ni bilo končano zdravljenje ali ni bilo invalidnosti po TZIZ;

— v 87 % je vzrok invalidnosti bila bolezen, v 10 % poškodba pri delu in le v 2 % poklicna bolezen;

— najpogostejši vzroki invalidnosti so bile bolezni gibal (predvsem po boleznih hrbtenice in sklepov) ter boleznih srca in ožilja (predvsem ishemične bolezni srca in hipertenzija);

— pomembni vzroki invalidnosti so bile še duševne bolezni in motnje (predvsem nevroze), boleznih živčevja in čutil, boleznih prebavil in jeter ter boleznih dihal (predvsem kronični bronhitis in astma).

Dr. Mario Kocijančič



Od 1954. do 1962. leta je obratna ambulanta na Trati opravljala kurativno in preventivno dejavnost za delavce Gorenjske predilnice in Lesne industrije Jelovice. Od 1963. leta je opravljala iste dejavnosti tudi za LIO Gradis Skofja Loka in preventiv-

na akcija, da bi zgradili na Trati večjo obratno ambulanto za organizacije združenega dela, ki imajo svoje obrate na Trati, predvsem za LI Jelovico, Gorenjsko predilnico, LIO Gradis, Loške tovarne hladilnikov, Kroj, Odejo, Transturist, PEKS in Vele-