



informatorec

glasilo delavcev SOZD emona ljubljana

Leto 18

avgust 1987

št. 166

KMETIJSTVO NA PTUJSKEM

Ujma ni požela pšenice

LJUBLJANA, 31. julija - »Vremenska ujma, ki je pred dnevi divjala v Pomurju in povzročila našemu kmetijstvu ogromno škodo, je nas ptujske kmetijce na vso srečo obšla,« je povedal Franc Frajnkovič, vodja strojnega parka pri Emoninem ptujskem kmetijskem kombinatu.

»Žetev pšenice, ki je bila v preteklih lepih dneh pospešena se bliža h koncu. Dosedaj smo poželi že dve tretjini in načeli 6.300 ton zlatega zrnja, preostalo tretjino pa bomo v teh dneh. Pridelek je boljši kot lani in ga ocenjujemo na 62 do 63 centov na hektar. Skupaj smo imei pšenice posejane na 1.586 hektarjih.

Lepo kaže tudi koruza. Za zrnja smo ji namenili 1.250 hektarjev, ostala bo šla za silažno krmo.

Poželi smo že tudi oljno repico. Pridelali smo 1.100 ton suhega zrnja, ki je zaenkrat še v naših silosih, namenjeno pa je tovarni olja v Slovenski Bistrici. Letošnji pridelek te kulture je bil odličen - 32 do 33 centov na hektar.

Tudi hmelj dobro kaže. Jeseni bomo lahko ugotovili koliko boljši bo pridelek na tistih 40 hektarjih, ki smo jih letos v suši namakali. Nekako pričakujemo, da se bo to krepko poznalo.

Kako bo s sladkorno peso lahko samo ugibamo. Malce jo je prizadela suša in tudi škodljivci jo niso obšli. Sedaj škropimo in »rihtamo« tako, da bi bil pridelek čimboljši,« je povedal inženir Franc Frajnkovič po telefonu.

Z. G.

IZ DELA DELAVSKEGA SVETA SOZD EMONA

Prva seja novega delavskega sveta

LJUBLJANA, 9. julija - Dolge tri ure je trajala seja delegatov starega in novoizvoljenega delavskega sveta SOZD Emone. Dnevni red je obsegal sedem točk - od pregleda realizacije sklepov enajste seje delavskega sveta, ki mu je potekel mandat, prislunhiti je bilo treba poročila predsednika izvršilnega odbora in predsednika delavskega sveta sozda za preteklo mandatno dobo, konstituirati je bilo potrebno nov delavski svet sozda in imenovati člane izvršilnega

odbora delavskega sveta sozda Emona. Razen povedanega je bilo potrebno sprejeti pravilnik o splošni ljudski obrambi in družbeni samozaščiti SOZD Emona ter pravilnik o odločanju tajnih podatkov ljudske obrambe in načinu njihovega zavarovanja in obravnavati informacijo o nalogah organizacij združenega dela v sozdu v zvezi z izvajanjem srednjeročnega načrta SOZD Emona v letu 1987 ter se dogovoriti o uporabi predpisov o novem obračunskem siste-

mu in o osebnih dohodkih zaposlenih.

Poleg povedanega so delegati obravnavali tudi informacijo o postopkih usklajevanja pravilnikov in samoupravnih sporazmov o ugotavljanju in razporejanju dohodka in delitvi sredstev za osebne dohodke in skupno porabo z družbenimi dogovorom.

Uvodoma je Boža Javornik, predsednica izvršilnega odbora starega delavskega sveta podala poročilo o delu izvršilnega odbora sozda

Emona v preteklem mandatnem obdobju, predsednik delavskega sveta sozda Emona Marjan Pičulin, ki mu je potekel mandat pa je podal poročilo o delu delavskega sveta za preteklo obdobje. Poročilo o delu delavskega sveta sozda Emona objavljamo v tej številki glasila posebej.

Izvoljen je nov delavski svet

Tilka Muhič, predsednica koordinacijske komisije (Nadaljevanje na 6. strani)



Člani starega in novega delavskega sveta Emone

■ POROČILO IZ ČATEŽA OB SAVI

Nova trgovina, grajski turizem in...

ČATEŽ OB SAVI, 3. julija - Nad vse slovesno je bilo v čateških Termah, ko so v počastitev Dneva borca 4. julija in v okviru praznovanj ob 190-letnici odkritja oziroma uporabe čateške termalne vode odprli sredi parkovnega nasada veliko sampostrežno trgovino, težko pričakovano od obiskovalcev, gostov in nenazadnje tudi od tamkajšnjih krajanov. Istočasno so v gradu Mokrice, ki sodi v okvir čateških Term odprli nove zmogljivosti, skupaj 44 postelj, tamkajšnji kamp pa se je povečal za 12 počitniških hišic, ki so jih postavile delovne organizacije iz Slovenije.

Na slovesnosti so bili prisotni predstavniki skupščine občine Brežice, predstavniki LB Gospodarske banke Ljubljana, predstavniki LB Temeljne posavske banke, predstavniki SOZD Emona, predstavniki turističnih agencij, Emoninih hotelov, predstavniki izvajalcev del teh naložb ter številni gostje in krajanje.

Skupna vrednost naložbe - marketa in mokriškega gradu - je veljala 350 milijonov dinarjev, počitniške hišice pa so naložba sovenskega združenega dela.

Govor Jelke Barlič, predsednice IS skupščine občine Brežice

Prisrčen pozdrav in iskrene čestitke ob tem delovnem uspehu tudi v imenu naše družbeno-politične skupnosti.

Renovljen grad, nova trgovina, dve turistični investiciji delovnega kolektiva Term, pomenita korak bliže zapisanemu v vaših in naših razvojnih dokumentih - celovitosti turistične ponudbe, v kateri so Terme zapisane kot nosilec turistične dejavnosti.

Turizmu in njegovemu razvoju časi niso naklonjeni. Čeprav je po tradiciji panoga, ki smo ji vrsto let zelo radi pripenjali vse mogoče okrasne pridevke, ne pa sledili tudi z učinkovitimi posegi tehnik pogojev gospodarjenja, žal sedaj ugotavljamo,

da marsikdaj ostaja turizem prioriteten le po možnosti razvoja, ne pa pri finančnih rezultatih.

Zato naša družbeno-politična skupnost podpira stališča in zahteve iz tega dela naše reprocloste, ki terja, da se pogoji gospodarjenja v turizmu izenačijo z ostalim gospodarstvom, da se za turistični razvoj izboljšajo kreditni pogoji...

Res je, da je kolesju gospodarstva težko spreminjati smer, zlasti ker teče po taki cesti. Sem pa prepričan, da turizem ni samo nekaj lepega, temveč paroga, ki lahko prevzame in uresniči pomemben del nalog zapisanih v razvojnih dokumentih.

(Nadaljevanje na 5. strani)

■ SM OSIJEK: Široka izbira blaga, ki ga v Slavoniji sicer ni

Osiječani na zeleni veji

OSIJEK, 6. julija - V prvih petih mesecih letos naš Supermarket Osijek posluje pozitivno, kar pomeni, da se je znebil rdečih števil, ki so ga v veliki meri bremenile sprčo požara veleblagovnice in njene obnove pred slabima dvema letoma (31. avg. 85), kakor pravi novi direktor Branko Matić.

Sanacijski program je predvideval, da se bo SM Osijek izvil iz rdečih števil zaradi obveznosti v štirih letih, v resnici pa se je prej kot v dveh. Čestitamo! Sicer pa SM Osijek v Sloveniji in Jugoslaviji slovi kot ena najmodernejših, najbolj prijaznih in najbolje založenih bla-

govnic, saj ji tudi v Ljubljani - roko na srce - skorajda ni primere, pa čeprav se razgledujemo po Emoninih trgovskih hišah. Zakaj? Ne gre samo za ponudbo, temveč tudi za image: prijaznost, ustrežljivost, nasmeh in kdo bi še vedel kaj. Predvsem pa moramo vedeti, da je s slovenskega zornega kota gledano, SM Osijek bistveno cenejša trgovska hiša tudi kar zadeva tehnično blago, saj imajo v Slavoniji nižji prometni davke ali pa je posredi tudi še kakšna druga »čarovnija«. Če ne verjamete, pridite vanjo nakupovat!

Supermarket zaposluje 168 delavcev v dveh etažah,

razen tega pa ima še pet prodajal: štiri prehranske in eno neprehransko. SM Osijek je specifična blagovnica, v kateri je tudi bivša Modna hiša, ki pa se je raztozdirala z ustanoviteljico in se poimenovala v Hiža (!). SM in Hiža si torej delita prostor: kletna in I. etaža je v upravljanju SM, ostali del pa ima Hiža. Izbira blaga je tudi razdeljena med obema partnerjema. V kleti je samopostrežnica in rastlinska lekarna na 1.001 m kv. V B ali I. etaži je vse, kar sodi v široko blagovno ponudbo od bele tehnike do športnih rekvizitov do igračk, dvokoles, gospodinjstve posode - in bife

pod streho in na prostem (1.143 kv. m., medtem ko ima bife 210 kv. m koristne površine, vsa blagovnica pa 2,345 kv. m.).

Zanimiva je kvalifikacijska struktura zaposlenih, saj kar 62% delavcev presega zahtevano kvalifikacijo, ker je popraševanje po delu večje kot ponudba oziroma možnosti, kakor pravi direktor Branko Matić. Samopostrežnica je odprta od 6. do 20. ure, ob sobotah do 14., ob nedeljah je zaprta, medtem ko je blagovni del hiše odprt od 7.30 do 20. ure, ob praznikih in nedeljah pa zaprt. Povprečje zaslužkov se je julija gibalo okoli 15 S milijonov din!

Kako je SM Osijek prišel iz rdečih števil dve leti »prezgodaj«?

»Dosedle smo se držali zastavljenega sanacijskega programa, potem ne smemo (Nadaljevanje na 4. strani)

Žetev pšenice na ptujskih poljih

airline globtour

INDIJA, NEPAL

27.9. - 5.10.87
10 dni

Prva sednica novog Radničkog saveta

LJUBLJANA, 9. jula – Čitava tri sata trajala je sednica delegata starog in novog radničkog saveta SOUR Emona. Dnevni red je obuhvatao sedam tačaka – od pregleda realizacije zaključaka jedanaeste sednice radničkog saveta, kojemu je istekao mandat, sledili su zatim izveštaji predsednika Izvršnog odbora i predsednika radničkog

saveta SOUR-a za protekli mandatni period, konsultisao se je novi radnički savet SOUR i imenovali članovi Izvršnog odbora radničkog saveta SOUR Emona. Pored toga trebalo je usvojiti pravilnik o opšte-narodnoj odbrani i društvenoj samozaštiti SOUR-a Emona. Pravilnik o definisanju tajnih podataka narodne odbrane i

načinu njihovog čuvanja, pretresti informaciju o zadacima organizacija udruženog rada u SOUR-u u ostvarivanju srednjeročnog programa SOUR Emona u godini 1987 i dogovoriti se o primerni propisa novog obračunskog sistema i ličnim dohocima zaposlenih.

Pored navedenog delegati su raspravljali o informaciji

o postupcima usaglašavanja sa društvenim dogovorom pravilnika i samoupravnih sporazuma o utvrđivanju i raspoređivanju dohotka i deobi sredstava na lične dohotke i zajedničku potrošnju.

U uvodu **Boža Javornik** predsednica Izvršnog odbora starog radničkog saveta iznela informaciju o radu Izvršnog odbora SOUR-a Emona u proteklom mandatnom periodu, dok je predsednik radničkog saveta SOUR Emona **Marjan Pičulin**, kojemu je istekao mandat, delegatima podneo izveštaj o radu radničkog saveta za protekli period. Izveštaj o radu radničkog saveta SOUR Emona objavljujemo u ovom broju časopisa posebno.

Imenovan novi Radnički savet SOUR Emona

Tilka Muhić, predsednica koordinacione komisije SOUR Emona koju je imenovao radnički savet SOUR-a dana 30. marta 1987. god. izvestila je delegate da se je komisija sastala 8. jula, te na osnovu pristiglih zapisnika izbornih komisija pojedinih radnih organizacija Emone utvrdila da su bili na izborima, koje su organizacije izvele u skladu sa odredbama samoupravnog sporazuma o udruživanju u SOUR Emona i u skladu s sopstvenim samoupravnim dokumentima, u vremenu od 1. maja do 30. juna 1987, izabrani radnički savet SOUR-a.

Od 13.342 birača, koliko ih je ukupno u Emoni, za delegate radničkog saveta je glasalo 11.304 ili 84,7 odsto.

Zaključkom delegata novoizabranog radničkog saveta i na osnovu podnetih izveštaja delegati su dali razrešnicu starom radničkom savetu i na predlog konferencije sindikata, kod koje su bili evidentovani eventualni kandidati za predsednika radničkog saveta SOUR-a izabrali su **Dušana Bračuna**, šefa opštih službi radne organizacije Agroemona, a za zamenika predsednika radničkog saveta SOUR-a Slavicu Crnković, šefa plansko-analitičke službe u OUR-a Maximarket.

Tom prilikom se je **Borut Šnuderl**, predsednik poslovodnog odbora SOUR Emona zahvalio dosadašnjim delegatima i predsedniku radničkog saveta na uloženom trudu i pregalaštvu u proteklom mandatnom periodu, u kojem su upravo radi specifičnih ekonomskih teškoća bili potrebni dodatni naponi u rešavanju poslovne problematike i bržeg, treznog i celishodnog odlučivanja.

Na kraju sednice su se delegati upoznali i potvrdili ocenu političke bezbednosti SOUR-a Emona, koja predstavlja sastavni deo odbrambenog programa.

Govori Marjan Pičulin, Predsednik Radničkog saveta SOUR Emona

Današnjom sednicom radničkog saveta SOUR Emona ističe dvogodišnji mandat članovima dosadašnjeg radničkog saveta, u kojem je učestvovalo 59 delegata iz svih naših radnih i osnovnih organizacija udruženog rada.

Radnički savet je svoje zadatke obavljao u skladu sa samoupravnim sporazumom o udruživanju radnih organizacija u SOUR i dopunama koje su radnici Emone usvojili u maju 1985. godine, tj. upravo pred početkom našeg mandata.

U svojem mandatu je radnički savet SOUR imao deset redovitih sednica, održao je jednu vanrednu i dve jubilejne sednice prilikom Dana Emone.

U svojem radu i odlučivanju delegati radničkog saveta su se susretali sa izvanredno obimnom i složenom ekonomskom problematikom naših OUR u otežanim uslovima privređivanja. Zato i nije čudno da se je na sednicama najviše vremena posvetilo upravo praćenju i usmeravanju poslovne ekonomske politike SOUR.

Delegati radničkog saveta su surađivali i donosili odluke prilikom usvajanja važnih samoupravnih dokumenata:

- petogodišnji razvojni program naših OUR;
- samoupravni sporazum o zajedničkim osnovama i merilima za raspoređivanje dohotka i čistog dohotka na sredstva za lične dohotke i zajedničku potrošnju te njihovu deobu;
- samoupravni sporazum o međusobnim pravima, obavezama i odgovornostima između OUR u sastavku SOUR i radne zajednice SOUR Emona;
- te niz drugih značajnih akata potrebnih za rad naših OUR i SOUR.

U skladu sa samoupravnim sporazumom o udruživanju u SOUR radnički je savet pretresao niz drugih podataka, pratio odgovarajuće važne odluke u svrhu efikasnijeg rada i privređivanja u SOUR.

Za uspešniji rad radničkog saveta bio je 1984. godine donesen poslovnik u kojemu je ovaj organ zacrtao način svog rada. Dali smo se u celini ravnali prema poslovniku, ili ne – mogu reći da smo se prilikom sazivanja sednica pokušali pridržavati rokova o pravovremenoj dostavi materijala za sednice, samo u izvanrednim okolnostima odstupali smo od predviđenih rokova. Svesni smo da pravovremeno pripremljeno gradivo omogućava delegatima radničkog saveta uspešnu konzultaciju unutar OUR i kvalitetnu pripremu za samu sednicu RS.

Sednica radničkog saveta na kojima bi imali poteškoće sa kvorumom nismo imali, ove su nastupile kad je radnički savet morao donositi jednoglasne odluke, a delegata iz određenog OUR, recimo, nije bilo. Takve situacije blokiraju rad RS, pokazuju neodgovoran odnos ne samo delegata RS i takve RO, pokazuju takođe odnos poslo-

vodne strukture prema samoupravljanju. Stoga je RS usvojio zaključak o potrebi dopune našeg samoupravnog sporazuma o udruživanju u SOUR da bi onemogućili da zbog neodgovornog odnosa dođe do neusvajanja odluka, koje su važne za većinu, odnosno radi kojih bi se morala sazvati nova sednica radničkog saveta.

Važna je i priprema delegata na sednicu. Sa dosadašnjim radom, odnosno načinom ne možemo biti u celini zadovoljni. Tom pitanju će društveno-političke i poslovne strukture morati posvetiti više pažnje. Moramo postići da se materijali organizirano obrađuju u pripremi za sednicu RS, tako da svaki delegat dobije jasna stanovišta svojeg OUR-a odnosno RO.

vodnog odbora je bila dobra, što se je odrazilo i na radu i odlukama delegata radničkog saveta. Članovi poslovodnog odbora redovito su učestvovali na sednicama radničkog saveta i sa svojim stručnim radom jačali samoupravno donošenje odluka.

Na kraju ovih kratkih konstatacija zahvalio bi se dosadašnjim članovima radničkog saveta za njihov aktivni rad u delegatskom sistemu našeg samoupravnog mehanizma kao i za sav trud kojeg su uložili u rad u svojoj organizaciji, sa željom da i nadalje ostanete aktivni tvorci našeg emonskog sistema i time doprinesete svoj udeo socijalnoj sigurnosti našeg radnika.

Takođe bi se zahvalio delegatima koji su bili članovi Izvršnog odbora radničkog sa-

DIETETIČNI IZDELEK

majhne energijske vrednosti, vsebuje biološko visoko vredne sastavine hrane

diemon®

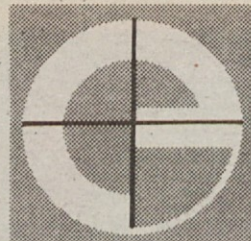
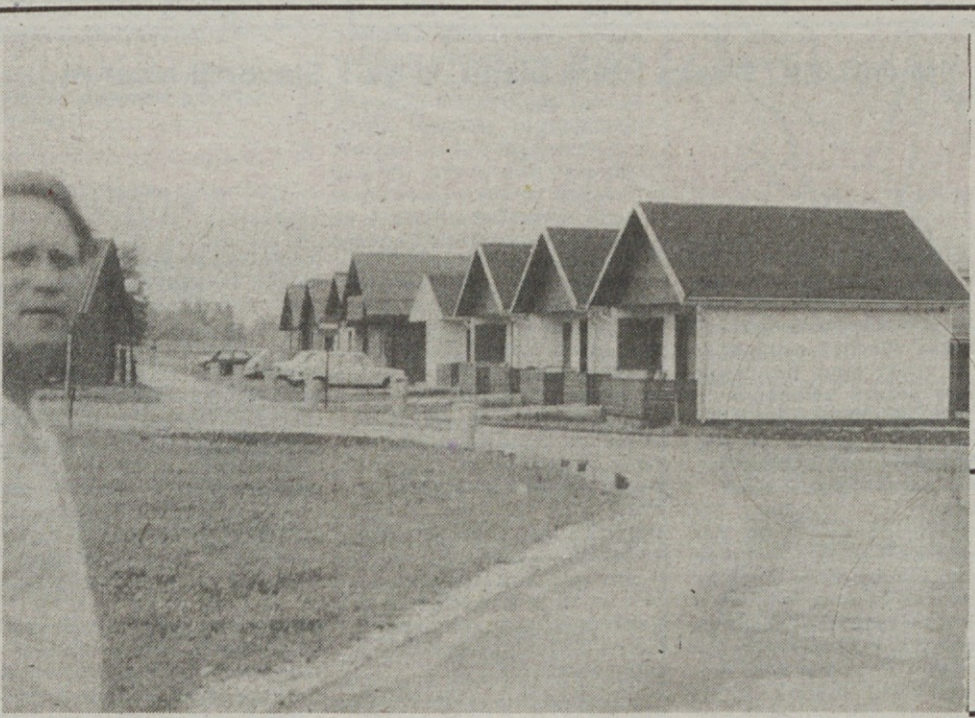
Saradnja sa stručnim službama radne zajednice SOUR bila je dobra, delegati su za sva tematska područja dobili odgovarajuće stručne materijale, ponekad čak preobimne ali uvek dobro pripremljene, a na sednicama su po potrebi dobivali dopunska stručna objašnjenja. Sve to je delegatima omogućilo donošenje odluka prilikom usvajanja pojedinih važnih zaključaka.

U samoupravnom sporazumu smo zapisali zadatke radničkog saveta SOUR te tako definisali tko mora brinuti o pripremi tematskih područja, koje pretresaju samoupravni organi na nivou SOUR. Ovaj je zadatak pripao poslovodnom odboru SOUR. Saradnja između samoupravnih organa i poslo-

veta SOUR, budući da su se morali i dodatno angažovati.

Na kraju se zahvaljujem i predsedniku poslovodnog odbora za aktivnu saradnju, kao i članovima poslovodnog odbora, ne samo za pomoć koju su nam pružili pri našem radu i odlučivanju već i za sav pregalački rad kojeg su uložili u razvijanje i jačanje našeg samoupravnog sistema.

Novoizabranim delegatima radničkog saveta čestitam na njihovom izboru i poverenju koje su im izrazili njihovi kolektivi izabravši ih u radnički savet SOUR, želim im uspešan i plodan rad u njihovom mandatnom periodu, u prvom redu da bi njihovo samoupravno odlučivanje bilo usmereno u stvarno jačanje i razvijanje sistema EMONA.



informatore

Srpskohrvatski prilog

■ SM OSIJEK: Bogat izbor robe koje u Slavoniji inače nema

Osiječani na zelenoj grani

Osijek, 6. jula – U prvih pet meseci ove godine je naš Supermarket u Osijeku poslovao pozitivno, što znači da je nadvladao crvene brojeke, koje su ga u velikoj meri teretile kao posledica požara i obnove robne kuće pre manje od dve godine (31. augusta 85), kaže novi direktor Supermarketa **Branko Matić**.

Sanacionim programom bilo je predviđeno da će Supermarket Osijek izaći iz crvenih brojki, radi obaveza koje ga terete u toku četiri godine, dok mu je u stvarnosti to uspelo u manje od dve. Čestitamo! Inače je Supermarket u Osijeku poznat u Slavoniji i Jugoslaviji kao jedna od najmodernijih, najljubaznijih i najbolje snabdevenih robnih kuća. Niti u Ljubljani – ruku na srce – skoro da joj nema para, pa makar se osvrtno po Emonimnim robnim kućama. Zašto? Ne radi se samo o ponudi, tu je i imidž – prijaznost, susretljivost, osmeh i tko bi znao što još. U prvom redu moramo znati da su sa slovenačkog aspekta cene u osječkom Supermarketu bitno niže za raznu tehničku robu, jer je u Slavoniji niži porez na promet, ili se tu radi o nekoj drugoj »čaroliji«. Ako ne verujete, dođite se uveriti.

U OOUR-u je zaposleno 168 radnika na dva sprata, pored toga imaju i pet posebnih prodavnica: četiri sa prehrambenom robom i jednu sa neprehrambenom. Supermarket je specifična robna kuća, u njemu je i bivša Modna hiša, koja se je rasformirala odvojivši se od osnivača i nazvala se »Hiža«. Dakle Supermarket i Hiža dele prostorije: podzemlje i 1. sprat upravlja Supermarket, ostalo ima Hiža. Partneri su si razdelili i izbor robe. U podzemlju je samousluga i biljna apoteka na 1.000 m², na prvom spratu se nalazi sve što spada u bogatu ponudu – od bele tehnike do sportskih rekvizita, igraćaka, bicikla, posuđa – i još bife na otvorenom (1.143 kv. m, bife 210 kv. m. koristne površine, a cela robna kuća 2.345 kv. m).

Zanimljiva je kvalifikaciona struktura zaposlenih, budući da 62% radnika ima više od potrebne kvalifikacije, tražnja za radnim mestima je veća od mogućnosti zapošljavanja, kaže direktor **Branko Matić**. Samousluga je otvorena od 6. do 20 h, subotom do 14 h, nedeljom je zatvorena. Robni deo kuće je otvoren od 7,30 do 20 h, praznikom in nedeljom je zatvoren. Prosečni dohodci se kreću oko 15 starih miliona dinara!

Kako je Supermarket usepeo doći na zelenu granu dve godine »prerano«?

»Dosledno smo se držali postavljenog sanacionog programa, a ne smemo zabo-

raviti ni poseban odnos prema radu, širok asortiman – ponuda koju druge trgovine u Slavoniji ne mogu pružiti – serija promocija raznih proizvoda, degustacije, razna sniženja, te svakako i »Emonini četrtki« koji su izvanredno uspešni. Po jako povoljnim cenama prodava se sve od kobasica do bicikla... Na kredit SM do sada nije prodavao.

Naizlazio i na veliko razumevanje SOUR-a, Interne banke, Blagovnega centra, što predstavlja savršen preduslov, kao i izvanredno dobra saradnja sa najvećim dobavljačima, kao što su Centromerker (indeks rasta u roku pet meseci ove godine je 215), Prehrana s rastom 242.

Problemi su sa dostavom robe pred Supermarket, teretnjaci veći od pettonskih ne mogu doći neposredno pred Supermarket, a to predstavlja dodatne troškove pretovara. Radi toga je Supermarket kupio lokaciju u industrijskoj zoni za svoje skladište: priprema robe, diskont, komisioniranje robe i sl. Trajna poteškoća su obrtna sredstva, kratkoročni krediti.



15. jula je bila u Osijeku otvorena nova robna kuća IPK Osijek, koja bi predstavljala određenu konkurenciju, koje se u Supermarketu ne boje baš previše, jer imaju i slovenačku robu, koju lokalni trgovci nemaju, kao što kažu. Radi se o slovenačkom »imidu».

Saradnja sa Emona sistemom je dobra, razvijeno je zajedničko obrazovanje, saradnja među penzionerima, prodajne akcije, solidarnost, sportske igre, i drugo. Što se tiče finansijske politike bilo bi dobro kad bi se dalo obezbediti trajne izvore finansiranja preko interne banke, inače su poteškoće i neprilike velike, istakao je direktor **Branko Matić**.

Radnici Supermarketa su izvanredno solidarni, tu svoju osobinu so dokazali u sbojnovi, imaju visoku radnu svest, radili su neprestano kad god je to bilo potrebno, čvrsto su povezani sa SOUR-om kao svojom maticom.

Usput i to: prvi Supermarket u Osijeku bio je sagrađen 1967 godine, 82. je stradao u požaru, 85. je otvorena obnovljena in modernizovana robna kuća.

DVANAJST NOVIH POČITNIŠKIH HIŠIC – V Termah Čatež je bilo za Dan borca, 4. julija, nared 12 novih počitniških hišic (zdaj jih je skupno 136), za kar je tozd združila z delovnimi organizacijami 17,8 S milijarde dinarjev. Gre za izjemno lične in solidno izdelane Marlesove hišice. V Termah je zdaj v teh hišicah 550 ležišč, last 102 delovnih organizacij, katerih delavci prihajajo sem na oddih, po zdrave in razvedrilo.

■ IZ OUR-a GLOBUS:
ZELENI PROGRAM

Prenosni tunel za smrzavanje

Ljubljana, 3. jula – »Ove godine razmišljamo o nabavi prenosnega tunela za brzo smrzavanje robe, kojeg bi postavili u jednog od otkupnih – prerađivačkih centara zelenog programa, na primer u Čačak. Koristio bi nam kod brzog smrzavanja pečurki i voća u sopstvenoj režiji, čime bi zaokružili ciklus, tj. sve četiri mogućnosti tehničke obrade« kaže Vanda Zavrl, šef ovog sektora, koji spada među najbolje nakupe i izvoznike u Emoni.

Sektor zelenog programa OUR-a Globus ima oko 120 otkupnih stanica po celoj državi, od kojih je nekih 100 u Sloveniji i 20 u drugim republikama (12 stalnih i 8 sezonskih). Povećanje broja otkupnih stanica u drugim republikama predstavlja jeftiniju nabavku robe, od 100 do 200 odst. – naročito što se tiče šumskog programa, jer time otpadaju razni posrednici. Zato se ove godine nadamo da ćemo moći nabaviti veće količine šumskog programa. Istovremeno smo u mogućnosti da odredimo kvalitet i dnevni obim. Oko 30 do 40 odst. robe sa svojih stanica, ostalo od zadruga i OUR sa kojima imamo sklopljene godišnje ugovore. Ovogodišnja je sezona počela loše (šumski program). Vrganji su ove godine bili po 4.500 dinara za kilogram. Nadamo se većim količinama i nižim cenama. Kod partnera u drugim republikama uživamo ugled dobrog gospodara, poštujuemo dogovore (ako ima više robe, otkupimo i višak), redovito plaćamo.

Pre početka sezone završili smo naša investiciona ulaganja u svoje poslovne jedinice, kao što su Boljevac,

Kruševac i Čačak. Sve ove su sposobne za postupak prethlađivanja, kuhanja i sušenja robe, zato razmišljamo, kao što smo već u uvodu istakli, o nabavci prenosnog tunela za brzo smrzavanje šumskog programa i voća, od malina do kupina. Pokušati ćemo ga nabaviti iz uvoza, budući da kod nas takve aparate još ne izrađujemo. Za postupak smrzavanja se sada poslužujemo uslugama naših partnera. Pokušati ćemo urediti sve potrebno za uvoz tunela preko naše firme, tunela koji može u jednoj smeni smrznuti do dve tone robe.

Donedavno još nismo imali niti higijenske uslove za rad, sada se borimo za bolje tehnološke mogućnosti, koje će nam omogućiti razvoj, veći otkup i kvalitet, neophodan za izbirljivo zapadno tržište. Salamuru ne merimo više s prstom... Cilj: što veće količine, što jeftinija roba.

Misliti moramo i na sabirni centar u Ljubljani koji mora napraviti tehnološki korak napred. Bilo bi ispravno da za modernizaciju našeg otkupa i prerade doprinesu svoj udeo i naše firme u inostranstvu, da sa čulom dobrog trgovca za posao, učestvuju u tome. Mislim da moramo pokazati otvorene karte – ističe Vanda Zavrl.

Još i to – sektor se je počeo baviti i otkupom i izvozom žaba i puževa, u dogovoru sa našom radnom organizacijom Ribarstvo. Ovogodišnje količine su premašile 1.500 kg za izvoz, a zeleni program: oko 10 tona pečurki (50 za izvoz) vrganja i paprenjača.

N. I.

■ DRUGI O NAS:

Višje cene in prazne sobe naznanile začetek sezone

Na slovenski obali so s 1. julijem podražili polpenziona za približno 60 odstotkov – Turiste iz ZR Nemčije nadomeščajo manj petični Angleži

PORTOROŽ, 1. julija – Z običajnim občutnim skokom penzionskih cen za individualne goste (kajti za agencijske goste je censki skok manj občuten, oziroma se cene zanje dvigujejo vsaj nekaj dni kasneje) se je danes začela glavna turistična sezona.

O značilnostih letošnje turistične sezone smo se pogovarjali z Marjanom Jakičem, vodjo prodaje v Emoninih hotelih Bernardin.

»Od desetega julija dalje bo turistov dovolj – še vedno pa se v začetku julija ubadamo z znano »luknjom«, ki se ji bo konec avgusta pridružila še ena. Turizem v Jugoslaviji nazaduje, pet odstotkov dol ali gor je bolj odraz statističnih »laži«, oziroma enostranskih prikazovanj. Kljub neštetim deklaracijam o naklonjenosti (politični in gospodarski) turizmu, družba v resnici ne omogoča normalnega razvoja te dejavnosti. Na področju infrastrukture zaostajamo za vsemi konkurenčnimi državami v Evropi, pa naj bodo na Vzhodu ali Zahodu. S takimi cestami, telefoni, vodovodi... turističnega proizvoda ne moremo uspešno prodajati. Tako turizmu tudi ne pomagajo veljavne obresti, tečajji, izvozne vzpodbude. Menim, da lahko gospodarstvo le v medseboj izenačenih pogojih dokáže, koliko je zdravo in mednarodno uspešno. Uspešnejši gospodarski panogi bi morali dajati prednost. Če pa pogoji niso izenačeni, je težko dokazovati, kdo je boljši in kdo slabši.«

V čem pa vidite v danih razmerah še neizkoriščene možnosti turističnega gospodarstva?

»Sodobni turistični tokovi so vse manj odvisni od geografskih razdalj, torej Jugoslavija izgublja to prednost, ki jo ima v primerjavi s ostalimi. Evropejci vse raje potujejo daleč, ne le zaradi vse primernejših letalskih cen, ampak tudi zaradi eksotike, ki jo turisti želijo doživeti. Strinjam se s predsednikom piranskega izvršnega sveta, ki pravi, da nima smisla zidati novih hotelov v Portorožu. To pa bi v veliki meri veljalo tudi za številne jugoslovanske turistične kraje. Rešitev je v kakovosti – prostora, objektov in storitev.«

Vse pogosteje je slišati, da so nekateri naši turistični kraji razmeroma dragi...

»Slovenska zbornica, oziroma njeni organi so zavzeli stališče, da je Portorož drag. Temu smo se portoroški turistični delavci uprli, ker ni mogoče kar tako na pamet govoriti – enkrat, da se razprodajamo, drugič, da smo predragi. Zahtevamo, da enkrat do jeseni napravimo trezno, poglobljeno in strokovno analizo, kaj je pravzaprav z našimi cenami in se potem po rezultatih te analize ravnamo. Najbolj narobe bi bilo v zadnjem trenutku brezglavo odločiti o takšnih ali drugačnih cenah. Vendar turistična vrednost nekega turističnega cilja ni samo cena hotela ali kampa. Še tako poceni in udoben hotel, je ob zaprti cesti, predrag.«

Kakšne goste imamo, ali pa bomo imeli to turistično sezono?

»Prehitro pada število gostov iz ZR Nemčije. Verjetno je podoba o našem turizmu na tem trgu izredno slaba in bi bilo treba takoj ukrepati. V ZR Nemčiji dobro sledijo naši gospodarski in politični situaciji in v časopisu je napisanega veliko slabega o nas. Če ob jugoslovanski obali zdaj ne bi imeli Angležev, bi bila sezona katastrofalno slaba. Tudi na Bernardinu imamo po šestih mesecih osem odstotkov več prenočitev. Tudi po zaslugi gostov iz Velike Britanije, ki jih je zdaj že več kot nemških gostov. Toda po kakšnih cenah prihajajo ti Angleži v naše hotele in kakšen je pravzaprav zaslužek? Ali je prav, da zaradi statistike tlačimo goste, ki malo trošijo v ekskluzivne hotele? To počnemo in dodatno znižujemo raven turističnega proizvoda. Drugje v svetu že zdavnaj ne štejejo več prenočitev, ampak jih bolj zanima iztržek.«

DELO, 2. julija 1987

● Bernardin beleži v letošnji sezoni izjemne rezultate. Medtem ko imajo portoroški hoteli med 8 in 12 odstotkov manj gostov oziroma nočitev jih imamo v Bernardinu 5 odstotkov več. Prihodek od nočitev je večji za 113 odstotkov od lanskega. Skupni prihodek tozda Bernardin pa je za 93 odstotkov višji kot lani.

● Gostje so vsi dobri, sicer ne bi bili gostje. Imajo pa vsak svoje značilnosti. Največ je sedaj Nemcev (35%) slede Jugoslovani (22%), nato Angleži (15%). Všeč so nam Skandinavci, ker radi več popijejo, vendar pa tudi ostali gostje veliko ne zaostajajo. K temu jih pritegne edinstvena prireditvena ponudba v Bernardinski laguni, le-tu vidi najkvalitetnejše prireditve, kot na primer festival narodnih popevk – morska viza Bernardina, gostovanje brazilskega plesnega ansambla. Gostujejo znani orkestri kot na primer Plava trava zaborava ter znani estradni pevci kot na primer Tereza Kesovija. V avgustu bo v Bernardinu festival piva, ki ga spremljajo glasbene prireditve vse do Portoroške noči kar bo vrhunec sezone.

Tako nam je v Bernardinu uspelo povečati izvenpenzionsko potrošnjo gostov, predvsem pa smo uspeli prenesti center zabavnega življenja iz centra Portoroža v turistično naselje Bernardin.

Lep pozdrav iz hotelov Bernardin.

Marjan Jakič

30 dni kasneje

Ker je od objave članka v Delu minilo 10 dni smo s telexom zaprosili Marjana Jakiča, da nam odgovori na tri vprašanja – ali so v Bernardinu razprodani, odkod je največ gostov in kateri so najboljši ter kakšen je odnos prenočitev napram iztržku?

Marjan Jakič, vodja prodaje v Emoninih hotelih Bernardin nam je poslal telex naslednje vsebine:

■ POLJEDELSTVO – GOVEDOREJA

Mleko iz računalnika

LJUBLJANA, 14. julija – Na tiskovni konferenci, ki jo je organizirala Agroemona ob sodelovanju Emoninega inženiringa in razvojnega centra za živinsko in humano prehrano, ki tudi sodi v okvir Agroemone in ima svoje laboratorije v Emonini Tovarni močnih krmil v Ljubljani, smo zvedeli veliko zanimivosti o računalniškem vodenju in spremljanju proizvodnje na mlečnih farmah Emone.

S sodelovanjem Iskra Delta so Emonini strokovnjaki pripravili ustrezn program, ki že sedaj, po prvih otroških boleznih, bistveno vpliva na izvajanje tehnologije in vodenja proizvodnje na večjih mlečnih farmah na katerih se srečujejo z vrsto problemov, ki izhajajo iz specifične mlečne proizvodnje – rejske

metode, številčnost črede, sistem reje in podobno, ki pa se v največji meri odražajo prav v proizvodni ceni mleka.

Proizvodnja mleka, tako so nam povedali, je najbolj zahtevna proizvodnja v govedoreji, ki zahteva poleg strokovnosti tudi vodenje vrste evidenc in podatkov. Za lažje strokovne odločitve in obvladanja črede se farme poslužujejo različnih načinov vodenja evidence, od katerih so nekatere predpisane z zakonom in predpisi, nekatere pa si omislijo same zaradi lažjega in predvsem uspešnejšega vodenja. Pri številčno veliki čredi, okrog 200 glav govedi, je takome-novana »peš« obdelava podatkov izredno zamudna ali pa skoraj nemogoča. Tehnološki odzivi sledijo z zamudo

ali pa celo izostanejo, vse pa se zato odraža v večjih proizvodnih stroških.

Ažurno evidenco, tekočo obdelavo podatkov in možnost takojšnjega hitrega odziva v tehnologiji reje zagotavlja le uporaba računalnika oziroma primerne računalniškega programa.

Agro/G-M je modularni uporabniški sistem, ki so ga razvili strokovnjaki Iskra-Delte in Emone in vsebuje aplikativne rešitve namenjene sodobnemu vodenju proizvodnje na mlečnih farmah.

Z maksimalno operativnostjo so se v celoti približali realnim informacijskim tokovom na farmi in si omogočili v vsakem trenutku dostop do kakršnekoli informacije. To pomeni, da je v vsakem trenutku moč dobiti vse proizvodne in rejske podatke za vsako posamezno žival, za določene potomce itd.

Na farmi na Pšati, ki smo jo tudi obiskali, so se odločili za računalniško vodenje proizvodnje na »Partnerju«. V pomnilnik najprej vnesejo vse razpoložljive podatke, s katerimi razpolaga farma in matična služba. Predvsem imajo opravka z dvema vrstama podatkov in sicer: s podatki trajne vrednosti (pedigre, laktacijski zaključki, fenotipske ocene itd.) ter s tekočimi podatki (telitve, statusi krav, zdravstvena problematika itd.)

Urejanje podatkov je najpomembnejši modul raču-

nalniškega paketa, kajti pravilno vnešeni podatki so temelj za uspešno obdelavo in izhodne informacije.

Podatki mlečne kontrole dajejo izredno točne podatke za vsako kravo molznico, koliko in kakšno mleko daje, na osnovi teh podatkov pa se potem na farmi odločajo o posegih v prehrani, grupiranju krav, izločitvah in podobno. Mnogokrat se je že zgodilo, da so na farmi storili napako, ko so iz reje izločili genetsko zelo kvalitetno kravo, niso proučili njene laktacijske krivulje oziroma biometrijo laktacije. Poznano je, da količina mleka, ki ga da krava, izvira iz dveh virov – enega, ki je takoj dosegljiv zaradi metabolitov na poti skozi fiziološki sistem in drugega, ki ni takoj dosegljiv, t. j. z mobilizacijo telesnih rezerv. Od tu izhaja pomembnost krmiljenja preparatov, ki presega potrebe za vzdrževanje in rast, da začne laktacijo na ekonomski ravni.

Na osnovi analize podatkov in koledarskega spremljanja dogodkov da računalnik vsak dan, oziroma izpiše na tiskalnik načrte dela za tehnologa na farmi, načrt dela za veterinarja, ki ga opozori na izvajanje preventivnih in kurativnih akcij ter poda tudi načrt dela za osemenjevalca kar je pomembno za reprodukcijo.

Razen vsakodnevnih načrtov dela, poda računalnik tudi dnevne ali tedenske plane presušitev, plane telitev in



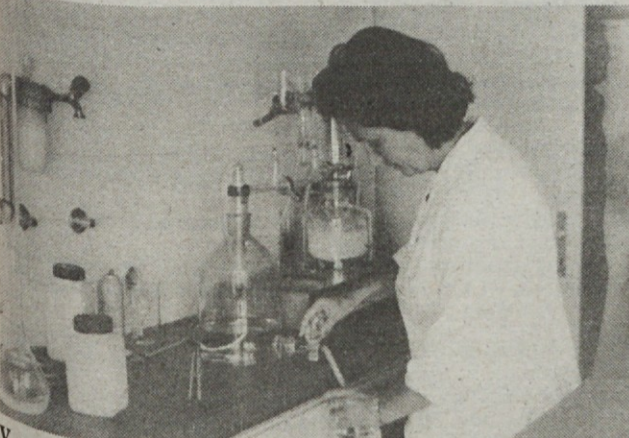
Na mlečni farmi na Pšati ima na skrbi računalnik dipl. inž. agronomije Dejan Škorjanc (na sliki desno)

sezname osemenjenih krav, neosemenjenih krav, krav z negativno kontrolo brejosti, krav z oporečnim mlekom ter krav, ki so na osnovi tehnoloških kriterijev predlagane za izločitev.

Skratka, z enim stavkom povedano, omogoča program, ki so ga uvedli na

mlečni farmi, kompleksno vodenje farme in dosledno izvajanje tehnologije, kar se končno odraža na večji in ekonomsko ugodnejši proizvodnji mleka, če vzrejo krav molznic in molžo poimenujemo s terminom – proizvodnja.

Z. G.



V razvojnem centru za prehrano – živinsko in humano opravijo vse potrebne analize

globtour

9 DNI V JORDANIJI

■ SM OSIJEK: Široka izbira blaga, ki ga v Slavoniji ni

Osiječani na zeleni veji

(Nadaljevanje s 1. strani)

pozabiti posebnega odnosa do dela, širok asortiman – ponudba, ki jo druge trgovine v Slavoniji nimajo – serija promocij raznih izdelkov, degustacije, prilagodnost

znižanja in ne nazadnje emonini četrtki, ki so izjemno uspešni. Vsak teden se nekaj dogaja. Naprodaj je po posebnih znižanih cenah vse od klobas do dvokoles... Na kredit doslej SM, ni prodajal.

Po sredi je veliko razumevanje SOZD, Interne banke, in Blagovnega centra, popolne kondicije in izjemno dobro sodelovanje z največjimi dobavitelji, kot sta Centromercur (indeks rasti v petih mesecih 87 je 251% in Prehrana s 242% rastjo.

Problemi so z dostavo blaga pred SM, ker večji kot pettonci ne morejo neposredno pred SM, to pa pomeni dodatne stroške pretovarjanja. Prav zaradi tega je SM kupil lokacijo v industrijski coni za lastno skladišče: priprava blaga, discont, komisioniranje blaga ipd. Trajno težavo predstavljajo obratna sredstva, kratkoročni krediti.

15. julija so v Osijeku odprli novo veleblagovnico IPK Osijek, kar pomeni določeno konkurenco, ki pa se je v SM ne boje preveč, ker imajo pač na voljo blago iz Slovenije, ki ga domači trgovci nimajo, kakor pravijo. Gre pa tudi za slovenski »imič«.

Kar zadeva sodelovanje z Emona sistemom, je dobro, saj je razvito skupno izobraževanje, sodelovanje med upokojenci, prodajne akcije, solidarnost, športne igre in še marsikaj. Kar zadeva finančno politiko, bi bilo dobro, ko bi bilo moč zagotoviti trajne vire financiranja skozi interno banko, ker so sicer težave in preglavice strahovite, poudarja novi direktor Branko Matić.

Delavci SM Osijek so izjemno solidarni, kar so dokazali pri obnovi SM, imajo visoko delovno zavest, saj so delali tudi neprekinjeno, ko je bilo in kadar je treba, ter so močno navezani na SOZD Emona kot svojo matico.

Mimogrede: prva SM v Osijeku je bila zgrajena 1967. leta, 82. je pogorela in 85. je bila odprta prenovljena in modernizirana blagovnica.

N. I.



TRI PRESTOLNICE
STARODAVNE
KITAJSKE 10 dni
18.10. - 27.10.'87

TEKSTILNA HIŠA MERKUR
ZVEZDA
BISERKA
DOM

Posezonska razprodaja konfekcije
pomlad poletje '87
DO 40 % POPUSTA!

emona merkur ptuj

40 let Emone – povzetki iz kronike

(Janko Velikonja – nadaljevanje)

– pravilnik o pospeševanju in nagrajevanju ustvarjalnih prispevkov – inovacije;
– samoupravni sporazum o skupnem gospodarjenju z investicijskimi sredstvi SOZD Emona;
– predlog investicij za uvrstitev v letni načrt za 1983 leto;

– predlog gospodarskega načrta za leto 1983;
– sklep o skupni finančni politiki za leto 1983;
– sklepi o skupni devizni politiki za leto 1983;
– predlog samoupravnega sporazuma o združevanju sredstev skupne porabe in sredstev za stanovanjsko gradnjo.

Delavski svet je določil 16. februarja naslednje prednostne naložbe:

– rekonstrukcija farme govejih pitancev v Smedniku, TOZD Poljedelstvo-govedoreja Domžale;
– predelava holinklorida, TOZD Tovarna močnih krmil Ljubljana;

– sovlaganja v farmo govejih pitancev DO Emona Mesna industrija Zalog;

– objekt za predelavo rib DO Emona Ribarstvo Ljubljana;

– nasad vinograda, TOZD Vinograd Haloze, DO Emona KK Ptuj;

– obnova vinogradov in sadovnjakov TOZD Sadjarstvo, DO Emona KK Ptuj;

– odkup skladišča od SOZD Integral Ljubljana. Interest TOZD Centromercur Ljubljana;

Vse planirane naložbe so znašale skupaj 1.420.000.000 novih din.

Dne 22. junija je bila odprta prenovljena in povečana farma za goveje pitance v Hrašah pri Smedniku blizu Ljubljane z zmogljivostjo 3.200 pitancev letno.

V juniju 1983 so bile volitve v delavski svet SOZD. V volilne imenike je bilo vpisanih 12.026 volilnih upravičencev;

V juliju je bila odprta nova farma govejih pitancev v delovni enoti Pragersko, TOZD Kmetijstvo Dravsko polje, DO Emona KK Ptuj. Zmogljivost 2.150 pitancev do 500 kg letno;

Dne 24. februarja 1984 so predstavniki gospodarstva Tunizije in SOZD Emona Ljubljana podpisali pogodbo za gradnjo 36 objektov za vzrejo perutnine in valilnic, po načrtih DO Emona Inženiring;

1. maja 1984 so bile odprte VILE OTRANT, skupeki 13 vil pri Ulcinju s sovlaganjem sredstev SOZD Emona iz sredstev za pomoč nerazvitim področjem;

25. maja 1984 so delavci DO Emona Mesna industrija Zalog odprli popolnoma prenovljene klavne, predelovalne in hladilne zmogljivosti, ki so znašale:

– pri zakolu do 150.000 komadov prašičev letno;
– pri zakolu govedu do 90.000 komadov letno;
– proizvodnja do 4.000 ton trajnih konzerv;

Dne 12. junija 1984 je bila odprta farma govejih pitancev v Sobotincih pri Ptujju:

– zmogljivost nad 2.000 pitancev letno.

21. junija 1984 je DO Emona Angropromet Čuprija prevzela veleblagovnico Mercator v Čupriji;

Dne 24. julija 1984 je DS SOZD Emona med množico drugih dokumentov sprejel sklepe o pripravi srednjeročnih planov za obdobje 1986–1990, in dolgoročnega plana do leta 2000 ter program dela za pripravo teh planskih aktov;

Dne 5. septembra 1984 so se delavci podjetja HOTELI JADRAN KARDELJEVO na referendumu odločili, da se združijo v SOZD Emona Ljubljana s statusom DELOVNE ORGANIZACIJE;

Dne 26. decembra 1984 je DS SOZD Emona sprejel izhodišča za gospodarski plan za leto 1985;

Tega dne je sprejet tudi sklep, da se DO Hoteli Jadran Kardeljevo združijo v SOZD Emona;

Sprejet je bil tudi sklep o ustanovitvi DELOVNE SKUPNOSTI SLUŽBE PRAVNE POMOČI SOZD EMONA;

V mesecu februarju 1985 je DS SOZD dal pobudo za likvidacijo TOZD Restavracije Kulturni dom Ivana Cankarja zaradi stalnih izgub, ki jih je izkazovalo njeno poslovanje;

Ob analizi zaključnega računa za leto 1984 je ugotovljeno, da je z izgubo poslovalo 7 TOZD in 1 DO v SOZD Emona v skupnem znesku 315.093.000 novih dinarjev. Vsaj delno so izgube nastale zaradi omejevalnih ukrepov v gospodarstvu (Stabilizacija);

V letu 1985 so opravljene volitve v nove delavske svete TOZD, DO in DS SOZD Emona. Ugotovljeno je, na seji DS SOZD Emona dne 13. aprila 1985, da je bilo v volilnih imenikih vpisanih 11.415 volilnih upravičencev, od tega 714 kmetov kooperantov.

Zaposleni v TOZD, DO in SOZD Emona so na referendumu glasovali za:

– predloge sprememb in dopolnitev samoupravnega sporazuma o združitvi v SOZD Emona;

– predloge samoupravnega sporazuma o skupnem gospodarjenju z investicijskimi sredstvi;

Dne 16. aprila 1985 je bila zaprta TOZD Restavracija

Kulturni dom Ivana Cankarja, ki je doslej proizvedla 16.455.000 novih dinarjev izgube;

Prav tako je prenehala poslovati TOZD Živilska industrija Petovija Ptuj, ki je tudi poslovala z izgubo 160.000.000 novih dinarjev;

TOZD Trznica Velenje, DO KK Ptuj je prav tako izkazala izgubo 970.000 novih dinarjev;

Z referendumom dne 11. junija 1985 se je dotedanja TOZD Supermarket Maribor izločila iz DO Emona Merkur Ljubljana in se kot posebna enota priključila DO Emona MERKUR Ptuj;

Dne 28. avgusta 1985 so se delavci IPKO (industrija plastične in kovinske opreme) Podpeč pri Ljubljani na referendumu odločili za združitev v SOZD Emona Ljubljana;

Dne 31. avgusta 1985 je bila otvoritev novega Supermarketa Osijek, zgrajen na mestu starega, ki je bil uničen v požaru dne 9. marca 1982;

6. septembra 1985 je DO Dolenjka Novo mesto odprla novo samopostrežno trgovino v Žužemberku;

Dne 26. septembra 1985 je pričela obratovati nova sušilnica za žito in koruzo v Dražencih pri Ptujju, DO Emona KK Ptuj;

Dne 25. oktobra 1985 je bil odprt avtokamp TOZD Terme Čatež;

Dne 22. decembra 1985 je predsednik poslovnega odbora SOZD Emona Borut Snuderl predal opremo za piščančjo farmo, vredno okoli 15.000 dolarjev, predstavnikom vlade Kenije v Nairobiju;

DS SOZD Emona je na seji 10. decembra 1985 sprejel osnutek sporazuma o skupnih temeljih za pripravo srednjeročnih planov SOZD Emona in DO združenih v SOZD za obdobje 1986–1990;

Kot zaključek za srednjeročno obdobje 1981–1985 beleži SOZD naslednje spremembe:

– združitev Kmetijskega kombinata Ptuj v SOZD Emona (1981);

– ukinitve zaradi likvidacije TOZD Igralnica Casino Ljubljana;

– izstop TOZD Pekarna Center iz sestava SOZD Emona (1982);

– izstop delovne enote Merkur Beograd iz sestava DO Kmetijski kombinat Ptuj (1982);

– ustanovitev TOZD Restavracija Kulturni dom Ivana Cankarja v Ljubljani (1982) in njena ukinitve zaradi nastalih izgub (leta 1985);

– združitev TOZD Vinogradništvo Haloze in TOZD Kletarstvo v eno TOZD z imenom TOZD Slovenske gorice – Haloze v DO KK Ptuj (1984);

– združitev DO Hoteli Jadran Kardeljevo v SOZD Emona (1985);

(Nadaljevanje na 8. strani)

■ POROČILO IZ ČATEŽA OB SAVI

Nova trgovina, grajski turizem in ...

Govor Jelke Barlič, predsednice IS skupščine občine Brežice

(Nadaljevanje s 1. strani)

Take ugotovitve niso za nas ugodnost temveč predvsem velika obveza. Terja, da skupaj, složno, odgovorno, strokovno – z veliko samoodpovedovanjem poprimemo. Simbol prioritete turizma so ljudje, naš skupni interes, ne posameznik.

Ne bi bilo odveč omeniti, da današnja slovesnost sov-

pada s praznovanjem 190. letnice odkritja toplih vrelcev. To naravno danost, ta biser narave bi veljalo pri vseh vaših nadaljnjih poslovnih usmeritvah v tem delovnem kolektivu intenzivneje negovati.

Ob zaključku želim temu kolektivu veliko poslovnih uspehov ter uspešno turistično bero.



Grad Mokrice – pogled na stolp

■ GRAD MOKRICE DOŽIVLJA RENESANSO

Novih 48 postelj

MOKRICE, 3. julija – Pred Dnevom borca, 4. julijem, so v gradu Mokrice slovesno odprli tudi 48 novih hoteljskih ležišč, s čimer zdaj grad razpolaga s skupno 80 posteljami za goste. Obnovitvena dela so začeli 6. januarja, delali vse praznike – obnavljali so najstarejši del graščine, in so zdaj končali. Gre za naložbeno vrednost 117,3 N milijone dinarjev.

Po desetih letih je to druga večja naložba v obnovi gradu Mokrice (77. leta je bilo obnovljenih prvih 24 postelj). Zdaj prihaja na vrsto pročelje (fasada), notranje dvorišče in tako dalje, kakor pravi Vlado Deržič.

Šef strežbe v gradu Mokri-

ce Jurica Lastovčič nam je povedal, da so bili prvi julijski gostje pri njih letalske AA posadke, da bi bilo dobro, ko bi strokovnjaki malo oklestili sicer zaščiten gozd okoli gradu, v katerem je 236 vrst različnih drevesnih vrst! Kakšna informativna brošura o gozdu in gradu in ponudbi bi še kako prav prišla na primer naši turistični agenciji Globtour, če že ne Termam Čatež, pod katere sodi Grad Mokrice.

Stalni gostje Mokric so košarkarji Cibone, nogometaši Dinama, slovijo po poročnih kosilih itd. Osem konj za ježo. Cene so ekskluzivne.

»Vsi naši gostje športniki, ki so bili pri nas, so prvo tek-

mo po odhodu od nas zmeraj dobili,« pravi podjetni Jurica Lastovčič, za mladoporo-

čence pa še ne ve. Se bodo že še vrnili.

N. I.



Ob slovesni otvoritvi samopostrežnice v Termah je inž. Anton Matjašič, predstavnik Ljubljanske banke izročil ključke poslovdnji Ladu Križmanu.

■ IZ ČATEŠKIH TOPLIC

Nova samopostrežna trgovina

ČATEŽ, 3. julija – Prva samopostrežna trgovina, ki jo je dobilo zdravilišče Terme Čatež za kampiste, zdraviliške in prehodne goste, je prijeten in moderen lokal, ki se je že prvi dan izkazal za nekoliko premajhnega, ko so

ga napolnili gostje, zato bržčas ni daleč čas, ko bo doživljal povečavo.

»Sproti se bomo učili, kako in s kakšnim blagom naj bi polnili prodajne police – razen klasične ponudbe – pravi Vlado Deržič, novi šef

za investicije in gibalna sila za vsakovrstne naložbe in novosti v Termah Čatež. Vse blago je nabavljeno preko Blagovnega centra tozd Prehramna in Centromerkurja, medtem ko meso in zelenjavo dobivajo iz brežiške Agra-

rie. No, pri mesu se včasih malo zatika, zato bo treba stopiti v stik s pravim človekom na pravem mestu, meni Deržič.

Trgovina z nasmehom

Ker so gostje Term Čatež tudi gostje iz tujine in nasploh turistični gostje, se bodo prodajalke pač morale navaditi na turistično nakupovalno miselnost (mentalitetu), pri čemer je nasmeh zlata vreden, da o ljubeznivosti in pozornosti do kupca, ki ima zmeraj prav, tudi kadar tečajni, sploh ne govorimo. To še zdaleč ni ostanek hlapčevske miselnosti, kakor smo bili navajeni misliti do nedavna, temveč samo sestavni del trgovske modrosti in poslovne uspešnosti.

Zdraviliška samopostrežnica ima 440 kv. metrov bruto površine, stala pa je 175 milijonov dinarjev. Od tega je 84,2 milijona din lastna udeležba, 35 milijonov din predstavljajo združena emonska sredstva in 65 milijonov din posojilo LB-Gospodarske banke. Odprta in dokončana je bila 15 dni pred rokom.

N. I.

■ TERME ČATEŽ: Pometanje pred lastnim pragom

Reorganizacija zdravilišča, nov direktor

ČATEŽ, 20. julija – Tisoč novih elementov, ki so se začeli pojavljati s prehajanjem široko razvejane zdraviliške, gostinske, turistične in raznotere ponudbene dejavnosti iz nekdanje obrtniške v moderno ponudbo – in novo logiko dela – so nujno pripeljali do zahteve po strokovni zamenjavi direktorja Terme Čatež,« poudarja dr. Antun Franović, v. d. direktorja.

Tako na ravni sozda Emona kot ne brežiški občinski družbenopolitični skupnosti so za novega direktorja TOZD Terme Čatež predlagali Boruta Mohoriča, (40), moža z bogatimi izkušnjami vodenja podjetja. Mohorič je bil doslej 4 mandate direktor brežiške tovarne IMV, počitniških prikolic in predvsem slovi kot izjemno sposoben organizator. Novo službeno dolžnost direktorja Terem Čatež bo nastopil s 1. septembrom letos.

In kako gre vedejstvo? Oboje ni mogoče dobro opravljati, pravi dr. Franović. To traja že od marca meseca. Dela je ogromno. Človek je razdvojen in razklan med organizacijsko tehnične probleme in svojo zdravstveno službo. Oboje ne gre skupaj. Žal sem moral ta čas zdravstvo puščati v drugem planu, toda vsak čas bomo dobili novega direktorja.

Zakaj? Vse skupaj nas je, kot že rečeno, prehitel čas in razvoj tako v fizičnem obsegu poslovanja kot v tehnološkem in organizacijskem smislu. V nekaj letih smo se spričo intenzivnega razvoja izvili iz obrtniškega podjetja v tehnološko zapleten in velik obrat, v katerem se prepletajo različne dejavnosti, ki so si na videz nasprotujoče: turizem in zdravstvo, gostinstvo in rekreacija, specialistični programi za eno in drugo in tretje.

Imamo celo vrsto objektov, ki jih je potrebno stalno in solidno vzdrževati, raznovrstno opremo – vzporedno z investicijami, ki se iz leta v leto nadaljujejo, »nalagajo« ena na drugo. Praktično nismo imeli več popolnega pregleda nad vsem. Prednost investiranju ali vzdrževanju? Ko smo se znašli v situaciji, da ne eno ne drugo ni več zadovoljivo, da ne izpolnjujemo oziroma ne moremo izpolnjevati obljub, ki jih dajemo gostom s svojimi ponudbami, je počilo. Imamo velike obveznosti do socialnega zavarovanja, do turističnih agencij, do kolektivov in posameznikov, ki jih nismo več mogli in znali zadovoljevati v siceršnjih okvirih naših ponudb.

Nova poslovna politika se je v Termah Čatež začela marca. Upoštevala je vse omenjene elemente in si zadala nove naloge, kako uskladiti investiranje in vzdrževanje, organizacijo dela, timsko delo posameznih enot, ki naj bi povsem zadovoljile kriterije kakovosti, obstoja in samostojnega razvoja Term Čatež.

Prva naloga, ki smo si jo zadali marca, pripraviti se za sezono, ki naj bi potrdila resnost zastavljenih programov – in da se izkoplje iz rdečih števil. Startali smo z zelo nizkimi OD, ki smo jih z izdelano stimulacijo enot in posameznikov, ko smo izplavali iz izgube, dvignili za 17,5% in s tem ustvarili boljše pogoje za višji poslovni rezultat, kot smo ga plansko predvidevali. Racionalizacija delovnega časa, organizacijske spremembe v delovnih enotah, posebej na zunanjih kopališčih, pestrejši zdravstveni programi, širša gostinska ponudba, novosti v kampingu ipd., nova trgovina, prosta carinska prodaja in nadaljnja obnova Mokric – naloge za srednjeročno obdobje.

Mislim, da smo v šestmesečnem obdobju do prihoda novega direktorja ustvarili pogoje za dobro delo in objektivno omogočili uresničitev zastavljenih ciljev.

Prepričan sem, da je bilo pametno, da smo malo pomedli pred lastnim pragom in počistili domače dvorišče, da vsak teden sproti usklajujemo svoje delo s programi, in sicer na vseh področjih, ki jih skušamo obvladovati. Potrebna je tudi določena zdravstvena in ne samo gostinska oprema za realizacijo obljub, kakovosti zdravstvenih uslug storitev, ki jih ponujamo s programi ipd.

Zelo rigorozno preverjamo realizacijo sprejetih programov tudi pri razpolaganju z denarjem za nabavo blaga in investicije. Zelo intenzivno analiziramo strokovno usposabljanje delavcev ob delu in to metodologijo povezujemo s programi, od katerih živimo – v medsebojni gospodarski odvisnosti gostinskih, zdravstvenih in drugih storitev, pri čemer ne pozabljamo na šolanje računalniškega vodenja celotnega poslovanja Term Čatež,« je končal dr. Franović.

N. I.



Nova samopostrežna trgovina za kampiste v Čatežu

Holiday Inn®

Novoizvoljeni delavski svet SOZD Emona

Na volitvah v delovnih organizacijah Emone, ki so bile v času od 1. maja do 30. junija 1987 so bili v delavski svet sozda Emone izvoljeni naslednji delegati:

Dušan Bračun, Agroemona, Domžale, Marko Kobe, tozd Prašičereja Ihan, Franc Konjar, tozd Poljedelstvo-govedoreja Domžale Darja Janžekovič, Kmetijski kombinat Ptuj, Avgust Hlupič, tozd Sadjarstvo Osojnik, Miro Kovač, tozd Tovarna močnih krmil, Draženci, Danica Mlakar, tozd Farma prašičev, Draženci, Andrej Sajko, tozd Slovenske gorice Haloze, Ptuj, Anton Praprotnik, Kmetijska zadruga Emona, Domžale, Franc Skok, kmetijski kooperant, Janez Praprotnik, Emona Ribarstvo, Ljubljana Olga Dolenc, Emona Ribarstvo Ljubljana, Franc Železnik, Mesna industrija Zalog, Franc Podraž, Mesna industrija Zalog, Đurica Obrad, Mesna industrija Zalog, Ida Drogenik, tozd Globus, DO Emona Commerce, Marjan Bevk, tozd Obala, Koper, DO Emona Commerce, Marta Požgan, tozd Agroplod, DO Emona Commerce, Anton Kramar, tozd Prehrana, DO Blagovni center, Marija Rudolf, tozd Centromerker, DO Blagovni center, Jože Obranič, tozd Transport, DO Blagovni center, Franc Jerše, DO Emona Merkur Ljubljana, Slavica Crnkovič, tozd Maximarket, Jakob Erker, tozd Maloprodaja, Helena Petrič, tozd Centromerker, Ivan Resler, tozd Supermarket, Osijek, Milan Sax, tozd Supermarket, Ljubljana, Iskra Miro, DO Emona Ilirija, Ilirska Bistrica, Marija Valenčič, DO Emona Ilirija, Ilirska Bistrica, Ivan Novoselič, DO Emona Posavje, Brežice, Rezika Đorđević, DO Emona Posavje, Brežice, Darko Luzar, DO Emona Dolenjka, Novo mesto, tozd Engro-Detajl, Matija Hudak, tozd Detajl, Črnomelj Maksimiljan Flander, DO Emona Jestvina, Koper Branko Kolar, DO Emona Jestvina, Koper, Miroslav Muha, DO Emona Jestvina, Koper, Adolf Kokalj, DO Emona Merkur, Ptuj, Emilija Silič, DO Emona Merkur, Ptuj, Tomislav Milanović, DO Emona Angropromet, Čuprija, Milorad Milojevič, tozd Velikoprodaja, Čuprija, Milutin Ivanović, tozd Maloprodaja, Čuprija, Janez Krall, DO Emona hoteli, Ljubljana, Milan Areh, tozd hotel Slavija, Maribor, Anton Domnik, tozd Hoteli Bernardin, Portorož, Ivan Tomše, tozd Terme Čatez, Marko Vidic, tozd hotel Slon, Ljubljana, Iskren Bartulović, Emona Hoteli Jadran, Kardeljevo, Vito Čović, Emona hoteli Jadran, Kardeljevo, Adela Butinar, DO Emona Globtour, Ljubljana, Alenka Povž, DO Emona Globtour, Ljubljana, Emil Colja, DO Emona Inženiring, Ljubljana, Tatjana Grohak, DO Emona Inženiring, Ljubljana, Vinko Keršmanc, DO Emona IPKO, Kamnik pod Krimom, Bojan Debevc, DO Emona IPKO, Kamnik pod Krimom, Boža Javornik, DO Emona ERC, Ljubljana, Andreja Žust, DO Emona ERC, Darinka Ušeničnik, Interna banka Emona, Ljubljana, Lampe Albina, Delovna skupnost Poslovne stavbe Emona, Slavica Alič, Delovna skupnost službe pravne pomoči, Antonija Sterle, Delovna skupnost sozd Emona. Za predsednika delavskega sveta SOZD Emona je bil izvoljen **Dušan Bračun** iz delovne organizacije Agroemona Domžale za dobo dveh let. Za namestnika predsednika delavskega sveta SOZD Emona pa je bila imenovana Slavica Crnkovič iz delovne organizacije Emona Merkur Ljubljana, tozda Maximarket prav tako za dobo dveh let.

Novi izvršilni odbor delavskega sveta SOZD Emona

Delavski svet SOZD Emona je na seji 9. julija 1987 izvolil v izvršilni odbor delavskega sveta naslednje delegate:

Marko Kobe, Agroemona Miro Kovač, Kmetijski kombinat Ptuj Anton Praprotnik, Kmetijska zadruga Emona Franc Železnik, Mesna industrija Zalog Janez Praprotnik, Ribarstvo Ida Drogenik, Emona Commerce Anton Kramar, Blagovni center Milan Sax, Emona Merkur, Ljubljana Marija Valenčič, Ilirija, Ilirska Bistrica Darko Luzar, Dolenjka, Novo mesto Ivan Novoselič, Posavje, Brežice Branko Kolar, Jestvina, Koper Adolf Kokalj, Emona Merkur, Ptuj Milutin Ivanović, Angropromet, Čuprija Krall Marjan, Emona hoteli, Ljubljana Iskren Bartulović, Hoteli Jadran, Kardeljevo Adela Butinar, Globtour Emil Colja, Emona Inženiring Boža Javornik, Elektronski center Bojan Debevc, IPKO Albina Lampe, DS Poslovna stava Darinka Ušeničnik, Interna banka Emona Slavica Alič, Služba pravne pomoči Antonija Sterle, DS SOZD Emona

IZ DELA DELAVSKEGA SVETA SOZD EMONA

Prva seja novega delavskega sveta

(Nadaljevanje s 1. strani)

SOZD Emona, ki jo je imenoval delavski svet sozda dne 30. marca 1987 je poročala, da se je komisija sestala 8. julija in je na podlagi prejetih zapisnikov volilnih komisij posameznih delovnih organizacij Emone ugotovila, da so bili na volitvah, ki so jih organizacije izvedle v skladu z določili samoupravnega sporazuma o združitvi v SOZD Emona in svojih samoupravnih aktov v času od 1. maja do 30. junija 1987. Ista izvoljeni novi delegati delavskega sveta sozda.

Novoizvoljene delegate delavskega sveta sozda objavljamo v tej številki našega glasila.

Od skupnega števila volilcev v Emoni, skupaj 13.342 jih je za delegate delavskega sveta glasovalo 11.304 ali 84,7 odstotka.

Na omenjenih volitvah so delavci volili tudi nov odbor samoupravne delavske kontrole sozuda Emona.

Po sklepu delegatov novoizvoljenega delavskega sveta in na osnovi podanih poročil so delegati podali razrešnico

staremu delavskemu svetu ter na predlog konference sindikata, ki je evidentirala možne kandidate, izvolili za predsednika delavskega sveta sozda **Dušana Bračuna**, vodjo splošnih služb iz Agroemone, za namestnika predsednika delavskega sveta sozda **Slavico Crnkovič**, vodjo plansko analitske službe

v tozdu Maximarket.

Ob tej priliki se je **Borut Šnuderl**, predsednik poslovnega odbora SOZD Emona dosedanjim delegatom ter predsedniku delavskega sveta sozda zahvalil za trud in prizadevno delo v pretekli mandatni dobi, ki je prav zaradi specifičnih ekonomskih težav zahtevala še

dotatne napore pri razreševanju poslovne problematike ter hitrega in gospodarnega odločanja.

V nadaljevanju seje so se delegati seznanili z varnostno politično oceno SOZD Emona, ki je sestavni del obrambnega načrta in jo potrdili.

Govori Marjan Pičulin, predsednik delavskega sveta SOZD Emona

Z današnjo sejo delavskega sveta SOZD Emona poteče članom dosedanjega delavskega sveta dvoletna mandatna doba, v kateri je sodelovalo 59 delegatov iz vseh naših delovnih in temeljnih organizacij združenega dela.

Delavski svet je svoje delo opravljal v skladu s Samoupravnim sporazumom o združitvi delovnih organizacij v SOZD in dopolnitvami,

ki smo jih delavci Emone sprejeli v mesecu maju 1985 leta, t.j. neposredno pred nastopom našega mandata.

Delavski svet SOZD se je v času svojega mandata sestel desetkrat na rednih sejah, enkrat na izredni seji ter dvakrat na jubilejnih sejah ob dnevu Emone.

Pri svojem delu in odločanju smo se delegati DS srečevali z izredno obsežno in zahtevno gospodarsko problematiko naših OZD in nasploh s težkimi časi gospodarjenja. Zato ni čudno, da je največ našega časa na sejah delavskega sveta bilo namenjeno spremljanju in usmerjanju poslovno gospodarske politike v SOZD.

Delegati DS so sodelovali in odločali pri sprejetju pomembnih aktov za naše OZD v SOZD:

- sprejeli smo petletni razvojni načrt naših OZD;
- Samoupravni sporazum o skupnih osnovah in merilih za razporejanje dohodka in čistega dohodka na sredstva za osebne dohodke in skupno porabo ter njihovo delitev;
- Samoupravni sporazum o medsebojnih pravicah, obveznostih in odgovornostih med TOZD v sestavi SOZD Emona in delovno skupnostjo SOZD Emona;
- in vrsto drugih pomembnih aktov za delo naših OZD in SOZD.

V skladu s Samoupravnim sporazumom o združitvi v SOZD je delavski svet obravnaval še vrsto drugih nalog in sprejemal ustrezne pomembne odločitve za učinkovitejšo delo in gospodarjenje v SOZD.

Za uspešnejše delovanje DS je bil sprejet v letu 1984 Poslovnik, s katerim si je delavski svet začrtal način svojega dela. Ali smo v celoti uspeli delovati po tem poslovniku ali ne lahko rečem, da smo se pri sklicu sej skušali držati rokov o pravočasni zagotovitvi materialov delegatom za seje in res le v izjemnih primerih odstopili od določenih rokov. Saj samo pravočasno pripravljeno gradivo delegatu DS omogoča uspešno konsultacijo znotraj svoje OZD in kvalitetno pripravo na sejo DS.

Nesklepnih sej delavskega sveta ni bilo, težave pa je imel DS, ko je moral doseči soglasje vseh delegacij DO ker iz določene OZD delegatov ni bilo prisotnih na seji. To blokira delo DS in kaže na neodgovoren odnos ne samo delegatov DS iz take DO ali OZD, ampak tudi odnos poslovodne strukture do samoupravljanja. Zato je DS sprejel predlog oziroma sklep, da je treba ustrezno dopolniti naš samoupravni sporazum o združitvi v SOZD in onemogočiti, da zaradi neodgovornega odnosa pride do nesprejetja odločitev, ki so pomembne za večino oziroma bi bilo potrebno zaradi tega sklicevati novo sejo delavskega sveta.

Priprava delegatov na sejo DS je pomembna. Z dosedanjim delom oziroma načinom ne moremo biti v celoti zadovoljni. Temu vprašanju bodo morale družbenopolitične in poslovodne strukture v OZD posvetiti več pozornosti. Potrebno bo predvsem doseči organizirano obravnavo materialov za sejo DS tako, da delegat dobi jasna stališča svoje TOZD oziroma DO.

Sodelovanje s strokovnimi službami delovne skupnosti SOZD je bilo dobro, saj so delegati za vsa tematska področja dobili ustrezne strokovne materiale, včasih celo preobširne vendar dobro pripravljene, na sejah pa po potrebi dobivali še dodatne strokovne razlage, kar vse je omogočalo delegatom, da so se lahko odločali pri sprejetju posameznih pomembnih zaključkov.

V samoupravnem sporazumu smo zapisali naloge delavskega sveta SOZD in tudi določili, kdo naj skrbi za pripravo tematskih področij, ki naj bi jih obravnavali samoupravni organi na ravni SOZD. Ta naloga je pripadla poslovodnemu odboru SOZD. Sodelovanje med samoupravnimi organi in poslovodnim odborom je bilo dobro, kar se je odražalo tudi pri delu in vseh odločitvah delegatov delavskega sveta. Člani poslovodnega odbora so se tudi redno udeleževali sej DS in s svojo strokovnostjo krepili samoupravno odločanje.

Ob zaključku teh kratkih ugotovitev bi se zahvalil dosedanjim članom delavskega sveta za njihovo aktivno delo v delegatskem sistemu našega samoupravnega mehanizma in za ves trud, ki so ga vložili v delo tudi v svoji organizaciji, želim, da še naprej ostanete aktivni ustvarjalci našega emonskega sistema in s tem tudi doprinesete še naprej svoji delež k socialni varnosti našega delavca.

Ravno tako se zahvaljujem delegatom, ki so bili člani Izvršilnega odbora delavskega sveta SOZD, saj so morali poleg dela, ki smo ga opravili mi, se še dodatno angažirati.

In na koncu se zahvaljujem za aktivno sodelovanje predsedniku poslovodnega odbora in članom poslovodnega odbora, ne samo za pomoč, ki so nam jo nudili pri našem delu in odločanju, ampak tudi za vso prizadevanje, ki ga je vložil v razvijanje in krepitev našega samoupravnega sistema.

Novoizvoljenim delegatom delavskega sveta pa čestitam k njihovi izvolitvi in zaupanju, ki so ga dobili od svojih kolektivov v izvolitvi v delavski svet SOZD in jim želim uspešno in plodno delo v njihovi mandatni dobi, predvsem pa, da bi bilo njihovo samoupravno odločanje usmerjeno k dejanski krepitvi in razvijanju sistema EMONA.

Dušan Bračun novi predsednik DS SOZD Emona

Novi predsednik delavskega sveta sozda EMONE Dušan Bračun je bil rojen 1949 leta v Celju. Kmalu po rojstvu se je s starši preselil v Ljubljano kjer je po končani osnovni šoli obiskoval gimnazijo. Po končani gimnaziji se je vpisal na Višjo upravno šolo kjer je 1972 leta diplomiral. Po diplomni se je vpisal zaradi izpolnitve še na študij pravne fakultete v Ljubljani, kjer je tudi že absolviral.

Prvič se je leta 1973 zaposlil pri ljubljanskem Viatorju. Tu je delal vse do leta 1976 ko se je kot vodja splošnih služb zaposlil v Emonnem tozdu Poljedelstvo-govedoreja v Domžalah.

Leta 1978 se je zaposlil v Agroemoni, na novo organizirani delovni organizaciji Emone v Domžalah kje je prav tako kot prej v tozdu prevzel dela in opravila vodje splošnih služb. Te posle opravlja še danes.

Dušan Bračun je prizadeven in aktiven tudi kot družbenopolitični delavec. Preteklo mandatno dobo je bil predsednik koordinacijskega odbora sindikata v DO Agroemona, sočasno pa je bil tudi predsednik tega od-



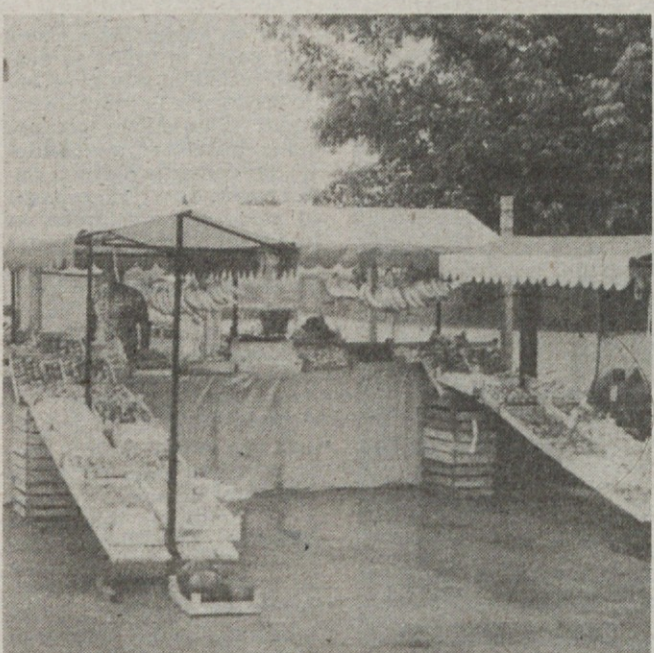
Dušan Bračun

bora pri sozdu Emona. Član je ZK Slovenije, eno mandatno dobo pa je bil tudi sekretar osnovne organizacije ZK v tozdu Poljedelstvo-govedoreja.

Je član odbora za šport in rekreacijo pri SOZD Emona, vsa leta pa tudi aktivno sodeluje kot tekmovalac na zimskih športnih igrah Emone.

Vrsto let je član uredniškega odbora našega glasila E-Informator kjer aktivno sodeluje pri kreiranju našega časopisa.

E. I.



Sadje in zelenjava pred vhodom v kamp v Čateških Toplicah

Prenosni zmrzovalni predor

Ljubljana, 3. julija - »Letos razmišljamo o nakupu prenosnega tunela za hitro zmrzovanje blaga, ki bi ga locirali na enega naših odkupno-predelovalnih centrov zelenega programa, na primer v Čačku. Omogočil nam bi hitro zmrzovanje gob in sadja v lastni režiji, s čimer bomo zaključili ciklus vseh štiri možnosti tehnološke obdelave,« pravi Vanda Zavrl, vodja tega sektorja, ki sodi

med naše najboljše odkupovalce in tudi izvoznike.

Sektor zelenega programa tozda Globus ima okoli 120 odkupnih postaj po vsej državi, od tega kakih 100 v Sloveniji in 20 v drugih republikah (12 stalnih in 8 sezonskih). Povečanje števila odkupnih postaj v drugih republikah pomeni pocenitev nabave blaga od 100 do 200% - predvsem pri gozdnem pro-

gramu, ker ni posrednikov. Od tod letos pričakujemo tudi večji nakup gozdnega programa. Hkrati lahko določimo kakovost in dnevni obseg: okoli 30 do 40% blaga od svojih postaj, drugega od zadrugega in OZD, s katerimi imamo letne pogodbe.

Letošnja sezona se je začela zelo slabo (gozdni program). Jurčki so bili po 4,500 din za kg. Upamo, da se bodo količine povečevale in cene znižale. Pri partnerjih v drugih republikah imamo ugled dobrega gospodarja, ker spoštujemo dogovore (tudi če je več blaga, ga odkupimo), smo redni plačniki.

Do sezone smo zaključili investicijska vlaganja v svoje PE, kot so Boljevac, Kruševac in Čačak. Vse te so sposobne predhlajevati, kuhati in sušiti blago, zato razmišljamo, kakor smo rekli uvodoma, o prenosnem predoru za hitro zmrzovanje gozdnega programa in sadja od malin do robide. Skušali ga bomo uvoziti, ker pri nas takšnih naprav še ne izdelujemo. Za zamrzovanje se mo-

ramo namreč zdaj posluževati uslužnostnih storitev pri svojih partnerjih. Predor bomo skušali uvoziti preko naše firme, gre pa za tunel, ki lahko zamrzne do dve toni blaga na eno izmeno.

Če do nedavna nismo imeli minimalnih higienskih pogojev za delo, se zdaj borimo za še boljše tehnološke možnosti, ki nam zagotavljajo razvoj, večji odkup in kakovost, kakršno zahteva občutljivi zahodni trg. Slanice ne merimo več s prstom... Cilj: čim večje količine, čim cenejše blago.

Misliti moramo tudi na zbirni center v Ljubljani, ki mora narediti tehnološki korak naprej. Prav je, da k modernizaciji našega odkupa in predelave prispevajo svoj delež tudi naše firme na tujem, da imajo posluš dobrega trgovca, ker imajo pri vsem tem svoj delež. Mislim, da moramo položiti karte na mizo!, poudarja Vanda Zavrl.

Mimogrede: sektor se je začel ukvarjati tudi z odkupom in izvozom žab in polžev v dogovoru z našo DO Ribarstvo. Letošnje količine presejajo 1,500 kg za izvoz in zeleni program okoli 100 ton gob (50 v izvoz) jurčkov in lisičk.

N. I.

■ MEDNARODNI VINSKI SEJEM V BORDEAUXU

Ptujskemu vinu — zlato

Če se Ptujčani lahko s čim pohvalijo, so to prav gotovo kakovostna in vrhunska vina s Haloz in Slovenskih goric, ki jih negujejo do prave žlahtnosti v starih ptujskih kleteh.

»Letos prvič so se slovenski vinarji, med njimi smo bili tudi mi, udeležili mednarodnega vinskega sejma v francoskem Bordeauxu, ki je bil v dneh od 22. do 26. junija. Tako smo se dogovorili s Poslovno skupnostjo za vinogradništvo in vinarstvo Slovenije. Naš beli pinot, letnik 1976 je prejel na sejmu zlato kolajno. Povedati moram, da je bil to izredno dober letnik,« je povedal Vinko Dreu, vodja komercialne tozda Slovenske gorice - Haloze.

Zlato kolajno je med slovenskimi vinarji na tem sejmu, ki se ga že vrsto let udeležujejo vinarji z vseh petih celin prejel merlot ljubljanskega Slovina. V deželi vina, v Franciji se pač srečujejo vsi, ki v samem svetovnem vrhu te panoge nekaj pomenijo. Prav zaradi tega ima zlato priznanje našemu vinu še posebno težo.

Steklenice z zlatim belim pinotom letnikom 1976 so sedaj še v arhivski kleti na Ptuj, vendar upamo, da bo prišlo to odlično vino tudi v prodajo, da bomo ob kakšni posebni slovesnosti lahko nazdravili s to žlahtno kapljico. Takrat pa resnično - Na zdravje!

Ptujskim vinogradnikom in vinarjem naj veljajo iskrene čestitke. Z. G.

■ EMONA HOTELI POROČAJO

Dober obisk na obali

Po anketi, ki jo letos tedensko izvaja Zvezni zavod za statistiko SFRJ, je bilo na dan 27. 7. 1987 v Jugoslaviji 1,3 odstotka več tujih turistov kot na ta dan lanskega leta, domačih gostov pa je bilo 2,8 odstotka manj. Bolje kot lani so bili zasedeni predvsem hoteli in turistična naselja v črnogorskem in slovenskem primorju. Na naši obali je letovalo 2,5% več gostov kot lani, v Emoninih hotelih pa je bilo stanje naslednje: v hotelu Riviera so na ta dan zabeležili 4 odstotke manj gostov, v hotelih Bernardin pa je bilo gostov 1 odstotek več.

Podobne rezultate sta ta dva naša hotela zabeležila tudi v prvem polletju letos. V hotelih Bernardin so dosegli 128.295 nočitev, kar je za 5 odstotkov več kot lani, v hotelih Riviera pa so zaradi obnove hotelov in s tem manjšega števila razpoložljivih kapacitet dosegli 67.958 nočitev, kar je za 13 odstotkov manj kot v lanskem prvem polletju. S tem je bilo v hotelih Bernardin doseženega 42%, v hotelih Riviera pa 38% letnega plana nočitev.

Emonini hoteli v Portorožu so bili v letošnjem letu zasedeni 50 odstotno (Riviera zaradi adaptacij le 47 od-

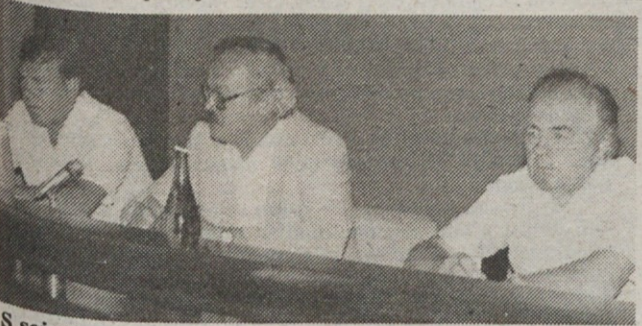
stotno, Bernardin pa 52 odstotno), v juniju pa je bila zasedenost seveda že mnogo višja, saj je bilo v Bernardinu zasedeno 96 odstotkov ležišč, v Rivieri pa 86 odstotkov.

Pregled gostov po državah je pokazal, da je naše hotele v Portorožu letos obiskalo 42% več gostov iz Velike Britanije, zmanjšalo pa se je število nočitev gostov iz Avstrije (za 6%) in Nemčije (za 2%), ki zavzemajo največji delež v skupnem turističnem prometu teh hotelov.

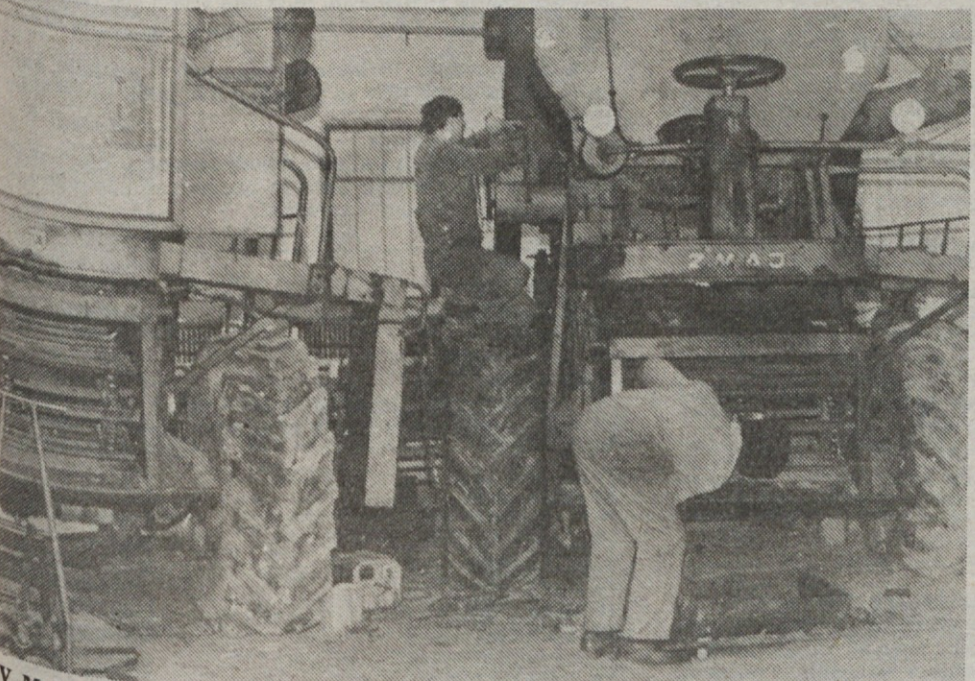
Dobra zasedenost hotelov in prizadevanja hotelirjev za popostritev izvenpenzijske ponudbe so se odrazila tudi na realizaciji, ki je bila v hotelih Riviera za 85 odstotkov višja kot v prvem polletju lani, v hotelih Bernardin pa se je povečala kar za 107 odstotkov.

Doseženi devizni priliv je bil v hotelih Riviera približno na ravni lanskoletnega, v hotelih Bernardin, ki so imeli v prvem tromesečju letos tretjino manj tujih gostov in so ta izpad nadomestili šele v drugem tromesečju, pa je bil devizni priliv zaradi zamika plačil iz tujine za 3 odstotke manjši kot v istem obdobju lani.

A. Z.



S seje starega in novega delavskega sveta. Z desne proti levi - Marjan Pičulin, predsednik starega delavskega sveta SOZD Emona, Borut Šnuderl, predsednik poslovnega odbora SOZD Emona in Dušan Bračun, novi predsednik delavskega sveta SOZD Emona.



V Mengšu so mehaniki tozda Poljedelstvo - govedoreja krepko poprijeli, da bodo traktorji in kombajni pravočasno nared.

■ Z OBISKA NA IHANSKI FARMI

Solidarnost ni padla na izpitu

IHAN, 17. julija - O ujmi, ki je doletela našo prašičerejsko farmo v Ihanu je bilo napisanega že dosti besed tako v dnevnem časopisju, čestokrat pretirano in neresnično, o resničnem stanju in ukrepih pa smo poročali tudi v našem glasilu, v majski šte-



Štefan Smodiš

vilki letos. Poročilo o sanaciji je bilo bolj strokovnega značaja in se ni dotikalo toliko tistih drobnih dogajanj, na oko skoraj manj pomembnih, ki pa v celostni podobi pomenijo veliko nesebičnosti vsakega posameznega delavca, ki si na farmi s požrtvovalnim trudom prizadevajo, da bi akcija zdrav-

stvene sanacije imela čimvečji uspeh in bi bila posledica bolezenske ujme, za katero so vsi strokovnjaki enotnega mnenja, da je doletela farmo brez prisotnosti subjektivnega faktorja, čim manjša.

Na zboru delavcev tozda prašičereje, ki je bil 24. aprila 1987 so se vsi delavci ihanske farme odločili, da bodo vsak mesec do konca sanacije opravili 20 prostovoljnih neplačanih ur s čemer bodo vsaj delno zmanjšali izpad proizvodnje in v pospešenem tempu dela postorili vse, da bodo ukrepi, ki jih izvajajo čimbolj uspešni.

Solidarnost se je na izpitu izkazala, in ji za to lahko samo čestitamo, delavci v Ihanu pa so nanjo lahko ponosni.

Z nekaterimi od njih smo se v Ihanu pogovarjali.

Radmila Elić, krmilka na farmi že 16 let:

»Doma sem iz okolice Niša. V Slovenijo sem prišla že leta 1971, mož, ki je sedaj obolel pa je prišel sem že pred menoj. Vem, da je tež-



Jože Zupanc

ko. Prav zaradi tega mi ni žal delati tudi več. Vem, da je to potrebno, da nam bo jutri bolje.« Na farmi jo poznajo kot pridno in prizadevno delavko.

Jože Zupanc, strojni ključavničar po poklicu, na farmi pa dela v svojstvu vzdrževalca že poldruge leto:

»Doma sem iz bližnje 2 kilometra oddaljene vasi Štude. Delam na vzdrževanju krmilnih naprav, boksov za živino, prezračevalnih naprav. Dela nam nikoli ne zmanjka, sedaj pri preseljevanju živali pa ga je še več. Prav te dni, ko je pritisnila huda vročina smo morali odpreti še streho v skupni dolžini 600 metrov. Vem, da je potrebno sedaj pospešeno

delati, da ne bo prevelike škode. Ta mesec sem opravil že več kot 30 prostovoljnih ur.«

Štefan Smodiš, delavec servisne enote je povedal:

»Ta mesec sem dosedaj opravil že 29 prostovoljnih ur. Preseljujemo živali kot je



Radmila Elić

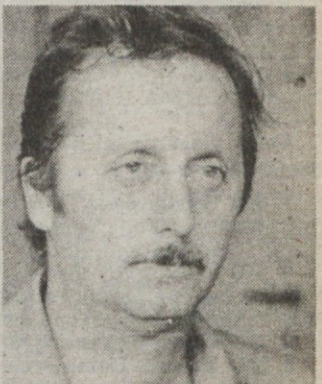
to potrebno. Selimo jih kar štirikrat. Najprej gredo mali pujski od matere, nato v kletke, zatem v predpitanje, 20 kilogramski pujski pa gredo končno v pitanje do 60 kilogramov. Vem, da je prav od nas samih odvisno kaj bomo imeli jutri - in pojutrišnjem. Menim, da se vsi zavedamo, da je naša moč le v skupnih prizadevanjih.«

Grega Bajt, strokovni vodja reprodukcije je trdo zakoreninjen na ihanski farmi na kateri dela že polnih 24 let:

»Že od vsega začetka sodelujem in vodim akcijo tuberkulizacije prašičkov. Z njo

smo pričeli 29. aprila in še ni končana. Le nenehen nadzor in dosledno izvajanje vseh potrebnih ukrepov nam zagotavlja normalizacijo stanja. Na delu so ekipe treh delavcev, jo sestavljajo veterinar, veterinarski tehnik in delavec servisne ekipe, administrativno delo pa opravljajo delavci iz pisarn. Delamo pospešeno in stalno. Ne poznamo ne praznikov, ne prostih sobot in ne nedelj. Za nas je vsak dan delovni dan.«

Vsi kot eden so poprijeli za delo, ki ga je več kot v normalnih razmerah. Ni dopustov za vodilne delavce na farmi ter za delavce, ki delajo na zdravstvenem varstvu. Zavezali so se vsi, da bodo, če bo to potrebno, delali tudi več kot 20 prostovoljnih ur, (nekateri so jih že). Resnično ima človek na farmi vtis, da vlada nekakšno obsedno stanje. Vso resnost so doumeli in zato delajo tako - kot je pošteno in prav. Ob tem spoznanju lahko vsem le čestitamo. Z. G.



Grega Bajt



V Blagovnem centru so poskrbeli, da žeje in lakote ne bo. Šofer Božo in spremljevalec Brane sta iz Ljubljane pripeljala v Crikvenico poln tovornjak hrane in pijače. Brane (na sliki) je več kot zavihal rokave in krepko pljunil v dlani in hitro je bilo vse nared.

Na zdravje, prvi (povojni) štrajk!

»No, potem smo pa že pri prvem štrajku po osvoboditvi,« pravi hudomušno Ivan Pezdir. Kdaj, natančno je izbruhnil, ne bom več vedel, vem pa, da je bil tedaj, ko je bil Senčar direktor (Prehrane), jaz pa komercialni.

No, pojdiva, sem mu rekel, pa ni hotel iti z mano na glavno železniško postajo, kjer bi morali raztovoriti sto vagonov moke. Prišel je glas, fantje nočejo razkladati moke. Poklical sem soferja za mercedesom, pa sva se odpejala naravnost na »štadion«. Fantje so me obstopili.

Kaj ga lomite, ali ne veste, da je moka nujno potrebna za kruh, ta pa za otroke, matere, starčke in tudi delovne ljudi,« sem spustil oster govor. Akord imate dober, kaj še hočete? Nekaj so se muzali, potem je pa najkorajnejši le prišel z besedo na dan, češ da brez »tekoče hrane« ne bo šlo. Menzo smo imeli tedaj pri Verbiču (bivša veletrgovina pri Bavarskem dvoru ob Titovi cesti) mi je šinilo skozi glavo.

Vino proti štrajku

»Nekaj bo, fantje, sem jim obljubil. Opoldne bo pol litra na glavo, in zvečer tudi po pol litra,« sem rekel. »V redu, Janko!« so zategnili v zboru in sto vagonov moke je bilo do večera raztovorjenih. To me je »koštalo« petdeset litrov vina, zakaj uprlo se je petdeset delavcev. Veš, vino je bilo tiste čase okrog petdesetih let redko kot žganana voda!

No, tako se je končal prvi

štrajk pri Prehrani, drugega pa sva v kali »zadušila« s pokojnim Nebcem.

Prišlo je olje. Petdeset vagonov. Nočejo razkladati? Kaj, nočejo? Fantje so postajali naokrog in samo gledali. Z Nebcem sva dala »rekelce« dol, si zavihala rokave in začela razkladati sode. Delavci so naju nekaj časa gledali, potem pa so drug za drugim brez besed začeli razkladati. Šlo je kot po maslu...

Tolminski sir in milica

Ali pa kako sva s Senčarjem hodila po sir in »puter« (glej pod surovo maslo) v Tolmin. Kupim, plačam, naložim... kar vre iz Pezdirja kot prekaljenega trgovca dobre predvojnne šole. Potem pa se ti na lepem pojavi inšpekcija z vprašanjem, odkod dovoljenje in podobne neumnosti. Veš, tako je bilo to njega dni. Ni bilo dovolj, da si našel blago, da si imel denar in kakšen polomljen kamijonček ali kamionet, še oblast ti je skakala za vrat... Tako naju je ob neki takšni priliki s Senčarjem lovila milica. Na hitro roko sva zavila na stransko cesto, čez hudo razmajan lesen most in zavila do prve gostilne. Sir in »puter« sva pa le srečno pripeljala v Ljubljano – za Ljubljancane.

Saj bodo vse pokradli...!

In otvoritev prve samopostrežne trgovine v Kozolcu v

Ljubljani. O, koliko peripetij je bilo okoli nje! Lokal smo kupili in začeli delati. Bili smo popolnoma nepravilni na samopostrežni način prodaje. Na roko smo začeli pakirati moko, »cuker« (sladkor). Vse se je obrnilo na glavo. Dva dni sem rabil, da sem se odločil, drugi pa so zmajevali, češ ne bo šlo, vse bodo pokradli... Zberem personal, gremo v Beograd k Vračarju. Deset jih je bilo. Prve hladilne pulte so nam poslali Amerikanci. Enega za Beograd, enega za Zagreb in enega za Ljubljano, no, pa se je že tu zataknilo, tako da smo mi kot pona-

vadi skoraj »izviseli«. Do 29. nov. bo trgovina odprta, pa če se vsi postavite na glavo, sem rekel. Rečeno, storjeno. Mizarji, zidarji in kleparji so si podajali orodje in hodili drug po drugem, da je bilo veselje. Do katerega leta bo vse nared, so me dražili. Še letos? In smo jo odprli za 29. november. Pa magari, če ljudje vse pokradejo, sem si mislil. Poskusili bomo. Bilo je na soboto. Za dva milijona dinarjev robe je bilo v samopostrežnici, prvi v Ljubljani. Vrsta se je vlekla do Astre in Elektrotehne ob Titovi, tak naval firbcev je bil. Glavni naval je bil v nedeljo.

Najbolj me je skrbelo za moje otroke, ki so bili tudi med kupci-firbci. Eden mlčnikov je bil skozi za enim mojih...

Arhitekt:

»Denar naprej!«

In potem Cigaletova. Mihevc, ki je sproti risal in sproti zahteval plačilo, je hotel narediti bife sredi »štacune«. Ne boš!« sem rekel, no pa smo ga potem le prestavili na kraj za zid. Kaj sproti,

naprej je zahteval plačilo, mojster arhitekt.

Vidiš, takole je bilo, dragi moj, takole smo se šli prva povojna leta preškrbo, nabavo in prehrano. Še preden je bilo vsega dovolj, smo že začeli odpirati prve samopostrežnice, ki jih imamo danes za vsakim vogalom. Si predstavljáš, kako bi bilo danes, če bi prišel v trgovino po pol kilograma moke, pa bi ti jo najprej stekali in te vprašali, če imaš s sabo kakšen žakeljček?

N. I.



■ RAZSTAVA V EMONI

Kitajska na riževem papirju

LJUBLJANA, 9. julija – V predverju poslovne stavbe Emone v Ljubljani je v času od 9. do 31. julija razstavljala svoje slike Majda Zorko-Gašparič, redna študentka centralnega umetniškega inštituta v Pekingju na Kitajskem. Od leta 1980 živi na Kitajskem. Lani je pričela z rednim študijem na Centralnem umetniškem inštitutu v Pekingju – oddelku za pokrajinsko slikarstvo.

Umetnica se nam predstavlja s svojimi deli treh vrst: pokrajinsko, figura-

tivno ter s slikami rastlin in živali.

Predstavlja se z dvema tehnikami slikanja – nadrobni način slikanja na rižev papir, ki ne vpija barv, ter na prosti način na rižev papir, ki barve vpija.

Prav gotovo je Majda Zorko ena prvih Slovenk, ki redno študira slikarsko umetnost na Kitajskem, njena razstava v Emone pa prav gotovo predstavlja zanimivo osvežitev.

E. I.

40 let Emone – povzetki iz kronike

(Nadaljevanje s 4. strani)

- ukinitev TOZD Petovia Ptuj zaradi likvidacije (1985);
- združitve podjetja IPKO (industrija plastične in kovinske opreme) Podpeč pri Ljubljani v SOZD Emone (1985);
- začetek obratovanja novega supermarketa Osijek, po požaru, ki je uničil starega, ki je bil zgrajen leta 1967.
- V obdobju 1981 do 1985 je SOZD Emone vložila v enostavno in razširjeno reprodukcijo več kot 6.000.000.000 novih din. Od tega skupaj 60% sredstev za razširitev zmogljivosti v proizvodnji hrane, skoraj 20% v trgovini na malo, preostala sredstva pa v industrijo in trgovino na veliko.
- Večja vlaganja po posameznih delovnih organizacijah so bila naslednja:

1. **DO Agroemona:** melioracije, kmetijska mehanizacija, rekonstrukcija farme Smednik, silosi za koruzo, sanitarno – preventivni objekt;
2. **DO Ribarstvo:** obnova ribogojnice Dragomelj;
3. **DO Emone Mesna industrija Zalog:** zaključek celovite rekonstrukcije in modernizacije;
4. **DO Kmetijska zadruga Emone:** melioracije;
5. **DO Emone Commerce:** odkupne postaje, ureditev prodajaln za oskrbo jaht in ladij, navtični centri Scy;
6. **DO Emone Blagovni Center Ljubljana:** hladilnice, sanacija skladišča, odkup skladišča od podjetja Integral;
7. **DO Emone Merkur Ljubljana:** izgradnja Emone centrov: Štepanjsko naselje, Dravlje, market Cigaletova (obnova), Center Jarše, Blagovnica Zreče, obnova Supermarket Maribor, obnova blagovnice Centromerkur Ljubljana;
8. **DO Emone Dolenjka Novo mesto:** otvoritev nove samopostrežne trgovine Bršljin in trgovine v Mačkovecu;
9. **DO Emone Posavje:** Blagovnica Brežice;
10. **DO Emone Jestvina Koper:** Market Lucija pri Kopru in sanacija skladišč;
11. **DO Emone Angropromet Čuprija:** Market v Slaviji;
12. **DO Emone Hoteli Ljubljana:** adaptacija hotela Slavija Maribor, razširitev avtokampa Čatež pri Brežicah, Restavracija Cankarjev dom;
13. **DO Emone Globtour Ljubljana:** vozila rent a car;
14. **DO Emone Inženiring Ljubljana:** projekt Jabba Nigerja, mreža za rejo kuncev;
15. **DO Emone Računski center Ljubljana:** računalniška oprema;

nja tržnice, polnilna linija, gradnja bungalovov, mešalnica;

17. Supermarket Osijek

V prvem letu tekočega srednjeročnega obdobja 1986–1990, za leto 1986 pa so bile pomembne naslednje zadeve glede nadaljnega razvoja SOZD Emone:

- razprava in sprejem skupnih temeljev srednjeročnega plana razvoja SOZD za obdobje 1986–1990;
- 26. februarja 1986 je poslovodni svet SOZD Emone obravnaval, med drugimi zadevami, tudi naslednje aktualne teme:
 - osnutek samoupravnega sporazuma o osnovah in merilih za razporejanje dohodka, čistega dohodka ter sredstev za osebne dohodke in skupno porabo;
 - predlog programa dela poslovodnega odbora in strokovnih služb za leto 1986;
 - plan skupnih stroškov SOZD za leto 1986;
 - pripombe in predloge na predlog temeljev srednjeročnega plana razvoja za obdobje 1986–1990;
 - pregled izgub v letu 1985 in predlog o načinu pokrivanja izgub;
 - pregled prigašenih investicij za leto 1986.
- Dne 18. marca 1986 pa je DS SOZD Emone obravnaval in sprejel:
 - zbirni zaključni račun SOZD Emone za leto 1985;
 - načrt dela za leto 1986;
 - predlog temeljev srednjeročnega plana razvoja za obdobje 1986–1990;
 - ustrezne sklepe glede izgub v znesku 149,369.000 dinarjev v TOZD;
 - devizno poslovanje za leto 1986 in še nekatere zadeve.

V dneh od 20. maja do 20. junija 1986 je na referendumih v TOZD in DO SOZD Emone sprejet samoupravni sporazum o skupnih osnovah in merilih za razporejanje dohodka in čistega dohodka na sredstva za osebne dohodke in skupno porabo ter njihovo delitev; Tako se je zaključilo 40-letno obdobje nastajanja in razvoja današnje SOZD Emone Ljubljana, ki je bilo in ostaja pomemben dejavnik v razvoju slovenskega gospodarstva.

II. POGlavJE

III. GOSPODARJENJE, INVESTICIJE, INTEGRACIJE
Od ustanovitve trgovskega podjetja Prehrana v letu 1947 pa vse do leta 1956 in še nekaj let za tem ni bilo mogoče govoriti o gospodarjenju v današnjem pomenu besede. Zlasti ni moč govoriti o investicijah iz sledečih razlogov:

1. Ves čisti dohodek, ali večji del tega, so morala vsa podjetja brez izjeme ob zaključnih računih, ali celo med letom, izločevati v centralizirane sklade občin, mest, okrajev, predvsem pa republike in federacije. Slednji so jih za tem ponovno razdeljevali v skladu s strogo centraliziranimi načrtovanji, predvsem za razvoj industrije in elektrifikacije države;

2. Trgovsko podjetje Prehrana je v tem času predstavljalo v družbi le razdeljevalca (distributerja) potrošniškega blaga;

3. Trgovska dejavnost na sploh se je morala v tem času zadovoljiti s starimi, nacionaliziranimi objekti trgovske maloprodajne mreže ter, za današnje pojme, izredno primitivnimi skladišči trgovine na debelo. Le obnova zares najosnovnejših sredstev za delo je bila možna postavka v stroških poslovanja kot npr. popravilo tovornih avtomobilov za prevoz blaga v maloprodajno mrežo, pisarniške potrebščine in pisalni stroji, najnujnejša popravila skladišč in trgovin ter drugih objektov, ki so nosilci vidne in nevidne posledice vojne.

Kljub vsem težavam in odvzemanju vseh viškov denarnih sredstev, ali dobička kot se je temu takrat reklo, je podjetje dobro gospodarilo in iz leta v leto vse bolj oskrbovalo Ljubljano z najosnovnejšimi potrošniškimi dobrinami.

Ob praznovanju 10 letnice ustanovitve podjetja Prehrana, 26. januarja 1957 so te ugotovitve podrobneje zapisane.

a) Število zaposlenih
Število zaposlenih po letih dovolj zgovorno pove kako je v prvih 15 povojnih letih le počasi raslo in kako je potem začelo skokovito naraščati:

Leta	Štev. zaposl.
1. Leta 1947	28 delavcev
2. Leta 1952	85 delavcev
3. Leta 1953	136 delavcev
4. Leta 1957	119 delavcev
5. Leta 1960	203 delavcev
6. Leta 1961	331 delavcev
7. Leta 1962	364 delavcev
8. Leta 1963	853 delavcev
9. Leta 1964	1.312 delavcev
10. Leta 1965	1.243 delavcev
11. Leta 1966	1.532 delavcev
12. Leta 1967	2.444 delavcev
13. Leta 1968	2.703 delavcev
14. Leta 1969	2.993 delavcev
15. Leta 1970	4.976 delavcev
16. Leta 1971	5.328 delavcev
17. Leta 1972	5.684 delavcev
18. Leta 1973	5.402 delavcev
19. Leta 1974	5.528 delavcev
20. Leta 1975	5.827 delavcev
21. Leta 1976	6.062 delavcev

Priznanja in nagrade za dobro delo

LJUBLJANA, 6. avgusta – Ob 13. juliju, ki je posvečen šoferjem in avtomehaničkom so imeli delavci našega tozda Transport skromno slovesnost. V prostorih Blagovnega centra na Šmartinski cesti so sedmim delavcem – šoferjem in avtomehaničkom za njihovo vestno dolgoletno požrtvovalno delo podelili denarne nagrade v višini 60 tisočakov.

Na slovesnosti je Dušan Kink, ki je bil ponovno imenovan za direktorja temeljne organizacije Transport, ki sodi v okvir delovne organizacije Emona Blagovni center, v svojem nagovoru, v katerem je orisal delo tega 128 članskega kolektiva posebej poudaril trdo in odgovorno delo šoferjev. Dejal je:



Dušan Kink

di mehaniki, ki so enakopravni člani našega združenja prispevajo velik delež, saj je prav od njih odvisna varna vožnja šoferjev.

Ko je govoril o delu sekcije združenja šoferjev in avtomehaničkov, je Dušan Kink dejal:

»Menim, da je naša sekcija ZŠAM na ljubljanskem območju ena najbolj aktivnih. Vsi podatki, ki jih imamo to potrjujejo. Vestno izpolnjuje zadane obveznosti, še posebej na področju strokovnega izpopolnjevanja. Na nedavnem tekmovanju šoferjev, ki je bilo v Mariboru sta dva voznika iz naše sekcije dosegla prav dobre rezultate. V izredno močni in številni konkurenci sta osvojila **Drofenik 5, Koren** pa 6. mesto.

Kot je povedal je od skupnega števila 128 zaposlenih v tem tozdu 97 šoferjev, 18 delavcev – avtomehaničkov, električarjev, kleparjev in podobno pa dela v servisu, ki skrbi za 100 tovornjakov od zmogljivosti dveh ton pa tja do 25 ton.

Zanimiv je podatek, da prevozijo šoferji mesečno 3.500 km po tovornjaku. Skupno prevozijo torej mesečno okrog 350.000 km, prepeljejo dnevno več kot 400 ton raznega blaga za to pa

porabijo vsak dan 3,3 tone goriva.

Šoferjem je ob tem treba le čestitati.

Da je delo naših šoferjev resnično tako kot mora biti, potrjuje ne nazadnje tudi podatek, da je v vseh 22 letih bila ob tolikih milijonih prevoženih kilometrih le ena nesreča s smrtnim izidom leta 1978.

Vsem nagrajencem in dobitnikom zlatih in srebrnih znakov veljajo tudi naše čestitke.

DENARNE NAGRADE

Andolšek Jož
Anžur Janez
Križ Brane
Malus Edo
Perko Franc
Petrič Janez
Žefran Ferdo

SREBRNE ZNAČKE

Bernard Janez
Hočevar Stane
Hrovat Vid
Mlakar Janez

ZLATE ZNAČKE

Črnič Vlado
Malus Edo
Miklič Janez
Lovše Tone
Papič Ivan
Peterlin Emil
Sraka Pevle



Na skromni slovesnosti ob Dnevu šoferjev, 13. juliju, so v TOZD Transport podelili častna priznanja in denarne nagrade ter značke najboljšim šoferjem. Ob tej priliki je spregovoril Dušan Kink, direktor tega tozda, in ob številnih težavah nanizal tudi vrsto uspehov in poudaril prizadevnost celotnega kolektiva, tako voznikov kot mehanikov in ostalega osebja.

EVROPA CELJE: STATISTIKA LAŽE

Italijanski sladoled

CELJE, 20. julija – »Smo tik pred realizacijo novega sladolednega programa (1. avgusta), ki bo podoben kot naš tortni program, gre pa za italijanski sladoled oziroma italijanski način pripravljanja sladoleda in posebno prodajo v kasetah za vse letne čase,« pravi Jože Vrbančič, direktor celjskega hotela Evropa.

Pri novem sladoledu gre za sodelovanje z italijanskim zasebnikom Carpiglionijem, ki slovi po izjemni kakovosti te slaščice: pasteriziran, posebni okusi, primeren, tudi za zimski čas. Sladoledni program sodi v popestritev in razširitev ponudbe celjske Evrope, ki si na vse načine prizadeva za boljše poslovanje.

Z Emona Commerce pripravljajo v preurejenem bistroju tudi prosto carinsko

prodajalno

Kar zadeva obisk, so tuji v strukturi gostov v Evropi letos zastopani s 25%, pri čemer gre za uspešne aranžmaje skupin Nizozemcev in Švedov, raznih športnikov od rokometišev in nogometišev do atletov. Zasedenost je 55%, kar pa je seveda samo polovičen podatek, saj statistika laže, meni Jože Vrbančič. Zakaj? Kadar je hotel polno zaseden (180 postelj), kar je možno že pri 135 gostih (eden v dvoposteljni sobi), pokaže statistika bistveno manjši odstotek, zaradi česar bi morali zasedenost računati drugače. Kako? Zakaj ne bi zmanjšali števila postelj na 140 in preostale smatrali za pomožna ležišča? Dobiti samo goste, ki zasedajo dvoposteljne sobe, ni lahko, posebno ne v mestnem hotelu, ki ima pretežno

poslovni značaj.

Ze od maja ima Evropa po 30 do 40 tujih gostov na teden, ki se vozijo na izlete v Logarsko dolino, na Ptuj in v Slovenske gorice. Izgube nima več in je srečno nad vodo. Ob dejstvu, da se prava sezona zanj šele začne – z avgustom in jesenjo, je optimizem vsekakor prisoten.

Evropa se je začela ukvarjati tudi s stranskimi dejavnostmi, kot so posredništvo pri organiziranju na primer glasbenih prireditev ipd. Jeseni bo štartala s toplim bifejem za kosila, za poslovne partnerje. Gre za hitra topla kosila, ki jih konkurenca ne pripravlja.

Kar zadeva plače, so na repu v Emoni, kakor pravijo, in si izplačujejo, kar pač zaslужijo, zato je fluktuacija dokajšnja.

N. I.



»Res je, da se pogoji dela, čeprav počasi le spreminjajo. Širša družbena skupnost pa vendarle razmišlja saj naj bi do konca leta izdelali študijo, na osnovi katere naj bi določenemu delu voznikov, ki bodo izpolnjevali pogoje, priznali beneficirano delovno dobo. V naši delovni organizaciji gre za približno 40 voznikov za kar smo dosedaj že prispevali več kot 70 starih milijonov dinarjev. Ko govorimo o šoferjih – voznikih, moramo priznati, da tu



40 let Emone – povzetki iz kronike

22. Leta 1977	8.413 delavcev	32. Leta 1978	13.087.732.000 nov. din
23. Leta 1978	9.084 delavcev	33. Leta 1979	15.716.912.000 nov. din
24. Leta 1979	10.939 delavcev	34. Leta 1980	20.320.631.000 nov. din
25. Leta 1980	11.362 delavcev	35. Leta 1981	26.864.914.000 nov. din
26. Leta 1981	11.469 delavcev	36. Leta 1982	34.365.231.000 nov. din
27. Leta 1982	10.861 delavcev	37. Leta 1983	51.487.055.000 nov. din
28. Leta 1983	10.932 delavcev	38. Leta 1984	82.221.120.000 nov. din
29. Leta 1984	11.302 delavcev	39. Leta 1985	139.161.836.000 nov. din
30. Leta 1985	11.915 delavcev	40. Leta 1986	274.904.803.000 nov. din
31. Leta 1986	12.185 delavcev		

b) Celotni prihodek:

Podobno sliko dobi zadeva, ob upoštevanju vseh inflacijskih vplivov, ob pregledu celotne realizacije, pozneje je ta termin zamenjan s celotnim prometom, po celotnem dohodku, danes pa se temu pravi CELOTNI PRIHODEK:

1. Leta 1947	150.000.000 st. din
2. Leta 1948	565.000.000 st. din
3. Leta 1949	608.000.000 st. din
4. Leta 1950	608.000.000 st. din
5. Leta 1951	1.655.000.000 st. din
6. Leta 1952	2.016.000.000 st. din
7. Leta 1953	2.021.000.000 st. din
8. Leta 1954	2.502.000.000 st. din
9. Leta 1955	2.502.000.000 st. din
10. Leta 1956	2.807.000.000 st. din
11. Leta 1957	3.891.000.000 st. din
12. Leta 1958	5.191.000.000 st. din
13. Leta 1959	5.547.000.000 st. din
14. Leta 1960	5.989.000.000 st. din
15. Leta 1961	7.053.000.000 st. din
16. Leta 1962	9.142.000.000 st. din
17. Leta 1963	14.816.000.000 st. din
18. Leta 1964	22.608.000.000 st. din
19. Leta 1965	65.818.000.000 st. din

Dne 1. januarja 1966 je uveden NOVI DINAR – sto starih dinarjev za en novi dinar. V nadaljevanju prikaz v novih dinarjih.

20. Leta 1966	814.433.000 nov. din
21. Leta 1967	1.063.050.000 nov. din
22. Leta 1968	1.481.690.000 nov. din
23. Leta 1969	1.955.220.000 nov. din
24. Leta 1970	2.361.280.000 nov. din
25. Leta 1971	2.905.730.000 nov. din
26. Leta 1972	3.562.680.000 nov. din
27. Leta 1973	4.329.450.000 nov. din
28. Leta 1974	5.170.750.000 nov. din
29. Leta 1975	5.956.360.000 nov. din
30. Leta 1976	7.037.360.000 nov. din
31. Leta 1977	10.904.910.000 nov. din

V letih 1947 do 1951, za nekatere artikole tudi dalje, je bila osnovna skrb gospodarstvenikov podjetja kako zagotoviti osnovno prehrabeno blago kot so bila: moka, sladkor, mast, olje, meso in drugo za prebivalce mesta Ljubljana. Reševanje tega nelahkega problema je zahtevalo velike napore vseh zaposlenih, velike skladiščne prostore, ki so bili naječkrat neustreznih in jih tudi ni bilo mogoče vselej zagotoviti, zlasti pri večjih vagonskih pošiljkah pšenice iz Vojvodine. Sleherpa večja zaloga prehrabnih artiklov je izčrpala vsa razpoložljiva obratna sredstva. Vse to je največkrat omejevalo podjetje pri naporih, da bi povečala izbiro potrošniškega blaga, ki se je, sicer le postopoma, toda vendarle v vse večji meri pojavljalo na trgu.

Kronično pomanjkanje obratnih sredstev je tema stalnih razprav na sejah samoupravnih organov in vodstva podjetja. Značilna je ugotovitev delavskega sveta podjetja Prehrana koncem leta 1951:

»Nizka produktivnost dela, potreba po štednji na vseh nivojih, veliko število dolžnikov, potreba po dejanskem nagrajevanju po delu.«

Navedene in še druge ugotovitve, ki zadevajo gospodarjenje, se kot rdeča nit pojavljajo pri vsakdanjem delu tudi po 40 letih.

Večkrat je bilo podjetje v resnih finančnih težavah. Banke so zmanjševale kredite za obratna sredstva, služba družbenega knjigovodstva je ob rednih revizijah odzemale podjetju vsa odvečna sredstva.

Leta 1952 se je rodila ideja o potrebi gradnje nove poslovne stavbe. Uprava podjetja se je stiskala na 30 do 50 kvadratnih metrih površine in ni mogla več normalno poslovati. Ta zamisel je bila realizirana šele leta 1960, ko se je uprava podjetja vselila v novo stavbo v Kersnikovi ulici 2 v Ljubljani.

Podjetje Prehrana je imelo veliko težav z občasnimi potrošniškimi mrzlicami po ukinitvi garantirane preskrbe na karte. Ob slehernem mednarodnem zapletu je bil ta pojav prisoten: Tržaška situacija leta 1953, Madžarski zaplet leta 1956 itd. v presledkih je bil ta pojav prisoten vsakih nekaj let, nazadnje tudi v letih 1981 do 1982.

Čeprav danes ni več v tolikšni meri prisoten problem v zadostnih količinah blaga v skladiščih za kritične artikole, razen mesa, pa ostaja problem transporta blaga v malo-prodajno mrežo ob večkratnem povečanem nakupu blaga. Dostikrat nastajajo te težave zaradi čakanja na višje cene, ki je ob inflacijskih tokovih, postal svojevrsten problem, redno prisoten z vsemi težavami, ki ga spremljajo.

V letu 1954 je podjetje Prehrana razširilo svojo dejavnost na zunanjo trgovino, takrat usmerjeno predvsem na uvoz blaga široke potrošnje. Ta premik v gospodarjenju podjetja je bil pomemben za nadaljnji razvoj, zlasti zaradi ustvarjanja večjega čistega dohodka, kar je vsekakor prispevalo k nadaljnjemu razvoju.

Vse večja proizvodnja blaga za široko potrošnjo in vse večja liberalizacija v domači trgovini in trgovini s tujino je postopoma pripeljala do tega, da je trgovina postopoma postala gospodarski dejavnik v družbi.

Postopna decentralizacija v gospodarstvu pa je prispevala k temu, da so podjetja lahko začela realnejše planirati svoj lasten razvoj. Tako je tudi za podjetje Prehrana nastopil čas, ko je lahko namenila sredstva za razvoj. Leta 1956 je prvič zaslediti v zapisnikih s sej delavskega sveta besede o investicijskem planu in sredstvih za te namene. V začetku so bila sredstva in načrtovanja izredno skromna, vendar je le bil začetek gospodarskega razvoja Prehrane.

Kako hitro se je začelo podjetje razvijati je razvidno iz podatkov v referatu ob 10 letnici obstoja podjetja, dne 26. januarja 1957 kjer so navedeni podatki o realizaciji, o številu zaposlenih, o ustvarjenem dohodku na zaposlenega, rentabilnosti in tudi o tem, da je podjetje že trgovalo z naslednjimi tujimi deželami: Avstrija, Norveška, Turčija in Anglija.

Leta 1957 je prvič zaslediti v zapisnikih s sej delavskega sveta podjetja izraz OSEBNI DOHODEK, namesto dotodanjega »PLAČA«.

Leta 1958 so zagotovljena prva sredstva za gradnjo skladišč na Šmartinski cesti. Takrat je šlo le za skladišče embalaže in razmestitev vse večjega transportnega parka. Četudi skromen, je investicijski plan za leto 1958 predvideval naslednje prednostne naloge:

- izgradnja skladišč na Šmartinski cesti;
 - nabava knjigovodskih in fakturnih strojev;
 - stanovanjska gradnja za zaposlene;
 - modernizacija transportnega parka.
- za gradnjo skladišč na Šmartinski cesti je podjetje Prehrana odkupila okoli 1.250 kvadratnih metrov zemljišč, po 200 starih dinarjev za kvadratni meter in plačala 2.441.800 starih din.

(Se bo nadaljevalo)

Bili smo v Crikvenici

CRIKVENICA, julija – Počitniški dom Emonine Maloprodaje v Crikvenici znan pod imenom vila Atalanta – Atalanta je bila v grški mitologiji hitra tekačica – je vsako sezono poln počitka, sonca in morja željnih Emonk, Emoncev in Emončkov. Če odmislimo počitniške hiše in garsonjere ptujskega kombinata v Ne-rezinah na Lošinj, je Crikvenica najbolj znano in organizirano letovišče Emone. Samo v vili Atalanti, ki je v Crikvenici prav na koncu znanega Strossmayerjevega drevoreda – skoraj dva kilometra dolgega sprehajališča, ki živi polno šele v večernih urah, je v 11 sobah 40 postelj, približno toliko pa jih ima Maloprodaja v zakupu še pri zasebnikih. Tako počitnikuje v eni izmenici v Crikvenici približno 80 Emoncev. Naj vam najprej predstavimo

osebje počitniškega doma, ki skrbi, da bi se Emonci na počitnicah dobro počutili, da so dnevni obroki hrane pestri in pravčasno na mizi, da ni pretirane zaje, da je na voljo nepogrešljiva kavica, da organizirajo za vsako izmeno krajši izlet z barko in podobno.

Glava in duša doma je, letos prvič, upravnica **Fani Šetina**, bivša poslovodkinja marketa na Celovski cesti ter dolgoletna trgovka v Emonini Maloprodaji. Z njeno izbiro je imela Maloprodaja srečno roko. Da žena pri hiši tri vogale podpira, je star in dobro znan pregovor. Tudi v počitniškem domu se to pozna. Čutiti in tudi videti je žensko roko. Vsako izmeno pozdravijo cvetlice na mizi. Zadnji dan, ob serviranju večerje, se šopkom pridruži še svečica, ki zagori v slovo.

Tudi snagi ni kaj očitati. Terasa in stopnice so pometene, slednje poribajo celo s čistili, toaletni papir in milo sta tam kjer morata biti, da je jedilni pribor, in da so krožniki skrbno pomiti ter kruh vedno sveže narezan in v prtičkih niti ni potrebno omenjati.

Fani je povsod, zdaj je tu, zdaj je tam. Kot bi jih bilo več. Prav zdaj se je pogovarjala z dobaviteljem povrnin, zatem je urejala prijave novodošlih gostov, kmalu nato pa je že likala halje in prtiče, imela »leteči« sestanek z osebjem, pri kosilu pa je stregla gostom, da je bilo hitro vse nared. Resnici na ljubo moramo povedati, da čakanja, takšnega kot smo ga že navajeni v gostiščih in hotelih, resnično ni. V pičlih 45 minutah smo bili vsi postreženi, v tem času so bile mize tudi pospravljene. Šest pridnih rok Fanike, Zekije in Jelke je postreglo šestkrat tudi več kot 80 Emoncem. Reklamo: »Oprostite, to ni moj rajon.« tukaj nima domovinske pravice.

Marija Dovc, je glavna kuharica, ki že tretje leto s kuharico kot s taktirko vlada v kuhinji doma v Crikvenici. Petnajst let že kuha po počitniških domovih, njej in njeni desni roki **Ivanki Šmalc**, kvalificirani kuharici gredo zasluge, da je hrana pestra, odlično pripravljena, da nanj sploh nihče ni imel nobenih pripomb. To potrjuje tudi knjiga pritožb in predlogov, ki je še nepopisan list. K temu so seveda pripomogle dolgoletne izkušnje Marije ter strokovno znanje Ivanki, ki si ga je pridobila v hotelu Pugled v Kočevju, kjer se je kuharske umetnosti izučila, ter štiriletne izkušnje, ko je kuhala našim delavcem v Iraku v Bagdadu.

Milka Kojić, ki jo kličejo kar Milki, je doma iz Mrkonjić grada. Letos prvič dela v počitniškem domu. Pomaga v kuhinji kjer dela nikoli ne zmanjka. Koliko je tega potrebno postoriti že za manjšo družino gospodinjstvo dobre volje vedo, tukaj pa šteje družina 80 in tudi več članov. Po končanem obedu in večerji se v kuhinji nabere še cela gora dela. Naj povemo še to, da je na Milki ni skrbi tudi čistoča doma, hodnikov, stopnic in sanitarij.

Zekija Begić je na delo v Crikvenico prišla iz Ljubljane, doma pa je v Sanskem mostu, bosanskem mestecu izpod Majdanske planine. Pretežno dela v strežbi, poprime pa povsod. Na splošno lahko rečemo, da osebje v Crikvenici vedno postori složno povsod tam kjer je to potrebno. Prav zaradi tega smo dobili vtis, da vse »teče kot po špagi.«

Bife doma, tu je moč po »sindikalski« ceni potešiti žejo, pozdraviti ščipanje v trebuhu ali se okrepiti s kavico, ima na skrbi **Jelka Novak**, že upokojenka, ki si je gostinske izkušnje nabrala v zadnjih desetih letih pred upokojitvijo. Tako kot vse v domu tudi Jelka ne dela samo v bifeju. Vskoči povsod kjer je potrebno. Pomaga pri strežbi, čiščenju doma in podobno. Dvoje njenih rok je del ducata pridnih rok v domu.

In kaj menijo o domu gosti?

Družina Makovec iz Maximar-keta ni prvič v Crikvenici. Obadva delata v Maximar-ketu, štiriletni Jure pa hodi v vrtec.

»Hrana je okusna in jo je dovolj. Imam občutek, da sem se

celo zredil«, je povedal glavar družine. Boljša polovica pa je gledala stvari iz bolj praktičnega vidika: »Še pridemo, vendar bomo skušali dobiti sobo v domu. Pri zasebnikih ni najbolj udobno. Potrebni so vedno kakšni občiri. Očitek, da smo pustili goreti luč, ni bil upravičen in zagreni človeku počitnice. Topla voda nam je bila na voljo le do 7. ure zjutraj, tudi oprali smo kakšno malenkost lahko le dopoldne.«

Enakega mnenja je bila tudi tročlanska družina **Vidovič**, ki je pravtako bivala v zasebni sobi. V dom bi se prišli, v oddaljene zasebne sobe pa ne. V Crikvenici letujejo prvič. Nadvse so zadovoljni z vremenom in morjem. Pohvalili so tudi hrano, le 10 letna Karlinca bi bila še bolj zadovoljna če bi bila večkrat špinača s krompirjevim pirejem.

Nuška Kogoj je počitnikovala skupaj z možem:

»Zapišite čisto petico. Odlično sva se imela. Če k vsemu dobremu pristoje še prijazen nasmeh in prisrčno besedo je to več kot je človek pričakoval. Tega tudi v dragih hotelih ne dobiš tako pogosto.« In Nuška je v gostinstvu že dolgo let. Prav zaradi tega ima njena beseda še posebno težo.

Takemu in podobnemu dobremu mnenju so se pridružili tudi drugi Emonci in Emonke iz Črnomlja, Savskega naselja Mesne industrije v Zalogu in drugod, le delavci iz ljubljanskega hotela Slon se je zdela kavica za 150 dinarjev predraga in jo je kljub hišnemu redu in vljudnemu opozorilu kuhala v sobi ves čas počitnikovanja.

Naj povemo na koncu še to, da sodi v »turistično ponudbo« doma tudi izlet z barko na otok Krk – v Vrbnik, Šilo, Rudine, Klimno ali pa do Titovega mostu, pač tja za kamor se odloči večina. Za varno plovbo vedno poskrbi barba **Šime**, ki morje dobro pozna, pravtako pa dobro ve kje imajo pravi dalmatinski pršut in dobro vino.

E. I.



V spomin

Francu Dolinarju

20 let skupnega dela v Klubu upokoencev Emone, 30 ali 40 let poznanstva in prijateljstva nas je zbližalo, da smo bili kakor člani družine. Eden drugega smo rabili – eden drugega pogrešamo.

Tiste dni je bilo v Klubu otoplo in tiho... nekaj je bilo med nami. Pričakovali smo rešitev, jutri bo bolje... toda kruta bolezen je odločila in izgubili smo prijatelja. Nastala praznina nas je zresnila.

Dolinar je bil dober prijatelj. V delu je bil dosleden in pošten. Oblikovala ga je življenjska vedrina, svoje razpoloženje je znal prenašati tudi na druge in pesem iz njegovega grla je bila žlahtna. Je rekel Cankar: njegova beseda je bila pesem, njegova pesem vrisk.

Mož je bil značajan in iskren, ker je bil moralno vzgojen. Tako je vzgajal tudi sinove.

Zgodaj je vdovel in ostal s tremi nedoraslimi sam. Sam je bil oče in mati. Je rekel, da so bili to trdi časi, toda otroke je preveč ljubil...

Od delovnih tovarišev je pričakoval iskreno sodelovanje, od trgovskih partnerjev pa poštenje in dobro blago.

Njegov smisel za organizacijo nam je v Klubu zelo koristil. Pri pripravi izletov je njegov nasvet rešil marsikateri problem in dinar. Saj so ga povsod poznali in radi so njemu in nam pomagali...

Ko je zbolel in ležal v bolnišnici Petra Držaja, smo ga ob večerih smeli obiskovati. Takrat je odprl tudi srce, najgloblje kamrico... se izpovedal in v očesnih kotih je zaigrala solza, solza, ki je pomenila neizpovedano bol. Naš Dolinar je bil tudi čustven.

Koliko je imel prijateljev, so pokazali obiski v bolnišnici. Saj se nismo mogli zvrstiti ob postelji, le s stiskom roke smo ga pozdravili.

Kljub negi je njegova življenjska moč pričela pešati in šestkrat smo ga zalotili kako je nepremično zri v daljavo... Bil je sam s svojimi mislimi.

Sedajle, ko bomo spremili njegovo žaro v grob, ko mu bodo naši, predvsem pa »njegovi pevci« zapeli v slovo, vas prosim, spoštovani prijatelji in upokojenici, da mi posodite svojo besedo, svoja čustva, da se bomo skupaj poslovili od našega Dolinarja s tisto lepo domačo primero: Imeli smo prijatelja... Pokojnemu pa naj bo lahka domača slovenska zemlja, katero je tolikokrat z besedo in pesmijo poveljeval.

EDO URATNIK



Prizadevni kolektiv počitniškega doma v Crikvenici, (od leve proti desni) Zekija Bedić, Fani Šetina, Milka Kojić, Marija Dovc, Ivanka Šmalc in Jelka Novak.



Če vreme ni bilo najbolj primerno za kopanje, so najmlajši Emončki bojevali neusmiljene boje na črnobelih poljih.



Emonci so veseli ljudje. Le ena harmonika je dovolj in že so se veselo zavrteli na vrtu počitniškega doma v Crikvenici.



»Oj, zdaj gremo...« so zapeli dopustniki Emone, ko je Šimetova barčica zaplula od »Crnog mola« proti otoku Krku.

IZ NAŠE TELEFONSKE CENTRALE

»Emona, Emona – trenutek prosim, vežem...«

slišimo vsakodnevnih kratke, jedrnate, a prijazne glasove štirih telefonistov, ki vzpostavljajo interne, medkrajne in mednarodne telefonske zveze v naši poslovni stavbi.

In? Kadar smo nestrpni, slabe volje, če smo vstali »z levo nogo« ali smo celo jezni, pa kdaj tudi nevljudni, rečemo včasih tudi na glas: »Le kaj delajo ti ljudje v telefonski centrali?«

Zato vam predstavljam **Janeza Kovača, Andreja Severja, Angelco Štrausa in Cvetko Jurišaga**, ekipo štirih, ki poskušajo vsak po svojih najboljših močeh kar najhitreje odpraviti našo slabo voljo ter ugoditi našim željam in zahtevam.

Janez Kovač je po svojem stažu telefonista najstarejši, saj že več kot 27 let dela kot telefonist v Emoni in vestno opravlja svoje delo. Vsakodnevno se vozi v službo z Vrhnike, a se še ni dogodilo, da bi se bil izgovoril na »vis major«, na slabe prometne zveze ali karkoli drugega. Na svojem delovnem mestu je točno ob uri.

Umirjen in delaven, kakršen je, rad pomaga mlajšim sodelavcem. V času nadomeščanj, ko so zaposleni študentje, sta jima **Janez in Andrej** mentorja ter poleg svojega dela prevzemata še dodatno nalogo uvajanja in morata skrbno paziti še na to, da ne prihaja do napačnih zvez.

Andrej Sever je Šiškar. V Emoni dela že 22 let, vseskozi tudi kot telefonist, torej dva »stara mačka«, a ne po letih, ampak po opravljanju svojega poklica.

Ker pa na svetu ni nič konstantnega in se vse spreminja, tako v Emoni prihajajo tudi novi ljudje, drugi odhajajo, se spreminjajo imena in telefonske številke, številke sob, kjer ljudje opravljamo svoje delo in še in še, naši telefonisti pa vztrajajo in opravljajo svoje delo, sem se zamislila nad tem, da njihovo delo ni tako preprosto kot se nam zdi na prvi pogled.

Njihova memoria je podobna računalniku: v spomin vtisnjene telefonske številke, kopica imen in priimkov, profesija delavcev in iskanih oseb, delovnih organizacij in še marsikaj drugega, o

čemur mi, ki poslušamo preko teh zvez, niti ne razmišljamo.

Štirje delavci, ki so vsakodnevno primorani sedeti, zaznavati glasove, biti pozorni, zbrani in vljudni, ponavljajo iz leta v leto ene in iste monotone in ponavljajoče se gibe odtipkavanja telefonskih številke.

Vezani so na svojo delovni prostor, ki je brez oken in kjer je

stavljenih zvez, niti dnevno, kaj šele, da bi znala šesteti številna Janezova in Andrejeva opravila tekoma njunih službenih let telefonistov v Emoni, kajti seštevati in množiti bi morala vse to z vsemi mogočimi in nemogočimi faktorji, gibe in besede, saj številke se tudi spreminjajo. V tem primeru zaradi poslovnosti in hitrega tempa časa, naraščajo. Vem



V telefonski centrali poslovne stavbe Emone telefonisti nimajo časa za kakšne zasebne pogovore, zvonci so neusmiljeni

težko dihati in delati ves dan ob umetni svetlobi, a ti delavci z več kot 97% telesno okvaro slabovidnosti oz. slepovidnosti se ne pritožujejo nad ničemer.

Tole sem sklenila: da jih ne bom preveč obremenjevala, da bi zame iskali po telefonskih imenikih številke, ki jih lahko sama najdem, premislila bom, kaj imam na kratko in jedrnatno povedati sogovorniku ali sogovornici na drugi strani zice, obljubim Janezu, da mu ne bo treba več zame iskati moje prijateljice Ane-Marije, ki ji ne vem priimka, kajti to res ni nikakršna detektivska agencija, ampak telefonska centrala, kjer se preko nje odvija nevidni delovni proces, ki pa se še kako sliši in zaznava. Kar pa je poglavito, moram reči po pravici, je od teh štirih delavcev tudi odvisen boljši poslovni uspeh.

Nič ne de, če vam nisem seštelala toliko in toliko tisočev vzpo-

samo to, da ti delavci dobro in pošteno delajo.

Ne vem pa tega, kako bodo odmerjene pokojnine, kajti »odgovorni dejavniki« SPIZ-a po svoje priporočajo upokojitve enkrat v prvi polovici leta, nato priporočajo drugo polovico, ne vem za količnike in ne vem, ali naj se upokojim takrat, ko bo prestopno leto...

Rečem vam tovariši, težko je, težko dobiti pravo in točno informacijo, zato sem prisiljena počakati in se ne morem še kar tako upokojiti ter se bom še nekaj časa srečevala in slišala prijazen pozdrav s predstavitevjo: »Emona, Emona, trenutek, vežem...«

Ja, delo je edino zadovoljstvo in merilo. Ne, nikoli več ne bom imela grdih misli o tem, kaj neki delajo ljudje tam doli, v telefonski centrali!

Pa lep pozdrav!

Z. Z.

Dobro je vedeti...

Kaj naj bi vedeli o kolektivno-nezgodnem zavarovanju?

Večina naših delovnih organizacij ima svoje delavce zavarovane za primer nezgode s kolektivno-nezgodnim zavarovanjem, kjer so zajeti vsi delavci po plačilni listi. Opažamo pa, da so posamezni delavci preslabo obveščeni o možnostih in načinu uveljavljanja odškodnine, ko pride do nezgode, zato podajamo nekaj osnovnih informacij.

Pri obstoječih pogodbah oz. policah kolektivno-nezgodnih zavarovanj velja v splošnem jamstvo **kjerkoli**, to pomeni, da jamči zavarovalnica za nezgode, ki se pripetijo kjerkoli t.j. npr. doma, na dopustu itd. ne pa le v zvezi z delom, se pravi pri delu, na poti na delo ali z dela kot marsikdo misli. Ta nekdanji način zavarovanja je v glavnem opuščeno.

Večina kolektivno-nezgodnih zavarovanj ima zavarovane le **trajne posledice** (smrt in invalidnost), dočim ima dodatno vključeno **dnevno odškodnino** le malokatera delovna organizacija, ker je v tem primeru ob isti premiji odškodnina za trajne posledice 3 krat nižja. Dnevna odškodnina namreč ne predstavlja prav veliko, ker je omejena na največ 200 dni. V to zavarovanje je možno vključiti tudi smrt zaradi bolezni in stroške zdravljenja, a le do manjših zneskov in tako teh dodatkov nismo vključevali.

Kaj napraviti v primeru nezgode, posebej če je nezgoda taka, da ima lahko trajne posledice?

Najprej izpolnimo ustrezen obrazec za prijavo nezgode zavarovalnici, najbolje v dogovoru s Službo pravne pomoči. Po dolo-

čenem času, ko naj bi bilo po presoji zavarovalnice zdravljenje končano, le-ta pošlje poškodovancu na dom vprašalno polo za lečečega zdravnika. Ko poškodovanec vrne zavarovalnici od zdravnika izpolnjen obrazec z opisom zaključnega zdravljenja, začne zavarovalnica postopek reševanja škodnega primera.

Kako visoko odškodnino lahko pričakujemo?

Kolektivno-nezgodno zavarovanje je vsotno zavarovanje kar pomeni, da jamči zavarovalnica le do višine dogovorjene oz. v zavarovalni pogodbi navedene zavarovalne vsote.

Tako izplača zavarovalnica v primeru nezgode zavarovalno vsoto za smrt, če je poškodovanec zaradi nezgode umrl, oziroma zavarovalno vsoto za invalidnost, če je zaradi nezgode nastopila popolna invalidnost (100%). Pri delni invalidnosti isplača zavarovalnica tisti odstotek zavarovalne vsote za invalidnost, ki ustreza delni invalidnosti.

Za ugotovitev trajnih posledic uporablja zavarovalnica Tabela invalidnosti, kjer je za posamezne vrste poškodb že določen odstotek invalidnosti. Pri določanju stopnje invalidnosti zavarovalnica ne upošteva poškodovaneve individualne (osebne) sposobnosti, socialnega položaja ali pa delovnega področja (profesionalna sposobnost). Zavarovalnica ima tudi pravico, da pošlje na svoje stroške poškodovancu na zdravniški pregled.

Tam, kjer imajo zavarovalne pogodbe vključeno tudi dnevno odškodnino, izplača zavarovalnica poškodovancu za vsak dan bolniškega dopusta zaradi nezgode v pogodbi navedeni znesek dnevne odškodnine, vendar največ do 200 din. To pa neglede na to ali so poškodobe trajne ali pa ne in pa neglede na to ali je poškodovanec delal polni ali pa le skrajšani delovni čas.

Še o nekaterih oblikah nezgodnih zavarovanj.

Med obstoječimi vrstami osebnih nezgodnih zavarovanj, je kolektivno-nezgodno zavarovanje najugodnejše, ker je tudi najcenejše. Zivljenjsko zavarovanje je dražja oblika.

Naše podjetje plačuje zavarovalno premijo iz sklada skupne porabe, zato določajo Delavski sveti posameznih delovnih organizacij oz. TOZD višino premije

in s tem višino jamstva, v okviru svojih možnosti.

Zavarovalno zaščito pa lahko izboljšate z dodatnim privatnim poimenskimi zavarovanjem, kakršnega sklepajo posamezne zainteresirane grupe na kolektivni osnovi, ki je zato tudi cenejše, imeti pa mora najmanj 10 zaposlenih zavarovancev. V take grupe je možno vključiti tudi zakonca zaposlenega delavca do starosti 75 let in pa otroke starejše od 14 let, ki žive v skupnem gospodinjstvu. Mlajši otroci in osebe starejše od 75 let, se lahko zavarujejo po posebnih pogojih.

Nadalje je možno skleniti tudi kombinirano kolektivno-nezgodno zavarovanje, kjer plača zavarovalno premijo deloma podjetje, deloma pa sami delavci.

Poleg navedenega kolektivno-nezgodnega zavarovanja vseh zaposlenih, imajo delovne organizacije zavarovane običajno tudi voznike in spremljevalce oz. potnike v službenih vozilih za trajne posledice, nekatere delovne organizacije pa posebej še osebe na službenih potovanjih.

O višini zavarovalnih vsot in načinu kolektivno-nezgodnega zavarovanja lahko poizveste pri lastni delovni organizaciji (TOZD), določene informacije o kolektivno-nezgodnem zavarovanju pa dobite tudi pri **Službi pravne pomoči Emona** v Ljubljani na Šmartinski 130, oz. po telefonu: (061) 441-944, int. 21-46.

Miran Peterlin



PRIREJA POHOD NA Triglav

Odhod v soboto, 29. avgusta 1987, ob 6.30 s Trga osvoboditve (pri sidru) z avtobusom do Aljaževega doma v Vratih – nato peš skozi Luknjo, čez Skoke na Dolič (tisti z boljšo kondicijo bodo šli po Bambergovi) in na vrh Triglava.

Sestop do Triglavskega doma na Kredarici, kjer bo prenočitev. V nedeljo, 30. avgusta povratek v Krmo, kjer bo pri Kovinarski koči čakal avtobus ob 14. uri.

Do zasedbe avtobusa sprejemata prijave Mira Težak in Hilda Bregar tel. (061) 441-944 int. 21-10 in 22-24.

Prijavnina po osebi je 5.000 dinarjev. V tej ceni je všteti prevoz z avtobusom, nočnina in enolontica.

Pohod bodo vodili izkušeni gorski vodniki.

Vabljeni!

Nagradni kviz: »Ali res poznaš Emono?«

Tokrat bomo za spremembo skušali ugotoviti koliko Eonke in Emonci resnično poznajo Emono, v kateri prežive vsak dan skoraj tretjino dneva. Čeprav naš nagadni kviz ni preveč zahteven, bo

marsikomu delal nekaj preglavic ali pa bo v zadregi kateri od odgovorov je pravilen. Preizkusite svoje znanje sami ali pa se posvetujte s kolegi. Več glav – več ve.

3. Eden od treh odgovorov je pravilen. kateri? Pravilnega obkrožite!

4. Nagrade Franca Nebca se podeljujejo že vrsto let. Prvič so bile podeljene leta: 1980 – 1978 – 1979.

5. Na sliki vidite enega izmed marketov Maloprodaje. Je ta market: na Jesenicah – v Mengšu – v Kamniku.

6. V Dvoru pri Žužemberku je ribogojnica delovne organizacije Emona Ribarstvo. V bazenih, ki jih vidite na sliki, goje ribe: krape – postri – lipane.

★ Eden od treh hotelov, ki sodijo v okvir delovne organizacije Emona hoteli Jadran Kardeljevo se nahaja na polotoku Pelješcu: hotel Labenica – hotel Laguna – hotel Faraon.

★ Eden od tozdiv ne sodi v okvir Emoninega Kmetijskega kombinata Ptuj: tozdiv Tehnoservis – tozdiv Dekon – tozdiv Trznica Velenje.

★ Le eden od treh imenovanih je direktor Emoninega Supermarketa v Osijeku: Lipovac Miljenko – Branko Matič – Jovan Stefanović.

★ Lani je Emonin Kmetijski kombinat na Ptujju praznoval svoj jubilej: 25-letnico – 30-letnico – 35-letnico.

Rešitve nagradnega E kviza pošljite na naslov uredništva E-Informatorja – 61000 Ljubljana, Šmartinska c. 130 najkasneje do 10. septembra 1987. Pravilne rešitve bomo dali v boben za žrebanje. Velja se potruditi.



PLANINSKA SEKCIJA EMONA

Slabo vreme krajša izlete

LJUBLJANA, 25. julija – Šest najbolj zagnanih gornikov Emone se je odločilo za gorsko turo od Češke kočice preko Kočne in Grintovca do Kokrškega sedla. Lep izlet za gornike s kondicijo, dolg dobrih 9 ur hoje.

V zgodnjih jutranjih urah je z avtobusne postaje v Ljubljani popeljal vodja izleta Dušan Lavrenčič pet svojih stanovskih kolegov in kolegic preko Kranja do Jezerškega. Tu so si oprtali svojo opremo in hajdi po dobro uhojeni poti do Češke kočice. Po krajšem oddihu so naši gorniki odšli naprej kot so načrtovali. Toda v gorah je račun kaj hitro napravljen – brez krčmarja. Prišli so le do Vrat oziroma do znanega slapa, ko jim je slabo vreme s

temnimi oblaki in redkimi deževnimi kapljami prekrižalo račun. Treba se je bilo vrniti nazaj do Češke kočice, in prav tedaj, ko so jo ugledali je pričelo deževati kot za stavo.

Vdrili so tja do 15 ure popoldne, ko so jo lahko ubrali nazaj do Jezerškega. Da je bilo vse tako kot – ni bilo treba, so ob jezercu na Jezerškem čakali še polne 4 ure do prihoda avtobusa, ki jih je po oklukasti cesti pripeljal v Kranj. Izleta je bilo konec ob 23 uri v Ljubljani. Slabo vreme pa našim hribolazcem ni vzelo veselja, predno so se razšli so se že pogovarjali kam bodo šli ob prihodnjem izletu. Bojda je na vrsti naš očaj Triglav.

Hilda B.

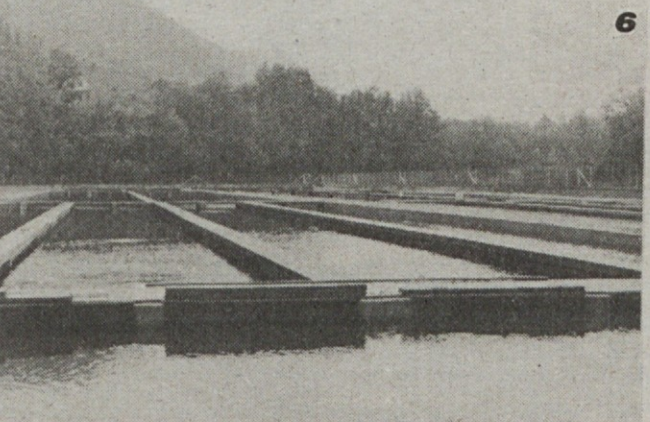
1. SOZD Emona ima v tujini več predstavništev in podjetij. Med odgovori je le eden pravilen in tega obkrožite.

	Predstavništev:	Podjetij:
1.	6	4
2.	5	6
3.	4	7

2. Kdo je kdo in kje?

Dvanajst direktorjev Emoninih delovnih organizacij je skrat zamešal. Vaša naloga

A	B	C
1. Zvone	Rupnik	Emona Posavje
2. Lojze	Germovšek	Emona Jestvina
3. Pavle	Ostaneč	Emona Merkur Ptuj
4. Viljem	Marsič	Tovarna močnih krmil
5. Andrej	Šrajer	Mesna industrija Zalog
6. Branko	Ostroško	Emona Ribarstvo
7. Andrej	Godec	Maloprodaja
8. Ivan	Urbanč	Agroemona
9. Radivoj	Štular	Emona Dolenjka
10. Rade	Gorjup	Emona Merkur Ljubljana
11. Marjan	Jesenšek	E-hoteli Jadran Kardeljevo
12. Božo	Kovič	e-Kmetijski kombinat Ptuj



Pravilna rešitev nagradne E-sestavljjenke

Vodoravno – od A do C: sleme, samba, program, sanke, Erato, mišar.

od B do D: Metka, Baird, garje, Keita, Todor, arena.

od C do E: kasen, rdeča, jetra, Talis, Orest, naton.

Poslovne stavbe, vložišče, Šmartinska 130;

3. nagrado – vrednostni bon za 2000 dinarjev prejme Franc Zgavec, Supermarket, Ljubljana;

4. nagrado – vrednostni bon za 1000 dinarjev prejme Pavla Lukančič, E-MIZ, Zalog;

5. nagrado – vrednostni bon za 1000 dinarjev prejme Marija Benko, upokojenka Emone, Rašiška 20, Ljubljana.

Čestitamo!

ZAHVALA
Ob boleči izgubi najinega očeta FRANCA DOLINARJA, upokojenca Emone, se iskreno zahvaljujemo vsem sodelavkam in sodelavcem DO Commerce, tozdiv Prehrana, tozdiv Maloprodaja, kolektivni počitniškega doma Crikvenica, klubu upokojenec, pevskemu zboru in prijateljem za izrečena sožalja, darovano cvetje, denarno pomoč in za številno spremstvo na njegovi zadnji poti.
ANDREJ IN DARKO DOLINAR

ZAHVALA
Ob nenadomestljivi izgubi moje mame ANICE BOJANC, se zahvaljujem delovni organizaciji Emona Dolenjka Novo mesto, Osnovni organizaciji sindikata in kolektivni marketa Kristanova cesta, Novo mesto za pomoč v težkih trenutkih ter podarjeno cvetje.
Hčerka Darinka

ZAHVALA
Ob nenadni izgubi najine drage hčerke se iskreno zahvaljujemo vsem za izrečena sožalja, za cvetje, ki ste ga darovali ter vsem, ki ste jo pospremili na njeni zadnji poti.
Posebej bi se še zahvalila delovni organizaciji Emona, Kmetijskemu kombinatu Ptuj in Agis Ptuj ter tozdiv Tehnoservis za nesebično pomoč.
MARIJA IN ALBIN MILOŠEVIČ

ZAHVALA
Ob nenadomestljivi izgubi moje mame ANE PENE, se zahvaljujem delovni organizaciji Emona Dolenjka, Novo mesto, Osnovni organizaciji sindikata in kolektivni marketa iz Novega mesta, Kristanova cesta za izkazano pomoč v težkih trenutkih.
Njena hčerka ANICA PENE

ZAHVALA
Ob smrti mojega brata JOŽETA KOVAČA, se od srca zahvaljujem vsem sodelavkam in sodelavcem Delovne skupnosti Poslovne stavbe Emone za vsa izrečena sožalja, darovano cvetje ter za spremstvo na njegovi poslednji poti.
JANEZ KOVAČ

Predpisi rojevajo težave

Neugodni trendi na številnih področjih gospodarstva v preteklem letu so se nadaljevali tudi v letošnjih prvih mesecih. Tako beležimo še nadaljno visoko rast cen proizvodov in storitev in s tem visoko inflacijo saj so se cene na drobno v prvem polletju letošnjega leta v primerjavi s preteklim obdobjem v Sloveniji povečale za 105%. Prav tako je bila dosežena šibka rast proizvodnje, saj se je fizični obseg proizvodnje povečal za 0,7%. Oskrbljenost industrijskih OZD z domačimi surovinami in reprodromateriali je bila dobra, pri- sotno pa je bilo pomanjkanje uvoženih surovin, kar je pri več kot 50% anketiranih OZD povzročilo že motnje oziroma prekinitve v proizvodnem procesu. Ugodnejša gibanja so bila dosežena v zunanji trgovini. Podatki izkazujejo, da se je slovenski konvertibilni izvoz povečal za 17,9% uvoz za 8,7%, pokritost konvertibilnega uvoza z izvozom pa se je iz lanskih 94% izboljšala na letošnjih 95%. Pri trgovini na drobno pa so zaznavni vplivi zmanjšane kupne moči prebivalstva. Realni obseg prodaje je v letošnjem prvem polletju enak ravni iz prvega polletja lani.

V Emoni smo se v prvem polletju letošnjega leta prav tako soočili s problemi, ki jih prinašajo številne zakonske spremembe in visoka rast inflacije. Ker je za realno in z lanskim letom primerljivo oceno rezultatov poslovanja potrebno upoštevati vpliv revalorizacijskih učinkov, ki jih prinaša nov obračunski sistem, bomo šele ob koncu meseca avgusta s preračunom na prejšnji obra-

čunski sistem preanalizirali posamezno temeljno organizacijo in tako vzpostavili primerljivost doseženih rezultatov s preteklim letom. Prvi podatki pa nam izkazujejo v SOZD Emona za prvih šest mesecev naslednje rasti glavnih elementov v strukturi celotnega prihodka:

Elementi	Doseženo I.-VI. 86	Doseženo I.-VI. 87 Novi obračun	Indeks
1. Celotni prihodek	103.388	215.420	208
2. Porabljena sredstva	87.515	183.442	210
V tem:			
- učinek revalorizacije	209	7.091	396
3. Dohodek	15.873	31.978	202
4. Bruto osebni dohodki	8.113	18.407	227
5. Poslovni sklad	2.462	3.355	136
6. Izgube	505	2.618	518

Iz navedenih podatkov je razvidno, da se je v Emoni celotni prihodek gibal skladno z rastjo inflacije, da pa porabljena sredstva hitreje naraščajo, kar vpliva na doseganje dohodka izpod stopnje inflacije. Pri tem pa je potrebno upoštevati že navedene spremembe obračunskega sistema, ki v pretežni meri vplivajo na primerljivost rasti dohodka in višino poslovnega sklada. Rezultat revalorizacije naših sredstev in njihovih virov, ki povečuje porabljena sredstva znaša v prvem polletju letos 7.091 milijonov dinarjev oziroma 4% več porabljenih sredstev in s tem za 22% nižji dohodek.

Izgube izkazane v višini 2.618 milijonov din so v primerjavi s preteklim obdobjem več kot petkrat višje. Izgubo so izkazale naslednje organizacije:

DO KK Ptuj TOZD Dravsko polje - 86.210.000 din
DO KK Ptuj TOZD Sadjarstvo Osojnik - 160.147.000 din
DO Commerce TOZD Agropod - 25.365.000 din
DO Angropromet TOZD Velikoprodaja - 26.292.000 din
DO Angropromet TOZD De-

kon - 341.375.000 din
DO Hoteli TOZD Riviera - 243.011.000 din
DO Hoteli TOZD Bernardin - 854.199.000 din
DO H. Jadran, Kardeljevo - 206.372.000 din
DO Globtour - 675.298.000 din

Izgube so v največji meri sezonskega značaja poslovanja hotelsko - turističnih in kmetijskih organizacij, delno pa tudi novega obračunskega sistema.

Koncem junija sprejete dopolnitve in spremembe zakona o sanaciji prinašajo omejitve pri izplačilih akontacij za osebne dohodke v organizacijah, ki bodo med letom ali na koncu leta poslovale z motnjami ali z izgubo in tudi v primeru, če bodo nelikvidne. Delavci bodo tako dolgo, dokler ne bo OZD poslovala pozitivno oziroma brez motenj, prejeli akon-

tacije osebnih dohodkov v višini 80% povprečno izplačanih mesečnih osebnih dohodkov na delavca v preteklem letu, povečanih za indeks rasti življenjskih stroškov v SFRJ. Za prvo polletje letošnjega leta v primerjavi s preteklim letom je ta indeks znašal 166. Izjemoma se te določbe ne bodo uporabile za organizacije, ki so izkazale izgubo v obdobju januar - junij 1987 in, ki izpolnjujejo naslednje pogoje:

- da so lani v prvem pol-



Zdravko Žderić, predsednik skupščine občine Kardeljevo (drugi z leve) s predstavniki sozda Emona na obisku pri predsednici skupščine mesta Ljubljane Nuši Kerševan.

OBISKI

Obisk iz Kardeljeva

LJUBLJANA, 8. julija - Iz Kardeljeva kjer je sedež Emonine delovne organizacije Hoteli Jadran, je prišel na obisk v SOZD Emona predsednik skupščine občine Kardeljevo Zdravko Žderić. Gosta je spremljal Rade Marsić, glavni direktor delovne organizacije Emona hoteli Jadran.

Na poslovodnem odboru sozda Emona so tekli pogovori o povečanju obsega turistične dejavnosti v tem delu Dalmacije kakor tudi o poslovnem sodelovanju Emona s tamkajšnjim kombinatom. V zadevi gre predvsem za zgodno sadje, med znane mandarine in rano zelenjavo. V pogovorih so se dotaknili tudi skupnih vlaganj, ulovu in vzreji jegulj, plasmaja dalmatinskih kakovostnih vin ter odkupa zdravilnih zelišč.

Podana pa je tudi možnost, da bi Emonina Tovarna močnih krmil v Dražencih pri Ptuj, ki sodi v okvir ptujskega kmetijskega kombinata proizvajala ribjo hrano za tamkajšnje ribogojništvo.

Med obiskom v Ljubljani je gosta iz Kardeljeva sprejela tudi Nuša Kerševan, predsednica skupščine mesta Ljubljane. Borut Šnuderl, predsednik poslovodnega odbora je s svojimi sodelavci seznanil gostiteljico z rezultati dosedanjega sodelovanja, imenovana pa je izrazila zadovoljstvo nad uspehi gospodarskih stikov Emona na tem področju Dalmacije.

Na sprejemu pri predsednici skupščine mesta Ljubljane je bil prisoten tudi Rado Roter, predsednik skupščine občine Ljubljana Šiška, ki vzdržuje in neguje v imenu mesta Ljubljane pobratimske vezi s Kardeljevimi.

■ JESENSKA PONUDBA TURIZMA

Globtour za domače goste

Gotovo je tudi med bralci Emoninega glasila veliko taktih, ki radi potujejo in spoznavajo nove kraje. Globtour pripravlja za bližajočo jesen pestro ponudbo izletov po domovini in tujini. Poskrbel pa bo tudi za tiste, ki si žele mirnega počitka ob morju, v planinah ali zdraviliščih.

Naj vam v kratkem predstavimo našo ponudbo.

V okviru programa »Veselo proti soncu« še vedno lahko izberete 7 dnevne pakete v hotelih, apartmajih ali zasebnih sobah od severnega do južnega Jadrana, v planinah, ob jezerih ali v zdraviliščih. V posebnem programu »Jesen na dubrovniških plažah« pa vam nudimo 7 dni bivanja v Kuparih, v neposredni bližini Dubrovnika, po ugodnih cenah. Program vključuje polne penzione ter

letalske in avtobusne prevoze.

Iz programa »Počitnice v tujini« pa še vedno lahko izberete 7 dnevne pakete na Cipru, Španiji (organiziran letalski prevoz) in v Grčiji.

Če vas mika na izlet, lahko izbirate med sledečimi programi:

- 3 dnevni izlet v Dubrovnik in Črno goro z letalskim in avtobusnim prevozom (v septembru)

- 3 dnevni izlet na slapove Krke, v Split in Makarsko, z letalskim in avtobusnim prevozom ter z ladjo po reki Cetini (v oktobru)

- 4 dnevni izlet na Ohrid z letalskim in avtobusnim prevozom ter z ladjo po jezeru (v septembru in oktobru)

- 5 dnevni izlet na Ohrid, z ogledom njegove okolice

- 3 ali 4 dnevni izlet v Carigrad s posebnim letalom (v septembru in oktobru)

- 3 ali 4 dnevni izlet v Grčijo s posebnim letalom (v septembru, oktobru in novembru)

- 4 dnevni avtobusni izlet po Azurni obali (v septembru)

- 6 dnevni avtobusni izlet po ČSSR in Poljski (v septembru)

- 3 dnevni avtobusni izlet v Prago (v septembru, oktobru in novembru)

- 2 dnevni avtobusni izlet v Bratislavo ali Brno (v sept., okt. in novembru)

- 5 dnevni izlet v New York (v septembru in oktobru)

- 8 dnevni izlet po Kaliforniji (v septembru in oktobru)

- 10 dnevni izlet po Indiji in Nepalu (v septembru)

- 10 dnevni izlet po Kitajski (v oktobru)

- 9 dnevni izlet po Jordaniji (v oktobru)

Za delovne organizacije in obrtnike pa organiziramo tudi strokovna potovanja in ogleda aktualnih sejmov v tujini.

Ce se še niste odločili, kam na potep, premislite in se oglasite v Globtourovih poslovalnicah, kjer vam bodo postregli z vsemi potrebnimi informacijami. Lahko pa pokličete tudi v programski oddelek, na Miklošičevi 2 v Ljubljani, na telefon 061-217-474, 217-565, 217-416.

Če imate drugačne želje, nam jih sporočite in če bo le mogoče, vam bomo radi ustregli. Vsaka nova ideja ali pobuda bo dobrodošla.

Vera Hiti

■ VEST IZ MAXIMARKETA

Brezplačna modna revija

LJUBLJANA, julija - »Dobimo se v Maxiju«, krilatice, ki že dobiva na pomenu, saj se v Maximarketu, Emonini največji trgovski hiši vedno dogaja nekaj novega.

V preteklih dneh so na ploščadi Maximarketa in v podhodu nastopili številni ansambli. Tako si obiskovalci lahko brezplačno ob priliki obiska ogledajo številne zanimive predstave.

Karli Gradišnik, znani cirtaš iz Vidma-Dobrega polja je na ta skoraj pozabljeni instrument igral pred bifekjem Slovenija.

Popolnoma nepričakovano in nenapovedano je v narodnih nošah nastopil 5 članski ansambel iz Mongolije.

Velik aplavz sta požela ansambel »Agropop« in ansambel »Count« iz Štajerske. Nastopili so tudi učenci

šole disco - jazz iz Ljubljane, ponovno pa je nastopil Slavko Plut z očetom s katerim sta zaigrala na bršljanov list.

Kakšne pa so moderne letošnje kopalne obleke, pa so v podhodu Maximarketa prikazali menekeni in manekenke pestro paleto kopalnih oblek naše znane tovarne Beti iz Metlike.

M. Kafol

emona hoteli ljubljana

■ IZ LJUBLJANSKEGA SUPERMARKETA

Pod dežnikom - Sladkosneda

LJUBLJANA, 24. julija - Ljubljanski Emonin Supermarket je blagovnica kjer se skoraj nenehno porajajo nove ideje za popestritev ponudbe. O Supku, ki dostavlja kupcem blago na dom smo že pisali. Zabeležili smo tudi novico o lastni pekarni francoskega kruha in peciva. Skoraj redno postavljajo prodajne pulte posebnih prodaj in razprodaj in podobno. Prav danes pa so vročim dnevom poletja navkljub, skupaj z ljubljanskimi mlekarjami, približali kupcem sladolede ljubljanskih mlekarj.

»Že nekaj časa smo razmišljali kako koristno bi izrabil prostor v pasaži pred glavnim vhodom v našo blagovnico,« je povedal Branko Kranjc, vodja prehrabene etaže Supermarketa.

»Ljubljanske mlekarne so dale hladni pult za sladolede in pet velikih sončnikov, mi pa smo okrog petih miz namestili dvajset stolov in prikupen koticček, kjer se ob pogrnjeni mizi obiskovalci Supermarketa v teh vročih dneh ohladi s porcijo sladoleda, ledene kave ali hladno sadno solato, je bil ročno nared. Sedaj obiskovalcem blagovnice ni treba stati pred vhodnimi vrati, da pojedjo

sladolede v kornetu, predno gredo v blagovnico na ogled ali v nakup,« pravi Branko Kranjc.

E. I.



informator
glasilo delavcev sozda emona ljubljana

Ureja uredniški odbor. Glavni in odgovorni urednik Milan Blaha, člani: Dušan Bračun, Ferdo Cigale, Mira Bošić, Pavel Groznik, Vesna Čuber, Irena Kovačič, Mira Težak, Jure Kriznar. Novinar Zvone Gjurin, prevajalka Ivana Pungertič. Uredništvo: 61000 Ljubljana, Šmartinska c. 130, tel. 441-944. Tisk ČGP »Delo«, Ljubljana - naklada: 15.300 izvodov. Oproščeno temeljnega prometnega davka od prometa proizvodov.