



Na križišču Titove ceste in Tolstojeve ulice bo zaradi novega semaforja manj zastojev



Tudi cesta Stare Crnuče je prišla na vrsto za asfalt. Kanalizacijo so uredili že lani



Na prehodu za pešce pred GR bo bolj varno, ker bo avtomobiliste opozarjal svetlobni znak

Davčne spremembe

Veljale bodo za obrtnike, lastnike stavb in honorarne sodelavce

Na podlagi republiškega zakona bo občinska skupščina sprejela nov odlok o davkih občanov. Po uveljavitvi ustavnih dopolnil republika samostojno določa sistem, vrste in vrsto dohodkov, take in drugih davčin, občina pa predpisuje višino stopenj za tiste davke, ki pripadajo občini ter predpisuje oprostitve in olajšave pri plačevanju teh davkov.

Novi republiški zakon o davkih občanov predstavlja prvi korak republike pri uresničevanju njene vloge v oblikovanju davčne politike. Temeljno izhodišče je, da mora davčna politika postati aktivnejši element v obvladovanju določenih tokov in eno izmed učinkovitih sredstev v rokah družbe za obvladovanje nepravičnega socialne diferenciacije. Novosti v primerjavi z dosedanjim zakonom je precej (preimenovanje prispevkov v davke, razširitev republiške pristojnosti, uvedba novih davkov, ukinitve in spremembe oprostitvev ter olajšav itd.).

Novosti, ki jih prinaša občinski odlok so predvsem pri davkih, ki jih plačujejo obrtniki, pri davku od avtorskih pravic in davku od stavb. Pri davkih iz kmetijskih dejavnosti ni sprememb. Občina je razdeljena na dve katastrski obcini. V prvo skupino spadajo katastrske občine Brinje, Crnuče, Ježi-

ca, Kapucinski predmestje, Peter I, Spodnja Šiška, Nadgorica, Podgorica, Berčevo in Stožice (davke znaša 27%), v drugo skupino pa katastrske občine Kleče, Podgora in Dol (davke 17%). Novost je v tem, da bi bili oproščeni davka tisti kmetje, ki vlagajo večja sredstva v ureditev zemljišč. Deset let ne bi plačali davka za zemljišča, ki so jih uredili, če so bila prej za kmetijstvo neuporabna ter če zasadijo sadovnjake in druge dolgoletne nasade. Oprostitve bi priznali le, če bodo dela opravljena po navodilih in pod nadzorstvom kmetijske organizacije ali organa občine, ki je pristojen za kmetijstvo.

Davek od osebnega dohodka iz samostojnega opravljanja obrtnih in drugih gospodarskih dejavnosti naj bi plačevali po naslednjih stopnjah:

Osnova din	Stopnja %
do 30.000	11
od 30.000 do 35.000	15
od 35.000 do 40.000	19
od 40.000 do 50.000	23
od 50.000 do 60.000	27
od 60.000 do 70.000	31
od 70.000 do 80.000	34
od 80.000 do 90.000	36
od 90.000 do 110.000	37
od 110.000 do 130.000	38
od 130.000 do 150.000	39
nad 150.000	40

Davek od avtorskih pravic, patentov in tehničnih izboljšav naj bi se zvečal od 3 na 8%; skupna stopnja bi znašala 29% (12% za republiko in 8 odst. za občino). Stopnja bi bila s tem enaka, kot pri davku od intelektualnih storitev.

Davek od stavb bodo plačali tudi lastniki stavb na izvenmestnem območju, razen tistih, kjer so dokodki od kmetijstva osnovni vir preživljanja članov gospodinjstva. Tega davka doslej niso plačevali lastniki hiš od Ježe do Dola.

Novost v zakonu in občinskem odloku o davkih je se določilo, da davčni organ občine lahko zahteva od davčnega dolžnika poročilo za plačilo davčnih obveznosti.

Enak odlok kot je bežigranski imajo tudi vse druge ljubljanske občine, uskladi-li so ga še z odloki občin Domžale, Kamnik, Litija, Vrhnika, Grosuplje, Ribnica in Kočevje.

Predlog odloka je svet za finance že obravnaval, sprejela pa ga bo občinska skupščina na seji 24. februarja letos.

Sava prinesla, Sava odnesla

Tako pravijo kopači — Pesek pa zares izgine

O kopanju peska na savskih bregovih smo slišali zanimive zgodbe, večinoma podobne tistim z ameriškega divjega zahoda za časa zlate mrzlice. Mislili smo, da so se zapletli okrog peska že umirili. Toda bežigrajska komunalna redarja, ki imata na skrbi tudi širšo okolico Save na območju naše občine, sta vedela marsikaj povedati o početju ne-policajskih rudarjev.

Pesek, največkrat pa mlivko, vozijo domov; s prodajo ni težav, saj kupci z dvorišče hitro izginjajo. Redarja si zapisujeta registrske številke tovornjakov. Šoferji so na moč zvitli, saj zamenjujejo številke ali jih prekrivajo s tablico spreizkušnja. Med njimi niso le privatniki temveč tudi iz-podjetji.

Ko se srečajo ne gre brez hudih besed: redarja so že skušali preteptati, grozilo so jima, da ju bodo vržili v Sa-vo.

Komunalna redarja sta upravi inšpekcijskih služb poslala že 120 prijav. Videti je, da ukrepov ni bilo. Na oddelku za komunalne zadeve ob strugi in pesek z nekakšnim splavom vozil čez reko na drug breg.

več kraj — torej kaznivno dejanje. To pa pomeni, da bi moralo vmes poseči sodišče.

NOVA ČLANA SVETOV

Dosedanji član sveta za zdravstvo in socialno varstvo dr. Dušan Mis je zaradi preobremenjenosti z delom na drugih področjih izrazil željo, da bi ga razrešili dolžnosti. Namesto njega so za člana sveta imenovali Angelco Kološa, patronažno medicinsko sestro.

Član sveta za prosveto in telesno vzgojo je postal inž. arhitekt Janez Aljancič. Članica sveta Rajka Bazelj je namreč zaprosila za razrešitev, ker se je zaposlila v občini Šiška.

Odborniki so vprašali

SKUPNI PROSTORI V STOLPNICAH

V zadnjem času so v Savskem naselju preuredili nekaj skupnih prostorov v stolpnih. Odbornik Samo Stupica je vprašal, kdo odaja te prostore. Menil je, se, da bi jih lahko koristneje uporabili za druge namene.

Stanovanjsko podjetje Bežigrad-Moste je odgovorilo takole: Naše podjetje je sodelovalo pri preureditvi skupnih prostorov v slikarski ateljeje v stavbi Linhartova 64, medtem ko je celoten postopek oddaje v ostalih primerih, ki jih navaja odbor, šel mimo podjetja oz. nismo bili seznanjeni s strani hišnih svetov o spremembi namembnosti skupnih prostorov. Slikarski atelje na Linhartovi 64 uporablja oseba, ki je istočasno tudi stanovalec v tej zgradbi. Hišni svet stavbe Linhartova 64 je dal ustrezno soglasje, naše podjetje pa je sklenilo z uporabnikom najemno pogodbo, ki določa uporabo najemnine le za potrebe tekočega vzdrževanja stavbe Linhartova 64, s katerim pa gospodari hišni svet.

Opisani primer je trenutno še prvi in edini, da je stanovanjsko podjetje v okviru svojih možnosti sodelovalo pri preureditvi zamenjenih skupnih prostorov za koristne potrebe. Glede slikarskih ateljev, za potrebo tudi v bodoče, seveda in okviru možnosti, pridobiti še več takih in podobnih prostorov. Razumljivo je, da ne razmišljamo le o ateljih, ampak o prostorih, ki bi bili koristni za stanovalce in širšo skupnost, najemnika pa bi povečala sredstva tekočega vzdrževanja v stavbah. Višina najemnine je odvisna od dejavnosti, zato smatramo, da ne bi bilo prav določati podobnih najemnin vsem uporabnikom; treba je ločiti dejavnosti, ki so visoko akumulativne od tistih, ki niso.

Pred časom sta bila v Savskem naselju še dva skupna prostora oddana v najem in sicer v Luize Pesjakove 17 ter v stolpnici Linhartova 64. Oba prostora pa sta oddana v uporabo hišnemu svetu oz. stanovalcem. V obeh primerih je bila tudi najemina skromna, v prvem 54,00 din, v drugem pa 130,00 din.

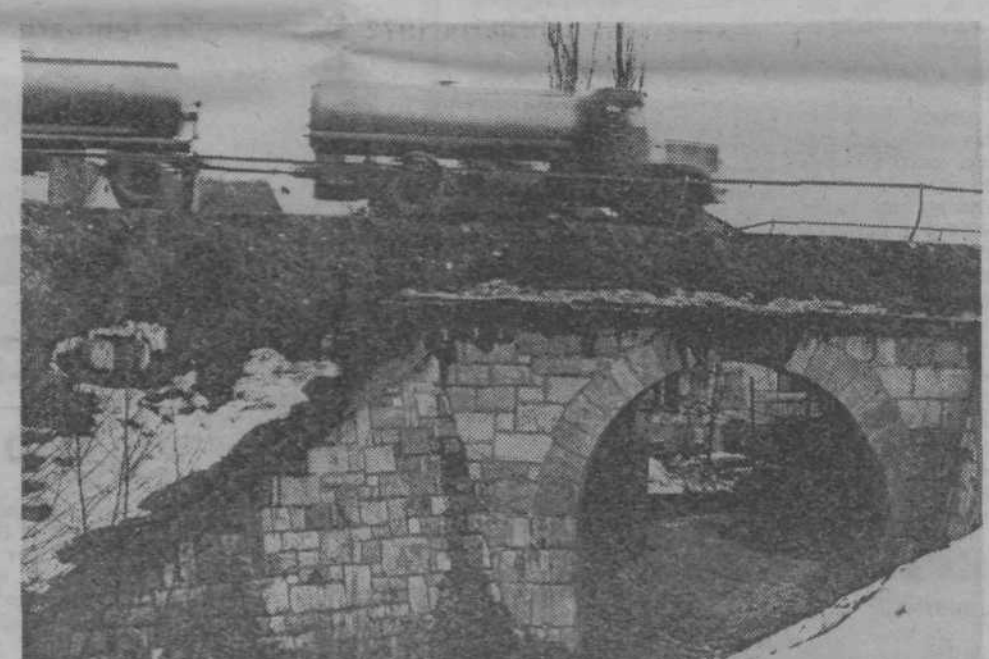
Podatki o oddajanju skupnih prostorov v Savskem naselju pa potrjujejo naše prepričanje, da je nujno dopolniti zakonodajo z določili o postopku in pristojnosti stanovalcev, hišnih svetov, stanovanjskega podjetja in zainteresiranih oseb glede začasne spremembe namembnosti skupnih prostorov. Odlok o hišnem redu na območju mesta Ljubljana (Glasnik 24/69) določa, da čas in način uporabe skupnih prostorov določijo hišni svet ali zbor stanovalcev, če ni hišnega sveta pa organizacija za gospodarjenje s stanovanjsko hišo v družbeni lastini. Trenutno stanje pa je v pravnem oziru pomanjkljivo, šu zlasti zaradi dejstva, da nekateri hišni sveti ne obveščajo

stanovanjskega podjetja o oddaji skupnih prostorov.

Morebitni spori med hišnim svetom in uporabnikom nas opozarjajo na čimprejšnjo dopolnitev zakonodaje.

KAKŠEN DAVEK ZA GOSTILNICARJE

Na zadnji seji občinske skupščine je odbornik Dušan Mihelič vprašal: ali ne plačuje



Na Crnučah ni lahko prečkati Titove ceste. Ker je promet čedalje gostejši, je še posebej nevarno za otroke. Krajevna skupnost je predlagala, da bi pod mostom čez Crnušnico uredili prehod za pešce. Prav bi prišel zlasti šola rjem. Foto: I. Bervar

Osel le enkrat na led

Kaj vse so že obljubljali načrtovalci

Ko o kakšnem urbanističnem načrtu razpravlja občinska skupščina, odbornikom razloži načrt projektant ali pa zastopnik naročnika. (Za)govornik je največkrat tako pričljiv, da je že kar na seji videti, kako nove stavbe poganjajo iz zemlje. Resnica pa je ponavadi manj rožnata.

Novembra 1968. so o načrtih za poslovni center okrog Gospodarskega razstavišča dejali: nekatere objekte bi začeli graditi še prihodnje leto (1969. op. p.) — O kakšnih novih objektih februarja 1972. še ni me duha ne sluh.

V (prvi) obrazložitvi načrtov za Sosesko 7 na Ježici je med drugim pisalo, da so v prvi fazi (1968.) zgradili 1000 do 700 stanovanj, naslednje leto 800 do 1000 in leta 1970 1200 do 1300 stanovanj. Seveda so bila takšna predvidevanja sila optimistična, zato so kasneje zapisali: I. faza gradnje, leto 1969, 300 stanovanj. — Res je, da bodo prva stanovanja v blokih veseljiva spomladi 1972, atrijske hiše v sklopu Soseske 7 pa so že dograjene.

jo zasebne gostilne, v primerjavi z bifejem krajevne skupnosti v Savskem naselju, premalo oziroma malo prometnega davka?

Odgovor davčne službe se glasi: Davčna uprava je pri zasebnih gostilnah odmerjala prometni davek od prodanih alkoholnih pijač oz. kopij faktur, ki jih dostavljajo proizvajalci in trgovska podjetja, katerih dejavnost je prodaja alkoholnih pijač. Davčna uprava razpolaga s točno evidenco o nabavi alkoholnih pijač zasebnih gostiln pri družbenem sektorju. Poleg tega pa davčna inspekcija večkrat letno kontrolira stanje zalog v kleteh gostincev in primerja dejansko stanje in knjigovodsko stanje.

Prometni davek je bil za leto 1971 odmerjen in so zasebne gostilne plačale 363.953.— din prom. davka od alkoholnih pijač. Primerjava zasebnih gostiln z bifejem krajevne skupnosti v Savskem naselju, ki je plačal v letu 1971 74.853.— din prom. davka, se nanaša na karakter oz. določene pogoje, ki jih uživa bife glede na lokacijo v osrčju Savskega naselja z 9.000 prebivalci in njih zahteve. V januarju 1972 je bife zabeležil zmanjšanje v prometu — približno za eno tretjino, ker je v Savskem naselju veletrgovina Mercator odprla nov bife. Ta ugotovitev pa potrjuje, da je bife krajevne skupnosti obratoval brez konkurence in z dobrim zaledjem strank. Od celotnega prometa je za eno tretjino prodanih monopolnih izdelkov, eno tretjina vina in piva ter ena tretjina brezalkoholnih pijač. Podatek, da je bife prodal 53.960 litrov piva pove, da je izredna prodaja piva, kajti povprečna letna prodaja piva pri zasebnih gostilnah znaša 7.000 litrov. Smatramo, da promet s pivom pri zasebnih gostilnah v celoti zajemamo, ker nam pivovarne redno pošiljajo podatke o prodanih količinah piva. Prometni davek od prodanega piva je den od glavnih osnov pri višini odmerjenega oz. plačanega prom. davka od alkoholnih pijač.

Iz omenjenih podatkov je razvidno, da je polovico prometnega davka odpadlo na prodajo piva in znaša prometni davek 32.376.— din, ostali del pa od prodaje vina in žganih pijač. Zasebne gostilne, kot že omenjeno, kontroliramo s podatki o nabavi piva in drugih alkoholnih pijač, ki jih gospodarske organizacije dostavljajo davčni upravi, zato je pokazatelj o višini plačanega prometnega davka točen. Prometni davek je pri bifeju v Savskem naselju višji kot povprečno pri zasebnih gostilnah, to pa zato, ker je izredno visoka prodaja piva in drugih alkoholnih pijač. Jevstin skoraj nima (nudi jo se sendviče, enolončnice ne kuhajo). Pri zasebnih gostilnah je večji poudarek na hrani, manj pa na pijači.

Pri zasebnih gostilnah verjetno še nismo v celoti zajeli doseženega prometa z vinom, ker ga gostilničarji kupujejo neposredno pri kmetih v oddaljenih krajih. Nad tem prometom ni zagotovljena kontrola; nimajo je niti občine na vinorodnih območjih. Samo kontrola opravljene prometa v posameznih gostilnah pa v zadostno meri zagotavlja vsega prometa.

Primerjava zasebnih gostiln z bifejem krajevne skupnosti v Savskem naselju, ki je plačal v letu 1971 74.853.— din prom. davka, se nanaša na karakter oz. določene pogoje, ki jih uživa bife glede na lokacijo v osrčju Savskega naselja z 9.000 prebivalci in njih zahteve. V januarju 1972 je bife zabeležil zmanjšanje v prometu — približno za eno tretjino, ker je v Savskem naselju veletrgovina Mercator odprla nov bife. Ta ugotovitev pa potrjuje, da je bife krajevne skupnosti obratoval brez konkurence in z dobrim zaledjem strank. Od celotnega prometa je za eno tretjino prodanih monopolnih izdelkov, eno tretjina vina in piva ter ena tretjina brezalkoholnih pijač. Podatek, da je bife prodal 53.960 litrov piva pove, da je izredna prodaja piva, kajti povprečna letna prodaja piva pri zasebnih gostilnah znaša 7.000 litrov. Smatramo, da promet s pivom pri zasebnih gostilnah v celoti zajemamo, ker nam pivovarne redno pošiljajo podatke o prodanih količinah piva. Prometni davek od prodanega piva je den od glavnih osnov pri višini odmerjenega oz. plačanega prom. davka od alkoholnih pijač.

Pri zasebnih gostilnah verjetno še nismo v celoti zajeli doseženega prometa z vinom, ker ga gostilničarji kupujejo neposredno pri kmetih v oddaljenih krajih. Nad tem prometom ni zagotovljena kontrola; nimajo je niti občine na vinorodnih območjih. Samo kontrola opravljene prometa v posameznih gostilnah pa v zadostno meri zagotavlja vsega prometa.

Pri zasebnih gostilnah verjetno še nismo v celoti zajeli doseženega prometa z vinom, ker ga gostilničarji kupujejo neposredno pri kmetih v oddaljenih krajih. Nad tem prometom ni zagotovljena kontrola; nimajo je niti občine na vinorodnih območjih. Samo kontrola opravljene prometa v posameznih gostilnah pa v zadostno meri zagotavlja vsega prometa.

Pri zasebnih gostilnah verjetno še nismo v celoti zajeli doseženega prometa z vinom, ker ga gostilničarji kupujejo neposredno pri kmetih v oddaljenih krajih. Nad tem prometom ni zagotovljena kontrola; nimajo je niti občine na vinorodnih območjih. Samo kontrola opravljene prometa v posameznih gostilnah pa v zadostno meri zagotavlja vsega prometa.

Pri zasebnih gostilnah verjetno še nismo v celoti zajeli doseženega prometa z vinom, ker ga gostilničarji kupujejo neposredno pri kmetih v oddaljenih krajih. Nad tem prometom ni zagotovljena kontrola; nimajo je niti občine na vinorodnih območjih. Samo kontrola opravljene prometa v posameznih gostilnah pa v zadostno meri zagotavlja vsega prometa.

Krajevna organizacija Socialistične zveze terena Stadion čestita vsem ženam ob 8. marcu.

Za praznik ne bodo pošiljali voščilnic. Namesto tega so nakazali 1.000 din skladu za gradnjo onkološkega inštituta v Ljubljani.

Proračun na uzdi

Nadaljevanje s 1. strani

drugače vezani na občinski proračun in so znašali preko 38 milijonov din. Zaradi tega je bilo dosti usklajevalnih sestankov posameznih svetov in še več razgovorov, da bi se vsi ti zahtevki zreducirali na primerno mero, v skladu z nujnostjo potreb. Prav zato je le malo takih potrošnikov, pomeni, da bomo tudi letos, če bo sprejet osnutek proračuna brez večjih strukturnih sprememb, porabili za komunalno dejavnost in šolstvo preko 50 odstotkov proračunskih sredstev.

Osnutek proračuna, o katerem bodo razpravljali zbori volivcev in občinska skupščina seveda za marsikoga ni idealen. Še in še je potrebn, ki bodo morale priti slej ko prej na vrsto, vendar pa omejene možnosti onemogočajo, da bi se to zgodilo že letos. Razprave prek sprejemanjem bodo pokazale, ali je bila izbira izdatkov pravilna in ali bodo potrebne še določene spremembe zaradi prednosti izdatkov, ki jih v osnutku nismo predvideli.

bi porabili za okoli 20 odstotkov več proračunskega denarja kot lani. Tudi v šolstvu investiramo 5,230.000 din ali okoli 20 odstotkov vseh proračunskih izdatkov. Če k tej vsoti pripišemo še 2,426.000 din, ki jih bomo letos porabili za plačilo anuitet za kredite, ki smo jih v prejšnjih letih najeli za gradnjo šol in vrtcev, pomeni, da bomo tudi letos, če bo sprejet osnutek proračuna brez večjih strukturnih sprememb, porabili za komunalno dejavnost in šolstvo preko 50 odstotkov proračunskih sredstev.

Osnutek proračuna, o katerem bodo razpravljali zbori volivcev in občinska skupščina seveda za marsikoga ni idealen. Še in še je potrebn, ki bodo morale priti slej ko prej na vrsto, vendar pa omejene možnosti onemogočajo, da bi se to zgodilo že letos. Razprave prek sprejemanjem bodo pokazale, ali je bila izbira izdatkov pravilna in ali bodo potrebne še določene spremembe zaradi prednosti izdatkov, ki jih v osnutku nismo predvideli.

30,955.000 din za investicije

Sole in vrtci — 60 odst.

Za gradnjo šol in vrtcev ter za gradnjo in vzdrževanje komunalnih naprav na območju bežigrajske občine je letos predvidenih 30.955.000 din. Občinski proračun ni edini vir denarja za investicije. Za sole in vrtce bo šel še denar od samoprispevka, pa krediti, ki so ostali neporabljeni od lani itd.

Za občinskega proračuna bo šlo za investicije 13.944.000 din, kar predstavlja 45 odst. vsega denarja za investicije. (3.305.000 din za komunalne objekte, 5.230.000 din za šolske objekte, 811.000 za druge objekte, 2.458.000 din znašajo anuitete, 1.174.000 din je predvidenih na postavki komunalna dejavnost, 968.000 din pa bo šlo za vzdrževanje cest). Samoprispevka za gradnjo šol in vrtcev se bo nabralo 5.875.000 din (19 odst. skupne vsote za investicije), prispevke Temeljne izobraževalne skupnosti Ljubljana znaša 5.630.000 din (18,2 odst.), krediti 1.690.000 din (5,4 odst.), cestnega sklada je 1.629.000 din (5,3 odst.), prispevka za uporabo mestnih zemljišč bo

1.637.000 din (5,3 odst.), prispevki podjetij pa znašajo 550.000 din (1,8 odst. skupne vsote za investicije).

Od skupne vsote 30.955.000 din bo šlo največ denarja za sole in vrtce, in sicer 18.425.000 din, kar predstavlja 59,5 odst. vseh investicij. Za komunalna dela bo šlo 9.263.000 din (29,9 odst.), za druge objekte 811.000 din (2,6 odst.), anuitete pa znašajo 2.456.000 din (8 odst. skupne vsote za investicije).

KAJ VEŠ O PROMETU

Tudi letos bodo bežigrajski šolarji sodelovali v tradicionalni akciji »Kaj veš o prometu«. Do 15. marca bodo šolska tekmovanja v znanju o prometnih predpisih, konec meseca pa bo občinsko tekmovanje.

Lani so še Bežigrajčani zelo dobro odrezali zlasti na republiškem tekmovanju. Akcijo organizira svet za preventivno in vzgojno v cestnem prometu.