

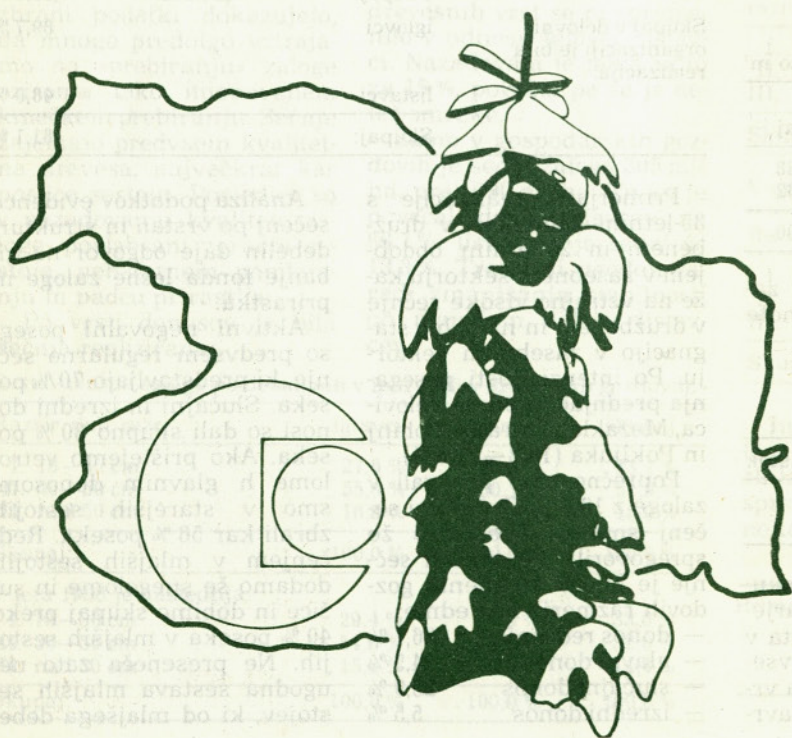
# PRESEKI

GLASILO DELAVCEV GOZDNEGA GOSPODARSTVA B L E D

DECEMBER 1984

ŠTEVILKA 4

LETO XX



❄️  
**SRECNO 85**

# Vlaganja v letu 1985

Obseg in vrsta tehničnih vlaganj v letu 1985 še ni točno znana. Ni še znano, koliko bo na razpolago finančnih sredstev za vlaganja. Vsekakor lahko pričakujemo, da bo obseg teh sredstev realno približno enak kot v letu 1984.

Zaradi pravočasne priprave plana investicij so temeljne organizacije že posredovale svoje predloge, katere pa bo potrebno uskladiti z obsegom razpoložljivih sredstev.

Kot vsako leto lahko strukturo tehničnih vlaganj razdelimo v sledeče skupine:

- gradnja gozdnih cest
- vlaganje v mehanizacijo in opremo
- vlaganje v stanovanjsko gradnjo
- ostalo.

Gradnja gozdnih cest je predvidena z investicijskim programom 1985, kateri je bil sprejet že v letu 1983 za

radi pravočasne priprave objektov. Obseg gozdnih cest po programu je preobširen, saj bo realno možno zgraditi le ca. 24 km gozdnih cest, poleg tega pa dokončati še program iz leta 1984. Isti ni bil realiziran zaradi dodatne gradnje gozdnih cest za pospravilo vetroloma, sredstva pa so že zagotovljena in izločena. Predvidena je gradnja gozdnih cest zlasti v Gornjesavski dolini — Brevant, Petelinjek — Tromeja, Zgornja Mežakla ter manjši objekti na Jelovici. Pri gradnji gozdnih cest je značilno, da prehajamo v vedno težje in zahtevnejše terene tja, kjer so etati zaradi nedostopnosti neizkoriščeni.

Pri mehanizaciji in opre- mi je predvidena zlasti za- menjava iztrošenih strojev spravilne mehanizacije, kamionov za prevoz lesa in terenskih vozil — kombiji, osebna vozila in zamenjava avtobusov TOZD Bohinj in

Pokljuka. Dopolniti bo potrebno AOP opremo z ekrani in zamenjati iztrošene pisalne in računske stroje. Pojavlja se potreba po rekonstrukciji mehaniziranega skladišča lesa v Boh. Bistrici, vendar je potrebno izdelati letos program obsega rekonstrukcije. Gradbena mehanizacija — predvidena zamenjava iztrošene in nabava strojev za modernizacijo vr- tanja in razbijanja hribine.

Izgradnja stanovanjske stavbe na Rečici predstavlja večji objekt, katerega name- ravamo pričeti graditi v letu 1985. Za izgradnjo bodo po- trebna znatna finančna sred- stva, za kar pa še niso točno znani vsi viri. Sedaj poteka- jo priprave in izdelava tehni- čne dokumentacije. Lokacija objekta je že potrjena na pristo- jnih občinskih organih, ta se nahaja na Rečici med upravno stavbo »Elmont« in poslopji avtoparka.

Viri sredstev, katera bodo na razpolago za tehnična vlaganja, so sledeči:

— amortizacija — še niso znani podatki revalorizacije in novi zakon o AM;

— sredstva po čl. 12. zakona o gozdovih — bo znano po ZR 1984;

— ostanek dohodka — bo znano po ZR 1984;

— združevanje sredstev kmetov za ceste — bo znano po ZR 1984;

— združevanje sredstev uporabnikov lesa 6,3 % od prod. cene lesa;

— sredstva SIS SRS za gradnjo gozdnih cest.

Največji znesek predstavl- jajo sredstva amortizacije. Posojilo za gradnjo gozdnih cest pri Ljubljanski banki je postalo vprašljivo zaradi neugodnih kreditnih pogo-jev.

Navedena sredstva pred- stavlajo le pregled virov za vlaganja. Koliko pa je možno koristiti sredstva za vla- ganja, je odvisno od posebej predpisanega izračuna za razpoložljiva sredstva za vla- ganja, kateri se izdelava ob vsakem periodičnem obraču- nu po temeljnih organizaci- jah. **Franc Remec**

## Območni gozdnogospodarski načrt 1981—1990

(nadaljevanje)

### Analiza izvajanja območnega gozdnogospodarskega načrta 1971—1980

Osnovni gozdnogospodarski načrt ni postavil izdelanega sistema ciljev, saj ni bilo pogojev za njihovo natančnejše določanje. Preveč splošni poudarki na usmeritvah gospodarjenja niso pomenili prave mobilizacije in usmeritve pri izdelavi načrtov enot. Poudarek na visokokvalitetni proizvodnji

smrekovega lesa, usmeritev na stabilno prirodno sestavo s poprečno mešanostjo drev- vesnih vrst 70 % iglavcev in 30 % listavcev je bila pri do- kaj različnih pogojih rastiš- ča preveč načelna in ša- blonska. Manjkala je po- drobnejša rastiščna osnova in razčlenitev območja na gospodarske razrede.

V zasebnih gozdovih je bil glavni cilj nega kvalitetnih sestojev in intenzivnejše pomlajevanje nekvalitetnih sestojev

njena, prav tako predlog spremembe načrta na re- publiški SIS za gozdarstvo. Po obnovah načrtov enot je tako prihajalo do razkoraka za 10.000 m<sup>3</sup> letno manj, kot

je bilo določeno v območnem načrtu.

Realizacijo predvidenih etatov zato ocenjujemo iz zornega kota neutemeljeno- sti višine etatov.

Realizacija sečenj 1971—1980:

(v bruto m <sup>3</sup> )		E/Posek	
Družbeni gozdovi	iglavci	937.466	95,2 %
	listavci	111.027	68,1 %
	Skupaj:	1048.493	91,4 %
Zasebni gozdovi	iglavci	542.970	81,6 %
	listavci	95.198	35,7 %
	Skupaj:	638.168	68,4 %
Skupaj v delovni organizaciji je bila realizacija:	iglavci		89,7 %
	listavci		48,0 %
	Skupaj:		81,1 %

Konkretne določbe načrta so bile naslednje:

	v bruto m <sup>3</sup>		
	Letni etat igl.	list.	skupaj
družbeni gozdovi	98.430	16.308	114.738
zasebni gozdovi	66.570	26.692	93.262
Skupaj:	165.000	43.000	208.000

Osnova za sestavo območnega načrta so načrti enot. Takratni načrti po eno- tah so bili s tem obsegom po-

večani: družbeni + 4 %, za- sebni + 27 %! (posam. enote + 19—43 %!)

V odnosu na gozdne fonde je bila predvidena intenziteta:

	na lesno zalogo	na tekoči prirastek
družbeni gozdovi	2,0 %	96,6 %
zasebni gozdovi	1,9 %	70,6 %

V družbenih gozdovih so bile programirane sečnje: 75 % glavnih donosov in 25 % redčenj ob ohranitvi zastor- nega sistema gospodarjenja v enodobnih gozdovih s po-

stopnim prehajanjem v sku- pinsko postopno gospodarje- nje. Določba o višini etata v potrjenem načrtu je bila vse- skozi sporna. Pritožba na vr- hovnem sodišču je bila zavr-

Primerjava realizacije s 35-letnim obdobjem v druž- benem in 20-letnim obdobjem v zasebnem sektorju kaže na vztrajno visoke sečnje v družbenem in na rahlo sta- gnacijo v zasebnem sektorju. Po intenzivnosti posega- nja prednjačijo enote Jelovi- ca, Mežakla, Notranji Bohinj in Pokljuka (18,3—21,6 %).

Poprečno smo posegali v zaloge za 18,3 %. O vsebini se- čenj smo v »Presekih« že spregovorili. Po vrstah se- čnje je bilo v družbenih goz- dovih razmerje naslednje:

- donos redčenj 36,1 %
- glavni donos 34,5 %
- slučajni donos 23,9 %
- izredni donos 5,5 %

Analiza podatkov evidence sečenj po vrstah in strukturi debelin daje odgovor na gi- banje fonda lesne zaloge in prirastka.

Aktivni negovalni posegi so predvsem regularne se- čnje, ki predstavljajo 70 % po- seka. Slučajni in izredni do- nosi so dali skupno 30 % po- seka. Ako prištejemo vetro- lome h glavnim donosom, smo v starejših sestojih zbrali kar 56 % poseka. Red- čenjem v mlajših sestojih dodamo še snegolome in su- čice in dobimo skupaj preko 40 % poseka v mlajših se- stojih. Ne preseneča zato ne- ugodna sestava mlajših se- stojev, ki od mlajšega debe-

ljaka dalje nimajo več dovolj velikega števila drevja in ne lesne zaloge. Močnejša redčenja, ki so bila v načrtih enot forsirana na republiškem nivoju, niso bila upravičena, ampak deloma celo škodljiva. Negativne posledice v osiromašenju in zmanjševanju stabilnosti lesne zaloge smo povzročali tudi izvajalci načrtov. Premajhna strokovnost posegov in šablonsko spoštovanje načrtov brez podrobne priprave z gojitvenimi načrti sta to napako v usmeritvi sečenj samo potrdila.

Kritično moramo oceniti tudi pomladitvene sečnje. Brez dvoma je na njihov obseg najbolj vplivala visoka obremenitev z etati. Sestoji se ponekod pospešeno odpirajo in silijo v prezgodnjo obnovo. Proizvodno zmogljivost, zlasti na najboljših rastiščih, pa lahko izkoristijo le sestoji z visoko in stabilno lesno zalogo v dolgi proizvodni dobi.

Zmanjšanje rizika visokovredne proizvodnje, ki je pogojeno z večjim deležem stabilnih sestojev, tako ni bilo uresničeno. To nam dokazuje obnove načrtov enot z najkvalitetnejšimi sestoji. Delež slučajnih donosov ne pada, ampak narašča (Jelovica že preko 30 %). Zniževanje proizvodne dobe pogojuje česte elementarne nesreče, ki nato silijo v prezgodnjo obnovo. Očitno so elementarne nesreče izzvale z nesmotrnim ravnanjem človeka, ki zmanjšuje stabilnost sestojev zaradi zadovoljevanja kratkoročnih obvez.

V zasebnih gozdovih ne razpolagamo z dolgoročno evidenco in kontrolo gospodarjenja. Prav tako je oteženo redno evidentiranje posekov po vsebini. Kljub temu zbrani podatki dokazujejo, da mnogo predolgo vztrajamo na »prebiranju« zaloge oziroma tako imenovanem kmečkem prebiranju. Sečnje zajemajo predvsem kvalitetna drevesa, največkrat kar nosilce sestoja. Posledice so v nazadovanju kvalitete zaloge, poslabšani zgradbi sestoja, nenačrtnem pomlajanju in padcu prirastka.

Po vrsti donosov je bila sečnja realizirana:

Sestava lesne zaloge po debelinah v letu 1970 v družbenih gozdovih:

Razšir. deb. razr.	iglavci	listavci	skupaj
I. 10—30 cm	27,6 %	65,5 %	33,1 %
II. 30—50 cm	55,6 %	30,1 %	51,9 %
III. nad 50 cm	16,8 %	4,4 %	15,0 %
Skupaj:	100,0 %	100,0 %	100,0 %

V letu 1980 je naslednja:

I. 10—30 cm	29,4 %	60,3 %	33,6 %
II. 30—50 cm	54,8 %	34,4 %	52,0 %
III. nad 50 cm	15,8 %	5,3 %	14,4 %
Skupaj:	100,0 %	100,0 %	100,0 %

— z redčenji	17,8 %
— prebiranja z ost. glav. don.	68,7 %
— slučajni donos	7,4 %
— izredni donos	6,1 %

Glavni vzrok, da sečnje ne dosejajo predvidenih etatov, je: slaba odprtost gozdov, ki je tudi dokaj neenakomerna. V dosedanem obdobju smo sečnje preveč prenašali samo v odprte oddelke, kjer so sestoji prekomerno izsekani. Zaradi razdrobljenosti tudi ni bilo povsod možno slediti načrtni obnovi in negi sestojev.

Posebej zaskrbljujoč je zaostanek sečenj listavcev. Vendar analiza odprtosti kaže, da je ob takšnih pogojih možno le delno izboljšanje. Ako pogoje delimo na štiri kategorije, dobimo naslednje stanje:

I. kat. s cesto in vlakami:	10 % etata na 12 % površ.
II. kat. s cesto a brez traktor. vlak:	23 % etata s 25 % površ.
III. kat. z delno odprtost. cest in brez traktor. vlak:	42 % etata na 43 % površine,
IV. kat. brez cest in vlak za traktor	25 % etata na 20 % površine.

Pri gradnji cest zasebni sektor zaostaja in je le na polovici odprtosti, ki jo ima družbeni sektor.

V tem sestavku na moremo analizirati celotnega spektra vplivov na gospodarjenje v preteklem desetletju. Oglejmo si predvsem odraz gospodarjenja v gozdu, v gozdnih sestojih, ki so najbolj vereni dokaz za naše delo.

Za družbeni sektor ugotavljamo: Kljub padcu površine za 2,4 % je lesna zaloga narasla za 3 %, in sicer je poprečna zaloga sedaj 254 m<sup>3</sup>/ha, prej 241 m<sup>3</sup>/ha. Razmerje drevesnih vrst se ni spremenilo v odnosu iglavci: listavci. Nazadovala je jelka in to za 15 %, povečal pa se je delež smreke.

Samo v gospodarskih gozdovih je sedaj zaloga 305 m<sup>3</sup>/ha, prej 290 m<sup>3</sup>/ha. Tu se je povečal delež iglavcev na 86,7 %, listavcev je sedaj še 13,3 %. Trend ni ugoden zaradi zmanjšanja stabilnosti ob manjšem deležu listavcev.

Struktura sečnje po debel. razredih je bila naslednja:

I. 10—30 cm	23,9 %	50,3 %
II. 30—50 cm	53,1 %	43,8 %
III. nad 50 cm	23,0 %	5,9 %
Skupaj:	100,0 %	100,0 %

V odnosu na tekoči prirastek so bile sečnje:

I. 10—30 cm	44,0 %	58,8 %	46,4 %
II. 30—50 cm	106,7 %	190,4 %	111,3 %
nad 50 cm	202,1 %	344,3 %	204,9 %
Skupaj:	86,5 %	204,9 %	87,0 %

Vpliv sprememb v sestavi lesne zaloge se odraža tudi v tekočem prirastku.

Intenziteta priraščanja na lesno zalogo je v gospodarskih gozdovih po pričakovanju narasla:

	iglavci	listavci	skupaj
leto 1970	2,12 %	1,63 %	2,05 % zaloge
leto 1980	2,33 %	1,83 %	2,26 % zaloge

Za gibanja gozdnih fondov v družbenem sektorju ugotavljamo:

Posledica močnejših sečenj v II. in III. razširjenem debelinskem razredu je nazadovanje debelin v obeh razširjenih razredih. Akumulacija v I. razširjenem razredu je bila močnejša od pričakovanj tudi zaradi sprememb v metodi urejanja gozdov. Dinamika nazadovanja se odraža v debelinah sortimentov, ki v zadnjih letih nenehno rahlo pada. Kontrola in uravnavanje lesnih zalog in etata v starejših sestojih družbenega sektorja je zelo pomembna za trajnost donosov v območju. Čaka nas večja depresija v donosih čez 30 do 40 let, ki jo moramo blažiti s sedanjim še ugodnim deležem starejših sestojev.

V srednjedobnih sestojih je poprečna zaloga padla, kar je posledica intenzivnih redčenj in kalamitet. V primerjavi z modelno višino zaloge je opazno že zgodnje zastajanje poprečnih zalog, kar je slaba garancija za doseganje trajnih in stabilnih donosov v perspektivi.

V zasebnih gozdovih gibanje fonda lesne zaloge označujejo naslednji podatki: — skupna zaloga je narasla za 5,7 %, iglavci 4,4 % in listavci za 9,4 % na 3 % povečani površini. Poprečna lesna zaloga za 1 ha je povečana za 2,3 %. Poprečna zaloga je sedaj 219 m<sup>3</sup>/ha, prej 214 m<sup>3</sup>/ha. Samo v gospodarskih gozdovih je lesna zaloga narasla z 228 m<sup>3</sup>/ha na 235 m<sup>3</sup>/ha. Delež iglavcev je padel s 73 na 72 %, listavcev pa je več za 1 %.

Spremembe v strukturi lesne zaloge so prikazane s primerjavo med letom 1970 in 1980:

Razšir. debel. razred	iglavci		listavci		skupaj	
	1970	1980	1970	1980	1970	1980
I. 10—30 cm	43,3	36,9	65,9	59,7	49,4	43,2
II. 30—50 cm	50,9	56,1	30,2	35,3	45,3	50,4
III. 50 in več cm	5,8	7,0	3,9	5,0	5,3	6,4
Skupaj:	100,0	100,0	100,0	100,0	100,0	100,0

V odnosu na tekoči prirastek so bile sečnje naslednje:

Razšir. razred	iglavci	listavci	skupaj
I. 10—30 cm	21,6 %	21,7 %	21,7 %
II. 30—50 cm	78,7 %	74,7 %	78,2 %
III. nad 50 cm	150,6 %	103,2 %	144,2 %
Skupaj:	51,2 %	37,6 %	48,6 %

Intenziteta priraščanja na lesno zalogo se v gospodarskih gozdovih pri iglavcih ni spremenila, pri listavcih je nekoliko padla.



Primerjava 1970:	2,82 %	2,11 %	2,63 %
1980:	2,82 %	1,87 %	2,56 %

nadaljevanje na 4. str.

Razvoj fonda lesne zaloge in prirastka v zasebnem gozdu ni ugoden. Vsebinska sečenj je neugodno vplivala na gibanje lesne zaloge po količini in kvaliteti in se odraža tudi v prirastku. Gornji kazalci so resno opozorili o negativnih trendih pri gospodarjenju z zasebnimi gozdovi v območju. Negativne posledice vsebine sečenj so dolgotrajne. Samo korenite spremembe pogojev gospodarjenja (odprtost!) in učinkovitejše načrtovanje kot

priprava dela lahko presmeri neugodne trende razvoja.

Poleg sečenj, ki imajo najvažnejši vpliv na stanje fondov v sestojih, je vpliv direktnih vlaganj v gojenje zelo pomemben v mlajših razvojnih fazah. Spet velja pripomniti, da je bil program gojitvenih, melioracijskih in varstvenih del zelo ambiciozen in kot vse kaže preveč obsežen. Glede na takratne trende so bile postavljene obveznosti tudi 70 % večje pri obnovi in za 20 % večje pri negi gozdov.

Primerjava realizacije in plana je naslednja:

Družbeni gozdovi:	plan	realizac.	v %
obnova gozdov	1.405 ha	911 ha	65
nega gozdov	14.000 ha	9.765 ha	70
premena	5 ha	—	0
varstvo dnin	30.000 dnin	15.430 dnin	51
<b>Zasebni gozdovi:</b>			
obnova gozdov	1.124 ha	919 ha	82
nega	6.000 ha	5.052 ha	84
premena	25 ha	24 ha	94
varstvo	12.860 dnin	5.810 dnin	45

Analiza podrobneje pokaže, da sta v družbenih gozdo-

vih konkretna obnova in startno gnojenje izvršena le

na polovici površine. Več je bilo opravljene priprave tal. Pri negi samo prvo redčenje dohaja plan, vsa ostala opravila so pod načrtom.

V zasebnih gozdovih je obnova izvršena nekoliko bolje kot v družbenem sektorju. Pri negi je samo obžetev prekoračena, znatno pa zaostaja prvo redčenje. Tudi pri premenah je bil plan dosežen.

Med vzroki za zaostajanje je na prvem mestu preveč ambiciozen plan, ki se pri obnovah načrtov ni potrdil; tudi niso nastopila nova dejstva, ki bi vplivala na večjo potrebo za umetno obnovo in na povečan obseg nege.

Pomemben vzrok za slabšo realizacijo vidimo tudi v nedorečeni vlogi gojenja v območju. Biološka vlaganja se ne izvajajo dovolj načrtno. Podrobna priprava gojitvenih del praktično ni zaživela. Kot posledica tega je primanjkovalo posebej usposobljene delovne sile. Prednost je imela dejavnost izkoriščanja gozdov, gojitvena dela pa so prevečkrat prišla na vrsto šele po izvršenih ostalih delih. Gojitvena dela

smo opravljali preveč kampanjsko in tudi v neprimerem času. Nemalokrat je za izvršitev del celo zmanjkalo časa.

Za kompletnejšo analizo izvajanja načrta so potrebni še drugi podatki, ki so zbrani v območnem načrtu. Prostor nam ne dopušča, da bi jih ponavljali. Mislim, da so gibanje lesne zaloge, prirastka in biološka vlaganja v gozdove le najvažnejši pečat našega dela, ki pušča dolgoročne posledice v sestojih.

Kljub nekaterim slabšim rezultatom v območju je opazno predolgo vztrajanje na starih navadah in šablonskem izvajanju načrtov po enotah.

Velja si zapomniti, da moramo vedno misliti tudi z lastno glavo, vsak dan, vsako leto, saj teoretične in gozdarskopolitične stranpoti niso izključene. Ako k temu dodamo še grožnjo umiranja gozdov, potem nam mora biti sestav boljših načrtov enot in temeljita priprava ukrepov večja in odgovornejša naloga kot doslej.

Janez Košir

## Zasebni gozdovi v predelu fužinskih planin na pomembni prelomnici

### 1. UVOD

Z gradnjo gozdne ceste v predelu Blato in Vogarja smo gozdarji položili temeljni kamen k sodobnejšemu izkoriščanju zasebnih gozdov v tem predelu.

Prve izkušnje in spoznaja kažejo na kopico novih problemov, ki bodo nosili pečat na optimistično postavljene cilje v tem področju.

### 2. PREDSTAVITEV PODROČJA

Zgrajene prometnice so prodrle v 441 ha gospodarskih in 241 ha varovalnih gozdov. Lastnikom smo tako dali možnost v naslednjem desetletju posekati načrtovanih 17500 m<sup>3</sup> iglavcev in 7400 m<sup>3</sup> listavcev.

Gozdovi tega predela so predvsem alpski bukovi gozdovi, mestoma se pojavljajo še predalpski gozd jelke in bukve ter smrekov gozd na grobljah in balvanih.

Poraščajo zmerna do strma pobočja, ki jih prekinjajo manjši platoji in police. Matična podlaga so predvsem apnenci z rožencem in pa morene z rožencem.

Makroklima je ostra alpska z večjo količino padavin in nizkimi povprečnimi temperaturami.

Zaradi težjih ekoloških pogojev je rast drevoja počasna. Prav zaradi tega je tudi odziv na gozdnogojitvene ukrepe skromnejši in sorazmerno dolg.

Gozdovi se nahajajo v osrednjem območju Triglavskega narodnega parka in kot taki imajo pomembno vlogo pri ohranjanju krajine tega predela. Prav tako imajo izredno pomembno varovalno funkcijo, saj je kar dobra tretjina uvrščena v kategorijo varovalnih gozdov.

To področje je s svojo problematiko izjemno občutljivo. Zato zahteva dobrega gozdarja, ki z veliko mero strokovnega znanja izbere pravo pot za doseganje zastavljenih ciljev.

### 3. ANALIZA PRETEKLEGA GOSPODARJENJA:

Človek je v teh gozdovih prisoten že stoletja. V njih je iskal les za postavljanje doma in gospodarskih poslopij, stanov na planinah in les za kurjavo. V dobi železarstva pa so v njih tudi izdatno ogljari. Seveda so bili na prepihu predvsem sestoji v bližini vlak in poti ter v okolici planin. Navadno so bili posegi v parcele zaradi velike oddaljenosti premočni.

Lastniki so posekali vse drevice praktično do debeline 9 cm in spravili v dolino samo hlodovino. Ostanki teh sečenj so še danes dobro vidni. Močno vrzelasti debeljaki so kljub presvetlitvi brez naravnega pomladka in šele čez dolga desetletja sukcesijskega razvoja se bodo na rastišču vrnile prvotne oblike sestojev. Na odmaknjenih, težko dostopnih rastiščih pa še vedno naletimo na naravno obliko mogočnega visokogorskega gozda.

Ohranjene podatke o etatih imamo šele po letu 1960. Tako je bilo v razdobju 1960—1969 posekanih kar 6.000 m<sup>3</sup> iglavcev in listavcev. Sečnje pa so zaradi prevelike odmaknjenosti pričele močno nazadovati. V obdobju 1972 — 81 je bilo posekanih tako samo še 3.606 m<sup>3</sup> iglavcev in 654 m<sup>3</sup> listavcev. Pri iglavcih je bil plan dosežen 60 % (6.041 m<sup>3</sup>), pri listavcih pa 15 % (4.424 m<sup>3</sup>).

### 4. DANAŠNJI UTRIP GOSPODARJENJA

Zaradi nazadovanja sečenj so se pričela prizadevanja, da kompleks povežemo z dolino. Tako je bila leta 1979 speljana po dolini Suhe do planine Blato gozdna cesta, ki se ji je leta 1982 pri-

družil krak do Vogarja, v letu 1983 pa smo jo podaljšali pod Vodični vrh. Po vseh teh gradnjah bi pričakovali skokovit porast sečenj. Zaradi izjemno slabe odprtosti z vlakami pa se zadeve počasi premikajo. Po naši oceni bi morali zgraditi ali razširiti kar 39 kilometrov vlak, ki predstavljajo predpogoj za realizacijo načrtovanih mas. **Predvidena gradnja je za enoto prevelik zalogaj, brez vlak pa ne bo lesa za blagovno proizvodnjo.**

Z gradnjo vlak bi bistveno posegli v ta prostor in obstoja odkrita bojazen konfliktnih situacij z ostalimi uporabniki prostora.

Z gradnjo ceste in deloma vlak so se pojavili problemi z lastniki v parcelah ob prometnicah. Večina lastnikov kljub odkazilu v težnji za večjim ekonomskim izkoristkom poseka še nekaj drevoja brez odkazila. Pojavljajo se tudi težave pri odkazilu listavcev. Sekajo se žal večinoma stihijsko, nenačrtno in večina kvalitetne hlodovine konča v pečeh lastnikov parcel. Imamo sicer zakon o gozdovih, toda tu je močno prisotna miselnost lastnikov, da listavcev ni potrebno odkazovati. Skratka, ko pride »med šmarni« prava luna, motorke pojejo, naj si bodo listavci odkazani ali ne. Tak odnos lastnikov nam bo še dolgo preprečeval cilje: pri gojitvenem načrtovanju in s

## OBRAVNAVANO PODROČJE

M 1: 50 000

### LEGENDA:

- |                     |                    |
|---------------------|--------------------|
| ----- meja področja | □ gospodarski gozd |
| — cesta             | □ varovalni gozd   |



tem usmerjenem razvoju sestojev v zvezi s pristopom k medparcelnemu načinu gospodarjenja.

Gozdne ceste smo zgradili gozdarji. Ko pa na hitro preanaliziramo porabnike, je delež gozdarstva 30 %, planšarstva in kmetijstva 30 %, planinstva 30 % ter ostalih 10 %.

### 5. KAKO V PRIHODNOST?

Nujno bomo morali pristopiti k oddelčnemu načinu gospodarjenja. Ker so rastišča po ekološki poti izredno občutljiva, bomo lahko samo na ta način dosegli dolgoročne cilje. Predpogoj za smotrno gospodarjenje je tako detajlno gojitveno načrtovanje, s katerim usmerjamo razvoj sestojev. To načrtovanje naj bi prineslo bistveni kvalitetni premik pri obvladavanju razvojne strategije. Prav tako bi primerno podkovan gozdar pričel načrtneje reševati razvojne probleme.

Obenem z gojitvenim načrtovanjem naj bi v grobem izdelali tudi pravilni načrt, ki lastnike v posameznih parcelah informira, na kakšen način naj njegov les pride do kamionske ceste.

Seveda pa je prav ta model gojitvenega načrtovanja, ki zahteva odkazilno disciplino pri izvajalcih — lastnikih gozdov. Težko bo uskladiti

želje načrtovalca in lastnika gozda, ko se pojavi v parceli z interesi. Naša zakonodaja po pravni liniji omogoča pristop k takemu načinu. Problemi pa bodo z lastniki, ki na žalost največkrat vidijo samo kratkoročne ekonomske interese. Sprememba v miselnosti lastnikov pa zahteva generacije.

Poleg sečenj, ki je ena izmed faz pri uresničevanju zastavljenih ciljev, se pojavljajo gojitvena dela. Predstavljajo pomembni faktor pri usmerjanju razvoja sestojev. Kvaliteta gojitvenih del je zaradi neizkušenosti in premajhnega znanja lastnikov slaba. Usmerjeni razvoj pa zahteva kvaliteto tudi pri teh delih, ker s njimi usmerjamo razvoj in pogojujejo ukrepe v naslednjih fazah. To vrzel bi lahko odpravili z organiziranimi tečaji za lastnike gozdov.

Za realizacijo obstoječega programa bo potrebno pristopiti k intenzivnemu odpiranju gozdov z vlakami (potrebe po 39 kilometrov vlak). Sredstva za predvideno gradnjo vlak bo treba prelivati tudi iz investicij, ker enota od lesa zbere premalo denarja za te namene. Gradnja vlak bo problematična, ker bomo prišli v nasprotja z ostalimi uporabniki prostora. Tehnologija gradenj bi bila v določeni meri strojna,

veliko pa bi se dalo narediti z ročno razširitvijo obstoječih vlak. Težje terene bomo spravilno obdelali z žerjavi ali pa z ročnim spravilom.

Nekaj moram spregovoriti tudi o cestnem omrežju. Zgradili smo osnovno mrežo cest, ki jo je potrebno zgostiti s krajšimi kraki. Investitorji teh objektov smo bili izključno gozdarji in v taki vlogi smo tudi kot vzdrževalci. Ceste pa so obremenjene tudi z uporabniki ostalega prostora, ti pa objekte samo koristijo. Tako razmišljanje človeka pripelje do spoznanja, da bo treba urediti primeren režim.

Rešitve so nekako tri:

— V dolini Suhe postaviti rampo in cesto zapreti za javni promet. Problem je v tem, da cesto koristijo gozdni posestniki in tako rampa odpade;

— asfaltiranje ceste in pobiranje cestnine za osebni promet. Taka politika je v parkih na zahodu nekaj vsakdanjega. Nosilec v tem pogledu bi moral biti Triglavski narodni park. Ker pa se v Triglavskem narodnem parku ubadajo že s problemi financiranja osnovne dejavnosti, je navedena rešitev preveč optimistična;

— stopiti v stik z uporabniki ceste ter v obliki sporazuma združevati sredstva za popravilo in vzdrževanje objekta. Rešitev je boljša, vendar so ostali uporabniki finančno šibki in bi težko izpeljali tako akcijo. Vprašljiv pa je ključ, po katerem bi združevali sredstva. Kljub temu, da bi prišli na skupni imenovalec, moramo nujno urediti prometni režim v tem delu. Za javni prevoz predlagam, naj ne bi bilo omejitev do Blata, medtem ko bi krak proti Vogarju in Vodičnemu vrhu zaprli za javni promet.

Kot pomembno si moramo zadati nalogo, da prodremo s cesto v predel Sopata in Grintovce, ali pa ta odmaknjeni svet prepustimo kasnejšim rodovom nedotaknjen. V lakoti za lesno maso bo druga varianta težje dosegljiva?

Tako bi strnil vsa razmišljanja, do katerih sem prišel v času službovanja v enoti. Težko bo izpeljati načrtovane naloge, ker bo naše delo nenehno pod drobnogledom ostalih uporabnikov prostora. Naše vodilo naj bi bilo: Žeja po lesni surovini ne sme razvrednotiti strokovnega dela.

Lojze BUDKOVIČ

## Vzdrževanje

Že sam sem večkrat čutil potrebo, da predstavim vzdrževalno dejavnost širšemu krogu bralcev PRESEKI, vendar iz različnih vzrokov do tega ni prišlo. Naloga uredniškega odbora, naj napišem nekaj o izboljšanju dela o vzdrževanju gozdne in gradbene mehanizacije, me je k temu zopet vzpodbudila. Zavedam se, da niste samo slučajni bralci članka, ampak tudi kritični porabniki uslug vzdrževalne dejavnosti, ki po samoupravni plati sprejemate odločitve o planu in razvoju te dejavnosti. Zato želim vzdrževanje osvetliti z večih strani, da bo omogočena skupna presoja dejanskega stanja in da bodo podane osnove za lažje odločanje o razvoju v bodoče.

Na kongresu OCDE leta 1963 je bila podana definicija vzdrževanja, da je to tista dejavnost, katere naloga je: »Stalna kontrola nad postrojenji in izvajanje določenih popravil in remontov, s katerimi se omogoča stalna delovna sposobnost in ohranjanje proizvodnih sredstev.« Ta definicija postavlja vzdrževanje v funkcijo proizvodnje. Vedno bolj pa se zavedamo, da so surovine, ki jih v proizvodnji uporabljamo, omejene, in da ima vzdrževanje nalogo, da te surovine, tudi proizvodna sredstva, ohranja. Zato se je v Veliki Britaniji že prej razvil nov pojem teratehnologija (od grške besede ohranjanja, vzdrževanja), ki daje vzdrževalni dejavnosti **družbeno** noto in jo definira približno tako, da je potrebno proizvajati in vzdrževati

proizvedeno na najbolj ekonomični način s ciljem, da se omeji potrošnja resursov (surovine in predmeti dela), ki niso neomejeni. To je na kratko filozofija vzdrževanja.

V preteklosti so bili delavci v proizvodnji hkrati tudi vzdrževalci svojih strojev.

Ko se je stroj pokvaril, je delavec najprej

- ugotovil vzrok okvare
- si preskrbel orodje
- material (rezervne dele, lahko jih je tudi sam naredil)
- stroj popravil
- ga preizkusil
- vmes je morda razmišljal, kaj bi naredil, da se okvara ne bi več ponovila (kako bo delal s strojem in kako bi ga bolje popravil ter na kakšen način bi to storil)

— Ves ta čas je stroj stal!

- Zaradi
- visoke cene strojev
  - zastojev v proizvodnji
  - števila strojev in povezanosti med seboj, je vzdrževanje zahtevalo enotno obravnavanje v času in prostoru. Če je prej delavec sam popravil stroj, ki se mu je pokvaril, so postale zahteve večje. Potrebno ga je bilo popraviti prej, preden se je pokvaril. Zato so razvili v petdesetih letih različne sisteme plansko-preventivnega vzdrževanja. Seveda sedaj ni bilo dovolj, da je delal samo delavec za strojem ali kvečjemu mehanik, ampak je bila za realizacijo potrebna organizacijska struktura, ki je

nadaljevanje na 6. str.

nadaljevanje s 5. str.

delo vodila. Tako so se pojavili servisi za vzdrževanje, kjer so se določile aktivnosti, ki so se planirale, koordinirale in izvajala kontrola tehnične in ekonomske učinkovitosti. Vse to je narekovala **zahteva**, da stroji tečejo nemoteno in da je zanesljivost delovanja čim večja. Te zahteve so se z razvojem tehnologije vedno bolj povečevale. Plansko preventivni sistem vzdrževanja je bil zelo drag, saj so se po planu zamenjavali tudi dobri deli, ker so pač prišli na vrsto. Razvili so se novi sistemi z novimi metodami, ki so bile prilagodljivejše.

Zato je potrebno najprej določiti cilje vzdrževanja, vzroke za delovanje in posledice posegov. Podatki ameriških raziskovalcev kažejo, da je 53 % okvar zaradi slabega upravljanja s stroji, prav tako je 54,2 % stroškov zaradi okvar zaradi slabega rokovanja ali uporabe strojev. Petnajstletna raziskovanja kažejo, da so stroški vzdrževanja v primerjavi s skupnim prihodkom konstantna, medtem ko je udeležba v čistem dohodku narasla za 38 %. Vidi se, da je vpliv na čisti dohodek vedno večji.

Če se vprašamo, zakaj sploh potrebujemo vzdrževanje in ga opredelimo z vidika preventive, sledi:

1. ker so stroji vedno zahtevnejši, želimo manj zastojev;
2. zaradi tehnološkega napredka (obrabljeni stroji mu ne morejo slediti);
3. ekonomski vidik (izkoristek strojev);
4. varnostni vidik in iz tega tudi socialni;
5. varčevanje z resursi (surovine in predmeti dela).

## Kadrovska dejavnost

V zahtevnih gospodarskih in družbenopolitičnih razmerah še bolj očitno izstopa spoznanje, kako pomembni so kadri, njihova vloga, strokovnost in položaj. Kadri so s svojim znanjem, sposobnostmi, delovnimi navadami in izkušnjami najznačilnejši del proizvajalnih sil v kvalitativnem in kvantitativnem smislu. Od njih zavisi organiziranost in uspešnost poslovanja. Znanje ter ustvarjalnost sta bila že doslej nosilca napredka, na sedanji stopnji razvoja pa postajata vse odločilnejši pogoj kvalitete razvoja ter dejavnik utrjevanja socialističnega samoupravljanja. Tako pomembna vloga kadrov terja, da se delavci v združenem delu zavestno in načrtno vključujejo v oblikovanje in uresničevanje kadrovske politike na vseh področjih družbenega dela.

Oblikovanje, izvajanje in uveljavljanje družbeno dogovorjenih nalog o kadrovske politiki predpostavlja izoblikovanje takšne kadrovske službe, ki bo usposobljena za

Sedaj lahko postavimo cilje vzdrževanja:

1. Izvajati preventivne in kurativne posege in rekonstrukcije s ciljem vzpostaviti na stroju prejšnje stanje.

2. Organizirati pripravo dela, predvideti čas in material in planirati izvajanje

3. Vpeljati kooperacijo in kontrolo kvalitete.

4. Izboljševati stroje, spremljati tehnologijo dela v delovni organizaciji.

5. Stalno izobraževanje kadrov s tečaji, dokumentacijo ipd.

6. Slediti razvoju sredstev za delo v vzdrževanju.

7. Sodelovati na nivoju delovne organizacije glede uporabe strojev in sodelovati pri izobraževanju.

8. Sodelovati s tehnično-planskim sektorjem pri planiranju in ustvarjanju učinkovitih planov preventivnega vzdrževanja. Sodelovati s proizvodnjo in finančnim sektorjem pri preverjanju stroškov; vse v cilju usklajevanja različnih zahtev.

9. Skladišče rezervnih delov sistemsko urediti in spremljati zaloge.

10. Vzdrževati stroje tako, da bo varnost pri delu z njimi zagotovljena v največji meri.

11. Zasedovati razvoj organizacijskih oblik in prilagajati obstoječim razmeram.

12. Voditi enostavno evidenco dogodkov, ki so vezani na posamezne stroje.

V tem uvodnem sestavku sem skušal prikazati, kaj vzdrževanje je, oziroma kaj naj bi bilo, kakšno vlogo naj bi imelo vzdrževanje, če želimo dobre rezultate. V naslednjih sestavkih bom opisal dejansko, obstoječe stanje in ukrepe za izboljšanje.

Tadej Vidic

tako strokovno delo, ki bo omogočalo in zagotavljalo objektivno in utemeljeno odločanje samoupravnih organov. Kadrovsko funkcijo moramo uvrščati med najpomembnejše funkcije delovne organizacije prav zato, ker ji radij delovanja seže v vse funkcije. Od izbire, razporeditve, izobraževanja in reševanja celotne kadrovske problematike zavisi efekt poslovanja in napredka vseh funkcij.

Izhajajoč iz dejstva, da so delavci v temeljnih organizacijah nosilci družbenoekonomskega razvoja, se kadrovska funkcija ne more izvajati zgolj preko kadrovske službe v delovni skupnosti skupnih služb. V temeljnih organizacijah naj bi se izvajale predvsem operative kadrovske naloge, v kadrovske sektorju v delovni skupnosti skupnih služb pa predvsem strokovno zahtevne naloge in naloge, ki so skupnega pomena za vse temeljne organizacije.

Za učinkovito izvajanje kadrovske politike v delovni

organizaciji bi bilo potrebno izvajati predvsem naslednja kadrovska opravila: planiranje kadrov, planiranje izobraževanja, organiziranje izobraževanja, izbira in sprejem kadrov, uvajanje kadrov, vodenje kadrovske evidence, opravila v zvezi s prenehanjem delovnega razmerja, spremljanje razvoja kadrov, analiziranje zaposlenosti, poklicno usmerjanje, spremljanje virov kadrov, štipendiranje, vodenje disciplinskega postopka, urejanje glasila, sestavljanje in dopolnjevanje razvida del, načrtovanje sistema delitve sredstev za OD, vrednotenje zahtevnosti del in nalog, načrtovanje sistema ugotavljanja rezultatov dela, priprava gradiva za seje samoupravnih organov, kadrovanje v organe upravljanja, organiziranje delegatskega sistema, analiziranje samoupravne organiziranosti, organiziranje varstva pri delu, socialno skrbstvo, priprava normativnih aktov, urejanje pravnih zadev, reševanje stanovanjske problematike, organiziranje športno-rekreativne dejavnosti, organiziranje različnih oblik kulture, proučevanje kadrovske dejavnosti, proučevanje fluktuacije in absentizma, analiza organiziranosti OZD in načrtovanje organizacije.

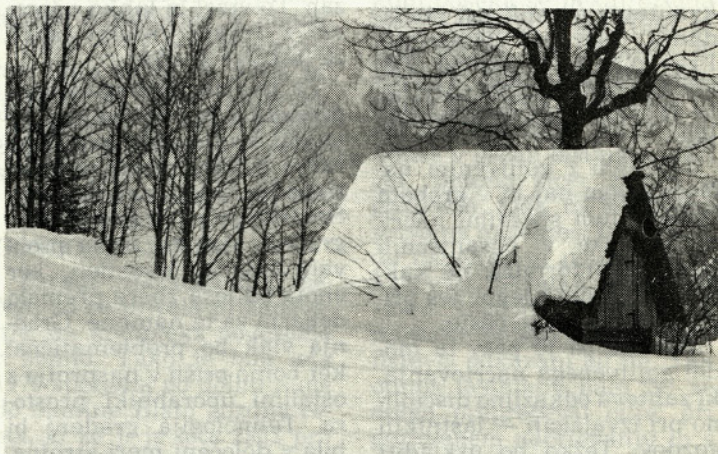
Če bi hoteli zadovoljivo izvajati vsa našeta kadrovska opravila, bi se morali nujno drugače organizirati in povečati število strokovnih kadrovskega delavcev. Analiza kadrovske dejavnosti v GG Bled, ki sem jo izvedel letos, je pokazala, da so za vso kadrovske dejavnosti v splošno kadrovske sektorju angažirani v povprečju manj kot trije delavci. Preostali del dela strokovnih delavcev splošno kadrovskega sektorja odpade na splošna opravila. V analizi sem izvedel tudi primerjavo števila kadrovskega strokovnih delavcev v 15 delovnih organizacijah. Ugotovitev analize je, da je v naši delovni organizaciji naj-

manjše število kadrovskega strokovnih delavcev. Pri analiziranih delovnih organizacijah ugotavljam, da imajo najmanj enega delavca za načrtovanje sistema delitve sredstev za osebne dohodke, najmanj enega organizatorja izobraževanja, tajnika samoupravnih organov, analitika za organizacijo dela, vsaj enega delavca za oblikovanje informacij in glasil ter delavca za organiziranje športno-rekreativne dejavnosti in kulture. Vsi ti delokrogi združujejo opravila, katerih obseg izvajanja ni ali pa je le malo odvisen od števila zaposlenih. V delovni organizaciji GG Bled za ta področja dela nimamo sistemiziranih strokovnih delavcev, zato bi bilo nerealno pričakovati, da bi te kadrovske subfunkcije delovale tako uspešno kot v delovnih organizacijah, kjer imajo tako sistemizirane delokroge. Ker pa se mora vsaj nujni del teh opravil izvajati, se to negativno odraža tudi pri izvajanju drugih kadrovskega opravil.

Glede na dogovor, da ne bomo povečevali števila zaposlenih, moramo delo tudi v letu 1985 tako organizirati, da bomo predvsem izvedli vse najnujnejše naloge, ostale naloge pa v obsegu še razpoložljivega časa. V letu 1985 se bomo v splošno kadrovske sektorju, poleg izvajanja tekočih nalog, angažirali še na:

- dopolnjevanju sistema spremljanja razvoja kadrov in planiranja kadrov,
- dopolnjevanju samoupravnih splošnih aktov,
- dograjevanju sistema nagrajevanja delavcev po rezultatih dela,
- izpopolnjevanju kadrovske informacijskega sistema,
- razširitvi programa izobraževanja in
- izboljšanju organizacije varstva pri delu ter socialnega in zdravstvenega varstva.

Zdravko Silič



# Spreminjamo sistem nagrajevanja dela delavcev

Veljavni samoupravni sporazum o skupnih osnovah in merilih za razporejanje čistega dohodka in delitve sredstev za osebne dohodke in skupno porabo je bil sprejet decembra 1977 in dopolnjen leta 1981. V tem času je prišlo do večih sprememb in novosti zakonskih določil ter družbenih dogovorov in sporazumov s področja delitve sredstev za osebne dohodke in skupno porabo. Spremembe zakona o delovnih razmerjih, zakon o razširjeni reprodukciji in minulem delu, zakon o pokojninskem in invalidskem zavarovanju, panožni sporazum o skupnih osnovah in izhodiščih za usmerjanje in razporejanje dohodka in čistega dohodka in delitve sredstev za osebne dohodke, družbeni dogovor o skupnih osnovah za oblikovanje in delitve sredstev za osebne dohodke in skupno porabo ter drugi predpisi in dogovori so prinesli toliko sprememb, da je bilo potrebno v celoti izdelati nov samoupravni splošni akt, ki ureja osebne dohodke in skupno porabo. Poleg navedenega pa nas je v spremembo silila tudi spremenjena tehnologija in organizacija dela. V letu 1982 in 1983 so delavski sveti v temeljnih organizacijah in delovni skupnosti skupnih služb sprejeli razvide del in nalog, ki pa se v celoti ne morejo uporabljati, dokler dela oziroma naloge niso vrednotene. Vrednotenje pa je sestavni del osnutka samoupravnega sporazuma o skupnih osnovah in merilih za razporejanje čistega dohodka in delitve sredstev za osebne dohodke in skupno porabo.

Najpomembnejše razlike med veljavnimi določili in predlagano vsebino sporazuma so naslednje:

— Nov sistem nagrajevanja temelji na razvidu del in nalog, ki omogoča, da se vsakomur izmed delavcev pri obračunu osebnega dohodka upoštevajo naloge, ki jih je v delovnem procesu izvajal z upoštevanjem deleža vsake izmed nalog v celotnem delovnem času.

— Naloge so vrednotene po notni metodologiji, ki omogoča, da vsaki nalogi določimo relativno vrednost za potrebno znanje, odgovornost, napor in vplive okolja.

— Razponi v vrednotenju se spreminjajo v korist težkega proizvodnega dela in kreativnega dela.

— Proizvodnemu delu smo dali ustrezen poudarek.

— Osebni dohodek na osnovi minulega dela bo odvi-

sen od uspešnosti uporabe delovnih sredstev in prihrankov pri materialih in energiji, gospodarnosti investiranja ter izboljševanja tehnologije dela.

— Povračila stroškov so usklajena z družbenim dogovorom.

— Izčrpno je opredeljeno področje nadomestil za čas boleznin in za primere spremenjene delovne zmožnosti.

— Dodatki za posebne pogoje dela, osebni dohodki pripravnikov in učencev v usmerjenem izobraževanju ter delitev sredstev skupne porabe so usklajeni z določili panožnega sporazuma.

Na izdelavi razvida del in nalog in nato na vrednotenju teh del je delal poseben strokovni team, ki se je pri svojem delu posluževal posebne analitične metode sprejete na delavskih svetih TOZD in delovne skupnosti skupnih služb. Celotno vrednotenje smo primerjali s sedanjimi vrednostmi posameznih nalog ter z relativnimi razmerji panožnega sporazuma in kataloga tipičnih del in nalog občine Radovljica. Glede te primerjave moram pripomniti, da se občinskemu katalogu del in nalog pri vrednotenju tehnično administrativnih del in tudi nekaterih proizvodnih del (npr. avtomehanska dela) nismo mogli približati. Pri teh nalogah še vedno ostaja večje odstopanje relativnih vrednosti navzgor. Občinskemu katalogu se nismo mogli bolj približati, predvsem zaradi upoštevanja načela, da na osebnem dohodku nihče ne sme izgubiti. Kljub temu pa bo za realizacijo tega načela potrebno pri uveljavitvi sporazuma povečati tudi maso za osebne dohodke.

Zanimivo je, da smo v času razprave o osnutku samoupravnega sporazuma prejeli največ pripomb za povečanje relativnih vrednosti pravitih del in nalog, ki v primerjavi z občinskim katalogom največ odstopajo navzgor. Na osnutek samoupravnega sporazuma so delavci temeljnih organizacij in delovne skupnosti skupnih služb posredovali veliko pripomb, ki pa se v glavnem nanašajo na povečevanje relativnih vrednosti del in nalog. Večina teh pripomb je neosnovanih in so v nasprotju z opredelitvami relativnih razmerij panožnega sporazuma in občinskega kataloga. Pri nekaterih delavcih je še vse preveč prisotna težnja po povečevanju zahtevnosti le svojega dela, manj pa so prisotna

prizadevanja za večjo količino in boljše kvaliteto opravljenega dela.

Kolikor smo hoteli pripeljati razprave do konca in pripraviti ustrezen predlog samoupravnega sporazuma, ki ga bomo sprejemali z referendumom, bomo morali prekiniti z neobjektivnim precejševanjem lastnega dela. V nadaljnji fazi postopka sprejemanja samoupravnega sporazuma o delitvi osebnih dohodkov bo potrebna dosledna in odgovorna strokovna, poslovodna, samoupravna in družbenopoliti-

čna aktivnost, ki žal v dosežani fazi ni bila povsod v zadovoljivi meri prisotna. Prav vsi bi se morali zavedati vseh negativnih posledic, ki jih povzročata neustrezen sistem delitve osebnih dohodkov.

Želimo si, da bi nov sistem delitve osebnih dohodkov bolj kot doslej vzpodbujal dobro delo ter prispeval k večjemu zadovoljstvu delavcev in k večji produktivnosti in ekonomičnosti poslovanja.

Zdravko Silič

## Lepotica gozdnih cest

Natanko dve leti je tega, kar je projektant Peter Lakota, dipl. inž. spisal in zrisal glavni projekt za morda najlepšo in najuporabnejšo gozdno cesto, ki jih premore gospodarska enota Radovljica — levi breg Save.

Položil jo je v severno pobočje Dobrče, začenši v zadnjem ovinku Ledene trate, jo vlekli 3.832 metrov daleč in 305 metrov visoko, čez grape in mimo melišč do pod Bajte, pa zaključil tako, da jo še vedno lahko raztegne v levo ali desno ležeče gozdove.

Potem so se lansko jesen zadržali buldožerji v njen začetek, jo oblikovali in gladili, širili in ožili, nasipali pa utrjevali. Ko je minila zima in prihajala pomlad, se je že vila kot dolga kača proti svojemu vrhu, v izogibašči trebuhasta, v serpentinu široka, naprej elegantna in vzpeta proti svojemu koncu.

Do februarskega luninega prvega krajca so jo skrivali gozdo-

vi kot dolga, neskončna zavesa, katero so potem raztrgali in zmetali orkanski vetrovi, ki jih je pognal sever po strminah Begunjske in Nemškega vrha. Velike količine drevja so ležale ob njej, pa na njej in okolici. Čez čas je bila očiščena in začela je služiti prevozu lesa.

Uporabnost ceste je velika. Na njeni celotni dolžini je deset obračališč za kamione in štiri obračališča za kamione s prikolicami. Zadosti je tudi pomožnih skladiščnih prostorov, nikjer ni preširoka, nikjer preozka, odpira pa 150 hektarjev doslej zaprtih gozdov z desetletnim etatom 7.000 kubičnih metrov.

Projektant je glede na projektno nalogo, ki določa, da mora cesta imeti elemente gozdne ceste v hribovitem terenu s širokim voziščem 4 metre, izbral za računsko hitrost vozila 25 km/uro, širino vozišča 4 m s koritnico na strani ukopne brežine, za odvodnjavanje cevne propuste premera 50 in 80 cm ter določil maksimalni podolžni naklon 9 %, minimalni horizontalni radij 8 m in svetli profil nad voziščem štiri metre in pol.

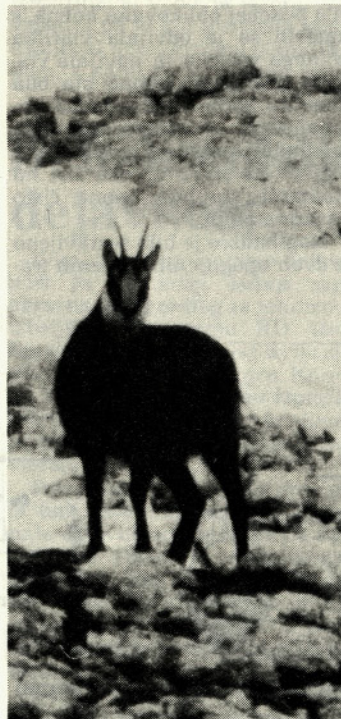
Urediti je tudi priključke vlak, izdelati sistem vlak in cesto redno vzdrževati

S to pridobitvijo bo tako potrebam gozdarstva zadovoljeno, saj bo na ta način velikemu številu zasebnih lastnikov omogočeno, da bodo posekali predvidene kubičke ali pa z nami sklenili dogovore o odkupu lesa na panju.

In kako prav nam bo prišla pri obnovi porušeni gozdov: služila bo prevozu sadilnega materiala, delavci bodo znatno skrajšali čas peš hoje, mnogo lažja in hitrejša bo kontrola zdravstvenega stanja gozda v okolici podrtih sestojev in tako dalje.

Glede na opisano zlahka ugotovimo, da mora za odlično cesto nastati najprej odličen projekt, po katerem naj vesten izvajalec tako cesto tudi zgradi. Vsekakor pa je njena funkcionalnost odraz sodelovanja projektanta, gozdarja in izvajalca, v bodoče pa v mnogi meri njenega vzdrževalca.

Nikolaj Lapuh



# Žičnica s Komarče (1883—1900)

V jeseni leta 1883 je bila po načrtih in pod vodstvom tehničnega direktorja Kranjske industrijske družbe Lamberta von Pantza dograjena žičnica za prevoz lesa in oglja z vrha Komarče v Ukanc. Žičnica je odprla gozdove okrog Črnega jezera in na Komni. Omogočila je močan človekov poseg v takrat skoraj nedotaknjene 250 do 300 let stare smrekovne visokogorske gozdove. Dotlej so les iz teh gozdov izrabljali le sodarji. Bilo pa je tudi že znano, da je v njih velik delež, skoraj polovica, resonančnega lesa. Interes za les je bil velik. Ko je bila žičnica zgrajena, je čakalo za prevoz v dolino 25.000 m<sup>3</sup> lesa. Koliko lesa in oglja je bilo v celoti prepeljano v dolino v razmeroma kratki dobi obratovanja žičnice, ni znano. Vsekakor pa so bile sečnje zelo močne, kar se v gozdovih vrh Komarče pozna še danes. Starostna struktura gozdov kaže precejšnjo enodobnost in le redko je mogoče srečati drevo starejše od 130 let.

Navajenim vsakovrstnih tehničnih podvigov bi najbrž tudi danes postavitev žičnice na Komarčo predstavljala precejšen dosežek. Toliko večji je bil ta podvig v tehnično precej manj razvitem obdobju konec prejšnjega stoletja, ki pa mu očitno ni manjkalo dobrih, celo briljantnih idej.

Žičnica s Komarče je bila zgrajena po Pantzovem sistemu in je bila četrta po vrsti, odkar je Pantz ta sistem izdelal in uresničil s svojo prvo rudarsko žičnico z Begunjščice 1873. Kasneje je svoj sistem uporabil tudi za spravilo oglja in lesa z visokih težko dostopnih in prometno zelo slabo odprtih planot Jelovice in Pokljuke. Tako je 1876 zgradil in pognal žičnico v Podkorito, namenjeno predvsem za prevoz oglja, 1882 žičnico v Blatni graben, leto kasneje žičnico s Komarče in 1889 z Gorjuš. Njihova trajnost je bila izjemna, saj so nekatere obratovala še v petdesetih letih tega stoletja, torej po 70 letih. Žičnica s Komarče je kmalu prenehala delovati, 1898 ni več obratovala, 1900 so jo demontirali, nosilno vrvo pa prenesli v Podkorito.

Kljub kratkemu obratovanju je med vsemi Pantzovimi gozdarskimi žičnicami predstavljala dvakratno posebnost in zanimivost.

Prva posebnost je bila v tem, da je žičnica predstavljala le enega od členov pravilnega in

transportnega sistema za les in oglje s Komarče in Komne do žag v Bohinjski Bistrici in Soteski. Celoten sistem je združeval zelo različne načine spravila in transporta lesa, ki so značilni za obdobje klasičnega gozdarstva. Do zgornje postaje žičnice na robu stene so posekani les spravljali po razvejanem sistemu lesenih riž in tudi tirov, po katerih so vozili hlovovino z vozički (Rollbahn). Les so tudi vožgjevali in ga nato v vrečah z žičnico spuščali v dolino. Od spodnje postaje v Ukancu so hlovovino prepeljali po posebej zgrajeni 8 km dolgi cesti do žage v Bohinjski Bistrici. Ker pa je bila bistriška žaga zgrajena šele 1888, so do takrat les v nepovezani obliki plavili preko jezera in nato po Savi Bohinjski do žage v Soteski. Šele tu je bil les razrezan in prepeljani po cesti do porabnikov.

Druga posebnost žičnice s Komarče, zaradi katere se je razlikovala od ostalih Pantzovih žičnic, pa je bila v tem, da je bilo izogibališče vozičkov točno v sredini trase med zgornjo in spodnjo postajo. Kaj je narekvalo tako postavitev v težkem in izredno strmem terenu Komarče ni znano, vsekakor pa je moral biti razlog zelo močan. Pantzove žičnice so bile namreč konstruirane tako, da so se lahko dobro prilagajale oblikovitosti površja.

Pantzov žičniški sistem so sestavljali zgornja (zaviralna in nakladalna) postaja, voziček, izogibališče in spodnja postaja. Novost, vredna patenta, je bila predvsem samo enojna nosilna vrva. Po njej sta se premikala oba vozička, obešena na nosilko z dvema dvojnima kolesoma. Voziček z bremenom je poganjal navijalni boben za vlačilko praznega vozička in ga tako dvigal proti zgornji postaji. Vozička sta se srečevala na posebnem izogibališču, ki običajno ni bilo na polovici med obema postajama, ampak je bilo glede na terenske razmere pomaknjeno proti eni ali drugi postaji. Prilaganje razmeram na terenu sta omogočila posebej oblikovana bobna, s katerih se je odvijala vlačilka polnega vozička in navijala vlačilka praznega. Bobna sta bila konična, kadar razdalji med izogibališčem in postajama nista bili enaki, kadar pa je bilo izogibališče na sredini, tako kot na Komarči, sta bila bobna čisto navadna valja.

Izogibališče je bilo sestavljeno iz dveh upognjenih železnih tra-

čnic, med katerima je tekla nosilna vrva. Zaradi velikih obremenitev in razbremenitev ob prehodu težkih bremen je bilo trdno pritrjeno na podporo. Na izogibališču je pri srečevanju zavozil vsak voziček s svojima drugima (zunanjima) kolesoma na tračnico, ki je bila nad nosilno vrvo, na koncu pa je s tračnice spet prešel na nosilko in nadaljeval vožnjo po notranjih kolesih. Izogibališča so bila dolga okrog 16 metrov in so omogočala tudi spremembo naklona žice in vodoravno spremembo smeri.

Pri spuščanju bremena je zavirač na zgornji postaji uporabljal dvojne zavore: samodejno je delovala zračna zavora, ob odhodu bremena, na prehodih čez podpornike in na izogibališču pa je dodatno zaviral s čeljustno zavoro, da vozičkov zaradi prevelike hitrosti ne bi vrglo z nosilke. Posadko na žičnici sta poleg zavirača sestavljala še dva delavca na zgornji postaji, ki sta pripravljala les in oglje za prevoz, in sta na posebnem pomičnem mostu na spodnji strani postaje s pomočjo vitla vpenjala ali obešala bremena na voziček. Za hlovovino je imel voziček dvojne klešče, oglje pa so prevažali v vrečah po dve skupaj na enem vozičku ali pa po štiri skupaj na dveh, da je bilo breme težje in se je tvor hitreje spuščal po vrvi. Na spodnji postaji je žičničarsko delovno skupino dopolnjeval delavec, ki je odmetaval oziroma valil hlovovino od žice in sprejemal oglje. Vožnja enega bremena je s Komarče trajala pet do sedem minut.

Signalizacija med postajama je bila pri Pantzovih žičnicah različna. Na Komarči in v Blatnem grabnu so uporabljali telefon, v Podkoritu govornilno cev (Sprachrohr), na Begunjščici pa zvoncec.

Žičnica s Komarče je bila dolga 447,7 klafter ali 849 m, imela je naklon 50° 59' v zgornji polovici in 39° 16' v spodnji. Višinska razlika je bila 597 metrov. Namenjena je bila za prevoz gradbenega lesa do dimenzije 75 cm premera in 4 m dolžine. Debelina nosilke je bila 28 mm, vlačilke 8,5 mm, trdnost vrvi pa 520 metrskih stotov (52 ton). Stroški gradnje žičnice s Komarče so znesli skupaj 7960 goldinarjev, od tega samo za nosilno vrvo 1350 goldinarjev. Postavitev izogibališča je vzela 610 goldinarjev, tako je uporaba enojne nosilne vrvi namesto do tedaj običajne dvojne dolžine nosilke

dala prihranek 740 goldinarjev ali približno 1/10 vseh stroškov postavitve.

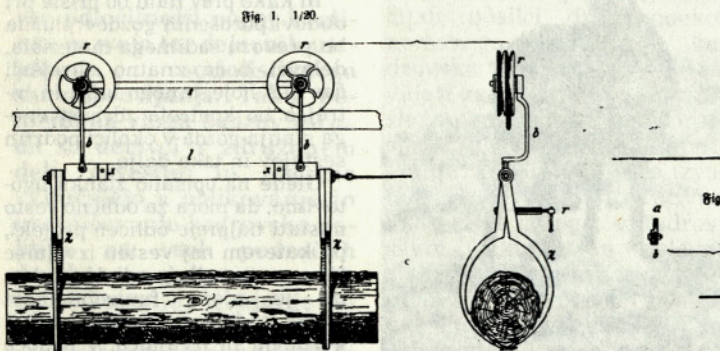
Z žičnicami je Kranjska industrijska družba pocenila spravilo in transport lesa z jelovške in poključke planote, odprla je nove gozdne komplekse in jih povezala s cesto in kasneje z železnico v dolini Save Bohinjske. Transport 1 m<sup>3</sup> oglja je bil z žičnico za 16 do 20 krajcarjev cenejši od ročnega prevoza s sanmi ali vprego. Kranjska industrijska družba je tako dobila cenejšo surovino za proizvodnjo železa, pa tudi les za žago je bil zaradi prevoza po zraku veliko manj poškodovan kot prej, ko so ga spravljali po strmih zemeljskih drčah. Kvaliteta oglja je bila boljša, ker se ni več drobilo v prah kot pri spravilu s sanmi, predvsem pa na spravilo ni bilo treba čakati na zimo in sneg, ampak so ga železarnam lahko dobavljali sproti. Enakomeren dotok oglja iz okoliških gozdov je zmanjšal težave pri pridobivanju in predelavi železa, ki so pred postavitvijo žičnic železarnam predstavljale velik problem.

Žičnice v Bohinju in dolini Save Bohinjske so imele močan vpliv na preteklo gospodarjenje z gozdovi Jelovice, Bohinja in Pokljuke. Bile so začetek odpiranja obsežnih gozdnih kompleksov in intenziviranja gozdnega gospodarstva. Sledile so gradnje gozdnih cest, ki so končno nadomestile njihovo vlogo. Danes je le malo ostankov, ki še spominjajo na žičnice pred stoletje. Od žičnice s Komarče so ostali temeljni zgornje postaje tik ob izstopu planinske poti na vrhu stene Komarče, ostala je tudi cesta od Ribčevega laza do spodnje postaje, ki je bila zgrajena prav za prevoz lesa od žičnice do žage in po kateri se danes vozimo v Ukanc ali na smučanje na Vogel. Ostali so tudi precej spremenjeni gozdovi nad Komarčo in na Komni kot posreden dokaz o posledicah preteklih gozdnogospodarskih posegov.

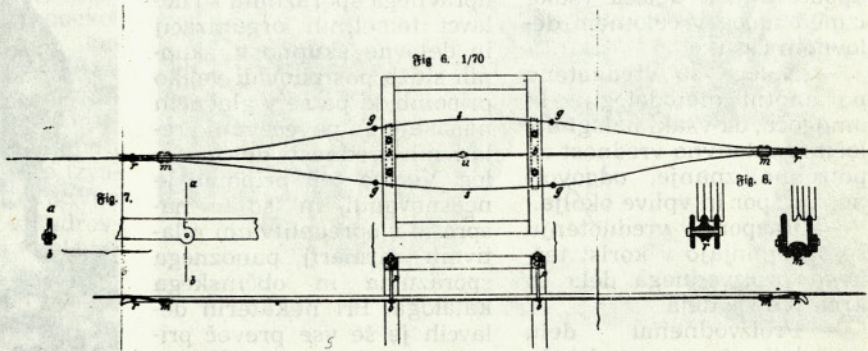
Viri in literatura:

1. Buberl, M.: Drahtseilförderung im forstlichen Betriebe, Oesterreichische Vierteljahresschrift für Forstwesen, Wien, 1884
2. Mitteilungen des krainisch-küstenländischen Forstvereins, Laibach, 1878, 1898, 1909
3. Mohorič, I.: Dva tisoč let železarstva na Gorenjskem, Mladinska knjiga, Ljubljana, 1969

Igor Smolej



Voziček Pantzove žičnice s kleščami za hlovovino in dvojnimi parom koles



Izogibališče vozičkov pri Pantzovi žičnici in prikaz prehoda vozička z žice na tračnico — z notranjih na zunanji kolesi



# Demonstracija motornih žag STIHL

Konec meseca oktobra smo skupaj z UNIKOMER-CEM iz Zagreba organizirali predstavitev in demonstracijo proizvodnega programa firme STIHL. Demonstracija je bila namenjena tehničnemu kadru, ki se ukvarja z mehanizacijo, predvsem z namenom izobraževanja in svetovanja, saj je na našem območju pri zasebnikih še vedno veliko motornih žag te firme, ki ima pri ljudeh dobro ime še iz časov »Contre«. Žal moramo ugotoviti, da so se te predstavitve udeležili samo predstavniki s Pokljuke, TOK in DSSS.

Predstavniki firme STIHL nas je najprej seznanil s tehničnimi zanimivostmi na novjših tipih motornih žag 024, 034 in 038, potem pa smo lahko vse te tipe tudi praktično preizkusili pri delu na terenu.

Pred leti smo tudi v naši delovni organizaciji imeli žage STIHL za profesionalne žage, vendar smo jih zaradi zaostajanja te firme pri teh-

ničnem razvoju opustili in prešli na Husquarno.

Po tej predstavitvi lahko ugotovimo, da je firma STIHL na področju lahkih in srednjetežkih motork naredila bistven korak naprej in se približala ostalim do sedaj vodilnim proizvajalcem motornih žag v svetu ali pa jih na posameznih področjih celo preseгла.

Zanimiva je tehnična izvedba varnostne zavore, ki je v ohišju motorja in ne v pokrovu verige kot pri Husquarni. Interesanten je tudi sicer samo tovarniški podatek, da znaša ropot pri najlažji motorni žagi 024 samo 100 dB (A).

Na koncu naj samo poudarim, da demonstracija ni bila organizirana z namenom, da bi menjali tip naših profesionalnih motornih žag. Žage pa so po oceni udeležencev demonstracije dosti kvalitetne in bi utegnile biti zanimive za zasebne lastnike gozdov.

Zvone Šolar

## Gozdarski dan na Vogarju

Kot kača se je raztegnila kolona šolarjev po poti na Vogar. Mladostna zagnanost in veselo vzdušje je preganjalo misli na moker dan, ki se je ponujal s sunki juga in posameznimi kapljami. Kljub ugodni napovedi je meteorologe presenetila manjša fronta. Med temi mešanimi občutki smo pregrizli strmino na plato Vogarja in zadahni posedli okoli Kosijevega doma.

Po krajšem postanku je kolona nadaljevala proti Vodičnem vrhu. Na gozdni cesti pred planino Hbet smo se ustavili in šolarji so dobili nekaj grobih informacij o naši delovni organizaciji in o bohinjski enoti zasebnih gozdov. Ker smo že stali na

gozdni cesti so v preprostih besedah poslušali razlago o funkciji teh cest, o trasiranju ter tehnološki gradnji.

Zapustili smo cesto in se zagrizli v strmine Vodičnega vrha. V podnožju je ob pomlajevalnem jedru stekla beseda o pomlajevanju v mešanem gozdu. Nazorno so tudi med drugim videli vertikalno razvrstitev drevesnih vrst od Bohinjskega jezera do vrha Vogla.

Strmine Vodičnega vrha so zahtevale davek. Kolona se je močno raztegnila in na vrhu smo čakali »zamudnike«. Med postankom je pogovor stekel o visokogorskem smrekovem gozdu, ki nas je spremljal do Planine Jezero. Oči radovednih otrok



Pod Vodičnim vrhom

so obvisle na ogromnem mravljišču. Ker so vprašanja kar deževala, je bilo potrebno po možganih pobrskati po ostankih entomološkega znanja.

Med razpravljanjem se nas je usmilo tudi nebo. Veter je pričel razpihovati oblake in prameni sončnih žarkov so že začeli osvetljevati gore. Počasi so se gore začele odevati v plavino. Macesni na zgornji gozdni meji so v soncu živorumeni žareli. Ostrmeli smo nad prostranstvom Fužinskih planin, ki ti v takih dnevih pričarajo pravljinski svet zlatorogovega kraljestva.

Kar zasanjani smo prispeli na Planino Jezero. Počivala je v jesenskem miru in le rahel vetrič je pozibaval vodovje jezera. Na vzpetini pa je kot trojanski konj kraljeval novozgrajeni planinski dom, s katerim je planina izgu-

bila nekaj prvobitnosti.

Šolarji so se porazgubili po obali jezera. Nekateri so raziskovali stanove, drugi pa so nemo sedeli in občudovali. Skupina »prekaljenih hribovcev« je za sošolce, ki so prvič stopili v gorski svet, priredila pravi planinski krst.

Prehitro je minila ura odmora. Pred odhodom v dolino smo spregovorili še o Triglavskem narodnem parku in predavanje popestrili s prospekti ter nalepkami, za katere se je vnela prava vojna.

Tako smo zaključili planinski športni dan šolarjev osnovne šole »Dr. Janeza Mencingerja« iz Boh. Bistrice, kateremu smo prispevek dodali tudi gozdarji. Upamo, da se jim bomo prihodnje leto ponovno pridružili.

Lojze BUDKOVIČ

## Delo komisije za inventivno dejavnost

Komisija za inventivno dejavnost je na svoji zadnji seji obravnavala predlog za tehnično izboljšavo na stroju RD 180. Sprejela je sklep, da se avtorjema izboljšave tov. Alojzu Korenu in Jožetu Petermanu izplača ustrezno nadomestilo, ki jima pripada na podlagi našega pravilnika.

Poleg tega je komisija sprejela tudi sklep, da se med člane naše delovne organizacije dá anketo za zbiranje inovacijskih predlogov. Vse zbrane predloge bo obravnavala komisija in na njihovi osnovi razpisala natečaj za reševanje posameznih problemov.

Nosilci akcije po posameznih temeljnih organizacijah so člani

komisije. V anketi so sledeča vprašanja:

1. Kaj bi bilo potrebno izboljšati na tvojem delovnem mestu ali v okolju, kjer delaš?

2. Kaj meniš, da bi bilo potrebno izboljšati na stroju, napravi ali orodju, s katerim delaš?

3. Ali imaš predloge za izboljšanje tehnologije in organizacijo proizvodnje?

4. Kakšno je tvoje mišljenje o skupinskem delu in nagradenju po rezultatih dela skupine?

5. Kaj predlagaš za poživitev inventivne dejavnosti?

Prosimo, da na vprašanja v anketi resno in v čim večjem številu odgovorite.

Zvone Šolar



Na Vogarju

# Mar nova gozdna bolezen res trka na naša vrata

Ko sem postavljen pred nalogo napisati kaj o novi gozdni bolezni imenovani »umiranje gozdov«, se mi sprva zdi, da bi lahko napisal celo knjigo. Ko pa začnem razmišljati o vzrokih, dimenzijah ter okoljevarstvenih in gozdnogospodarskih posledicah tega pojava na splošno in še posebej v našem prostoru, pa mi zmanjka besed, zmanjka zanesljivih dokazov. Takrat bi bil rad poulični novinar ali »strokovnjak«, ki mu je vse že vnaprej jasno in bi z enim stavkom vso stvar brez pomislekov pojasnil, da gozdovi pač umirajo, da je vsega kriv kisel dež; skratka vse bi mi bilo jasno, čustveno neprizadet bi zdrdral toliko vrstic — kolon in odhital novi »senzaciji« nasproti.

Toda temu še zdaleč ni tako, zadeva je skrajno resna.

Nova gozdna bolezen imenovana UMIRANJE GOZDOV je po letu 1981 postala najbolj vsestransko zastrašujoč pojav v znani zgodovini srednjeevropskega gozda. Dimenzije in napredovanje bolezni po podatkih ZRN (ki ta pojav pozna najdalj in ga ima tudi najbolj proučenega) opravičujejo preplah prve stopnje. Polovica ali 7,370.000 ha poškodovanega gozda v ZRN, izredno hitro večanje površine poškodovanih gozdov ter stopnje poškodovanosti, prav gotovo niso predmet za novinarske senzacije, temveč predmet za najširšo, do skrajnosti enotno organizirano akcijo na področju raziskovanja, politike in ukrepanja, z namenom zaježitve in preprečitve te nove gozdne bolezni, ki ji z rahlim senzacionalističnim prizvokom pravijo tudi zelena kuga. Bolezensko stanje najbolj pogosto ugotavljamo po zunanje vidnih znakih, s kemično analizo rastlinskih tkiv ter analizo bioloških in fizioloških dogajanj v rastlini. Prvo imenovana metoda je povsod zaradi praktičnosti in neposrednosti najbolj uporabljana; je pa lahko precej subjektivna. Ker so bile v glavnem vse do sedaj narejene inventure nove obolenosti gozda v ZRN, Švici, Luksemburgu in Avstriji narejene na osnovi zunanje vidnih znakov in ker imamo namen drugo leto narediti podobno inventuro tudi pri nas, v razmislek gozdarjem, ki bodo delali terenske opise, v nadaljevanju podajam tri najbolj tipične zunanje vidne znake

ali bolezenske podobe te nove gozdne bolezni.

Skupni imenovalec bolezni je zaradi oslabiljenega transporta, pomanjkanja in izpiranja vode, hranil in encimov povzročeno predčasno staranje in odmiranje vegetacijskih organov, kar vodi v predčasno, pogosto hitro odmrtnje drevesa. Preprosto povedano iglice začnejo rumeneti, rjaveti in odpadati, kar se kaže v grobem na tri načine:

a) z redkostjo, osutostjo ali presvetljenostjo zgornjega dela krošnje iglavcev kot posledice izgube večje količine iglic (značilno za sestoje na meji fiziološke zrelosti);

b) z notranjim rumenjenjem in odpadanjem iglic (značilno za srednjedobne sestoje, sega lahko nazaj do letvenjakov);

c) s hitrim sušenjem vrhov (drevo propade v enem do dveh letih).

Avstrijci v svoji delovni metodologiji pravijo, da v prvem primeru drevo propada po zunanjem delu krošnje od zgoraj navzdol, v drugem pa po notranjem delu krošnje od spodaj navzgor. Kot povsod v naravi tudi tu ne moremo mimo številnih kombinacij, ki otežkočajo objektivno oceno. Pred očmi moramo imeti tudi dejstvo, da popolnoma enaki bolezenski znaki, kot jih poznamo pri umiranju gozdov, lahko nastanejo tudi ob suši ali ob pogostem zaporednem semenenju brez kakršnekoli onesnaženosti zraka.

O vzrokih te nove gozdne bolezni obstaja veliko teorij. Vzročnost v celoti še ni pojasnjena. Pretežna večina znanstvenikov je prepričana, da je onesnaženje zraka v takšni ali drugačni obliki glavni, odločilni vzrok za umiranje gozdov, vendar so dokazi za to še zelo pomanjkljivi. Teorije, da je vsega krivi samo kisel dež, se oprjemajo samo še slabo poučeni novinarji.

Zelo pogosto je v področjih umiranja gozdov onesnaženje tako minimalno, da po dosedanjem znanju ne bi smelo povzročati takšnega razdejanja, kot se ponekod pojavlja. V preteklosti smo pri tovrstnih raziskavah prav gotovo zanemarili druga onesnaženja, kot so ozon (O<sub>3</sub>), fotokemični smog (PAN) in morda še kaj, predvsem pa njihovo skupno delovanje, kjer se škodljivi vplivi ne seštevajo, pač pa pomnožijo, največkrat pa potencirajo.

Vzročnost umiranja gozdov ima kompleksen značaj. Glavno naj bi bilo po mnenju številnih znanstvenikov onesnaženje, s poudarkom na žveplovem dvokisu in njegovih sekundarnih produktih domačega ali tujega izvora. Sprožilni vzrok za nastop bolezni so najpogosteje vremensko-klimatski ekstremi kot na primer lanskoletna izredna suša, ki je morda neko dolgoletno latentno, tlečo poškodovanost sprevrgla v akutno in zunanje jasno vidno bolezen. Izredno natančne prirastoslovne analize bi morda lahko to potrdile, vse druge metode ugotavljanja vzrokov nastopa nove gozdne bolezni pa po vrsti odpuvedujejo.

Čeprav nerad, moram tako kot večina raziskovalcev tega pojava reči, da zanesljivo vemo samo to, da je srednjeevropski, skandinavski in kanadski gozd pa tudi gozd v ZDA in morda še kje, ponekod hudo bolan. Ne propadajo samo iglavci, temveč večina drevesnih vrst na večini rastišč. Vzroke za to je iskati v prvi vrsti v onesnaženju zraka. Dimenzije, intenziteta in trendi tega pojava so odvisni od klime, rastišča in načina gospodarjenja z gozdom. Slednji faktorji pa sami po sebi ne morejo povzročiti umiranja gozdov v takšni razsežnosti, kot se pojavlja danes. Preprosto si to predstavljamo takole: Nad celotno Evropo lebdi neka preproga onesnaženega zraka. Vanjo smo v različnih deležih odložili onesnaženje vsi, veliko tudi mi, ker tako kot drugi premalo delamo na sanacijah izvorov onesnaženja. Iz te preproge pada na naš gozd onesnaženje v svoji primarni suhi, plinski in prašni obliki ali mokri padavinski obliki. Zaradi nizkih koncentracij onesnaženje samo po sebi, v normalnih pogojih ne more povzročiti večje obolenosti gozda. Če pa se to onesnaženje sreča s kakšnim dodatnim za gozd škodljivim vplivom žive (boleznih, škodljivci), nežive (klima, degradirana tla) ali gozdnogospodarske narave pride do izbruha bolezni. Izbruh in intenziteto najpogosteje povzročijo klimatski pogoji, trajnost in pogosto ireverzibilnost ima na vesti onesnaženje, hitrost propadanja gozda pa je v največji meri odvisna od sekundarno v proces vključujočih se boleznih in škodljivcev.

Vsi znanstveniki so si enotni tudi v prepričanju, da sa-

mo zmanjšanje onesnaženja lahko odločilno zaustavi ali vsaj upočasnjuje umiranje gozdov in da so vsi drugi, s strani onesnaževalcev opemani ukrepi kot gnojenje, saditev plinsko odpornih drevesnih vrst, premena gozdov, drugačno gospodarjenje z gozdom in podobno glede na površino, ki bi jo morali tako tretirati in zelo majhno verjetnost za uspeh, čisto navadna gozdarska kozmetika. Temu mnenju se pridružujemo tudi mi, vendar pogosto v tehnokratskih krogih naletimo na gluha ušesa.

Zunanje vidne znake umiranja gozdov v zadnjem času vse bolj pogosto srečujemo tudi v Sloveniji, več na njenem severozahodnem delu, kar se ujema s splošno smerjo širjenja umiranja gozdov v Evropi in tudi na Blejskem gozdnogospodarskem območju z izrazitim povečanjem v letošnjem letu. Po grobem pregledu območja ugotavljamo največ onega pod točko bo opisane notranjega rumenjenja iglic pri smreki (Jelovica, deli Pokljuke). Vsi se pravzaprav vedno sprašujemo, koliko je tega, za koliko se je povečalo, je to res pravi fenomen umiranja gozdov, kako napreduje in se površinsko širi, kdaj se je pojavilo in podobno? Menim, da je pravi odgovor na vsa ta vprašanja možno dobiti samo na podlagi sistematičnih raziskav, ocen, meritev na stalnih poskusnih ploskvah. Postaviti moramo stalne nove poskusne objekte, ali na že obstoječih pričeti s tovrstnimi raziskavami, da bomo zanesljivo lahko rekli v pogledu umiranja gozdov je v Sloveniji stanje takšno, narediti pa moramo to in to! Dokler ne bomo imeli podatkov iz konkretnih meritev in sistematičnih raziskovanj lahko marsikdo našim trditvam upravičeno oporeka, jim očita subjektivnost, emocionalnost in kar je glavno nestrokovnost.

Na območju občine Radovljica in Jesenice (kar sovpada z območjem Gozdnega gospodarstva Bled) je Inštitut za gozdno in lesno gospodarstvo s sredstvi občinskih raziskovalnih skupnosti že določil deset stalnih kontrolnih točk, kjer bomo spremljali kemično sestavo smrekovih iglic, ki so zelo dober pokazatelj kvalitete zraka. Analiziramo vodo devetih gorskih jezer, v zimi 1983/84 smo analizirali snežne padavine na dvajsetih lokacijah, zbrane imamo padavine obdobja

# O samoupravnem sporazumu o življenju in delovnih pogojih delavcev gozdarstva

Bivalni in delovni pogoji delavcev gozdarstva so bili in so težki. Da bi zmanjšali težavnost, je sindikalna konferenca delavcev gozdarstva Jugoslavije 19. 12. 1975 v Osijeku sprejela samoupravni sporazum o življenju in delovnih pogojih delavcev gozdarstva.

Samoupravni sporazum obravnava:

- stanovanjske razmere in izgradnjo novih središč
- prehrano med delom
- prevoz na delo
- urejanje delovnega časa
- zaščito na delovnem mestu, zdravstveno zaščito, obvezne zdravniške preglede delavcev, ki delajo dela, kjer se pojavljajo možnosti poklicnih bolezni, zaposlitev invalidov in prekvalifikacijo
- izobraževanje in kulturo.

Na podlagi 587. člena zakona o združenem delu, spoznanj o značilnostih dela v gozdarstvu, kjer so delavci močno obremenjeni in delajo tudi v slabih vremenskih pogojih in na podlagi določil sprejetega samoupravnega sporazuma, so novembra 1981 temeljne organizacije združenega dela in temeljne organizacije kooperantov gozdarstva Slovenije, Splošno združenje

gozdarstva in republiški sindikat za gozdarstvo in lesno industrijo Slovenije sprejeli lastni samoupravni sporazum o urejanju delovnih in življenjskih pogojev delavcev gozdarstva, ki razgrajuje in natančno določuje zveznega (jugoslovanskega).

Predstavljam del sporazuma, ki govori o sekaču z motorno žago in o njegovi varnosti in zaščiti pri delu.

Gozdarske delovne organizacije morajo nabavljati motorne žage, ki izpolnjujejo po samoupravnem sporazumu naslednje pogoje:

- da so pri oblikovanju in izdelavi izpolnjena sodobna ergonomska načela
- teža standardno opremljene motorne žage ne sme presežati 8 kg
- tresenje na nobenem ročaju ne sme presežati 20 N (N=enota za merjenje tresenja)
- ropot pri skrajno obremenjeni žagi ne sme presežati 105 DB (DB=enota za merjenje ropota)
- žaga mora biti varnostno opremljena (zavora verige, ščitnik roke, varovalka plina in ogrevani ročaji v zimskem času).

V naši delovni organizaciji nabavljamo in uporabljamo:

uporabljamo, ga odvržemo (pokrov verige s ščitnikom za roko in zavora verige stane 4.500 din) in tako se povečujejo možnosti za nesreče pri delu. Vsako leto je v delovni organizaciji večjih ali manjših vrezov z verigo motorne žage okrog 15. Z uporabo varnostne opreme bi lahko zmanjšali število poškodb.

Delavci, ki so v temeljnih organizacijah in TOK zadolženi za varno delo, bodo morali dosled-

neje zahtevati, da delavci, ki delajo z motornimi žagami te uporabljajo v skladu s predpisi o varnem delu in sprejetim samoupravnim sporazumom o življenju in delu gozdnih delavcev Jugoslavije.

Proizvajalci motornih žag si vztrajno prizadevajo, da zmanjšajo težo, tresenje in ropot na najmanjšo možno mero. Tudi zadnji lesno gozdarski sejem v Celovcu in prikaz ter predstavitev izdelovalca motornih žag STIHL so pokazali več novosti. V to jih sili tudi velika konkurenca na trgu.

Stane Jere

## Strokovna ekskurzija TOK

Po sklepu centralnega sveta temeljne organizacije kooperantov Gozdnega gospodarstva Bled so bili člani samoupravnih organov 3. in 4. oktobra na strokovni ekskurziji na slovenskem in avstrijskem Koroškem pod vodstvom Majde Lončar, dipl. ing. Med potjo so si ogledali tudi lesno industrijo v Radomljah, ker predelujejo v glavnem les od GG Bled. Zaposlenih je 550 delavcev. Delajo pretežno stole za izvoz. Organizacijo dela imajo zelo dobro, zato imajo najvišji osebni dohodek v SOZD-u ca. 28.000 dinarjev mesečno. Med vožnjo skozi Savinjsko, Šaleško in Mislinjsko dolino so se seznanili z različnimi kulturnimi in zgodovinskimi zanimivostmi.

Ob državni meji v vasi Šentanel, zibelki kmečkega turizma na Koroškem, so se seznanili s kmečkim turizmom in hribovskim kmetijstvom. V vasi se večina kmetov bavi tudi s kmečkim turizmom. Kmet kooperant pri katerem smo imeli tudi kosilo, je med drugim dejal; da na kmetiji redi po 20 govedih in 20 prašičev. Zaradi strmega terena mora 30 odstotkov travnikov pokositi ročno, ostale pa s kosilnico. Imajo tudi precej sadja, ki ga predelajo v mošt in žganje za goste-turiste. Poleg rednih gostov sprejema tudi prehodne skupine, ker ima prostor, da lahko postreže s kosilom skupini enega avtobusa. Goste, ki so pri njem na dopustu ima v glavnem iz SRH in nekaj iz Danske. Celodnevna oskrba s prenočiščem je 800 dinarjev. Od kmetije in kmečkega turizma plača letno 80.000 dinarjev davka. Na kmetiji in v turizmu delajo oče, mati in sin, živa pa sta še stari oče in stara mati, kar pove, da morajo trije za delo sposobni zelo veliko delati in tako ustvarijo nekaj denarnih viškov, zato gradijo novo hišo za potrebe kmečkega turizma.

V Avstriji smo se najprej ustavili v Pliberku v kmetijski zadrugi in ugotovili, da kmetije lahko dobijo v trgovini kmetijske zadruge prav vse kar rabijo.

Opis ene kmetije v vasi Blato nam pove: Kmet s 23 ha zemlje (na 8 ha poseje žito) se bavi z živinorejo. Redi do 50 govedih in do 20 plemenskih svinj. Je kooperant kmetijske zadruge. Dejal je, da bi brez kooperacije ne šlo. Plemenske svinje nemške pasme mora zaradi predpisov kupiti. Za prodajo pujskov ima kooperacijsko pogodbo in jih prodaja zadrugi. Pujski ne smejo biti ob prodaji lažji od 21 kilogramov. Od ene plemenske svinje zredi letno povprečno 22 pujskov. Ima svinje, ki so rodile že po desetkrat.

Zemljo enkrat letno gnoji z gnojivko, dodatno pa z umetnimi gnojili pretežno z jugoslovanskim NPK gnojili. Oddaja mleko. Za en liter mleka dobi ca. 4,5 šilinga, za viške nad pogodbeno količino pa precej manj, zato v takem primeru raje zmanjša število krav molznic. Krmi v glavnem s silažo, predvsem s silažno koruzo. Kmetje v vasi Blato ne morejo pasti ker je skozi vas cesta in bi v primeru prometne nesreče zaradi krav moral poravnati vse stroške kmet sam. Ima tudi sadovnjak. Žganjekuho mora prijaviti. Za domačo porabo dobi 30 litrov in še za vsako odraslo osebo 6 litrov za kar plača 3,5 šilinga davka in ga ne sme prodati. Za ostale količine za prodajo pa plača 25 šilingov davka od litra. Liter domačega žganja stane 60 do 70 šilingov. Za kršenje omenjenih predpisov so zelo visoke kazni, zato so prekrški redki.

Na opisani kmetiji delajo mož, žena in sin. Za vse tri plača letno za pokojninsko, invalidsko in zdravstveno zavarovanje 50.000 šilingov (50 milijonov starih dinarjev). Obdavčeni pa so od proizvoda različno od 10 do 30 odstotkov. Večjih kmetij od opisane je bolj malo, največ kmetij je, ki imajo od 15 do 20 ha zemlje, njiv in travnikov, in nekaj gozda. Vsa zemlja na Koroškem je zelo dobro obdelana, predvsem pa pridelujejo veliko silazne kornuže.

Ciril Rozman

Vrsta mot. žag	Teža standard. oprem. mot. žage	Ropot DB	Tresenje	
			Nosilni ročaj	Vodilni ročaj
Husqvarna 162 SE	7,10	103—104	11—12	10—13
Husqvarna 162 SG	7,35	103—104	11—12	10—13
Husqvarna 266 SE	7,10	102	4,3	12
Husqvarna 266 SG	7,25	102	4,3	12
Husqvarna 444 SE	6,00	103	4,9	10
Husqvarna 444 SG	6,10	103	4,9	10
Husqvarna 154 SE	6,20			
Husqvarna 154 SG	6,30			

julij—november 1984 iz treh lokacij. Rezultati analiz po dosedanjih normativih velikopovršinsko niso zaskrblijoči, kljub temu pa pojave umiranja gozdov zanesljivo imamo. Vse to nam da misliti, da z veljavnimi normativi nekaj ni v redu odnočno, da je v problematiki umiranja gozdov še veliko neznank. Za leto 1985 načrtovana raziskava celotnega slovenskega prostora in območij še posebej, naj bi nam posredovala podatke o razširjenosti pojavov v zvezi z umiranjem gozdov v našem prostoru. Menim, da k sreči še ni čas za biti plat zvona, čas za lagoden odnos do tega pojava, ki s seboj prinaša in za seboj pušča posledice ekološke in gospodarske narave nepredvidljivih dimenzij, pa je tudi že zdavnaj minil.

Marjan Šolar

Iz navedenega sledi, da vse nabavljene motorne žage ustrezajo zahtevam samoupravnega sporazuma, le da izvedbe z oznako SE nimajo gretih ročajev. Teh je 50 %, ostalih 50 % pa so izvedbe z oznako SG in gretimi ročaji. Izvedbe z oznako SE uporabljamo v toplih poletnih mesecih, izvedbe z oznako SG pa v hladnih zimskih mesecih.

In kakšno je stanje motornih žag: pri servisnih pregledih jeseni 1983 so ugotovili, da je 54 % motornih žag 162 SE in SG nekompletnih oziroma, da so iz njih odstranili varnostno opremo (zavoro verige, ščitnik za roko). Vsa našeta oprema motornih žag ni modna muha, temveč nujno potrebna za varno delo in zato tudi predpisana v pravilniku o varstvu pri delu. Poseben poudarek pa ji tudi daje sprejeti samoupravni sporazum.

Pogosto motorne žage slabo vzdržujemo in negujemo, kar se kaže v slabih delovnih rezultatih ter povečuje težo in tresenje motornih žag. Slabo vzdrževanje povzroča delovni organizaciji velike stroške. Material, ki ga plačujemo z deviznimi dinarji, ne

## Jubilanti 1984

### 30 let DELOVNE DOBE

ROZMAN Ivanka  
HRIBAR Marija  
KENDA Vinko  
KOZAR Štefan  
BARTULOVIČ Ilija  
BOHINC Metka  
DONAVAL Majda  
JUG Cvetka  
MERTELJ Alojz  
VERTELJ Janez  
STRGAR Lovro  
PINTAR Božo  
ZUPAN Ludvik  
FERJAN Štefan  
VREČIČ Bela  
OITZL Avgust

LEGAT Jože  
BJELČEVIČ Mirko

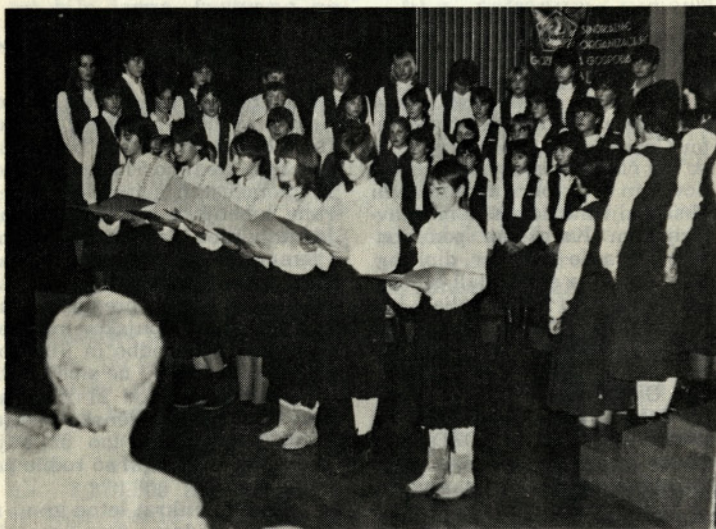
### 20 LET DELOVNE DOBE

SMUKAVEC Franc  
PEJIČ Ivo  
PRANJIČ Marko  
ERGARAC Nikola  
GRGIČ Dragotin  
CUNDRIČ Janez  
POLAK Jakob  
SLIVNIK Janez  
ČASAR Avgust  
SILIČ Zdravko  
KOŠIR Janez

### 10 LET DELOVNE DOBE

MLEKUŽ Ozbald  
PANIČ Danilo  
ŠTRAUS Marjan  
STOJČEVIČ Ivica  
MARTIČ Luka

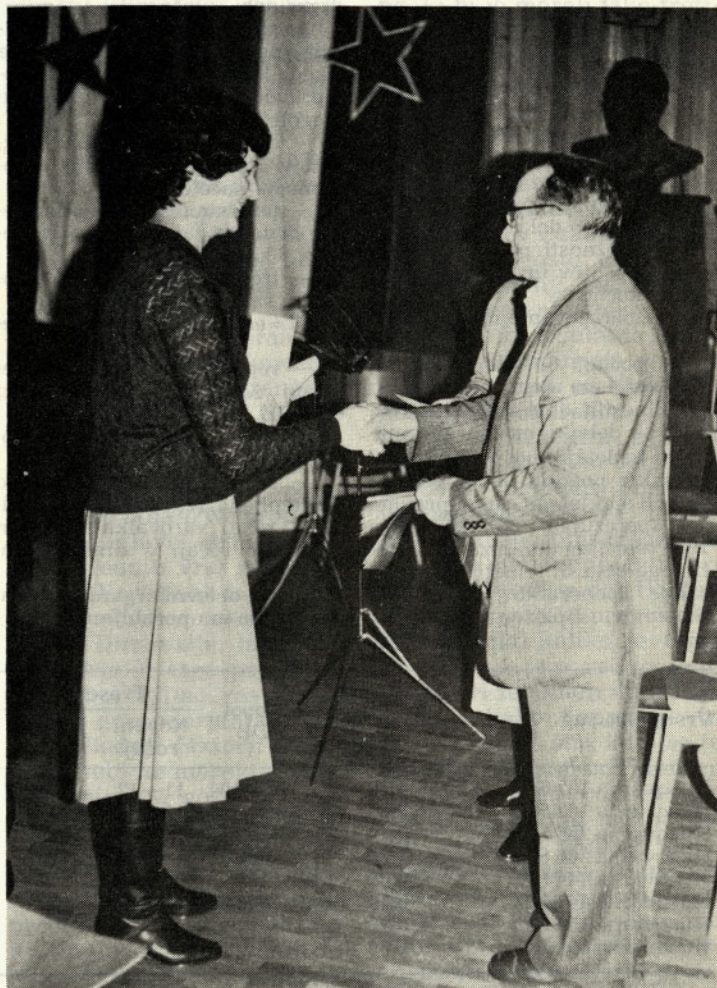
MARTIČ Tune  
VILMAN Alenka  
MALIVOJEVIČ Čedo  
ŠIMON Franci  
PALOVŠNIK Niko  
RAVNIK Franc  
ŠMIT Ivo



V kulturnem programu so na proslavi sodelovali učenci OŠ Bled



Priznanje za 30 let dela v OZD



Priznanje za 30 let dela v OZD

## Razstava v Moskvi

Vsake štiri leta prirejajo v ZSSR veliko razstavo pod imenom »LES DREVMAŠ«, kjer razstavljajo vsi veliki proizvajalci opreme in strojev s področja gozdarstva in lesarstva vsega sveta. To razstavo smo si sredi septembra ogledali tudi člani naše delovne organizacije. Na razstavi smo videli: stroje in opremo za izkoriščanje gozdov predvsem v ravninskih in močvirnih predelih, stroje in opremo za transport lesa od enobobenskih, dvobobenskih vitlov, priključenih na razne tipe traktorjev, žične naprave, zgibnikov do kamionov, kateri so opremljeni z različnimi nakladalnimi napravami.

Za dela v drevesnicah so bile prikazane kot priključki na kmetijskem traktorju med drugim sledeče naprave: priključek za prekopavanje, za sejanje in pokrivanje setve, za pletje med vrstami, za pikiranje v vrstah,

za aplikacijo raznih škropil, za izkopavanje sadik pri prosti setvi in pri setvi v vrstah.

Izredno veliko razstavnega prostora je bilo namenjenega lesno predelovalni industriji, kjer smo videli stroje in opremo za razrez hlodovine, tehnologijo in opremo za industrijo pohištva, tehnologijo in opremo za izdelavo športnih in drugih predmetov široke potrošnje, lepila, stroje za brušenje rezil in zaščitna sredstva.

Za gradnjo cest je bilo razstavljenega izredno malo, kar nas je močno presenetilo.

Prikazano je bilo veliko preveč strojev in opreme, da bi bilo mogoče strokovno pravilno ovrednotiti njihovo uporabnost, vendar nas je demonstracija seznanila s stopnjo razvoja tehnologije in tehnike v gozdarstvu v delu Evrope.

Jože Guzelj

# Osnovna organizacija ZK o sklepih 13. seje CK ZKJ in delovanju delegatskega sistema v naši delovni organizaciji

Osnovna organizacija ZK delovne skupnosti skupnih služb, TOZD gozdno gradbeništvo in TOZD gozdno avto-prevoznništvo je na sestanku 10. oktobra obravnavala predlog sklepov 13. seje CK ZKJ. Namen obravnave predloga sklepov 13. seje CK ZKJ je bil, da komunisti v organizaciji združenega dela zavzamejo svoje stališče do predlaganih sklepov in da sprejmejo svoje programe uresničevanja predlaganih sklepov.

V razpravi so komunisti izrazili prepričanje, da je večina sklepov uresničljivih z zavestnim delovanjem komunistov v svojih sredinah, nekateri sklepi pa se nanašajo na problematiko, ki se mora



reševati na republiških in zveznih nivojih. Problem zmanjševanja družbene režije, razpihovanja nacionalizma in pojavi nasprotovanja izvajanju dolgoročnega programa gospodarske stabilizacije so področja, ki jih morajo predvsem reševati republiški in zvezni organi. Glede omahovanj in nasprotovanj pri izvajanju dolgoročnega programa gospodarske stabilizacije, je bilo stališče članov, da bi morali v CK ZKJ spregovoriti, kdo nasprotuje in s kakšnimi cilji. Tudi glede rotacije kadrov na vodstvenih funkcijah je bilo izraženo mnenje, da v sklepih poudarjena zamenljivost ne bo prinesla najboljših učinkov. Učinkoviteje bi bilo, če bi funkcionarje, ki slabo delajo, zamenjali tudi pred iztekom mandata, sposobni in prizadevni pa naj bi delo opravljali tudi več mandatov.

Za izvajanje sklepov 13. seje CK ZKJ v svoji sredini pa smo se dogovorili, da se bomo z vso prizadevnostjo angažirali pri izvajanju začrtanega programa dela, predvsem pa z dajanjem osebnega zgleda pri delu in prizadevanju za razvoj naše socialistične družbe. Komunisti bomo aktivno in odgovorno s svojimi pobudami in delom delovali na vseh področjih družbenega udejstvovanja.

V programu dela smo si začrtali predvsem naslednje naloge:

— tvorno vključevanje pri oblikovanju in sprejemanju našega sistema delitve sredstev za osebne dohodke in skupno porabo,

— dajanje pobude in vključevanje pri izdelavi analiz organiziranosti delovne organizacije,

— razvijanje dohodkovnih odnosov,

— sodelovanje z ostalimi družbenopolitičnimi organizacijami,

— idejno politično usposabljanje članov in

— sprejemanje novih članov.

Člani Zveze komunistov so na zadnjem sestanku razpravljali tudi o delovanju delegatskega sistema v delovni organizaciji GG Bled. Ugotavljalo se je, da se delegacije v temeljnih organizacijah in delovni skupnosti ne sestajajo redno, če pa se sestanejo, je udeležba v večini primerov na meji sklepčnosti. Tudi konference delegacij so v večini primerov le minimalno obiskane. Z analiziranjem vzrokov za takšno stanje smo ugotavljali naslednje:

1. Delegacije se sestajajo izven delovnega časa in že sama teritorialna oddaljenost delegatov pomeni pomemben faktor za neudeležbo (npr. delegati iz Gorjuš naj bi se udeležili seje delegacije na Rečici — podobnih primerov je veliko).

2. Skupščinsko gradivo tolmači vodja delegacije, ki ga zaradi pomanjkanja časa za pripravo ali pa tudi neustrezne izobrazbene ravni, ne tolmači tako kot bi bilo zaželeno in potrebno. Profesionalno tolmačenje gradiva pa bi pomenilo povečanje režijskih stroškov, kar v današnji situaciji ni sprejemljivo.

3. Zaradi majhnega števila zaposlenih v temeljnih organizacijah (od 40 do 80) je veliko delavcev angažiranih na večih področjih delegatskega sistema in ker so vse seje izven delovnega časa, prihaja do preobremenjenosti delegatov.

4. Nizka izobrazbena raven velike večine delavcev v gozdarskih temeljnih organizacijah, kjer je 70 do 75 % delavcev z največ dokončano osnovno šolo oziroma nedokončano osnovno šolo, predstavlja slabo izhodišče za uresničevanje načel sociali-

stičnega samoupravljanja. Samo izobražen delavec namreč lahko obvladaje samoupravne odnose.

5. Izobraževanje delegatov, ki ga izvaja vsako leto delavska univerza, ni pravilno organizirano. Predavanja bi se morala prilagajati izobrazbeni ravni slušateljev, zato bi bilo tudi umestno diferenciranje udeležencev seminarja glede na izobrazbeno raven.

6. Med delavci je čutili apatijo do delegatskega odlo-

čanja predvsem zaradi obsežne razvejanosti delegatskega sistema, ki poleg delegacij za ZZD in SIS družbenih dejavnosti zahteva še celo vrsto delegacij za razne interesne skupnosti materialne proizvodnje, pri čemer naj bi delegati razpravljali o vseh mogočih zadevah, kjer imajo interes ali pa tudi ne, na drugi strani pa se dogaja, da so pomembne odločitve, ki močno vplivajo na našo gospodarsko situacijo, sprejete po nekakšnih hitrih postopkih.

Zdravko Silič

## Ekскурzija DIT Gozdarstva na Kras

Društvo inženirjev in tehnikov pri Gozdnem gospodarstvu Bled je v letošnjem letu organiziralo strokovno ekskurzijo na slovenski Kras. Namen ekskurzije je bil nekoliko bolje spoznati ta del Slovenije po gozdarski in turistično-kulturni plati.

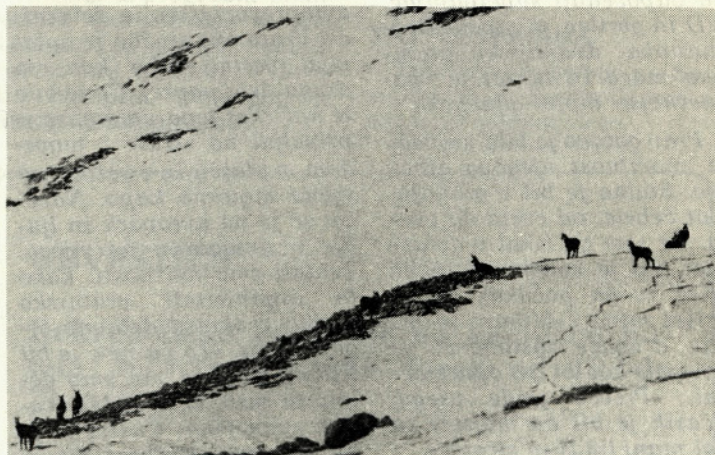
V okolici Komna smo si ogledali več objektov, na katerih sta nam predstavnika Zavoda za pogozdovanje in melioracijo Krasa predstavila gozdarsko problematiko kraškega območja. Degradacija gozdov na Krasu je nastala zaradi premočne posejlosti v preteklosti. Trditve, da so bili gozdovi na Krasu posekani za potrebe Benetk, baje ne držijo. V zadnjih sto letih se je število prebivalstva zmanjšalo skoraj na polovico, s tem pa se je tudi postopno začelo pogozdovanje Krasa. Že za časa Avstro-Ogrske so začeli pogozdovati degradirane površine predvsem s črnim borom. Italijani med obema vojnama niso dosti sadili, imeli pa so namen vse sestoje črnega

bora zamenjati z drugimi drevesnimi vrstami. Tak primer smo si tudi ogledali, kjer je bila posajena grška jelka.

Največji problem kraškega območja predstavljajo največjo požari. V preteklosti so bili vzroki požarov mnogokrat iskre iz parnih lokomotiv, v zadnjem času pa predstavljajo največjo nevarnost nepokošeni travniki in nepopašeni pašniki. Suha trava se rada vname in požar se zelo hitro razširi tudi na gozdne komplekse, kjer pa nastanejo največje škode prav na borovih sestojih. Zavod potrebuje za potrebe požarne varnosti na Krasu okrog 8000 ur, vendar pa imajo stalni problem, kako zagotoviti potrebna denarna sredstva.

V turističnem delu smo si ogledali kobilarno v Lipici in vinsko klet v Sežani, nazadnje pa smo si ogledali še čudovite srednjeveške freske v cerkvi pri Hrastovljah.

Anton Smukavec



# V pokoj so odšli

## DEŽMAN JOŽE

Saj vsi poznate Dežmana Jožeta. Velik, starejši možakar v avtoparku. Mojster v delavnici. Če je bilo kaj narobe, zlomljeno, pokvarjeno na naših strojih je rekel: »Bomo uštili, bomo, bomo!« In res so »uštili«. On in njegovi fantje.

Rodil se je 6. 4. 1931 v Podhomu. Izučil se je in dolgo časa delal na Frtuni kot kovač pri Ulčarju. Čas je prinesel, da je delavnico podedoval GG, ki je kovačijo skupaj z Dežmanom preselil v današnji avtopark. Namesto zgibnikov in goseničarjev so bili takrat konji in posmojke, namesto Magirusov pa konji in vozovi. Dela za pridnega kovača več kot dovolj. Jelovico in Pokljuko je prehodil po dolgem in počez. Ne bi zdržal, če ne bi bil v mladih letih športnik, tekač, upet v začetke gorjanske tekaške šole. Večkrat je povedal, kako je pritekel v cilj šole »drugi«, za tekačem, ki je pretekel krog manj.

V znanju je rasel in napredoval s firmo. Ko je zakraljevala na strojih hidravlika, se je ni ustrašil. Lepo jo je vključil s svojimi izkušnjami in postal specialist za dvigala. Ko se je vrnil od Jonseredsa na Švedskem je zamahnil z roko: »Kje smo še mi!« Vse je požigosal, ko je trdil: »Ne moremo podkovati konja na štoru.« Besednjak je sicer star, vendar aktualen toliko časa, dokler ne bomo hoteli razumeti bistva te misli.

Kot mojster, vodja delavnice se je pokazal, da je dober gospodar. Obnašal se je tako kot doma. Vsake stvari se mu je zdelo škoda.

Skušal jo je čim bolje izkoristiti. Zavzemal se je za delavca, včasih še bolj, kot so to sami hoteli. Z dušo in srcem je bil z delavnico. Ker je znal delati, se tudi kot mojster dela ni ustrašil. Ko so odpovedali superodvijak, VD in gorilec, je zapela Dežmanova dvanajstkilogramska maca in takrat je »pametnejši« moral odnehati.

Prav gotovo je bila največja značilnost njegovo gibanje. Stalno je bil v gibanju. Kot čebela, od cveta do cveta. Če sem ga iskal v delavnici, mi je sodelavec rekel: »Kar tu ga počakaj, bo že prišel mimo.« Moram se gibat, drugače zastanem«, je govoril, kot bi se opravičeval. »Preveč pride vsega. Včasih je bil en mojster za pol manj ljudi in strojev.«

Prav te noge, ki so mu toliko služile, so ga izdale. Nesreča, poškodba medenice, ga je porinila v invalidski pokoj. Bitko, kako živeti, če ne moreš več brzeti naokoli, če si pol manj močan kot prej, je Dežman že dobil. Gotovo je bilo to njegova najtežja preizkušnja. Življenje ga ni izklesalo samo v močnega, vzdržljivega in žilavega človeka, ampak tudi v močno osebnost. Že kot mladenič je videl, da živimo v svetu, kjer lahko zmagujejo tudi taki, ki pretečejo krog manj, da mu ukazujejo lahko ljudje, kje naj podkuje konje, pa čeprav so jih videli samo na hipodromu. Tudi delo, v katerega je veroval z vsem svojim bistvom, ga je pahnilo od sebe. Ostali so mu njegovi domači, pa mala vnučka Nadja in njegovi prijatelji, stari sodelavci, in pa tisti, ki jih je spoznal šele v nesreči. Dovolj, da se splašča živeti, pa čeprav samo krmiti putke in pobirati žeblje pri zetovi novi hiši.

Nekoliko pozno pišem ta sestavek. Jožeta sem čakal, da bo prihitel mimo, da bi ga nekaj vprašal. Tako sem se namreč navadil. Pa ga ni bilo. Pride še, vendar bolj poredko, da pokramljamo, da pomaga z izkušnjami. Nato počasi vstane. Posloavimo se. Vemo, da ne bo nikoli več tako, to je bilo.

TADEJ VIDIC

## KLINAR STANKO

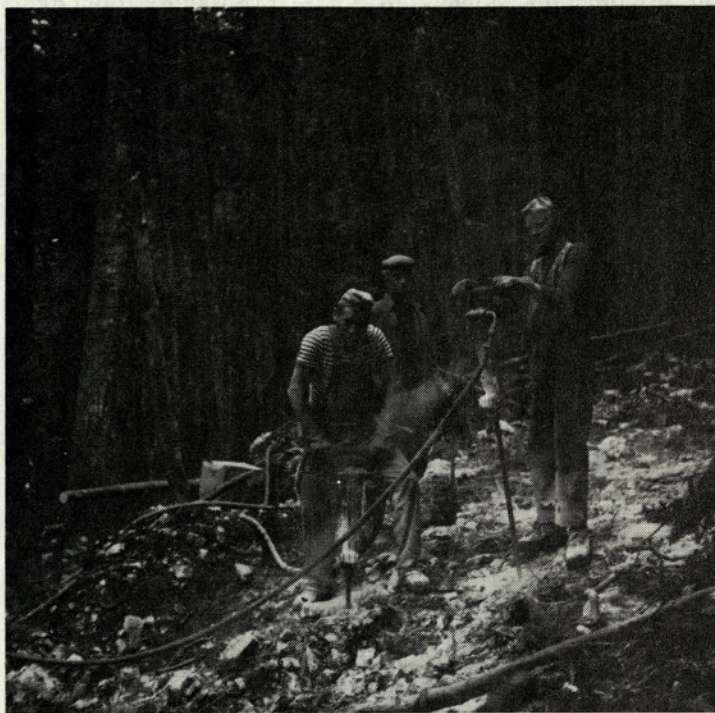
Rodil se je 21. 4. 1928 v Jeseniških rovih. V Zgornjesavski dolini so ga zatekla združevanja in tozdiranja, skratka formiranje gozdnega gospodarstva. Sprva je bil sekač, nato pa traktorist na prvih traktorjih, ki so prišli v firmo. Težki pogoji dela so mu pustili posledice. Hrbtenica ni zdržala. Za Stanka so poiskali novo delo v temeljni organizaciji gozdno avtoprevoznitvo in delavnice. Vratarsko službo je opravljal vestno tako kot vsa druga dela poprej. Če je bilo le količkaj lepo vreme, se je pripeljal na »šiht« z mopedom, v plašču in z veliko usnjeno motorno kapo. Navezal se je na avtopark in ljudje v avtoparku na njega. Tehtali smo možnosti, kako bi organizirali vratarsko službo v okviru delovne organizacije. »To pa ne«, je bil Klinar odločen, »tu smo delali, tu rasli, tu hočem dočkati »penzjon!«. Čustveno je bil navezan. Večkrat, ko je

govoril, so se mu solze zalesketale v očeh. Pa ni bil šleva. Bil je pravi borec, stara šola. Vključeval se je v samoupravo, v sindikat, v delo krajevne skupnosti. Kot predsednik nadzornega odbora je svečano predal posle starega izvršnega odbora novemu. Spomnim se, kolikšna tišina je bila, ko je govoril.

Krivice so ga peklile v dno duše, že majhne pozornosti

pa radostile. Znal jih je ceniti. Zavedal se je, da je pustil mladost in zdravje v naših gozdovih, zato se je čutil odrinjenega od glavnega toka dogajanj in se je zaradi tega še bolj navezal na ljudi okoli sebe, ki so mu ostali prijatelji tudi sedaj, ko je v pokoju.

TADEJ VIDIC



DUNDIČ MARKO IN DUNDIČ MATE ODŠLA V POKOJ Dundič Marko in Dundič Mate sta prvič prišla na sezonsko delo v našo delovno organizacijo v letu 1974. Oba sta iz Dalmacije iz Grabovca. Zaposlena sta bila pri TOZD gozdno gradbeništvo kot vrtalca minskih vrtin in kot izdelovalca različnih objektov na gozdnih cestah. Uspešno sta prenašala dalmatinsko znanje pri oblikovanju kamna na mlajše delavce. V enajstih letih zaporednega sezonskega dela sta si ustvarila poseben ugled pri delavcih našega TOZD. Postala sta oblikovalca dalmatinskih skupin pri izgradnji gozdnih prometnic, ki spričo primernega znanja in zagnanosti dosegajo nadpovprečne rezultate. Pri obeh praktično nismo poznali besede ne morem ali podobno. Naloge sta izpolnjevala vestno in zavzeto.

Naši delovni pogoji, predvsem v zimskem času in navezanost na domačo zemljo sta botrovali temu, da sta delo zaključila kot sezonska delavca.

Obema želimo, da bi srečno in zabavno uživala jesen življenja v krogu svojih družin z vsem deležem, ki sta ga zaslužila v gorenjskih gozdovih.

TOZD gozdno gradbeništvo

## JOŽE KLINAR

Rodil se je v družini, kjer je bilo veliko otrok. Zaradi pomanjkanja in težkega življenja pa je moral zgodaj od doma »s trebuhom za kruhom«. Kot mlad delavec je že zgodaj okusil trpljenje in izkoriščanje delavskega razreda. Zato se je že kot 17-letni fantič vključil v partizanske vrste in se boril proti okupatorju.

Po končani vojni je še nekaj let ostal v službi KNOJ. Nato se je zaposlil kot gozdni delavec-sekač. Delo je bilo težko, volje za učenje dovolj in končal je nižjo gozdarsko šolo. S tem si je pridobil poklic gozdarja — manipulanta. Delu in kolektivu je ostal zvest vse do svoje upokojitve.

Kot gozdar je delal v gozdovih vse od Rateč do Jese-

nic. Bil je velik ljubitelj narave in je kmalu postal član Lovske družine Dovje-Mojstrana. Član je Zveze borcev. Tudi v naši delovni organizaciji ni držal križem rok in je bil aktiven član delavskega sveta, osnovne organizacije sindikata in delegacije združenega dela.

Teško je bilo slovo, ko je odhajal v pokoj. Toda tudi sedaj mu ne bo dolgčas, saj je pričel kmetovati in le slabo vreme ga zadrži doma. Ves prosti čas tako preživi na polju in v gozdu.

Kot upokojenec mu pri nadaljnjem delu želimo veliko delovnih uspehov, zdravja in sreče v krogu svoje družine.

Kolektiv TOZD  
Gozdarstvo Jesenice

#### MAJDA VISTER

Bila je ena prvih delavk, ki se je takoj po končanih zgodovinskih dogodkih naše nove republike leta 1948 zaposlila v našem podjetju in ostala zvesta kolektivu vse do svoje upokojitve. Svoje delo je zaključila kot knjigovodja osebnih dohodkov.

Težka je bila pot in delo, ki ga je morala opravljati. Pričela je z delom, ki jo je veselilo in ji je bil cilj njene delovanja.

V začetku zaposlitve, ko je naše podjetje imelo sedež v Čufarjevi vili na Jesenicah, je morala odpremljati vagonne, meriti les in opravljati dela, za katera ni bila usposobljena.

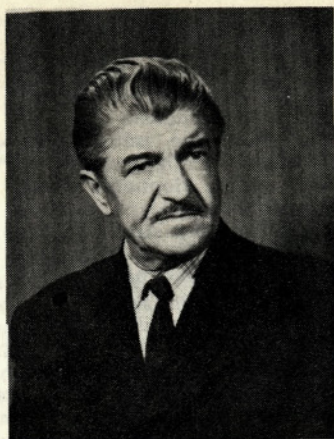
S svojimi štirimi otroki se je kot mati samohranilka le s težavo prebijala skozi življenje. Velikokrat je opravljala svoje delo v popoldanskem času. Ob obračunavanju osebnih dohodkov in v izplačilnih dnevih pa je »pozabila« tudi na dopust ali pa se je morala predčasno vrniti z dopusta.

Veliko let je delala kot blagajnik naše osnovne organizacije sindikata in bila član samoupravne interesne skupnosti za kulturo. Kot blagajnik in član SIS je vestno opravljala naloge, se udeleževala in sodelovala na sejah.

V mladih letih je aktivno sodelovala v mladinski organizaciji in bila član telovadnega društva »Partizan« Jesenice.

Ob upokojitvi ji želimo mnogo zdravja in lepih dni v krogu svojih otrok in vnukov ter prelepih naših gor, ki jih je vedno ljubila in se jim bo kot upokojenka še lažje posvetila.

Kolektiv TOZD  
Gozdarstvo Jesenice



#### ANTON ČOP

Rodil se je pred 59 leti na Koroški Beli kot kmečki sin na kmetiji, ki je bila za vse premajhna. Zaradi težkih pogojev življenja je dokončal le 6 razredov osnovne šole.

Vse do težkih vojnih dni je delal na očetovi kmetiji. Vojna vihra pa je tudi njega potegnila v boj proti zavojevalcem. Po končani vojni je še nekaj časa delal na kmetiji, potem pa se je v letu 1948 zaposlil pri gozdnem gospodarstvu.

Kot gozdar je prehodil Karavanke vse od Tromeje do Zelenice, nadomeščal pa je tudi gozdarje v Bohinju. Bil je stalni član Zveze borcev in Lovske družine Javornik-Koroška Bela.

Ker pa v življenju ne gre vse tako kot bi moralo, se je za nekaj časa zaposlil v Železarni Jesenice. Toda delo v novem okolju mu ni odgovarjalo. Premagala ga je slaba pojoji v svobodnih gozdovih in delo z ljudmi. Spet je postal gozdar.

Vsak se veseli upokojitve in miru po več letih dela. Anton pa bi kljub starosti in osamljenosti še naprej opravljal delo gozdnega delovodje — manipulanta in užival tišino v gozdu.

Čeprav je 21 let zvesto opravljal svoje delo, je letos spomladi — v najlepšem letnem času — s težkim srcem in solzo v očeh moral zapustiti svoje sodelavce.

Želimo mu kar največ zdravja v nadaljnjem življenju. Dela v naravi mu ne bo treba prekiniti, ker je član Lovske družine, mi pa se bo medsebojno obiskovali.

Kolektiv TOZD  
Gozdarstvo Jesenice  
TOK. O. E. Jesenice



#### MARIJA MIKLAVČIČ

Rodila se je 1932. leta na Dovjem kot hči ključavničarja in se je po končani gimnaziji leta 1948 zaposlila v Železarni Jesenice kot pointerka. Po strokovnem izpitu je nadaljevala delo kot statistični manipulant.

Veselje do drugega dela, spremembe in način dela ter boljši zaslužek so Mimico leta 1959 privedle v novo delovno okolje v novo delovno organizacijo Poslovno zvezo za gozdno in lesno gospodarstvo Radovljica. Toda zaradi

reorganizacije se je v letu 1961 zaposlila v Kmetijski zadrugi Dovje-Mojstrana. Leta 1963 pa je kot administratorica nadaljevala delo v gozdni upravi na Jesenicah.

Vsa ta leta je svoje delo vestno in marljivo opravljala in bila zvesta našemu kolektivu. Pri svojem delu je nesebično pomagala vsem delavcem in ugodila marsikateri njihovi prošnji.

Že v zgodnji mladosti je delovala v mladinski organizaciji, s svojim strokovnim znanjem pa je uspešno opravljala delo v osnovni organizaciji sindikata in v delavskem svetu naše temeljne organizacije. Tudi delovanju v raznih komisijah in organiziranju akcij se ni odrekla. Delo z njeno pomočjo pa je hitreje potekalo.

Po tolikih letih dela se človek utruji in si zaželi počitka in miru, Mimica pa je polna elana in zanosa le s težavo odšla iz naše sredine.

Želimo ji veliko zdravja in srečnih dni med triglavskimi vršaci.

Kolektiv TOZD  
Gozdarstvo Jesenice

## Šport

### OBČINSKO SINDIKALNO PRVENSTVO — KEGLJANJE

13. 11. 1984 smo se udeležili še zadnje discipline v okviru programa sindikalnih športnih iger za leto 1984. Rezultati še niso znani, pomembno pa je, da smo se tudi letos udeležili v polnem številu (35 tekmovalcev). Posebno je treba pohvaliti celotno žensko ekipo (Pogačar Zdenko, Bizilj Alenko, Praprotnik Marijo, Bernard Olg), ki se je srčno borila.

### PREGLED AKTIVNOSTI V LETU 1984

### OBČINSKA SINDIKALNA PRVENSTVA

V okviru programa sindikalnih športnih iger za leto 1984 smo se udeležili sedmih tekmovalj od skupno devetih disciplin. Nastopilo je okrog 60 tekmovalcev.

### SINDIKALNA PRVENSTVA GG BLED

Od planiranih štirih disciplin smo organizirali samo tradicionalno tekmovanje v VSL in tekiah in tekmovanje v kegljanju. Smučanja se je udeležilo 140 tekmovalcev, kegljanja pa 26.

### TEKMOVANJA SOZD-GLG

Udeležili smo se 4. letnih iger v organizaciji LIP Bled. Tekmovanje je bilo v Bohinjski Bistrici. Nastopilo je 33 naših tekmovalcev.

11. marca smo nastopili na 7. smučarskem tekmovanju v veleslalomu in tekiah za prehodni pokal SOZD GLG. To tekmovanje je bilo na STAREM VRHU v organizaciji GRADISA — TOZD LIO. Nastopilo je 24 naših smučarjev.

### XXI. LESARIADA

Tekmovanje je bilo na Soriški planini. Nastopili smo z ekipo 12 tekmovalcev.

## OBVESTILO!

Rekreacijsko kegljanje na kegljišču hotela Jelovica je vsak torek od 19. do 21. ure.



# Kadrovske spremembe

## V juliju

**ODŠLI:**  
LIČEF Slavko, TOZD gozd. Pokljuka, sporazumno; BENEDIK Franc, TOZD gozd. Pokljuka, sporazumno; LAZAR Dušan, TOZD gozd. Pokljuka, odhod v JLA; KUNEJ Stanko, TOZD gozd. Pokljuka, odhod v JLA; HUKAREVIČ Hasib, TOZD g. gradbeništvo, odpoved delavca; VISTER Majda, TOZD gozd. Jesenice, upokojitev; ČEH Ivan, TOZD gozd. Jesenice, na željo delavca; ČOP Anton, TOK o. e. Jesenice, upokojitev; KLINAR Stanko, TOZD g. avtoprevozn., upokojitev.

## V avgustu

**PRIŠLI:**  
ARH Marjan, TOZD g. gradbeništvo; SOKLIČ Boštjan, TOK o. e. Radovljica; ROBIČ Sandi, TOK o. e. Jesenice; STRAJNAR Leopold, TOZD gozd. Jesenice; PRISTOV Franci, TOZD gozd. Pokljuka; TONEJC Samo, TOZD gozd. Pokljuka; PREŽELJ Darko, TOZD gozd. Bohinj.

**ODŠLI:**  
GAŠPERIN Marko, TOZD gozd. Bohinj, potek pogodbe; ZALOKAR Alojz, TOZD gozd. Pokljuka, upokojitev; MIKLAVČIČ Marija, TOZD gozd. Jesenice, upokojitev.

**PREMEŠČENI:**  
KAPUS Miroslav, iz DSSS na TOZD gozdarsko Pokljuka.

## V septembru

**PRIŠLI:**  
MILINOVIČ Gojislav, TOZD g. gradbeništvo; PONJAVIČ Marko, TOZD gozd.

Jesenice; RIJAVEC Igor, TOZD g. avtoprevoznštvo.

**ODŠLI:**  
PROŠIČ Ismet, TOZD g. gradbeništvo, sezonska zaposlitev; MUŠARA Dragan, TOZD g. gradbeništvo, sezonska zaposlitev; DŽELALAGIĆ Mirhad, TOZD g. gradbeništvo, sezonska zaposlitev.

## V oktobru

**PRIŠLI:**  
ZALOKAR Andrej, TOZD g. gradbeništvo; PAPLER Vida, DSSS; LONČAREVIČ Miroslav, TOZD g. avtoprevoznštvo.

**ODŠLI:**  
PAUREVIČ Marko, TOZD gozd. Pokljuka, disciplinski ukrep; BUČIČ Ivo, TOZD g. gradbeništvo, sezonska zaposlitev.

## V novembru

**PREMEŠČENI:**  
SOKLIČ Mira iz DSSS v TOZD g. gradbeništvo.

## Število zaposlenih po TOZD 30. 10. 1984

TOZD gozdarstvo Bohinj	86
TOZD gozdarstvo Pokljuka	91
TOZD gozdarstvo Jesenice	51
TOK Bled	65
TOZD gozdno gradbeništvo	71
TOZD g. avtoprevoznštvo	64
DSSS	57

485  
Ivica Lah

# Kri rešuje življenja

Le redkokatera družbena skupnost na svetu se lahko ponaša s tako množično solidarnostjo svojega prebivalstva, kot to dosegamo v naši republici na področju krvodajalstva.

Dandanes kri in njene sestavine ne uporabljamo samo kot nadomestilo pri izkrvavitvi. Medicinska znanost je omogočila, da ohranimo pri življenju tudi ljudi, ki bi preje zagotovo umrli, danes pa jim določene komponente krvi omogočajo preživetje.

Koncentrirane eritrocite uporabljamo za izmenjalno transfuzijo novorojenčkov, kjer nastopa neskladnost med materjo in otrokom v ABO krvni skupini. Albumin uporabljamo namesto plazme pri šoku ali pri nizkem nivoju albumina ter pri opeklinah.

Cryoprecipitat vsebuje antihefilični globulin, potreben pri strjevanju krvi. Uspešno se upo-

rablja pri zdravljenju hemofilije.

V gama globulinih so protitelesa, ki pomagajo organizmu v boju proti infekciji. Plazmo zberemo od posebnih skupin ljudi, ki imajo nekatera protitelesa v večji meri zastopana.

Plazmo s protitelesi proti Rh faktorju dobimo s pomočjo plazmofereze od žena, ki so rodile otroke s hemofilčno boleznijo novorojenčkov RhD neg. Materi, ki rodi RhD pozitivnega otroka ali taki ženi po splavu vbrizgamo anti Rh protitelesa — specifični imuni gama globulin. Tako so vsi naslednji rojeni novorojenčki obvarovani pred hemofilčno boleznijo.

Plazmo oseb, ki imajo visoko količino protiteles proti zlatenici (hepatitis B) prav tako zbiramo in z nje dobimo koncentrat teh protiteles. Tega vbrizgamo osebi, ki se je zbolela z okuženim materialom ali kako drugače

prišla v stik z njim. Tako lahko preprečimo ali omilimo težko bolezen — hepatitis B.

Iz plazme ljudi, ki imajo ta specifična protitelesa lahko zbiramo specifične imuno gama globuline, ki jih potrebujemo proti steklini, klopnemu meningitisu in tetanusu.

Tudi kirurška stroka se je v današnjih časih razvila do meja, kjer lahko trdimo, da je mogoča operacija vsakega organa. Operacije srca, jeter, tumorjev terja velike količine krvi, ki jo moramo med operacijo nadomeščati bolniku. Največji problem pa so poškodovanci, ki jih je spričo vedno večjega prometa iz dneva v dan več. Pri operacijah teh ljudi so potrebe po krvi in njenih komponentah še večje.

Vse te zahteve današnjega dne po življenski tekočini — krvi v naši republici zadovoljivo krijemo, ker se zavedamo, da je vsak narod dolžan, da zbere za sebe v okviru možnosti kri in tiste komponente z nje, ki služijo njegovi zdravstveni službi.

## Mladinci Bohinja

Na pobudo mladincev, kateri so že več let nastopali kot Aktiv mladih zadržnikov se je v juniju letošnjega leta prvič sestal iniciativni odbor za ustanovitev Aktiva mladih zadržnikov pri Gozdarsko kmetijski zadrugi Srednja vas v Bohinju zato, da bi tak aktiv ne obstajal le kot ime pod katerim so nastopali. Na tem sestanku smo se domenili za okvirni program dela do ustanovnega občnega zbora. Vse akcije preko poletja je vodil iniciativni odbor. Člani iniciativnega odbora so bili: Brane Ravnik, Monika Habjanič, Branko Medja, Andrej Ogrin in Primož Medja. Vso podporo pri začetnem prizadevanju smo dobili pri Gozdarsko kmetijski zadrugi Srednja vas in Gozdnem gospodarstvu Bled.

Že februarja letošnjega leta so mladinci sodelovali na regijskem tekmovanju Mladi in kmetijstvo in dosegli prvo mesto; na republiškem tekmovanju marca pa tretje. Junija smo sodelovali na tekmovanju grabljic in koscev v Poljanah pri Škofji Loki, v juliju pa na kmečkih igrah na Vrskem. Ker je bilo to prvo sodelovanje na teh prireditvah, nismo dosegli vidnih uspehov. Na kravjem balu smo prodajali strokovno literaturo Časopisnega podjetja Kmečki glas.

Ustanovni občni zbor Aktiva mladih zadržnikov je bil v petek, 21. septembra 1984 v dvorani Gasilnega društva in Kulturno umetniškega društva Gorjuše. Na občnem zboru smo najprej pregledali dosedanje delo in ugotovili, da smo se uspešno vključevali v tekmovanja. Sestava prvega predsedstva, katerega so člani soglasno potrdili, je naslednja:

predsednik: Primož Medja  
podpredsednik: Andrej Ogrin  
blagajnik in tajnik: Monika Ravnik

in po en član iz vsake vasi ali več skupaj, ki bo obveščal vse ostale o delovanju Aktiva Mladih zadržnikov. Na koncu smo sprejeli program dela za leto 1984/85, v katerem smo zapisali:

Krvodajalstvo je postalo pri nas resnično množična družbena akcija, ki v dostojni obliki daje prispevek k napredku humanizma ter hkrati globoko človeško solidarnost, ki prispeva k socializaciji ljudi.

Krvodajalstvo je povsem neškodljivo za zdravega krvodajalca. Da zagotovimo, da prihajajo do odvzemnih mest res zdravi ljudje, so vsi deležni zdravniškega pregleda. Bolne odslovimo z navodili za zdravljenje, povsem zdrav pa sočloveku daruje del dragocene življenjske tekočine — krvi, vedoč da se tekočina v njegovem organizmu nadomesti že v 24 urah, rdeče krvničke — eritrociti pa v štirih tednih.

Občinska organizacija Rdečega križa Slovenije Radovljica poziva vse zdrave občane, da darujejo kri, ker jo bodo lahko sami ali njihovi otroci potrebovali že jutri.

**Za Občinsko organizacijo  
RKS Radovljica  
dr. Leopold Zonik**

sodelovanje na tekmovanju Mladi in kmetijstvo, sodelovanje na kmečkih igrah, organizacija kmečkih iger v Bohinju, sodelovanje z Aktivi mladih zadržnikov iz drugih krajev, sodelovanje z osnovno šolo dr. Janeza Mencingerja Bohinjska Bistrica, organizacija strokovnih predavanj, organiziranje strokovnih ekskurzij za najbolj delovne člane, sodelovanje na kravjem balu, delovne akcije po pašnih skupnostih, zbiranje starih predmetov in negovanje starih običajev, pomoč Aktivu kmečkih žena pri praznovanju dneva žena, organizacija zabav in plesov in ne nazadnje širitev članstva.

Po končanem uradnem delu občnega zbora so mladinci Gorjuš in Koprivnika organizirali ples.

Za pomoč pri organiziranju in dosedanjem delu Aktiva mladih zadržnikov se zahvaljujemo: Gozdarsko kmetijski zadrugi Srednja vas v Bohinju, Gozdnemu gospodarstvu Bled, Krajevni skupnosti Bohinjska Bistrica, Gasilnemu društvu in Kulturno umetniškemu društvu Gorjuše in Osnovni organizaciji zveze mladine Koprivnik-Gorjuše in upamo da bomo še nadalje tako dobro sodelovali.

**Brane Sitar**



Odgovorni urednik: **Jože Podlogar**. Tehnični urednik: **Milena Černe**. Člani: **Ivan Veber, Alojz Mertelj, Nikolaj Lapuh, Tadej Vidic, Albert Vidic, Boris Ahac**. Tisk: TK Gorenjski tisk Kranj. Naklada: 600 izvodov.