
RAZPRAVE STUDIES

Gorazd Makarovič
Grad Vodriž
- spomenik zgodnjegotske
viteške stanovanjske kulture

The castle Vodriž -
a monument to a knight's dwelling
in the early Gothic period

GRAD VODRIŽ - SPOMENIK ZGODNJEGOTSKE VITEŠKE STANOVANJSKE KULTURE

Gorazd Makarovič

IZVLEČEK

Grad Vodriž - spomenik zgodnjegotske viteške stanovanjske kulture

Na podlagi materialnih ostalin in drugih virov je prikazana podoba bivališča oziroma stanovanjskega standarda družine iz srednjega viteškega premoženjskega sloja na slovenskem Štajerskem.

ABSTRACT

The Castle Vodriž - a monument to a knight's dwelling in the early Gothic period

On the basis of architectural remains and other sources the residence or rather the standard of living of a family from the middle knight class in Slovene Styria is described.

1. Grad Vodriž

1.1. Dosedanje obdelave; 1.2. Položaj in sedanje stanje gradu; 1.3. Izbira Friderikove hiše za raziskavo

2. Rekonstrukcija Friderikove hiše

2.1. Pritličje; 2.1.1. Stene; 2.1.2. Strop in pod; 2.1.3. Prostori; 2.1.4. Okna; 2.1.5. Vhod; 2.1.6. Vrata v stranska prostora; 2.1.7. Stopnice v prvo nadstropje

2.2. Prvo nadstropje; 2.2.1. Stene; 2.2.2. Strop in pod; 2.2.3. Prostori; 2.2.4. Okna; 2.2.5. Vrata v stranska prostora; 2.2.6. Izogibalna niša; 2.2.7. Stopnice v drugo nadstropje; 2.2.8. Pohištvena niša

2.3. Drugo nadstropje; 2.3.1. Stene; 2.3.2. Strop in pod; 2.3.3. Prostori; 2.3.3.1. Stranišče; 2.3.4. Okenske niše in okna; 2.3.5. Vrata v stranska prostora; 2.3.6. Ognjišče

2.4. Zunanjščina in okolje; 2.4.1. Streha; 2.4.2. Zidovi; 2.4.3. Vhodni stolpič z dviznim mostom; 2.4.4. Prvotna podoba gradu in položaj Friderikove hiše v stavbni celoti

3. Grajska stavbna zgodovina, datacija in veljavnost rekonstrukcije Friderikove hiše

4. Stanovanjske razmere

4.1. Organizacija prostorov; 4.2. Površina prostorov; 4.3. Osvetljenost prostorov; 4.4. Kuhanje in ogrevanje; 4.5. Namembnost prostorov; 4.6. Preskrba z vodo in higiena; 4.7. Vprašanje o pohištvu in notranji opreми; 4.8. Varnost; 4.9. Vprašanje o življenju Friderikove družine

5. Družbeni položaj Hebenstreitov in stopnja vodriških stanovanjskih razmer v zgodnjegotski kulturi

5.1. Stan Hebenstreitov; 5.2. Vodriška posest; 5.3. Vprašanje o posploševanju vodriških stanovanjskih razmer

1. GRAD VODRIŽ

1.1. DOSEDANJE OBDELAVE

Leta 1845 je Albert Muchar vključil grad Vodriž v listinsko historično topografijo do vštetega 13. stoletja (Muchar, Geschichte II, str. 36). V virih zapisano ime Woderis je pomotoma istovetil z Vodrižem; ime pomeni sedanji kraj Vodruž (gl. Blaznik, Topografija 2, str. 480). To je treba omeniti, ker so pozneje omembo leta 1265 in nekatere druge listinske podatke v zvezi z Woderisom povezali z Vodrižem. To se je pripetilo Josefu Janischu, ki je leta 1885 opisal Vodriž in nanizal podatke o njegovih lastnikih (Janisch, Lexikon III, str. 1315, 1316); te navedbe so ponovljene v topografskem opisu Vodriža iz leta 1980 (KLS IV, str 519).

Iz kastelološkega zornega kota je grad obdelal Ivan Stopar. Leta 1977 je določil ganerbní značaj gradu, grajske prvine je povezal z omembami v viru o razdelitvi gradu med brate Hebenstreite leta 1338, objavil je Vischerjevo upodobitev gradu iz leta 1681, grajski tloris in štiri fotografije stavbnih prvin, opisal in razčlenil je stanje razvalin glede na prvotno podobo gradu in ga razvojno opredelil kot primer svobodnejše formulacije podedovanih form v zgodnjegotski dobi (Stopar, Razvoj, str. 116-123). Leta 1982 je povzel ugotovitve o gradu in omembe o Hebenstreitih in o poznejših fevdnikih oz. lastnikih gradu in gosposčine. Grad je datiral v čas okoli leta 1300 ali celo nekaj desetletij bolj zgodaj (Stopar, Topografija, str. 579-582). Leta 1986 je ob opisu gradu nakazal namembnost nekaterih prostorov, datiral grad v čas okoli leta 1300 in poudaril, da je Vodriž pri nas razmeroma redek primer značilnega gotskega gradu; objavil je poizkus rekonstrukcije grajske celote v aksonometrični risbi, fotografiji okenskega okvirja in Friderikove hiše (Stopar, Gradovi, str. 96-98).

1.2. POLOŽAJ IN SEDANJE STANJE GRADU

Razvaline gradu Vodriža so od Slovenjgradca proti jugu oddaljene približno šest kilometrov in pol v zračni črti. Stojijo prav na koncu grebena severno od potoka Burčnice in približno 80 metrov nad njim, nekako ob sredini celotne dolžine potoka. Naselje samotnih kmetij severno in zahodno od razvalin nosi isto ime kot grad.

Po strmi stezi je grad dostopen iz doline Burčnice. Nekdanja, danes v zadnjem delu zapuščena in neprevozna pot, ki vodi h gradu, se od ceste Podgorje-Šmiklavž odcepi pri kmetu Semerniku in vodi prek kmetije Prijolič. Do gradu lahko pridemo tudi po gozdni cesti iz zahodne smeri.

Grad je zapuščen. Razvaline se razprostirajo na območju okrog kope vrh zaključka grebena, dolgem približno 130 m in širokem približno 90 m. Razmeroma dobro so ohranjeni zidovi dveh grajskih stavb in obzidja med njima; drugi deli gradu so zelo razrušeni in razvidni zvečine le še tlorisno.

1.3. IZBIRA FRIDERIKOVE HIŠE ZA RAZISKAVO

Med materialnimi viri za zgodnjegotsko stanovanjsko kulturo na Slovenskem zavzema hiša vrh kope v grajskem kompleksu Vodriža posebno mesto. Že Stopar je opozoril na bogastvo ohranjenih arhitekturnih členov in poudaril, da nam Vodriž "bolj kot kateri drugi grad odpira vpogled v način

življenja grajske gospode v odmaknjenem srednjem veku" (Stopar, Razvoj, str. 119; Stopar, Gradovi, str. 97). Hiša vrh kope je v tem oziru najbolj pričevalna, ker je razmeroma dobro ohranjena in ker ni bila predelana. Razvaline lahko spregovorijo o stanovanjski kulturi z rekonstrukcijo, ki pa je pri starejši arhitekturi zaradi številnih prezidav navadno zelo težavna. Ta hiša je ob delitvi gradu leta 1338 pripadla Frideriku Hebenstreitu, zato jo imenujemo Friderikova hiša (gl. poglavje 2.4.4. in sl. 25). Drugi dve stanovanjski stavbi v grajskem kompleksu pa nimata več pomembne pričevalnosti o zgodnjegotski stanovanjski kulturi: Henrikov stolp je razrušen, Bertoldova hiša pa je bila recentno močno predelana.

Za pričevalnost Vodriža o stanovanjski kulturi zgodnjegotskega časa so zelo pomembni ohranjeni pisni viri, ki omogočajo oris družbenega položaja Hebenstreitov, njegovih fevdnikov v tedanjem času. Pisec teh vrstic je doslej opravil raziskavi o dveh spomenikih, ki pričata o srednjeveški plemiški stanovanjski kulturi. Grad Gamberk kaže podobo romanske stanovanjske kulture močne plemiške rodbine (Makarovič, Gamberk), stanovanjski stolp Kebelj pa podobo poznogotske stanovanjske kulture viteza z minimalno posestjo (Makarovič, Kebelj). Ti podobi dopolnjuje pričujoči sestavek o Friderikovi hiši, bivališču manjšega fevdalca v zgodnjegotskem času. Obenem z drugimi viri ti primeri že omogočajo ogrodje za nazornost orisa plemiške stanovanjske kulture pri nas v visokem in poznem srednjem veku.

2. REKONSTRUKCIJA FRIDERIKOVE HIŠE

Številke in velike črke v besedilu pomenijo oznake na tlorisih na sl. 1.

2.1. PRITLIČJE

2.1.1. STENE

Stene so bile ometane. Ostanke ometa so ohranjeni na zahodni steni prostora C in nad pritličnimi stropnimi tramovnicami na zahodni steni prostora F (gl. sl. 5). Ometa se razlikujeta; v pritličju je bolj grob, v nadstropju pa je zalikan z zidarsko žlico. V poglavju 2.2.2. so opisani sledovi, ki pričajo, da je omet prvoten. Prostoru C ustreza prostor A; v njem moremo domnevati enako grobo ometane stene. Prostor B pa je sodil v glavni komunikacijski del stavbe (gl. poglavje 4.5.); v njem domnevamo zalikan omet.

Zahodna stena stavbe je razrušena. Glede na profil nasutine na tem mestu, na ostanek nizkega vogalnega zidanega temelja (gl. poglavje 2.4.4.) in na več kot verjetno enako debelino zahodnega in obstoječega severnega obodnega zidu je bil prostor A širok od 5 do 6 metrov. Simbolna oznaka za domnevno mesto tega zidu na načrtu pomeni le ta razpon; pri risanju sem se odločil za širino petih metrov, kot je prostor A ocenil Stopar (Stopar, Razvoj, str. 119).

2.1.2. STROP IN POD

Ohranjene tramovnice stropov pritličnih prostorov kažejo, da so bili tramovi povsod razporejeni v smeri vzhod-zahod. V prečnem prerezu so merili slabih 25 x 19 cm; med seboj so bili oddaljeni približno 19 cm. Stropniki so bili kajpak prečno prekrti z debelimi deskami (gl. poglavje 2.2.2.). Zaradi visoke nasutine

ni mogoč ogled verjetnih sledov poda; morda bi smeli domnevati opečne tlakovce, kakršni so bili v prvem nadstropju (gl. poglavje 2.2.2.).

2.1.3. PROSTORI

Ohranjeno zidovje kaže, da so bili v pritličju prostori A, B in C.

2.1.4. OKNA

V prostoru C sta linasti okni 2 in 3. Okenska okvirja sta iz rezanega peščenjaka in navzven stopničasto in žlebasto oblikovana (gl. sl. 17). Svetlobni odprtini sta merili približno 65 x 23 cm; zaradi razjedenosti kamna sta danes nekoliko večji. Okenski niši se navznoter lijakasto širita levo, desno in močno navzdol; notranji odprtini okenskih niš merita že blizu 140 x 95 cm (gl. sl. 3). Okni sta bili v prostoru nameščeni visoko: od zgornjega roba okenskih niš do tramovnic stropa je le približno 80 cm. Na razmeroma dobro ohranjenih notranjih delih okenskih okvirjev ni sledov nasadil; vrtljivih oknic tu ni bilo. Luknje na ploskvah okvirjev, ki objemajo svetlobno odprtino, pričajo da sta bili okenci zamreženi s po eno navpično in dvema vodoravnima (pač železnima) palicama. Okenska okvirja sta postavljena v niši tako, da je med svetlobno odprtino in zaključkom nišnega ostenja približno 6 cm široka obroba. Takšna namestitvev omogoča pozimi zapiranje oken s primerno desko, naslonjeno na obrobo.

V prostoru A v južnem zidu ni bilo okna; na zunanjščini obodnega zidu, ohranjenega v dvetretjinski dolžini notranje stene prostora A, ni v pritlični višini nobene odprtine. Prejkone je bil prostor A osvetljen vsaj skozi eno odprtino; domnevamo jo v zrušeni zahodni steni. Po analogiji z okencem 3 bi to bilo okence 1; glede na obrambno izpostavljeno zahodno steno (gl. poglavje 2.4.4.) bi tu lahko bila tudi pohodna niša s strelno lino.

V južni steni prostora B je ohranjeno okno 4. Na zunanjščini je okenski okvir enako stopničasto in žlebasto poglobljen kot pri okencih 2 in 3, vendar je tu svetlobna odprtina večja. Merila je približno 65 x 40 cm; danes je zaradi razjedenega kamna nekoliko večja. Okenska niša se navznoter nesomerno širi levo in desno do notranje širine 120 cm. Profil vzhodnega notranjega zaključka kaže, da je bil pod niše skoraj vodoraven; največja višina niše je merila približno 80 cm. Zgornji rob okenske niše sega tik pod višino stropa, ki jo kažejo ohranjene tramovnice v prostoru B. To okno je moralo čim bolj osvetljevati prostor B; nameščeno je na omejenem prostoru nad vhodnim portalom in je zato nekoliko nenavadno. Okenski okvir iz rezanega peščenjaka je precej razjeden, vendar sledovi še vedno kažejo, da je bilo okno zaprto z (pač železno) mrežo iz dveh pokončnih in dveh vodoravnih palic. Namestitvev okvirja v okensko nišo je takšna kot pri okencih 2 in 3; tudi to so pozimi lahko zaprli s primerno desko, prislono na blizu 6 cm široko obrobo svetlobne odprtine (gl. sl. 11).

2.1.5. VHOD

Širina vhodne odprtine v hišo 15 meri 190 cm. Zaradi nasutine moremo višino vhoda le oceniti po sledovih višine poda vhodnega stolpčiča, s katerega je vodil portal v stavbo; vhod je bil višji od dveh metrov, vendar ne višji od dveh metrov in pol. Portalni okvir ni ohranjen; sledovi okrog vratne odprtine na fasadi kažejo, da so ga izbili iz stene. Obrisi teh sledov pričajo, da je bil portalni okvir

zgoraj šilasto zaključen; vhodna odprtina pa je zelo plitvo segmentno obokana. Pri portalih je odprtina portalnega okvirja praviloma ožja od prostora tik za njim; več kot verjetno je bilo tako tudi pri Friderikovi hiši.

2.1.6. VRATA V STRANSKA PROSTORA

Portalni okvir 17, ki vodi v prostor C, je zgoraj šilasto zaključen; sestavljen je iz neenakih kvadrastih lomljencev peščenjaka. V prečnem prerezu je pravokotniški; vsaj del okvirja v ravnini stene prostora B je moral biti ometan. Spodnji del prostora je zasut, vendar je iz zgornjega dela razvidno, da je vratna odprtina široka približno meter, portalni okvir pa debel približno 37 cm. V prostor C se portal nadaljuje v segmentno obokano nišo, široko približno 140 cm. Vratno krilo je bilo torej nameščeno v tej niši; odpiralo se je v prostor C.

Nasproti temu portalu je bil vhod 16 v prostor A. Na tem mestu je zid porušen, vendar od drugod v prostor A ni bilo dostopa. Portal 16 je prejkone bil enak ali vsaj podoben portalu 17.

2.1.7. STOPNICE V PRVO NADSTROPJE

Posredni sledovi kažejo, kje so vodile stopnice v prvo nadstropje: izogibalna niša 23 v prvem nadstropju, položaj tramovnic pritličnega stropa v severnem delu prostora B in še posebej tramovnica 29 v severni steni (gl. sl. 2 in 8). V tej tramovnici je ležal menjalni tram; ob severni steni je bila v stropu pritličja približno 210 cm dolga odprtina, pod katero so vodile stopnice v prvo nadstropje. V zidovih ni nobenega sledu, ki bi ga morale pustiti zidane stopnice; menimo, da so bile lesene. Oblika stopnic, ki jo predlagamo na načrtu (št. 22), temelji na analogiji z deloma ohranjenimi stopnicami v drugo nadstropje (št. 24, 25, 26).

2.2. PRVO NADSTROPJE

2.2.1. STENE

Na zahodni steni prostora F sta razmeroma dobro ohranjeni zaplati z zidarsko žlico gladko zalikanega ometa (gl. sl. 5; prim. poglavje 2.2.2.); več kot verjetno so bile tako ometane vse notranje stene prvega nadstropja.

2.2.2. STROP IN POD

Ohranjene tramovnice kažejo, da so stropniki v prostorih D in F ležali v smeri vzhod-zahod, v prostoru E pa v smeri sever-jug. Vzdolžna premostitev stropa v prostoru E je bila potrebna, ker so bile tam v zahodni steni stopnice 26 oziroma ker tam ni bilo mogoče namestiti stropnikov (gl. sl. 10).

Podi v prvem nadstropju so bili seveda hkrati stropovi pritličja (gl. poglavje 2.1.2.). Pomembna sledova v prostoru F kažeta, kakšen je bil pod. Tik nad tramovnicami pada sta na zahodni steni v ometu dva jasna odtisa. Njun položaj med nekdanjim podom in steno ter tik ob tramovnicah priča, da sta ta odtisa nastala ob gradnji - da sta prvotna (gl. sl. 5). Levo je ohranjen jasen vodoraven odtis v malti; visok je 4 cm. Desno se ponovi ta odtis, nad njim pa še pravilen vodoraven spodnji zaključek ometa, ki sega 12 cm nad zgornjo odprtino tramovnice. Prvi odtis priča o 4 cm debelih deskah, ki so ležale prečno na

tramovih. Drugi odtis priča, da je bila na deskah še 8 cm debela podna plast. Z veliko verjetnostjo govori o sestavi te plasti ploščat opečni fragment, izbrskan iz nasutine, ki se sesipa iz stavbe po pobočju. Vse kaže, da gre za kos tlakovca. Fragment je vogalni kos pravokotniške plošče. Dolg je 11 cm, širok 6,5 cm in debel dobre 4 cm. Spodnja in obe robni ploskvi so precej grobe, zgornja pa je izrazito zglajena. Na lomu fragmenta je vidno, da potekajo plasti stisnjene gline v eni smeri, glajena plast pa pravokotno nanjo. Ta fragment je enake debeline kot tlakovec, ki so ga našli ob predelavah v neki hiši v Gornjem gradu; hrani ga Pokrajinski muzej v Celju. Na tem tlakovcu je figuralen relief, ki omogoča datacijo v 14. stoletje.

Omenjeni sledovi omogočajo, da si ustvarimo podobo sestave podne konstrukcije v prostoru F (gl. sl. 4). Približno 12 cm višinske razlike med zgornjim robom podnih tramovnic in višino podesta v zidu, kjer so se začele stopnice 24, kaže, da je bil takšen pod tudi v prostoru E; po analogiji s prostorom F pa ga moremo domnevati tudi v prostoru D.

2.2.3. PROSTORI

V prvem nadstropju se ponovi razpored prostorov pritličja. Prostor D je bil morda širši, vendar ne več kot za meter (gl. poglavje 2.1.1.).

2.2.4. OKNA

Razmeroma dobro sta ohranjeni okni 8 in 9. Okenska okvirja sta - tako kot pri pritličnih oknih 2, 3 in 4 - iz rezanega peščenjaka in na zunanjsčini stopničasto žlebasto poglobljena, vendar večja (gl. sl. 17). Svetlobni odprtini sta merili približno po 78 x 40 cm; danes sta zaradi razjedenelega kamna nekoliko večji. Okenski niši sta zgoraj segmentno obokani; navznoter se lijakasto širita levo, desno in navzdol. Notranji odprtini okenskih niš merita že po 190 x 127 cm. Podobno kot pritlični okni 2 in 3 je bilo tudi okni 8 in 9 mogoče zapreti le s primerno desko (s svetlobnimi odprtinami ali brez njih), prislonjeno na obrobo okenskega okvirja (gl. poglavje 2.1.4.). Na razmeroma dobro ohranjenih okenskih okvirjih namreč ni lukenj, kakršne bi za sabo pustile železne mreže ali nasadila za oknice.

Višina in profil oziroma poševnina ohranjenega dela ostenja okenske niše 6 v lomu južne obodne stene pričajo, da je bilo oknoma 8 in 9 enako okno tudi na tem mestu. Po analogiji s prostorom F bi bilo v porušeni steni enako okno 5.

Precej dobro je ohranjeno okno 7. Njegov okenski okvir na zunanjsčini ni stopničasto profiliran, ampak je poševno posnet (gl. sl. 18). Okenska odprtina je enako velika kot pri oknih 8 in 9. To okno je bilo zaprto z močno železno mrežo; ohranjene luknje v okvirju pričajo o štirih vodoravnih in eni pokončni palici. Tudi to okno je bilo mogoče zapreti le s prislonjeno desko. Lijakasta okenska niša je plitva, ker je na tem mestu (zaradi v zidu nameščenih stopnic 24) stena tanjša. Niša je zgoraj poševno zaključena; njen strop tvori deloma ohranjen obok nad stopnicami (gl. sl. 11).

2.2.5. VRATA V STRANSKA PROSTORA

Precej dobro je ohranjen portal 19 (gl. sl. 6). V prostor E se odpira s 37 cm debelim, žlebasto profiliranim in zgoraj nekoliko šilasto zaključenim okvirjem

iz rezanega peščenjaka. Vratna odprtina je široka 89 cm in visoka 179 cm. V prostor F se portal nadaljuje v šilasto obokano nišo, široko približno 140 cm, visoko približno 234 cm in globoko 62 cm. Portalni okvir je ob nišo nameščen središčno, tako, da tvori okvir v niši prag in obrobo za prislonitev vratnice. Ob južnem ostenju niše je v portalnem okvirju spodaj in zgoraj po ena luknja; v njih sta bili nameščeni nasadili za vratnico, ki se je potemtakem odpirala desno v prostor F.

Nasproti portalu 19 je pod stopnicami 26 vodil v prostor D portal 18. Na tem mestu je zid sicer porušen, vendar drugje tja ni bilo dostopa. Ta portal je bil najbrž podoben portalu 19; seveda pa je zaradi debelejšega zidu moral imeti globljo vratno nišo (gl. sl. 10).

36 2.2.6. IZOGIBALNA NIŠA

Niša 23 (gl. sl. 7) je široka približno 140 cm, globoka približno 50 cm in visoka blizu 240 cm. Stavbenik jo je sezidal na mestu, kjer so stopnice 22 prišle v prvo nadstropje; potrebna je bila, ker sta bila prostora B in E široka le po dobre tri metre. Položaj ustreznih sledov (gl. sl. 8; prim. sl. 2) kaže, da je rabil pod severne polovice niše za stopnico segmentne oblike, s katere so stopili na višji pod v prostoru E.

2.2.7. STOPNICE V DRUGO NADSTROPJE

Od stopnišča, ki je vodilo v drugo nadstropje, sta deloma ohranjena spodnji krak 24 in podest 25 (gl. sl. 11). Zahodni predelni zid med prostoroma E in D je v južnem delu porušen, vendar pričajo položaj in mere podesta 25 o smeri, širini in legi zgornjega stopnišnega kraka 26 v tem zidu (gl. sl. 10). Posredno govori o legi tega kraka tudi vzdolžni položaj stropnikov nad prostorom E, nedvomno izpričan s tramovnicami v severni steni tega prostora. Vezni kamni in drugi sledovi prej omenjenega predelnega zidu na južni obodni steni segajo visoko v drugo nadstropje in pričajo, da se je nad stopnicami 26 dvigal lok; najbrž je bil podoben loku nad stopnicami 24, ki je v profilu ohranjen (gl. sl. 11).

2.2.8. POHIŠTVENA NIŠA

Niša z ravnim dnom 27 je dobro ohranjena, le pod je deloma razrušen (gl. sl. 12). Visoka je 150 cm, globoka 70 cm, široka 70 cm in približno 65 cm dvignjena nad višino tal. Niša je zgoraj rahlo šilasto obokana in pravilno zidana.

Sledov o namembnosti niše ni. Ob robovih ni v kamnih nikakršnih lukenj, v katerih bi bila nasadila: niša je bila odprta. Oblika niše je nekoliko nenavadna in le hipotetično govori o načinu njene uporabe (prim. Piper, Burgenkunde, str. 496). Navadne shrambene niše so bile nameščene precej višje nad podom prostora, vendar niso bile tako visoke; razumljivo je pri višji niši pod niše nižje, kot na Vodrižu.

Pokončne, ozke niše so v gotskem obdobju večkrat uporabljali za umivalnike in shranjevanje pitne vode; zgoraj je visela posoda za vodo, spodaj je stala prenosna posoda za umivanje ali je bil vgrajen kamnit umivalnik, zraven niše pa je visela brisača (gl. npr. Schultz, Leben, str. 70, sl. 96). V poznogotskem obdobju so imeli obe posodi na enak način postavljeni v posebnih umivalnih

omarah (pri nas sta ohranjeni dve takšni omari; hranita ju Pokrajinski muzej v Ptujju in Mestni muzej v Ljubljani).

2.3. DRUGO NADSTROPJE

2.3.1. STENE

Ker so bili v drugem nadstropju najuglednejši bivalni prostori (gl. poglavje 4.5.), so morale biti stene gladko ometane in zalikane z zidarsko žlico, tako kot v prvem nadstropju (gl. poglavje 2.2.1.). Kamnoseški detajli in njihova namestitvev ob stene (posneti robovi ob nišah 12 in 13, portal 21 in portalni okvir stranišča J) pričajo le o ometanih, in ne o z lesenim opažem obloženih stenah.

2.3.2. STROP IN POD

Zgornji del zidovja je razrušen in že povsod pod stropno višino; tramovnice stropnikov niso ohranjene. Po analogiji domnevamo v drugem nadstropju podobne lesene stropove kot v pritličju in prvem nadstropju. Severni del prostora H pa je bil obokan.

O oboku na tem mestu pričajo ohranjeni konzoli 31 in 32 ter nadrobnost aeroposnetka ruševin iz leta 1981 (gl. sl. 2, 9, 14, 24). Konzola 32 sega 42 cm iz zidu. Ob zidu je visoka 40 cm, na koncu pa 20 cm; široka oziroma debela je 21 cm. Zgornja vodoravna konzolna ploskev je dobrih 90 cm nad nekdanjo višino tal. Konzola štrli iz stene pravokotno; v vsej dolžini je enako debela. Očitno ji je morala v nasprotnem, danes zrušenem zidu ustrezati konzola 30; razmeroma ohranjena zidava severne obodne stene priča, da v isti višini v severovzhodnem in severozahodnem kotu prostora K ni bilo konzol. V osi severne stene prostora K pa je v isti višini ohranjena konzola 31. Njen konec je že deloma odlomljen, vendar kažeta kota njene koničnosti, da je bila na koncu prav tako debela kot konzola 32; proti zidu se konzola levo in desno nekoliko razširi. Na aeroposnetku je viden fragment oboka, ki je očitno slonel na konzolah 31 in 32; sleme oboka je bilo usmerjeno diagonalno iz severovzhodnega kota prostora K. Leta 1987 je bil ta fragment že porušen; na načrtu sem ga narisal z neprekinjeno črto, kot da še obstaja.

Iz omenjenih sledov je razvidno, da se je med konzolama 30 in 32 razpenjal lok in da se je njegovo teme stikalo s plitvim segmentnim lokom, ki je slonel na konzoli 31. Levo in desno je bilo po eno obočno polje v rombasti, po krajši diagonali temensko zalomljeni obliki; slemeni polj sta vodoravno potekali iz kotov do stikališča obeh lokov. S po eno konico sta obočni polji sloneli na konzolah 30 oziroma 32; z drugima konicama sta sloneli na konzoli 31, ki je zato ob zidu nekoliko razširjena. Sile ob stiku obeh polj so se po plitvem segmentnem loku (ali rebri) prenašale na konzolo 31.

Takšnega oboka v cerkveni arhitekturi ne poznamo, očitno zato ne, ker tam ni bilo takšnih prostorov, ki bi jih bilo treba obokati. Vendar so v slovenskem gotskem cerkvenem stavbarstvu znani vsi konstrukcijski elementi, uporabljeni na vodriškem oboku. Konzole in loki oziroma rebra sodijo v običajen inventar gotskega obokanja. Redkejša so obočna topokotna rombasta polja, katerih diagonalna je vodoravno obočno temensko sleme. Takšno ostrokotno rombasto polje - dvakrat uporabljeno na Vodrižu - pa se je uporabljalo le izjemoma, npr.

v prezbitერიju cerkve sv. Miklavža na Visokem iz konca 14. ali iz začetka 15. stoletja.

Nadrobnejši videz vodriškega oboka moramo le domnevati. Lok med konzolama 30 in 32 je kajpak nosil slavoločno steno; analogno z zaključki niše 27 ter portalov 17, 19 in 21 bi bil šilast. Loka vodriškega oboka bi lahko bila zidana ali sestavljena iz reber; lahko bi bila žlebasto profilirana kot portal 19.

V drugem nadstropju so bili najuglednejši bivalni prostori. Ker so v gotskem obdobju dostikrat imeli v bivalnih prostorih rajši toplejši lesen pod kot hladnejše tlakovce (Kühnel, Alltag, str. 263), je treba zastaviti vprašanje o podu v tem nadstropju. Pragova portala stranišča J in portala 21 sta prav toliko dvignjena nad nekdanjo višino tal kot portal 19, ki je stal v tlakovanem prostoru (gl. poglavje 2.2.2.); če bi stala v prostorih z lesenimi podi, bi bila bržkone nameščena nižje. Zato mislimo, da so bili tudi podi v drugem nadstropju opečno tlakovani.

38

2.3.3. PROSTORI

V drugem nadstropju se ponovi razpored prostorov pritličja in prvega nadstropja; o velikosti prostora G, v katerem je zahodna stena zrušena, velja isto kot o prostoru A (gl. poglavje 2.1.3.). Prostori v nadstropju so bili nekoliko večji kot prostori pod njimi zaradi pohodnih okenskih niš in obočne niše nad stopnicami 26.

2.3.3.1. STRANIŠČE

V severni steni prostora G je bilo stranišče, ki se je nadaljevalo v zunanji pomol (gl. sl. 19). Prostor v zidu je skoraj v celoti ohranjen; dolg je 200 cm, širok dobrih 80 cm in visok približno 215 cm. Zgoraj je zaključen s plitvim banjastim, večinoma še ohranjenim obokom. Dobro je ohranjen straniščni portal, katerega odprtina meri 185 x 80 cm (gl. sl. 13). V desnem podboju sta v višini približno 25 cm nad pragom oziroma pod podbojno preklado dve diagonalno potekajoči globlji luknji, ki merita v kvadratnem prerezu 6 x 6 cm. V njih sta očitno tičala nosilca nasadil vratnice, ki se je odpirala levo v prostor G. Globina stopničastega utora v podbojih kaže, da je bila vratnica, ki je legla vanj, debela približno 4 cm.

Od pomolnega dela stranišča sta ohranjeni le zahodna dvojna konzola iz rezanega peščenjaka in spodnji del vzhodne, prav takšne konzole. Dvojna konzola sega kakšnih 80 cm iz zidu; visoka je dober meter in široka približno 30 cm; zgornja, nosilna ploskev konzole je dobrih 50 cm višje od kamnitih tal prostora v zidu. Zunanja odprtina tega prostora je bila z malomarno postavljenim zidom recentno zazidana; zid je ohranjen v višini več kot meter.

Sledovi omogočajo precej zanesljivo predstavo o stranišču. Na konzolah so sloneli zidovi pomola in deska z luknjo za sedenje pri stranju. Pomol je bil najbrž pokrit s pultno strešico, kakršno vidimo npr. na podobnih grajskih pomolih, upodobljenih na bakrorezih iz 17. stoletja (Vischer, Topografija, št. 304, 318, 322 itd.).

2.3.4. OKENSKE NIŠE IN OKNA

V vsem drugem nadstropju so bile v zidu pred okni velike pohodne niše. Iz ostankov v nišah 12 in 13 je razvidno, da so bili ob prehodnih prostorov v niše vogali stavljeni s pravilnimi zidaki iz rezanega peščenjaka in da so imeli posnet

rob, spodaj zaključen na ajdovo zrno. Tlorisna velikost niš je razvidna iz deloma ohranjenih bočnih sten niše 12 in lege po ene, deloma ohranjene bočne stene v nišah 11 in 13. Niša 12 je bila široka približno 190 cm. Zidava pri stiku bočnih sten te niše in zunanje obodne stene kaže, da je bila zunanja stena niše debela do 40 cm oziroma da je bila niša globoka vsaj 160 cm. Če si zahodno od ostankov vzhodne bočne stene niše 11 oziroma vzhodno od ostankov zahodne bočne stene niše 13 zamislimo 190 cm (tj. širino ohranjene niše 12), se pokaže, da bi bili tako široki niši v južnih stenah prostorov G in I nameščeni centralno; potemtakem je več kot verjetno, da so bile vse tri niše v južni obodni steni široke po 190 cm in verjetno tudi enako globoke.

Ostarek tal in podobna jamasta ruševina kot pri prej omenjenih nišah pričata o niši 14. V višini tal drugega nadstropja je ta jamasta ruševina na zunanji strani obodnega zidu široka le kakšen poltretji meter; niša 14 je bila tako široka kot prej omenjene niše ali le malenkost širša. Zahodna obodna stena stavbe je zrušena; nišo 10 v prostoru G domnevamo le po analogiji s prostorom I.

Od zgodnjih delov niš ni ostalo nič Najbrž so bile plitvo banjasto obokane, tako kot glavni vhod ali stranišče; skoraj gotovo pa je bil zgornji rob niš posnet, tako kot navpični vogali.

V gotskih pohodnih okenskih nišah so bile pogostokrat zidane obokenske klopi; prej omenjeni ostanki niš nedvomno pričajo, da takšnih klopi v Friderikovi hiši ni bilo.

O velikosti in obliki oken ne vemo nič. Ker je bilo zgornje nadstropje najiminitnejši del stavbe in ker so bila le tam okna dostopna iz pohodnih niš, so bila najbrž večja in boljša kot okna v spodnjem nadstropju. Tako je npr. na sicer mlajšem gotskem stanovanjskem stolpu bližnjega gradu Pukštajna; nad zelo visokimi temeljnimi zidovi so tri etaže: v spodnji so majhna okna, v zgornjih dveh pa merijo okenske odprtine že približno 120 x 90 cm. Na Vischerjevem bakrorezu Vodriža pa so okna upodobljena zelo poljubno (gl. sl. 26).

2.3.5. VRATA V STRANSKA PROSTORA

Dobro je ohranjen portal 21 (gl. sl. 14, 15). Sezidan je z mogočnimi zidaki iz rezanega peščenjaka, ki segajo od ene do druge strani zidu. Zgoraj je plitvo šilasto zaključen. Vratna odprtina meri 190 x 85 cm. V prostoru I je okrog vratne odprtine 6 cm globoko pravokotniško polje; visoko je 200 cm in široko 97 cm. To je prostor za vratnico. Na severnem podboju je prav na mestih, kjer bi pričakovali vratna nasadila, kamen razbit (razbili so ga pač ob jemanju nasadil); vratnica se je odpirala levo v prostor I. V steni prostora H ima portal široko posnet rob, ki nad pragom s trikotniškim zaključkom preide v živ rob.

Zid, v katerem je bil portal 20, je zrušen. Tu so po stopnicah prišli v drugo nadstropje (gl. poglavje 2.2.7.) in le tu je bil mogoč dostop iz prostora H v prostor G. Kakšen je bil ta portal, ne vemo; vemo le, da je bil vratni okvir debel približno pol metra, toliko, kot je bil tu debel zid. Najbrž je bil podoben portalu 21 in tudi vratnica se je prej kone odpirala v stranski prostor, saj bi bilo odpiranje na podest pri stopnicah zelo nerodno.

2.3.6. OGNJIŠČE

Zanesljivih sledov ognjišča v stavbi ni. Utemeljene domneve o mestu ognjišča moremo postaviti le z izločanjem mest oziroma sten, ob katerih ognjišča

ni bilo; glede na znanje o tipu grajskih ognjišč moramo namreč iskati v zid vglobljen ali pred zidom stoječ kamin z napo (gl. Piper, Burgenkunde, str. 487 ss).

Ognjišče moramo seveda iskati predvsem v drugem nadstropju. Tu v ohranjenih stenah ni sledov ustreznih niš ali lukenj konzol za napo. Torej je moralo biti ognjišče nekje v danes porušenim zidu ali pred njim.

V prostoru I je bilo ognjišče lahko le v zrušenem zidu na mestu, ki smo ga v načrtu drugega nadstropja označili s številko 28 (gl. sl. 15 in 16). Leta 1987 je bila tu sled, ki najbrž kaže na v zid vglobljen kamin. Toda leta 1990, ko sem po lestvi lahko prišel na to mesto, je bila ta sled že razrušena; ohranjena je le na slabi fotografiji. Pokončen in pravilno vstavljen kos rezanega peščenjaka bi lahko bil fragment vogalnega slopiča v zid poglobljenega kamina. Manj verjetno gre za ostanek niše z neko drugo funkcijo; ohranjeni niši 23 in 27 sta namreč zidani samo z vodoravno položenimi lomljeni. Od pokončnega fragmenta do severne obodne stene je bilo približno 150 cm: tu bi lahko bil kamin.

V porušeni steni, ki je na zahodu omejevala prostor H, ni bilo mesta, na katerem bi lahko bil kamin. V južnem delu te stene so bile stopnice, pod obokom v prostoru K pa bi lahko bilo ognjišče le, če bi bil ta prostor neke vrste črna kuhinja. Takšna domneva pa je seveda zgolj fantazijska: iz grajskega stavbarstva ne poznamo ničesar podobnega, in če bi tu bila kuhinja, bi bilo v severni obodni steni okno.

Tudi v prostoru G v tej predelni, zrušeni steni ni bilo prostora za kamin. Zid ob stopniščni niši je bil pretenek za dimnik, če pa bi bil kamin v zidu med portalom 20 in severno obodno steno, bi pri odpiranju prislanjali obenj vratnico stranišča J. Potemtakem je stal kamin nekje pred zrušeno steno v jugozahodnem kotu ali v severnem delu zrušene obodne stene ali v njej - ali pa ga v prostoru G ni bilo. Vendar je zadnja možnost manj verjetna, saj bi tedaj kuhali in se greli le ob nepriročnem kotnem kaminu 28.

Ob porušeni zahodni obodni steni se seveda zastavlja več vprašanj. Treba je omeniti možnost, da bi bil kamin ob tej steni v prvem nadstropju v prostoru D; zgornja soba G pa bi imela tu kamin ob istem dimniku itd. Seveda smo tu v značilnem položaju ignoranta: manj vemo, več neumnih misli se nam poraja. Pisec teh vrstic ne pozna ustreznih analogij za oporo takšnim domnevam. Tudi v sosednji, sicer močno predelani Bertoldovi hiši ne najdemo sledov kamina. Toda tam so ohranjene vse obodne stene in tam v prvem nadstropju ni bilo dimnika.

V času nastanka bi na gradu že lahko imeli ogrevalno peč iz preprostih posodastih pečnic (gl. Kuenringer, str. 602, 603). To bi lahko bila le peč, ki bi jo kurili iz sosednjega prostora (gl. Piper, Burgenkunde, str. 469). Toda v ohranjenih zidovih ni kurilne odprtine, ob porušeni zidovih pa prostora za takšen način kurjenja sploh ni bilo: v Friderikovi hiši niso imeli peči.

2.4. ZUNANJŠČINA IN OKOLJE

2.4.1. STREHA

Na upodobitvi iz leta 1681 je Friderikova hiša pokrita s štirikapno streho z vzdolžnim slemenom (Walmdach) (gl. sl. 26). Iz ohranjenega zidovja je

razvidno, da na hiši ni bilo zidanega zatrepa; upodobitev (v grajskih arhitekturah precej običajne) strešne oblike smemo šteti za verodostojno.

Prvotne kritine ne poznamo. Pisec teh vrstic je v nasutini v stavbni notranjščini našel fragmenta opečnih strešnikov. Na prvem odlomku je ročno oblikovan nos za zatik za strešno letev, drugi odlomek obsega celo širino strešnika vendar brez obeh zaključkov. Na spodnji, boljše ohranjeni strani tega odlomka so raza v obliki križa za boljšo vezavo in ostanki malte, ki je vezala strešnike. Strešniki so bili široki po 21 cm in debeli po dobra 2 cm. S fragmentoma je oblika strešnikov izpričana le deloma: bili so ravni in z nosom za zatikanje. V gotškem obdobju so to lahko bili pravi bobrovci s polkrožnim zaključkom (gl. npr. Preiss, Museum, sl. na str. 357) ali njim podobni strešniki s koničastim ali ravnim zaključkom (gl. npr. Kuenringer, sl. na str. 599).

Hiša je bila torej pokrita s takšno opečno kritino. Vendar odlomka skoraj gotovo ne izvirata s prvotne strehe. Prejkone sodita k strehi, ki se je zrušila ob požaru, najbrž med letoma 1727 in 1784; potem stavba ni bila obnovljena (gl. poglavje 3). Prvotna kritina ni mogla zdržati štiri stoletja; v tem času so jo morali zamenjati.

Ognja varna kritina se je začela v mestih uveljavljati vsaj že od začetka 14. stoletja (Meckseper, Stadt, str. 142), vendar so bili opečni strešniki dragi. Še leta 1559 so pri utrdbenih modernizacijskih delih na mariborskem gradu le manjši del streh krili z opeko in večji del s škodlami (Curk, Viri, str. 40). Ob zidavi so vodriške stavbe lahko pokrili z ravnimi ploščatimi opečnimi strešniki, z opečnimi korci ali s škodlami (prim. Piper, Burgenkunde, str. 455). Skodlasti strehi (s katere voda splakuje lesene delce) bi ustrezala filtrska vodna cisterna, kakršna je bila na Vodrižu (gl. poglavje 4.6.). Opečni strehi namreč ustreza že navadna zbiralna cisterna; seveda pa so se za filtrsko cisterno lahko odločili tudi samo zaradi stavbarske tradicije.

2.4.2. ZIDOVI

Na zunanjščini obodnih zidov so nekateri zidaki deloma ali v celoti prekriti z ometom. Od okna 3 do južnega vogala pa sega obsežna ohranjena zaplata ometa, skozi katero se le malce kažejo zidaki (gl. sl. 17); zunanjščina hiše je bila ometana.

2.4.3. VHODNI STOLPIČ Z DVIŽNIM MOSTOM

Ohranjen je spodnji del vhodnega stolpiča, prislonjenega k južni hišni fasadi (gl. sl. 18 in 20). Ker je hiša postavljena vrh strme kope, je južno podnožje izpostavljenega stolpiča kakšne štiri metre in pol nižje od pragu hišnega vhoda; strma skala, ki rabi za temelj, pa je še približno tri metre nad sedanjo višino poti pod stolpičem. Proti hiši se temelji stolpiča strmo vzpnejo dva do tri metre visoko. Zgornji del stolpiča je razrušen; nastavki zidu v hišni fasadi kažejo, da se je dvigal približno šest metrov in pol nad višino hišnega praga. Stolpič je bil torej zelo visok; njegova južna stena se je dvigala kar enajst metrov nad temelj - tik ob hiši pa je bila stena stolpiča visoka osem do devet metrov.

Tlorisno je stolpič malce nepravilne pravokotniške oblike. Južna stena je široka 5,80 metra, vzhodna stena je široka štiri metre, zahodna pa je malenkost krajša. Iz zgornjega ohranjenega dela in nastavkov v hišni fasadi je razvidna malo več kot metrska debelina zidov. Spodnji del stolpiča je napolnjen z

gradivom. Sedanja raven nasutine, ki sega približno tričetrt metra nad raven pragu hišnega vhoda, kaže, da spodnji del stolpiča tudi prvotno ni bil votel.

V višini dobrih dveh metrov nad pragom hišnega vhoda je na hišni fasadi v nastavku zrušenega stolpičevega vzhodnega zidu ohranjen fragment nenavadnega masivnega zidaka iz rezanega peščenjaka. V njem prepoznamo ostanek ramenskega kamna portalnega okvirja, v katerem je bila odprtina za verigo za spuščanje dviznega mostiča; takšen kamen je v precej dobro ohranjenem portalnem okvirju sosednje Bertoldove hiše. Vzporedno z vzhodno steno stolpiča je ob hišni fasadi ohranjen spodnji del zidu, na katerem je slonel konec spuščenega mostiča. Debel je le 70 cm. Ta zid je od nekdanjega vhoda v stolpič oddaljen le 280 cm; mostič je bil potemtakem dolg do tri metre in pol.

42

Kakšen je bil zgornji zaključek stolpiča, ne vemo. Glede na obrambni namen in izpostavljenost stolpiča moremo domnevati obrambne nadzidke (morda tudi line) in -spricho višine- ob njih tudi notranji obrambni lesen hodnik. Če bi bil stolpič pokrit s streho, bi bilo okno 4 brez svetlobe in v prostoru B bi bila tema; skoraj gotovo je bil stolpič odkrit ali kvečjemu krit z ozko strešico nad obodnimi stenami.

2.4.4. PRVOTNA PODOBA GRADU IN POLOŽAJ FRIDERIKOVE HIŠE V STAVBNI CELOTI

Podobo izvirne grajske celote si predstavljamo na podlagi obdelave Ivana Stoparja (Stopar, Razvoj, str. 116-123; Stopar, Gradovi, str. 96-98), ki temelji na ruševinah, tlorisu ruševin, ki ga je izdelal Ivo Gričar, na bakrorezni podobi gradu iz leta 1681 (Vischer, Topografija, št. 475) in regestu listine iz leta 1338 o razdelitvi gradu med brate Hebenstreite (Zahn, Miscellen, str. 60). To podobo dopolnjujejo pričevanja načrta franciscejskega katastra iz leta 1824 (katastra k.o. Vodriž v Arhivu Slovenije ni; indikacijsko skico hrani Pokrajinski arhiv v Mariboru), katastrskega načrta iz leta 1884 (hrani ga Medobčinska geodetska uprava občin Dravograd, Radelj ob Dravi in Slovenjgradca) ter nekaterih ostankov in sledov ruševin (gl. sl. 21, 22, 23).

HENRIKOV STOLP

Iz načrta franciscejskega katastra je razvidno, da je bil tedaj vzhodni del gradu v razvalinah; na tem mestu je zemljemerec narisal veliko parcelo, simbolno označeno kot ruševinsko. V rabi pa sta bili dve pravokotniški stavbi zahodno od te parcele. Napis na leta 1884 izdelanem katastrskem načrtu priča, da je tam bival "Grajski virt". Leta 1884 je bila južna stavba že razrušena, severna pa še uporabna. Očitno je "virt" živel v severni stavbi, južna pa je bila gospodarsko poslopje. Toda tudi severna stavba je ob koncu stoletja propadla, kot kaže recentni popravek na načrtu iz leta 1884. Na načrtu franciscejskega katastra vidimo severozahodno od velike ruševinske parcele še pravilen pravokotniški tloris z izpahom. Na tem mestu so še danes ostanki tega platoja. Tloris kaže na (za te kraje precej značilno) leseno gospodarsko poslopje s hlevom.

Preiskava današnjih plitvih ostankov zidov severne stavbe kaže, da je stal na tem mestu "awser turen", katerega je po pričevanju listine iz leta 1338 dobil Henrik. Notranje tlorisne razsežnosti te stavbe so povsem razvidne; enotni prostor meri 6,5 x 5,5 metra. Vrh zidov je precej uničen in na treh pročelnih

straneh od strani in deloma zgoraj zasut; tu je debelino zidovja mogoče le slutiti. Notranje navpične ravnine zidov so povsod očitne; zunanjo navpično ravnino zidu pa je mogoče brez globljega izkopa z gotovostjo določiti le na severozahodni strani. Tu smo otrebili grmovje, plitvo kopali in našli nedvomno zunanjo navpično ravnino zidu, ki je tu debel kar dobre tri metre. Takšna debelina precej zanesljivo priča o zidu visoke stavbe, torej Henrikovega stolpa, ki ima na Vischerjevi upodobitvi nad visokim pritličjem še štiri okna oziroma etaže (gl. sl. 26).

Sedanje stanje ostankov zidu priča, da so zidake stolpa odpeljali; podoba o videzu Henrikovega stolpa je seveda precej hipotetična. Če Vischerjeva upodobitev ustreza resničnosti, je bila v pritličnem delu brez oken (v katerega bi bil dostop skozi stropno odprtino) lahko le shramba, bivali pa so v zgornjih štirih nadstropjih. Pritlični prostor je meril 35,75 m², prostori v etažah pa skupaj nekaj več kot 143 m² (v takšnih stavbah se zgornja nadstropja navadno stopničasto malo širijo in ob trimetrskih zidovih so vsaj ponekod nujne pohodne okenske niše). Na katastrskem načrtu iz leta 1884 je označen vhod v (takrat pač predelan) stolp na jugovzhodni fasadi; na tej strani so najbrž tudi prvotno hodili v stolp, vendar skoraj gotovo ne v pritličju, ampak v višini prvega nadstropja. Če so bila nadstropja tako visoka kot v Friderikovi hiši, so bili zidovi stolpa visoki več kot 21 metrov. Zaradi izpostavljenosti in obrambne funkcije stolpa so na Vischerjevem bakrorezu upodobljeni podkapni obrambni nadzidki zelo verjetno verodostojni.

FRIDERIKOVA HIŠA

Hiša vrh kope, ki jo je ob delitvi gradu dobil Friderik, je nadrobneje obdelana v poglavjih 2.1. - 2.4.4. Stopar je ugotovil, da je v listini iz leta 1338 ta hiša imenovana stolp zaradi vzvišenega položaja nad drugimi grajskimi sestavinami (Stopar, Razvoj, str. 121); k navidezno stolpasti podobi te stavbe je precej pripomogel še vitek, enajst metrov visok vhodni stolpič pred hišo.

BERTOLDOVA HIŠA

Ob delitvi je hiša na vzhodni strani gradu pripadla Bertoldu. Ta stavba je skoraj enako velika in zelo podobna Friderikovi hiši. Iz ohranjenih zidov je razvidno, da je bila notranja razporeditev prostorov enaka: v sredini so bili eden nad drugim trije ožji komunikacijski prostori, iz katerih so vodila vrata levo in desno v večje stranske prostore. Vendar je hišni vhod tu v prvem nadstropju in pritlični okenci sta tik pod portalom, ker so bila tla pred vhodno fasado le tri do štiri metre pod portalnim pragom. Na prvotno višino danes mnogo višjih tal kažejo globina nezasutega zahodnega pritličnega prostora, temelj severne obodne stene in portal sosednje kapele, ki je skoraj do vrha odprtine pod današnjo ravnijo dvoriščnih tal. Hiša je bila močno predelana. Ob obokanju prostorov so spremenili nadstropne višine in odprli nove okenske odprtine; pričevalnost te stavbe o stanovanjski kulturi zgodnjegotskega časa je malenkostna.

POT

Danes vodita do gradu dve poti iz zahodne smeri; prva vodi ob severnem, druga pa ob južnem pobočju grebena (gl. sl. 23). Obe pripeljeta na prostor pred

nekdanji Henrikov stolp. Približno dvanajst metrov dolg, pravilen, zalomljen in skoraj navpičen usek v pobočje iz peščenca, ob katerem vodi severna pot, priča, da je bila ta trasa poti prvotna. Nato se danes pot nadaljuje med temelji Henrikovega stolpa in ostanki stavbe južno ob njih. Toda profil južnega pobočja kaže, da je prvotno padala strmina naravnost od jugozahodnih temeljev stolpa navzdol, južna stavba in nasutje med njo in stolpom pa sta zelo verjetno recentna (razloge za to mnenje omenjam pozneje v tem poglavju). Prvotna pot je potemtakem vodila med Henrikovim stolpom in kopo, na kateri stoji Friderikova hiša (danes je tu močna nasutina, ki drsi s kope), in nato pod južno fasado te hiše na grajsko dvorišče (gl. sl. 25 in 27).

VHODNA DVORIŠČNA STAVBA Z DVIŽNIM MOSTOM

44

Jugovzhodno pod Friderikovo hišo je stala stavba, ki je varovala dostop na grajsko dvorišče (gl. sl. 20, 25 in 27). Deloma sta ohranjena njena južna vogala, ki temeljita že globoko na padajočem pobočju, del severne stene in severozahodni vogal. Tloris stavbe je nekoliko nepravilen kvadrat s stranicami, dolgimi po dobrih enajst metrov; zidovi so debeli približno 120 cm. Višine stavbe ne poznamo. Ob njeni severni steni je v grušču izrazit profil, ki se v približno metrski širini ravno vzpenja in kaže, da so tu bile stopnice k Friderikovi hiši. Severozahodni vogal stavbe je združen z zidom, ki poteka do vhodnega stolpča; ta konstrukcija kaže, da je bila stavba visoka. Od poda stavbe (ki je danes globoko pod nasutino) do prvotne višine tega zidu je najmanj osem metrov.

Kakšen je bil zgornji del stavbe, ne vemo. Zaradi njene velikosti menimo, da ni rabila samo za obrambo vhoda na dvorišče, ampak še za nekatere pomožne namene; zato bi lahko bila pokrita s streho. Zaradi njene glavne funkcije je bila stavba zgoraj najbrž opremljena z obrambnimi nadzidki. (Ob poti pred njo leži 25 cm debel, ploščat zidak s posnetima vogalomoma iz rezanega peščenjaka - del 103 cm širokega obrambnega nadzidka. Na eni strani zidaka je profil, ki kaže, da je imel nadzidek v sredi opazovalno lino; zidak je ležal v zunanji ravnini stene tik nad njo ali pod njo. Seveda ne vemo, ali ta del izvira iz vhodne stavbe ali iz vhodnega stolpča Friderikove hiše ali iz zidu med njima).

Ob zahodni steni te stavbe je bil dvižni most, omenjen v listini iz leta 1338; Henriku iz zunanega bivalnega stolpa je bilo izrecno naloženo sodelovanje pri popraviljanju tega mostu najbrž zato, ker je varoval tudi njemu dovoljene notranje dele gradu in zlasti še vodno cisterno (Zahn, Miscellen, str. 60). Pod mostom je seveda bil obrambni jarek, katerega severno in vzhodno steno so vsaj deloma tvorili spodnji (danes zasuti) deli še obstoječih zidov.

OBZIDJE

Prej navedena omemba dvižnega mostu implicira obzidje (gl. sl. 24, 25 in 27). Na severni strani se fasada Bertoldove hiše nadaljuje v obzidje, ki se nato zalomi in poševno prisloni k Friderikovi hiši. V ravnini fasade Bertoldove hiše je zid recentno nadzidan; na zunanjščini priča o tem zazidan hišni vogalni šivan rob, ki obstaja samo na zgornjem delu stavbe - spodaj se fasada neprekinjeno nadaljuje v obzidje. Na dvoriščni strani je jasno vidna razlika med solidno pravilno zidavo spodnjega in bolj nepravilno zidavo zgornjega dela zidu; stopničasto dvignjen zid, ki se prislanja k Friderikovi hiši, pa je ves pravilno

zidan. Takšna oblika je nastala zaradi zemljišča, ki se vzpenja proti Friderikovi hiši. Ta zid je debel dober poldrug meter.

Zid, ki je na južni strani gradu povezoval Bertoldovo hišo in vhodno dvoriščno poslopje, je v zgornjem delu ves porušen. Ohranjena sta njegov nastavek v zidu hiše in izrazita sled poteka zidu v terenu; na več mestih med grmovjem na pobočju pa je ohranjen videz solidne zidave. Ta zid je bil debel le dober meter. Ohranjene ostanke drugih delov obzidja obravnavam v odstavku o recentnih zidavah.

CISTERNA

V listini iz leta 1338 omenjena vodna cisterna je stala pod zahodno fasado Bertoldove hiše; njeni sledovi so nadrobneje obdelani v poglavju 4.6.

Kratko smo orisali stanje listinsko izpričanih grajskih sestavin. Regest listine se glasi: - 1338, 5. April, theilten drei Gebr. Hebenstreit "die vest ze dem Widerdriezz", u. zwar erhielt Heinrich "den awser turen mit dem dritten tail des vorhoffs, als es aws vermerckt ist", Berthold "das haws" u. Friedrich "den inder turen"; ausserdem sollten Heinrich u. seine Frau "den gemainen weg, der fur die vest get, und durch den vorhof" mit den andern gemeinsam haben, "und dew prukken, da der weg auf get", mithelfen bessern, "auch wasser aus der cysteren, die in der vest stet" gemeinsam nehmen u. diese mitrepariren; endlich mussten die Burgantheile der zwei Brüder Berthold u. Friedrich dem Bruder Heinrich, so oft er will, zugänglich sein. - (Zahn, Miscellen, str. 60). Če ta imenovanja naneseemo na tlorisno skico gradu, temelječo na kritičnem orisu grajskih sestavin, dobimo precej nazorno podobo prvotne grajske celote (gl. sl. 25; prim. sl. 27). V "zunanjem stolpu" (zunaj obzidja) je bival Henrik, v "notranjem stolpu" (v obzidju - stavba je imela navidezno podobo stolpa) oziroma hiši je živel Friderik in v hiši Bertold. Z besedo "vorhof" je bila najbrž mišljena vsa ravnica na korenu zaključka grebena pred gradom ali celo vhodna dvoriščna stavba. "Prukke", prek katere je vodila pot, je bil dvizni most pred vhodno dvoriščno stavbo, saj na poti iz doline, ki vodi h gradu, ni mostu. V prvotnem stanju gradu je bila na dvorišču vodna cisterna in najbrž že tedaj dve pomožni stavbi, prislonjeni k severnemu obzidju (gl. Stopar, Razvoj, str. 119).

RECENTNE ZIDAVE

Sedanji ostanke kažejo nekoliko drugačno, poznejše stanje gradu. Glede na namen pričujočega spisa tu le omenjam recentne grajske sestavine.

Grajsko kapelo, katere ostanke stojijo na dvorišču ob severnem obrambnem zidu, so sezidali šele v 15. stoletju (Stopar, Gradovi, str. 98).

Na Vischerjevem bakrorezu (sl. 26) je upodobljeno zunanje obzidje z obrambnimi stolpi; tipološko nedvomno sodi v renesančni čas. To obzidje je razrušeno, vendar je - zlasti zgodaj spomladi - njegov potek jasno viden kot plitev grebenast pas na pobočjih okrog gradu; skiciral sem ga na načrt franciscejskega katastra (sl. 23). To obzidje je objemalo grad precej nizko na pobočju; na zahodni strani pa se je z obeh strani dvignilo in ravno prečkalo greben tako, da je bil vanj vključen Henrikov stolp. Tu so očitni sledovi (danes zasutega) jarka pred zidom, na zahodni strani jarka so pač šele pozneje postavili

gospodarsko poslopje, katerega tloris je ohranjen na načrtu franciscejskega katastra in deloma še v obliki zemljišča. Ta jarek je seveda nastal sočasno z renesančnim obzidjem: na severni strani ni nikakršnega možnega priključka za kakšen starejši zid.

V renesančnem času je bil vhod v grad med Henrikovim stolpom in pomožno stavbo, katere ostanki stojijo južno ob njem. Profil pobočja kaže, da je Henrikov stolp prvotno stal prav ob robu strmine; pozneje so tu že v pobočju zgradili pomožno stavbo in vmes nasuli gradivo, po katerem vodi tudi današnja pot. Zidava te stavbe (vidna med grmovjem na pobočju) je precej malomarna in kaže, da je recentnega nastanka; izvirni deli gradu so zidani solidno in precej pravilno. Od te stavbe vodijo ostanki zidu ob poti do vhodne dvoriščne stavbe. Način zidave (tudi tu viden le med grmovjem na pobočju) je enak zidavi pomožne stavbe; cvinger, ki je tu nastal, ne sodi v prvotno podobo gradu.

Friderikova hiša je stala vrh kope nad drugimi grajskimi sestavinami. Njeno vznožje je (po preprostem viziranju) vsaj osem metrov nad temelji Henrikovega stolpa in še višje nad temelji Bertoldove hiše. Če je imel stolp štiri nadstropja nad visokim slepim pritličjem (kot je upodobljeno na Vischerjevem bakrorezu) in če so bila nadstropja enako visoka kot v Friderikovi hiši, potem je vrh tega mogočnega stolpa le neznatno presegal vrh Friderikove hiše.

Ostanki zidu, ki so ohranjeni na pobočju pod zrušenim jugozahodnim hišnim vogalom, in oblika nasutinskega melišča na zahodnem delu kope kažejo, da je bilo tu strmo in vsaj deloma prepadno pobočje. Masiven zid (danes močno obraščen z grmovjem) je diagonalno usmerjen pod hišni vogal. Ker se od stavbe pahljačasto razširi, to ni nastavek obrambnega zidu, ampak nizko temeljenje za vogal ali morda tudi za vogalni opornik; tu v strmini ni bilo primerne naravnega temelja. Nasutina je precej enakomerno razsuta po pobočju skoraj v kotu 40° in sega tja do ostankov renesančnega zidu pred jarkom; pred zidom pa je seveda bil pohoden prostor, ki je danes zasut. Iz znane debeline in višine razsutega hišnega zidu sledi, da je po pobočju zdrselo najmanj 300 m³ gradiva; vse to priča o hudi strmini prvotnega pobočja pod sedanjo nasutino. Ta strmina je morda umetna. Pod tenko plastjo prsti so namreč tam skladi prav takšnega peščenjaka, s kakršnim je pozidan grad; najbrž so kamen za zidavo lomili na tem mestu ali še kje v bližini. V nasutini na zahodni strani kope ni nikakršnega grebena, ki bi pričal o ruševinah obrambnega zidu; po strmini navzdol bi ga bilo tudi komaj mogoče pametno pozidati.

Friderikova hiša je imela v gradu najugodnejši položaj. Proti zahodu je stala nad strmim pobočjem in tam jo je varoval Henrikov stolp. Na vzhodu je bila vključena v dvorišče, kjer so bile cisterna in pomožni stavbi. Na tej strani je bil njen vhod branjen z obzidjem in dvoriščno vhodno stavbo, na jugu pa še z obrambnim vhodnim hišnim stolpičem, pred katerim je bil dvižni most.

3. GRAJSKA STAVBNA ZGODOVINA, DATACIJA IN VELJAVNOST REKONSTRUKCIJE FRIDERIKOVE HIŠE

V prejšnjem poglavju so orisani recentne sestavine in prvotni grad, ki je bil več kot verjetno postavljen po enkratnem načrtu v enem zamahu (prim. Stopar, Razvoj, str. 118). Najbrž so najprej postavili Friderikovo hišo. Ker se obrambni severni zid neprekinjeno nadaljuje iz fasade Bertoldove hiše in se potem prisloni

k Friderikovi hiši, je Bertoldova hiša poznejša. Gradbeni člani so na obeh stavbah enaki, postavili so ju isti stavbeniki eno za drugo. Stopnice, ki vodijo ob dvoriščni vhodni stavbi v Friderikovo hišo, kažejo, da so sočasno zidali tudi to stavbo in seveda tudi južni obrambni zid. V tem času so morali graditi tudi vodno cisterno, skratka, prvotni grad (s Henrikovim stolpom vred) je bil pozidan naenkrat. Pozneje so zgradili pomožno stavbo ob Henrikovem stolpu in zid ob poti do dvoriščne vhodne stavbe. Kapela na dvorišču sodi šele v 15. stoletje. V renesančnem času so grad dodatno utrdili z zunanjim obzidjem in jarkom na zaključku grebena pod kopo. Način banjastega obokanja pri modernizaciji Bertoldove hiše govori o času po gotiki. Drugih pomembnejših predelav na gradu ni bilo. Od leta 1784 dalje (Stopar, Topografija, str. 580) so omenjeni le še lastniki vodriške gosposčine, ne pa tudi gradu, ki je tedaj že moral biti v ruševinah. Naseljen je ostal le še Henrikov stolp oziroma tisto, kar je od njega ostalo. Zraven sta stali pomožna gospodarska stavba in velika lesena gospodarska stavba s hlevom; v 19. stoletju je tam bival "grajski virt".

Friderikova hiša ni bila predelana. Ta stavba je pogorela. V nizu stropnih tramovnic v zahodni steni prostora C so v zidu ohranjeni notranji deli podložne deske; zoglenel rob priča, da so zunanji deli pogoreli. Nikjer v stavbi ni tramovnic, razrušenih na tak način, kakršen je nujen pri nameščanju novih stropnikov v zid: po požaru stavba ni bila več obnovljena. Potemtakem sodi požar v čas po letu 1681, ko je nastal Vischerjev bakrorez, na katerem je upodobljena Friderikova hiša s streho; verjetno je stavba pogorela med letom 1727, ko je omenjena prodaja gradu, in letom 1784, ko se začne vrsta lastnikov vodriške gosposčine, pri katerih pa grad ni več omenjen.

* * *

Viri ne omogočajo natančne določitve starosti gradu. Glede na tipološke in stilne značilnosti bi bil Vodriž lahko nastal v razponu več desetletij pred letom 1338, ko so si ga razdelili bratje Hebenstreiti (Stopar, Topografija, str. 582).

Verjeten ožji časovni okvir nastanka gradu kažejo tedanje politične okoliščine. Gosposčina Vodriž je bila del slovenjgraške pokrajine, ki je bila od leta 1251 last oglejske Cerkve (Koropec, Slovenj Gradec, str. 19). Toda dejanska oblast oglejskih patriarhov nad Slovenjgraškim je bila šibka. Že leta 1261 so morali odstopiti to ozemlje koroškemu knezu Ulriku III., leta 1270 ga je prevzel češki kralj Otakar II., leta 1276 je bilo ozemlje spet oglejsko, toda že leta 1284 so se Ogleju uprli tamkajšnji plemiči. Leta 1304 se je polastil ozemlja koroški knez Henrik Goriški in patriarh je bil prisiljen odpovedati se pravicam do Slovenjgraškega za dobo 30 let (Koropec, Slovenj Gradec, str. 19-20).

Gosposčina Vodriž je bila oglejski fevd, kot je bilo izrecno izpričano še leta 1436 (Muchar, Geschichte VII, str. 253). Grad Vodriž je bil sezidan po enkratnem načrtu, ki je predvideval dva enaka palacija, kar je značilno za ganerbne gradove, ki so v deljeni posesti; potemtakem je bil že spočetka namenjen bratom Hebenstreitom, ki so najbrž tudi naročili zidavo. Rodbina Hebenstreit pa je bila povezana z Oglejem. Listina v videmskem arhivu priča, da je patriarh podelil tej rodbini kmetije na Koroškem in Štajerskem (Trstenjak, Črtice II, str. 394), in leta 1338, ko so si bratje Friderik, Bertold in Henrik Hebenstreit razdelili Vodriž, je bila slovenjgraška pokrajina spet pravno in vsaj deloma tudi dejansko v oblasti oglejskega patriarha.

Več kot verjetno je grad nastal obenem z gosposčino Vodriž. Toda kdaj bi bil v letih pred 1338 Oglej sploh lahko ustanovil to gosposčino? V obdobju 30 let pred letom 1335, ko je bilo slovenjgraško ozemlje v tuji posesti, bi bilo to skoraj nemogoče. V tistem času je koroški knez zaupal upravo nad Slovenjgraškim svojemu deželnemu glavarju Konradu Aufensteinu, njegova rodbina pa se je celo polastila sosednje stare oglejske gosposčine Valdek (Koropec, Slovenj Gradec, str. 20; Stopar, Topografija, str. 550).

Toda leta 1335 je bila ta pokrajina vsaj pravno spet v oglejskih rokah. Leto prej je postal patriarh odločen in vojaško dejaven mož, Bertrand de St. Ginnes, ki si je zelo prizadeval pridobiti vse izgubljene posesti (Trstenjak, Črtice II, str. 115- 117). Junija 1335 je zastavil Slovenjgraško krški škofiji (Trstenjak, Črtice II, str. 178, 179). Kako je bilo s to zastavitvijo v resnici, ne vemo, vsekakor pa bi v tistem času patriarh lahko ustanovil gosposčino Vodriž, ki bi bila za koristi Ogleja zelo zaželena, zlasti če bi na njej sedeli oglejski ministeriali ali militi s Slovenjgraškega. Morda je v zvezi s tem tudi nenavadno ime gradu, ki pomeni nekaj, kar zbuja jezo (gl. Lexer. Wörterbuch).

Ali bi oglejska Cerkev lahko ustanovila gosposčino Vodriž že pred letom 1304, ko je slovenjgraško provinco izgubila za 30 let? Leta 1305 je bil Friderik Hebenstreit imenovan le kot prebivalec Slovenjgradca (Muchar, Geschichte VI, str. 160); to bi kazalo, da vodriška gosposčina tedaj ni bila v rokah tega Hebenstreita, več kot verjetno očeta bratov Hebenstreitov, fevdnikov Vodriža. V razmeroma številnih ohranjenih listinah iz tistega časa in s tega ozemlja gosposčina Vodriž pred letom 1338 ni omenjena, kar upravičuje dvom o njenem nastanku pred letom 1304.

Leta 1338 sta grad in gosposčina Vodriž obstajala; iz vsega prej povedanega pa je razvidno, da so grad najverjetneje postavili šele med leti 1335 in 1338.

Pri rekonstruiranju Friderikove hiše sem si zastavljal vprašanja, iskal sledi, ki lahko odgovorijo nanje in jih poizkušal pravilno tolmačiti. Pri tem je rabilo kot pomoč zlasti hkratno risanje načrtov: tu se pri vsem neobstojećem zastavljajo vprašanja sama od sebe. Vsaka stavba je neke vrste organizem, katerega prvine so v medsebojnih smiselni zvezah. Razkrivanje teh zvez marsikdaj pojasni nadrobnosti in prvine, katerih smisel je na pogled nejasen - celota pa omogoča kontrolo tolmačenj. Pri takšnem delu sem moral načrt stavbe, ki je rezultat rekonstruiranja, narisati večkrat oziroma ga spreminjati in popravljati. Marsikaj je ostalo na ravni domneve; pisec teh vrstic se je trudil, da je v besedilu sproti določno povedal, ali temeljijo rekonstrukcije posameznih prvin na materialnih ostankih, sledovih, drugih dokazih, indicijah ali analogijah. Pregled veljavnosti rekonstruiranih delov stavbe omogočajo ustrezne simbolne oznake na načrtih.

Marsikaj bi lahko potrdilo ali odkrilo arheološko izkopavanje v stavbi in ob njej. Kamnoseški fragmenti iz nasutine bi lahko omogočili rekonstrukcijo oken v drugem nadstropju, potrdili domnevne oblike uničenih portalnih okvirjev in še kaj. Sonda v nasutini na zahodni strani kope bi pokazala natančno mesto zahodne obodne stene, z izkopavanjem na tem prostoru bi morda odkrili dele kamina, z odkopom nasutine v hiši pa bi bržkone odkrili sledove tamkajšnjega poda in razne drobne najdbe, ki bi najbrž marsikaj povedale o kulturi in življenju Friderikove družine, itd. Seveda pa sme izkopavanje, ki tudi dosti stane, opraviti le strokovnjak, večš arheološke tehnike. Izkopavanje na Vodrižu bi bilo zelo

zaželeno tudi zato, ker poznamo iz tega časa na Slovenskem zelo malo najdb, pisni viri pa o materialni kulturi zgodnje gotike spregovorijo le poredkoma in še takrat zelo fragmentarno.

4. STANOVANJSKE RAZMERE

4.1. ORGANIZACIJA PROSTOROV

Prostori B, E in H so imeli osrednjo komunikacijsko vlogo. V njih je bila navpična povezava celotne stavbe s stopnicami; iz vsakega so vodila levo in desno vrata v poglavitne prostore pritličja in obeh nadstropij.

4.2. POVRŠINA PROSTOROV

49

Talne površine prostorov so razvidne iz obstoječih zidov. Mesto zahodne porušene stene je rekonstruirano približno; prostori v tem delu stavbe (A, D, G) so morda bili nekoliko večji. K površinam nisem prištel vratnih niš, pač pa stopnišče v steni in pohodne okenske niše v drugem nadstropju. Podatki so zaokroženi.

Prostori so merili:

A	B	C	D	E	F	G	H	I	J
32 m ²	20 m ²	29 m ²	32 m ²	27 m ²	29 m ²	39 m ²	24 m ²	36 m ²	2 m ²

V hiši je bilo približno 270 m² koristne talne površine.

4.3. OSVETLJENOST PROSTOROV

Približno predstavo o osvetljenosti prostorov z dnevno svetlobo omogočajo razmerja med velikostjo okenskih odprtín in talnimi površinami prostorov.

Če je bilo okno 1 takšno kot okno 3, je bilo ustrezno razmerje v prostoru A 1:214. Če je bila v tem prostoru strelna lina, je bilo razmerje podobno.

V prostoru B je bilo ustrezno razmerje 1:77, v prostoru C pa 1:97.

Sledovi kažejo, da je bilo v prostoru D okno 6; okno 5 pa moremo le domnevati po analogiji s prostorom F. Če domneva drži, je bilo v prostoru D razmerje med velikostjo okenskih odprtín in talno površino 1:51.

V prostoru E je bilo ustrezno razmerje 1:86, v prostoru F pa 1:46.

Velikosti okenskih odprtín v drugem nadstropju ne poznamo. Vendar domnevamo, da so bila v najuglednejših bivalnih prostorih okna največja in le tam so bila okna dostopna iz velikih pohodnih niš. Razmerja, ki jih tu navajam, so izračunana na podlagi predpostavke, da so bila okna v drugem nadstropju še enkrat večja kot okna v prvem nadstropju. V prostoru G bi bilo razmerje 1:31, v prostoru H 1:38, v prostoru I 1:29.

Današnje norme za dobro osvetljene prostore sodijo v razpon razmerij od 1:3 do 1:10; prva številka razmerij pomeni velikost oken, druga pa talno površino (Nojfert, Projektovanje, str. 138).

Iz povedanega je razvidno, da so bili pritlični prostori zelo mračni, prostori v prvem nadstropju razmeroma slabo, prostori v drugem nadstropju pa najbrž zadovoljivo osvetljeni.

4.4. KUHANJE IN OGREVANJE

Samo domnevamo lahko, kje v hiši je bilo ognjišče (gl. poglavje 2.3.6.). Na dvorišču, kjer so pozneje zgradili kapelo, najbrž ni stala posebej zgrajena kuhinja; listina o delitvi gradu je ne omenja. Zelo verjetno so kuhali v hiši v zgornjem nadstropju. V hiši ni bilo prostora, v katerem bi lahko namestili krušno peč; če so jo imeli, je stala nekje na dvorišču. Tudi o ogrevanju ne vemo nič zanesljivega. Sled 28 bi kazala, da so ogrevali prostor I s kaminom; najbrž ga smemo domnevati tudi v prostoru G.

50

Gotovo pa je prebivalce pozimi zeblo. Tako prostor G kot prostor I sta prevelika, da bi ju bilo mogoče segreti s kaminom. Če so bili prostori v drugem nadstropju enako visoki kot prostori v prvem nadstropju, je meril prostor G približno 156 m³, prostor I pa približno 144 m³; tolikšnih prostornin pri nižjih temperaturah z enim kaminom fizikalno ni mogoče zadovoljivo ogreti. Kamini so slabo ogrevali tudi manjše prostore. Slikarske upodobitve kažejo, da so zato premične klopi s preklopnim naslonjalom postavljali pred kamin, tako da so se lahko grela s hrbtom ali obrazom obrnjeni k ognju (gl. npr. Schultz, Leben, sl. 76, 95).

4.5. NAMEMBNOST PROSTOROV

Stopnice, izogibalna niša in razporeditev vrat kažejo, da so osrednji prostori B, E in H rabili za navpično in vodoravno povezavo prostorov; opredeliti jih moremo predvsem kot veže. Obok na konzolah kaže, da je bil prostor H hkrati tudi kapela. V rabi je morala biti do 15. stoletja, ko so zgradili samostojno kapelo na dvorišču.

Namembnost prostorov D in F ni zelo razvidna. Boljša razsvetljava kot v pritličju kaže, da je bila vsaj deloma namenjena tudi bivanju; tudi niša 27 ne bi sodila v shrambo (gl. Winzer, Kulturgeschichte, str. 312). Morda so v teh prostorih ločeno spali hlapci in dekle, kot je bilo v navadi tudi marsikje drugod (gl. npr. Kotruljevič, O trgovini, str. 385).

Velike pohodne okenske niše, najfineje izdelan ohranjeni portal 21 v stavbi in stranišče pričajo, da sta bila prostora G in I poglavitni bivališči Friderikove rodbine.

4.6. PRESKRBA Z VODO IN HIGIENA

V listini iz leta 1338 je omenjena grajska cisterna. Izrazita sled kaže, da je bila cisterna filtrska in da je stala na grajskem dvorišču pod zahodno fasado Bertoldove hiše (gl. sl.25).

Na tem mestu je blizu pol metra globok, precej vodoraven usad krožne oblike s približno štirimetrskim premerom. Vodoraven usad nastane kadar spirana zemlja enakomerno penika v globino. Prostor, v katerega se tu useda prst, je očitno kamnito filtrsko nasutje okrog osrednjega vodnega jaška (prim. Stopar, Cisterna; Piper, Abriss, str. 96 in dalje). Na filtrsko cisterno kaže tudi sosednji zid grajske kapele, katerega nosi podporni lok, na severu oprt v temelje

obrambnega zidu; na jugu pa se pod današnjo višino tal kajpak opira na kamnit, od cisterne že oddaljen temelj. Visokega in masivnega zidu pač niso mogli zidati na rob cisterne, ki je vrh vsega skoraj gotovo obdana z zunanjim glinastim plaščem.

V filtrsko nasutje - odkoder se je prečiščena voda pretakala v osrednji vodni jašek - je bila napeljana voda s strehe Bertoldove hiše s tedaj običajnimi lesenimi žlebovi (gl. Meckseper, Stadt, str. 142). Ker ne poznamo globine cisterne, tudi ne poznamo njene prostornine - zato pa poznamo površino strehe Bertoldove hiše in moremo oceniti količino vode, ki je bila na voljo grajskim prebivalcem.

Površina vodoravne projekcije te strehe meri približno 220 m². Višina letnega povprečja padavin na tem zemljepisnem območju je bila v zadnji četrtini 19. in v začetku 20. stoletja blizu 1300 mm (Melik, Slovenija, priloga III ob str. 280). Ker se je klima tega obdobja približevala klimi časa nastanka Vodriža (gl. Flohn, Climate, str. 35 in 37), moremo podobno količino padavin domnevati tudi za tedanji čas. V letnem povprečju je torej bilo mogoče prestreči s strehe Bertoldove hiše približno 286 m³ vode.

V idealnem povprečju bi potemtakem prišlo na eno od treh viteških vodriških družin približno 260 litrov vode na dan. Seveda je bila dejanska količina razpoložljive vode manjša ter odvisna od zmogljivosti cisterne in od različnih količin padavin v letnih časih. Toda v teh krajih so padavine običajne vse leto, najmanj pa jih je v hladnih mesecih, ko je poraba vode manjša (gl. Melik, Slovenija, str. 283). Tudi če so prestrezali vodo le s polovice strehe, je na Vodrižu ni manjkalo.

Iz cisterne so vodo nosili v vse tri bivalne grajske stavbe. V tistem času je bilo kopanje v viteškem okolju zelo običajno in razširjeno (Peters, Artzt, str. 51 in dalje; Zoepfl, Kulturgeschichte, str. 300 - 302) močno nenavadno bi bilo, če se na Vodrižu ne bi kopali. Kopalnice v Friderikovi hiši ni bilo. Kopali so se v lesenih čebrih, kakršnega vidimo npr. na sicer mlajši freski sv. Nedelje iz tretje četrtine 15. stoletja na zunanjsčini cerkve v Crngrobu. V katerih prostorih so se kopali, ne vemo. Shrambni prostori v pritličju so bili neprimerni; skozi visoke in globoke okenske niše v prvem nadstropju je bilo komaj mogoče izlirati uporabljeno vodo; v kapeli se pač niso kopali. Primerna sta bila glavna bivalna prostora v drugem nadstropju; tam je bilo ognjišče in vodo je bilo mogoče izlirati skozi okna ali skozi stranišče.

Ostanki običajnega pomolnega stranišča so na severni hišni fasadi, kjer ni nobene druge odprtine; smrad, muhe in drug mrčes na dreku in scalnici, ki sta padala ob hišno vzhodje, niso neposredno motili grajskih prebivalcev. Kot je bilo v tedanjem času v navadi, so za brisanje riti uporabljali predivo ali kaj podobnega (Bilderlexikon, str. 541).

Zaradi kaminskega ognjišča z odvodom dima v dimnik so bili (drugače kot v kmečkih kočah) notranja oprema, stene in stropi čisti - neokajeni. Z opečnimi tlakovci prekrte pode je bilo mogoče učinkovito čistiti.

4.7. VPRAŠANJE O POHIŠTVU IN NOTRANJI OPREMI

V ostankih Friderikove hiše razen pohištvene niše ni sledov pohištva in druge notranje opreme; ugotovitve o tej plati stanovanjske kulture niso mogoče. Seveda pa hiša ni bila prazna. V njej so morali imeti vsaj najnujnejše prvine

standardne zgodnjegotske opreme; ta predpostavka upravičuje pričujočo skico, temelječo na ustrezni literaturi in primerjalnih virih.

Utemeljeno domnevamo shrambno pohištvo. Na tem zemljepisnem območju so podložniki v 13. stoletju pridelovali pšenico, rž, ječmen, oves, lan in gojili ovce (Koropec, Gosposčine, str. 142, 144, 147); leta 1400 zapisane dajatve s Slovenjgraškega spričujejo še sladje, piščeta in jajca, volno, sire, prašiče in plečeta (Koropec, Slovenj Gradec, str. 22). Seveda so gojili govedo, brez katerega ni bilo tedanjega poljedelstva. Te in podobne dobrine so morali na Vodrižu spravljati. Inventarij škofjeloškega gradu iz leta 1315 kaže, da so tedaj v te namene uporabljali skrinje, sode in kadi (Štukl, Inventar).

52

Za srednjeveško plemstvo so imela številna, izbrana in modna oblačila izreden pomen (Zoepfl, Kulturgeschichte, str. 288, 293; Thiel, Geschichte, str. 165 - 215); obleko so hranili v skrinjah, ki so jih pogostokrat postavljali v veže (Schultz, Leben, str. 70) - v treh vežnih prostorih Friderikove hiše bi lahko domnevali skrinje.

Spanje na posteljnjakih je bilo za zgodnjegotsko plemstvo že nekaj običajnega - v Friderikovi hiši je najbrž bilo vsaj nekaj posteljnjakov za člane rodbine. Tako so npr. imeli leta 1315 v škofovi sobi na škofjeloškem gradu dva velika posteljnjaka, dva zložljiva in še en usnjen posteljnjak, drugje v gradu pa še petnajst ležišč za dom (Štukl, Inventar). Vsaj k posteljnjakom so tedaj sodile rjuhe in platnene, volnene ali kožuhovinaste odeje (gl. npr. Gebhard, Untersuchungen, str. 61).

Tudi mize so bile že uveljavljene. Na škofjeloškem gradu so imeli leta 1315 kar štiri (Štukl, Inventar). Miza je bila verjetno že kos vodriškega pohištva, čeprav morda le lesena plošča na kozah, ki so jo po potrebi postavili in razstavili (gl. Schultz, Leben, str. 69). Najobičajnejše sedežno pohištvo so bile klopi, dostikrat pritrjene vzdolž stene.

Standarden del ognjiščne opreme je bil na verigi obešen kotel (tako tudi na škofjeloškem gradu leta 1315: Štukl, Inventar), zraven pa je sodilo razno lončeno kuhhalno posodje. Vendar so na Vodrižu imeli lovno pravico (izpričano leta 1443: Starzer, Lehen, str. 342, št. 330/1) in tedanja plemiška prehrana je bila predvsem mesna (Tannahill, Kulturgeschichte, str. 191); na Vodrižu bi težko pekli meso, če ne bi imeli v tedanji plemiški kulturi običajnega ražnja. Kakor v vsakem viteškem gospodinjstvu so tudi na Vodrižu morali imeti razno kuhhalno, shrambno, jedilno in zlasti pivsko lončeno, kovinsko in leseno posodo, žlice in seveda kresilni pribor (gl. npr. Kuenringer, str. 607 in dalje; Gebhard, Untersuchungen, str. 66; Štukl, Inventar, itd.).

Kot na vseh gradovih so tudi na Vodrižu imeli orožje (gl. npr. Kuenringer, str. 58 in dalje). Vitez je moral imeti meč, kaj je sodilo v nujno grajsko oborožitev, pa ne vemo. Na škofjeloškem gradu so leta 1315 imeli šleme, čelade, ščite, prsne oklepe, nožne ščitnike, železne rokavice, bojne sekire, bodala, pračo, loke, mnogo samostrelov in kar 3450 puščic (Štukl, Inventar). Orožje je verjetno viselo na posebnih drogovih ali kar na stenah, drobnejše predmete pa so najbrž spravljali v tedaj zelo običajne obodne lesene škatle s pokrovom.

V nujno potrebno hišno opremo so sodila svetila. V viteškem okolju so imeli lojene in voščene sveče, oljenke in lojenke - čelešnike s trskami in bakle so uporabljali predvsem pri delu in v gospodarskih stavbah (gl. Kühnel, Alltag, str. 262, 263, sl. 317-324).

Več kot verjetno so imeli na Vodrižu vsaj zgoraj omenjeno nujno opremo. Seveda pa bi lahko imeli še marsikaj, zlasti dragocenejše drobne predmete, ki so v plemiškem okolju pomenili običajno naložbo za slabe čase. Bogatejšo opremo so v tistem času imeli tudi majhni fevdalci, kot kaže npr. inventarij gradu s poljedelskim obratom, ki je bil last spodnjebavarskega viteza leta 1360 (Gebhard, Untersuchungen). Večjih pohištvenih kosov pa tudi na Vodrižu ni moglo biti dosti; strokovna literatura soglaša, da bi se nam zdeli tedanji bivalni prostori precej prazni.

4.8. VARNOST

Poleg pisnih virov, ki poročajo o napadih, nasilju, ropanju in uničevanju, so gradovi najnazornejše priče strahu pred temi nevarnostmi. V zgodnjegotskem času so bili na slovenjgraškem zelo negotovi in nemirni časi (gl. Trstenjak, Črtice I, II). Utrdbene grajske sestavine so zagotavljale varnost, ki je bila zelo pomembna prvina bivanja grajskih prebivalcev.

Friderikova družina se je v svoji hiši počutila varno. Že položaj stavbe vrh (po tedaj veljavnih obrambnih načelih golega) griča je sovražniku oviral dostop. Severna obodna stena je brez okenskih odprtin. Tu v hišo ni bilo mogoče vdreti; stranišče pa je bilo že več kot devet metrov nad stavbnim vznožjem. V pritličju zahodne fasade je bila le ozka (morda strelna) lina, okno v prvem nadstropju pa je bilo že blizu sedem metrov visoko. Na tej strani je bila hiša varovana še s strelcami iz Henrikovega stolpa.

Vhod v hišo je bil dobro zavarovan z vhodnim stolpičem, do katerega je vodil še dvizni most. Višine odprtin v vzhodni hišni fasadi so bile takšne kot na zahodni strani hiše, hkrati pa je bil ta del stavbe že na dvorišču, zavarovanem z obzidjem in dviznim mostom. Če vrh Friderikove hiše na Vischerjevem bakrorezu ni upodobljen zgolj stereotipno, je bilo stavbo mogoče braniti še izza podkarpnih obrambnih nadzidkov.

Nasploh je bil grad dobro utrjen in obrambno ugodno postavljen na zaključku strmega grebena; dostop po grebenu z zahoda pa je varoval mogočni Henrikov stolp.

4.9. VPRAŠANJE O ŽIVLJENJU FRIDERIKOVE DRUŽINE

Položaj gradu in rekonstrukciji prvotnega grajskega stanja in Friderikove hiše omogočajo v zvezi z ustrežno strokovno literaturo skromen vpogled v življenje viteške družine.

Grad je stal na samem. Okrog njega je bila strmina in zunaj je bilo nevarno. Vsakdanje življenje je potekalo predvsem v približno 270 m² veliki hiši in na približno 1000 m² velikem obzidanem dvorišču. Podobno so tudi vsakdanji osebni stiki obstajali le med grajskimi rodbinskimi in drugimi družinskimi člani; dan za dnevom so živeli v omejeni družbeni skupini na omejenem prostoru. Tega dejstva ne moremo presojati z današnjimi očmi: takšnih omejenosti tedaj niso doživljali kot utesnenost, ampak kot varnost.

Arhitektura Friderikove hiše, ki je v precejšnji meri določala način bivanja, že priča o pomenu udobja. Vendar je bil zlasti zimski čas na gradu neprijeten. Prebivalce je zeblo, v prostorih sta vladala mrak in smrad, če je bilo le mogoče, so se gnetli ob ognjišču. Seveda to ni bilo nič izjemnega. V srednjeveški poeziji razširjeno radostno slavljenje pomladi, ko so odprli okna in ko se je ždenje v

notrajščini nehalo, je razumljivo prav spricho takšnih okoliščin (Boehn, Mode, str. 120).

Grajsko okolje je bilo kmečko, mesta so bila majhna in malo pomembna. Življenjski ritem so uravnavali letni časi in z njimi povezani prazniki cerkvenega leta. Pomlad in poletje sta bila čas poti in obiskov, čiščenja hiše, popravila gradu in nakupov; jeseni je bilo najpomembnejše pobiranje in shranjevanje dajatev, razne oblike lova so bile v navadi sicer celo leto, vendar najbolj jeseni (Brunner, Ritter, str. 47,57,60).

Na gradu so morala biti vsakdanja opravila deljena med rodbinske in druge družinske člane. Središče viteškega sveta so bili boj, lov in gospoščina. Delitev ljudi na moleče, bojujoče se in delajoče se je štela za naravno veljavno; vitez nikakor ni smel opravljati fizičnega dela. Nujno vsakdanje delo je bilo pač naloženo hlapcem in deklam, brez katerih ni bil noben grad. Nosili so vodo, kurili in čistili ognjišče, pripravljali hrano in drva, pomivali posodo, prali in sušili perilo, popravljali in vzdrževali orožje in orodje, izdelovali strelice; pomembna je bila oskrba nujnih viteških atributov - konjev in psov (prim. Le Goff, Civilizacija, str. 624). Nadzor nad gospodinjskimi deli je sodil med dolžnosti fevdalčeve soproge, vitez pa je upravljal gospoščino in skrbel za uresničevanje svojih pravic (Goetz, Leben, str. 189).

Na gradovih so veliko pozornost posvečali hrani. Običajno so jedli zjutraj, opoldne in pozno popoldne; glavni obrok je bil zvečer (Zoepfl, Kulturgeschichte, str. 294). Jedli so različno, obilno in dolgotrajno in zraven popivali (Goetz, Leben, str. 190, 191; Boehn, Mode, str. 126 in dalje). Jedila za rodbinske in druge družinske članese bila dostikrat različna; vsekakor so bili hlapcem in deklam na voljo mesni ostanki; njihova najobičajnejša hrana pa sta bila kaša in močnik, zraven pa tudi vino in kruh (gl. Borst, Lebensformen, str. 189; Zoepfl, Kulturgeschichte, str. 312). V viteškem okolju so tedaj že poznali pravila lepega obnašanja: jedli naj bi le vsak s svojo žlico, po jedi naj ne bi rigali, obglodanih kosti naj ne bi metali nazaj v skupno skledo, z namiznim prtom naj si ne bi brisali oči in ust (Goetz, Leben, str. 192). Koliko so ta pravila resnično veljala, ne vemo; na številnih pijančevanjih gotovo niso imela nobene cene (gl. Zoepfl, Kulturgeschichte, str. 295).

Vsaj rodbinski člani viteške družine so imeli obilo prostega časa; brezdelje in dolgočasje sta sodila v grajski vsakdan. Čas so si krajšali z igrami. Priljubljeni so bili trik- trak, kocke, igralne karte in družabne igre, ki jih poznamo danes kot otroške: petelinji boj in "rihtarja biti"; tedaj pa so jih igrali med plemičem in plemkinjo oziroma z glavo v daminem naročju (Le Goff, Civilizacija, str. 572; Boehn, Mode, str. 132 in dalje; Goetz, Leben, str. 200).

Največkrat so grajsko okolje zapuščali moški; hodili so na lov in po raznih opravkih na gospoščinskem ozemlju in drugod. Lov je sodil med poglavitna vitezova opravila. Lovili so pogostokrat; lov je bil demonstracija družbenega položaja, reprezentiranje gospoščinskih pravic, telesna vaja, urjenje v orožju, preizkus poguma in ne nazadnje vir svežega mesa za plemiško mesno prehrano (gl. Goetz, Leben, str. 199). Vodriž je imel lovno pravico; na tem ozemlju so bili ob številnih drobnih lovnih živalih in parkljarjih še medvedi, risi in volkovi (Koropec, Gospoščine, str. 61).

Velikosti družin bratov Hebenstreitov ne poznamo. V listini iz leta 1338 je ob bratih omenjena le še Henrikova žena. Toda dejstvo, da so si grad razdelili,

kaže, da sta bila tudi Friderik in Bertold poročena ali pa da sta se nameravala poročiti, zakaj le vitez, ki je lahko primerno preživljal ženo, se je lahko poročil (Borst, Lebensformen, str. 69). Viteške družine so bile patriarhalne skupnosti. Mož oziroma oče je družino vodil, predstavljal njen rodbinski izvor, skrbel za povezavo generacij - zagotovitev nadaljevanja družinskega imetka in časti (Borst, Lebensformen, str. 61).

Družina je pomenila varnost v vseh ozirih; težila je k oblikovanju tipov osebnosti, ki so ustrezali njenemu obstoju, in povezovala posameznike z ustreznim družbenim statusom (prim. Gurevič, Weltbild, str. 232). Šele izpolnjevanje določene vloge je posameznikom omogočalo osebnostno uresničevanje v vnaprej določenih okvirjih. Tako je bilo tudi s položajem žensk, ki niso veljale samo za manjvredne, ampak so bile pogostoma celo diabolizirane (gl. Ennen, Frauen; Delumeau, Strah, str. 224-237).

Stereotipi viteške ljubezni so se pač uresničevali le izjemoma; največkrat so ostali na ravni abstraktnega ženskega ideala. Šele poroka je dala ženi družbeno veljavo. Plemkinje se niso poročale po lastni volji; poroka je bila predvsem zveza dveh viteških družin; tesno je bila povezana tudi z izročanjem in zavarovanjem premoženja (Borst, Lebensformen, str. 64; Le Goff, Mensch, str. 917, 339). Tako je bilo tudi na Vodrižu. Henrik je dobil zunanji, slabši del gradu. Zato je bilo treba posebej določiti njegove pravice v notranjem gradu in samo zato so ob teh določenih omenili tudi njegovo soprogo, vendar kar brez imena.

Življenje je bilo vsebinsko in prostorsko povezano z gradom, ki je bil tudi vojaško in gospodarsko središče gosposčine. Stal je visoko sredi tedaj listnatih gozdov (gl. GDZS I, str. 425, zemljevid med str. 80 in 81), med katerimi so bili zaprti celki samotnih kmetij; grajska oblast se je razprostirala na območju, ki ga je bilo mogoče iz gradu peš obvladati do meja in nazaj v enem dnevu (gl. poglavje 5.2 in sl. 28). V to samoto so od časa so časa z vojaško silo posegali razni bolj ali manj mogočni nasilneži (gl. Trstenjak, Črtice I, II).

Časi so bili slabi. Med letoma 1315 in 1317 so bile po vsej Evropi strašne klimatske razmere, ki so povzročile dolgotrajne gospodarske krize (Attali, Poredak, str. 60); leta 1348 je nastopila strahotna epidemija kuge, ki je množično morila po vsej Evropi. Skrbi in težave so bile seveda najhujše za podložnike, težko pa so pritiskale tudi manjše fevdnike. Viteško življenje je bilo drago. Standardni viteški stroški: vzdrževanje gradu, visoka cena oklepa, orožja in konja, potovanja in darovi Cerkvi so dostikrat presejali dohodke in mnogi vitezi so obubožali (Goetz, Leben, str. 199). Na takšno stanje pri nas kaže tudi neprestano prehajanje gradov in gosposčin iz rok v roke (gl. Stopar, Topografija); izguba domačega gradu je za viteško družino pomenila zelo hudo nesrečo in največkrat propad. Vodriška gosposčina je bila manjša in tudi Hebenstreiti so jo izgubili najpozneje po treh generacijah.

Neposrednih virov o gledanju vitezov na težave in skrbi njihovega vsakdana skoraj ni; najbrž pa si ga smemo predstavljati na podlagi pisma Ulricha von Huttna, ki je opisal razmere na domačem gradu Steckelbergu; pismo je vendarle nastalo v boljših časih v začetku 16. stoletja (Schultz, Leben, str. 8 in 9). Imeli so tako skromne dohodke, je zapisal Hutten, da so morali biti pri gospodinjstvu zelo skrbni. Zaradi varnosti so bili v službi nekega kneza; zato pa so se bali iti iz gradu, da jih ne bi napadli knezovi sovražniki. Imeli so stalno pripravljene konje in orožje; neoboroženi si niso upali iz gradu niti petsto korakov. Brez orožja niso smeli v nobeno vas, ne na lov ali ribolov. Med njihovimi in tujimi podložniki so

bili neprestani prepiri; poravnavati so jih morali zelo previdno in dostikrat v lastno škodo. V grad so prihajali v goste konjeniki; grajske je skrbelo, ali so med njimi razbojniki, tatovi in potepuhi. Okrog gradu se je oglašala živina in psi, poslušali so kričanje ljudi na polju in tuljenje volkov. Neprestano so jih težile skrbi za naslednje dni in strah pred pogostimi neplodnimi leti, ki so povzročala stiske.

Drugo plat viteškega življenja so pomenili prazniki. Bili so nasprotje vsakdana, in sicer tako cerkveni kot družinski in še posebej praznovanja ob obiskih. To so bile priložnosti, ki jih je k reprezentiranju naravnano plemstvo obilno izrabljalo za razkazovanje imenitnih oblek, nakita, raznovrstnih jedil in sijajnega posodja. Med dogodke, ki so razbili monotonost vsakdanjega življenja, so sodili zlasti obiski. Sprejemanje gostov je sodilo med viteške kreposti in dolžnosti. Bilo je zelo priljubljeno. Gostje so v zaprti svet viteške družine prinašali novice, pomenili so stik z zunanjim svetom in utrjevanje družbenih vezi. Ob takih priložnostih so prirejali gostije (Borst, Lebensformen, str. 96; Gurevič, Weltbild, str. 289; Boehn, Mode, str. 120; Zoepfl, Kulturgeschichte, str. 293, 295).

Zgoraj orisani model viteškega življenja je splošen; na Vodrižu so ga mogli uresničevati le deloma. Še z večjim pridržkom si moremo Hebenstreite predstavljati na podlagi upodobitev viteškega življenja in materialnih predstankov viteške kulture; oboji pričajo predvsem o višjem plemstvu (gl. npr. Brunner, Ritter). Vendar je bila viteška kultura mednarodna in viteštvo, ki je tvorilo precej zaprto družbeno skupino, si je vsaj z navzven vidnimi demonstracijami tega modela prizadevalo utrjevati in potrjevati svoj družbeni položaj; vitezov ideal je bil ustrezen konformizem. To bi utegnilo še bolj veljati za Hebenstreite, ki so postali fevdniki najbrž šele na Vodrižu.

O življenju viteštva v slovenskih krajih v 14. stoletju viri skoraj popolnoma molčijo. Toda viteško življenje je bilo tradicionalno. Pomemben mlajši potopisni vir iz let 1485-1487 za Koroško, slovensko Štajersko in Gorenjsko se sklada z modelom starejšega prazničnega viteškega življenja: izpričuje veliko gostoljubnost, silno bogata in raznovrstna jedila, dolgotrajne pojedine, igre, razkazovanje odličnih oblačil, nakita in sijajnega posodja pa tudi družbeno podrejenost žensk in vlogo poročenih plemkinj (Vale, Itinerario).

5. DRUŽBENI POLOŽAJ HEBENSTREITOV IN STOPNJA VODRIŠKIH STANOVANJSKIH RAZMER V ZGODNJEKOTSKI KULTURI

5.1. STAN HEBENSTREITOV

Hebenstreiti so sodili v spodnjo plemiško plast. Izrecno je izpričan njihov stanovski položaj v listinah štirikrat: leta 1392 je bil Hebenstreit imenovan "plemeniti" (Muchar, Geschichte VII, str.45), leta 1445 je bil Wilhelm Hebenstreit v Konjicah imenovan z enakim nazivom ("Nobilis vir"; Muchar, Geschichte VII, str. 329), leta 1450 je bil isti Hebenstreit imenovan kot vitez (Muchar, Geschichte VII, str. 359) in leta 1446 je bil še v seznam štajerskega plemstva zapisan v skupini vitezov in "hlapcev" ("Ritter und Knechte"; Valvasor, Ehre IV, 15. knjiga, str. 346). Nasledniki najnižjega plemstva - militi - so veljali le za "hlapce" ali oprode (GDZS II, str. 151); pripadniki te kategorije so dobili več pravic in osebno svobodo šele s privilegijem leta 1338, nesvoboda ministerialov pa je na Štajerskem prenehala že okoli leta 1237 (Vilfan, Zgodovina, str. 187, 124). Ker so sedeli Hebenstreiti na

gradu in gosposčini Vodriž že pred tem privilegijem, so morali biti v spodnji plemiški plasti bližji naslednikom ministerialov - dežmanov kot militov - oborožencev; kajpak v življenju med obema kategorijama tedaj ni moglo biti ostre meje. Na stan oziroma na prvotno dejavnost Hebenstreitov kaže tudi njihov priimek, prvič omenjen leta 1305 (Muchar, Geschichte VI, str. 160), ki pomeni "bojni prijem" ali tistega, ki začne boj (gl. Loewe, Wörterbuch; Lexer. Wörterbuch).

V času, ko so Hebenstreiti živeli na Vodrižu, je bil njihov grb vodoraven pas v ščitu, pozneje - vendar ne pred koncem 14. stoletja (gl. Oswald, Lexikon, str. 337) - so mu dodali okrasni nastavek v podobi zgornjega dela lisice v meniški halji (Stegenšek, Topografija, str. 77).

Nizek plemiški rang pa ni pomenil tudi majhne družbene veljave. Ogromna večina v naših krajih živečega plemstva je sodila v takšno kategorijo, kot kaže seznam štajerskega plemstva iz leta 1446 (Valvasor, Ehre IV, 15. knjiga, str. 344-347), ki našteva 20 prelatov, štiri grofe, enajst gospodov in kar 263 vitezov in netitularnih plemičev ("Knechte"). Pomembnejša sta bila dejanska družinska moč in posest.

Družbena veljava Hebenstreitov je bila ugodna. Elizabeta Hebenstreit, hči Friderika Hebenstreita iz Slovenjgradca in bržkone sestra Friderika (mlajšega), Bertolda in Henrika, ki so si leta 1338 razdelili Vodriž, je bila leta 1340 in leta 1344 opatinja mekinjskega samostana (gl. Muchar, Geschichte, VI, str. 160, in Valvasor, Ehre III, 11. knjiga, str. 372). V zaobljubnem pismu slovenjgraške pokrajine vojvodi Rudolfu leta 1364 so najprej imenovani grajski grof in deželani iz Slovenjgradca, potem pa sta med sedmimi predstavniki plemstva iz pokrajine na prvem mestu brata Bertold in Henrik Hebenstreit (Muchar, Geschichte VI, str. 368). Leta 1392 je štajerski deželni glavar ostro poklical plemenitega Hebenstreita v Gradec na zagovor zavoljo motenja posesti bamberske cerkve. (Muchar, Geschichte VI, str. 45,46). Tu je kajpak šlo za posest, na katero je na zahodu mejila slovenjgraška pokrajina; početje priča o določeni Hebenstreitovi moči. Kdaj so Hebenstreiti izgubili Vodriž, ne vemo. Prej omenjeni podatek bi kazal, da je bila gosposčina tedaj še njihova. Rodbina Hebenstreit ni propadla. Leta 1402 je Konrad Hebenstreit celo postal krški škof (Muchar, Geschichte VII, str. 81). Toda več let pred letom 1436 je bil Vodriž že v drugih rokah (gl. Muchar, Geschichte VII, str. 253). Vsaj ena rodbinska veja je v 15. stoletju živela pri Slovenskih Konjicah, kjer je posestvo, oziroma zaselek po njihovem priimku dobil celo ime (gl. Stopar, Topografija, str. 124).

Hebenstreiti so imeli več posesti. Njihovega obsega sicer ne poznamo, naključno ohranjene omembe pa kažejo, da niso bile zanemarljive. Leta 1305 sta Friderik Hebenstreit in njegova žena Adelajda za hčerko Elizabeto, tamkajšnjo nuno, podarila mekinjskem samostanu tri hube (Muchar, Geschichte VI, str. 160). Leta 1319 je Kunigunda, (druga) žena Friderika Hebenstreita, podarila studeniškemu samostanu vinograd v Ptujju (Muchar, Geschichte VI, str. 216). Leta 1366 je bila omenjena rodbinska posest v Dobrotni vasi, leta 1451 v Zgornji Ložnici in leta 1476 v Konjicah (Stegenšek, Topografija, str. 77). Pred sredino 15. stoletja je Uršula, žena Vilhelma Hebenstreita, prodala gornino v Hlaponcih v Slovenskih goricah (Starzer, Lehen, str. 184, št. 25/2). V približno enakem času je ista Uršula s Katarino, ženo Jurija Limbuškega, prodala devet hub in pol in mlin v Lormanjah pri Lenartu (Starzer, Lehen, str. 216, št. 93/3). Poleg posesti na Štajerskem so imeli Hebenstreiti posest še na Koroškem (Trstenjak, Crtice II, str. 394); njihova največja posest pa je bil Vodriž.

5.2. VODRIŠKA POSEST

Na obseg vodriške gosposčine kažejo meje vodriškega grajskega pomirja. Leta 1576 jih je opisal tedanji vodriški posestnik Erazem Gall (Mell, Gerichtsbeschreibungen, str. 514). Navedbe iz tega opisa moremo precej zanesljivo določiti na zemljevidu (gl. sl. 28). Navajam opis, na ustreznih mestih pa v oklepajih komentar o identifikaciji krajev oziroma meje.

58 — "Die pidmarch aber oder confin des von alter her rieblichen und continuierten purkfrids geen Widerdrües, inmassen die gegen den landgerichten Schönstein und Windischgrätz anrainen, sein dise: nämblichen so hebt sich der Widerdrieserisch purkfrid miten in den vischpachl Wellun (Velunja) neben meines unterton des Mori (sedanja kmetija Morn) an und geet nach dem pachlein und graben aufwerts bis neben des trogs oder prun an des Varhornieckh grund (približno štiristo metrov severno od doma sedanje kmetije Vrhurnik je še danes zajetje studenca, ki teče po grapi do kmetije Morn). Von dannen bis auf die heech neben des Strgären (sedanja kmetija Strgar) und abwärts von dannen bis auf das dorfl Pressegg, (sedanji zaselek Presika - od Strgarja je morala meja potekati ob Fidijevem vrhu; če bi vodila ob Črnem vrhu, bi prišla v Podgorje, in ne v Presiko) volgund der strassen nach bis auf und neben des dorf Dobralah, (sedanje naselje Mislinjska Dobrava-cesta je pač vodila ob potoku Jenini in najbrž tam, kjer danes) nachmals bis auf den underthon gennant Geranekh, (sedanja kmetija Jerank) von dannen auf den underthon Weilunndt geen Waldegg gehörig (kje je bila ta kmetija, nisem mogel ugotoviti; po naslednjem mejniku in obliki zemljišča sodeč bi jo morali domnevati v območju Pogorevskega vrha) alsdann auf dem Grazerperg (Graška gora) und abwärts nach dem Twag der Schwarzenpach genant, (Črni potok. V objavi vira je za besedo Twag postavljen vprašaj; glede na omembo "trog oder prun" pri Vrhurniku in glede na povezavo s potokom je besedo bržkone treba brati trog. Tedaj bi šlo tudi tu za pretočno leseno korito, ki so ga bližnje kmetije nujno rabile za napajanje živine; glede na položaj sedanjih kmetij bi bilo to napajališče blizu izvira Črnega potoka) bis miten in die Wellun, von dannen wider auf den Mori". Meja je tu nedvomno potekala po Črnem potoku do izliva v Velunjo in nato po Velunji navzgor do kmetije Morn.

Na zemljemerski projekciji obsega to ozemlje slabih 1500 hektarjev, njegova dejanska površina pa je zaradi hribovitega sveta precej večja. V tem dominiju je bil ves neobdelan svet gosposčinska last (gl. Vilfan, Zgodovina, str. 213). Zemljišča je imel Vodriž precej; še leta 1885 je merilo vodriško posestvo 111.802 ha (Janisch, Lexikon, str. 1315). Hebenstreitom so pripadale z zemljiščem povezane koristi, ki so v običajni formuli med letoma 1465 in 1468 (ob izročitvi v fevd Juriju Ungnadu) navedene za Vodriž: "Widerdries an dem Welan gelegen, mayerhofen, wismaden, waiden, ekhern, veldern, holczern, kirchenlehen zu sand Niclas am Welan" (Starzer, Lehen, str. 343, št. 330/6).

V tej listini so naštetih tudi tedanji vodriški podložniki oziroma podložniška posest: "Mathe Scharn, Hans bey der Wutschin, Mathe Leybek, ain öden, Peter Priol, Jury zu Oisiach, Hanns Pheiffer, Pangretz zu sand Ulreich, Mathe daselbs, Urban Sneider zu Trebegotsch, Gregor Widko, Symon Korbl, Erhart Widko, Hanns Schuester zu Trebegotsch, Andre Priednakh, Jury Metmiersakh, Symon Tschernewnikh, Jacob under dem turn, Hanns Zetschawer, Martein Visher,

Thomas von Turken, 1 Hofstatt daselbst, Hanns am Rokatawcz, Peter Priedrakh, Juri zu Rokatawcz, Mathe Rab, Juri Trebsse, Jacob Scharn, Pangretz Schuester, Jury Natzesta, Paul Schompaw, Peter Mory, Jury Hartweg, Martin Ermotisch, Niclas Nakantz, Jury Matschilnikh, ain öden, Steffan Garnatsch, ain öden, Jury Schubel, Steffan Wochorinkh, ain öden", torej 37 kmetij, 1 domec in 4 pustote.

Zdi se, da je bila večina teh podložniških kmetij v ožjem gosposčinskem območju, kajti vsaj nekateri bolj oddaljeni podložniki so izrecno krajevno določeni. Tako je bil Hans pri Vučineku (Wutschin) v današnji katastrski občini Vodriž, Jurij pri Vošniku (Ossiach) v današnji katastrski občini Podgorje, Pongrac in Mate sta bila v Podgorju (sand Ulreich), Urban Žnidar in Hans Šušter sta bila v Trebuški vasi (Trebegotsch), Hans in Jurij sta bila pri Rokotavcu (Rokatawcz) v današnji katastrski občini Andraž pri Velenju.

Nekatera, krajevno nedoločena imena pa z večjo ali manjšo zanesljivostjo prepoznamo v današnjih imenih kmetij v ožjem grajskem okolišu. Tako je sedanji Prijolič blizu grajskih razvalin skoraj gotovo nekdanja kmetija Petra Priola, nekdanjega Jurija Hartvega domnevamo na današnji kmetiji Artviga južno od Kavnikovega vrha, nekdanjega Miklavža "Nakantz" domnevamo na današnji kmetiji Konc zahodno od Kavnikovega vrha, Jurija Mačilnika domnevamo na današnji kmetiji Močivnik južno nad Zgornjo vasjo, Peter Mori je bil na mestu današnje kmetije Morn južno pod Reštovnikovim vrhom.

Med časom, ko so Hebenstreiti izgubili Vodriž, in časom, ko so popisali te podložnike, je najbrž minilo vsaj pol stoletja. Vendar kaže položaj podložnih kmetij na staro posest; Hebenstreiti najbrž niso imeli bistveno manj podložnikov, lahko pa so jih imeli več.

5.3. VPRAŠANJE O POSPLOŠEVANJU VODRIŠKIH STANOVANJSKIH RAZMER

Skupna površina prostorov v stolpu in v obeh grajskih hišah na Vodrižu je merila približno 683 m²; ograjeno dvorišče, na katerem so stale še tri pomožne stavbe, je merilo približno 1000 m². Te površine so za grajske standarde prve polovice 14. stoletja velike. Naši gradovi so bili navadno manjši, le največji, kot Brestanica, Slovenj Gradec in najbrž že tudi Borl in Ptuj, so imeli tedaj več hišne talne površine, vendar - razen Ptuja - manj obzidanega dvoriščnega prostora. Seveda so to bili romanski gradovi, katerih prostorski standardi so bili praviloma nizki, Vodriž pa je bil postavljen že v zahtevnejšem času in je bil še v deljeni lasti.

Po vrednosti gosposčine je sodil Vodriž v srednjo posestniško plast. Leta 1436 so se pogajali za prodajo Vodriža za 500 funtov srebrnih denaričev (Muchar, Geschichte VII, str. 257). To je bila tedaj lepa vsota, vendar so jo vsaj dohodki in vrednosti posesti višjega oziroma bogatega plemstva močno presejali. Tako je npr. leta 1378 imela hči Hartnida Ptujskega za doto 800 funtov (GZM V, št. 23); leta 1437 je bil letni dohodek deželnega kneza z vsega Kranjskega 1000 funtov (Žontar, Vicedom, str. 312); leta 1386 sta bila skupaj prodana velika fevda - posestvo in mariborski grad na Piramidi in posestvo na Slemenu - kar za 3300 funtov (GZM V, št. 50). Nekako v srednje vrednosti sta sodila npr. gradova z gosposčinama Limbuš in Švarcenštajn, ki sta bila ocenjena na 400 oziroma 500 funtov (leta 1542 in 1441; Stopar, Topografija, str. 251, 520); med malo vredne plemiške posesti pa moremo uvrstiti npr. grad Kozje s

posestvom in zlasti dvore s posestvi, kot je bil Trebnik - bila sta ocenjena na 110 oziroma 100 funtov (leta 1587 in leta 1542; Stopar, Topografija, str. 209, 530).

Stanovanjska kultura Vodriža more torej pomeniti model povprečnega plemiškega standarda v času pred uveljavitvijo poznosrednjeveškega vzora grajskega udobja in razkošja notranje opreme in oprave. Na Slovenskem izpričujejo uveljavitev novih potreb številne prezidave in dozidave gradov v 15. stoletju in nastanek pravokotniških gradov v 16. stoletju, ki zaradi obrambnih prvin (turška nevarnost) niso še samo udobne graščine; najbolj nazorno pa kažejo novi slog razkošnega plemiškega bivanja grajski in graščinski inventariji iz tega stoletja, ki so tudi na našem ozemlju že ohranjeni.

Vodriž priča o stanovanjski ravni, ki je bila visoko nad ravnijo bivanja v lesenih kmečkih kočah, pa tudi v (vsaj v ogromni večini) lesenih mestih, kjer so manj premožni živeli v hišah z bivalno površino 20 do 30 m² (Kühnel, Alltag, str. 268).

Ruševine Vodriža se zdijo mogočne še današnjemu, velikih in zidanih stavb navajenemu človeku; v očeh kmetov je moral biti neznanska stavba, ki je z mogočnostjo izražala tudi oblast Hebenstreitov nad gospoščino; stanovanjski slog, ki so ga slutili za visokimi in trdnimi zidovi, pa so si najbrž komaj mogli predstavljati.

Plemstvo je tvorilo le malenkosten del tedanjega prebivalstva; plemiška kultura je bila razvojno pomembna zlasti zaradi sprejemanja, posredovanja in uvajanja novosti v materialno življenje in mentaliteto. Vrednosti, ki so to omogočale, so seveda ustvarjali podložniki. Koliko teh vrednosti je plemstvo porabilo koristno in koliko jih je brezobzirno in neumno zapravilo, je že drugo vprašanje; takšno početje je namreč bolj ali manj lastno oblastnikom vseh doslej znanih človeških družb.

Sl. 1. Friderikova hiša.

Rekonstruirani tlorisi pritličja, prvega in drugega nadstropja. Oznake pomenijo: Č r t e.

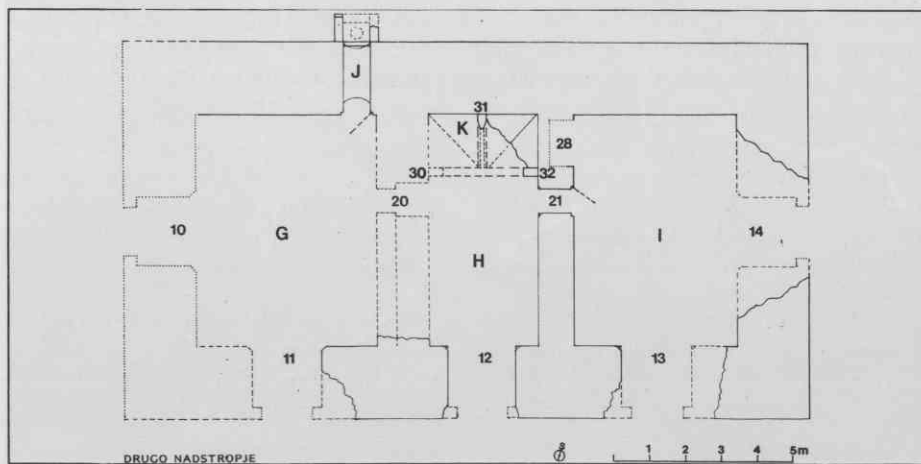
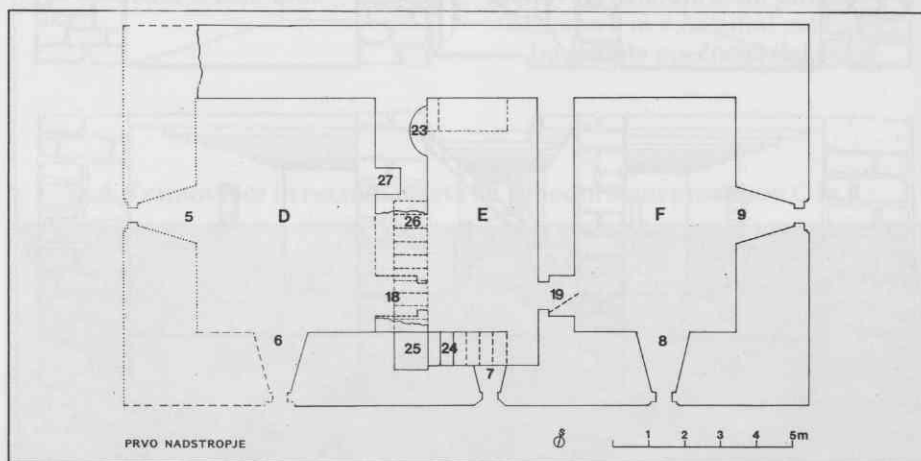
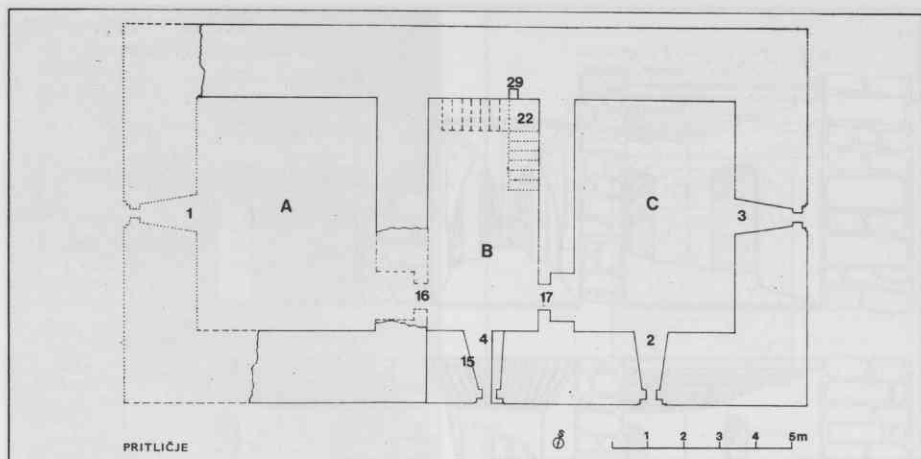
Neprekinjena črta = obstoječe. Črtkana črta = neobstoječe, vendar nedvomno. Pikčasta črta = bolj ali manj domnevno.

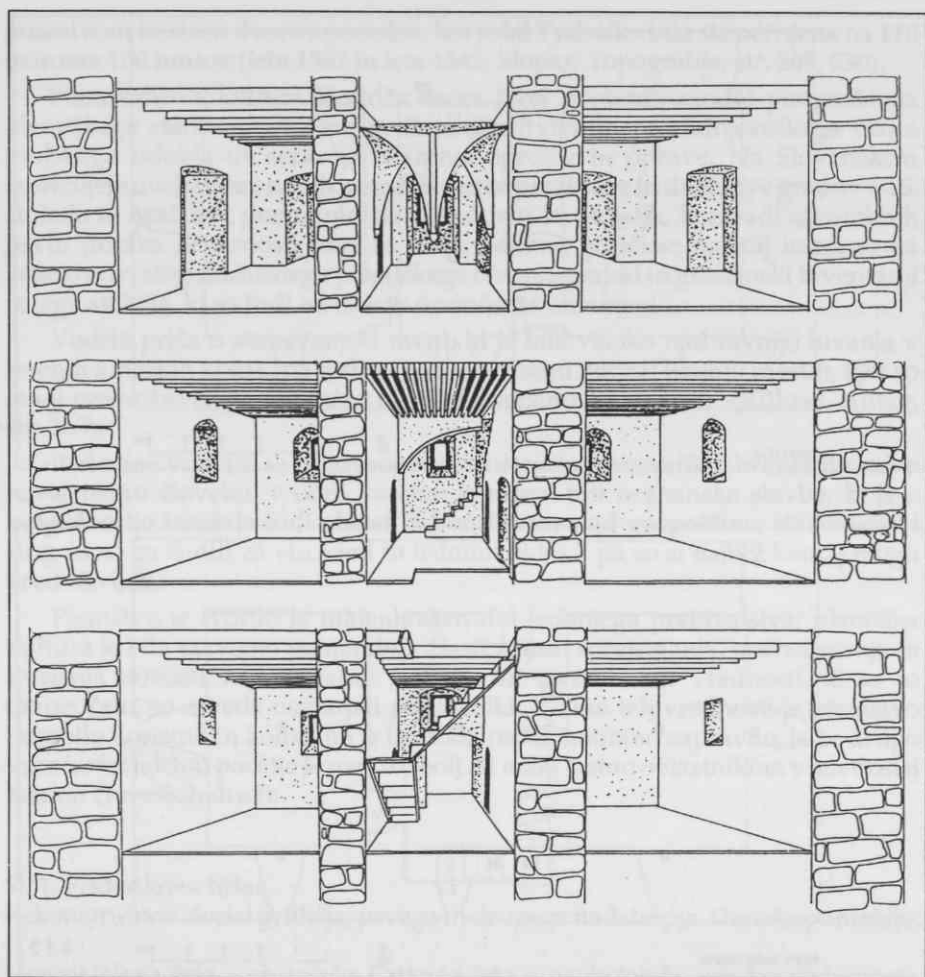
Š t e v i l k e.

1-3: režasta okenca z lijakastimi, zgoraj ravno skončanimi nišami / 4-9: okna s segmentno obokanimi lijakastimi nišami / 10-14: okna s pohodnimi okenskimi nišami / 15: glavni vhodni portal pod oknom 4 / 16-21: vhodi v stranske prostore (vhod 18 je pod stopnicami 26) / 22: stopnice v prvo nadstropje / 23: izogibalna niša za prehod na stopnice v pritličje / 24: spodnji krak v zid pomaknjenih stopnic, ki držijo v drugo nadstropje / 25: podest v prizmatični niši stopnišča v drugo nadstropje / 26: zgornji krak v zid pomaknjenih stopnic v drugo nadstropje / 27: pohištvena niša / 28: domnevno mesto kamina / 29: tramovnica za menjalnik odprtine nad stopnicami v prvo nadstropje / 30-32: konzole oboka.

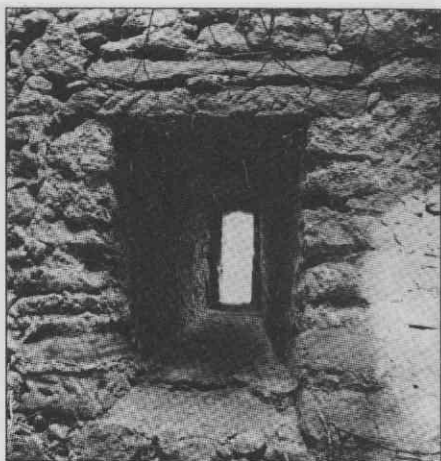
Č r k e.

A, C: shrambna prostora / D, F, G, I: bivalni prostori / B, E: komunikacijska vežna prostora / H: prehodna kapela / K: prezbiterialni, obokani del kapele / J: stranišče. Del oboka nad prezbiterialnim delom kapele, ki je označen kot obstoječ, je zrušen; na aerofotografiji Geodetskega zavoda SRS iz leta 1981 je še viden.

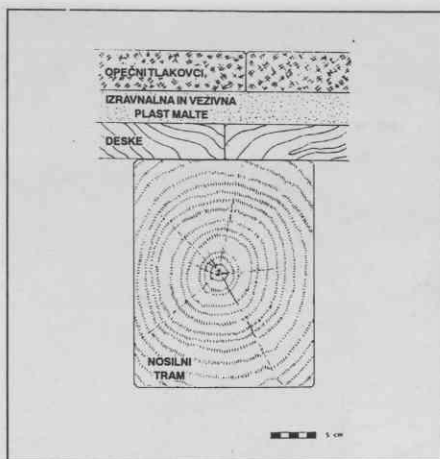




Sl. 2. Ponazorilna skica rekonstruirane notranjščine Friderikove hiše. Severni obodni zid, v katerem (razen desno zgoraj, kjer je bilo stranišče) ni odprtin, ni narisano. Zaradi nazornosti je notranjščina upodobljena iz treh očič, etaže pa so razmaknjene med seboj. Letve, ki nosijo lesene stopnice v pritličju, in zgornji zaključki pohodnih okenskih niš v drugem nadstropju so domnevni.

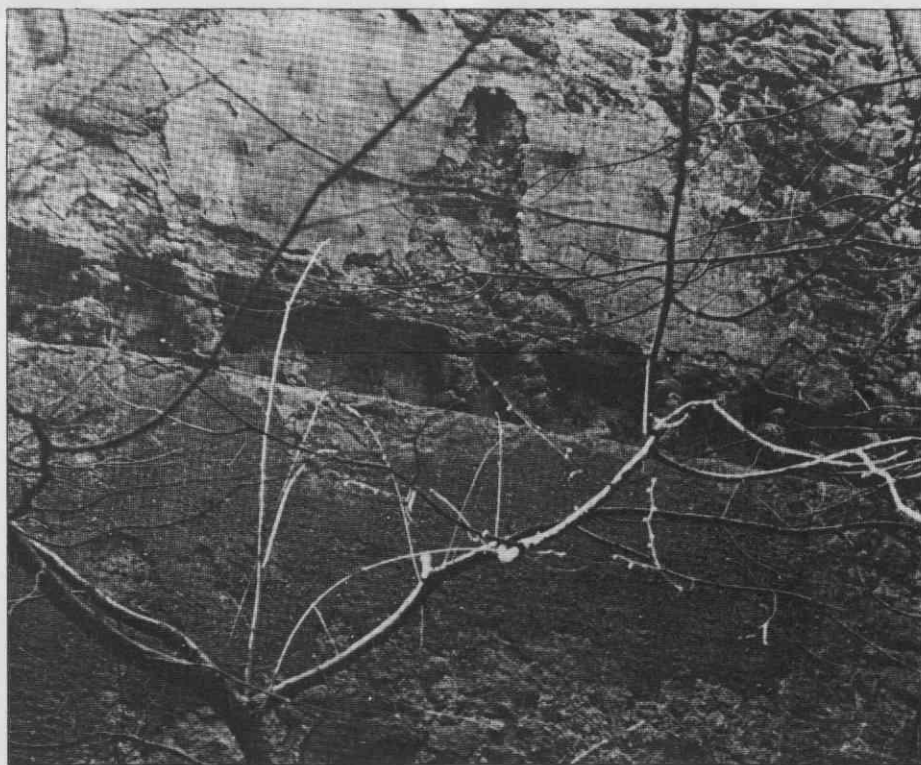


Sl. 3. Okenska niša in odprtina
okna 3. Leta 1987



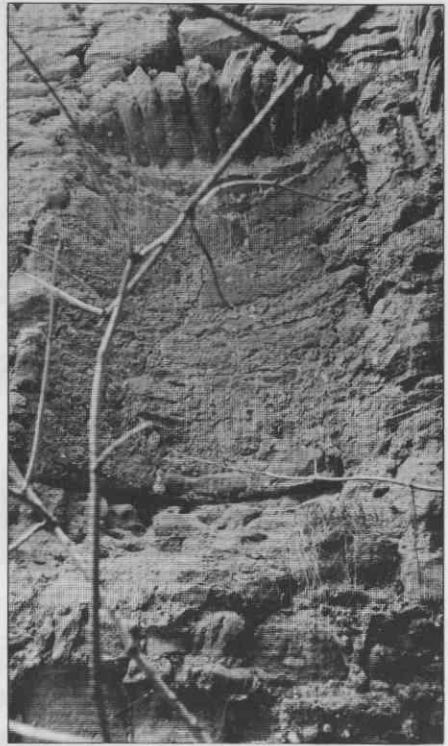
Sl. 4. Konstrukcija poda na podlagi
sledov na zahodni steni prostorov C
oziroma F in v nasutini najdenega
fragmenta opečnega tlakovca.

Sl. 5. Tramovnice in ostanki ometa na zahodni steni prostorov C in F



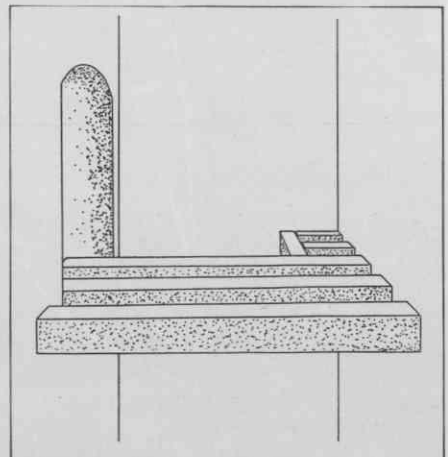
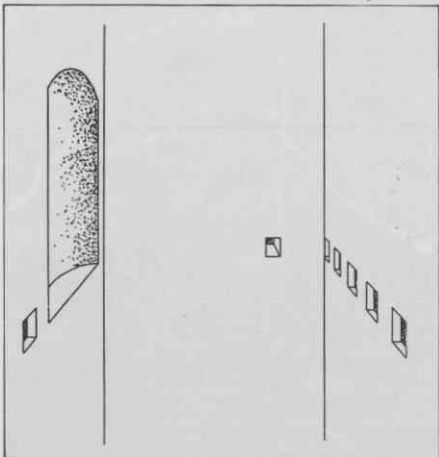


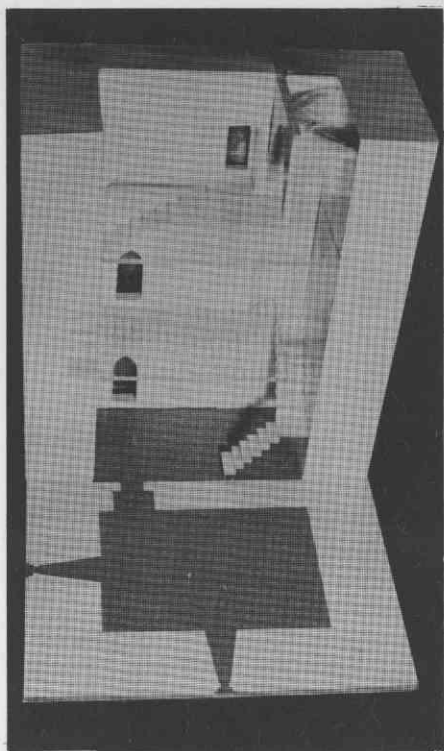
Sl. 6. Portal 19. Pogled iz nekdanjega prostora E. Leta 1987



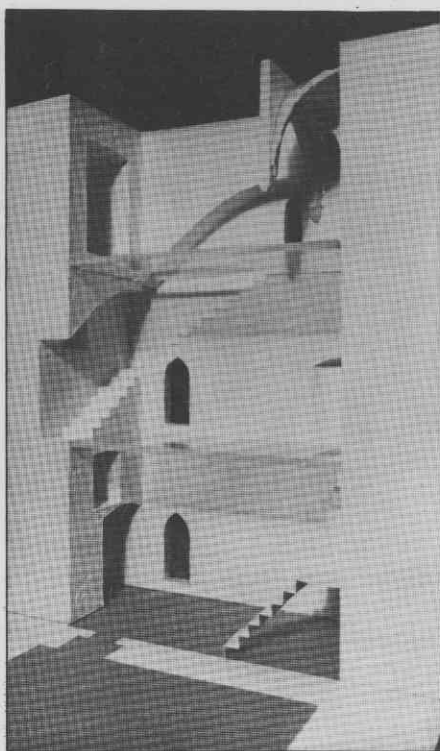
Sl. 7. Izogibalna niša 23. Leta 1987

Sl. 8. Skica položaja tramovnic ob izogibalni niši 23 in skica rekonstrukcije v njih ležečih tramov

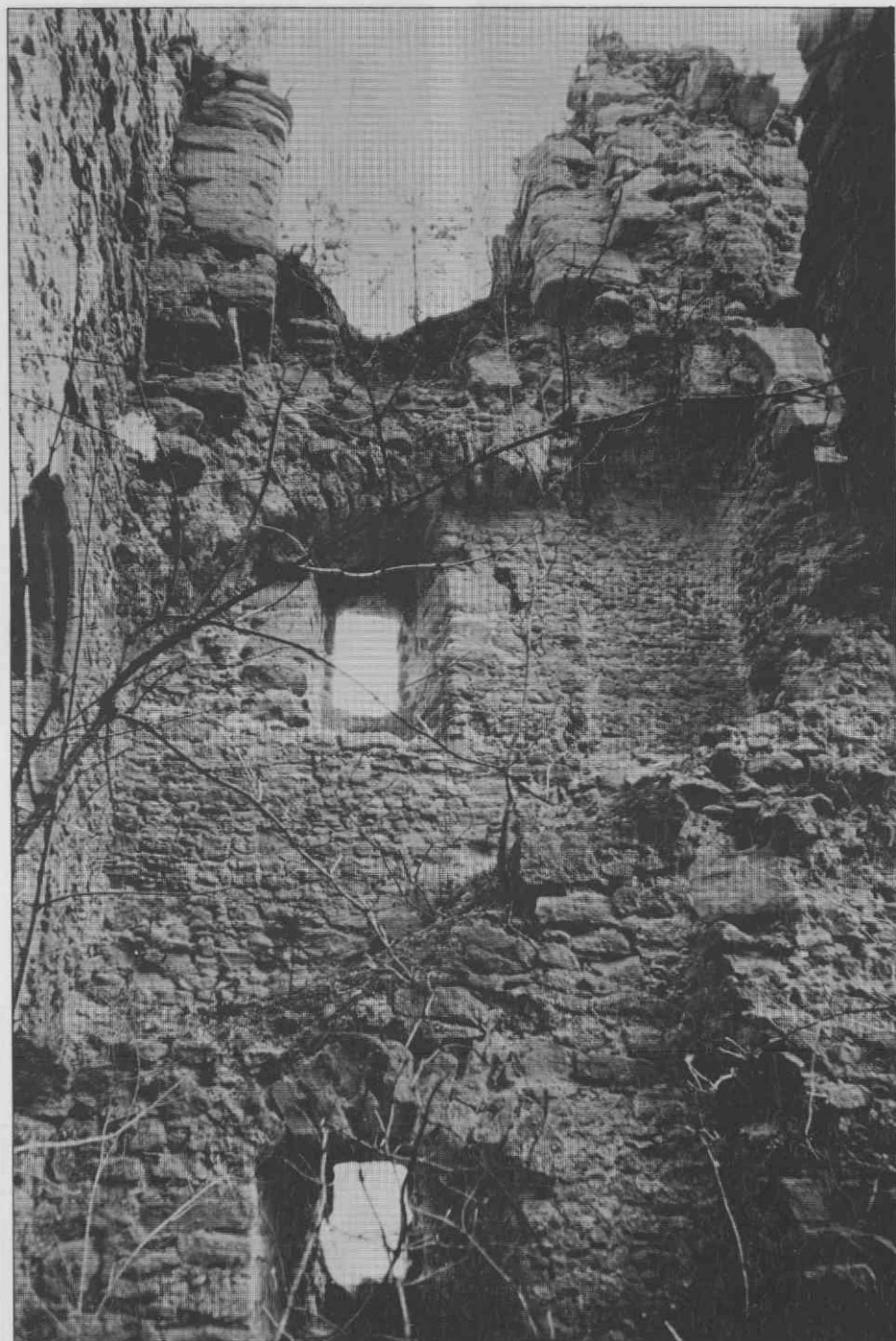




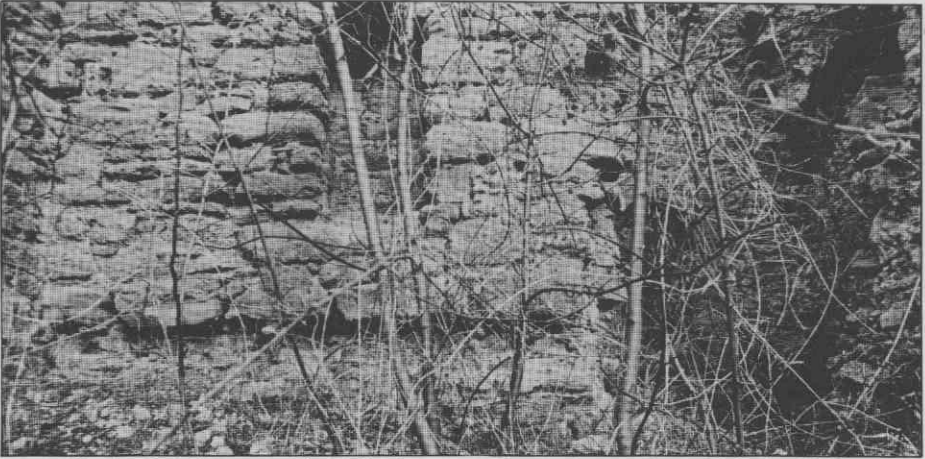
Sl. 9. Ponazorilni model
rekonstruiranega osrednjega dela
Friderikove hiše brez vzhodne
predelne stene. Pogled na zahodni
in severni del



Sl. 10. Ponazorilni model
rekonstruiranega osrednjega dela
Friderikove hiše brez vzhodne
predelne stene. Pogled na južni in
zahodni del. Oblika zgornjega
zaključka pohodne okenske niše v
drugem nadstropju je domnevna.

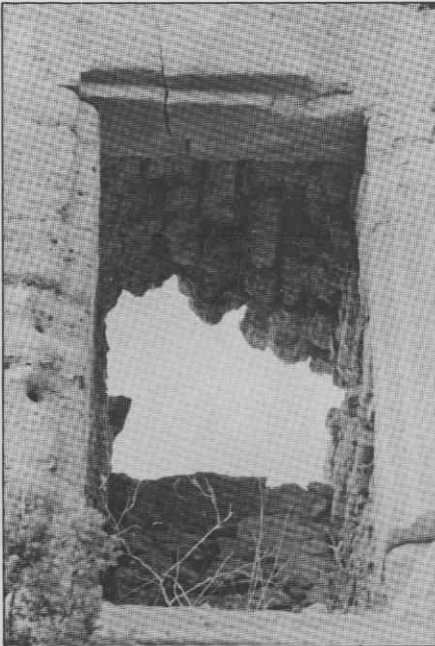


Sl. 11. Južna stena osrednjega dela Friderikove hiše leta 1987. Spodaj je okno 4, v sredini so stopnice 24 in podest stopnišča v zidu 25; zgoraj so ostanki pohodne okenske niše 12.



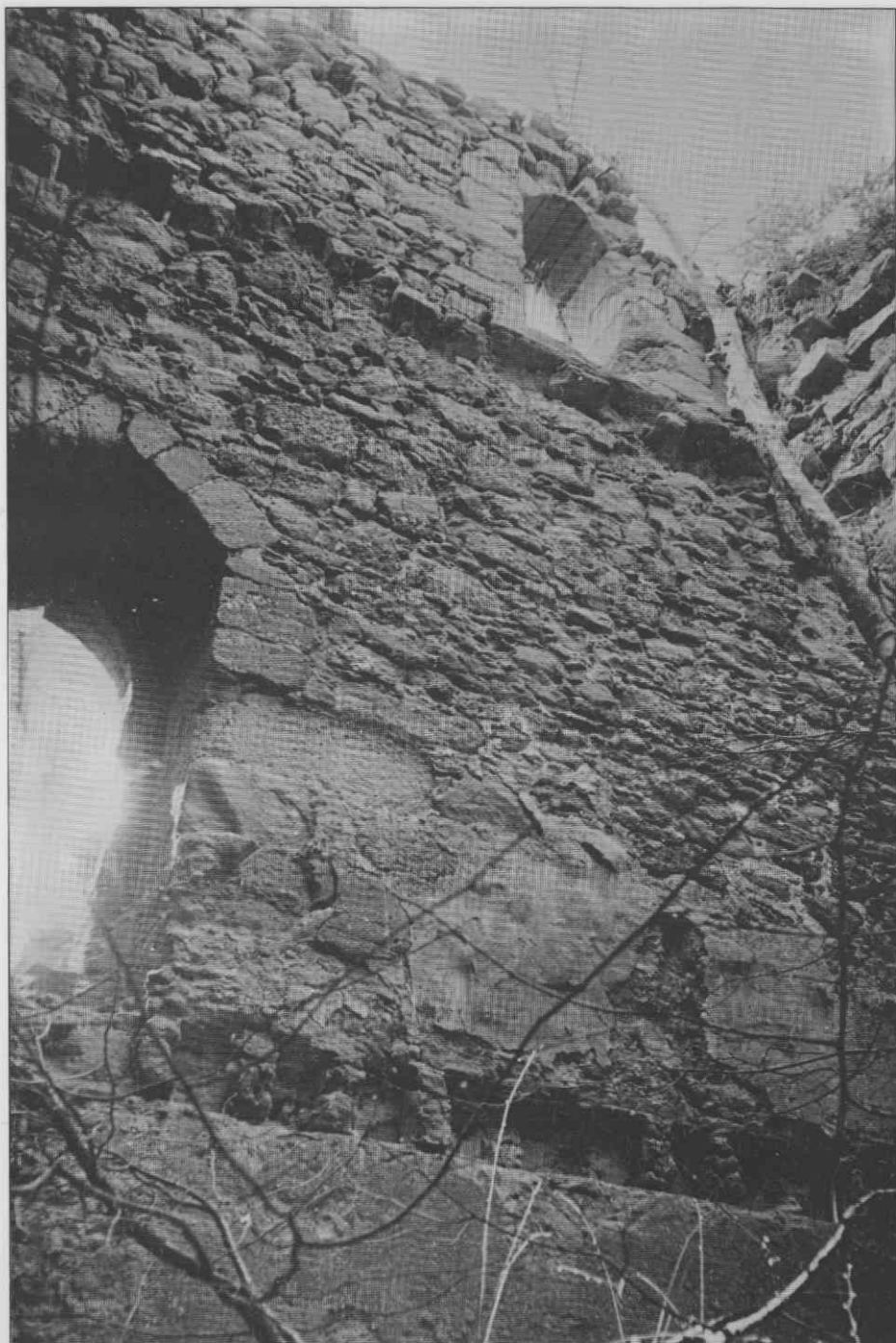
Sl. 12. Pohištvena niša 27 in tramovnice poda prostora D. Leta 1987

Sl. 13. Portal stranišča J. Leta 1987

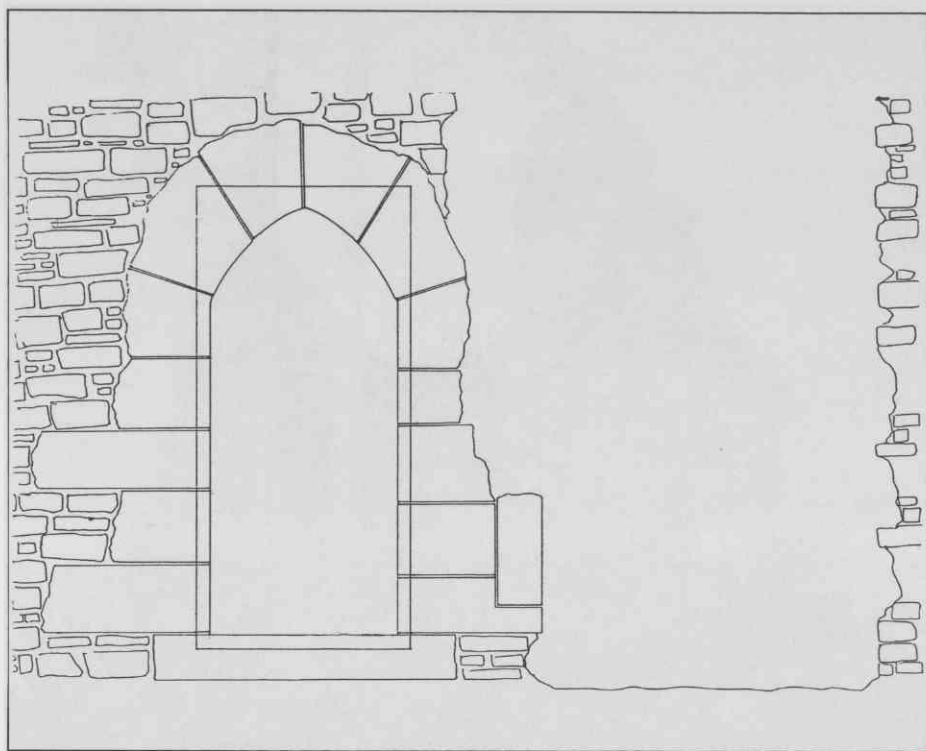


Sl. 14. Portal 21; levo ob njem je vidna konzola 32, ki je nosila obok. Leta 1987





Sl. 15. Spodaj je deloma vidna portalna niša 19, zgoraj je stran portala 21, ki je gledala v prostor I. Desno ob deblu je viden konstrukcijski detajl, ki najbrž priča o kaminu. Leta 1987. Prim. sl. 16.



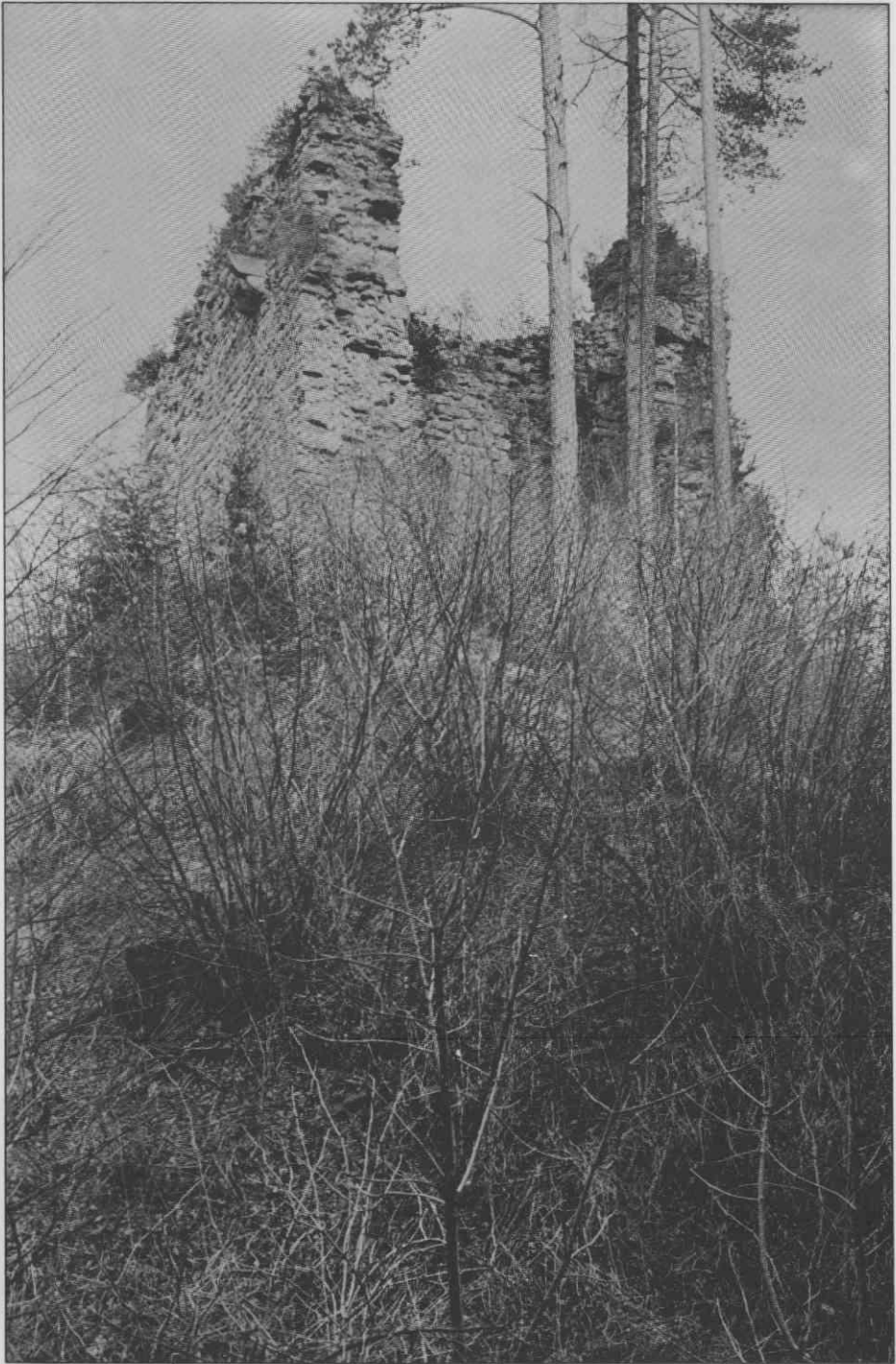
Sl. 16. Skica portala 21 in konstrukcijskega detajla, ki najbrž kaže na kamin.
Leta 1987. Prim. sl. 15.

Sl. 17. Vzhodna fasada Friderikove
hiše. Leta 1987

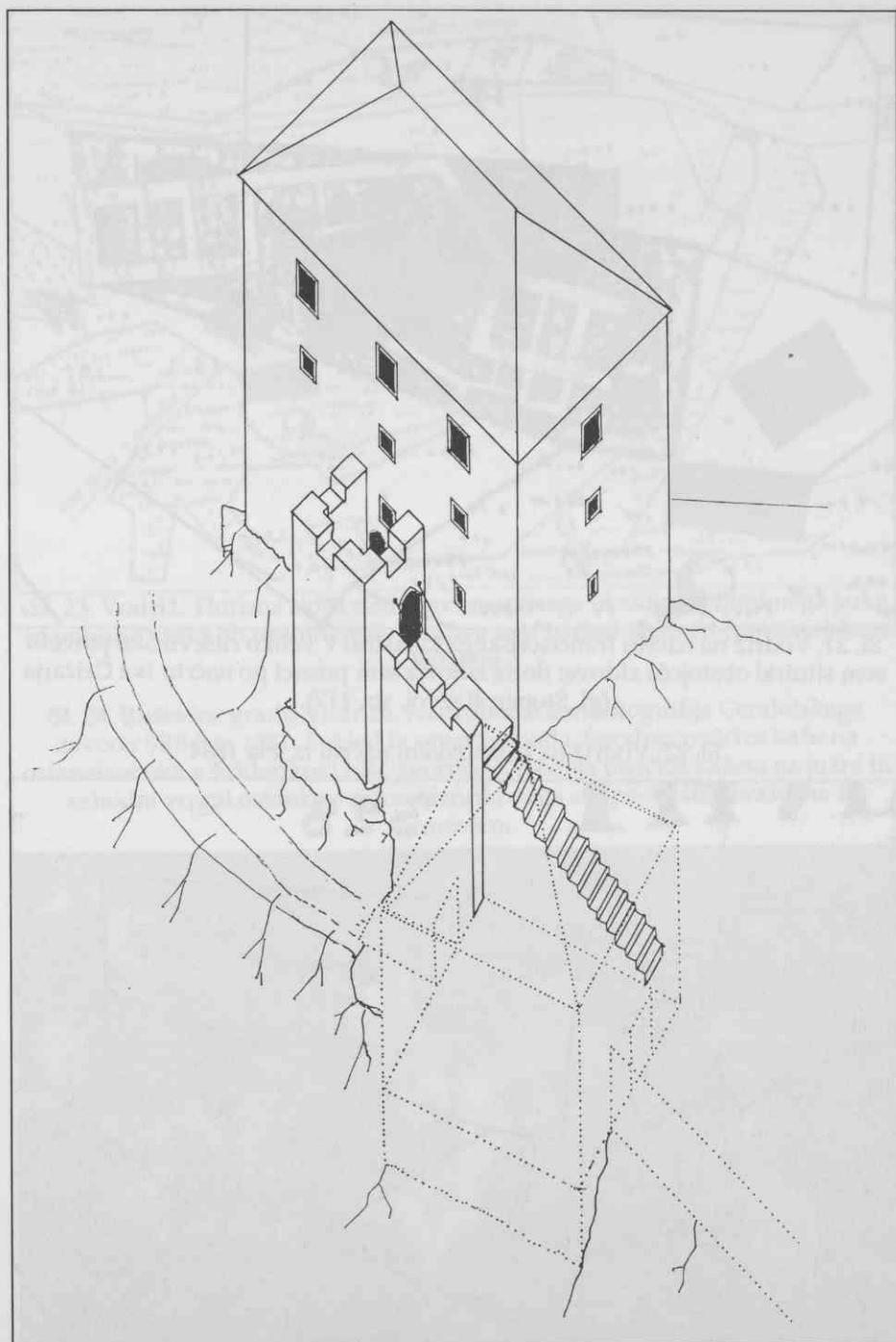


Sl. 18. Južna fasada Friderikove hiše
z ostanki vhodnega stolpiča.
Leta 1987

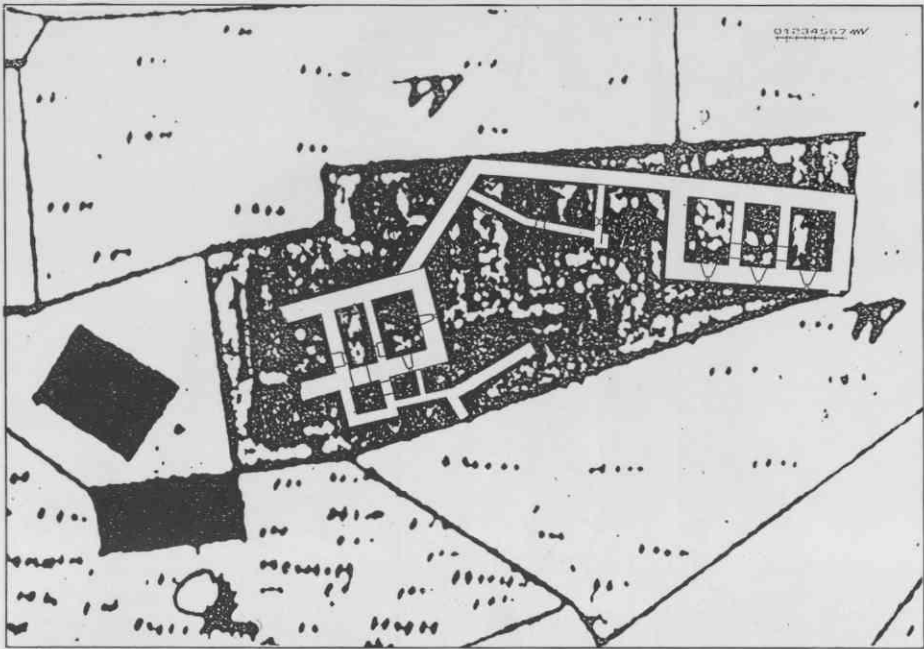




Sl. 19. Zahodni del Friderikove hiše. Na zunanjščini severne obodne stene sta konzoli pomolnega stranišča. Leta 1987

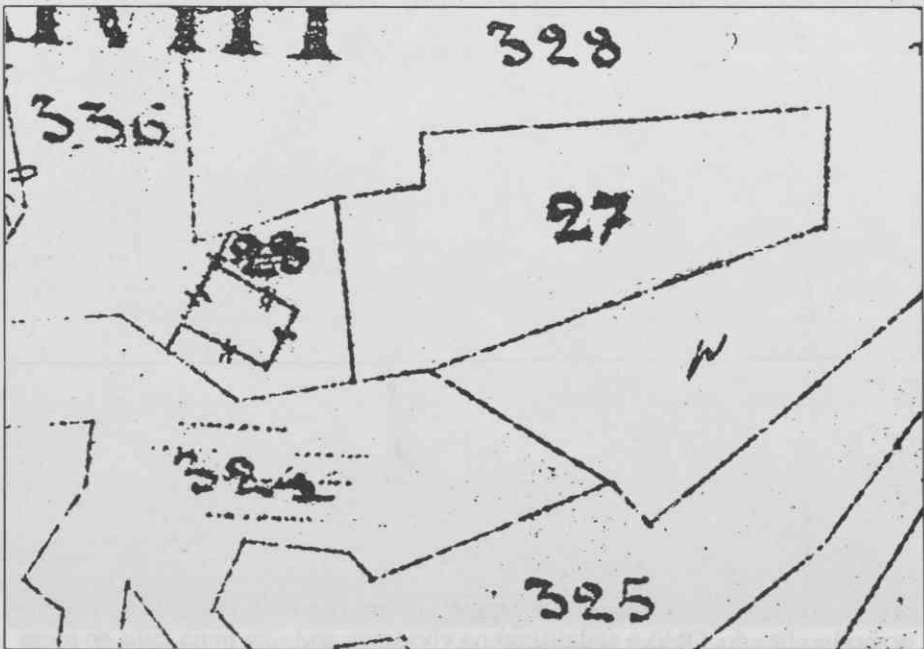


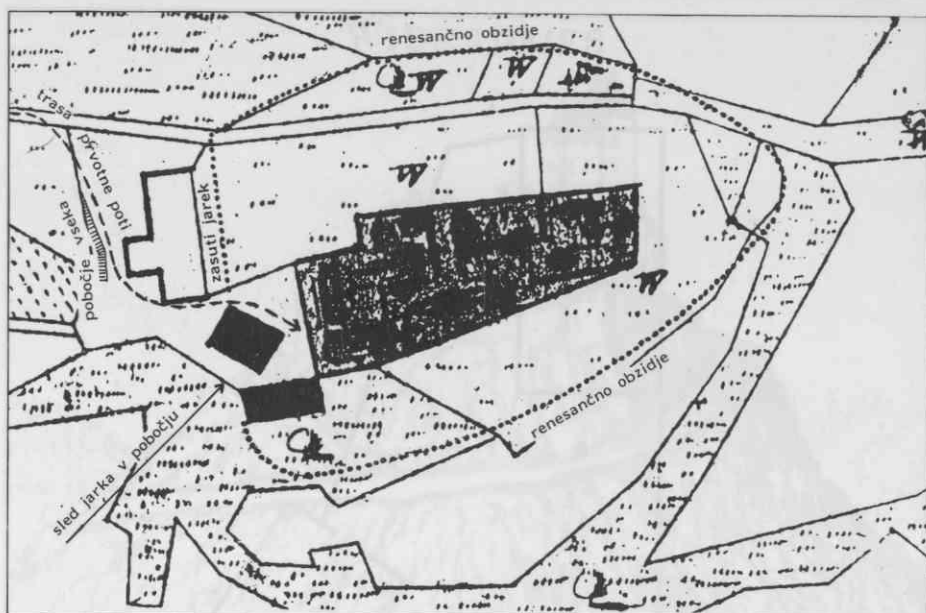
Sl. 20. Ponazorilna skica rekonstruirane Friderikove hiše. Pogled na južno in vzhodno fasado. Oblike nadzidkov na vhodnem stolpiču in na zidu ob njem so domnevne.



Sl. 21. Vodriž na načrtu franciscejskega katastra. V veliko ruševinsko parcelo sem situiral obstoječe zidove; tloris zidovja sem posnel po načrtu Iva Gričarja (gl. Stopar, Razvoj, str. 117).

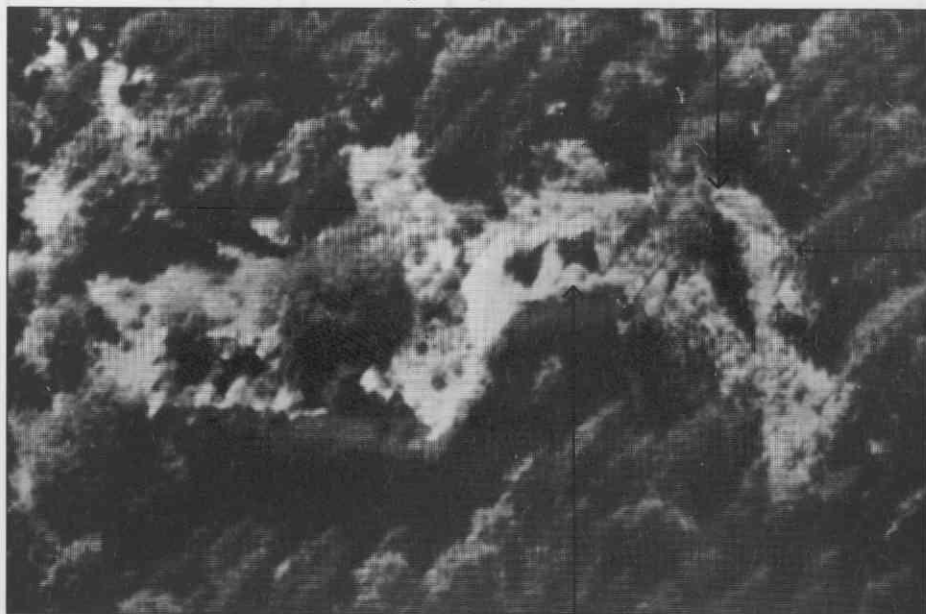
Sl. 22. Vodriž na katastrskem načrtu iz leta 1884

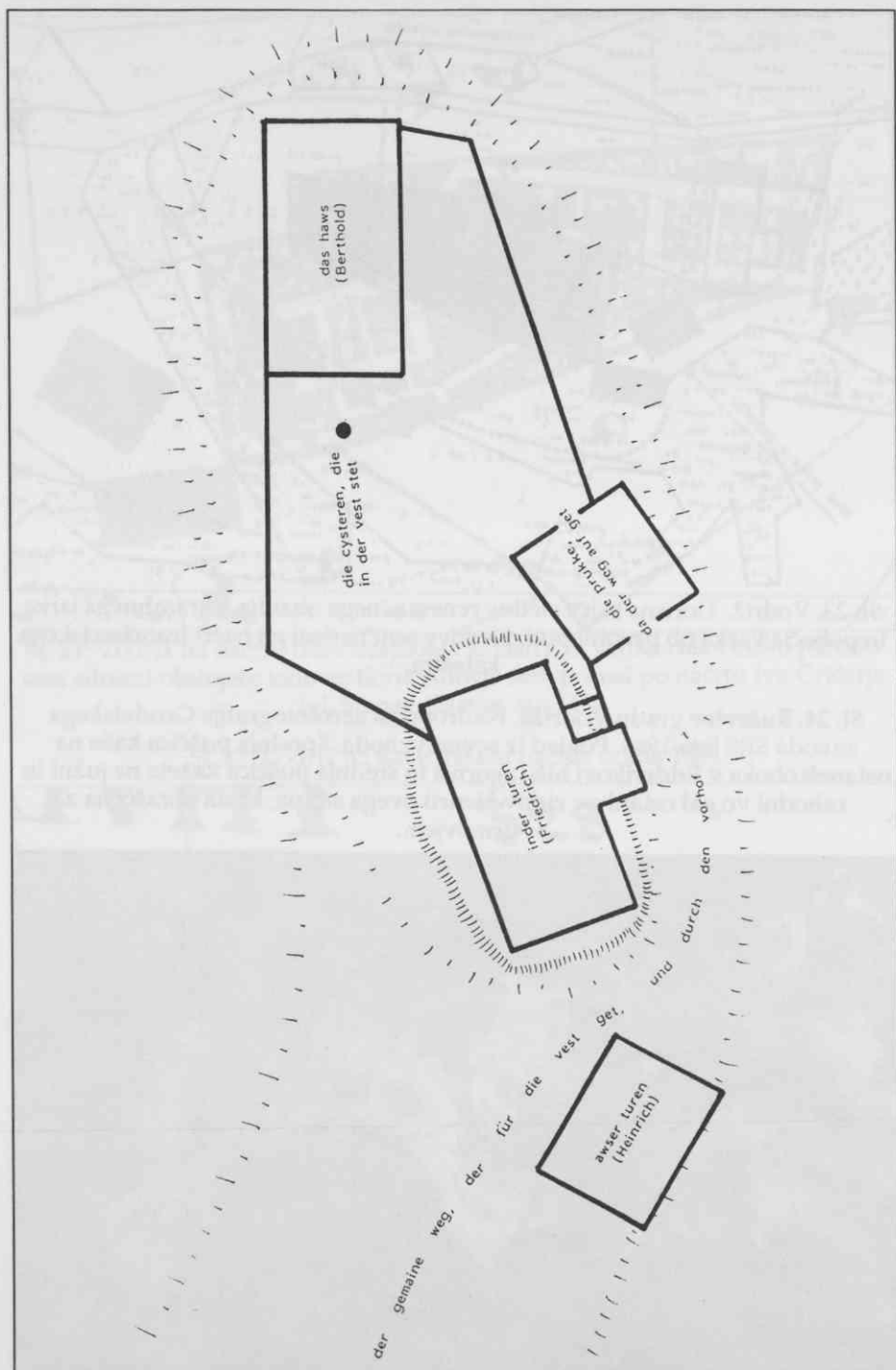




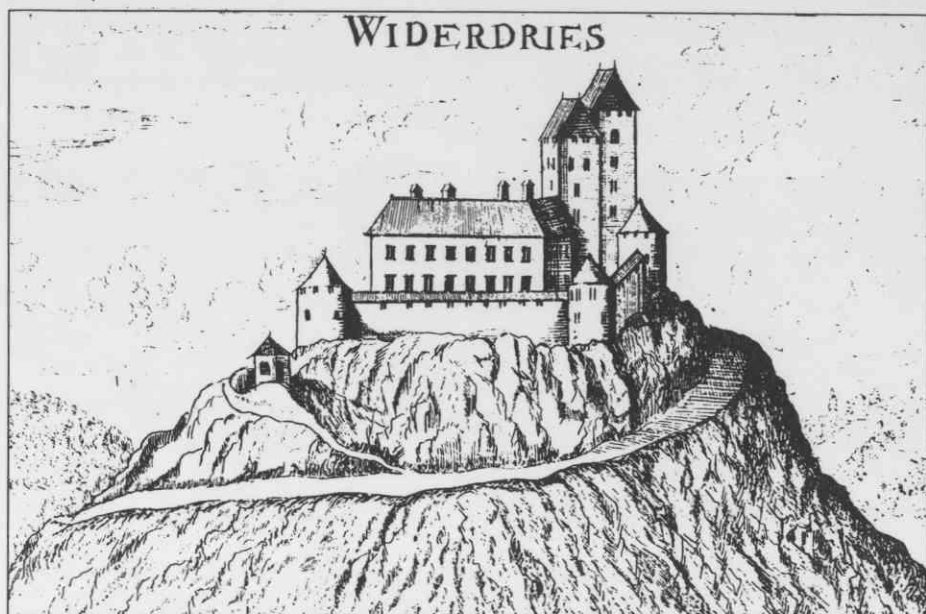
Sl. 23. Vodriž. Tlorisna skica sledov renesančnega obzidja, obrambnega jarka in pobočja vsega ob prvotni poti. Sledove sem narisal na načrt franciscejskega katastra.

Sl. 24. Ruševine gradu Vodriža. Nadrobnost aerofotografije Geodetskega zavoda SRS leta 1981. Pogled iz severovzhoda. Spodnja puščica kaže na ostanek oboka v Friderikovi hiši; zgornja in srednja puščica kažeta na južni in zahodni vo gal ostankov zidov Henrikovega stolpa, ki sta obraščena z grmovjem.



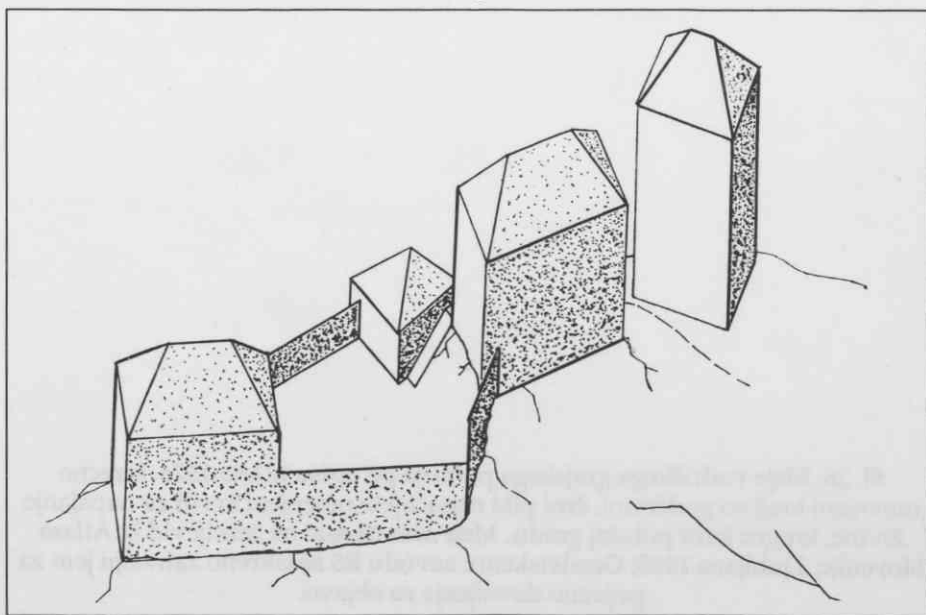


Sl. 25. Tlorisna skica prvotnega stanja gradu Vodriža. Objekti so označeni z imenovanji iz listine o razdelitvi gradu med brate Hebenstreite leta 1338.



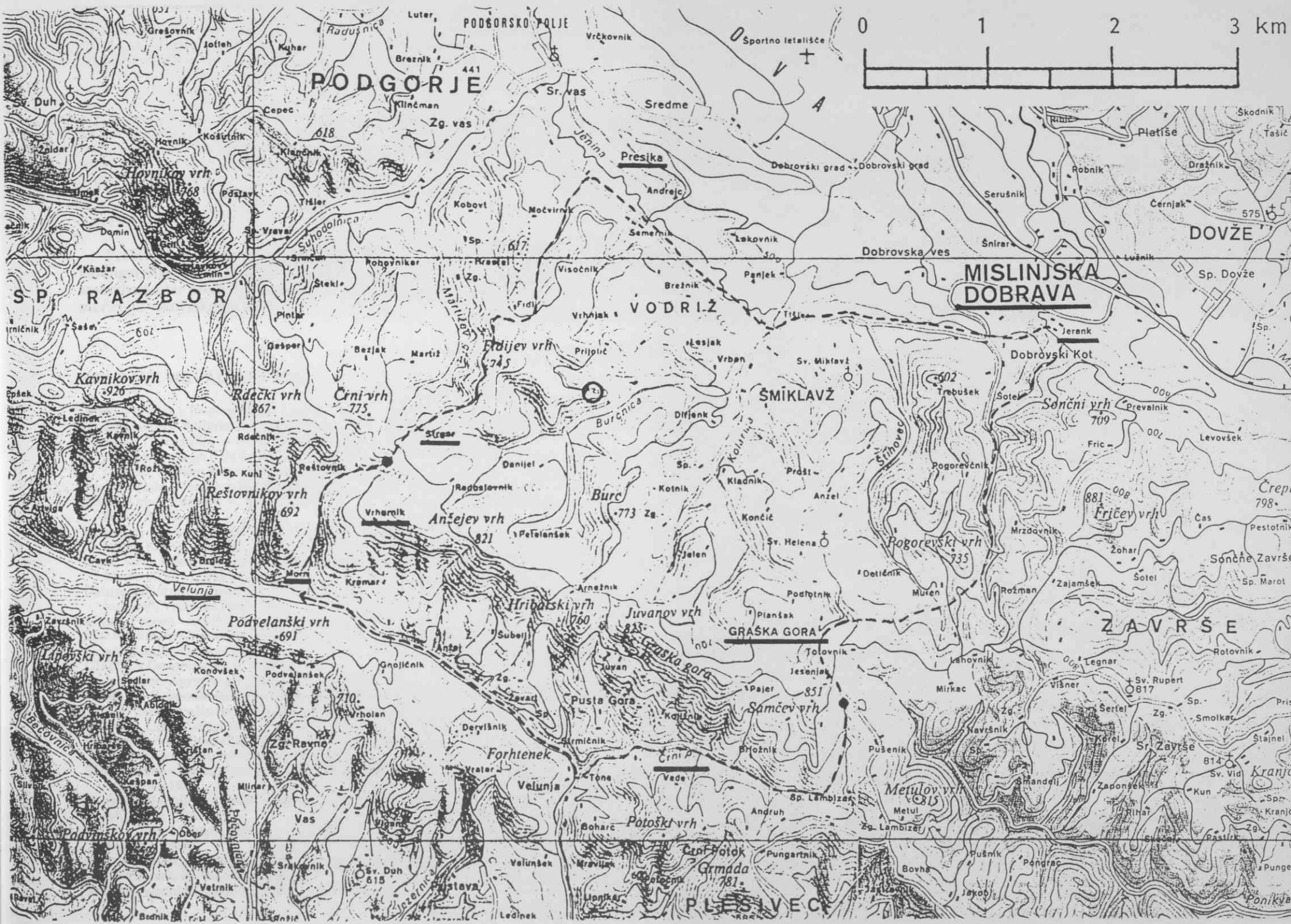
Sl. 26. Grad Vodriž na Vischerjevem bakrorezu iz leta 1681. Pogled s severa. Okenske odprtine na levi, Bertoldovi hiši, desna stran grebena in pot so upodobljeni poljubno.

Sl. 27. Skica poglavitnih prvotnih sestavin gradu Vodriža. Pogled s severovzhoda. Od leve proti desni se vrstijo: Bertoldova hiša, vhodna dvoriščna stavba, ob kateri vodijo stopnice k Friderikovi hiši, in Henrikov stolp.

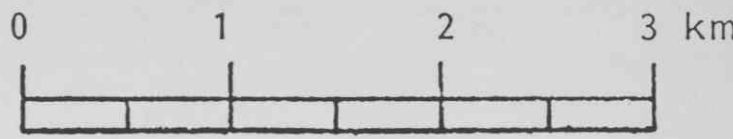




Sl. 28. Meje vodriškega grajskega pomirja po opisu iz leta 1576. Izrecno omenjeni kraji so podčrtani, črni piki označujeta omenjeni koriti za napajanje živine, krogec kaže položaj gradu. Meje sem narisal na zemljevid iz Atlasa Slovenije, Ljubljana 1985; Geodetskemu zavodu RS se iskreno zahvaljujem za prijazno dovoljenje za objavo.



PODGORJE



MISLINJSKA DOBRAVA

SP. RAZBOR

VODRIŽ

SMIKLAVŽ

GRASKA GORA

ZAVRŠE

PLEŠIVEC

ZAHVALA

Peščenjak zidakov je na podlagi odlomka prijazno določil dr. Ernest Faninger, Andrej Dular in Slavko Sakelšek sta pomagala pri prenašanju, oziroma sestavljanju ter postavljanju lestve in pri merjenju, Janez Črne je pomagal pri merjenju; vsem iskrena hvala.

KRAJŠAVE NAVAJANIH VIROV IN LITERATURE

- Attali, Poredak = Jacques Attali, Kanibalski poredak, Život i smrt medicine, Zagreb 1984.
 Bilderlexikon = Bilderlexikon der Erotik, I, Kulturgeschichte, Wien/Leipzig 1928.
 Blaznik, Topografija = Pavle Blaznik, Historična topografija slovenske Stajerske in jugoslovanskega dela Koroške do leta 1500; 1, Maribor 1986; 2, Maribor 1988; 3, Darja Mihelič, Seznam krajevnih imen v srednjeveških virih, Maribor 1989.
 Boehn, Mode = Max von Boehn, Die Mode, pred. Ingrid Loschek, 1, Munchen 1986.
 Borst, Lebensformen = Arno Borst, Lebensformen im Mittelalter, Frankfurt am Main/Berlin 1987.
 Brunner, Ritter = Karl Brunner - Falko Daim, Ritter Knappen Edelfrauen, Wien/Köln/Graz 1981.
 Curk, Viri = Jože Curk, Viri za gradbeno zgodovino Maribora do 1850, Pokrajinski arhiv Maribor, Viri 1, Maribor 1985.
 Delumeau, Strah = Žan Delimo, Strah na Zapadu XIV - XVIII veka, Biblioteka "Zamak kulture", Vrnjačka banja 1982.
 Ennen, Frauen = Edith Ennen, Frauen im Mittelalter, München 1986.
 Flohn, Climate = Hermann Flohn - Roberto Fantechi, The Climate of Europe: Past, Present and Future, Dordrecht 1984.
 GDZS I = Gospodarska in družbena zgodovina Slovencev, Zgodovina agrarnih panog, 1. zvezek, Agrarno gospodarstvo, Ljubljana 1970.
 GDZS II = Gospodarska in družbena zgodovina Slovencev, Zgodovina agrarnih panog, 2. zvezek, Družbena razmerja in gibanja, Ljubljana 1980.
 Gebhard, Untersuchungen = Torsten Gebhard, Volkskundliche Untersuchungen zu dem Inventar des Ritters Erhard Rainer von Schambach bei Straubing aus der Zeit um 1360, Bayerisches Jahrbuch für Volkskunde 1978/79, Volkach vor Würzburg 1979.
 Goetz, Leben = Hans-Werner Goetz, Leben im Mittelalter vom 7. bis zum 13. Jahrhundert, München 1986.
 Gurevič, Weltbild = Aaron J. Gurjewitsch, Das Weltbild des mittelalterlichen Menschen, München 1986.
 GZM = Jože Mlinarič, Gradivo za zgodovino Maribora, V. zvezek, Pokrajinski arhiv Maribor 1979.
 Janisch, Lexikon = Josef Andr. Janisch, Topographisch-statistisches Lexikon von Steiermark, III. Bd., Graz 1885.
 KLS = Krajevni leksikon Slovenije, IV. del, Ljubljana 1980.

- Koropec, Gospoščine = Jože Koropec, Zemljiške gospoščine med Dravogradom in Mariborom do konca 16. stoletja, Maribor 1972.
- Koropec, Slovenj Gradec = Jože Koropec, Srednjeveško gospostvo Slovenj Gradec, Časopis za zgodovino in narodopisje, letnik 49 (nova vrsta 14), zv. 1, Maribor 1978.
- Kotruljevič, O trgovini = Della mercatura et del mercante perfetto. Libri quattro. Di M. Benedetto Gotrugli Raguelo. Scritti gia piu di anni CX, etc. In Vinegia, al' Elefanta. MDLXXIII. Faksimile z vzporednim prevodom Žarka Muljačiča, Dubrovnik 1989.
- Kuenrigger = Die Kuenringer, Das Werden des Landes Niederösterreich, Katalog des Niederösterreichischen Landesmuseums, NF 110, Wien 1981.
- Kühnel, Alltag = Harry Kühnel, izd., Alltag im Spätmittelalter, Graz/Wien/Köln 1986.
- Le Goff, Civilizacija = Jacques Le Goff, Srednjovekovna civilizacija zapadne Evrope, Beograd 1974.
- Le Goff, Mensch = Jacques Le Goff, izd., Der Mensch des Mittelalters, Frankfurt/New York 1989.
- Lexner, Wörterbuch = Matthias Lexner, Mittelhochdeutsches Taschenwörterbuch, Stuttgart 1986.
- Loewe, Wörterbuch = Richard Loewe, Deutsches etymologisches Wörterbuch, Berlin / Leipzig 1930.
- Makarovič, Gamberk = Gorazd Makarovič, Pričevanje romanskega gradu Gamberka o stanovanjski kulturi, Varstvo spomenikov, Revija za teorijo in prakso spomeniškega varstva xxx, Ljubljana 1988.
- Makarovič, Keblj = Gorazd Makarovič, Pričevanje gotskega stolpa Keblja o stanovanjski kulturi (oddano v tisk)
- Meckseper, Stadt = Cord Meckseper, Kleine Kunstgeschichte der deutschen Stadt im Mittelalter, Darmstadt 1982.
- Melik, Slovenija = Anton Melik, Slovenija, I, Splošni del, 1. zvezek, Ljubljana 1935.
- Mell, Gerichtsbeschreibungen = Anton Mell und Hans Pirchegger, Steirische Gerichtsbeschreibungen. Beiträge zur Erforschung steirischer Geschichte XXXVII-XL (NF V-VIII), Graz 1914.
- Muchar, Geschichte = Albert Muchar, Geschichte des Herzogthums Steiermark II, Graz 1845; VI, Graz 1859; VII, Graz 1864.
- Nojfert, Projektovanje = Ernst Nojfert (Neufert), Arhitektonsko projektovanje, Beograd 1985.
- Oswald, Lexikon = Gert Oswald, Lexikon der Heraldik, Leipzig 1984.
- Peters, Artzt = Hermann Peters, Der Artzt und die Heilkunst in der deutschen Vergangenheit, Monographien zur deutschen Kulturgeschichte III, Leipzig 1900.
- Piper, Abriss = Otto Piper, Abriss der Burgenkunde, Leipzig 1904.
- Piper, Burgenkunde = Otto Piper, Burgenkunde, München 1895.
- Preiss, Museum = Achim Preiss - Karl Stamm - Frank Günter Zehnder, Das Museum, München 1990.
- Schultz, Leben = Alwin Schultz, Deutsches Leben im XIV. und XV. Jahrhundert, I, Prag/Wien/Leipzig 1892.
- Starzer, Lehen = Albert Starzer, Die landesfürstlichen Lehen in Steiermark von 1421-1546, Beiträge zur Kunde steiermärkischer Geschichtsquellen XXXII, Graz 1902.
- Stegenšek, Topografija = Avguštin Stegenšek, Konjiška dekanija, Umetniški spomeniki Lavantinske škofije, drugi zvezek, Maribor 1909.
- Stopar, Cisterna = Ivan Stopar, K problemu cisterne na gradu Celje, Varstvo spomenikov, Revija za teorijo in prakso spomeniškega varstva XXIV, Ljubljana 1982.
- Stopar, Gradovi = Ivan Stopar, Gradovi na Slovenskem, Ljubljana 1986.
- Stopar, Razvoj = Ivan Stopar, Razvoj srednjeveške grajske arhitekture na slovenskem Štajerskem, Ljubljana 1977.
- Stopar, Topografija = Ivan Stopar, Gradovi, graščine in dvorci na slovenskem Štajerskem, Univerza Edvarda Kardelja v Ljubljani, Filozofska fakulteta, Znanstveni inštitut, Ljubljana 1982.
- Štukl, Inventar = Franc Štukl, Inventar škofjeloškega gradu iz leta 1315, Loški razgledi XI, Škofja Loka 1964.
- Tannahill, Kulturgeschichte = Reay Tannahill, Kulturgeschichte des Essens, DTV München 1979.

- Thiel, Geschichte = Erika Thiel, Geschichte des Kostüms, Berlin 1963.
- Trstenjak, Črtice = Davorin Trstenjak, Zgodovinske črtice o nekdanji provinciji Windischgraz; I, Kres, Leposloven in znanstven list, I. letnik, Celovec 1881; II, Kres, Leposloven in znanstven list, II. letnik, Celovec 1882.
- Vale, Itinerario = Giuseppe Vale, Itinerario di Paolo Santonino in Carintia, Stiria e Carniola negli anni 1485-1487 (Codice vaticano latino 3795), Studi e testi 103, Città del Vaticano 1943.
- Valvasor, Ehre = Johann Weichart Valvasor, Die Ehre des Hertzogthums Crain, Nürnberg / Laibach 1689.
- Vilfan, Zgodovina = Sergej Vilfan, Pravna zgodovina Slovencev, Ljubljana 1961.
- Vischer, Topografija = Georg Matthaeus Vischer, Topographia Ducatus Stiriae 1681. Herausgegeben und mit einem Nachwort versehen von Anton Leopold Schuller, Zweite verbesserte Auflage, I, II, Graz 1976.
- Winzer, Kulturgeschichte = F. Winzer, Kulturgeschichte Europas, Köln/Braunschweig s.a.
- Zahn, Miscellen = J.(oseph) von Zahn, Steierische Miscellen zur Orts- und Culturgeschichte der Steiermark, Graz 1899.
- Zoepfl, Kulturgeschichte = Friedrich Zoepfl, Deutsche Kulturgeschichte I, Freiburg im Breisgau 1928.
- Žontar, Vicedom = Josip Žontar, Kranjski deželni vicedom, Prispevek zgodovini srednjeveške finančne uprave na Kranjskem, Razprave SAZU V, Razred za zgodovinske in družbene vede, Hauptmannov zbornik, Ljubljana 1966.

BESEDA O AVTORJU

Dr. Gorazd Makarovič je kustos za ljudsko umetnost v Slovenskem etnografskem muzeju v Ljubljani. Njegovo raziskovalno delo sega čez meje osnovnega delovnega področja. Avtorjevo širino označuje formulacija njegovih raziskovalnih prizadevanj v zadnjih letih: Zgodovina kulture in odnos prebivalstva do kulture na Slovenskem od naselitve do 2. svetovne vojne.

Je pisec večjega števila razprav. Za eno izmed njegovih pomembnejših del velja knjiga *Slovenska ljudska umetnost* (Ljubljana 1981).

ABOUT THE AUTHOR

Dr. Gorazd Makarovič is curator of folk art at the Slovene Ethnographic Museum in Ljubljana. His research work extends beyond the borders of his basic field; his most recent works concern the history of culture and the attitude of the population towards culture in Slovenia from the time of earliest settlement to the Second World War.

He is the author of a number of articles; his most outstanding work is the book *Slovene Folk Art* (Ljubljana 1981).

SUMMARY

THE CASTLE VODRIŽ - A MONUMENT TO A KNIGHT'S DWELLING IN THE EARLY GOTHIC PERIOD

The original appearance of the early Gothic castle Vodriž in Slovene Styria is described, especially the castle residential house, which after the division of the castle in 1338 among three brothers, the knights Hebenstreit, was acquired by Friderik.

The results of the reconstruction can be seen in pictures 25 and 27, which show the original castle layout, and in pictures 1,2,9,10 and 20, which depict Friderik's house.

The house covers an area of 270 m². On the ground floor were two dimly lit storage areas, while the servants' quarters were located on the better lit first floor. The knight's own living quarters were on the second floor, together with a chapel and privy. In the central part of the building on both the ground floor and the first floor were halls.

The walls were of plaster and the floor paved with brick. The knight's floor was poorly heated by a fireplace. Water was supplied from a filtered well in the courtyard, which collected rainwater from the roof.

The castle was well fortified, giving its residents a feeling of security; times were hard economically and full of violence. Friderik's family lived day after day in their limited space within the castle. Everyday social contacts existed only among the castle residents, and the rhythms of life were tied to the seasons and the church calendar.

80

The Hebenstreits belonged to the knightly class and enjoyed a good position in society. They were liegemen of the patriarch of Aquileia. Their dwelling represents the standard of the middle landed class of the lower aristocracy in the early Gothic period.