

• NAŠI DELOVNI LJUDJE IN OBCANI O SEBI IN O SVOJEM DELU

# VSE BO ŠLO, ČE BOM ZDRAVA

Med bloki in stolpnici v Štepanjskem naselju se skrivajo v Skopski ulici pritlične vrstne hiše, ki so zadaj obdane z vrtovi, vhod vanje pa lepšajo zelenice. V teh hišah ni stopnic in se je mogoče v stanovanje zapeljati tudi z invalidskim vozičkom. Namejnene so le starejšim ljudem, upokojencem, ki jih pač vsaj nekatere izmed njih, pestijo razne bolezni in druge težave, mnogokrat povezane z njihovo visoko starostjo.

Pozvonila sem kar pri prvih vratih. Ko sem razložila namen svojega obiska, so mi takoj dejali: »Kar pojdite do konca hodnika in poiščite našo predsednico hišnega sveta Julko Letonjo. Z njo se boste najbolje pomenili o vsem, kar vas zanima.«

Hodnik pred stanovanji je sicer pokrit in obdan z nizko ograjo, toda veter zanese dež in sneg na ploščice, ki so ob mrzlih zimskih dneh spolzke in nevarne za hojo. Zato je tudi Julka Letonja najin pogovor pričela prav s tem. Prebivalci Skopske ulice št. 1 do 3 si namreč že nekaj časa prizadevajo, da bi jim zaprli hodnike. Kdaj se bo to zgodilo, ne vedo. Sicer pa ji je stanovanje s kuhinjo, spalnico, kopalnico in seveda predsobo zelo všeč. Zdaj, ko se je hčerka poročila, živi v njem sama. Včasih ji je malo samotno. Toda s sosedami se dobro razume. Pomagajo si med seboj, če je to potrebno, kajti večina njih živi sama. Kadar kdo zbolí, pokličejo zdravnika in poskrbijo za

hrano. V takih primerih jo lahko dobijo v bližnjem vzgojnovarstvenem zavodu. Torej res prava sosedska pomoč.

Rada bi imela telefon, predvsem zaradi bolezni. Pa kaj, ko so zdaj postali tako dragi. Še dobro, da ga ima sosed. Imam namreč visok krvni pritisk, pred pol leta pa sem bila tudi operirana. Vedno, kadar grem za več dni od doma, obvestim o tem sosedo. Pri njej pustim tudi ključ. Če me kdaj ne bi bilo iz stanovanja, potem bi vedela, da nekaj ni v redu.

Julki beseda ne teče po ljubljansko, saj je bila pred 59 leti rojena v Ptuj. Enaindvajset let je delala kot delavka v tovarni Ilirija, pred približno enajstimi leti pa je bila invalidsko upokojena zaradi poškodbe hrbtenice. Julija 1977 se je preselila v to stanovanje, pred tem pa je devindvajset let živela le v eni

sobi v Rožni dolini kot podnajemnica.

Kako pa ste postali predsednica hišnega sveta?

Na sestanku so nas vprašali, če kdo želi prostovoljno opravljati to dolžnost. Javil se ni nihče, ker tu pač živijo sami stari ljudje. Pa sem se oglasila. Drugi so se strinjali. Če česa ne vem, vprašam na Staninvest, v krajevno skupnost ali kam drugam. Se pač še učim. Predsednica hišnega sveta ste že leto dni. Boste to ostali tudi naprej?

To pa ne. Z ljudmi je težko. S starimi še bolj kot z mladimi. Na vsak dinar gledajo. Pri nas res ne razmetavamo z denarjem. Vendar nekatere stvari pač moramo imeti. Nabavili smo že gasilni aparat, nosila za prvo pomoč, inventarno knjigo, motorno kosilnico in še kaj. Za urejeno okolico hiš skrbimo kar sami. Dolžnost predsednice hišnega sveta vam nalaga mnogo opravil. Kako torej preživite dan?

Vstanem približno ob osmi uri, poleti nekoliko prej. Najprej prižgem radio, da slišim novice, zajtrkujem, pospravim stanovanje, pregledam pošto, potem pa se ukvarjam z zadevami, ki so povezane s hišnim svetom. Morda stopim do Staninvesta, grem okrog hiš, da vidim, če je vse v redu, in se pogovorim s sosedami. Potem malo pletem, kvačkam, kuham... Spat grem ko je konec televizijskih oddaj. Sobote in nedelje pa so seveda bolj dolgočasne.

Ste že slišali, da bomo tudi v Mostah, tu v Štepanjskem naselju dobili dom za ostarele občane?

»O to že vsi komaj čakamo, ker pravijo, da bomo imeli v njem tudi svojega zdravnika. Pa da bomo imeli tudi tam prostore, v katerih se bomo lahko srečevali.«

Pravite, da ste s stanovanjem zadovoljni. Koliko pa odštejete najemnine na mesec?

Približno 400 dinarjev, za obratovalne stroške prispevam 105 dinarjev, potem so tu še izdatki za elektriko, vodo, grejte in drugo.

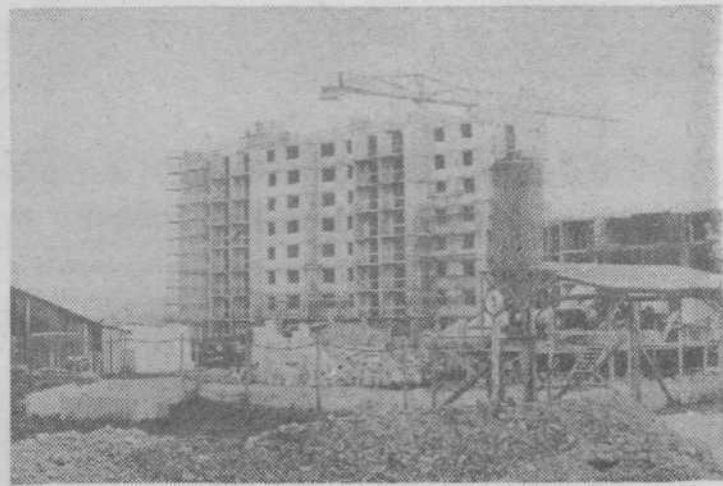
Koliko pa znaša vaša pokojnina?

Po starem sem dobivala 4170 dinarjev, zdaj pa prvič, da bo nekaj več. Ni veliko, vendar imajo drugi še manj. Vse bo šlo, če bom zdrava.

Besedilo in slika: DARJA JUVAN



Julka Letonja



Gradnja stanovanjske podkvice B v soseski MS 12/3 v Novih Jaršah. (Foto: C. PAVLIN)

• DO 1982. LETA 1.300 STANOVANJ

## Stanovanjska gradnja v Novih Jaršah

Moščanska stanovanjska soseska MS 12/2 v Novih Jaršah že dobiva načrtovano podobo. Gradnja jo GIP in GP Obnova. Soseska bo sestavljena iz petih stanovanjskih podkvic — štiri ali pet 7-nadstropnih blokov je postavljeno v obliki podkvice, poleg njih pa bodo zgradili še dve stolpnici. Stanovanjska podkve (A) z 236 stanovanji je bila vseljena že lani spomladi. Delavci Gradisa, tozđ GE Ljubljana — okoliča sedaj delajo na podkvi B, ki bo sestavljena iz petih blokov, v katerih bo 292 stanovanj. Prva dva bloka te podkvice bosta končana junija, druga dva avgusta in zadnji blok decembra letošnjega leta.

Podkvice C, D in E gradi Gradisov tozđ iz Celja. V gradnji je podkve C z 236 stanovanji, končana pa bo decembra letošnjega leta. Podkve D bo zgrajena julija 1981, podkve E pa že maja istega leta, ker bo imela samo 4-nadstropne bloke. Stanovanja v soseski bodo različne velikosti — od enosobnih (40 kvadratnih metrov) do štirisobnih (93 kvadratnih metrov). Gradisovci obljublajo, da se bodo omenjenih rokov držali in da bodo stanovanja vseljena tako, kot je načrtovano.

Gradbeno podjetje Obnova že gradi v soseski osnovno šolo in vrtec. Da tudi ta stanovanja soseske, tako kot večina ljubljanskih sosesk, ne bi bila le spalno naselje, bodo v njej zgradili pošto,

večjo samopostrežno trgovino, različne servisne delavnice, otroška igrišča, tripleks garaže itd.

Na delu gradbišča, kjer že stoj podkve A in gradijo podkve B bosta zgrajeni še dve stolpnici Y1 in Y2. Obe stolpnici sta še projektirani oz. preprojektirani, ker bi po prvotnem načrtu morali biti 14-nadstropni, vendar bosta zaradi zahtev po gradnji potresno varnejših zgradb le 10-nadstropni.

Tako bo v petih podkvicah v stanovanjski soseski MS 12/2 Nove Jarše do 1982. leta zgrajeno 1.100 stanovanj. Ko bosta dokončani še obe stolpnici, bo soseska imela več kot 1.300 stanovanj, v katerih bo živelo okoli 4.000 ljudi.

C. PAVLIN

# TEŽAVE IN OBETI

Ljubljanske banke — enote Moste

Pred dnevi je bil sestanek predstavnikov Ljubljanske banke — enote Moste in občinskih družbenopolitičnih organizacij. Težave, s katerimi se spoprijemajo delavci banke pa jih doživljajo naši občani v tej enoti, so bile osvetljene z obeh strani. Na osnovi spoznanj je prišlo tudi do konkretnih sklepov, ki naj bi prispevali k celovitejšemu reševanju problematike v zadovoljstvo vseh.

Sredstva prebivalstva na deviznih računih, hranilnih vlogah, žiro računih in na tekočih računih so se v LB — enoti Moste od leta 1975 do konca leta 1979 povečala za več kot 8-krat. V obravnavanem obdobju se je za 3,05-krat povečalo tudi skupno število imetnikov sredstev (partij).

Podatki kažejo, da je treba v naslednjih letih pričakovati nadaljnjo rast skupnih sredstev in imetnikov sredstev (partij). To utemeljujejo v LB — enoti Moste z več predvidevanji:

V občini je 116 tozđ gospodarskih in družbenih dejavnosti ter družbenopolitičnih organizacij, od katerih ima 61 sedež v občini, 18 pa zunaj nje. 47 jih ima že urejen prenos OD prek banke — enote Moste in njenih agencij, 11 pa prek drugih enot. Preostalih 58 pa še nima urejenega pre-

nosa, čeprav gre za manjše tozđ oziroma delovne skupnosti predvsem obrtnih in družbenih dejavnosti z manjšim številom zaposlenih.

Povečanje števila prebivalstva v občini z gradnjo soseske Fužine bo prav tako vplivalo na porast sredstev in partij za okrog 8000.

Od 6585 upokojencev prejema za zdaj pokojnino prek banke le 721.

Šestdeset osnovnih in dve srednji šoli še nimajo organizirane pionirske oziroma mladinske hranilnice, kar seveda tudi predstavlja potencialno možnost zajemanja sredstev tega dela prebivalstva.

Od tod nekatere organizacijske zahteve, s katerimi bo nujno zagotoviti učinkovitost in nezmanjšano kakovost tako povečanega poslovanja. Banka predvideva povečanje števila agencij

vsaj za dve do tri, in sicer v Štepanjskem naselju, v Polju in na Kodeljevem.

Še pomembnejši je kadrovski in prostorski problem, s katerim se že sedaj spoprijema enota Moste. Ker se je v obravnavanem obdobju hitreje večal obseg poslovanja kot število zaposlenih, je prišlo lani do negodovanj s strani varčevalcev, pa tudi delavcev enote zaradi preobremenjenosti. Varčevalci so bili nezadovoljni z neažurnim poslovanjem in zaradi dolgih čakalnih vrst, posebno ob izplačilnih dnevih. Primerjava števila partij z zaposlenimi delavci v enoti Moste v posameznih obdobjih pa da naslednjo sliko: leta 1975 je na zaposlenega odpadlo 724 partij, leta 1976 le 712 partij, nato pa leta 1977 858 partij, leta 1978 že 920 partij in leta 1979 kar 1148 partij. Enota Moste ugotavlja, da je glede na strokovno usposobljenost delavcev in fluktuacijo njihova obremenjenost že prekorajčila sprejemljive meje.

V okviru možnosti za izboljša-

nje kvalitete poslovanja, ki jih ima enota Moste, pa bodo v njej uvedli več izboljšav.

Postavili bodo še eno vplačilno — izplačilno mesto (blagajno), tako da bodo delate tri, delo pa organizirali tako, da bodo varčevalci opravili vse na enem mestu, ker bodo blagajniki likvidirali in izplačevali hkrati.

Ob izplačilnih dnevih bodo določili posebno izplačilno mesto za upokojence in za lastnike žiro računov.

V letošnjem letu so začeli delati na dveh novih terminalih, kar bo vsekakor tudi vplivalo na izboljšanje ažurnosti poslovanja tako enote Moste kakor tudi LB in GB.

Delavci enote se bodo strokovno izpopolnjevali na posebnih seminarjih; pri večini organizacijah združenega dela bodo skušali organizirati hranilne blagajne.

Izboljšali bodo odnos delavcev do strank in splošno delovno disciplino, pri čemer morajo odločilno vlogo odigrati sindikalna, mladinska in partijska organizacija.

Podprli bodo akcijo SDK Moste za prestavitve izplačilnih dni (posebno okoli 15. v mesecu).

In kaj je s prostorsko stisko? Novo poslojše enote Moste, čeprav odprto jeseni 1976, po izjavah delavcev te enote že temeljito utesnjuje in celo onemogoča nemoteno njih delo. Nujno bi bilo poiskati v bližini banke kakršnekoli prostore, kjer bi delali delavci, ki niso vezani na izplačilna mesta, kot so usklajevalci, odpravniki in manipulantke.

Naj na koncu zapišemo še izjavo delavcev enote Moste, da se zavedajo vseh težav in napak ter jih bodo skušali čim prej odpraviti.

Po gradivu zapisal AM

# Zaključni računi in varčevanje

(Nadaljevanje s 1. strani)

2. Občinski svet poziva vse OO ZS v OZD, ki so ob začasnem delitvi ustvarjenega dohodka v devetih mesecih razdelili sredstva za osebne dohodka in skupno porabo mimo določil resolucije, da s politično aktivnostjo zagotovijo spoštovanje resolucije pri dokončni delitvi dohodka ob sprejemu zaključnih računov. OO ZS naj prav tako pregledajo realizacijo lastnih programov aktivnosti pri uresničevanju stališč RS ZSS o delitvi po delu. Pri tem moramo vztrajati, da se v samoupravne akte vgradi načelo odvisnosti sredstev za osebne dohodka in skupno porabo od ustvarjenega dohodka ter razmerja in opredeljena s predvideno družbenoekonomsko politiko v letu 1980.

3. Občinski svet poziva OO ZS, da bodo v vsaki OZD nosilci pobude za izdelavo varčevalnih programov, ki morajo biti sestavni del planov ter celotne aktivnosti v OZD.

Vsebinski programov:

- povečevanje produktivnosti dela,
- boljše gospodarjenje z materiali,
- izkoriščanje delovnega časa,
- zmanjšanje izostankov z dela,
- zaostritev delovne in poslovne discipline,
- zaostritev odgovornosti za samoupravne in poslovne odločitve,
- izboljšanje organizacije dela in delovnih postopkov,
- varčevanje z energijo — preusmeritev na domačo energijo,
- produktivno zaposlovanje,
- zmanjšanje zaposlovanja v administraciji,
- usklajevanje porabe z rastjo družbenega proizvoda,
- zmanjšanje reprezentance, strokovnih in drugih ekskurzij v tujino, seminarjev, plovov itd.,
- racionalna priprava sestankov itn.

4. OO ZS naj zagotovijo sprotno spremljanje uresničevanja stabilizacijskih programov v OZD. Prav tako pa bo tudi občinski svet spremljal in usmerjal aktivnost v OO ZS ter jim s svojimi organi nudil konkretno pomoč pri uresničevanju teh nalog. Občinski svet bo tudi predlagal ukrepe družbenega varstva zoper OZD, v katerih ne bodo upoštevali razmerij o delitvi OD in sredstev za skupno porabo z družbenoekonomsko politiko v letu 1980.

5. Izvršni odbori osnovnih organizacij zveze sindikatov bodo prek sindikalnih skupin in neposrednih stikov z delavci zagotavljali potrebno mobilizacijo delavcev za uresničevanje politike gospodarske stabilizacije v organizacijah združenega dela. Sprotno bomo registrirali vse probleme v poslovanju ter pojave nezadovoljstva med delavci, samoupravnim organom in poslovojnimi delavcem ter dajali pobude za njihovo pravočasno odpravljanje.

6. Vse organizacije in organi zveze sindikatov si bomo prizadevali, da se dosledno uveljavljajo osebna odgovornost delavcev ter odgovornih organov družbenopolitičnih skupnosti za dosledno uresničevanje vseh sprejetih usmeritev in nalog.

V organizacijah združenega dela bodo OO ZS v ta namen posebej pospeševale tudi delovanje organov samoupravne delavske kontrole.

7. Občinski svet poziva občinsko skupščino in izvršni svet občinske skupščine Ljubljana-Moste-Polje za prilagoditev delovnega časa potrebam občanov. Prav tako poziva izvršni svet, na temeljito preučiti učinkovitost delovnega časa — predvsem glede zmanjšanja administrativnih postopkov ter kvalitetnega vpliva na gospodarjenje v občini.

8. Občinski svet daje pobudo mestnemu svetu zveze sindikatov, da čimprej izdela predlog za uveljavljanje premakljenega delovnega časa v mestu.

OBČINSKI SVET ZVEZE SINDIKATOV LJUBLJANA-MOSTE-POLJE

# IZ DELOVNIH KOLEKTIVOV

V sodelovanju z avstrijsko firmo GESCH-WANDNER iz Salzburga je izvozni oddelek tozđ Blagovni promet v Žitu sklenil pogodbo za prodajo Imperialove žvečilne gume v obliki cigarete. Po tej pogodbi bodo že januarja izvozili 300.000 prodajnih kartonov žvečilnega gumija.

V Totri so pričeli s proizvodnjo nove dimenzije drenažne kanalizacijske cevi RAUDRIL s premerom 350 mm. Potem ko so projektanti in gradbeniki spoznali uporabo in prednost teh

cevi, ki so jih doslej proizvajali le v dimenzijah do 250 mm, se je pojavila potreba tudi po večjih, ki bodo zadostovale tudi za najzahtevnejše drenaže.

V Papirnici Vevče je zaposlenih 1272 delavcev, kar 12,7 odstotka pa nima urejenega stanovanjskega vprašanja. Papirničarji seveda s tem niso zadovoljni in iščejo rešitve za izpolnitev načela, da bi delavec ob prihodu v tovarno vedel, v kolikem času bo imel rešeno stanovanjsko vprašanje.