

PRENOVA ŠUTNE S Poudarkom na TRGOVSKI IN GOSTINSKI DEJAVNOSTI

Žiga Ramšak in Jernej Kladnik

UDK 911.375(497.4 Kamnik)

PRENOVA ŠUTNE S Poudarkom na TRGOVSKI IN GOSTINSKI DEJAVNOSTI

Žiga Ramšak, Nevlje 33g, 1240 Kamnik, Slovenija,
Jernej Kladnik, Jarčeva 4, 1230 Domžale, Slovenija

Šutna je srednjeveška ulica v Kamniku. Pred nekaj leti, ko so ulico na novo tlakovali in jo zaprli za promet, se je začela njena prenova. Najin namen je bil raziskati, kako je to vplivalo na trgovski in gostinski promet v ulici in njeni bližnji okolici. Zanimalo naju je mnenje potrošnikov in prebivalcev o prenovi. Preučila sva dejavnike, ki so vplivali na spremembo prometa v lokalih. Prav tako naju je zanimala sestava kupcev, ki zahajajo v ulico, sestava lokalov glede na lastništvo in dejavnost posameznega lokala.

UDC 911.375(497.4 Kamnik)

RENOVATION OF THE KAMNIK TOWN'S QUARTER ŠUTNA WITH EMPHASIZE ON COMMERCIAL AND HOSTELRY ACTIVITIES

Žiga Ramšak, Nevlje 33g, 1240 Kamnik, Slovenia,
Jernej Kladnik, Jarčeva 4, 1230 Domžale, Slovenija

Šutna is a mediaeval street in Kamnik. Its renovation began when the new pavement was built and it was closed for the traffic. The main aim of the research work was to find out how the closing and reconstruction influenced the trade conditions in the street and its vicinity. We were interested in the opinion of the consumers as well as of the residents. Our aim was also to discover the structure of the customers and the structure of the trade depending on the ownership and on the activities of each individual shop or quest house.

Sredi izredno privlačne pokrajine pod Kamniško-Savinjskimi Alpami, 23 kilometrov severno od Ljubljane, stoji Kamnik. Čeprav je središče geografsko in kulturološko razgibane občine, spada med manjša slovenska mesta, obiskovalce pa preseneča z lepoto svoje umetnosti in arhitekture (5).

Sredi kraja, v njegovem najstarejšem delu, se razteza Šutna. Nekoč z obzidjem ograjena ulica dolga desetletja ni doživela nobene večje gradbene preнове in je tako ohranila svojo prvotno podobo.



Slika 1: Šutna je bila že v 19. stoletju značilna trgovska in gostinska ulica. V letih pred 2. svetovno vojno (razglednica iz leta 1935 je iz knjige Aleksandra Sarnavskyja Kamnik – mesto pod Malim gradom) je bila njena podoba precej podobna sedanjji; morda je bilo malce manj zunanjega blišča.

Leta 1788 je požar v ulici uničil 56 hiš, župnišče ter strehi cerkve in zvonika. Istega leta je zato Okrožni urad v Ljubljani izdal odredbo o prepovedi postavljanja lesenih hiš. Hiše so obnovili predvsem s kamenjem iz mestnega obzidja. S tem je mesto v precejšnji meri izgubilo srednjeveško podobo (6).

Vodovod je mesto, in z njim tudi Šutna, dobilo leta 1888, elektriko pa leta 1912. Tako vodovod, kot kasneje kanalizacija in ureditev mestnih ulic so prinesli velik napredek na področjih higijene in snage (9).

Na Šutni je bilo rojenih veliko zaslužnih mož s področja kulture, gospodarstva in politike. Precej je tudi tistih, ki so tu le živeli in ustvarjali. Z njimi je Kamnik pisal svojo zgodovino. Naj navedeva le nekaj najpomembnejših. Prvi je vsekakor Maksimiljan Leopold Rasp, pospeševalec ljudske preobrazbe in mecen ter kamniški župnik. Dobil je najvišje cerkveno odlikovanje in naziv apostolski pronotar. Dr. Josip Nikolaj Sadnikar je sodeloval v skoraj vseh društvih, delal v Narodni čitalnici, bil med prvimi odborniki podružnice planinskega društva, igral je v Salonskem orkestru, vmes pa vneto zbiral stare predmete. V svoji hiši je zasnoval in zbral eno najlepših zbirk starih predmetov pri nas. To je bil prvi muzej v Kamniku. Dr. Sadnikar je gmotno in drugače podpiral mladega, nadarjenega in obetajočega slikarja Maksima Gasparija. Poleg lekarne na Šutni stoji Koželjeva hiša. Matija Koželj je bil vodilni slikar cerkvenih fresk, saj je izdelal prek sto oljnih slik in kakih petindvajset križevih potov. Slikal je tudi portrete, še bolj pa ga je

privlačilo krajinarstvo. V tem koncu mesta se je 29. 3. 1874 rodil slavni general in pesnik Rudolf Maister (6).

Ker podrobnih podatkov o mestni, gradbeni, populacijski in socialni sestavi ter rabi tal ni na voljo, sta kartiranje rabe urbanih tal in anketiranje še vedno pomembni opravili. Vestno kartiranje in spoznavanje medpojavnih odvisnosti omogoča tudi sinteziranje spoznanj in upodobitev pojavov na zemljevidih. Zaradi tega se v urbani geografiji, kot v geografiji nasploh, kartiranju namenja velika pozornost (10). Kartiranje rabe tal je bilo izvedeno februarja leta 1997. Ozačena so bila vsa poslopja, in sicer na območju med železniško progo na eni ter Parmovo in Usnjarsko ulico na drugi strani. Natančno je bil določen položaj stanovanjskih stavb, lokalov in drugih spremljajočih objektov. Mali grad je vključen zato, ker je razpoznavna turistična zanimivost.

Ker je za potrebe tovrstne raziskave do nekaterih registrov skoraj nemogoče priti, je bilo potrebno anketiranje. Sestavljeni so bili trije vprašalniki: za potrošnike, lokale in stanovalce. Anketiranih je bilo 195 naključno izbranih obiskovalcev različnih starosti, spola in izobrazbe, vsi lokali in 63 stanovalcev, ki pa za sodelovanje niso pokazali pretirane zanimanja.

Obdelava podatkov je potekala na računalniku z več programi. Besedilo, grafikoni in tabele so napisani in urejeni z Microsoftovim Wordom. Pri sami analizi podatkov sva si pomagala z Microsoft Excelom. Zemljevidi so bili narejeni na Inštitutu za geografijo v Ljubljani. Najprej je bilo potrebno digitalizirati karto katastrskega preglednega načrta v merilu 1 : 1000. Potrebne koordinate za natančno lokacijo in orientacijo je posredovala izpostava Geodetske uprave Republike Slovenije v Kamniku. Podatki za zemljevide so bili prenešeni iz Excela. Na zemljevidih so prikazane tudi nekatere glavne orientacijske točke, kot so Mali grad, železniška postaja in šutenska cerkev.

Glavna ulica (Šutna) je obdana s stavbami, v katerih so v zgornjih nadstropjih večinoma stanovanja, v pritličjih pa lokali. Za njimi so gopodarska poslopja, ki jih uporabljajo kot garaže, delavnice, drvarnice, razna skladišča in podobno. Največ gospodarskih poslopj je lesenih, nekatera so tudi zidana. Zaradi slabe prometne povezanosti je večina parkirišč za hišami, dostopna pa so predvsem iz stranskih ulic. Na parcelah, ki niso prometno povezane, so namesto parkirišč dvorišča. Za hišami prevladujejo sadov-



*Slika 2: Za hišami glavne ulice se skriva mimoidočim manj znan, skoraj skrivnosten svet vrtov, sadovnjakov, dvorišč, gospodarskih poslopj in celo rastlinjakov.
(Foto: Ž. Ramšak.)*

njaki, precej je tudi travnikov in vrtov. Ob javnih ustanovah, kot so vrtec, cerkev in železniška postaja, je kar nekaj površin, namenjenih rekreaciji in počitku. Željni miru se umaknejo na zaenkrat še neurejen Mali grad, ki stoji na strmem griču nad ulico. Grič poraščajo drevesa in grmičevje. Obsežnejše območje na jugozahodu Šutne prekrivajo rastlinjaki družine Lap z dolgoletno cvetličarsko tradicijo.

Prebivalstvo Šutne je različne starosti. Kot v večini mestnih jeder je mnogo starejših, ki pa jih že izpodrivajo mlajši, ambicioznejši ljudje. Tudi socialna sestava prebivalcev je zelo pestra. Na eni strani imamo mlade ljudi, ki v ulico šele prihajajo. Ti imajo visok začetni kapital, tako da preurejajo, obnavljajo in bogato opremljajo stanovanja. Njihove hiše imajo ponavadi obnovljene strehe in pročelja. Na drugi strani imamo »domačine«, stare ljudi, ki prebivajo tu že vse življenje, in priseljence iz drugih republik nekdanje Jugoslavije. Ti ponavadi nimajo dovolj denarja niti za temeljne življenjske potrebščine, kaj šele za prenovo hiše.

Kar tretjina anketiranih stanovalcev ima višjo ali visoko izobrazbo, kar je daleč nad povprečjem za Kamnik in Slovenijo. Dobra četrina jih ima končano štiriletno srednjo šolo, petina pa triletno poklicno. Ravno tako petina jih ima osnovnošolsko izobrazbo. Najbolj številni so upokoenci, med zaposlenimi ljudmi pa prevladujejo obrtniki, ki imajo lokale v spodnjih nadstropjih hiš (slaščičarji, čevljarji ipd.), delavci, profesorji, strokovnjaki (na primer geolog, pravnik, rentgenolog) in vodstveni delavci.



Slika 3: Neurejena pročelja hiš kazijo videz celotne ulice. Hiša na fotografiji je v celoti zapuščena. Lastnik lokala se je odpravil iskat srečo v Ljubljano, zaprta okna s spuščeni zavesami pa kažejo tudi na zapuščeno zgornje nadstropje. Streha se je že delno vgreznila in je potrebna temeljite prenove. (Foto: Ž. Ramšak.)

Med preučeni stanovanji je sedemnajst lastniških in sedem najemniških. Polovica jih ima površino nad 100 m² in le četrtnina je manjših od 50 m². Tri četrtine stanovalcev meni, da je njihova hiša potrebna nadaljne prenove. Vendar so mnenja o uspešnosti dosedanje prenove ulice precej različna, saj se je približno po tretjina vprašanih odločila, da jo oceni kot dobro, srednje dobro oziróma slabo. Ena večjih težav lastnikov osebnih avtomobilov (četrtnina anketirancev vozila nima) je parkiranje. V garažah ima jeklene konjičke slaba petina lastnikov, petina jih parkira na dvoriščih, petina na bližnjih parkiriščih, ostali pa nimajo stalnega parkirišča in zasedejo prosta mesta v bližini.

Šutna je strnjena ulica in zato so v njej lokali nageteneni. Med njimi so najrazličnejše zvrsti, a so bili za potrebe lažje nadaljne obdelave združeni v nekaj skupin. Tako so na primer v skupino storitvenih dejavnosti uvrščeni fotograf, urar, frizer, lokal za uokvirjanje slik, dve cvetličarni in tri zlatarne, avto šola ter študentski servis. Trgovine z oblačili, obutvijo in športno opremo so združene, prav tako lekarna, dro-

gerija in trgovina s farmacevtskimi pripomočki. Trgovine z živili sestavljajo samostojno skupino, medtem ko so med gostinske lokale uvrščeni bifeji, gostišča in picerija. Nekaj je lokalov, ki jih je zaradi raznovrstnosti in samosvoje ponudbe v vodilne skupine nemogoče razvrstiti, zato so vključeni v posebno skupino z imenom drugo: trgovina s stanovansko opremo, trgovina s CD-ji, trgovina z orientalskim blagom in fitness studio.

Lokalov je vse več. Pri tem ne gre toliko za odpiranje novih, kot za spremembe njihove dejavnosti. Takšni, ki bi imeli več kot petindvajsetletno tradicijo, so prej izjema kot pravilo. Vendar tudi ti večinoma niso ostali na svojem mestu. Trgovina Žito, ki je bila na Šutni št. 10 pol stoletja, je svoje prostore prepustila trgovini Peko, ki se je sem priselila s Šutne št. 26. Tudi trgovina Planika je zapustila lokacijo na Šutni št. 2, kjer je bila od leta 1952, in se preselila na Šutno št. 20. Najstarejši lokal brez kakršnihkoli sprememb je lekarna, ki na istem mestu deluje že od leta 1903.

Neurejeno lastništvo lokalov lahko označimo za pomemben dejavnik šutenskih razvojnih tegob. Le okrog četrtno lokalov upravljajo lastniki, medtem ko imajo preostalo večino upravljalci v najemu. Nekaj več lastniških lokalov je zaznati v delu ulice med cerkvijo in Klancem, zožitvijo, ki Šutno ločuje od strogega mestnega središča. Razmerja med lastniškimi in najemniškimi lokali se po zvrsteh bistveno ne razlikujejo. To pomeni, da se ne v tveganju ne v dobičkonosnosti nobena zvrst ne zdi posebej privlačna.

Ker prevladujejo predvsem manjši lokali (povprečna velikost je 47,3 m²), so temu prilagojena tudi skladišča (povprečna velikost je 28,5 m²). Dostava do skladišč in lokalov je zaradi zaprtosti ulice otežena; »uradno« je možna le od pete do devete ure zjutraj. Skladišča so ponavadi za hišami, tako da je dostava še dodatno otežkočena. Opazno je, da imajo z dostavo blaga še najmanj težav lokali na spodnjem koncu Šutne, kjer je dovoz z avtomobili možen vsaj v smislu enosmernega prometa.

Zanimiva je ugotovitev, da je večina upravljalcev lokalov s preureditvijo ulice v smislu peš cone nezadovoljna. Razmerje med ugodnimi odzivi in odklonilnimi stališči je približno tretjina proti dvema tretjinama. Bolj zadovoljni so v spodnjem delu ulice, medtem ko ni med cerkvijo in Klancem, če odštejemo prav zadnji lokal v nizu, niti enega lokala, katerega upravljalci bi bili zadovoljni. Še posebno so razočarani v tistih lokalih, kjer so bolj odvisni od pogostno-

sti obiskov strank, tudi takšnih iz bolj oddaljene okolice. Značilni predstavnici tega stališča sta lekarna in drogerija.

Kot že rečeno, se je po prenovi ulice obseg prometa prav pri vseh lokalih zmanjšal. Res je, da niso bili obdelani uradni podatki, pač pa ugotovitve temeljijo na, upajmo, poštenih izjavah posameznih upravljalcev lokalov, pri čemer jih tretjina ni hotela (ali znala) odgovoriti. Za najbolj skrivnostne so se izkazali gostinci, ki le redko delujejo tam, kjer jih tarejo izgube. Le v četrtni primerov je promet zadržal predhodno raven; več takšnih lokalov je na obeh skrajnih koncih ulice in manj v sredini, kjer je več lokalov s tretjinskim ali celo večjim zmanjšanjem obsega prometa. Kaže, da so najbolj nazadovali prihodki farmacevtskih trgovin, trgovin z živili ter trgovin z oblekami in obutvijo.

Glede prihodnjega dogajanja je precej upravljalcev lokalov pesimističnih. Ti ne načrtujejo večjih širitev lokalov, saj bolj kot o tem razmišljajo o njihovem morebitnem zaprtju. Menijo, da bo ulica še naprej zaostajala v razvoju in, da se glede tega ne da več veliko postoriti. Širitev bi verjetno načrtovalo več lokalov, če bi imeli primerne (tudi prostorske) možnosti. Ovira so predvsem stare hiše, ki večjih gradbenih posegov ne dovoljujejo.

Velika večina anketiranih upravljalcev lokalov izjavlja, da je pestrejša ponudba s številnimi raznovrstnimi lokali pomembna prednost celovite ponudbe. Zato se velja za zagotavljanje raznovrstnosti še bolj zavzemati.

Lokali na Šttni zaposlujejo precej prek 100 ljudi. Največ jih dela je v trgovinah z oblačili, obutvijo in športno opremo; tesno so jim za petami gostinski lokali in storitvene dejavnosti. Povprečno največ ljudi (3,25) zaposlujejo trgovine z živili, najmanj pa lokali storitvenih dejavnosti (le 1,9). Le v enem lokalu je zaposlenih šest ljudi, povsod drugod manj.

Izobrazbena sestava zaposlenih je precej enolična. Dobra polovica jih ima dokončano poklicno šolo, večinoma trgovske in gostinske stroke. Tretjina jih ima dokončano štiriletno srednjo šolo; med njimi prevladujejo tisti s končano trgovsko ali poslovodsko šolo. Približno 6 % jih ima dokončano le osnovno šolo in opravljajo predvsem poklica čistilke ter slaščičarja. Ostali imajo višjo in visoko izobrazbo.

Po ulici se sprehajajo ljudje vseh starosti. Ni mogoče trditi, da je kakšnih izrazito več oziroma manj. Določena izjema so le mlajši od 20 let, ki tod mimo hodijo v šolo in iz nje, saj ulica povezuje glavni kam-

niški kolodvor s srednješolskim centrom. V ulico radi zavijejo tudi tisti, ki čakajo na odhod avtobusa; vmes si ogledujejo izložbe ali pa se ustavijo v slaščičarni ali kakšnem barčku. Konec tedna se sestava obiskovalcev spremeni in se poveča delež starejših oseb. Posebno živahen vrvež je v času maš v šutenški župnijski cerkvi.

Opaziti je, da ulica bolj privlači izobražene ljudi, saj se ljudje z višjo izobrazbo sorazmerno pogosteje odločajo za njen obisk.

Večina obiskovalcev se je o uspešnosti prenove ulice izrazila pozitivno. Precej manj je takšnih, ki so se zadovoljili z oceno srednje dobro, še manj pa takšnih, ki so prenovi namenili slabo oceno. Najbolj kritični so najmlajši obiskovalci v starosti 15 do 19 let, še najmanj pa generacija v starostni skupini 40 do 49 let, kjer sta zadovoljni kar okrog dve tretjini anketirancev.

Obiskovalcem najbolj ugajata za avtomobilski promet zaprta ulica in njen privlačen videz. Precej jih je kot dobro stran navedlo tudi širok tlakovani pločnik ter postavljene klopi, mize in stole, le sem in tja pa se je našlo mnenje, zanimivo, da predvsem iz moških ust, ki se je navduševalo nad poletnimi prireditvami in miru v ulici, stvarema, ki se v bistvu izključujeta. Nekaj posameznikov o pozitivnih platih nima izoblikovanega jasnega mnenja, najdejo pa se tudi takšni, ki jim ne ugaja prav ničesar. Nad zaprto ulico se nekoliko bolj navdušujejo starejši, nad njenim izgledom pa malenkostno bolj mlajši obiskovalci.

Kot enega glavnih potrebnih ukrepov za oživitve ulice anketiranci predlagajo izboljšano in raznovrstnejšo ponudbo lokalov. Med manjkajočimi lokali anketiranci navajajo predvsem tehnične trgovine in servis za električne aparate. Za oboje je zaenkrat problematično dejstvo pomanjkanje parkirnih prostorov. Starejši omenjajo predvsem različne restavracije. Ogrevajo se za mlečno in ribjo restavracijo ter restavracijo z dobro domačo hrano. Mlajši se bolj navdušujejo za eksotiko in zato za kitajsko restavracijo.

Da na Šttni manjka kakovostnih trgovin z obutvijo in oblekami, se strinjajo ljudje vseh starosti. To je tudi v sozvočju z odgovori na vprašanje, kateri lokali jih motijo oziroma jih je preveč. Mednje spada predvsem trgovine s ponudbo nekakovostnega blaga; glede tega so najbolj kritični mladi. Razlog je tudi v tem, da so uveljavljene znamke navadno dražje, a tudi kakovostnejše kot obleka (obutev) sumljivega izvora. Ljudje so dokaj enotnega mnenja tudi o številu lokalov s pijačo; pravijo, da jih je preveč. Mne-

RABA TAL



nja starejših so nekoliko bolj odklonilna. Ženske razmišljajo drugače kot moški, zato so njihove pobude precej drugačne. Nadpovprečno se navdušujejo nad trgovinami z oblekami in obutvijo, trgovinami z igračami, knjigarno, in zanimivo, diskoteko (seveda mlajše ljubiteljice plesa). Bolj kot moške jih moti obilje lokalov s pijačo, nekatere pa so mnenja, da je preveč zlatarn. Verjetno se bojijo, da bo po končanem sprehodu po ulici njihova denarnica ostala prazna.

Precej ljudi srednjih let (30 do 59 let) se navdušuje nad veleblagovnico, ki bi jo bilo mogoče postaviti na mestu propadle tovarne Utok in bi bila del celovite šutenske ponudbe. Nekateri omenjajo potrebnost odprtja hotela; kar bi lahko skupaj s potrebno izgradnjo parkirišč reševali na prostrani lokaciji že omenjene tovarne. Tudi razstavne galerije omenjajo predvsem pripadniki srednje generacije. Poleg navedenih lokalov anketiranci navajajo še knjigarno, trgovino z igračami, šiviljstvo, pekarno, trgovino z že-

DEJAVNOST LOKALA

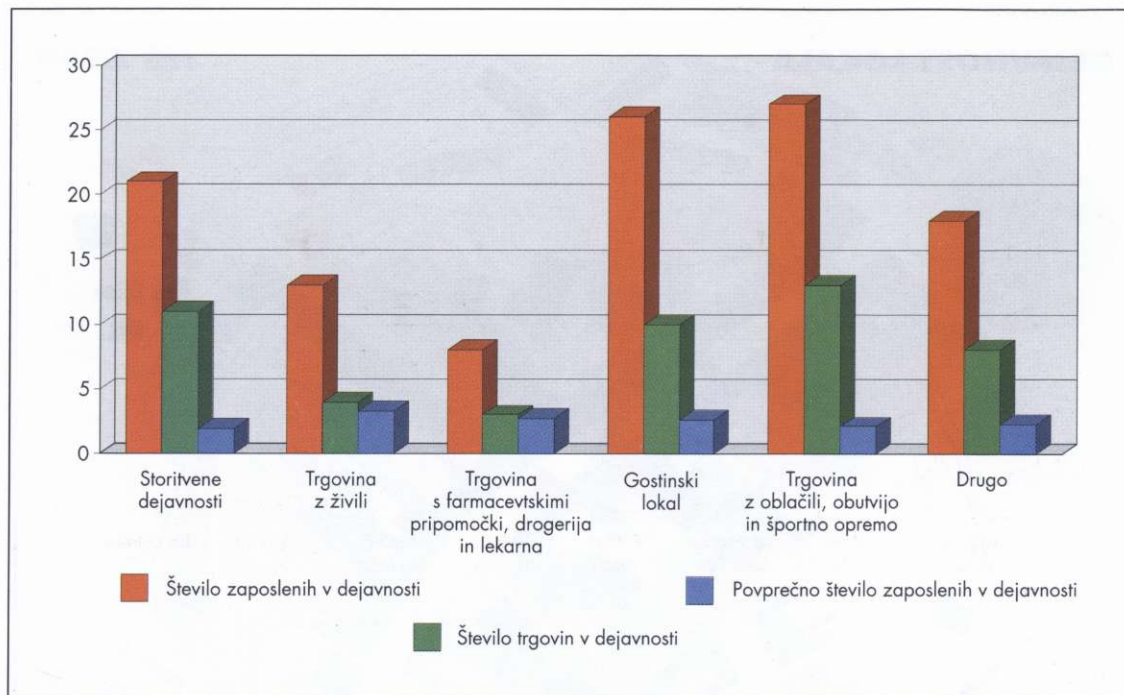


leznino, klasično mestno pivnico in celo popravljalnico koles.

Zanimivi so tudi predlogi za oživitve ulice, čeprav se mnenja razlikujejo. Precej ljudi misli, da bi lahko tudi brez večjih posegov veliko postorili za njen prijaznejši obraz. Ker na Šutni primanjkuje zelenja, bi k lepšemu videzu ulice pripomogle že rože na oknih. Tudi košev za smeti je premalo in še ti so neugledni (plastični) ter se ne skladajo s starosvetnim videzom prenovljenih hiš. Veliko sprehajalcev se pri-

tožuje nad neučinkovito komunalno. To velja predvsem za zimsko kidanje snega. Urediti bi bilo potrebno javno razsvetljavo, ki je pomanjkljiva in neučinkovita. Nekdo je o osvetljenosti ulice dal zanimivo pripombo: »Kdo pa se bo tukaj ponoči sprehajal, saj imaš vedno občutek, da te bo nekdo napadel.«

Nekoč je bila Šutna med božičnimi in novoletnimi prazniki lepo osvetljena. Vzdolž ulice so bili speljani trije ali štirje vzporedni nizi lučk. Takrat je bilo tu živahno in ljudje so se, kljub mrazu, po ulici radi



Slika 5: Zaposleni v trgovinah glede na dejavnost.

sprehajali. Zdaj so lučke prestavili na Stari trg, na Šutno pa razobesili vsega tri trakove lučk, ki so po 50 m narazen. Lučke so razobešene tudi po drevju pred cerkvijo, vendar ponavadi že po nekaj dneh prenehajo delovati, nikomur pa se jih ne zdi vredno popraviti.

Mimoidočih pa ne moti samo neustrezna komunalna ureditev. Veliko se jih je pritožilo nad površnostjo izvajalcev obnovitvenih del. Pločnik, ki je sicer širok in lep, je narejen skrajno neprofesionalno in »žal zmore vsakdo, ki je v svojem življenju postavil eno samo potičko iz blata, že na prvi pogled ugotoviti, da so plošče in granitne kocke položene preklemansko vegasto, tako da se človek pri sprehodu po Šutni vsaj nekajkrat spotakne« (2). Tudi obnova fasad se »vleče kot kurja čreva«.

K privlačnejšemu videzu ulice bi lahko prispevali tudi enotni izveski lokalov. Na to dejstvo so opozarjale predvsem ženske. Nekaj zdajšnjih izveskov je povsem neustreznih in se ne podajo v staro okolje. Tak izvesek ima na primer trgovina z oblačili Mery. Že samo ime lokala zveni nekako tuje, vendar ga je lastnica z vijoličnim neonskim napisom še poudarila. Na drugi strani je že precej izveskov, ki so loka-

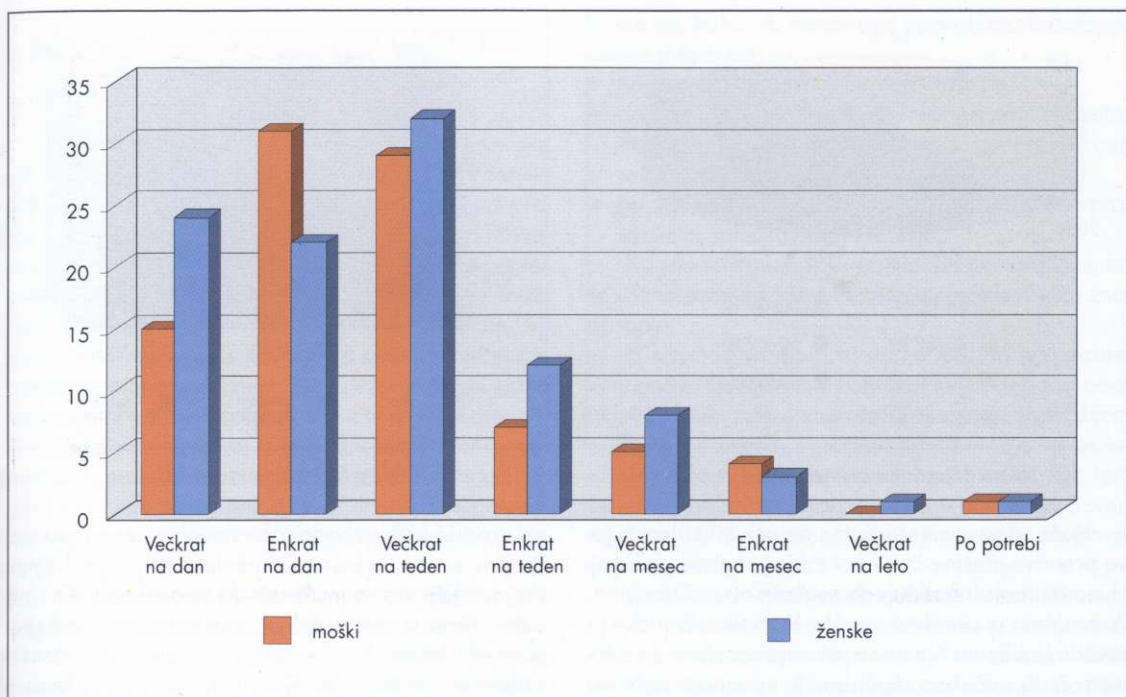
lom lahko v ponos. Takšen je na primer kovinski izvesek zlatarstva Prstanček v obliki prstana. Med manj posrečena imena lokalov spadata še Faraon in Pika, medtem ko imeni Nakup ter Zeleni list zaslužita pohvalo.

Najpogosteje izraženo mnenje za poživitev ulice se nanaša na širitev ponudbe kulturnih in sejmskih prireditev, na primer koncertov in razstav na prostem, predvsem v poletnem času. Pozimi bi morali organizirati več prireditev znotraj gostinskih lokalov.

Zanimivo idejo je podal gospod srednjih let. Dejal je, da bi morala občina določiti enotne, ne previsoke najemnine. To bi privabilo še več mladih ljudi, ki bi si tukaj osnovali domove. S tem bi se razbremenil in izboljšal tudi položaj lastnikov lokalov, ki za pokrivanje raznih stroškov sami namenjajo precej denarja.

Šutna je zaradi spomeniškovarstvenih razlogov z občinskim odlokom zaprta za promet. Lastniki lokalov navajajo zaprto ulico kot glavni razlog, da ulica ne zaživi v polnem sijaju. Z njimi delijo mnenje tudi številni obiskovalci, še zlasti obiskovalke.

Prebivalci in predvsem lastniki lokalov so predstavnike občine večkrat prosili za rešitev tega hu-

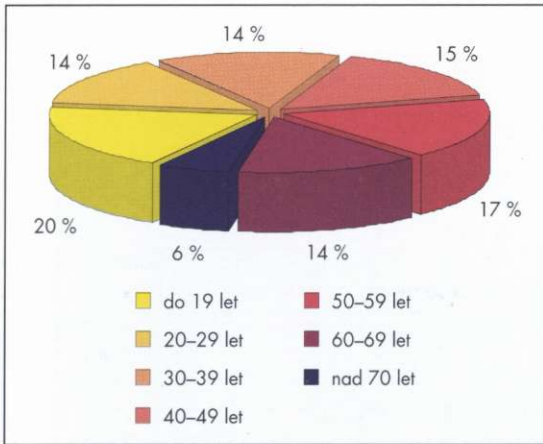


Slika 6: Pogostnost obiskovanja ulice.

dega problema. Večina jih meni, da bi morali ulico nujno odpreti vsaj za enosmerni promet, vendar samo za osebna vozila. To so med drugim zahtevali na sestanku, ki je potekal v začetku marca 1996. O tem sestanku je g. Iztok Čebašek, glavni urednik Stran(j)skih novic, zapisal: »Sam sestanek ni prinesel bistvenih novih spoznanj in rešitev, saj je bilo že spocetka jasno, da nameravajo občinarji lastnike lokalov, ki se jih je zbralo prek dvajset, spet prepeljati žejne čez vodo, česar vsega hudega vajeni Šutenčani, ki se jim je promet s popolnim zaprtjem ulice tudi več kot prepolovil, niso dopustili in so še enkrat zahtevali, naj se ulica odpre za enosmerni promet, kar se jim zdi edina možna rešitev, saj v nasprotnem primeru Šutna finančno ne bo preživela, kajti sedanje stanje ne zagotavlja niti preživetja. Na koncu sestanka so bili sprejeti sklepi, da naj občina preuči možnosti za zagotovitev ustreznjšeega termina za dostavo, s parkirnimi urami časovno omeji parkiranje na spodnjem koncu Šutne in nenazadnje, po velikem nasprotovanju predstavnikov občine, tudi sklep o ponovnem odprtju ulice« (3). Do zdaj rezultatov sestanka še ni bilo mogoče zaznati.

Veliko pritožb je namenjenih kolesarjem in motoristom, ki zaprtega območja ne spoštujejo in se po ulici dobesedno podijo. Ker so zaradi neprimerne hitrosti in vožnje po pločniku nevarni, bi morala Šutna pogosteje vzeti v precep policija.

V Kamniškem občanu z dne 13. 3. 1997 je možno prebrati nekaj besed, namenjenih občinskim svetnikom, ki so zaprli mestno jedro (7): »Pokop Utočka in Alprema je dal upanje, da bo mesto spet zaživelo, žal pa je te sanje pokopalo prometno zaprtje mestnega jedra. Kamnik je zaživel ob novi obvoznici, center pa je začel propadati. Po dveh letih je večina lokalov na Šutni zaprtih, na premajhnih parkiriščih je velika gneča in podobno. Zato naj bi iskali rešitve za revitalizacijo mesta, ki ga slovenske oblasti ne priznavajo za mesto.« V članku zasledimo pripombo, da je Kamnik zaživel ob novi obvoznici. To je dejstvo. Veliko ljudi se odpravlja nakupovat prav tja, saj tam najdejo skoraj vse, kar potrebujejo. Tam so diskont, manjše športne, tekstilne in številne druge trgovine, gostinski lokal in celo servisne storitve. Razen tega pa je na voljo še obilje parkirnih prostorov, ki omogočajo parkiranje takorekoč pred vrati slehernega lokala.

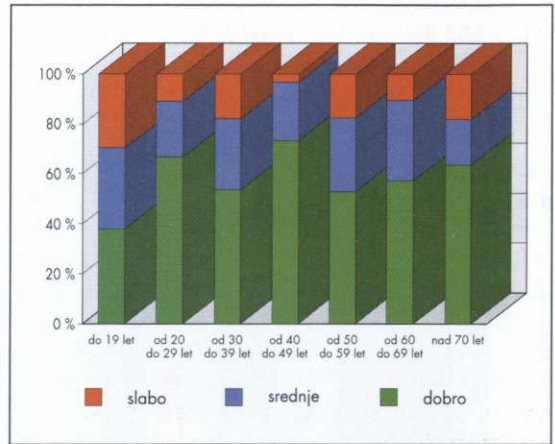


Slika 7: Starostna sestava anketirancev.

Kaže, da v primeru Šutne ne gre toliko za teža-ve prenove mestne četrti kot takšne, kot za pomanjkljivo oziroma neuskajano regionalno načrtovanje. Pomembno je prepletanje vlog Kamnika, Domžal in seveda Ljubljane. Kamnik v primerjavi z obema v zadnjem času nenehno izgublja. To spoznaje zahteva prevetritev obstoječih vsebin, ki se odražajo v ponudbi trgovskih in gostinskih lokalov; meniva, da bi veljalo skrbno pretehtati uravnoteženo vzpostavitev novih prvin, ki bi zagotovile primerjalne prednosti in glede na njihovo enkratnost postale privlačne tudi za širšo okolico. Uvajanje novih vsebin bi za sabo potegnilo nujne dodatne prostorske posege, vendar brez tega najbrž ni mogoče pričakovati, da bo ulica sčasoma zagotavljala možnosti samopreživetja. Prenasičena z določenimi vsebinami, kakršna je zdaj, bi lahko postala prej nasprotje same sebe in nov trn v razvoju mesta pod Kamniško-Savinjskimi Alpami.

Odprtost Šutne na jug in sever je zgolj navidezna, saj je v težnji po izrinjanju prometa prišlo do delne neprehodnosti, hkrati pa je v bližnji okolici kronično pomanjkanje parkirnih mest za motorizirane obiskovalce. Prav ti, ki so tudi najbolj premožni, se Šutne najraje ogibajo, tako da ostaja v domeni srednješolcev in starejših ljudi; za njihov standard se ve, da je njegova temeljna prvina varčnost.

Načrtovana preureditev območja tovarne Utok brez dvoma odpira nove, upajmo svetlejšje perspektive. Prepričana sva, da je potrebno oba organizma, že obstoječo šutensko peš cono in novonastajajoči večnamenski kompleks, povezati v zaokroženo celoto tako, da se bosta medsebojno oplajala in se tako uspešno postavila po robu cvetočemu nakupovalne-



Slika 8: Mnenje o prenovi.

mu središču ob vzhodni obvoznici ter zaenkrat pestrejšima ponudnikoma Domžalam in Ljubljani. Prav v tej prenovi vidiva možnost, da se osrednja ulica na Šutni iztrga iz sivine dolgočasje in navidezne brezperspektivnosti, kar bi lahko odločilno prispevalo k ohranitvi mestne tipike Kamnika. Zanj mora še vnaprej ostati osrednja vrednota ohranjanje starosvetnosti.

1. Anketiranje, 1996 in 1997.
2. Čebašek, I. novembra 1995: Šutna, kdo bo tebe..., *Stran(j)ske novice*.
3. Čebašek, I., marca 1996, Ulica beračev. *Stran(j)ske novice*.
4. Kartiranje, zima 1997.
5. Klobučar, M. 1995: Mesto Kamnik (bilten). Društvo upokojencev Kamnik. Kamnik.
6. Sarnavsky, A. 1996: Kamnik – mesto pod Malim gradom. Hipobanka. Ljubljana.
7. Svetelj, F. marca 1997: Dodatna obvoznica naj poteka izven mestnega območja. Kamniški občan.
8. Telefonski imenik Slovenije na Internetu.
9. Torkar, Z 1996: Beži Ljubljana, Gradec se skrij, Dunaj tud' Kamniku gliha nič ni. Kulturni center Kamnik. Kamnik.
10. Vrišer, I. 1994: Urbana Geografija. Filozofska fakulteta. Ljubljana.
11. Zemljevida (katastrska) v merilih 1 : 1000 in 1 : 2880. Območna Geodetska uprava Ljubljana, izpostava Kamnik.