



GLG

GG — Bled
 GG — Kranj
 ALPLES — Železniki
 JELOVICA — Škofja Loka
 LIP — Bled
 ZLIT — Tržič
 AERO-CELULOZA — Medvode
 GRADIS-LIO — Škofja Loka

LETO II ŠTEV. 3 1977

GLASILO SESTAVLJENE ORGANIZACIJE: ZDRUŽENO GOZDNO IN LESNO GOSPODARSTVO »GLG« BLEED

Spet je pred nami trenutek prehoda iz starega v novo leto, trenutek, ko je treba položiti račune. To velja tudi za našo sestavljeno organizacijo, ki ji je bilo letošnje leto drugo leto izpolnjevanja skupnega srednjeročnega programa.

»Kakšen je današnji in kakšen bo jutrišnji dan naše velike družine«, smo ob tem povprašali predsednika kolegijskega poslovnega organa GLG Pavla Tolarja, ki je dejal:

»Naš največji uspeh je prav gotovo v tem, da je prišlo do prvega usklajenega srednjeročnega programa gozdarstva in lesne industrije, da smo porazdelili našo surovino lesni industriji na Gorenjskem tako, da vsak že za nekaj let vnaprej ve, kaj bo imel na voljo.

Sicer pa smo letos v naših delovnih in temeljnih organizacijah dosegli zelo lepe rezultate. Vrednost proizvodnje v lesni industriji se je v devetih mesecih povečala v primerjavi z istim obdobjem lani za okoli 30 odstotkov, pri čemer sta največje povečanje dosegla Alples Železniki in Lip Bled.

Število zaposlenih se je povečalo za 6, produktivnost pa kar za 24 odstotkov, kar je pripisati boljšemu izkoriščanju zmogljivosti in boljši organizaciji poslovanja.

Izvozili smo za 9.600.000 dolarjev ali deset odstotkov več kot v devetih mesecih lani. Uvoz je znašal 4.600.000 dolarjev. Čeprav je uvoz nekoliko porastel, še zmeraj enkrat več izvozimo kot uvozimo.

Skladno s srednjeročnim programom so tekle tudi investicije, ki jih je bilo letos za približno dvesto milijonov dinarjev. Prišlo je do več večjih naložb:

V Alplesu v tovarno za izdelavo elementov iz masivnega, predvsem bukovega lesa. Začeli so tudi s pripravami za proizvodnjo strojne opreme za lesno industrijo.

V Jelovici je bila večja naložba v modernizacijo proizvodnje stanovanjskih hiš, v zadnji fazi pa je nova tehnologija za termoizolacijsko zasteklitev oken.

Pri Lipu so letos veliko vložili za posodobitev tehnologije za proizvodnjo masivnega pohištva iz domačega lesa — smreke, za kar so dobili najvišja priznanja za oblikovanje in kvaliteto na beograjskem sejmu.

Gozdni gospodarstvi Kranj in Bled sta s svojimi obrati za kooperacijo prav tako uspešno uresničevali srednjeročni program, pri čemer bo do še večjih uspehov gotovo prišlo, ko bo zaživela nova organiziranost kmetov.

Obe gozdni gospodarstvi sta letos prav občasno uresničili tudi svoje letne plane bioloških vlaganj. Posek in oddaja lesa sta bila celo nekoliko presežena, predvsem v zasebnem sektorju, kar je pripisati primerni ceni in rednemu plačilu in hkrati s tem seveda zavzetosti kmetov.

Lesna industrija je gozdarjem hvaležna, da so jo pravočasno in dogovorno oskrbovali s surovino.

Prav tako je uspela akcija preko območnih samoupravnih interesnih skupnosti za gozdarstvo glede združevanja sredstev za gozdne komunikacije. Porabniki lesa bodo v ta namen tako letos zbrali več kot deset milijonov dinarjev.

Uspešno leto 1977 nam daje upanje, da bomo tako uspešni tudi v letu 1978. Naloge, ki nas čakajo v tem letu, so predvsem vse tiste, ki smo si jih zapisali že v srednjeročni program.

Dokončno se bomo organizirali tako, kot to zahteva zakon o združenem delu — in sicer na vseh ravneh, od temeljnih organizacij navzgor. Pri tem pa bomo morali zagotoviti, da bo delavec resnično odločal v vseh zadevah skupnega interesa.

Skušali bomo še povečati proizvodnjo, razvijati metode delitve po delu in skrbeti za boljši standard zaposlenih, povečati izvoz, ki bo omogočil tudi uvoz primernih reprov materialov in opreme za naše nadaljnje delo, skušali bomo več doseči pri delitvi in specializaciji dela, hkrati pa bomo posvetili vso pozornost vsem integracijam, ki bi lahko dolgoročno gledano, prinesle še boljše rezultate.

Po vsem naštetem bi rad povedal še to, da smo lahko zadovoljni z letošnjim letom. Zadovoljni zato, ker smo v poslovanje vložili veliko truda, ta trud pa ni bil zaman.

Kot vsi drugi v naši veliki organizaciji, želim in upam, da bomo, vsaj tako dobro kot letos, delali tudi v letu 1978.«



**LETO 1977 — DOKAZ, DA ZNAMO
 PRILAGODITI POSLOVANJE!**

Ugotovitve

iz analize periodičnih obračunov za obdobje I.—IX. 1977

I. Skupne ugotovitve:

Poprečni porast celotnega prihodka je znašal:

za TOZD lesne industr.	+ 38 %
za TOZD gozdarstva	+ 22 %
za TOZD	
Celuloze Medvode	+ 107 %
ter skupno za vse TOZD »GLG«	+ 42 %

kar kaže na izdatno povečanje obsega poslovanja zaradi večje proizvodnje in prodaje nasproti istemu obdobju lani, kar je po-

sledica boljšega izkoriščanja zmogljivosti ob ugodni tržni konjunkturi, kar seveda vpliva tudi na izdaten dvig produktivnosti dela. Povečan obseg poslovanja se odraža tudi v gozdarstvu zaradi povečane oddaje lesa za okoli 10 % pri GG Bled in za 15 % pri GG Kranj. Pri analizi realnega porasta produktivnosti dela smo izločili tudi vpliv porasta prodajnih cen.

Glede na višje indekse celotnega prihodka, ki so bili doseženi

v I. polletju t.l., ugotavljamo v 9 mesecih t.l. zmernejše gibanje v skupnem obsegu poslovanja iz razloga, ker se v primerjalno obdobje vključuje že izredno povečan obseg poslovanja iz lanskega III. tromesečja.

Za Tovarno celuloze Medvode velja ugotovitev, da je rezultat povečane dejavnosti posledica sicer neprekinjenega obratovanja novega papirnega stroja, ki pa po njegovi zmogljivosti daje zaenkrat še količinsko in vrednostno nižje rezultate, zaenkrat celo izpod planiranega nivoja.

Tako kot ob koncu I. polletja t.l., tudi ob koncu III. tromesečja t.l. ugotavljamo ugoden raz-

voj stopnje naraščanja dohodka, ki se je povečala pri:

lesni industriji za	52 %
gozdarstvu za	29 %
Tovarni celuloze za	166 %
skupaj za »GLG« za	57 %

To povečanje je 2 % nižje od gorenjskega poprečja v gospodarstvu in za 12 % nižje kot pri gorenjski industriji, čeprav smo še ob koncu I. polletja ugotavljali ugodnejše gibanje dohodka.

Ta pojav pojasnjujemo z naslednjimi primerjavami:

	Indeksi		Razlika v poenih med indeksom cel. prihod. in dohod.	
	30. VI. 77	30. IX. 77	30. VI. 77	30. IX. 77
Celotni prihodek				
Industrija Gorenjske	137	131		
Lesna industrija SOZD	160	138		
Dohodek				
Industrija Gorenjske	204	164	+ 67	+ 33
Lesna industrija SOZD	202	152	+ 42	+ 14

(Nadaljevanje na 2. strani)

Ugotovitve ...

(Nadaljevanje s 1. strani)
kar pomeni, da je udeležba porabljenih sredstev (v glavnem materialnih stroškov) v lesni industriji naraščala hitreje kot v poprečju gorenjske industrije. Vzrok leži v naglem naraščanju nabavnih cen za surovine (les) in repromaterial (iverne plošče, furnir, itd.).

Posebna splošna značilnost obračuna za III. tromesečje t. l., ki jo v tako izraziti obliki ob periodičnem obračunu za I. polletje nismo ugotavljali, se nanaša na poslabšano delitveno razmerje novoustvarjene vrednosti (družbenega proizvoda).

To poslabšanje se kaže v naslednji primerjavi indeksov porasta po namenu porabe:

Namen porabe	Lesna industr.	Gozdarstvo	Tovarna celuloze	GLG skupaj
1. Obresti	145	88	592	287
2. Splošne in skupne porabe	192	156	139	176
3. Btto osebni dohodki in prej.	134	121	118	129
4. Skladi skupne porabe	224	131	—	199
5. Rezerve	257	140	—	234
6. Btto sredstva za reprodukcijo	112	121	205	125
7. Skupna sredstva TOZD	132	122	195	135
8. Novoustvarjena vrednost (družbeni proizvod)	140	125	251	149

Po vrednostnem obsegu in po višini udeležbe v družbenem proizvodu so v največjem porastu sredstva za splošne in skupne potrebe in to še posebno pri lesni industriji. Vzrokov je več, in sicer:

— LIP Bled je lani ob koncu III. tromesečja izkazoval še izgubo in v obračunu izkazoval minimalne obveznosti za splošne in skupne potrebe (tudi na račun obračunane pospešene amortizacije);

— tudi Alples železniki je v 9 mesecih lanskega leta izkazoval v nekaterih TOZD še izgubo zaradi preveč razporejenega čistega dohodka, kar je lani vplivalo na nižje obveznosti za splošne in skupne potrebe;

— pri vseh TOZD lesne industrije se letos v obračunu za 9 mesecev na novo javljajo nove obveznosti za železniško infrastrukturo (v nekaterih TOZD je

celo naknadno obračunan prispevek za leto 1976);

— na novo so letos obračunane zakonske obveznosti (1,5% in 3,3% od nabavne cene lesa) za gozdne ceste, kar so lani izkazali šele zaključni računi ob koncu leta.

Udeležba bruto osebnih dohodkov in osebnih prejemkov v delitvi novoustvarjene vrednosti kaže na usklajenost gibanja družbenega proizvoda in osebne porabe, razen pri sredstvih za sklade skupne porabe in za rezerve, ki presegajo dosežene indekse družbenega proizvoda.

Take odločitve pri začasni razdelitvi čistega dohodka in večji družbeni prispevki iz dohodka so vplivale na to, da se v po-

prečju ustvarjena sredstva za reprodukcijo in za razvoj gibljejo daleč izpod nivoja povečanega družbenega proizvoda. To je tem bolj pereče, ker realizacija teh sredstev v lesni industriji močno zaostaja za stopnjo letošnje inflacije in so se zaradi tega po realni vrednosti ta sredstva celo znižala, razen pri Alplesi in LIO-Gradis Skofja Loka ter pri LIP Bled.

Ta ugotovitev je najbolj negativna v celotni presoji doseženih rezultatov ob koncu III. tromesečja in se doseženo stanje kritično oddaljuje od zastavljenih ciljev financiranja bodočega razvoja.

Če iz kumulativne 9 mesecev t. l. odštejemo dosežke iz I. polletja t. l., nam je III. tromesečje prineslo naslednjo povečanje dinamike poslovanja in dohodka v odnosu na prvo polletje t. l.:

	Celotni prihodek v %	Dohodek v %
Alples	+ 6	+ 1
Gradis	+ 9	+ 10
Jelovica	+ 4	+ 8
LIP Bled	+ 11	+ 20
ZLIT Tržič	+ 1	- 2
GG Bled	+ 15	+ 21
GG Kranj	+ 5	+ 29
Celuloza Medvode	+ 3	+ 22

Izrazito ugodno izstopajo Gradis Skofja Loka, LIP Bled, GG Bled, GG Kranj ter Celuloza Medvode, ki je zaradi tega tudi v kumulativni prešla od izgube v I. polletju t. l. na pozitivni rezultat pri ostanku dohodka za 9 mesecev t. l.

Pri obeh GG se presežek v dinamiki dohodka v primerjavi s celotnim prihodkom javlja zaradi povečanja prodajnih cen.

Ugodnejša dinamika v III. tromesečju pomeni, da se bodo s tem trendom stopnjevali tudi rezultati v zadnjem tromesečju leta, kar bo vplivalo na ugodno oblikovanje rezultatov celotnega poslovanja.

Zunanje-trgovinska menjava
Izvoz se je povečal za 10%, vendar njegova dinamika v III. tromesečju bistveno pada (od 38% v I. polletju na 10% ob koncu III. tromesečja), ker po obsegu izvoza pada Alples po

stopnji naraščanja pa tudi LIP Bled in ZLIT Tržič.

Ob povečanju uvoza za 38% se poslabšuje tudi pozitivna bilanca za 10 poenov glede na udeležbo uvoza v skupnem izvozu.

Tudi napovedi za povečanje izvoza v bližnji prihodnosti so negativne, uvoz pa se bo v zadnjem tromesečju še bistveno povečal zaradi realizacije zaključkov uvozne opreme za nove proizvodne zmogljivosti, ki so gradbeno v glavnem že dokončane.

GLG

Investicije v teku

Posebni podatki iz periodičnih obračunov dajejo vpogled v ugoden potek investicij po stanju 30. IX. t. l.:

OZD	Investicije v teku	Osnovna sredstva dana tekom leta v uporabo
Alples	15,342	7,927
LIO-Gradis	348	—
Jelovica	21,593	13,741
LIP Bled	11,691	11,895
ZLIT Tržič	1,918	331
Lesna industr. skupaj	50,892	33,894
GG Bled	9,598	8,417
GG Kranj	5,739	1,456
Gozdarstvo	15,337	9,873
Celuloza Medvode	4,443	32,418
Skupaj »GLG«	70,676	76,189

Pri gozdarstvu in Tovarni celuloze se osnovna sredstva, dana med letom v uporabo, nanašajo v glavnem na dokončane investicije v letu 1976, pri lesni industriji pa je tudi velik del med letom aktiviranih investicij financiran iz planiranih sredstev za letošnje leto.



Gornje ugotovitve kažejo na odločilen preobrat v dinamiki izvrševanja investicij, ki so zajete v temeljih plana srednjeročnega razvoja.

J. D.



Podatki iz periodičnih obračunov per 30. 9. 1977

v 000 ND

		Celotni prihodek	Porablj.	Dohodek sredstva	Cisti dohodek	Družbeni proizvod skupaj
Alples	1976	235,761	179,628	56,133	44,356	16,863
	1977	323,459	229,663	93,796	68,650	26,121
	indeks	137	127	167	154	155
Gradis	1976	82,445	63,916	18,529	14,216	3,541
	1977	127,273	99,642	27,631	18,946	4,860
	indeks	154	156	149	133	137
Jelovica	1976	406,668	325,036	81,632	66,435	20,592
	1977	556,092	451,660	104,432	78,172	15,803
	indeks	136	138	127	118	76
LIP Bled	1976	236,852	183,825	53,027	43,123	17,257
	1977	321,223	225,710	95,513	79,771	21,889
	indeks	135	122	180	184	127
ZLIT Tržič	1976	50,692	32,166	18,526	16,055	3,122
	1977	65,848	41,261	24,587	19,336	2,821
	indeks	129	128	132	120	90
Lesna ind. skupaj	1976	1,012,418	784,571	227,847	184,185	63,465
	1977	1,393,895	1,047,936	345,959	264,875	71,504
	indeks	138	133	152	143	112
GG Bled	1976	129,238	84,894	44,344	37,664	12,486
	1977	145,748	91,410	54,338	45,575	12,828
	indeks	112	107	122	121	103
GG Kranj	1976	127,948	90,794	37,154	31,562	3,965
	1977	169,077	118,281	50,796	40,742	7,144
	indeks	132	130	136	129	180
Gozdarstvo skupaj	1976	257,186	175,688	81,498	69,226	16,451
	1977	314,825	209,691	105,134	86,317	19,972
	indeks	122	119	129	124	121
Tovarna celuloze	1976	145,620	112,499	33,121	17,255	11,476
	1977	302,733	214,371	88,362	33,649	23,489
	indeks	207	190	266	195	205
SOZD »GLG« skupaj	1976	1,451,224	1,072,758	342,466	270,666	91,392
	1977	2,011,453	1,471,988	539,455	384,841	114,965
	indeks	142	137	157	142	125

GLG

Uresničevanje programa uveljavitve zakona o združenem delu

Junija meseca je bil na zasedanju delavskega sveta sprejet Program uveljavitve določil Zakona o združenem delu v sestavljeni organizaciji. V njem smo si postavili cilje uskladitve samoupravnih splošnih aktov, predvsem pa na novo osnovo postavitev družbenoekonomskih odnosov v »GLG«.

Iz programa jasno izhaja, da je ob vseh drugih nalogah ponovno preverjati in ugotovljati dejanske družbeno-ekonomske osnove za združevanje v to organizacijsko obliko, predvsem pa definirati, kaj so skupni interesi ter zadeve skupnega pomena.

V tej smeri so jeseni letos bili opravljeni mnogi razgovori z odgovornimi poslovodnimi organi članic ter predstavniki družbenopolitičnih organizacij. Na osnovi teh razgovorov so se začeli pripravljati prvi osnutki dopolnitev obstoječih samoupravnih aktov ter novi akti, ki naj uredijo vsi tista razmerja, ki dosedaj niso bila urejevana s posebnimi akti.

Posebno številna vprašanja so se pojavljala v zvezi z uveljavitvijo dohodkovnih odnosov, kar je tudi neposredna naloga tako po zakonu kot tudi po internem programu. Številne dileme, ki so še do nedavna obstajale pri uvajanju dohodkovnih odnosov in o katerih smo na široko pisali v zadnji številki glasila, so bile

prav v zadnjem mesecu razrešene. Dejstvo je, da smo v prvem letu poslovanja po uveljavitvi Zakona o združenem delu s temelji plana srednjeročnega razvoja ter posebnim samoupravnim sporazumom urejali medsebojne odnose pri pridobivanju in razporejanju dohodka na osnovi internih cen. Ta način urejanja odnosov ob upoštevanju 63. člena zakona pa je kljub dobri zamisli pokazal nekatere slabosti, kot: prepogosto spreminjanje sporazuma ob dolgem in zapletenem postopku sprejemanja, nespoštovanje sporazuma ter kratkoročnost.

Na osnovi teh spoznanj bo v prihodnjem letu med članicami v »GLG« prišlo do vzpostavitve pravih dohodkovnih odnosov po načelu pridobivanja in razporejanja skupnega prihodka, kar predstavlja kvalitativen premik od sedanjega stanja.

Program uresničevanja zakona bo z opredelitvijo skupnih interesov, dohodkovnih odnosov ter drugih kvalitativnih dopolnitev obstoječega samoupravnega spo-

razuma o združitvi v »GLG« uresničen, vendar se predpostavlja krajša prestavitve postavljenih rokov. Tak predlog je bil izoblikovan na zadnji seji kolegijskega poslovodnega organa za delavski svet glede na to, da je ob obilici dela, sprejemanju vrste samoupravnih splošnih aktov ter referendumov po TOZD v mesecu decembru praktično nemogoče voditi vzporedno z vsem še kvalitetno razpravo o vsebini sprememb in dopolnitev samoupravnega sporazuma o združitvi v »GLG« ter drugih aktov, čeprav so le-ti že pripravljene za javno obravnavo.

Komisija za spremljanje izvajanja programa uresničevanja ZZZ dosedaj ni imela posebno težkega dela, predvsem zato, ker je bolj spremljala ter usklajevala dogajanja po TOZD in DO, sedaj pa se aktivno vključuje tudi v vsebino novih predlaganih odnosov. Odnose moramo urediti tako, da bo naš »GLG« čvrst in dejanski nosilec razvoja gospodarstva in lesne predelave na Gorenjskem; če bodo postopki malo daljši in zato bolj temeljiti ter prežeti s pravo vsebino, bodo cilji, postavljeni s Programom, dejansko tudi doseženi.

S. E.

vršilni organ delavskega sveta, poslovni odbor, drug predlog, ki obstoja, pa je formiranje več izvršilnih organov, ki bi se formirali po posameznih področjih dela. Tudi za odbor samoupravne delavske kontrole so predvidene vsebinske dopolnitve v pristojnosti, kot tudi pri načinu formiranja notranje arbitraže v »GLG«.

Za postopek sprejemanja novih članic »GLG« se predvideva

skrajšan postopek s strani sestavljene organizacije ter reden postopek z referendumom pri novi članici.

V grobih okvirih so nakazane značilnosti dopolnitev sporazuma v skladu z zakonom. Na nas je, da bomo v teku javne obravnave predložene rešitve temeljito pregledali, jih še dopolnili ter s tem dali takšno vsebino »GLG«, ki mu gre v skladu z interesi združenih delavcev. S. E.

Resneje v izvoz 1978

Iz pregleda devetmesečnega poslovanja 1977 je razvidno, da je izvoz iz SOZD »GLG« znašal 9.627.652 dolarjev. To pomeni, da je za deset odstotkov nad izvozom preteklega leta. Vsekakor pohvalno, če ne bi istočasno tudi ugotovili, da je izvoz v tretjem kvartalu začel padati. Žal se tak trend nadaljuje. Padec izvoza smo sicer pričakovali, saj so v nekaterih delovnih organizacijah že poleti izjavljali, da izvoza potrebujejo le toliko, da pokrijejo uvoz za svoje potrebe. Te uvozne potrebe pa so za nekatere članice »GLG« narstle in problem je bil tu.

Ob taki kratkovidni politiki izvoza pa je prav možno, da bo kdo zamudil vlak za 1978. Razmere zunaj že kažejo na ohlajanje tržne aktivnosti, zato se bo kasneje težko vključil v izvoz brez večje škode.

Izvoz trenutno res ni hudo stimulativen, vendar je težko razumljivo, da se velike in dobro stoječe delovne organizacije izvoza tako otepajo. Drugače je seveda za šibkejšo DO, ki bi jim zaradi izvoza lahko grozila izguba.

Prov sedaj, ko v temeljnih in delovnih organizacijah načrtujejo izvoz za leto 1978, je čas, da imamo pred očmi širše in ne le svoje ozke interese. Vodilo naj bo tudi obstoječi srednjeročni plan.

Celotna prodaja in s tem tudi kvaliteta obdelave izvoznih poslov bo odslej za vsakega delavca v okviru SOZD vse bolj zanimiva. Po novem letu bomo namreč preko deležev v prodajni ceni končnega proizvoda vsi udeleženci v procesu delili dobro in slabo. Mnogo bolje bo treba sodelovati in s kooperacijo drug drugemu pomagati. Često propa-

dejo dobri posli samo zaradi naše ozkosti in neposlovnosti. Če delovna organizacija s svojimi TOZD-i ni v stanju sama izpeljati izvoznega posla zaradi neustrezne tehnologije ali prevelikih količin, naj bi ponudila posele ali vsaj kooperacijo drugi ustreznimi delovni organizaciji v SOZD.

Dobri poslovni odnosi do tujih partnerjev se grade skozi več let torej v tržno dobrih in slabih časih. Izvoznik, ki je dolgoročno usmerjen, bo šel zavestno skozi taka tržna nihanja. Važno je, da smo na trgu prisotni in da obdržimo kontinuiteto. Nikakor se ne bi smeli posluževati izvoza, ki bi bil odraz samo trenutnih potreb znotraj delovnih organizacij. Pretrese na trgu pa bomo prenesli le, če bomo med seboj povezani in kot celota močni.

Z novim letom bodo glede izvoza in z izvozom ustvarjenih deviz začeli veljati novi predpisi. Veljali naj bi za prehodni čas, dokler ne bi polno zaživela že ustanovljena samoupravna interesna skupnost za ekonomske odnose s tujino. Novi predpisi pa prav gotovo ne bodo prinesli zmanjšanja potreb po izvozu — kvečjemu obratno. Regulirali naj bi pokrivanje uvoza z izvozom ne samo v republikah, pač pa tudi na ravni delovnih organizacij.

Brez dvoma smo in bomo ostali močan odvisni od izvoza in uvoza, s tem pa bomo občutili tudi vsa dogajanja na svetovnih trgih. Resno se pripravimo na to že sedaj, na vsej črti — od planiranja do spoštovanja pogodb in dobrih poslovnih običajev in seveda ne nazadnje do spoštovanja naših samoupravnih sporazumov.

R. B.

Značilnosti osnutka sprememb in dopolnitev sporazuma o združenju

V preteklem mesecu je bil pripravljen osnutek sprememb in dopolnitev samoupravnega sporazuma v sestavljeni organizaciji. Ker smo pred javno obravnavo le-teh, je prav, da se seznanimo na kratko z vsebino predlaganih dopolnitev.

Sam sporazum smo razdelili po posameznih poglavjih zaradi večje preglednosti. V temeljnih določbah smo dopolnili smotre in cilje združevanja in jih poskušali tako opredeliti, da bodo razumljivi in izvedljivi.

V naslednjem poglavju, ki je v bistvu nov, poskušamo opredeliti posle in zadeve, ki so skupnega pomena. Posamezne formulacije po vsebini predstavljajo poskus, da navedemo n. pr. kaj

si predstavljamo pod skupnim planom, katere zadeve bomo skupno planirali in kako ter na kakšen način bomo urejali odnose »GLG« do tretjih. Prav tako opredeljujemo in predlagamo posebno finančno službo, komercialno v zadevah skupnega pomena, zunanjetrgovinsko dejavnost, skupno organiziranje poslovanja ter obveščanje v zadevah skupnega pomena.

Nadalje je posebnega pomena dopolnitev sporazuma s poglavjem o urejanju družbeno-ekonomskih odnosov v »GLG«, kjer so opredeljene in izhodišča za medsebojno urejanje odnosov po določbah Zakona o združenem delu in sicer za skupni prihodek, skupni dohodek ter svobodno menjava dela med člani-

ci »GLG« ter delovno skupnostjo.

Dopolnjene so tudi določbe o tem, kaj predstavlja sanacijo v posameznih primerih, spreminjeni pa so tudi členi o sankcijah za tiste članice, ki ne izvajajo sprejetih samoupravnih sporazumov.

V poglavju o firmi, sedežu in odgovornosti so predlagane spremembe nanašajo zlasti na boljšo opredelitev pravnega statusa sestavljene organizacije.

Pri opredeljevanju samoupravljanja v »GLG« gre poudariti za dopolnitev, ki se nanaša na sklepanje na delavskem svetu, ki po osnutku dopolnitev in sprememb loči soglasnost ter večinsko sklepanje v posameznih zadevah. Kot varianta se predlaga nov iz-

Več sodelovanja

Na pobudo proizvajalcev montažnih hiš — hiš iz izgotovljenih delov, so v SOZD »GLG« na Bledu sklicali v novembru posvet predstavnikov te proizvodne veje.

Na posvetu so sodelovali vsi glavni proizvajalci hiš, ki so v zanimivi razpravi odkrivali probleme in pa tudi dobre izglede za prihodnost. Sodelovali so s svojo razpravo predstavniki trgovine Slovenijalesa. Slovenijales organizira prodajo hiš doma in v izvozu.

Danes prištevamo tej proizvodnji šest proizvajalcev, vendar se dodatno še novi pripravljajo na enako ali isto vrsto. Močan je tudi delež proizvajalcev iz drugih republik.

V asortiman proizvodnje in prodaje hiš prištevamo stanovanjske hiše, počitniške hiše, šole, raznovrstne upravne objekte — menze, ambulante, ipd. ter lesene montažne provizorije.

Današnja zmogljivost je že 2.500 do 3.000 stanovanjskih enot letno, združeno z vsemi večjimi in manjšimi proizvajalci. Na splošno so ugotovili na posvetu, da zanimanje za tako gradnjo vseh vrst objektov raste. Še večje izglede pa daje tudi evropska tržna analiza.

Naša tehnologija se izpopolnjuje, vendar še vse preveč je treba dela pri postavljanju opravi in gradbišču. Razvoj mora iti v smeri, da bo čimveč dela opravljenega v tovarni. V to-

varniškem obratu je mogoče delo bolj mehanizirati in nuditi delavcem boljše pogoje. Več je še treba narediti za izboljšanje transporta in mehanizirano postavljanje na gradbišču. S širjenjem in poglobljanjem kooperacije bo mogoče doseči večje zmogljivosti in s tipizacijo določenih sestavnih delov bo mogoče doseči znatne pocenitve.

Zaradi pravilnejše izbire gradiva in tvoriv bi morali pridobiti na podlagi analiz znanstveno raziskovalnega dela podatke za pravilnejšo izbiro. Posebno važna so izolacijska svojstva, bodisi toplotna ali zvočna ter način za daljšanje trajnosti objektov, npr. impregnacija in premazi lesa. Pri razvijanju te gradnje pri nas bi tesnejše skupno sodelovanje z urbanističnimi organizacijami zmoglo odpraviti marsikatero težavo in nesporazum. Enako bi pri vprašanju kreditiranja te stanovanjske gradnje v sodelovanju z bankami mogli doseči ugodnejše pogoje.

Glede na uporabo delno gorljivih gradbenih materialov predpisujejo zavarovalnice višje zavarovalne premije za te objekte, čeprav je gorljivost z zaščito materialov že minimalna. Visoke zavarovalne premije pa so često odbijajoče za nove interesente montažne gradnje. Seveda pa je negorljivost in požarna varnost še zmanjševati.

Iz dosedanje prakse pri odstraevanju posledic naravnih



katastrof — potresov in povodenj — se je pokazalo, da uspehov brez montažne gradnje ni. Zato so menili sodelujoči, naj bi štabi in odgovorne organizacije zagotovile hitro pomoč ob morebitnih novih primerih naravnih katastrof z intervencijskimi zalogami izgotovljenih delov

za stanovanjske hiše in druge objekte. V razpravi so nanizali še vrsto pozitivnih ukrepov, pa tudi problemov.

Zato so sklenili predlagati, da bi se proizvajalci montažnih hiš organizirali za reševanje skupnih vprašanj pri Zbornici, Združenju

Les v posebni sekciji za hiše, enako kakor imajo sekcije druge veje lesne predelave.

Dogovorili so se, da bodo v sekciji večkrat letno organizirali tudi posvetovanja s posebno vsebino.

J. H.

Treba je pisati o človeku za človeka

Ob koncu starega čija je treba začrtati pot v novem letu. Tako delajo vsi dobri gospodarji (seveda mora biti načrtovanje dolgoročno, kot temu radi rečemo) in tega se mora držati tudi naše glasilo.

Zato smo tokrat poiskali osem naših sodelavcev, iz vseh članic naše organizacije, ter jih pobrali, kako so zadovoljni s svojim internim in z našim skupnim glasilom — obveščevalcem in kakšna bi ta glasila morala biti.

Odgovori so si bili precej podobni, iz vseh pa lahko izluščimo eno poglavito misel: da je treba pisati o človeku za človeka. In to naj bi bilo vnaprej tudi naše vodilo!

FRANC KOPAC — obratovodja tapetništva v Zlit Tržič, kjer je že lepo dobo — kar 26 let:



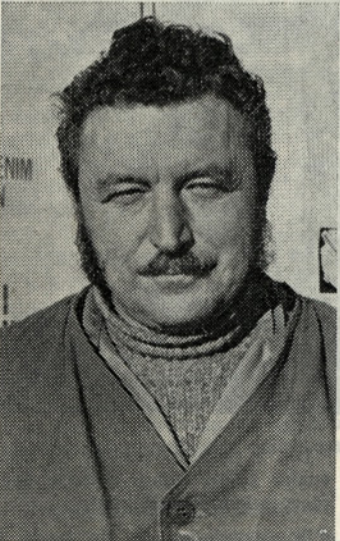
Imamo svoje interno »Naše glasilo«, ki izhaja na dva ali tri mesece enkrat. V njem najdemo podatke, kako smo gospodarili v posameznem obdobju, o sejah samoupravnih organov, tako, da smo o tem dobro obveščeni. Premalo pa je v njem prispevkov članov kolektiva, ki bi pisali o svojih problemih in neposredne proizvodnje, o predlogih, kako kakšno stvar izboljšati. Teh prispevkov, ki bi bili najbolj brani, ni. Videti je, da nam delavcem to ne leži.

V glasilu GLG mislim, da je kar dober časopis. Naloga skupnega glasila je, da nas seznanja z doseganjem v okviru celotne SOZD. O proizvodnih rezultatih, o raznih sklepih, tako, da ne bi to ostajalo v ožjem krogu. Pa tudi o tem, kaj SOZD sploh je. Prepričan sem, da jih je še precej, ki niti ne vedo, kaj pomeni SOZD.

V vsaki številki bi morali predstaviti tudi po eno delovno organizacijo ter kakšnega delavca. Kljub temu, da je Gorenjska majhna, se še premalo poznamo med seboj. Če bi se bolje poznali, bi se tudi lažje dogovarjali in ne — kot se včasih zgodi — vlekli vsak na svojo stran.

OTORINO ŠORLI, skladiščni delavec v LIP Bled, kjer je že šesto leto.

Naše Glasilo dobimo enkrat na mesec. Kaj bi rekel o njem? Da mi je všeč. Seznanj nas z gospodarskimi rezultati, z vsem, kar



se dogaja v Lipu. Na zborih delavcev se vidi, da se posebno za gospodarske rezultate delavci zelo zanimajo in da hočejo ve-

deti, kako »stojimo«. Mislim, da so razna poročila napisana v dosti razumljivem jeziku. Sicer pa delavec najraje prebere kaj o drugih delavcih, o sodelavcu. Jaz bi rad tudi malo več športa.

Za glasilo GLG moram reči, da ga ne berem dosti. Ni pravega časa za to. Prebral pa bi pogovor z delavcem iz kakšne druge delovne organizacije ter rad zvedel, s kakšnimi težavami se ubadajo v drugih kolektivih. Ne nazadnje bi bilo dobro, da bi bil v njem zaradi primerjave — tudi kakšen podatek o sorodnih organizacijah v ostalem svetu.

MARJAN POR, geometer pri Gozdnem gospodarstvu Bled, v katerem združuje svoje delo že 18 let:

Svoje interno glasilo, ki se imenuje Preseki, dobimo na dva meseca enkrat. Razmak je predolg, tako, da se zgodi, da je marsikatera novica že močno zastarela. To še posebej velja za šport, pri čemer sodelujem tudi sam. Morda bi bilo bolje, če bi imeli Preseki manjši obseg, pa bi zato večkrat izšli.

Vsekakor so tudi pri nas težave pri zbiranju »materiala« za vsako številko. Prispevkov, posebej še takih s terena je premalo. Sicer pa, če se zgodi kaj pomembnejšega, za tekoče obveščanje skrbijo še posebne informacije.



V Presekah je večji del obsega namenjen obračunom, poročilom z raznih sej, torej je največ takega, kar je napisano skoraj po službeni dolžnosti. Pogovor z delavcem je osamljen primer.

Prav tako, kot Preseke, dobro preberem tudi glasilo GLG. Moti me, da se nekatere stvari enake pojavljajo v vseh časopisih — npr. pred ne tako dolgo šestmesečno poročilo celotnega SOZD. V SOZD imajo pregled nad vsemi našimi organizacijami in to naj bi se videlo tudi v tem glasilu.

VID MRAVLJE, prevzemalec lesa v Tovarni celuloze Medvode, kjer dela 14 let.

Na ravni delovne organizacije skrbi za obveščanje glasilo »Aero«, za obveščanje znotraj naše temeljne organizacije pa glasilo »PCP« (papir, celuloza, pinotan).

PCP nas seznanja o uspehih in problemih proizvodnje, o delu samoupravnih organov, družbenopolitičnih organizacij, o sprejemanju raznih samoupravnih sporazumov.

Pri zaključnih računih mislim, da ne bi smelo biti preveč števil, temveč na kratko povedano, kaj je slabo in kaj dobro, kaj bi bilo treba storiti, da bi stanje popravili. Ne bi smelo biti pisanja zaradi pisanja.

Glasilo GLG dobivamo vsi. Rad pogledam, kako delajo v drugih

delovnih organizacijah. Tudi v tem glasilu je marsikaj preobširno in preučeno napisano, tako, da delavec s poprečnim znanjem, vse to težko razume. Preveč je načelnosti. Večkrat lahko odbije že sam naslov.



Več bi morali pisati o posameznih delovnih organizacijah, o njihovih problemih. Tudi o tem na primer, na podlagi česa iščejo nove cene.

IVANA VIDMAR, knjigovodja osebnih dohodkov v Alplesu Zeleniki, ki mu je zvesta že 30 let:

Naš Alples preberem skoraj v celoti, vse tisto pač, kar me zanima. Dobimo ga vsak mesec enkrat, pa tudi vsi upokojeanci in tisti sodelavci, ki so v JLA.

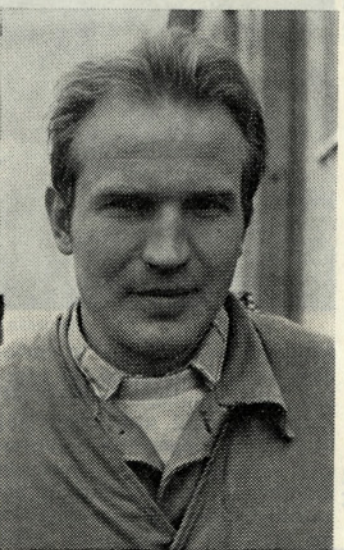
Kdor bere Alples, je lahko dobro seznanjen, kakšen je naš položaj, saj so v njem podatki,



kako smo delali in prodajali v posameznem obdobju, kaj načrtujemo, kadrovske novice. Pri vsem tem bi morali biti podatki napisani tako, da bi jih razumeli vsi.

Seveda najraje preberem vrstice, ko gre za predstavitev sodelavca na delovnem mestu. Zato mislim, da bi tudi v vsaki številki GLG, ki ga prav tako preberem, morali predstaviti kakšnega delavca, da bi se bolje poznali med seboj.

NIKO PUSTAVRH, manipulant v Gradis — TOZD LIO Škofja Loka, kjer mu teče že štirinajsto delovno leto:



V skupnem glasilu Gradisa »Gradisov vestnik« naš TOZD bolj redko najde kaj napisanega o sebi.

Mesečno smo potem še posebej obveščeni o lastnih uspehih, rezultatih dela. Vendar pa mislim, da je bilo to obveščanje boljše pred leti kot pa sedaj. Marsikateri podatek je že zastarel, določene stvari pa preveč na splošno prikazane.

V glasilu GLG še s posebno pozornostjo preberem tisto, kar je zapisano o našem kolektivu. Mislim, da bi to glasilo moralo iziti večkrat na leto. Rad bi več prebral in vedel o tem, kakšni so rezultati našega povezovanja, kako načrtujejo svoj razvoj druge delovne organizacije. Z veseljem bi prebral pogovor s kakšnim delavcem. Člani SOZD se premalo poznajo med seboj, k večjemu poznavanju pa bi lahko največ pripomoglo prav glasilo GLG.

CIRILA MEZEK, delavka v montažnem oddelku v Jelovici, kjer dela kar 12 let:



Med vsako številko našega glasila Jelovca mine več kot mesec dni in meni se zdi to preveč. Ker ga berem, posebej pa še šport, si želim, da bi ga dobili v roke večkrat na leto.

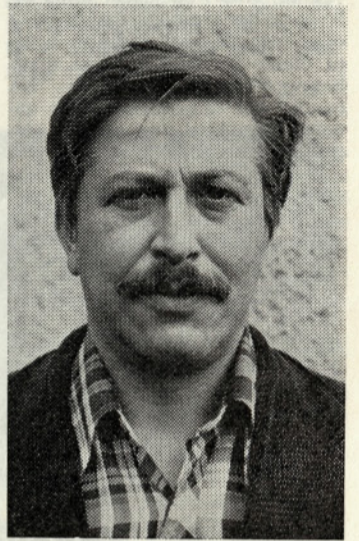
Najbolj me zanimajo podatki o proizvodnji, o osebnih dohodkih, pa pogovori z delavci. Tako najbolje spoznaš človeka. Prav zato bi se morali s svojimi prispevki večkrat oglašati delavci iz neposredne proizvodnje. Toda, to nam gre težko od rok. Ali se bojimo, ali pa nimamo smisla za to.

GLG je dober časopis, vendar pa — strokovno pisanje, pa razne razpredelnice, ne sežejo do

delavca. Torej so same sebi namen.

Če bereš GLG, si kar dobro na tekočem, kako delajo drugje. V tem glasilu bi morali predstavljati delavce iz posameznih delovnih organizacij ne samo vodje.

VINCENC KEJŽAR, referent za varstvo pri delu v Gozdnem gospodarstvu Kranj, kjer je zaposlen trinajsto leto:



Imamo »Glasilo«, ki izide nekajkrat na leto, tako, da je med dvema številkami predolg razdobje. Cela vrsta podatkov je takrat že zastarelih. Da bi pokrili to praznino imamo zdaj mesečno še posebne informacije, ki prinašajo tekoče novice. Novice, ki so zastarele, je bolje izpustiti, saj večkrat lahko povzročijo pravo zmedo.

V Glasilu, v katerem so povzetki člankov tudi v srbohrvaščini, saj več kot polovico kolektiva tvorijo delavci iz drugih republik, je premalo občutiti utrip s terena. Delavci se premalo oglašajo. Marsikdaj so članki preobsežni, preveč strokovno napisani, da bi jih delavci res prebrali in tudi razumeli.

To velja tudi za glasilo GLG, kjer bi v vsaki številki morali predstaviti tudi po eno ali dve članici SOZD in njihove delavce. Pri tem pa ne, da bi se pogovarjali in slikali vodilne delavce, temveč delavce, ki so v delovni organizaciji že 20, 30 let. Ti naj bi povedali, kako spremljajo in gledajo na razvoj svojega kolektiva. Takih ljudi, ki vedo povedati, kaj je dobro in kaj slabo, je dovolj, le najti jih je treba in jim pomagati, če jim beseda ne teče gladko.

V. F.

Rešitev je v dohodkovnih odnosih — za vse

Sporazum o cenah proizvodov in storitev v okviru GLG v letu 1977 je bil v letošnjem letu večkrat jabolko spora, pri čemer je prišlo tudi do kršitve samoupravno sprejetih obvez.

Kaj menita o tem sporazumu oziroma o takoimenovanih internih cenah sta povedala Tine Kokelj, direktor Jelovice iz Škofje Loke in Vlado Sadar, direktor Gozdnega gospodarstva Kranj.

Tine Kokelj: »Medsebojnega sodelovanja v bistvu ne moremo gledati samo skozi interne cene, ampak ga je treba gledati širše. Skozi usklajevanje skupne politike in enotnejšega, organiziranega nastopa SOZD navzven, skozi odnose kooperacije, skozi poglobljeno delitev dela in nazadnje skozi gotovost in trajnost teh medsebojnih odnosov. Te stvari, in ne interne cene, morajo biti naš končni cilj.

Menim, da smo pri tem naredili precej. Prišlo je do določenih kooperacijskih odnosov, tudi

preskrba s surovinami je dosegla neko stopnjo trajnosti, gotovosti. Čeprav je veliko možnosti, pa je bilo premalo narejenega na področju delitve dela. Seveda pa se te delitve dela ne da gledati parcialno, ampak kompleksno.

Interne cene, ki jih imamo sedaj, so korak naprej od tistega, kar smo poznali poprej, vendar so te interne cene lahko samo nek prehod in jih kot sistem lahko uveljavljamo le v krajšem časovnem obdobju.

Nujno pa bo treba preiti k resničnim dohodkovnim odnosom. Interne cene pa ne pomenijo dohodkovnih odnosov v okviru SOZD. V njih ne gre gledati rešitve vseh problemov. Te je moč izpostaviti le, ko bodo pravi dohodkovni odnosi. Interne cene, ki jih imamo sedaj, so od dohodkovnih odnosov še oddaljene, zato so v prehodnem obdobju lahko le nek inštrument k večjemu sodelovanju.

Letos je prišlo v okviru SOZD do kršenja samoupravnega sporazuma o cenah. Mislim, da je vsakršno kršenje sporazumov nesprejemljivo. Tistega, kar je bilo sprejeto na zborih ljudi, nima pravice spreminjati nobena poslovodna ali kakšna drugačna struktura. O vsem je treba premisliti prej, ne pa potem sporazum samovoljno kršiti.

Po drugi strani pa je res, kot opravičilo, da je teh sporazumov zdaj toliko, da vsi med seboj niso več usklajeni v širšem obsegu. Ker pa je to nazadnje vse treba prevesti na dinar in nazadnje na bilanco v delovni organizaciji, včasih pride pri tistih, ki morajo uresničevati te sporazume, do nemogočih situacij. Zato se često odgovorne poslovodne strukture znajdejo v škarjah in so praktično nemočne, da bi lahko rešile zelo težke gospodarske probleme.

Dvojna logika je, da je nesprejemljivo kršiti sporazum o tistem, za kar smo se kot samoupravljajci dogovorili, po drugi strani pa pride takrat, ko hočeš te sporazume, ki so sprejeti na najrazličnejših nivojih, konkretizirati in materializirati in pride zato do nemogočnih določenih ekonomskih odnosov.

Tako je poslovodna ekipa samoupravno in poslovno odgovorna, kako te stvari usklajevati in izpeljati. In pred tako situacijo se je najbrž znašlo Gozdno gospodarstvo Kranj.

No, kasneje se je pokazalo, da cene, ki so veljale, dejansko niso bile v redu, kar je prineslo sporazumno dogovorjeno korekcijo na nivo višjih cen.

Rešitev za v prihodnje pa je, da uresničimo dohodkovne odnose in da delimo vse dobro in vse slabo od proizvajalca surovin do prodajalca končnemu potrošniku.

Vlado Sadar: »Če nekje sodelujejo dolgoročno, kot mi sodelujemo v okviru sestavljene organizacije GLG, je nujno, in tako zahteva tudi zakon, da preidejo na dohodkovne odnose.

Tu pa se nekako izmikamo in je dejansko res težko, ker iščemo osnove za dohodkovno povezavo in za dohodkovne odnose. Prav zato, ker ceno postavljamo že na začetku leta za prihodnje leto, vemo pa, da z vsemi plani še nismo pripravljeni in da jih dejansko sprejemamo šele v marcu, plan kot tak ne moremo vedno jemati kot izhodišče za ceno.

Vendar vseeno menim, da cen ne bi smeli več postavljati tako kot smo jih sedaj, temveč bi izhodiščne dogovorjene cene morale dejansko sloneti na nekkih realnih predračunih, realnih kalkulacijah, ki bi jih gozdno-gospodarske organizacije, vsaj tiste, ki naj bi cene postavile, morale izdelati. Ne pa bi bilo narobe, da bi tudi lesna industrija izdelala svoje plane, s tem, da bi v njih potem lahko mi za postavke, dane v teh planih, določili skupne standarde in normative, jih nekje primerjali, verificirali.

Da bi lahko rekli tudi za gozdarstvo: taki so materialni stroški — ti jih priznamo, ti jih ne priznamo, zakaj ti jih ne priznamo. Da se tudi primerjamo eden z drugim, saj vemo, da je stalen spor prav zaradi izrednega položaja, ki ga imajo posamezna gozdna področja. Medtem, ko GG Bled lahko nekako shaja s postavljenimi cenami, GG Kranj tega ne zmore. Treba bi bilo narediti enotno primerjavo živega in mlinega dela.

Mislim, da bi vse to lahko naredili na osnovi kalkulacij, seveda pa bi to potem, ko bi bili plani izdelani, še detajlneje dodelali in popravili. Izhodiščna cena bi veljala za celo leto.

Kljub temu pa bi moralo potlej, če hočemo vgraditi vsaj nekaj dohodkovne odvisnosti, priti do proračuna in sicer tromesečno in po zaključnem računu.

Seveda, to bi bila enotna cena. Vemo, da ta cena nekje za družbeni sektor odgovarja in prora-

čun ni težak, vprašanje je, če je pri tem sploh potrebna sortimentacija, malo težje pa je ta stvar obračunljiva in izpeljiva v zasebnem sektorju...

Vsekakor moramo začeti s tem, da postavimo cene, ki slonijo na realnih osnovah, v samoupravni sporazum pa moramo vgraditi tudi dohodkovno odvisnost.

To velja za vnaprej, po tem, ko je v preteklosti prišlo do odstopanj. Sporazum smo kršili, tega nihče niti noče zanikati. Vendar smo pravočasno opozorili, da cena, postavljena v SOZD, za naše normalno poslovanje ne zadošča. Če smo hoteli normalno gospodariti, smo morali dvigniti cene.

Zaradi kršitve sporazuma smo bili v res težkem položaju. Toda

Sestanek naj bo zares sestanek

Ni dolgo tega, kar so na Jesenicah organizirali poseben sestanek, na katerem so se pogovarjali, kako sestankujemo sedaj in kako naj bi sestankovali v bodoče.

Tako kot smo dejali in zapisali že večkrat doslej, so dejali tudi na tem sestanku. Najprej, da so materiali za posamezne seje preobširni, preveč učeno napisani, da se malokdo uspe pretolči skozi grozo vzbujajočo goro papirja in zato na sejah prihaja do avtomatičnega dviganja rok.

Opozorili so tudi na dolgo se-deče seje, ki pa so take predvsem zato, ker so tisti, ki jih vodijo, za to premalo usposobljeni. Tako je videti, kot da je nekatere zagrabil prava strast do maratonskih sestankov, tako dolgo jih vlečejo. Meljejo in meljejo besede, ponavljajo že izrečeno, pa na koncu še ničesar ne zmeljejo.

To pa gotovo velja za vso vesoljno Slovenijo in tako tudi za našo sestavljeno organizacijo združenega dela.

Gospodarjenje v gorskih gozdovih

Gorenjski gozdarji gospodarimo z gozdovi, ki so najvišji in najbolj strmi v naši domovini. Nad nadmorsko višino 1000 m ima smrekov les izjemno kakovost, ki je slovela že pred stoletji daleč preko mej, predvsem kot ladijski les in les za glasbila. Nove potrebe in tehnologije so v preteklih desetletjih enakovredno uporabljale tudi slabšo kakovost. Današnja »moda« zopet nudi možnost visoko vrednotene uporabe kakovostni smrekovini za masivno pohištvo. Zanimivo je, da kvalitetna sibirski smreka ni primerna za pohištveno industrijo, medtem, ko gorska smreka ustreza.

Gozdnogospodarski cilji v naših gorskih gozdovih temeljijo na proizvodnji kvalitetnega lesa. Drugačni cilji so prav zaradi visokih proizvodnih stroškov negospodarni. Zname težnje lesnega gospodarstva so vsiljevale cilje največjega obsega gozdne proizvodnje s povečanjem sečenj.

Dejstvo, da je precej gorskih gozdov slabo odprtih, nalaga ob povečanih sečnjah obvezo, da zgradimo manjkajoče prometnice: ceste in vlake. Današnja gozdarska tehnologija se razvija v metodo popolne mehanizacije, ki jo prilagajamo tudi gorskim gozdovom. Na nekdanji ročni način ni več mogoče proizvajati zaradi pretežnega dela in prevelikih stroškov. Tudi gozdarstvo bide naporni boj za potrebno produktivnost. Mehanizirana proizvodnja na več tisoč hektarih je bila še včeraj nemogoča in danes zahteva drago opremljenost s prometnicami, po katerih bodo stroji prodrli v se-stoje. Želja po varstvu krajine nam ne dovoljuje, da polagamo ceste samo z ozirom na produktivnost, ko se prebijamo po tež-

edini odgovor na to je, da tega oziroma takega sporazuma enostavno ne bi smeli podpisati. Če govorimo o sporazumu, potem moramo biti vsi sporazumni. Ne pa, da sprejemamo nekaj, kar že vnaprej vemo, da je nemogoče uresničiti.

Za prihodnje je dolžnost SOZD, naših skupnih služb, da bi bile takoimenovane interne cene postavljene na bolj realnih osnovah, ki naj bi potlej res veljale za celo določeno obdobje in se poračunavale po uspehih končne prodaje artiklov v lesni industriji, tako, kot je predlagano.

Treba je zgraditi dohodkovni odnos med gozdarstvom in lesno industrijo, kar mislim, da ne bo težko doseči.

V. F.

Kakorkoli že — sestankarstva je preveč. Vsaj takega, kot je sedaj. Dolgega in večkrat brezplodnega. In prav sestanek zaradi sestanka velja vsako delovno organizacijo precej denarja, ki ga ni moč nadomestiti po nobeni drugi poti.

Vse to nam je že dolgo znano, pa ničesar ne storimo, da bi se to tudi spremenilo.

No, na Jesenicah je padla ideja, da bi organizirali posebno vrsto usposabljanja za tiste, ki večkrat sedijo na čelu sestankov.

Goto bi bil narejen velik korak, če bi se s takim usposabljanjem — ki bi moralo zajeti čimveč teh ljudi — res kaj premaknilo na bolje.

Da bi delegati, člani in predstavniki prihajali na seje brez strahu, da bodo trajale ure dolgo — in da bodo sploh prihajali — da ne bi bilo sestanka zaradi sestanka. In ne pisanja zaradi pisanja.

V. F.

Vsebina novega pravilnika o urejanju izdajateljskih razmerij in izdajanju glasila GLG

Na osnovi Zakona o združenem delu ter republiškega zakona o javnem obveščanju je v teku sprejem Pravilnika o urejanju izdajateljskih razmerij in o izdajanju glasila »GLG«.

Obveščanje delavcev v združenem delu ima v vseh družbenih dokumentih, posebno pa po omenjenih zakonih, izredno pomembno mesto. Toda tako kot večina drugih glasil v SRS, je tudi naše glasilo začelo izhajati iz dejanskih potreb po obveščanju, ne da bi bila pri tem urejena vsa razmerja, ki jih zakon zahteva. Tu mislim predvsem na razmerja pri izdajanju glasila v smislu zakona o javnem obveščanju, t. j. določitev vsebine glasila in njegove temeljne vsebinske zasnove, izdajatelja glasila, postavitev uredniškega odbora, odgovornega urednika ter njihovih pristojnosti ter odgovornosti.

Posebno je pri obravnavanem pravilniku poudarjena vloga delavskega sveta, ki sprejema temeljno vsebinsko zasnovo glasila, imenuje organe glasila ter odloča o ugovorih, ki se pojavljajo na članke, objavljene v glasilu.

Pravilnik omenja tudi občasne informativne priloge glasila »GLG«, ki se izdajo zaradi sprotnega in pravočasnega informiranja vseh združenih delavcev. Le-teh dosedaj nismo izdajali, vendar jih bomo vedno, kadar bo zaposlene potrebno hitro in objektivno obvestiti o dogajanjih v »GLG« oziroma pred pomembnimi odločitvami.

Posebej je v pravilniku poudarjena vloga družbenopolitičnih organizacij sestavljene organizacije, ki pripravijo temeljne vsebinske zasnove glasila »GLG« in jih predložijo v obravnavo delavskemu svetu.

Takšna je po kratkem pregledu vsebina novega Pravilnika o izdajanju glasila. Čeprav za nazaj lahko ugotovljamo, da nismo povsem skladno postopali po določbah zakona o javnem obveščanju, smo vendarle z našimi dosedanjimi glasili naredili velik korak k utrjevanju medsebojnih vezi v sestavljeni organizaciji. Vprašanje, če smo v podajanju informacij bili dovolj uspešni, obstaja odprto le za tiste, ki z ničemer ne prispevajo, da bi naše glasilo bilo še boljše in kvalitetno. Ob tem se tudi vprašam, če smo storili vse, da bi si razširili krog sodelavcev glasila, kar glede na kadrovske sestavi v sestavljeni organizaciji sploh ne bi smel biti problem, ki pa vendarle obstaja tudi za teh nekaj števil v letu.

Zato ob tem pisanju o glasilu ter njegovi formalnopравни urejenosti s sprejemom obrazloženega pravilnika POZIVAM VSE, ki sukajo pero, da se oglasijo preko glasila ter konstruktivno kritično prispevajo k boljši stopnji obveščeniosti v »GLG«, pa tudi pestrejši vsebini glasila.

S. E.

nje težko dostopnih gozdov ni dobičkanosen posel, zato v tem smislu združujejo interesi lesno industrijo in gozdarstvo v obliki samoupravnih sporazumov. Zato je resnično potrebno pridobljeno lesno surovino visoko ovrednotiti v predelavi, da bodo izjemni napori pridobivanja lesa družbeno opravičeni.

Organiziranost v GLG omogoča, da s povečanimi naložbami v prometnice kljub povečanim sečnjam zagotavljamo svetlo bo-

je ob uporabi težjih strojev: bagrov in nakladačev goseničarjev potrebne manj miniranja, odkopni material se lahko uporabi za nasipe, useki so nižji, ovinki blažji, brežine obdelane, mehanizirano izkopani propusti in glavno: sestoji niso poškodovani. Strojna kompozicija je za eno gozdno gospodarstvo trenutno še predraga, v okviru GLG pa bi obstajale možnosti nabave. Več milijard letnih investicij v prometnice na območju



Produktivna cesta »proizvajalca« letno okoli 400 m³ oblovine po kilometru. Ker je amortizacijska doba ceste preko 20 let, financiranje ne sledi zahtevam večje proizvodnje lesa. Odpira-

dočnost našim gozdovom. V okviru GLG lahko izkoristimo sodobne dosežke v tehnologiji gradnje cest v gorati pokrajini. V nasprotju z dosedanjim načinom gradnje cestnih izkopov

našega GLG zahteva posodobljene tehnologije gradnje prometnic, ki je glavni atribut današnjega gozdnega gospodarjenja v gorskih gozdovih.

Ivan Veber

So dogovori dovolj jasni?

Že v nekaterih zapisih o Jelovici je bilo rečeno, da je ta tovarna v zadnjem času eno samo veliko gradbišče. Naložbe sledijo druga drugi, to pa pomeni, da Jelovica z velikimi denarji skrbi za boljši kos kruha v prihodnosti. Vendar pa kljub temu ne bi mogli reči, da je vse tako kot bi moralo biti oziroma kot bi lahko bilo.

Vse naložbe namreč v zadnjem času potekajo na področju predelave oziroma izdelave stavbenega pohištva in montažnih objektov. Povsem zastala pa je primarna proizvodnja oziroma žagarstvo, kot smo mu rekli pred

ja, pa bi se vseeno morali dogovoriti. Obe delovni organizaciji sta članici GLG in tudi v okviru sestavljenih organizacij bi pač morali najti skupno pot. Kakšna bo, je seveda pač stvar dogovora, verjetno pa bi bila najboljša pot ta, da bi bodoča skupna žaga bila temeljna organizacija, ki bi delala razrez za Gradis in Jelovico. Razrez bi lahko bil le na grobo, nadaljnjo predelavo pa bi lahko delali v obeh podjetjih samostojno. Lahko rečemo le še to, da delavcem, ki delajo na žagi, ni vseeno, kdaj se bo ta problem rešil. Če gre za odpo-re, bi kazalo tudi te v ok-

gje po Sloveniji. Seveda pa to ni edino pokroviteljstvo Jelovice. Vsem je najbolj znano pokroviteljstvo tovarne nad škofjeloškimi rokometom, ki je drugo leto že prineslo prve dobre rezultate. Rokometni klub »Jelovica«, ki je prej precej živel, je z rednim sodelovanjem z Jelovico

uspeh tudi na tekmovalnem področju. Članska vrsta rokometarjev je dokaj dobro zaključila prvo polovico tekmovanja v II. rokometni ligi, najvažnejše pa je tudi to, da so v klubu tudi mlajše ekipe, ki lahko redno tekmujejo — seveda tudi po zaslugi pokroviteljstva Jelovice. Tako je mladinska ekipa celo na prvem mestu v republiški ligi.

Jelovica pa ima pokroviteljstvo tudi nad svojim oktetom,

ki bo drugo leto slavil 10 obletnico delovanja in velik uspeh takoj po novem letu to je izid samostojne velike plošče s posnetki narodnih in umetnih slovenskih pesmi in pesmi iz drugih republik. Pokroviteljstvo (denarno pomoč) pa ima tovarna tudi nad škofjeloškim študentskim klubom in osnovno šolo v Škofji Loki, Gorenji vasi in Predvoru.

j. č.

Kadrovska politika v ospredju naših dogajanj

PRIPRAVE NA VOLITVE V GRADISU ZA LETO 1978

Funkcija kadrovske politike se je v uresničevanju samoupravnega družbenega položaja delavcev bistveno spremenila. Delavci v TOZD so že sprejeli neposredno odgovornost za svoj razvoj, za razvoj TOZD oziroma razvoj celotnega podjetja, zato mora tudi kadrovska politika služiti kot sredstvo tega razvoja. Odločanje delavcev na področju kadrovanja je torej eno izmed ključnih vprašanj nadaljnega razvoja samoupravljanja.

V Gradisu sicer nikoli nismo zanikali znanega gesla, da »kadri rešujejo vse«, toda še vedno se pogosto pozablja, da to geslo pomeni — tudi skrb za kadre, za njihov razvoj, za pogoje njihovega dela in življenja. Vse preveč je bila prisotna miselnost, da spada kadrovska funkcija med neke stranske dejavnosti TOZD ali skupnih služb, namesto da bi bili kadroviki prisotni povsod, kjer gre za pomembnejše odločitve. Kadrovska politika mora biti torej družbeno dogovorjena, razredno jasno usmerjena in samoupravno realizirana. Kadrovska politika torej ni razpolaganje s človekom po nekih »višjih interesih«, pa tudi ne sprotno reševanje posameznih kadrov-

skih zadev in problemov, temveč načrtno dolgoročno in stalno prizadevanje vseh delavcev, da ob podpori sindikata in vseh družbenopolitičnih sil ustvarjajo pogoje za nenehno strokovno in družbenopolitično izpopolnjevanje in usposabljanje. Le tako bomo lahko uresnili načelo »pravi človek na pravo mesto« oziroma najustreznejši in najbolj usposobljeni delavci na posamezne odgovorne družbene dolžnosti pri urejanju skupnih družbenih vprašanj. Zato tudi toliko govora o strokovnih, idejnih in moralnih vrednotah posameznikov.

Temu primerno bomo tudi postopali ob pripravah na skup-

škinske volitve v letu 1978. Izvoliti bo namreč potrebno okrog 1500 delegatov v samoupravne organe, komisije, delegate in delegacije v temeljne samoupravne skupnosti, v skupščine družbenopolitične skupnosti, samoupravnih interesnih skupnosti in njihovih izvršilnih organov, ki bodo zagotavljali nadaljnjo in še bolj učinkovito delovanje delegatskega sistema. Tudi tu bodo morale kadrovske službe TOZD in skupnih služb skupno z družbenopolitičnimi organizacijami odigrati svojo vlogo. Zato bomo pri oblikovanju predlogov možnih kandidatov predvsem upoštevali družbene zahteve po ustvarjalnih sposobnostih posameznikov ter evidentirali kandidate — delegate, ki bodo s polno odgovornostjo aktivno sodelovali pri utrjevanju socialističnega sistema samoupravne demokracije in krepitve demokratičnih odnosov v naši samoupravni družbi.

Lojze Cepuš



Glavni direktor Jelovice in predsednik občinskega odbora ZZB NOV Mirko Tolar

leti. Jelovica je ena redkih lesnih tovarn, kjer žagajo po klasičnem postopku žaganja, z ročnim delom in gatri. Fizičnega dela je še vedno izredno veliko in tudi delovni pogoji so daleč od tistih, ki bi jih pričakovali za leto 1977.

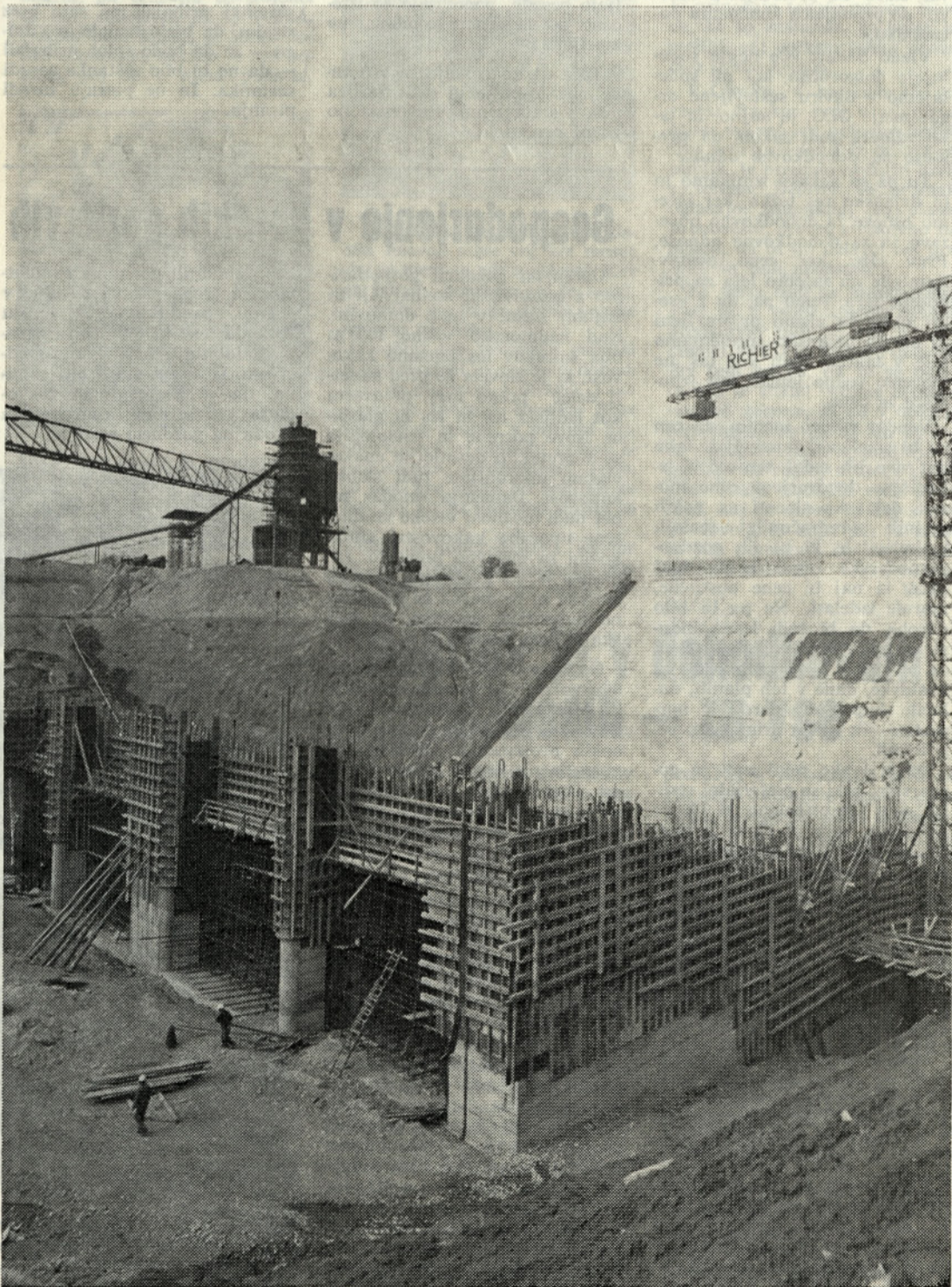
Drugo leto pa bo prineslo tudi na tem področju spremembo. Po skoraj dveh letih se je namreč končno končal postopek za pridobitev zazidalnega dovoljenja v Predvoru. Tam bo Jelovica postavila sodobno žago z zmogljivostjo 25.000 m³ hlovovine. Vsekakor gre za izredno pomembno naložbo za to področje, saj bo s tem obrat v Predvoru dobil boljšo perspektivo, pa tudi večina lesa iz gozdov v njegovem ožjem in širšem zaledju se bo tako razrezala v neposredni bližini sečišča. To je nedvomno tudi najbolj smoterna odločitev, saj se bo odslej na daljše razdalje prevažal le razrezan les. Pa tudi težavam se bo dalo na ta način izogniti, saj je namreč zaradi majhne prepustnosti križišča v Kranju pričakovati, da bo občinska skupščina prepovedala nepotreben promet s tovarnjaki. To pa predvsem pomeni prevažanje hlovovine na daljše relacije.

Če lahko z veseljem ugotavljamo, da bo žaga le zrasla v Predvoru, pa se še vedno ne ve, kaj bo z žago v Škofji Loki. Tu sta namreč na 200 metrov kar dve žagi, Jelovica in Gradisa. Vendar bi bilo skrajno nesmotrno in negospodarno obnavljati obe. To mnenje imajo delavci v Jelovici, podobno mislijo tudi v izvršnem svetu občine Škofja Loka. Tam pravijo, da za obe ne bodo dali dovoljenja. In sedaj je na obeh delovnih organizacijah, da se dogovorita in poskušata najti način za edino pametno gradnjo — skupno. Čeprav je težav veliko, še zlasti na gradisovi strani, ker škofjeloška temeljna organizacija žaga hlovovino za vse temeljne organizacije tega podjet-

viru političnih organizacij v GLG ukrepati in tudi po drugi poti razčistiti stvari.

Druga stvar, ki jo kaže omeniti pa je sodelovanje v okviru GLG na področju prodaje. Za Jelovico je znano, da ima največ lastnih trgovin v SOZD-u, kar 17 poslovalnic po vsej Jugoslaviji. Te poslovalnice so izrednega pomena za tovarno, saj prek nje uspe prodati večino svojih izdelkov, namenjenih jugoslovanskemu tržišču. Lahko rečemo, da je ta trgovina dosegla precejšnjo afirmacijo, to pa je tisto, kar bi morale tudi ostale članice GLG izkoristiti. Ta trgovska mreža bi lahko prodajala tudi izdelke drugih. Še zlasti sedaj, ko ima Jelovica tudi za dva meseca vnaprej prodane izdelke in kupci torej precej dolgo čakajo nanje. Skupni jezik tudi na tem področju bi moral biti dosežen. Koristi od tega pa bi na vsak način imele vse članice.

In še o eni stvari bi radi seznanili bralce oziroma delavce ostalih organizacij združenega dela v GLG. V Jelovici so 3. decembra podpisali predstavniki združenja borcev Škofja Loka in Jelovice dogovor o prevzemu pokroviteljstva Jelovice nad Dražgoškim spomenikom. Jelovica se je s tem dogovorom obvezala, da bo skrbela za vzdrževanje in red na tem enkratnem pomniku ene najslavnejših bitk partizanske vojske v Sloveniji. Na ta način je Jelovica izpričala svojo visoko zavest, saj je s tem tudi dala vedeti, da skrb nad spomeniki našemu narodnoosvobodilnemu boju in padlim borcem in talcem ne kaže enostavno prepustiti tistim, ki so se za svobodo borili s puško v roki, to je nekdanjim borcem. To skrb je treba prenesti na mlajše, na tiste, ki uživajo svobodo, ki so jo priborili borci-partizani. Upati je le, da bodo to gesto Jelovice počasi začele posnemati tudi druge organizacije združenega dela tako na Gorenjskem kot tudi dru-



Srednja Drava II je danes tik pred začetkom obratovanja. V začetku gradnje pa je bilo vanjo potrebno pripraviti nešteto m³ lesenih opažev

Skrb za človeka — naša stalna naloga

Medvode — Petstočlanski kolektiv tovarne celuloze in papirja je v letošnjem letu opravičil zaupanje ostalih delavcev Aera in celotne družbe, ki so prispevali velike deleže pri izgradnji nove papirnice z energetiko. Lahko rečemo, da je bila letos

potrebna še nenehna skrb za reševanje tako perečih vprašanj kot so stanovanja, prehrana, zdravstvene razmere in druge oblike skrbi za človeka.

V prvi polovici tega meseca je bil objavljen razpis 10 dvosobnih stanovanj, 3 enosobnih in 3 gar-

leto je 26 delavcev dobilo stanovanja v adaptirani stavbi »Vezjak«, v samskem domu v Medvodah pa smo pridobili 130 ležišč. V Ljubljani je bilo kupljenih 5 trosobnih stanovanj. Kljub temu pa bo še veliko prosilcev moralo nekaj časa čakati na prepotrebna stanovanja. Iz dneva v dan se namreč porajajo novi stanovanjski problemi. Mladi delavci si ustvarjajo družine, število družinskih članov se povečuje, mnogi delavci iz drugih republik si želijo urediti družinsko življenje v kraju zaposlitve in tako razpoložljiva stanovanja ne bodo krila vseh nujnih potreb. Na drugi strani pa tudi samski dom v Medvodah postaja vse bolj tesen.

V občini Ljubljana-Siška je sedaj v javni razpravi Družbeni dogovor o izgradnji, financiranju in upravljanju samskih domov. Kot je razvidno iz programskih zasnov, ni v bližnji prihodnosti predvidena nobena novogradnja stanovanj za samske delavce v Medvodah. Vsekakor pa bo medvoška industrija potrebovala še nove kapacitete za samska stanovanja, ker se že sedaj kaže potreba po izgradnji še enega samskega doma s podobno kapaciteto kot je obstoječi. Zato bi bilo potrebno proučiti možnost lokacije novega samskega doma zraven obstoječega, kar bi imelo številne prednosti. Dvomimo, da gradnja samskih domov v Ljubljani rešuje tudi probleme medvoške industrije.

Glede na to, da v Medvodah ni obrata družbene prehrane, je naša tovarna zgradila svojo menzo in s tem rešila vprašanje prehrane za delavce v samskem domu, predvsem pa vprašanje tople malice za vse člane kolektiva. Dosedaj delavci niso doplačevali za toplo malico, kako pa bo to v prihodnjem letu, pa v precejšnji meri zavisi od nove višine regresa za prehrano in porasta cen prehranbenim artiklom.

Nova obratna ambulanta, ki je bila odprta letos maja meseca, je velika pridobitev za vse zaposlene. Odprta je 3-krat tedensko in zaenkrat deluje bolj v kurativni smeri. Ambulanta ima poleg glavne ordinacije in prostora za medicinsko sestro še laboratorij, v katerem opravijo osnovne laboratorijske preiskave. Zelim pa poleg kurative razširiti njeno dejavnost še na pregled pred zaposlitvijo, na sistematske preglede in ostalo preventivo. Lokacija ambulante je znotraj tovarne in tako dostopna delavcem iz vseh oddelkov.

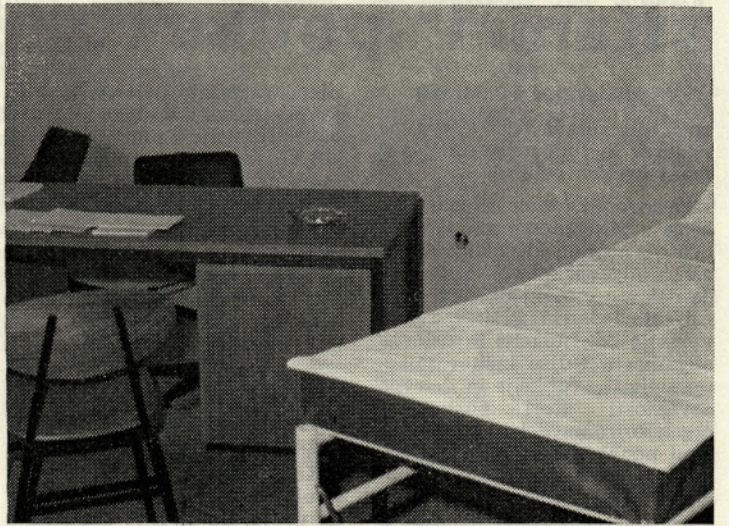
GLG

Sindikalna organizacija je predložila delavskemu svetu predlog, da se povračilo stroškov prihoda na delo prizna vsem delavcem, ki imajo bivališče dalj kot 3 km. Po dosedanjih določilih pravilnika se je povračilo stroške prihoda na delo delavcem, ki si imeli bivališče dalj kot 10 km. Nadalje je sindikalna organizacija izvedla akcijo za brezplačno oskrbo z zvezki in drugimi šolskimi potrebščinami otrok delavcev, ki se šolajo. Vsak zaposleni je prejel brezplačno tudi gajbico jabolk.

Sindikalna organizacija tudi letos ne bo pozabila na najmlajše in bo za njih organizirala prireditev za Dedka Mraza.

Tudi letos nismo pozabili na 120 upokojenih delavcev tovarne, ki so povabljeni na srečanje ob koncu tega meseca. Srečanje je združeno s kulturnim programom ter ogledom tovarne.

Vsako leto se podeljujejo nagrade za dolgoletno delo v tovarni. Letos prejmejo te nagrade v višini kot jo določa sindikalna lista in pismena priznanja:



Obratna ambulanta — pogled v ordinacijo

— za 10-letno delo v tovarni:

1. Kozamernik Andrej
2. Petrovec Miloš
3. Poženel Friderik
4. Tršan Alojz

— za 20-letno delo v tovarni:

1. Bertoncelj Kristina
2. Dolinar Pavel
3. Ferlež Ivan
4. Fras Marija
5. Petač Marija
6. Sabolčec Jure

— za 30-letno dela v tovarni:

1. Bernik Tanja
2. Gaber Albin
3. Gleščič Milan
4. Jamnik Franc
5. Kalan Filip
6. Kuralt Ernest
7. Stalc Karel
8. Tršan Ivan

Poleg tega pa je delavski svet imenoval posebno komisijo, ki naj pripravi predlog za posebna priznanja tistim delavcem v tovarni, ki so v zadnjem 10-letnem obdobju prispevali sorazmerno največji delež za dosežene razvojne uspehe.

Na koncu velja omeniti še izmenjavo rekreacije med delavci v Papirnicah Olšany na Češkem in delavci Aera. 40 čeških delavcev je letovalo pri nas 14 dni na morju, delavci Aera pa bodo preživeli del svojega dopusta na Češkem pozimi v zimsko-sportnih centrih ali v obliki ekskurzij. V januarju mesecu je predvideno 7-dnevno smučanje v Krkonoših, v mesecu aprilu pa 7-dnevna ekskurzija v Prago in po Češkem. J. L.



Samski dom v centru Medvod na Svetju

uspešno osvojena zahtevna proizvodnja specialnih papirjev, kar se tudi odraža na tržišču, kjer smo uspešno plasirali naše proizvode.

Poleg skrbi za dobrote proizvodne in poslovne rezultate, pa je

sonjer. Ta stanovanja bodo prosta z dograditvijo prvega stanovanjskega bloka in soseski MES-7 v Preski. Gradnja tako težko pričakovanih stanovanj se je precej zavlekla, vendar upamo, da bodo kmalu vseljiva. Lansko



Stanovanjska stavba VEZJAK na robu zelenega pasu ob Zbiljskem jezeru



Ekskurzija delavcev Aera po Češki. Posnetek iz Karlovih Vary

Kamni spotike delavski kontroli

Za samoupravno delavsko kontrolo, za katero si marsikdo misli — ker mu pač to ne diši — kaj nam je tega treba bilo, se je še posebno pomembno mesto našlo tudi v zakonu o združenem delu.

Kot pravi zakon so delavci v organizacijah združenega dela za uresničevanje in varstvo svojih samoupravnih pravic upravičeni in dolžni uresničevati samoupravno delavsko kontrolo neposredno, po organih upravljanja in po posebnem organu samoupravne delavske kontrole.

Seveda delavci uresničujejo samoupravno delavsko kontrolo na način, ki ga določajo statut, samoupravni sporazum in drug samoupravni splošni akt.

Zakon pravi tudi, da delavski svet organizacije združenega dela mora zagotoviti vsakemu delavcu v organizaciji združenega dela vpogled v listine, spise in poročila, da se seznanijo z materialno-finančnim stanjem organizacije združenega dela in z njenim poslovanjem.

Poleg tega omogoča delavcem vpogled v vse listine, spise in poročila, razen če imajo značaj po-

slovne tajnosti ali druge, z zakonom ali na njegovi podlagi določene tajnosti, tudi poslovodni organ.

Odločitve, sklepi in stališča, ki so pomembni za uresničevanje samoupravne delavske kontrole, morajo biti v obliki izvlečka iz zapisnikov s sej organov v organizaciji združenega dela ustrezno objavljene najpozneje v sedmih dneh po seji, na kateri so bili sprejeti.

Vsega tega se marsikje ne drže. Velikokrat slišimo tudi, da se člani delavske kontrole boje dobro in dosledno opravljati svoje naloge — ker jim to lahko kdaj škoduje.

Vendar pa je zakon glede tega zapisal, da delavec, ki ima na zboru delavcev, na seji delavskega sveta ali v drugih oblikah odločanja oziroma pri opravljanju samoupravne delavske kontrole v organizaciji združenega dela pripombo ali predlog in izrazi mnenje ter zahteva dopolnilne podatke in dopolnilno poročilo o delu in poslovanju organizacije združenega dela in o medsebojnih razmerjih pri delu, ne

(Nadaljevanje na 8. strani)

Kamni spotike ...

(Nadaljevanje s 7. strani)

sme biti zaradi tega klican na odgovor in tudi ne postavljen v manj ugoden položaj.

Poslovodni organ oziroma delavec s posebnimi pooblastili in odgovornostmi, ki pokliče delavca na odgovor ali vpliva, da pride delavec v manj ugoden položaj, stori hujšo kršitev samoupravljalne funkcije in delovne obveznosti. Hujšo kršitev samoupravljalne funkcije in delovne obveznosti stori poslovodni organ oziroma delavec s posebnimi pooblastili in odgovornostmi, če onemogoči delavcu vpogled v listine in poslovanje OZD.

Poslovodni organ, delavec s posebnimi pooblastili in odgovornostmi ali katerikoli delavec stori hujšo kršitev samoupravljalne funkcije in delovne obveznosti, če ovira člana organa samoupravne delavske kontrole oziroma organ samoupravne delavske kontrole pri opravljanju njegove funkcije ali mu jo onemogoča.

Poslovodni organ mora zagotoviti tudi opravljanje administrativno-strokovni del za organ samoupravne delavske kontrole.

Organ samoupravne delavske kontrole lahko poveri ugotavlja-

nje posameznih dejstev, ki imajo pomen za uresničevanje njegove funkcije, tudi ustreznim strokovnjakom izven svoje samoupravne organizacije oziroma skupnosti.

V zakonu so naštetje še druge pravice, ki so hkrati dolžnosti, samoupravne delavske kontrole. Vseh teh pravic pa se vsi skupaj premalo zavedamo — tako delavci kot poslovodni organi.

Primer za to je samo dogodek, ki se je pripetil v eni od radovljiških organizacij združenega dela:

Ko se je član delavske kontrole obrnil za pomoč na finančnega vodjo, ga je le-ta odpravil z besedami — da to ni v opisu njegovega delovnega mesta.

Naivno bi bilo misliti, da je to osamljen primer, da se to ne dogaja tudi drugod. Seveda se, čeprav najbrž ne na tako odkrit način.

Prav zakon o združenem delu pa daje delavcu pravico in dolžnost, da ima pregled nad vsem, kar se dogaja v organizaciji združenega dela — posebno še nad vsem tistim, kar je že in kar naj bi še ustvaril s svojimi rokami.

V. F.

Tudi v Združeni lesni industriji Tržič temeljne organizacije

Tudi v Združeni lesni industriji Tržič se te dni dokončno odločajo o eni bistvenih in osnovnih pravic delavcev, da ustanovijo temeljne organizacije združenega dela. Pot do te odločitve ni bila lahka, saj je bilo poleg osnovnih ugotovitev, ki so potrebne, da se temeljna organizacija lahko ustanovi, treba resnično pretehtati vse vidike bodoče organizirati. Dolgo časa je bil eden izmed osnovnih pomislekov za organiziranje temeljnih organizacij, število zaposlenih. Vemo namreč, da je v ZLITU zaposlenih 300 delavcev in da imamo mnogo temeljnih organizacij po delovnih organizacijah, ki imajo precej več zaposlenih.

No, družbenopolitične organizacije in delavski svet so se temeljito lotili naloge. Spomladi je začela delati tudi posebna komisija za spremljanje izvajanja zakona o združenem delu, ki je v mnogočem pripomogla, da je prišlo do te odločitve.

Moramo ugotoviti, da je bilo vrsto predlogov o bodoči organiziranosti in s tem o številu temeljnih organizacij. Prvi in bežen pogled na organizacijo ZLITA je govoril v prid dveh predlogom, in sicer je prvi predlog zagovarjal organiziranje dveh temeljnih organizacij, drugi pa ustanovitev štirih temeljnih organizacij. Za tiste, ki ZLITA ne poznajo dobro, povejmo, da imajo tam doslej štiri osnovne obrate: žaga s skladiščem rezanega lesa, obrat za predelavo iglavcev, obrat pohišstva in tapetništvo.

Zaradi tega je prvi predlog zagovarjal organiziranost dveh temeljnih organizacij tako, da bi imeli temeljno organizacijo primarne predelave (žaga in predelava iglavcev) in temeljno organizacijo finalne predelave (pohišstvo in tapetništvo). Drugi predlog pa je zagovarjal ustanovitev štirih temeljnih organizacij po dosedanjih obratih.

Po temeljitejšem analiziranju stanja pa se je končno izoblikoval predlog, o katerem se sedaj delavci odločajo. Gre za ustanovitev treh temeljnih organizacij: žaga s skladiščem žaganega lesa, predelava iglavcev in pohišstvo s tapetništvom. Tak predlog so predhodno obravnale vse družbenopolitične organizacije in na volilni konferenci osnovne organizacije Zveze komunistov je dobil še zadnje močno politično podporo.

Tako bo ZLIT (upajmo, da bo, oziroma je, referendum uspel) z novim letom zaživel v novi samoupravni organiziranosti.

Po številu zaposlenih pa bo zglede podoba ZLITA takole:

TOZD žaga — 40 delavcev
TOZD predelava iglavcev — 75 delavcev
TOZD pohišstvo in tapetništvo — 120 delavcev
Skupne službe — 65 delavcev.

Takšno število zaposlenih je eden od velikih praporov, da bo neposredno samoupravljanje lahko prišlo do poln eveljave.

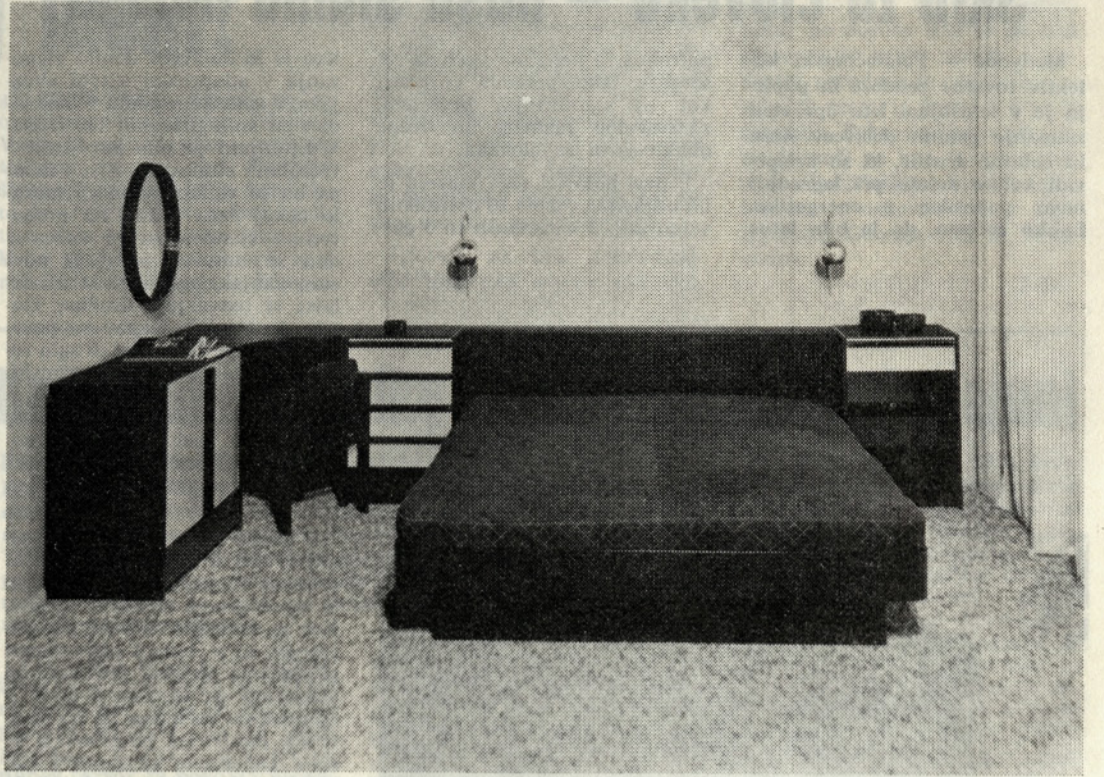
VE

Priznanja za delo

Ob letošnjem prazniku republike smo imeli mnogo najrazličnejših praznovanj. Eno takšnih je bilo tudi v Tržiču, ki ga omenjamo zato, ker so na njem prejeli visoka odlikovanja tudi nekateri delavci Združene lesne industrije Tržič.

Za dolgoletno prizadevno delo v delovni organizaciji, njenih samoupravnih organih, družbenopolitičnih organizacijah v podjetju in na terenu so prejeli red dela s srebrnim vencem Franc Kopač, Milan Ropret, Stanko Žmitek, Stane Tonkli, Edo Rakovec in Franc Rajgelj, medaljo za delo pa je prejel Franc Tadel.

Našim marljivim sodelavcem iskreno čestitamo in in jim želimo še veliko delovnih uspehov.



Alples zelo uspešen na sejmu v Beogradu

Dne 21. novembra 1977 je bila na prostorih Beograjskega sejma svečana otvoritev XV. mednarodnega sejma pohišstva, opreme in notranje dekoracije. Sejem je trajal do 27. novembra. Sodelovalo je 307 domačih in 53 tujih razstavljalcev. Beograjski mednarodni sejem pohišstva je največja specializirana prireditelj te vrste v tem delu Evrope. Razstavljalci so na sejmu prikazali pohišstvo vseh vrst in namena, ravno tako pa prikazali pohišstvo vseh vrst in namena, ravno tako pa prikazali ureditev stanovanjskih in delovnih prostorov in notranje dekoracije.

Alples je imel svoj program razstavljen v centralni hali skupno z proizvajalci iz Slovenijalesa. Razstavljeni so bili naslednji programi:

- Triglav-natural
- Triglav-wenge beige
- Triglav-wenge-zeleno
- predsobe Omega in Eta
- kolonialni program
- karnise
- sedežne garniture ZLIT Tržič.

Če pogledamo uspešnost razstavljenega program in se omejimo samo na nove programe kot so Triglav-natural, kolonialni program, sedežna garnitura Bistrica, lahko rečemo, da je bil dosežen popoln uspeh in da je Alples v razvoju novih programov na pravi poti. To je ocena poslovnih partnerjev in končnih kupcev.

V času sejma je bila organizirana tudi močna poslovna dejavnost, saj so bili razgovori vodeni z vsemi večjimi trgovskimi organizacijami v Beogradu, kot so: Novi dom, Jugodrvvo, PRK »Beograd«, Jugoexport in ostali. Dogovori so bili zelo uspešni, saj bomo na to tržišče v naslednjem letu prodali za 60 milijonov dinarjev naših izdelkov.

Če združimo vse vtise in ocene obiskovalcev in poslovnih partnerjev, ki so pokazali izredno zanimanje za izdelke naše DO, potem lahko rečemo, da je letošnja prireditelj popolnoma uspela, istočasno pa tudi dokazala, da je Bograjski sejem pohišstva za nas najpomembnejša sejemska prireditelj.

Ivan Lavtar

Visoka priznanja na XV. mednarodnem sejmu pohišstva v Beogradu za LIP

Naše podjetje se je prvič predstavilo s svojim novim pohištvom, imenovanim sistem DOTA, s presenetljivim uspehom na Beograjskem sejmu, saj je dobil visoko priznanje tako s strokovnih žirij (komisij), kakor tudi številnih domačih in tujih obiskovalcev.

Za vsestransko preštudiran izdelek, katerega glavni oblikovalci so delavci Inštituta za industrijsko oblikovanje v Ljubljani pri FAGG, smo prejeli priznanje vseh treh žirij. Glavni namen predstavitve pohišstva DOTA je bil v marketing akciji, to je da testiramo kupca in da konkuriramo za priznanje. Izdelke za priznanje so ocenjevali žirija za kompleksno oceno, žirija potroškov in žirija oblikovalcev.

● Žirija za kompleksno oceno (imenuje jo uprava sejma), ki predvsem ocenjuje izgled, funkcionalnost in kvaliteto izdelka, nam je prisodila zlati ključ.

● Žirija potrošnikov, ki jo je imenovala revija Naš dom, nam je izročila priznanje za najlepše vkomponirani ambient v stanovanju — zlato skrinjo, ki je bilo edino tovrstno priznanje na sejmu.

● Žirija oblikovalcev, ki jo je imenoval Dizajn centar zavoda za ekonomiku domačinstva SR Srbije, Beograd, nam je prisodila za pohišstvo diplomu dobar dizajn.

Tabela priznanj:

Redkokdaj se zgodi, da posamezni izdelek dobi 3 priznanja hkrati, s čimer je še posebej izraženo, da je hotenje, ki ga zahteva današnji čas, uresničeno.

Prisotnost mehkega smrekovega lesa in likovna preprostost s svojo praktično nevsiljivo estetiko je prispevalo največ, da je izdelek med strokovnjaki in potrošniki tako izredno sprejet in končno lahko ugotovimo, da je smer razvojnega pojava, imenovana NATURLOOK, prodrla tudi na jugoslovanski prostor.

Prenos znanja dobiva pravo podobo

Zastavljena naloga ima mnogo širši namen in pomen ne le kot izvrsten končni pohištvni izdelek.

Gre za inovacijo, ki naj dvigne vrednost smrekovega lesa. Prenos znanja v proizvodnjo v našem primeru poteka v dveh smereh:

1. Pridobivanje kvalitetne lesne surovine:

Uvedba novega načina žaganja po namenu s poudarkom na izpolnjenosti lastnosti in večanje tistih količin, ki jih potrebuje proizvodnja. Razrez, sušenje in sortiranje blaga kakor tudi mehanska in površinska obdelava se usmerjajo k cilju kvalitete.

2. Oblikovanje izvornih izdelkov za opremljanje bivalnih prostorov:

Obdelava in uvedba systemskega pohišstva za več namenov. Uvedba novih tehnoloških faz v proizvodnem postopku. Z lastnim designom prodajati več znanja.

Inovacija, ki se izvaja preko Raziskovalne skupnosti Slovenije in v sodelovanju z Ljubljano



sko banko s svojim prvim uspešnim nastopom na Beograjskem sejmu že dobiva svoje pravo mesto. Predstavnik Ljubljanske banke tov. Marinček nam je na sejmu izročil posebno plaketo v znak dobrega sodelovanja pri poteku inovacije. Posebej so zainteresirani za uspešnost inovacije partnerji v našem SOZD — GLG, ki prav tako z zanimanjem spremljajo vsa dogajanja.

NEKAJ O SISTEMU DOTA

Sistem pohištva DOTA vsebuje v svojem programu prav vse elemente za opremo bivalnih in tudi družbenih prostorov. V programu ni zajeta le oprema za kuhinje. Osnovne tri skupine, ki tvorijo za sistem pohištva so omarasto pohištvo, sedežno pohištvo, z mizami in delovnimi površinami in ležišča. Pohištvo je primerno za opremo: dnevnih sob, spalnic, jedilnih sob in kotov, delovnih sob, mladinskih sob, otroških sob, garderob, predprostorov in različnih družbenih prostorov, ustanov in vrtcev.

Pohištvo je namenjeno kupcu, ki ne išče samo gole »embalaže« za shranjevanje življenjskih pritiklin, temveč višjerazredno dobro oblikovano pohištvo iz naravnih masivnih materialov in si s tem zagotovi prijeten, funkcionalen, sodoben in domačen ambient primeren sodobnemu delovnemu človeku. Pohištvo, izdelano iz masivnih materialov z nemodnimi detajli, oblikovano stilno nevezano, ne bo posalo v bivalnem prostoru dolgočasno in nadležno, temveč se bo v ta prostor vraslo za daljše obdobje in postopoma še pridobivalo na vrednosti. Nemodnih prvotnih konstruktivnih detajlov se človek ne naveliča in prisotnost takih ambient še bogati in nevede pravilno vpliva na uporabnikovo tehnično in likovno mišljenje.

Sistemska rešitev pohištva omogoča stalno dokupovanje in razširjanje opreme glede na potrebe ali materialno stanje. Izvedbe z masivnimi hrbtišči omogočajo predelitve prostorov, likovna unifikacija front in hrbtišč pa omogoča pri predelitvah odpiranje vrat na obe strani (v oba prostora). Omarasto pohištvo ima take konstruktivne značilnosti, ki omogočajo različne aplikacije in kombinacije z drugimi materiali in s tem razširjajo paleto izvedb pohištva.

Blazinjenje pri sedežnih in ležalnih elementih ni nikjer fiksno, kar omogoča enostavnejše vzdrževanje in obnavljanje oblažinj. Konstruktivni spoji in detajli omogočajo tudi kasnejše posege in s tem utrjevanje eventualno razrahljanih spojev. Vsi izbrani materiali, lesna surovina, okovje, kemični izdelki (lepila, lužila, zaščitna sredstva) in tapetni materiali so domačega izvora.

S tem proizvodnja ni vezana na uvoz.

Osnovne značilnosti pohištva LIP Bled so:

Vsi elementi pohištva so izdelani iz masivnega smrekovega lesa, vsi elementi so razstavljivi, prilagojeni čim ugodnejši emba-

lažni in transportno skladiščni tehniki; sistem je zgrajen na osnovi 32 mm evropsko osvojenega modula, sistem je prilagojen antropometrijskim zahtevam, standardom gradnje in je s svojimi mehko zaobljenimi robovi in vogali, naravnimi materiali in na otip prijetnimi površinami do visoke stopnje humanizirano pohištvo.

ZNAČILNOSTI POHIŠTVA DOTA

Kaj so upoštevali oblikovalci in konstruktorji:

- V celoti je uporabljen pristi naravni masivni material — smrekov les.

- Likovni izgled poudarja razumevanje do lesa, kar je slovensko izročilo, saj so bila naša bivališča vse do nedavna obdana z lesom enostavne, nevsiljene forme.

- Merski sistem, prilagojen antropometričnim osnovam, aktivnostim in rekvizitom človeka v bivališču, dalje prilagojen evropskemu modelu obdelave in gradbenemu modulu.

- Mreža pohištvenih elementov zajema vse tiste aktivnosti človeka in praktične uporabnosti, da je program resnično univerzalen, torej za večnamensko, mobilno uporabo, kar je poudarjena zahteva našega časa.

- Optimalna enovitost elementov v proizvodnji t. j. dimenzijska in obdelovalna enotnost lamel, kar naj privede k racionalnemu delu.

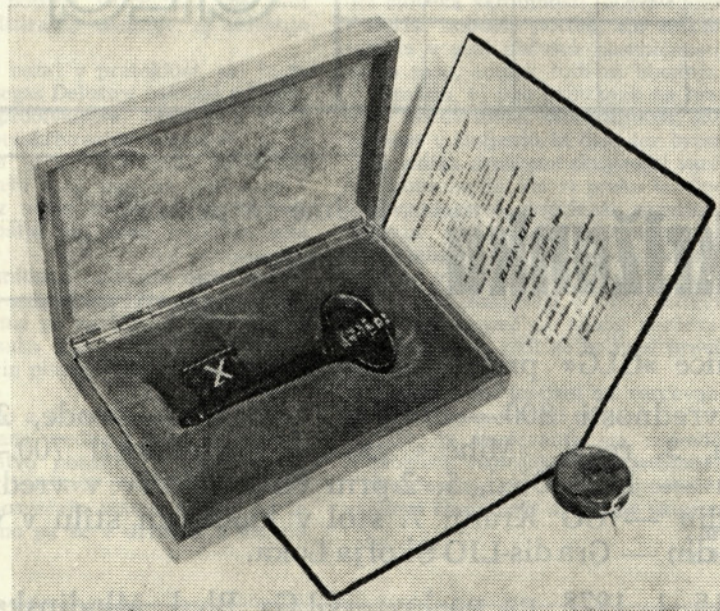
- Obdelava s posebnimi površinskimi materiali, ki poleg osnovnega namena učinkujejo tako, da ne prekrivajo, temveč ohranjajo in poudarjajo teksturo in strukturo pristnega lesa.

- Razstavljivost in sestavljenost je dosežena v zadostni meri zaradi skladiščnih, transportnih in drugih razlogov.

Kaj daje obrtniško poudarjeno obdelavo?

- Vidnost veznih spojev lesa
- Mehko zaobljeni robovi in vogali posameznih elementov in korpusov
- Masivne smrekove lamele, prečno povezane z vidnimi mozni.

Kaj daje harmoničnost in domačnost v prostoru



- prisotnost mehkega smrekovega lesa s svojo strukturo in teksturo ustvarja toplino

- obrtniško, ročno poudarjena obdelava lesa in konstrukcijskih vezav ustvarja občutek lepote in varnosti

- likovna preprostost, brez stilnega poudarjanja ustvarja občutek praktičnosti, nevsiljene estetike.

PROGRAM POHIŠTVA DOTA

Univerzalni sistem z enim zamahom ponudi porabniku, da reši po svoje katerikoli bivalni prostor v svojem stanovanju ali druge potrebe, kjer deluje zaradi tega, ker sistem obsega:

- omarasto pohištvo širokega komponibilnega sestavljanja

- sedežno pohištvo za več namenov

- ležiščno pohištvo za več namenov

- mizno in odlagalno pohištvo za več namenov.

Posebno bogat je predlagani program omarastega pohištva, ki obsega 62 izvedb raznih korpusov, kateri s komponibilnim sestavljanjem ponujajo množico kombinacij opremljanja bivalnih prostorov za najbolj različne potrebe, želje in okuse.

Mere omarskih korpusov:

Obstoje ozki korpusi, širine 46 cm in široki korpusi, širine 91 cm, ki so lahko treh globlin: 25 cm, 38 cm in 57 cm. Korpusi s podnožjem služijo za spodnjo vrsto, brez podnožja pa za nastavljanje naslednjih vrst, višine korpusov: 51, 59, 72, 115, 123, 166, 179 in 187 cm.

Izvedbe korpusov:

Razlikujejo se po izgledu fronte in funkcionalnosti: zaprti, odprti, zastekljeni, s policami, s predali ipd.

Povsem normalno je, da se bo končni proizvodni in prodajni program izoblikoval po tržnih potrebah in optimalnih proizvodnih možnostih.

Najverjetneje se bo program oblikoval takole:

- 8 ozkih korpusov v 17 izvedbah fronte
- 9 širokih korpusov v 14 izvedbah fronte

To pomeni, da bomo skupaj nudili 17 korpusov v 31 izvedbah, kar je še vedno izredno bogata izbira za kupca. S sestavljanjem pride množica kombinacij po funkciji in obliki. Če navedemo le kombinaciji po višini, ugotovimo, da je kar 9 možnih višin: 72, 110, 123, 161, 174, 187, 225, 238 in 246 cm.

Kljub temu je značilno, da bo v proizvodnji dimenzijska in obdelovalna enovitost, saj se za tak program zahteva le 8 različnih dolžin lamel iste širine in debeline.

Možno je tudi, da se program prodaja le v določenih garniturah.

BLAGOVNI ZNAK

ZA PRISTNE IZDELKE

Naši izdelki pohištva in elementi notranje opreme bodo odslej nosili posebni zaščitni blagovni znak Carinthia — izvorna smrekovina.

S tem znakom kupca opozarjamo, da je v izdelku polni naravni les določenega rastiščnega

izvora, določenih kvalitetnih lastnosti, posebno mehansko in površinsko obdelan, kar mu daje pečat poudarjene pristnosti.

Ime Carinthia so uporabljali že v predvojnem trgovskem prometu za žagan les, katerega izvor je sodil v območje pokljuških in jelovških gozdov. Sedaj bo ime nosilo mnogo širši značaj, kar poleg rastiščnih lastnosti s specialnim žaganjem, mehansko in površinsko obdelavo les kvalitetno oplemenitimo ter ga vgradimo v oblikovno dognane, lastne izdelke.

Sicer je ime Carinthia staro latinsko poimenovanje za Korosko.

KDO SE JE VSE UKVARJAL Z NALOGO

Primarni komplet: S. Pirc
Oblikovalski komplet: N. Kralj, M. Deu

z vodstvom in številnimi delavci tozda Tomaž Godec.

Prototipni komplet: F. Žerovc, A. Stare, J. Kovačič, M. Urankar

Grafična obdelava: Z. Papler
Investicije in uvajanje: V. Čuden, J. Lipnik, J. Repinc, N. Taler

Ocenjevanje zrelosti: F. Bajt, D. Pauluša

Organizacija in vodenje celotne projektne naloge: E. Prevc

Posebno priznanje in nagrado je dobil Franc Žerovc, vodja prototipne delavnice pri PRB, za uspešno konstrukcijsko vez stola, ki je preстал najtežji preizkus



trdnosti po švedski metodi. Priznanje je prejel od Inštituta za industrijsko oblikovanje.

VSA ZNAMENJA TUDI ZA PRODAJNI USPEH

Namen predstavitve pohištva DOTA je bil prvenstveno testirati kupca, da izrazi svoje gledanje na uporabnost, funkcionalnost, izdelavo, barve itd. Moramo reči, da je bil obisk našega paviljona zelo zelo velik, saj se je dnevno neprestano vlekla reka obiskovalcev, strokovnjakov in potrošnikov, ki so se zanimali za vsakršno podrobnost. Izkazalo se je, da je to pohištvo za vse generacije — za stare in mlade. Izredno se navdušujejo starši, da bi iz programa kupovali elemente za svojega dijaka ali za

mladoporočenca. Tudi novinarji in snemalci, ki so po službeni dolžnosti obiskali sejmo, so bili prijetno presenečeni. Takoj po otvoritvi sejma je prispela ekipa RTV Beograd in novinarji Borbe s snemalci, čeprav takrat še nobeden ni vedel, kakšna priznanja bodo podeljena.

Izredno zanimanje je za izvoz. V paviljonu so se oglasili direktni kupci iz Francije, Španije, Švice in Zpadne Nemčije. Še posebno velik vtis smo napravili na japonske kupce. Vsi zahtevajo takoj program, cenike, prodajne pogoje in postavitev izdelkov na njihova prodajna mesta.

Testiranje in ponudba se bosta nadaljevali na drugih prodajno-potrošnih mestih. Prodaja bo morala v kratkem izoblikovati prodajne programe in prodajne poti.

Pred začetkom prodaje je potrebno še nekaj izpopolnitev in sprememb, in sicer: izpopolniti kvaliteto v konstrukcijskem smislu, izpopolniti kvaliteto in točnosti izdelave, poiskati še najenostavnejše rešitve montaže, poiskati novo tehniko površinske obdelave, predvsem pa izboljšati kvaliteto miznih ploskev in drugo.

ZAKLJUČEK:

Če ima pohištvo DOTA vse druge visoko ocenjene vrline dobrega pohištva, potem je najbolj bistveno, da se doseže in obdrži nivo kvalitete, ki omenje-

no prvotno potrjuje. Nivo kvalitete izdelka ustvarja človek v proizvodnji. Zato se postavlja nemalo zahtev pohištvenemu oddelku tozda Tomaž Godec v Boh. Bistrici. E. P.

Glasilo ureja uredniški odbor odgovornih urednikov internih glasil članic »GLG«: Ivan Veber, Zoran Rautner, Franc Pavlin, Ivan Robič, Silva Trpin, Vladimir Erjavšek, Franc Kumer, Jože Lejko. Glavni in odgovorni urednik glasila »GLG« je Slavko Erzar. Tisk: GP Gorenjski tisk Kranj. Glasilo izhaja v nakladi 5300 izvodov.

