

Medovite rastline: Japonska sofora (*Sophora japonica* L.)

MARTIN BAJC, univ. dipl. inž. gozdarstva



Cvet japonske sofore. (*Sophora japonica* L.)

Foto: M. Bajc



Cvetoča sofora.

Foto: M. Bajc

To medovito drevo izvira iz Kitajske in Koreje in ne iz Japonske, kot bi sklepali po imenu. V Evropo so njena semena prvič prinesli leta 1753. Prva drevesa so bila posajena v Kew Gardensu v Londonu, od tam pa se je sofora razširila tudi v druge parke in vrtove po Evropi.

Zraste od 15–25 m visoko. Spada v družino metuljnic. Listi so podobni listom robinije in so lihopemato sestavljeni, dolgi do 25 cm. Cvetovi so kremno bele barve in razporejeni v 15–30 cm dolge grozdaste late. Plodovi so v obliki kratkih strokov, ki so med semeni trdno stisnjeni. Ti stroki ne pokajo vzdolžno kot pri nekaterih drugih metuljnicah. Vsebujejo od 1–6 semen, prekritih z gosto lepljivo snovjo.

Glede ekoloških razmer je drevo precej nezahtevno. Najbolj mu ustrezajo globoka, sveža in bogata tla. Potrebuje precej toplote, zato so ugodne sončne lege. Prenese pa tudi sušo, onesnažen zrak, slana tla in močan veter. Pazljivi moramo biti le pri mladih rastlinah, ki na vlažnih legah pozimi rade pozebejo. Soforo pri nas sadijo predvsem kot okrasno drevo v parkih in na vrtovih. Zasajajo jo tudi v skupinah v drevoredih.

Povešava sorta *S. japonica* 'Pendula' je zlasti zaradi nizke rasti in povešajočih se vej primerna tudi za manjše vrtove.

Cveti pozno, od konca julija do začetka septembra. Ko cvetovi odpadejo, za kratek čas še vedno privabljajo čebele. Čebelarji ponujajo dokaj bogato nektarno pašo v obdobju, ko v naravi ni veliko cvetočih rastlin. Po nekaterih podatkih je ocenjena količina medu, ki jo čebele lahko naberejo na hektar površine, zasajene s soforo, od 300–350 kg/leto. Ne glede na donose pa nas sofora vsekakor zna presenetiti, saj jo lahko tudi sredi avgusta opazimo prekrita s cvetjem, ki ga pridno obletavajo čebele.

Evodija (*Tetradium daniellii* (Benn.) Hartley)

Evodija že dolgo časa slovi kot izjemno medovita rastlina in poznajo jo tudi naši čebelarji, saj jo že dolgo uspešno razmnožujejo. Rastlina je doma na severu Kitajske in v Koreji.





Čebela na cvetu evodije.

Zraste do višine 8 m, le redkokdaj tudi do 15 m. Je razmeroma kratkoživa, od 20 do 30 let, redkokdaj živi tudi dlje, do 80 let.

Ekološke zahteve evodije so tako rekoč enake kot za soforo, saj tudi evodija zelo dobro prenaša sušo. Mlajše rastline so bolj občutljive na mraz.

Druga podobnost s soforo je čas cvetenja. Cveti namreč avgusta, ko pri nas ni drugih

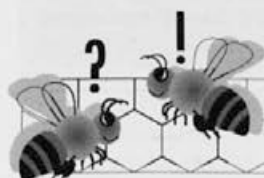
pašnih virov. Med cvetenjem je drevo dobesedno prekrto s čebelami. Čebelarji v ZDA je ne imenujejo zaman "bee tree" – čebelje drevo.

Cvetovi so majhni, beli, združeni v socvetja s premerom 10–15 cm. Pojavljajo se ločena moška in ženska socvetja. Cveteti začne že razmeroma zgodaj, ko je drevo staro približno 4–8 let. Plodovi so majhne jagode, katerih barva se od konca avgusta do novembra iz rdeče spremeni v črno. Pogosto ostanejo na rastlini tudi čez zimo.



Skupina mladih cvetočih evodij.

Foto: M. Bajc



Svetovalna služba

Ustanovljena čebelarstva svetovalna služba

MARJAN PAPEŽ, vodja službe

Že dalj časa se je kazala potreba po ustanovitvi čebelarstva svetovalne službe (ČSS). Za ustanovitev ČSS, ki se bo ukvarjala s čebelarstvom v celoti, smo si namreč prizadevali več kot deset let, saj je prva uradna pisna pobuda za ustanovitev te službe nastala že v začetku devetdesetih let prejšnjega stoletja. Več kot deset let je trajalo, da smo tudi čebelarji dobili državno soglasje (in finančna sredstva) za začetek dela svetovalne službe in s tem tudi primerljiv položaj z drugimi kmetijskimi panogami. ČSS sicer ni v sestavi kmetijske svetovalne službe pri Kmetijsko-gozdarski zbornici Slovenije, vendar bo z njo tesno sodelovala pri izvedbi nekaterih nalog.

Čebelarstva svetovalna služba dela po programu, ki ga je pripravila ČZS. Program vsebuje dolgoročne cilje, ki jih bomo dosegli, če bo dolgoročno zagotovljeno tudi financiranje službe.

Dolgoročni cilji ČSS

1. Uresničevanje ciljev strategije razvoja slovenskega čebelarstva;
2. ohranjanje čistosti kranjske sivke;
3. zagotavljanje enakomerne poseljenosti čebel z razpršenostjo stojišč (čebeljakov) na območju Slovenije, to pa

- naj bi pripomoglo tudi k ohranjanju raznovrstnosti rastištva;
4. zagotavljanje pridelave zdrave in varne hrane;
5. izvedba podatkovne zbirke za pripravo programov razvoja čebelarstva in črpanje sredstev iz strukturnih skladov;
6. izvedba enotnih orodij in modelov za delovanje svetovalne službe v čebelarstvu na območju celotne Slovenije;
7. izboljšanje ekonomičnosti in donosnosti čebelarstva pridelave;
8. ohranjanje števila čebeljih družin;
9. povečanje števila mlajših čebelarjev;
10. organiziranje trženja čebeljih pridelkov in kranjske čebele;
11. strokovna pomoč pri organiziranju in delovanju navedenih oblik združevanja.

Letni cilji ČSS

1. Usposobitev čim večjega števila čebelarjev za lastno vzrejo in odbiro kakovostnih matic z lastnostmi, ki so značilne za kranjsko sivko;
2. na območjih Slovenije ohraniti število čebelarstev oziroma čebeljih družin, ki zagotavljajo opraševanje žukocvetnic, in tako prispevati k biotski raznovrstnosti ter k večjim in kakovostnejšim pridelkom poljščin;

